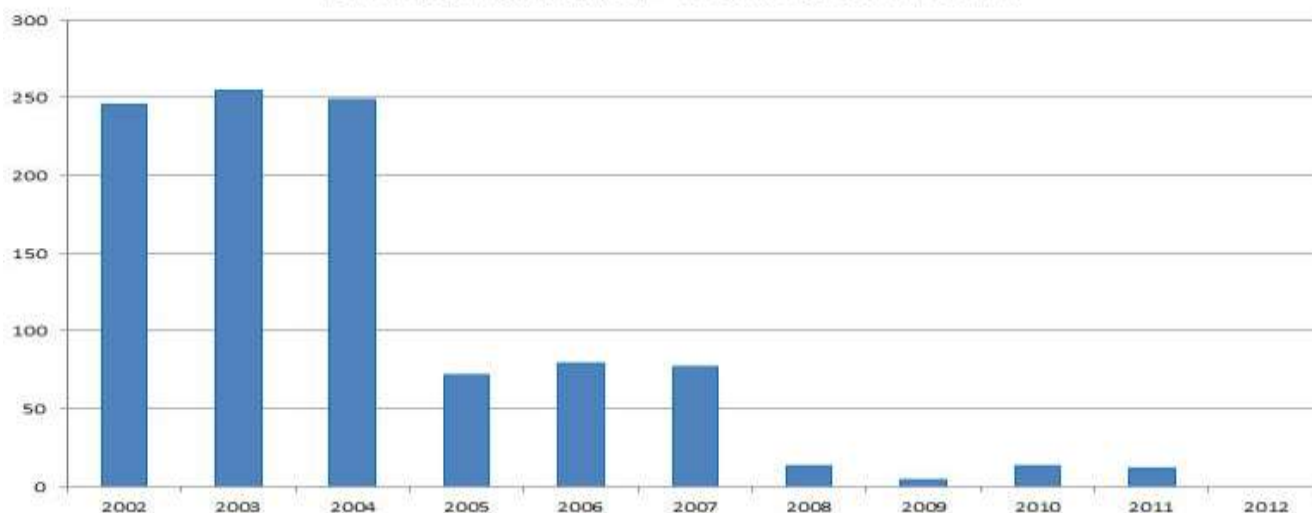




DK underkendelser - arealstøtte i mio. kr.



Fakta om underkendelser og kritik fra revisorer

Færre underkendelser end EU-gennemsnit

I de senere år er omfanget af underkendelser på arealstøtten faldet væsentligt i takt med, at NaturErhvervstyrelsen har gennemført mange tiltag for at forbedre administrationen, så det undgås, at EU-Kommissionen kræver tilbagebetaling af udbetalt støtte.

Danmark er ikke alene om at få underkendelser fra EU.

I perioden fra 2002 og frem til nu har vi fået underkendelser for 1,21 mia. kr., hvoraf de 1,02 mia. kr. vedrører arealstøtten.

Det svarer til en underkendelsesprocent på 1,15 % af det tilskud, vi har udbetalt på vegne af EU-fondene i samme periode. Det er noget mindre end gennemsnittet for alle EU-lande, der i samme periode har ligget på 1,59 %.

Det skal bemærkes, at vi ikke kan give sikre tal for 2013 og 2014 endnu.

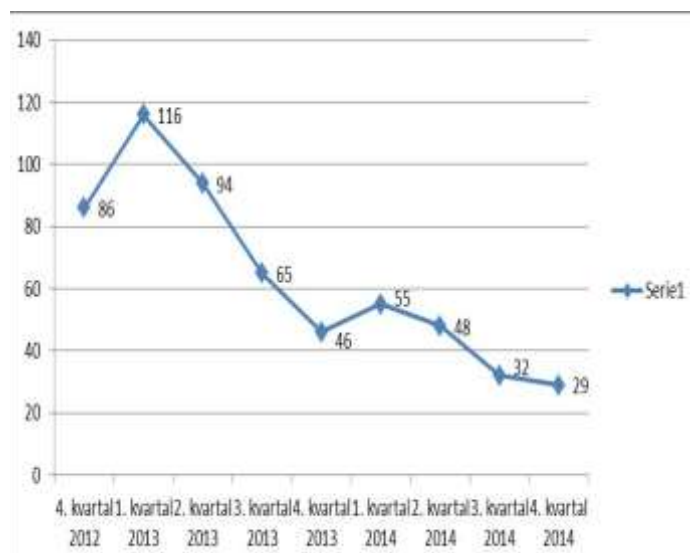
Det skyldes, at underkendelser bliver givet to år tilbage i tid fra tidspunktet for, hvornår en revision er startet.

I øjeblikket er der dog ikke udsigt til nye underkendelser for de to år.

Mindre kritik fra revisorer

NaturErhvervstyrelsen bliver revideret af seks forskellige revisionsinstanser, Intern Revision, Den Særlige Tjeneste, Ekstern Revision (Deloitte), Rigsrevisionen, Den Europæiske Revisionsret og EU-Kommissionen. De kan fremsætte kritik af os i form af henstillinger og anbefalinger.

Som det fremgår af nedenstående grafik, så er antallet af henstillinger også faldet i de senere år.



For at sikre hurtig opfølgning på revisionskritik og minimere risikoen for underkendelser har vi siden efteråret 2012 ført en oversigt over henstillinger. Oversigten, der bliver opdateret hvert kvartal, viser status for styrelsens åbne henstillinger. Det vil sige henstillinger, der ikke er gennemført løsninger for endnu.

Antallet af åbne henstillinger har været faldende siden 4. kvartal 2012. Faldet i åbne henstillinger skyldes, at styrelsen følger hurtigere op på revisionskritikken, så henstillingerne kan lukkes igen.

Henstillingerne er inddelt i tre kategorier ud fra beløbsmæssig underkendelsesrisiko; meget væsentlig, væsentlig og mindre væsentlig.

Seneste opgørelse fra 4. kvartal 2014 viser, at der ikke er meget væsentlige henstillinger, og at der kun er få væsentlige åbne.

Øgede krav til projektstøtte

Siden 2011 har EU-Kommissionen i stigende grad fokuseret på kontrol af midlerne under landdistriktsprogrammet. Vi har fulgt op på de fleste af kritikpunkterne ved at øge kravene til dokumentation over for støttemodtagerne, præciseret og indskærpet reglerne for tilskud og øget kontrollen væsentligt.

Udfordringerne i forhold til projektstøtte er bl.a. dokumentation af, at projektudgifterne er afholdt til rimelige priser, og at udbudsregler og alle støttekriterier er overholdt og sikre, at et projekt ikke får støtte fra en anden EU-fond.

Da der går mellem 2-5 år fra kommissionen gennemfører et revisionsbesøg, til de træffer en beslutning om en evt. underkendelse, så forventer vi underkendelser på dette område de næste par år.

**Ministeriet for Fødevarer,
Landbrug og Fiskeri**

NaturErhvervstyrelsen

Nyropsgade 30
DK-1780 København V
Tel +45 33 95 80 00
mail@naturerhverv.dk
www.naturerhverv.dk

Ministeriet for Fødevarer, Landbrug og Fiskeri
NaturErhvervstyrelsen

