

Top 7-listen over karantæneskadegørere

Listen viser de 7 karantæneskadegørere, der er bedst mulighed for at finde i Danmark. Det kan være fordi skadegøreren eller symptomerne er nemme at få øje på, eller fordi de regelmæssigt findes i Danmark.



Asiatisk citrustræbuk - *Anoplophora chinensis*

Denne flotte, men uønskede bille kan angribe mange plantearter. Kroppen (uden følehorn) er 2,5 – 3,5 cm stor. Den er sort med hvide pletter og har meget lange følehorn. Den stammer oprindeligt fra Asien, men er også fundet (og udryddet) i EU.

Læs mere om billen her: <http://naturerhverv.dk/virksomheder/gartneri/faktaark/>



Asiatisk træbuk - *Anoplophora glabripennis*

Billen ligner til forveksling "sin fætter" ovenfor og kan også angribe mange plantearter. Den er sort med hvide pletter og har lange blålige følehorn og blålige ben. Kroppen (uden følehorn) er ca. 1,5-3,5 cm lang. Den stammer fra Asien, og er fundet adskillige gange i EU hvor den har ødelagt store skovområder. Den indslæbes især med importeret træemballage.

Læs mere om billen her: <http://naturerhverv.dk/virksomheder/gartneri/faktaark/>



Blommepox (Sharka)

Denne virus angriber stenfrugt – især blommer, og kan ødelægge høsten, da frugterne smager dårligt eller falder af træet før de er modne. Virus ses som lyse ringformede pletter på blade og/eller frugter.

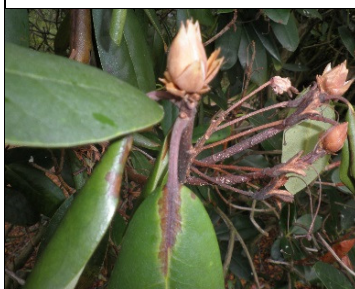
Læs mere om virus her: <http://naturerhverv.dk/virksomheder/gartneri/faktaark/>



Jordloppen *Epitrix*

Små jordlopper på 1-2 millimeter der lever af kartoffelplanter og knolde. Angreb kan ses ved gnavehuller i blade og på knolde. Jordloppernes larver gnaver desuden gange under kartofflernes skind og ødelægger dermed kvaliteten.

Læs mere her: <http://naturerhverv.dk/virksomheder/gartneri/faktaark/>

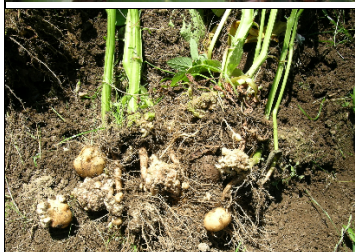


Europæisk visneskimmel - *Phytophthora ramorum*

Svampen findes især på *Rhododendron* og *Viburnum*, men kan også angribe bøg og eg i nærheden af angrebne *Rhododendron*. Symptomerne ses som visne partier på knopperne og på bladene, som breder sig fra bladstilk eller bladspids. Symptomerne kan forveksles med vind og tørkeskade. På stammen kan der være store let blødende sår.

Læs mere om sygdommen her:

<http://naturerhverv.dk/virksomheder/gartneri/faktaark/>



Kartoffelbrok – *Synchytrium endobioticum*

Denne svamp angriber kartoffelknolde og kan give udvækster på knoldene, der ligner blomkål. Symptomerne er svære at se på den overjordiske del af planten, men er ofte tydelige på angrebne knolde.

Læs mere om sygdommen her:

<http://naturerhverv.dk/virksomheder/gartneri/faktaark/>



Kartoffelcystenematode – *Globodera rostochiensis* og *Globodera pallida*

Nematoderne kaldes også populært "kartoffelål". Ved kraftige angreb bliver kartoffeltoppen lysere og planterne mindre, og fra midten af juli kan man se små, runde, gule, røde eller brune cyster på rødderne. Kraftige angreb kan medføre store udbyttetab

Læs mere om nematoden her:

<http://naturerhverv.dk/virksomheder/gartneri/faktaark/>