



Fig. 1: Fuldvokset møl.

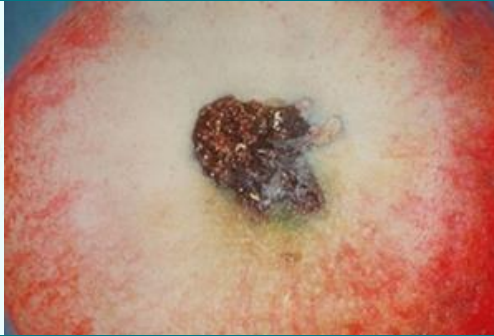
Kilde: <https://gd.eppo.int>

Fig. 2: Inficeret frugt.

Kilde: New York State Agricultural Experiment Station (US), <https://gd.eppo.int>

Fig. 3: Larve stadie.

Kilde: P.J. Chapman – New York State Agricultural Experiment Station (US), <https://gd.eppo.int>

Hold øje med *Grapholita prunivora*

**November
2022**

Grapholita prunivora (tidl. *Enarmonia prunivora*), er et møl, og den har endnu ikke et dansk navn. På engelsk kaldes den "lesser apple worm" eller "plum moth". *G. prunivora* er kategoriseret som karantæneskadegører i EU.

Møllets larver lever hovedsagelig af blade og frugter af forskellige arter inden for rosenfamilien, inklusive dyrkede æbler, blomster, kirsebær og pekannødder.

Det overvintrer i jord og barksprækker fra værtsplanterne. *G. prunivora* vides ikke at forekomme i EU.

Symptomer på angreb

De beskrevne symptomer er for angreb på æbler. Frugter af øvrige værtsplanter har formodentlig et lignende symptombillede.

Når larverne spiser af frugterne, laver de gallerier under frugtskindet (normalt under 6 mm ind i frugten). Skindet forbliver intakt i starten, men vil efterfølgende rynke, blive brunt og små ampuller vil dannes, der hvor ekskrementer fra larverne samles. De små ampuller dannes typisk i bunden af æblet (ved blomsten), men kan også findes andre steder på æblet. Æbler

som angribes af den første generation af larver vil typisk falde af træet, før de er modne, hvorimod æbler angrebet af den anden generation vil forblive på træet frem til høst, men vil være usælgelige.

Symptomer for angreb af *G. prunivora* kan ved første øjekast forveksles med angreb af æblevikleren (*Cydia pomonella*), som er almindeligt forekommende i Danmark.

Hvorfor er skadegøreren så alvorlig?

Hvis man finder *G. prunivora* i sin plantage, kan det få stor økonomisk betydning.

Hvilke planter angriber insekterne?

Værtsplanter for *G. prunivora* er primært i rosenfamilien (kvæde (*Cydonia* sp.), æble (*Malus* sp.), blomme/kirsebær (*Prunus* sp.) og pære (*Pyrus* sp.). Larver kan dog danne galler på elm (*Ulmus* sp.) og eg (*Quercus* spp.).

Hvor og hvornår finder man *G. prunivora*?

G. prunivora er udbredt i store dele af USA, Mexico og Canada. De kan findes i perioden maj til og med oktober, men ses hyppigst i juli og august.

Hvordan ser insekterne ud?

Æg: Enlige, ovale og flade. 0,65 x 0,55 mm. Æggene er dækket af et netværk af uregelmæssige riller, er skinnende og mælkehvide i starten, men bliver derefter hurtigt gule.

Larver og puppe: Larverne er lyserøde med en længde på 7,5 - 9,5 mm. De er brune på hoved og bryst. Pupperne er 2 x 5 mm lange, gulbrune og omgivet af en tæt vævet, hvid, silkeagtig kokon.

Voksne individer: Hunner og hanner er identiske, har en brun-sort krop og et 10 - 11 mm stort vingefang. Forvingerne er mørkebrune med orange pletter og tre lyseblå tværgående linjer, kantet af mørke frynser med sort basislinje. Bagvingerne er gråbrune og falmer i farve imod bunden af vingen. De er sorte på vingeranden.

Hvordan spredes *G. prunivora*?

Møllet spredes med inficerede planter som plantes i plantager/haver, samt med jord og bark som flyttes/importeres.

Hvad kan du selv gøre for at undgå angreb?

I frugtplantager med kvæde (*Cydonia* sp.), æble (*Malus* sp.), blomme/kirsebær (*Prunus* sp.) og pære (*Pyrus* sp.) skal man være opmærksom på forekomst af møllet. Private haver nær plantager kan også overvejes. Ved import af frugter af ovenstående værtsplanter bør grossister, frugtlagre, samt i detailhandelen være særligt opmærksomme.

Hvad gør Landbrugsstyrelsen?

Hvis *G. prunivora* bliver fundet i Danmark, vil Landbrugsstyrelsen fastslå omfanget af angrebet, forhindre yderligere spredning, og sikre at insekterne udryddes.

Anmeldepligt - hvem skal kontaktes?

Ved fund eller mistanke om forekomst af *G. prunivora* skal du kontakte Landbrugsstyrelsen. Du kan anmelde et evt. fund på www.lbst.dk under "Anmeld fund af skadegørere", eller kontakt:

Ministeriet for Fødevarer, Landbrug og Fiskeri
Landbrugsstyrelsen
Planter & Biosikkerhed
Nyropsgade 30, 1780 København V
Tlf. 33 95 80 00 | planter&biosikkerhed@lbst.dk