

OKTOBER 2021
LANDBRUGSSTYRELSEN

MILJØVURDERING AF FORSLAG TIL LANDDISTRIKTSPROGRAM 2022

SUPPLERENDE MILJØRAPPORT

OKTOBER 2021
LANDBRUGSSTYRELSEN

MILJØVURDERING AF FORSLAG TIL LANDDISTRIKTSPROGRAM 2022

SUPPLERENDE MILJØRAPPORT

PROJEKTNR.

A227057

DOKUMENTNR.

007

VERSION

1.0

UDGIVELSESDATO

13. oktober 2021

BESKRIVELSE

Supplerende miljørapport

UDARBEJDET

MBRV

KONTROLLERET

EMJT

GODKENDT

MBRV

INDHOLD

1	Indledning	7
2	Ikke-teknisk resumé	8
2.1	Tilretninger af forslag til Landdistriktsprogram 2022	8
2.2	Vurdering af miljøpåvirkninger	9
2.3	Afværgeforanstaltninger og overvågning	12
3	Forslag til Landdistriktsprogram 2022	13
3.1	Baggrund	13
3.2	Ændringer	15
3.3	Alternativer	17
3.4	Andre strategier og planer	18
4	Lovgrundlag og proces for miljøvurdering	19
4.1	Høring af berørte myndigheder	20
4.2	Miljøfaktorer og vurderingskriterier	21
4.3	Data, metode og detaljeringsgrad	22
5	Miljøstatus	24
5.1	Biologisk mangfoldighed	24
5.2	Vand	25
5.3	Klimatiske faktorer	25
5.4	Materielle goder	26
5.5	Ressourceeffektivitet	26
5.6	Luft	27
5.7	Landskab	27
6	Gennemgang af ændrede tilskudsordninger	28
6.1	Etablering af skov	28
6.2	Miljøteknologi	29

7	Miljøvurdering	31
7.1	Biologisk mangfoldighed	32
7.2	Vand	33
7.3	Klimatiske faktorer	34
7.4	Materielle goder	35
7.5	Ressourceeffektivitet	36
7.6	Luft	37
7.7	Landskab	37
7.8	Kumulative påvirkninger	37
7.9	Afbødende foranstaltninger	38
7.10	Overvågning	39

1 Indledning

Landdistriktsprogram 2022 har til formål at forbedre konkurrenceevnen for landbruget og bidrage til regeringens miljø, klima- og naturmålsætninger, samt målsætninger for landdistriktsudvikling. Programmet er en udmøntning af midlerne fra den Europæiske Landbrugsfond for Udvikling af Landdistrikterne, der er en del af EU's fælles landbrugspolitik. Programmet består forsimplet af en række tilskudsordninger til aktiviteter, der understøtter programmets formål.

Programmet skal miljøvurderes jf. §8 i miljøvurderingsloven¹, da det udarbejdes indenfor temaerne landbrug og skovbrug og via dets tilskudsordninger fastlægger rammer for projekter omfattet af samme lovs bilag 1 og 2.

Der blev over sommeren i 2021 udarbejdet en miljøvurdering af Landbrugsstyrelsens indledende forslag til Landdistriktsprogram 2022 (herfra benævnt "programforslaget"). Dette omfattede både en afgrænsningsrapport i medfør af miljøvurderingslovens § 11 og en miljørapport i medfør af miljøvurderingslovens § 12. Både afgrænsningsrapport og miljørapport har været i høring i medfør af miljøvurderingslovens § 32.

Som følge af den politiske aftale om programforslagets udmøntning er der sket en række tilretninger af programforslagets indhold (herfra benævnt "programtilretningerne"). Landbrugsstyrelsen har vurderet, at programtilretningerne er af et omfang, der nødvendiggør en supplerende miljøvurdering med fornyet høring, idet det ikke kan afvises, at tilretningerne influerer det endelige programs samlede påvirkning væsentligt.

Nærværende miljørapport indeholder denne supplerende miljøvurdering. Miljøvurderingen tager udgangspunkt i de specifikke programtilretninger, og sammenholder disse og påvirkningen heraf med den allerede udarbejdede miljørapport for programforslaget.

¹ Lovbekendtgørelse nr. 973 af 25. juni 2020 om miljøvurdering af planer og programmer og af konkrete projekter (VVM).

2 Ikke-teknisk resumé

Der er udført en miljøvurdering i henhold til miljøvurderingslovens bestemmelser af forslag til Landdistriktsprogram 2022. Miljøvurderingen dokumenteres i en miljørapport af det indledende forslag til programmet (benævnt "programforslaget") samt nærværende miljørapport, der omhandler senere tilretninger af planforslaget som følge af den politiske aftale (benævnt "programtilretningerne"). Det følgende udgør en kort sammenfatning af den samlede miljøvurdering.

2.1 Tilretninger af forslag til Landdistriktsprogram 2022

Landdistriktsprogram 2022 er den danske udmøntning af midlerne fra den Europæiske Landbrugsfond for udvikling af landdistrikterne og består af en række tilskudsordninger med strategisk økonomisk støtte til aktiviteter i landdistriktet. Programforslaget er den videre forlængelse af Landdistriktsprogram 2014-2020 med revision i 2016 og 2021 samt forlængelse til 2021.

I det indledende programforslag blev der foretaget en række ændringer af det forudgående program, der agerer 0-alternativ. Der blev foreslået nye tilskudsordninger for hhv. ekstensivering med slæt og grøn bioraffinering. Ordningen for økologisk arealtilskud udgik, imens vilkårene for at opnå tilskud til hhv. naturprojekter på kulstofrige jorder (lavbundsprojekter) og pleje af græs og naturarealer blev ændret. Der skete tillige ændringer i programmets overordnede finansiering med reduceret økonomisk ramme til N-vådområder og økologisk arealtilskud samt øget økonomisk ramme til minvådområder, indsatser på kulstofrige jorder, pleje af naturarealer, økologisk investeringsstøtte og målrettet kvælstofregulering.

Som følge af den efterfølgende politiske aftale om programforslagets udmøntninger der sket en række tilretninger af programforslagets ordninger. De væsentlige tilretninger er:

- > Bioslæt på kulstofrige jorder: Ordningen ændrer navn til "ekstensivering med slæt" og udvides til at omfatte lavbundsgræsland i form af både kulstofrige jorder og randarealer til ådale – dog med en prioritering af kulstofrige jorder til tildelingen af midler. Tilsagnsrammen øges med 37 mio. kr., hvilket resulterer i en samlet udvidelse af tilsagnsrammen på 134 mio. kr. i forhold til det forudgående program.
- > Økologisk investeringsstøtte: Tilsagnsrammen øges med 70 mio. kr., hvilket resulterer i en samlet udvidelse af tilsagnsrammen på 100 mio. kr. i forhold til det forudgående program.
- > Målrettet kvælstofregulering: Tilsagnsrammen reduceres med 185 mio. kr. hvilket resulterer i en samlet udvidelse af tilsagnsrammen på 365 mio. kr. i forhold til det forudgående program.

- > Etablering af skov: Tilsagnsrammen udvides med 90 mio. kr., hvilket resulterer i en samlet udvidelse af tilsagnsrammen på 90 mio. kr. i forhold til det forudgående program.
- > Miljøteknologi: Tilsagnsrammen udvides med 80 mio. kr., hvilket resulterer i en samlet udvidelse af tilsagnsrammen på 60 mio. kr. i forhold til det forudgående program.

2.2 Vurdering af miljøpåvirkninger

Miljøvurderingen skal omfatte den sandsynlige væsentlige indvirkning på miljøet. Den er afgrænset til at omhandle biologisk mangfoldighed, vand, klimatiske faktorer, materielle goder, ressourceeffektivitet, luft, landskab og kumulative påvirkninger.

Programtilretningerne bevirker, at det endelige programforslag påvirker miljøfaktorerne luft og landskab, der ikke indgik i miljøvurderingen af det indledende programforslag. Det vurderes, at programtilretningerne ikke derudover ændrer væsentligt på det samlede programs miljøpåvirkning.

2.2.1 Biologisk mangfoldighed

Programforslaget med tilretninger øger tilsagnsrammen for tilskud til ekstensivering og udtagning af landbrugsarealer, hvilket vurderes at bidrage til øget biologisk mangfoldighed på de berørte arealer såvel som i de vandrecipienter, der som følge deraf bl.a. modtager færre næringsstoffer. Tillige øges tilsagnsrammen for indsatser, der forbedrer eksisterende natur, herunder græsning, pleje, hegning af naturarealer, samt tilskud til biodiversitetsforbedrende indsatser i skove. Med programforslaget bortfalder ordningen for økologisk arealtilskud, imens tilsagnsrammen for N-vådområder reduceres, hvilket isoleret set kan føre til forringelse af biologisk mangfoldighed.

Samlet set vurderes programforslaget dog at bidrage til skabelse af bedre betingelser for biologisk mangfoldighed på kulstofrige jorder, i områder omfattet af indsatsbehov for kvælstof, i områder med ønske om skovrejsning samt i eksisterende naturområder.

2.2.2 Vand

Programforslaget med tilretninger ændrer på tilskud til aktiviteter, der påvirker udvaskningen af kvælstof og pesticid til vandmiljøet. Tilsagnsrammen for tilskud til N-vådområder reduceres, imens den øges for minivådområder, målrettet kvælstofregulering og lavbundsprojekter. Tilsagnsrammen til ekstensiverende aktiviteter såsom slæt, græsning, etablering af skov og braklægnings øges, imens økologistøtten reduceres.

Samlet set vurderes programforslaget med tilretninger at bidrage til reduktion i udledningen af næringsstoffer og pesticider til vandmiljøet fra lavbundslande, områder omfattet af indsatsbehov for kvælstof samt i områder med ønske om skovrejsning. Omvendt reduceres støtten til et sprøjtefrit landbrug.

2.2.3 Klimatiske faktorer

Med programforslaget inkl. tilretninger sker der en væsentlig forøgelse af rammen for tilskud til ekstensivering og vådlægning af kulstofholdige lavbundslande, der i dag står for en betydelig udledning af drivhusgasser. Rammen til etablering af skov øges desuden, hvilket afstedkommer øget lagring af kulstof.

Programforslaget med tilretninger understøtter ekstensivering af landbrugsområder, hvilket kan reducere udledning af drivhusgasser fra de konkrete arealer som følge af den ophørte landbrugsdrift og den dertilhørende reducerede anvendelse af kunstgødning, pesticider, foderproteiner, mv. Det er dog muligt, at dette skaber sekundær udledning fra kompenserende produktion på arealer andetsteds.

Slutteligt sikrer programforslaget med tilretninger en øget investering i miljøteknologi, der kan reducere landbrugets direkte klimabelastning, og bioraffinering, der som ny teknologi potentielt kan overflødigøre importerede produkter med højt klimaaftryk og dermed reducere landbrugets indirekte klimabelastning.

Samlet set vurderes programforslaget med tilretninger således at bidrage til reduceret klimapåvirkning i landdistriktet gennem indsatser, der reducerer den direkte udledning af drivhusgasser fra kulstofrige jorder og skovarealer såvel som den indirekte udledning fra landbrugets hjælpeprodukter.

2.2.4 Materielle goder

Programforslaget med tilretninger øger tilsagnsrammen til ekstensivering og omlægning af landbrugsarealer, der i dag huser materielle goder i form af landbrugsproduktion, der i noget omfang bortfalder ved etablering af f.eks. lavbundprojekter, græsning, braklægning og skovrejsning. Omvendt bidrager sådanne aktiviteter til skabelsen af andre, sekundære materielle goder såsom herlighedsværdi, mulighed for rekreativ udfoldelse og grundvandsbeskyttelse.

Programforslaget øger rammen for tilskud til investeringer i teknologi, der kan øge de materielle goder i landdistriktet. Det drejer sig om den økologiske investeringsstøtte, der er rettet mod mark-, gartneri- og staldinvesteringer, der kan øge den enkelte bedrifts produktivitet, samt udviklingsprojekter inden for grøn bioraffinering, der kan f.eks. understøtte mere lokal produktion af grønne proteiner.

2.2.5 Ressourceeffektivitet

Det vurderes, at programtilretningerne ikke ændrer væsentligt på det samlede programs påvirkning af miljøfaktoren ressourceeffektivitet. Der henvises til programforslagets miljørapport for uddybning af, hvordan ordninger, der ikke berører af programtilretningerne, påvirker ressourceeffektivitet.

Programforslaget med tilretninger omfatter en overordnet investering i ressourceeffektiviteten i landdistriktet gennem de to nye ordninger for hhv. bioraffinering og ekstensivering med slæt samt øget finansiering af miljøteknologi.

Grøn bioraffinering har potentiale til at anvende lokalt produceret græs, kløvergræs og andre proteinafgrøder til høj kvalitetsprodukter, for på den måde at skabe merværdi. Denne lokale produktion er en forøgelse af ressourceeffektiviteten, idet den har potentiale til at reducere import af foderproteiner og fossile brændstoffer. Ordningen understøttes af den nye ordning for ekstensivering med slæt, der foruden at fjerne næringsstoffer fra lavbundsjord kan bidrage med biomasse til bioraffinering.

Ordningen for miljøteknologi støtter investering i teknologi, der kan bidrage til en højere ressourceeffektivitet i landbruget, herunder mere effektiv fasefodring og præcisionsgødskning samt mere energieffektive staldanlæg.

2.2.6 Luft

Den øgede tilsagnsramme til ordningen miljøteknologi bevirker, at der kan ydes øget støtte til en række teknologier, der kan mindske udledningen af ammoniak fra landbruget, herunder telte over gylletanke, luftrensningsanlæg til svinestalde samt foderoptimering af kvæg.

2.2.7 Landskab

Den øgede tilsagnsramme til ordningen etablering af skov kan påvirke landskab, idet skove er synlige naturelementer, der kan ændre på landskabers karakter og skærme for geologiske værdier og karakteristiske kulturelementer i et landskab såsom en kirke på en bakketop. Med ordningen tillades der kun skovrejsning i områder, hvor det efter den kommunale planlægning er ønsket ud fra et landskabeligt hensyn. Således vurderes det, at programforslaget med tilretninger ikke vil afstedkomme en væsentlig negativ landskabelig påvirkning.

2.2.8 Kumulative påvirkninger

Det vurderes, at programtilretningerne ikke ændrer væsentligt på det samlede programs kumulative påvirkning med både det forudgående landdistriktprogram og den kommende CAP-plan. Dette samspil omfatter:

- > Tilsagnsrammen for pleje af græs- og naturarealer afspejler et ønske om at opretholde det eksisterende hektarniveau under ordningen under hensyntagen til eksisterende tilsagn fra det forudgående program, der udløber.
- > Den bortfaldne ordning for økologisk arealtilskud forventes erstattet af en revideret ordning i CAP-planen, der forventes at bevirke, at der i praksis ikke vil være en periode uden økologitilskud.

- > Ordningerne for etablering af skov, N2000 rydning/hegning, målrettet regulering og minivådområder går alle udover år 2022 og ind i perioden, der omfattes af CAP-planen.

2.3 Afværgeforanstaltninger og overvågning

Generelt er ordningerne udarbejdet under hensyntagen til, hvordan potentielt afledte og uønskede effekter kan undgås gennem indarbejde afbødende tiltag. De med programmet støttede aktiviteter vil desuden i vidt omfang kræve tilladelser efter anden lovgivning ved etablering, og det må derfor forventes, at uønskede miljøpåvirkninger vil blive reguleret i den konkrete sagsbehandling af hvert enkelt projekt. Det vurderes derfor, at vedtagelse af programforslaget med tilretninger ikke nødvendiggør særskilte afværgende foranstaltninger.

Der er i regi af de nationale målsætninger og handleplaner for hver af de vurderede miljøfaktorer overvågning af, om den nuværende og kommende indsats er tilstrækkelig. Endvidere er der EU-monitorering af, om landdistriktsmidlerne udmøntes efter hensigten. Det vurderes derfor, at vedtagelse af programforslaget med tilretninger ikke nødvendiggør særskilt overvågning.

3 Forslag til Landdistriktsprogram 2022

3.1 Baggrund

Landdistriktsprogrammet er den danske udmøntning af midlerne fra den Europæiske Landbrugsfond for udvikling af landdistrikterne, der er en del af EU's fælles landbrugspolitik, og som i Danmark administreres af Landbrugsstyrelsen.

Programmet har sit udspring i den Europæiske Landdistriktsforordning², hvori der i artikel 4 fremgår følgende overordnede målsætninger:

- > Fremme af landbrugets konkurrenceevne
- > Sikring af bæredygtig forvaltning af naturressourcer og klimatiltag
- > Opnåelse af en afbalanceret territorial udvikling af økonomien og samfundene i landdistrikterne, herunder skabelse og opretholdelse af beskæftigelse

Forordningens målsætninger underinddeles i artikel 5 i såkaldte "prioriteter" med dertilhørende "fokusområder". Med landdistriktsprogrammet etableres der tilskudsordninger (også benævnt "foranstaltninger") med landdistriktsmidler til konkrete projekter, der hver understøtter ét eller flere af forordningens fokusområder og derved også overordnede målsætninger.

Det er en grundlæggende forudsætning for tilskud, at projekterne ligger i det danske landdistrikt, der i forordningen er defineret som områder udenfor landets 13 største byområder med mere end 45.000 indbyggere – se Figur 3-1.



Figur 3-1 Den geografiske afgrænsning af det danske landdistrikt, indenfor hvilket landdistriktsprogrammet giver tilskud til projekter. landdistriktet er markeret med grøn. Byområder er markeret med rød.

² Forordning nr. 1305/2013 af 17. december 2013 om støtte til udvikling af landdistrikterne fra Den Europæiske Landbrugsfond for Udvikling af Landdistrikterne (ELFUL) og om ophævelse af Rådets forordning (EF) nr. 1698/2005.

Nedenfor i Tabel 3-1 ses et overblik over de af forordningens fokusområder, som ordningerne i det danske landdistriktsprogram understøtter.

Fokusområder som programforslagets tilskudsordninger føder ind i
Fremme vidensoverførsel og innovation inden for landbrug, skovbrug og landdistrikter
1A) Fremme innovation og vidensbasen i landdistrikterne
1B) Styrke forbindelserne mellem landbrug, fødevarereproduktion og skovbrug samt forskning og innovation.
1C) Fremme af livslang læring og erhvervsuddannelse inden for landbrug og skovbrug
Styrke konkurrenceevnen for alle typer landbrug og forøge bedrifternes levedygtighed
2A) Lette omstruktureringen af bedrifter, navnlig bedrifter med en lav grad af markedsdeltagelse, markedsorienterede bedrifter i bestemte sektorer og bedrifter med behov for diversificering af landbruget.
Bedre tilrettelæggelse af fødevarerekæden, herunder forarbejdning og markedsføring af landbrugsprodukter, dyrevelfærd og risikoforvaltning
Ingen tilskudsordninger
Genoprette, bevare og forbedre økosystemer i tilknytning til landbruget og skovbruget
4A) Genoprette, bevare og forbedre biodiversiteten, bl.a. i Natura 2000-områder, inden for landbrug af høj naturværdi og af de europæiske landskaber
4B) Forbedre vand- og arealforvaltningen, som bidrager til at opfylde vand-rammedirektivets mål
4C) Forbedre forvaltningen af jordbunden, erosion, gødningsstoffer og pesticider.
Fremme ressourceeffektivitet og støtte overgangen til en klimaresistent lavesmissionsøkonomi i landbrugs-, fødevarer- og skovbrugssektoren
5B) Forbedre effektiviteten i energiforbruget i landbruget og inden for forarbejdning af fødevarer.
5C) Lettere levering og brug af vedvarende energikilder, biprodukter, affald, restprodukter og andre non-food-råmaterialer til bioøkonomi.
5D) Reducere udledningen af drivhusgasser og ammoniak fra landbruget og forbedre luftkvaliteten
Fremme social integration, fattigdomsbekæmpelse og økonomisk udvikling i landdistrikterne.
6B) Fremme lokaludvikling i landdistrikterne

Tabel 3-1 Fokusområder fra Landdistriktsforordningen, som Landdistriktsprogram 2022 kan give tilskud til via tilskudsordninger. Fokusområderne er indtelt iht. forordningens prioriteter (fed skrift).

Det første landdistriktsprogram i medfør af landdistriktsforordningen var Landdistriktsprogram 2014-2020. Dette er blevet revideret som følge af politiske beslutninger med virkning fra hhv. 2016 og 2017, ligesom det blev forlænget med mindre ændringer til at gælde i 2021. Nærværende miljørapport omhandler endnu en forlængelse til 2022, inden programmet planlægges erstattet af det kommende CAP-plan (European Common Agricultural Policy).

3.2 Ændringer

3.2.1 Definition af programændringer

Miljøvurderingen fokuserer på væsentlige ændringer i udbetalingen af tilskudsmidler til projekter, der må forventes at have en direkte miljøpåvirkning.

Referencegrundlaget for, om der er sket en ændring af udbetaling, er det eksisterende landdistriktsprogram – se afsnit 3.3 om alternativer. Om ændringerne er væsentlige, vurderes at bunde i enten en væsentligt ændret økonomisk ramme for tilskudsordninger eller en væsentlig ændring af krav til projekter, der kan modtage midler fra en given tilskudsordning.

I vurderingen af om en ordnings økonomiske ramme er væsentligt ændret tages der udgangspunkt i den samlede bevilling, som der sikres med vedtagelse af programforslaget. Dette er valgt, fordi den samlede økonomiske ramme er en god indikator for, hvordan den miljøvurderede beslutning samlet set vil påvirke. Det er dog vigtigt at påpege, at enkelte bevillinger er store, da de sikrer økonomi over en årrække, og således fremgår de som væsentligt udvidede, selvom de måske ikke resulterer i en væsentligt øget årlig økonomisk ramme. Endvidere vil nogle tilskud i praksis bibeholde eksisterende forhold, imens andre skaber ny forandring. Hvor det er relevant, vil sådanne overvejelser fremgå af miljørapportens vurdering.

Tilskudsordninger, der i store træk videreføres fra det eksisterende landdistriktsprogram, redaktionelle ændringer eller ajourføring i forhold til allerede gældende regulering, vil ikke blive miljøvurderet, idet sådanne ændringer ikke vurderes at føre til væsentlig ændring i udbetalingen af midler og dermed ikke en ændret miljøpåvirkning.

3.2.2 Programmets tilretninger

Nærværende miljørapport supplerer miljørapporten til det forudgående programforslag ved at beskrive programtilretningerne og dernæst vurdere, om disse medfører en ændret samlet påvirkning af det endelige programforslag.

I nærværende afsnit redegøres der for tilretningerne af det forudgående programforslags tilskudsordninger og tilsagnsrammer. Der henvises til miljørapporten af det forudgående programforslag for en gennemgang af programændringer, der er uberørte af tilretningerne.

Programforslaget med tilretninger har en samlet tilsagnsramme på i alt 2.521 mio. kr., hvilket er en udvidelse på 55 % i forhold til programmets Landdistriktsprogram 2021 (0-alternativ). Tabel 3-2 viser et overblik over de væsentligt ændrede tilskudsordninger, herunder med angivelse af programtilretningerne.

Tilskudsordning	Ændret økonomisk ramme	Ændret regulering	År
Minivådområder	+ 49 mio. / + 23 %		2022-23
N-vådområder	- 165 mio. / - 47 %		2022
Naturprojekter på kulstofrige jorder	+ 286 mio. / + 319 %	Krav til beliggenhed udgår	2022
Bioslet på kulstofrige jorder Ekstensivering med slæt	+ 134 mio.	Ny ordning. Omfatter lavbunds-jorder	
Pleje af græs- og naturarealer ³	+ 172 mio. / + 255 %	Krav til græsnings-tryk sænkes	2022
Sikring af N2000-skov	+ 9 mio. / + 52 %		2022
N2000 rydning/hegning	+ 34 mio. / + 134 %		2022-23
Økologisk arealtilskud	- 248 mio. / - 100 %	Ordning udgår	
Økologisk investeringsstøtte	+ 100 mio. / + 250 %		2022
Målrettet kvælstofregulering	+ 365 mio. / + 192 %		2022-24
Grøn bioraffinering	+ 15 mio.	Ny ordning	2022-24
Etablering af skov (ikke med i tidl. miljørapport)	+ 90 mio. / + 129 %		2022-23
Miljøteknologi (ikke med i tidl. miljørapport)	+ 60 mio. / + 30 %		2022-24

Tabel 3-2 Overblik over væsentligt ændrede tilskudsordninger i Landdistriktsprogram 2022 med tilretninger ift. det gældende Landdistriktsprogram 2014-2020 med forlængelse i 2021. Væsentlige ændringer relateres til ændringer i ordningernes samlede økonomiske ramme og/eller regulerende tekst. Nogle ordninger sikrer mulighed for tilsagn i en årrække. Dette fremgår af den sidste søjle "år". Ændringer berørte af programtilretningerne er markeret med fed tekst, imens videreførte ændringer fra det forudgående programforslag er nedtonet med grå tekst. Alle tal i tabellen viser de samlede ændringer af tilsagnsrammer efter tilretninger – ikke selve tilretningerne.

Med programtilretningerne skifter programforslagets nye ordning "bioslæt på kulstofrige jorder" navn til "ekstensivering med slæt". I denne ændring ligger der, at ordningen udvides, så den omfatter lavbunds-jorder i form af både kulstofrige jorder og randarealer til ådale – dog med en prioritering af kulstofrige jorder til tildelingen af midler. Ordningens tilsagnsramme øges endvidere fra 97 mio. kr. til

³ I miljørapporten for det forudgående programforslag fremgik det, at tilsagnsrammen til ordningen for "pleje af græs- og naturarealer" er øget med 217 mio. kr. Dette var upræcist, idet der indgik et restbeløb på 45 mio. kr. fra det forudgående Landdistriktsprogram 2021, som der kan søges tilsagn til i 2022. De 45 mio. kr. skal ikke indgå i miljøvurderingen, da der med programforslaget ikke træffes beslutning om bevilling heraf. Programforslaget indeholder en tilsagnsramme på 239 mio. kr., hvilket er en udvidelse på 172 mio. kr. (255 %) i forhold til det forudgående program. Dette berøres ikke af programtilretningerne.

134 mio. kr. Rationalet bag ændringerne er at kunne give tilskud til flere arealer, end hvad der var muliggjort med programforslaget.

Med programtilretningerne udvides programforslagets tilsagnsramme til ordningen "økologisk investeringsstøtte", så det nu omfatter en yderligere finansiering på 70 mio. kr. i 2023. Dette medfører en samlet udvidelse på 100 mio. kr. (250 %) i forhold til det forudgående program (0-alternativ).

Med programtilretningerne udgår programforslagets finansiering til ordningen "målrettet kvælstofregulering" i år 2025 – svarende til en reduktion på 185 mio. kr. Programforslaget med tilretninger indeholder dog fortsat en væsentlig øget tilsagnsramme på 365 mio. kr. (192 %) i forhold til det forudgående program (0-alternativ). Endvidere er det tanken med tilretningerne, at finansiering i år 2025 sikres gennem den kommende CAP-plan. Dette beskrives nærmere i afsnit 7.8 om kumulative påvirkninger.

Med programtilretningerne udvides programforslagets tilsagnsramme til ordningen "etablering af skov" med finansiering på 90 mio. kr. ind i 2023. Dette bevirker, at tilsagnsrammen forøges med 90 mio. kr. (129 %) i forhold til det forudgående program (0-alternativ). Med denne væsentlige ændring opstår der behov for at miljøvurdere ordningen i den supplerende miljørapport.

Med programtilretningerne udvides programforslagets tilsagnsramme til ordningen "miljøteknologi" med yderligere 80 mio. kr. Herved øges tilsagnsrammen med samlet set 60 mio. kr. (30 %) i forhold til det forudgående program (0-alternativ). Med denne væsentlige ændring opstår der behov for at miljøvurdere ordningen i den supplerende miljørapport.

Ordningerne etablering af skov og miljøteknologi vurderes selvstændigt i kapitel 6, da disse ikke er beskrevet i miljørapporten af det forudgående programforslag.

3.3 Alternativer

0-alternativet repræsenterer det scenarie, hvor programforslaget med tilretninger ikke vedtages. I dette tilfælde ville der teknisk set ske et stop i udbetalingen af landdistriktsmidler. Dette vurderes dog ikke som et realistisk scenarie, idet der fra europæisk side er øremærket midler til udvikling af landdistrikterne, som Danmark i så fald skulle afstå at benytte.

I nærværende miljørapport betragtes 0-alternativet som det scenarie, hvor der ikke kan opnås politisk enighed om vedtagelse af det endelige program, og der derved træffes beslutning om at videreføre tilskudsordninger og finansieringsplan fra det eksisterende program. Således defineres og vurderes "ændringer" i forhold til det eksisterende landdistriktsprogram.

Der vil i miljørapporten ikke blive belyst andre alternativer end 0-alternativet.

3.4 Andre strategier og planer

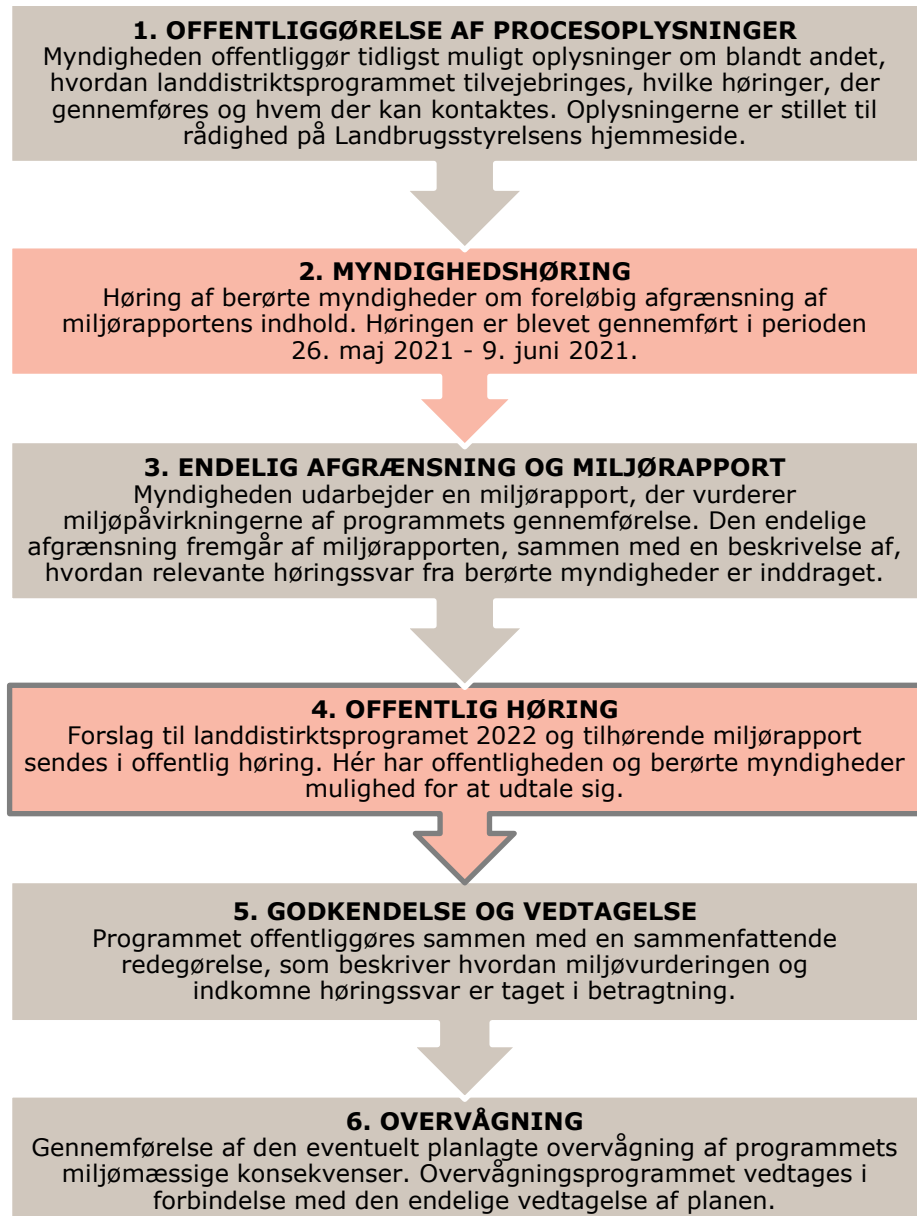
I forbindelse med miljørapportens afgrænsning (se afsnit 4.2) blev der udarbejdet følgende overblik over strategier og handleplaner med miljømålsætninger, hvis opfyldelse kan påvirkes af Landdistriktsprogram 2022:

- > Habitatdirektivet
- > Natura 2000-planer
- > Naturplan Danmark
- > Vandrammedirektivet
- > Nitrathandlingsprogram
- > Pesticidstrategien
- > Vandområdeplaner
- > Klimaloven
- > Strategi for cirkulær økonomi
- > Europæiske grønne pagt
- > FN's verdensmål

I miljørapporten til det forudgående programforslag blev det vurderet, at Landdistriktsprogram 2022 understøtter alle ovenstående strategier og handleplaner på nær den danske pesticidstrategi. Denne vurdering påvirkes ikke af programtilrettingerne og uddybes derfor ikke yderligere i nærværende miljørapport.

4 Lovgrundlag og proces for miljøvurdering

Forslag til Landdistriktsprogram 2022 er omfattet af krav om miljøvurdering jf. § 8, stk. 1 i Lov om miljøvurdering af planer og programmer og af konkrete projekter. Miljøvurderingen vil blive gennemført efter de seks trin fra Figur 4-1.



Figur 4-1: Grafisk oversigt over faserne i miljøvurderingsprocessen.

- Myndighedsbehandling: Landbrugsstyrelsen
- Høringsperiode
- Aktuel fase i miljøvurderingsprocessen

4.1 Høring af berørte myndigheder

Der blev sendt en afgrænsningsrapport i høring hos berørte myndigheder i perioden fra d. 26. maj 2021 til d. 9. juni 2021 om bemærkninger til omfanget og indholdet af miljørapporten for det forudgående programforslag. De hørte myndigheder var:

- > Ministeriet for Fødevarer Landbrug og Fiskeri
- > Miljøministeriet
- > Klima-, Energi- og Forsyningsministeriet
- > Landbrugsstyrelsen (Jordbrugskontrol)
- > Naturstyrelsen
- > Miljøstyrelsen
- > Bolig- og Planstyrelsen
- > Fødevarestyrelsen
- > Energistyrelsen
- > De danske kommuner

Høringen gav mulighed for at stille forslag om miljøforhold, der burde belyses og vurderes i miljøvurderingen, og forslag til målsætninger, der også burde inddrages i miljøvurderingen. Der er indkom følgende bemærkninger:

- > Bornholm Kommune og Hillerød Kommune stillede spørgsmål til en tekstmæssig uklarhed i afgrænsningsrapporten vedr. risiko for jordforurening. Denne er blevet afklaret telefonisk.
- > Naturstyrelsen stiller spørgsmål ved, om naturbeskyttelsesloven ikke burde fremgå under målsætninger, som programforslaget holdes op mod.
 - > Håndtering: Miljørapporten af det forudgående programforslag vurderer forholdet til målsætninger fra strategier og handleplaner – ikke lovgivning, der har et "formål" men ofte ingen "målsætning". Alle projekter, der afstedkommer af programforslaget, skal leve op til gældende lovgivning, herunder også at de f.eks. ikke må ændre på tilstanden i naturområder omfattet af naturbeskyttelseslovens § 3 uden dispensation. Forholdet til naturbeskyttelsesloven behandles i afsnit 5.1, hvor naturområder beskyttet af § 3 beskrives under den gældende miljøstatus.
- > Miljøstyrelsen stiller spørgsmål ved, om miljøfaktoren "jordbund og jordarealer" ikke bør vurderes, idet lavbundsprojekter og slæt påvirker kulstofmængden i jorden.
 - Håndtering: Reduktion af kulstof i lavbundslande og CO₂-udledningen herfra er et væsentligt forhold i miljøvurderingen. Idet det mest af alt knytter sig til reduktion af udledning af drivhusgasser, behandles forholdet under miljøfaktoren "klimatiske faktorer".
- > Miljøstyrelsen stiller spørgsmål ved, om miljøfaktoren "luft" ikke bør vurderes, idet midler til teknologiudvikling kan påvirke f.eks. udledninger af ammoniak.
 - Håndtering: Miljøfaktoren luft (udledning af ammoniak) inkluderes i nærværende supplerende miljørapport, idet programtilretningerne bevirker, at tilsagnsrammen til ordningen for miljøteknologi ændres væsentligt. Udledning af drivhusgasser behandles under "klimatiske faktorer".
- > Miljøstyrelsen stiller spørgsmål ved, om miljøfaktoren "landskab" ikke bør vurderes, idet projekter med tilskud fra landdistriktsprogrammet kan være synlige elementer i det åbne land.

Håndtering: Miljøfaktoren landskab inkluderes i nærværende supplerende miljørapport, idet programtilretningerne bevirker, at tilsagnsrammen til ordningen for etablering af skov ændres væsentlig.

- > Miljøstyrelsen stiller spørgsmål ved, om miljøvurderingen ikke bør holde programforslaget op mod målsætningerne i Pesticidstrategien, Nitrathandlingsprogrammet og den fælles plan for Østersøen (Baltic Sea Action Plan).
- > Håndtering: Pesticidstrategien og Nitrathandlingsplanen inddrages under vurderingen af målsætninger i miljørapporten til det forudgående programforslag. Den fælles plan for Østersøen undlades, idet programforslaget med tilretninger ikke vurderes at have grænseoverskridende påvirkninger, samt idet forholdet skønnes varetaget gennem forpligtelserne i medfør af Vandrammedirektiver, herunder vandområdeplanerne.

Herudover blev miljørapporten til det forudgående programforslag sendt i høring ved både offentligheden og myndigheder i perioden 5. august til 2. september 2021. Der indkom ved denne lejlighed ikke bemærkninger til miljørapportens indhold. Der vil blive samlet op på behandling af høringssvar til både den forudgående miljørapport og nærværende supplerende miljørapport i en samlet sammenfattende redegørelse.

4.2 Miljøfaktorer og vurderingskriterier

I afgrænsningsrapporten er der redegjort for hvilke miljøfaktorer, der sandsynligvis vil blive påvirket af gennemførelsen af planernes tiltag. Med baggrund heri samt de indkomne høringssvar afgrænses miljøvurderingen til at omhandle de i Tabel 4-1 angivne miljøfaktorer med vurderingskriterier.

Miljøfaktor	Vurderingskriterie
Biologisk mangfoldighed	> Beskyttelse af fauna og flora
Vand	> Udledning af stoffer til vandmiljøet
Klimatiske faktorer	> Udledning af drivhusgasser
Materielle goder	> Ændring af arealanvendelse
Ressourceeffektivitet	> Cirkulering af biomasse
Luft	> Udledning af ammoniak
Landskab	> Påvirkning af landskab

Tabel 4-1 *Redegørelse for kriterier for vurdering af påvirkningen af hver af de afgrænsede miljøfaktorer.*

Det er i afgrænsningsrapporten vurderet, at forslag til Landdistriktsprogram 2022 ikke medfører væsentlige indvirkninger på følgende miljøfaktorer:

- > Befolkningen og menneskers sundhed
- > Jordbund og jordarealer
- > Kulturarv samt arkitektonisk og arkæologisk arv
- > Katastroferisici og ulykker

4.3 Data, metode og detaljeringsgrad

For hver af de i Tabel 4-1 angivne miljøfaktorer beskrives der i kapitel 5 en overordnet national miljøstatus, der vil danne grundlag for vurderingen af programforslagets miljøpåvirkninger.

Herefter gennemføres der i kapitel 6 en gennemgang af ordningerne for etablering af skov og for miljøteknologi, der begge ikke blev beskrevet i det forudgående programforslag, idet de i dette forslag ikke var væsentligt ændrede. For gennemgang af de øvrige ændrede ordninger fra Tabel 3-2 henvises der til miljørapporten til det forudgående programforslag.

I kapitel 0 samles der op på, hvordan programtilretningerne ændrer på det forudgående programforslags påvirkning, inden det afslutningsvist vurderes, hvordan det endelige program samlet set påvirker hver miljøfaktor. Det vurderes tillige om programforslaget med tilretninger i væsentlig grad vil agere kumulativt sammen med andre planer/programmer, samt om der er behov for afbødende foranstaltninger og/eller overvågning af eventuelle påvirkninger.

Miljøvurderinger af programmer foretages på baggrund af den eksisterende viden og balanceres i overensstemmelse med det konkrete programs detaljeringsniveau. Programforslaget har et overordnet format, hvor der muliggøres tilskud til specielle typer projekter ud fra et rationale om at understøtte en udvikling, der understøtter både nationale og internationale målsætninger. Landdistriktsprogrammet fastlægger ikke nogen nærmere geografi for projekter, idet dette afhænger af de kommende specifikke projektansøgninger. Med skelen til programmets karakteristika og regulering vil miljøvurderingen således blive udført på en geografisk overordnet skala, hvor der vurderes på, hvordan ordninger påvirker den nationale miljøstatus for en given miljøfaktor generelt.

Miljørapportens konsekvensvurderinger vil omfatte både primære og sekundære miljøpåvirkninger. Primære påvirkninger betragtes i denne sammenhæng som de effekter, som en given ordning er etableret for at opnå – f.eks. mindsket stofbelastning af vandmiljøet som følge af tilskudsordningen for målrettet kvælstofregulering. Sekundære miljøpåvirkninger er effekter, som tilskudsordningerne ikke er virkemidler for at opnå – f.eks. øget biologisk mangfoldighed i ekstensiverede arealer i medfør af ordningen for målrettet kvælstofregulering.

Miljørapportens konsekvensvurderinger tager udgangspunkt i de påvirkninger, der afstedkommer af ændrede ordninger, herunder ændret regulering eller økonomisk ramme for tilskud. Det er valgt at tage udgangspunkt i ændringer i ordningernes samlede økonomiske ramme, idet dette en god indikator for, hvordan den miljøvurderede beslutning samlet set vil påvirke. Denne indikator beskriver dog ikke alle nuancer i programmets ændringer. Nogle øgede bevillinger udmøntes over flere år og vil således ikke nødvendigvis medføre et øget årligt tilskud. Nogle tilskud bibeholder eksisterende forhold, imens andre skaber ny forandring. Hvor det er relevant, vil sådanne overvejelser indgå i miljøvurderingen.

Miljørapportens konsekvensvurderinger vil i overvejende grad være kvalitative, idet det ikke skønnes muligt at kvantificere påvirkninger meningsfuldt grundet den på programniveau manglende viden om geografi og karakteristika for de kommende projekter, der vil modtage tilskud, samt fordi det ikke er sikkert, at hele finansieringsrammen vil blive udnyttet.

Det er i konsekvensvurderingerne af de enkelte ordninger ikke muligt at fastlægge påvirkningernes eksakte omfang, idet dette afhænger af de enkelte projekter, som der senere vil modtage tilskud, herunder de konkrete projekters art, omfang, placering og regulering. Hvor sådanne projekter må forventes at kunne medføre væsentlig miljøpåvirkning, er disse som udgangspunkt omfattet af miljøvurderingslovens bestemmelser om konkrete projekter (VVM).

5 Miljøstatus

I dette kapitel redegøres for den eksisterende nationale miljøtilstand indenfor de udvalgte miljøfaktorer. Hvis andet ikke er anført, er afsnittenes indhold hentet fra Miljøstyrelsens rapportering af Danmarks aktuelle miljøstatus⁴.

5.1 Biologisk mangfoldighed

Biologisk mangfoldighed omfatter variation af og samspil imellem levende organismer i økosystemer på land og i vand, herunder plante-, svampe og dyrearter.

Overordnet set har naturen i Danmark og dets levesteder for planter og dyr været i tilbagegang over de sidste 100 år grundet opdyrkning af land, urbanisering og industrialisering. Der er i Danmark mere end 35.000 arter, hvoraf 10.662 (ca. 30 %) i 2019 var registreret som truede på den danske rødliste – rangerende fra "næsten truede" til decideret "forsvundet"³. I bilag IV i det Europæiske habitatdirektiv⁵ forefindes en liste over dyrearter, der er truede på europæisk plan og hvis levesteder og vilkår derfor kræver en særlig beskyttelse – i daglig tale benævnt "Bilag IV-arter". I Danmark lever der 39 forskellige Bilag IV-arter, der kræver særlig beskyttelse⁶. Arterne må ikke forstyrres og deres yngle- og rasteområder må ikke ødelægges. Dette vurderes blandt andet i forhold til, om deres økologiske funktionalitet påvirkes negativt.

En ikke ubetydelig del af denne udvikling skyldes manglende plads til at naturen og dens arter. I medfør af Naturbeskyttelseslovens⁷ § 3 er der udpeget heder, moser, enge og overdrev, hvis tilstand ikke må påvirkes. Disse arealer udgør ca. 10% af det danske landareal. Hertil kommer et skovareal på ca. 13% – hvoraf kun en mindre andel er uberørt skov³. Andelen af naturområder øges år efter år, men den seneste rapportering fra 2019 over tilstanden i de danske habitatområder viste, at hovedparten af de udpegede strandenge, klitter, enge, moser, heder og overdrev ikke har gunstig bevaringsstatus³.

Danmark har underskrevet biodiversitetskonventionen⁸ og tilsluttet sig EU's Biodiversitetsstrategi om at standse tilbagegangen i biologisk mangfoldighed⁹. Initiativerne er mange for at vende udviklingen. Der er udpeget beskyttede områder i medfør af EU's habitatdirektiv og den danske naturbeskyttelseslov, ligesom der er lanceret en række indsatser indenfor landbrug, skovbrug og i byerne for at skabe mere rum for naturen. Endvidere blev det med planlovsændringen i 2017 besluttet, at hver kommune skal udarbejde et såkaldt "Grønt Danmarkskort", så fauna og flora kan sprede sig på tværs af landet i såkaldte økologiske forbindelser.

⁴ Miljøtilstand.nu – Hér bliver du klogere på miljøets tilstand. Miljøstyrelsen. ([link](#)).

⁵ EU's habitatdirektiv. Europakommissionen. ([link](#)).

⁶ Bilag IV-arter. Miljøstyrelsen ([link](#)).

⁷ Lovbekendtgørelse nr. 240 af d. 13. marts 2019 om Naturbeskyttelse.

⁸ FN's biodiversitetskonvention. UNEP. ([link](#)).

⁹ EU's biodiversitetsstrategi. EU. ([link](#)).

5.2 Vand

Det danske vandmiljø omfatter kystvande, søer, vandløb og grundvand. Gennem indsatser i vandmiljø- og vandområdeplaner er vandmiljøets tilstand forbedret siden 1980'erne, men Miljøstyrelsen vurderer, at der fortsat er udfordringer³.

En stor andel af de danske vandløb er udrettede med henblik på dræning af hensyn til landbrugsdrift. Med udretning følger ensartede dybder samt strømnings- og iltforhold, der samlet set reducerer vandløbs biodiversitet. Opdyrkningen af landdistriktet har desuden medført dræning og tørlægning af søer og vådområder.

Herudover presses vandmiljøet af udledning af både næringsstoffer og miljøfarlige stoffer fra landbrug, byer og industrier. Foruden direkte udledninger fra industri, overløb, enkeltejendomme eller renseanlæg, sker store dele af udledningen i landdistriktet fra landbruget, hvor der sprøjtes på marker med gødning og pesticider. Stoffer kan afstrømme direkte til vandmiljøet under regnhændelser eller perkolere til grundvandet, hvormed det kan transporteres til åer, søer og marine recipienter.

I medfør af det Europæiske Vandrammedirektiv¹⁰ har Danmark forpligtet sig til at sikre, at vandmiljøet opnår god fysisk, kemisk og biologisk tilstand. Som led heri udarbejder miljøstyrelsen vandområdeplaner¹¹, der indeholder en række indsatser. Heri er det et centralt tema at reducere udledningen af næringstoffer fra landdistrikterne gennem f.eks. identificering af områder med indsatsbehov med henblik på reduktion af kvælstof til vandmiljøet.

5.3 Klimatiske faktorer

Klimaet er under forandring grundet udledning af drivhusgasser såsom CO₂, metan og lattergas. Med stigning i den totale koncentration af drivhusgasser i atmosfæren følger højere temperaturer med risiko for hyppigere tørke, mere ekstreme regnhændelser og stigende vandstand til følge.

Målsætningen i EU og i Parisaftalen under FNs Klimakonvention er, at den globale temperaturstigning skal holdes under 2° C i dette århundrede og helst under 1,5° C. I Danmark modsvares dette med den såkaldte klimalov¹², hvis mål er, at den samlede drivhusgasudledning skal reduceres med 70 % i 2030 set i forhold til 1990, og på længere sigt at opnå et klimaneutralt samfund i 2050.

Frem til 2018 er Danmarks årlige udledning af drivhusgasser kun reduceret med 29 %, og der er derfor et presserende behov for yderligere indsats ved f.eks. at reducere energiforbruget, fremme anvendelse af fossilfri brændsler og reducere udledningen fra industri og landbrug³. Som én af blot fem anbefalinger ser klimaberådet det som særligt nødvendigt at vådgøre kulstofholdige lavbundslande for derigennem at nedsætte udledningen af klimagasser herfra¹³.

¹⁰ EU's vandrammedirektiv. Miljøstyrelsen. ([link](#)).

¹¹ Vandområdeplaner 2021-2027. Miljøstyrelsen. ([link](#)).

¹² Lov nr. 965 af d. 26. juni 2020 om klima.

¹³ Klimarådets statusrapport 2021 – Danmarks nationale og globale klimainsats. ([link](#)).

5.4 Materielle goder

Betegnelsen "materielle goder" handler om tilgængelighed til og muligheden for at udnytte natur- og menneskeskabte goder og ressourcer. I nærværende miljørapport knytter materielle goder sig således i høj grad til arealanvendelsen i det danske landdistrikt.

Landbruget udgør i dag over 60 % af det danske landareal³. Udnyttelsen af jorden til landbrugsformål skaber økonomisk indtjening, fødevarer, energiafgrøder, mv. Der udpeges i den kommunale planlægning særligt værdifulde landbrugsområder, der ud fra bonitetsbetragtninger har særligt gode forhold for landbrugsdrift.

Byformål og trafikale infrastruktur udgør ca. 13 % af det danske landareal³ og er, hvor hovedparten af danskerne lever deres liv med materielle goder i form af beskæftigelse, bosætning, børnepasning, mv.

Cirka 25 % af det danske areal er dækket af skove, lysåben natur samt søer og vandløb³. Foruden at huse biodiversitet (se afsnit 5.1), bidrager arealerne med materielle goder såsom tømmer, herlighedsværdi, grundvandsbeskyttelse, vandkredsløb og tilbageholdelse af regnvand under regnhændelser.

Andre materielle goder i landdistriktet omfatter råstofområder med ressourcer såsom sand, grus, kalk og ler samt energiområder til vind- og solenergi.

5.5 Ressourceeffektivitet

Det danske ressourceforbrug (råstoffer, biomasse, byggematerialer, varer, mv.) har svinget stabilt omkring 24 tons per indbygger over de sidste 20 år med en mindre top kort før finanskrisen. Forbruget har været let stigende siden 2013.³

Fra 1993 og til 2017 er ressourceproduktiviteten (økonomisk værdi skabt fra ressourceforbruget) steget med 35 %, hvilket groft fortolket betyder, at ressourcerne benyttes mere effektivt³.

Når ressourcer er brugt, bliver de til affald, der så vidt muligt skal genanvendes, så de kan genintroduceres i produktionskredsløbet og på den måde reducere efterspørgslen på jomfruelige ressourcer. I 2018 blev 59 % af det producerede affald i Danmark genanvendt imens de resterende 39% blev forbrændt (med varme- og energiudnyttelse) eller på anden måde nyttiggjort³. Set i relation til de øvrige lande i EU har Danmark en meget lav andel deponi.

Der er et stigende fokus nationalt såvel som internationalt på, at ressourcer i stadig højere grad skal genanvendes og genintroduceres i produktionen til højst mulige ressourcemæssige værdi og på så miljø- og klimavenlig en måde som muligt. I regeringens Strategi for Cirkulær Økonomi¹⁴ er der en udtalt målsætning om at øge cirkulation af ressourcer – herunder specifikt biomasse i landdistriktet.

¹⁴ Strategi for cirkulær økonomi – Mere værdi og bedre miljø gennem design, forbrug og genanvendelse. Regeringen. 2018. ([link](#)).

5.6 Luft

Luftforureningen omfatter udledning af gasser og partikler, der i store mængder eller høje koncentrationer kan have skadelig virkning på mennesker og/eller miljø. Mens luftforurening er et stigende problem mange steder i verden, har den ifølge Miljøstyrelsen generelt været nedadgående i Danmark de sidste godt 40 år. Luftforurening er et grænseoverskridende fænomen, hvor Danmark påvirkes af og påvirker dets nabolande. De væsentligste danske udledninger omfatter:

- > Svovldioxid (SO₂) fra forbrænding af fossile brændsler
- > Kvælstofoxider (NO_x) fra primært forbrændingsmotorer
- > Ammoniak (NH₃) fra landbrugets gødning
- > Flygtige organiske forbindelse (VOC) fra bl.a. afdampning af opløsningsmidler
- > Fine partikler (PM_{2,5}) fra primært brændeovne, halmfyr og transporten

Af ovenstående udledninger vurderes det, at landdistriktsprogrammets ordninger primært påvirker udledningen af ammoniak. For at forbedre luftkvaliteten i Europa har Danmark og de øvrige lande i EU forpligtiget sig til at reducere udledningerne af luftforurenende stoffer. Det sker gennem NEC-direktivet¹⁵, hvor landene har et konkret mål om at mindske udledningen af ammoniak med 24 % inden år 2030 forhold til niveauet i 2005. I 2018 var der indtil videre opnået 15 % reduktion.

5.7 Landskab

De danske landskaber er et produkt af natur og kultur, og byder på visuelle oplevelser af høj kvalitet og varierende karakter. Naturgrundlaget for et landskab er terrænet og dets bearbejdning af vind, vejr og plantevækst. Kulturgrundlaget for et landskab er menneskets brug og bearbejdning af landskabet, herunder etablering af veje, marker og bebyggelse gennem tiden. Således er de danske landskaber sammensat af marker, skove, bakker, kyst, ådale, gravhøje, herregårde, husmandssteder, kirker og landsbyer – i både stor åben og i mindre skala.¹⁶

Landskaber kan påvirkes ved etablering af nye dominerende landskabselementer. Dette det kan være ved etablering af nye tekniske anlæg såsom solceller, erhverv, landbrugsanlæg og reklamer, men det kan også være af nye naturelementer såsom skovrejsning, etablering af søer og åbning af åer.

Med hjemmel i planlovens¹⁷ § 11a skal hver kommune i sin kommuneplan sikre landskabelige værdier. Dette sker gennem udpegning af bevaringsværdige landskaber og større sammenhængende landskaber, indenfor hvilke der er restriktioner for at anlægge stærkt landskabeligt påvirkende elementer. Udpegningen af disse områder bygger ofte på landskabsanalyser, der kortlægger landskabernes karakter og danner grundlag for, hvordan de landskabelige interesser bedst forvaltes og beskyttes. Endvidere skal kommuneplanen indeholde udpegninger for, hvor skovrejsning er både ønsket og uønsket ud fra bl.a. et landskabeligt hensyn.

¹⁵ NEC-direktivet. Europakommissionen. ([link](#)).

¹⁶ Landskab. Sammenfatning af Miljøstyrelsen. ([link](#)).

¹⁷ Lov nr. 1157 af d. 1. juli 2020 om planlægning.

6 Gennemgang af ændrede tilskudsordninger

I dette kapitel gennemgås programmets ordninger enkeltvis, med henblik på at vurdere om og i givet fald hvordan hver ændret ordning kan påvirke de fem miljøfaktorer fra afsnit 4.2. Gennemgangen danner grundlag for vurderingen af det samlede program med tilretninger i kapitel 7.

Nedenstående gennemgang omfatter ordningerne etablering af skov og miljøteknologi, idet disse ikke blev beskrevet i miljørapporten til det forudgående programforslag, da de heri ikke blev vurderet som væsentligt ændrede. For gennemgang af de øvrige ændrede ordninger fra Tabel 3-2 henvises der til miljørapporten for det forudgående programforslag.

Det vurderes om og i givet fald hvordan hver tilskudsordning kan påvirke de syv miljøfaktorer fra afsnit 4.2. Det er ikke muligt at vurdere omfanget af evt. påvirkninger, idet dette afhænger af art, omfang, geografiske placering og anden regulering af de projekter, der vil modtage tilskud i medfør af landdistriktsprogrammet på et senere tidspunkt.

6.1 Etablering af skov

Med programforslaget med tilretninger udvides den økonomiske tilsagnsramme for den eksisterende ordning for etablering af skov med 90 mio. kr., svarende til 129 %, der dækker over en udbetaling 2 års udbetalinger.

Med ordningen ydes der investeringsstøtte til etablering af skove i kommunalt udpegede områder for skovrejsning, eller hvor der foreligger en dispensation, der muliggør skovrejsning. Investeringsstøtten til etablering af skoven omfatter tilskud til jordbearbejdning, indkøb af planter, plantning, nødvendig renholdelse (uden pesticider) samt opsætning og nedtagning af hegn til beskyttelse mod vildt i etableringsfasen. Støtten gives til specifikke skovrejsningsprojekter, der ophører og overgår til forvaltning efter skovloven efter en projektfase på typisk 5 år.

Biologisk mangfoldighed

Ved etablering af skov ekstensiveres der arealer, som i dag ofte anvendes til landbrug. Om end der med ordningen ikke stilles krav til etablering af vild naturskov, må skovrejsning forventes at bevirke, at der skabes bedre forhold for dyre- og planteliv, herunder med både nye biotoper og spredningskorridorer. Med programtilretningernes udvidede tilsagnsramme opnås der mulighed støtte til flere arealer med øgede naturkvaliteter.

Vand

Omdannelse af landbrugsjord til skovformål med krav til skånsom bearbejdning og forbud mod sprøjtning med pesticider er et virkemiddel til at mindske tab af kvælstof og fosfor til vandmiljøet samt til at beskytte grundvandsressourcen. Dette er et eksplicit formål med ordningen. Principielt kan der drives intensiv skovdrift med sprøjtning, når skovarealerne overgår til administration efter

skovloven. I udbetalingen af tilsagnsmidler prioriteres der dog projekter, der er geografisk sammenfaldende med områder omfattet af indsatsplanlægning for drikkevandsbeskyttelse, og hvor sprøjtning derfor ikke er muligt. Denne prioritering betyder at midlerne prioriteres, hvor behovet for grundvandssikring er stort. Med programtilretningernes udvidede tilsagnsramme opnås der mulighed for øget beskyttelse af grundvand og vandmiljø.

Klimatiske faktorer

Etablering af ny skov bevirker, at der i specielt vækstfasen lagres kulstof fra atmosfæren i biomasse indtil evt. senere hugst. Dette vil have en gavnlig virkning på det akutte behov med at begrænse indholdet af CO₂ i atmosfæren. Endvidere skabes der med ordningen et øget udbud af biomasse, der kan erstatte fossile brændsler i energiproduktionen. Med programtilretningernes udvidede tilsagnsramme øges denne mulige klimagevinst.

Materielle goder

Omlægning af landbrugsarealer til skov vil have en påvirkning på de materielle goder, da arealerne ikke længere kan anvendes til dyrkning af afgrøder med mulighed for indtjening. Omvendt skabes der mulighed for indtjening gennem skovdrift. Med programtilretningernes udvidede tilsagnsramme øges denne mulige påvirkning af de materielle goder i landdistriktet.

Ressourceeffektivitet

Ordningen repræsenterer en ændret anvendelse af aktiviteter i landdistriktet men ikke nødvendigvis med en højere eller lavere ressourceeffektivitet. Det vurderes derfor, at miljøfaktoren ikke påvirkes væsentligt.

Luft

Skove er hverken i sin etablering eller drift kilde til væsentlig luftforurening.

Landskab

Etablering af nye skovarealer kan være kilde til landskabelig påvirkning. Skove er synlige naturelementer, der kan ændre på landskabers karakter, som havende enten natur- eller kulturpræg, eller som havende f.eks. lange uafbrudte kig. Herudover kan skove skærme for elementer, der er toneangivende for et landskab, f.eks. indblikket til en kirke på en bakketop. Kommuner udlægger som udgangspunkt ikke områder til "ønsket skovrejsning", hvor skovrejsning forventes at kunne medføre væsentlig landskabelig påvirkning, ligesom som de forventeligt ej heller vil give dispensation hertil. Således vurderes det, at ordningen og dens udvidede tilsagnsramme ikke vil afstedkomme en væsentlig påvirkning.

6.2 Miljøteknologi

Med programforslaget med tilretninger udvides den økonomiske tilsagnsramme for den eksisterende ordning for miljøteknologi med 60 mio. kr., svarende til 30 %, der dækker over tre års udbetalinger.

Med ordningen ydes der tilskud til investering i teknologier til reduktion af pesticidforbrug, reduktion af ammoniak-udledningen, reduktion af klimagasser, forøgelse af dyrevelfærd og forbedring næringsstofudnyttelse i foder. Støtten omfatter tilskud til opførelse eller forbedring af fast ejendom samt køb af nye maskiner og nyt udstyr.

Biologisk mangfoldighed

Det vurderes, at ordningen ikke påvirker miljøfaktoren biologisk mangfoldighed væsentligt, idet ordningen omfatter teknologiforbedringer på eksisterende landbrugsarealer med opretholdelse eller udvidelse af eksisterende drift.

Vand

Med ordningen ydes der tilskud til teknologier, der kan mindske udledningen af næringsstoffer og sprøjtegifte fra markarealer til vandmiljøet, herunder anvendelse af præcisionsgødsning eller mekanisk ukrudtsbekæmpelse.

Klimatiske faktorer

Med ordningen ydes der tilskud til teknologier, der kan mindske udledningen af drivhusgasser fra landbrug. Dette er i dag primært gennem energioptimering af staldanlæg, men ordningen kan principielt omhandle alle lovende teknologier.

Materielle goder

Med ordningen ydes der støtte til teknologier, der kan medvirke til at sikre et konkurrencedygtigt landbrug, der er omstillet til fremtidige regulering. Det vurderes dog, at ordningen ikke påvirker landdistriktet materielle goder væsentligt.

Ressourceeffektivitet

Med ordningen ydes der støtte til en række teknologier, der kan bidrage til en højere ressourceeffektivitet i landbruget, herunder mere effektiv fasefodring og præcisionsgødsning samt mere energieffektive staldanlæg.

Luft

Med ordningen ydes der støtte til en række teknologier, der kan mindske udledningen af ammoniak fra landbruget, herunder telte over gylletanke, luftrensningsanlæg til svinestalde samt foderoptimering af kvæg.

Landskab

Det vurderes, at ordningen ikke påvirker miljøfaktoren landskab væsentligt, idet ordningen omfatter teknologiforbedringer på eksisterende landbrugsbedrifter, det i dag allerede fremstår som synlige elementer i landskabet.

7 Miljøvurdering

I dette kapitel konkluderes der på tværs af de ændrede tilskudsordninger. Alle vurderinger tager indledningsvist udgangspunkt i, hvordan programtilretningerne må forventes at påvirke, for dernæst at konkludere på, hvordan programforslaget med tilretninger samlet set må forventes at påvirke de syv miljøfaktorer. Vurderingen bygger på gennemgangen af de ændrede ordninger fra kapitel 6 i nærværende miljørapport samt miljørapporten til det forudgående programforslag. Resultatet heraf er opsummeret i Tabel 7-1 nedenfor.

Det ses af Tabel 7-1, at det ikke er muligt at vurdere omfanget af ordningernes påvirkning, da det afhænger af de konkrete projekter, som der senere vil modtage tilskud, herunder deres geografiske placering, omfang og regulering.

Tilskudsordning	Biologisk mangfoldighed	Vand	Klimatiske faktorer	Materielle goder	Ressourceeffektivitet	Luft	Landskab
	Minivådområder						
N-vådområder							
Naturprojekter, kulstofrige jorder							
Ekstensivering med slæt		+	+	+	+		
Pleje af græs- og naturarealer							
Sikring af N2000-skov							
Rydning og afgrænsning i N2000							
Økologisk arealtilskud							
Økologisk investeringsstøtte	+			+			
Målrettet kvælstofregulering	÷	÷	÷	÷			
Grøn bioraffinering							
Etablering af skov <i>(ikke med i tidl. miljørapport)</i>	+	+	+	+			+
Miljøteknologi <i>(ikke med i tidl. miljørapport)</i>		+	+		+	+	

Tabel 7-1 Skematisk overblik over, hvordan det samlede programforslag med tilretninger påvirker de syv miljøfaktorer. Ordninger omfattet af programtilretningerne er markeret med fed tekst og tildelt +/-, afhængigt af om ordningernes tilsagnsramme øges eller reduceres. Videreførte ordningsændringer fra det forudgående programforslag er nedtonet med grå tekst. En gul markering betyder, at programforslagets ændrede ordning påvirker, men at omfanget ikke kan vurderes på programforslagets overordnede niveau.

7.1 Biologisk mangfoldighed

7.1.1 Programtilretningernes påvirkning

Programforslagets tilsagnsramme til ordningen økologisk investeringsstøtte øges med 70 mio. kr. Dette bevirker, at der i forhold til programforslaget i højere grad faciliteres et sprøjtefrit, mere skånsomt landbrug, med de påvirkninger af biologisk mangfoldighed i nærområdet, som dette måtte afstedkomme.

Programforslagets tilsagnsramme til ordningen målrettet kvælstofregulering reduceres med 185 mio. kr. Afhængigt af hvordan midlerne inden for ordningen udmøntes, kan dette isoleret set bevirke, at der i forhold til programforslaget i et mindre omfang understøttes ekstensiverende aktiviteter såsom braklægning og randzoner langs vandløb og søer, hvor den biologiske mangfoldighed forbedres. I forhold til 0-alternativet udvides ordningen dog fortsat betydeligt med 192 %.

Programforslagets tilsagnsramme til ordningen etablering af skov øges med 90 mio. kr. Dette bevirker, at der i forhold til programforslaget sikres midler til yderligere ny skov, der kan udgøre levested og spredningskorridor for flora og fauna.

7.1.2 Samlet miljøpåvirkning

Det vurderes, at programtilretningerne ikke ændrer væsentligt på det samlede programs påvirkning af miljøfaktoren biologisk mangfoldighed. Der henvises til programforslagets miljørapport for uddybning af, hvordan ordninger, der ikke berøres af programtilretningerne, påvirker biologisk mangfoldighed.

Programforslaget med tilretninger øger tilsagnsrammen for tilskud til ekstensivering og udtagning af landbrugsarealer, hvilket vurderes at bidrage til øget biologisk mangfoldighed på de berørte arealer såvel som i de vandrecipienter, der som følge deraf bl.a. modtager færre næringsstoffer. Tillige øges tilsagnsrammen for indsatser, der forbedrer eksisterende natur, herunder græsning, pleje, hegning af naturarealer, samt tilskud til biodiversitetsforbedrende indsatser i skove. Med programforslaget bortfalder ordningen for økologisk arealtilskud, imens tilsagnsrammen for N-vådområder reduceres, hvilket isoleret set kan føre til forringelse af biologisk mangfoldighed.

Samlet set vurderes programforslaget dog at bidrage til skabelse af bedre betingelser for biologisk mangfoldighed på kulstofrige jorder, i områder omfattet af indsatsbehov for kvælstof, i områder med ønske om skovrejsning samt i eksisterende naturområder.

7.2 Vand

7.2.1 Programtilretningernes påvirkning

Programforslagets tilsagnsramme til ordningen ekstensivering med slæt (tidligere bioslæt på kulstofrige jorder) øges med 37 mio. kr., og der åbnes op for, at der tillige kan ydes tilskud til slæt på randarealer i ådale. Dette bevirker, at der i forhold til programforslaget i højere grad understøttes ekstensivering af lavtliggende arealer med henblik på senere udtagning, hvilket kan reducere udledningen af næringsstoffer og pesticider til vandmiljøet.

Programforslagets tilsagnsramme til ordningen målrettet kvælstofregulering reduceres med 185 mio. kr. Dette bevirker, at der i forhold til programforslaget i et mindre omfang understøttes aktiviteter, der kan reducere udledningen af kvælstof til vandmiljøet, herunder vinterafgrøder, mellemafgrøder, randzoner langs vandløb og braklægning. I forhold til 0-alternativet udvides ordningen dog fortsat betydeligt med 192 %.

Programforslagets tilsagnsramme til ordningen etablering af skov øges med 90 mio. kr. Dette bevirker, at der i forhold til programforslaget sikres midler til yderligere skovrejsning i områder, der ofte er omfattet af indsatsplanlægning grundet drikkevandsinteresser.

Programforslagets tilsagnsramme til ordningen miljøteknologi øges med yderligere 80 mio. kr. Dette bevirker, at der i forhold til programforslaget sikres yderligere midler til investering i teknologi, der kan mindske udledningen af næringsstoffer og sprøjtegifte fra markarealer til vandmiljøet.

7.2.2 Samlet miljøpåvirkning

Det vurderes, at programtilretningerne ikke ændrer væsentligt på det samlede programs påvirkning af miljøfaktoren vand. Der henvises til programforslagets miljørapport for uddybning af, hvordan ordninger, der ikke berøres af programtilretningerne, påvirker vand.

Programforslaget med tilretninger ændrer på tilskud til aktiviteter, der påvirker udvaskningen af kvælstof og pesticid til vandmiljøet. Tilsagnsrammen for tilskud til N-vådområder reduceres, imens den øges for minivådområder, målrettet kvælstofregulering og lavbundsprojekter. Tilsagnsrammen til ekstensiverende aktiviteter såsom slæt, græsning, etablering af skov og braklægning øges, imens økologistøtten reduceres.

Samlet set vurderes programforslaget med tilretninger at bidrage til reduktion i udledningen af næringsstoffer og pesticider til vandmiljøet fra lavbundslande, områder omfattet af indsatsbehov for kvælstof samt i områder med ønske om skovrejsning. Omvendt reduceres støtten til et sprøjtefrit landbrug.

7.3 Klimatiske faktorer

7.3.1 Programtilretningernes påvirkning

Programforslagets tilsagnsramme til ordningen ekstensivering med slæt (tidligere bioslæt på kulstofrige jorder) øges med 37 mio. kr., og der åbnes op for, at der tillige kan ydes tilskud til slæt på randarealer i ådale. Dette bevirker, at der i forhold til programforslaget i højere grad understøttes ekstensivering af lavtliggende arealer med henblik på senere udtagning og vådlægning, hvilket på den lange bane kan reducere udledningen af drivhusgasser.

Programforslagets tilsagnsramme til ordningen målrettet kvælstofregulering reduceres med 185 mio. kr. Dette bevirker, at der i forhold til programforslaget i et mindre omfang understøttes aktiviteter såsom braklægning og randzoner, der kan reducere udledning af drivhusgasser gennem mindre anvendelse af kvælstof og kunstgødning. I forhold til 0-alternativet udvides ordningen dog fortsat betydeligt med 192 %.

Programforslagets tilsagnsramme til ordningen etablering af skov øges med 90 mio. kr. Dette bevirker, at der i forhold til programforslaget sikres midler til yderligere skovrejsning og deraf også lagring af atmosfærisk CO₂ i biomasse samt produktion af biomasse som alternativ til fossile brændsler.

Programforslagets tilsagnsramme til ordningen miljøteknologi øges med 80 mio. kr. Dette bevirker, at der i forhold til programforslaget sikres yderligere midler til investering i teknologi, der kan reducere landbrugets klimabelastning, herunder energioptimering af staldanlæg.

7.3.2 Samlet miljøpåvirkning

Det vurderes, at programtilretningerne ikke ændrer væsentligt på det samlede programs påvirkning af miljøfaktoren klimatiske faktorer. Der henvises til programforslagets miljørapport for uddybning af, hvordan ordninger, der ikke berøres af programtilretningerne, påvirker klimatiske faktorer.

Med programforslaget inkl. tilretninger sker der en væsentlig forøgelse af rammen for tilskud til ekstensivering og vådlægning af kulstofholdige lavbundslande, der i dag står for en betydelig udledning af drivhusgasser. Rammen til etablering af skov øges desuden, hvilket afstedkommer øget lagring af kulstof.

Programforslaget med tilretninger understøtter ekstensivering af landbrugsområder, hvilket kan reducere udledning af drivhusgasser fra de konkrete arealer som følge af den ophørte landbrugsdrift og den dertilhørende reducerede anvendelse af kunstgødning, pesticider, foderproteiner, mv. Det er dog muligt, at dette skaber sekundær udledning fra kompenserende produktion på arealer andetsteds.

Slutteligt sikrer programforslaget med tilretninger en øget investering i miljøteknologi, der kan reducere landbrugets direkte klimabelastning, og bioraffinering, der som ny teknologi potentielt kan overflødiggøre importerede produkter med højt klimaaftryk, og dermed reducere landbrugets indirekte klimabelastning.

Samlet set vurderes programforslaget med tilretninger således at bidrage til reduceret klimapåvirkning i landdistriktet gennem indsatser, der reducerer den direkte udledning af drivhusgasser fra kulstofrige jorder og skovarealer såvel som den indirekte udledning fra landbrugets hjælpeprodukter.

7.4 Materielle goder

7.4.1 Programtilretningernes påvirkning

Programforslagets tilsagnsramme til ordningen ekstensivering med slæt (tidligere bioslæt på kulstofrige jorder) øges med 37 mio. kr., og der åbnes op for, at der tillige kan ydes tilskud til slæt på randarealer i ådale. Dette bevirker, at der i forhold til programforslaget i højere grad understøttes ekstensivering af lavtliggende arealer med henblik på senere udtagning og vådlægning, hvilket ændrer de materielle goder på de berørte arealer, hvor der ikke længere dyrkes afdyrkede afgrøder.

Programforslagets tilsagnsramme til ordningen økologisk investeringsstøtte øges med 70 mio. kr. Dette bevirker, at der i forhold til programforslaget i højere grad kan ydes tilskud til investering i teknologier, der kan øge eksisterende bedrífers produktivitet og derved påvirke området materielle goder i form af øget udbytte, sparede ressourcer og dermed merindtjening.

Programforslagets tilsagnsramme til ordningen målrettet kvælstofregulering reduceres med 185 mio. kr. Dette bevirker, at der i forhold til programforslaget i et mindre omfang understøttes ekstensiverende aktiviteter, der indskrænker de berørte arealers produktion. I forhold til 0-alternativet udvides ordningen dog fortsat betydeligt med 192 %.

Programforslagets tilsagnsramme til ordningen etablering af skov øges med 90 mio. kr. Dette bevirker, at der i forhold til programforslaget sikres midler til yderligere skovrejsning, der kan påvirke materielle goder i form af tabt fødevarerproduktion mod til gengæld at opnå mulighed for skovdrift og grundvandsbeskyttelse.

7.4.2 Samlet miljøpåvirkning

Det vurderes, at programtilretningerne ikke ændrer væsentligt på det samlede programs påvirkning af miljøfaktoren materielle goder. Der henvises til programforslagets miljørapport for uddybning af, hvordan ordninger, der ikke berøres af programtilretningerne, påvirker materielle goder.

Programforslaget med tilretninger øger tilsagnsrammen til ekstensivering og om-lægning af landbrugsarealer, der i dag huser materielle goder i form af landbrugsproduktion, der i noget omfang bortfalder ved etablering af f.eks. lavbundprojekter, græsning, braklægning og skovrejsning. Omvendt bidrager sådanne aktiviteter til skabelsen af andre, sekundære materielle goder såsom herlighedsværdi, mulighed for rekreativ udfoldelse og grundvandsbeskyttelse.

Programforslaget øger rammen for tilskud til investeringer i teknologi, der kan øge de materielle goder i landdistriktet. Det drejer sig om den økologiske investeringsstøtte, der er rettet mod mark-, gartneri- og staldinvesteringer, der kan øge den enkelte bedrifts produktivitet, samt udviklingsprojekter inden for grøn bioraffinering, der kan f.eks. understøtte mere lokal produktion af grønne proteiner.

7.5 Ressourceeffektivitet

7.5.1 Programtilretningernes påvirkning

Programforslagets tilsagnsramme til ordningen ekstensivering med slæt (tidligere bioslæt på kulstofrige jorder) øges med 37 mio. kr., og der åbnes op for, at der tillige kan ydes tilskud til slæt på randarealer i ådale. Dette bevirker, at der i forhold til programforslaget i højere grad understøttes høst af biomasse, der i samspil med programmets ordning for bioraffinering på sigt kan bidrage til øget cirkulering af ressourcer i landdistriktet.

Programforslagets tilsagnsramme til ordningen miljøteknologi øges med 80 mio. kr. Dette bevirker, at der i forhold til programforslaget sikres yderligere midler til investering i teknologi, der kan bidrage til en højere ressourceeffektivitet i landbruget, herunder mere effektiv fasefodring og præcisionsgødsning samt mere energieffektive staldanlæg.

7.5.2 Samlet miljøpåvirkning

Det vurderes, at programtilretningerne ikke ændrer væsentligt på det samlede programs påvirkning af miljøfaktoren ressourceeffektivitet. Der henvises til programforslagets miljørapport for uddybning af, hvordan ordninger, der ikke berøres af programtilretningerne, påvirker ressourceeffektivitet.

Programforslaget med tilretninger omfatter en overordnet investering i ressourceeffektiviteten i landdistriktet gennem de to nye ordninger for hhv. bioraffinering og ekstensivering med slæt samt øget finansiering af miljøteknologi.

Grøn bioraffinering har potentiale til at anvende lokalt produceret græs, kløvergræs og andre proteinafgrøder til høj kvalitetsprodukter, for på den måde at skabe merværdi. Denne lokale produktion er en forøgelse af ressourceeffektiviteten, idet den har potentiale til at reducere import af foderproteiner og fossile brændstoffer. Ordningen understøttes af den nye ordning for bioslæt, der foruden at fjerne næringsstoffer fra lavbundsjord kan bidrage med biomasse til bioraffinering.

Ordningen for miljøteknologi støtter investering i teknologi, der kan bidrage til en højere ressourceeffektivitet i landbruget, herunder mere effektiv fasefodring og præcisionsgødsning samt mere energieffektive staldanlæg.

7.6 Luft

Det blev vurderet, at programændringerne i det indledende programforslag ikke påvirkede miljøfaktoren luft væsentligt, idet udledningen af drivhusgasser indgår under miljøfaktoren klimatiske faktorer.

Med programtilretningerne øges programforslagets tilsagnsramme til ordningen miljøteknologi med 80 mio. kr. – svarende til en samlet udvidelse på 30 % i forhold til programmets 0-alternativ. Dette vurderes at påvirke luft, idet der kan ydes øget støtte til en række teknologier, der kan mindske udledningen af ammoniak fra landbruget, herunder telte over gylletanke, luftrensningsanlæg til svinestalde samt foderoptimering af kvæg.

7.7 Landskab

Det blev vurderet, at programændringerne i det indledende programforslag ikke påvirkede miljøfaktoren luft væsentligt, idet hovedparten af de med programmet støttede aktiviteter ikke er synlige elementer i landskabet.

Med programtilretningerne øges programforslagets tilsagnsramme til ordningen etablering af skov med 90 mio. kr. – svarende til en samlet udvidelse på 129 % i forhold til programmets 0-alternativ. Dette vurderes at påvirke landskab, idet skove er synlige naturelementer, der kan ændre på landskabers karakter og skærme for geologiske værdier og karakteristiske kulturelementer i et landskab, såsom en kirke på en bakketop. Med ordningen tillades der kun skovrejsning, hvor det efter kommunens vurdering er ønsket ud fra et landskabeligt hensyn. Således vurderes det, at programforslaget med tilretninger ikke vil afstedkomme en væsentlig landskabelig påvirkning.

7.8 Kumulative påvirkninger

Landdistriktsprogram 2022 kan ikke ses som en enkeltstående støttemulighed i år 2022, idet det bygger videre på tilskudsordninger fra det tidl. Landdistriktsprogram 2014-2020 med forlængelse til 2021, ligesom det fra 2023 erstattes af det kommende CAP-plan, der udmønter EU's nye fælles landbrugspolitik i perioden 2023-2027. CAP-planen har lignende formål som den nuværende landbrugs- og landdistriktspolitik, herunder at:

- › fremme en intelligent, robust og modstandsdygtig landbrugssektor
- › styrke miljøbeskyttelsen og klimaindsatsen
- › styrke den socioøkonomiske struktur i landområderne

7.8.1 Programtilretningernes påvirkning

I programforslaget var der under ordningen målrettet kvælstofregulering påtænkt en årlig tilsagnsramme på 185 mio. kr. de kommende fire år. Med programtilretningerne reduceres programforslagets samlede tilsagnsramme med de 185 mio. kr., som der var øremærket til 2025. De politiske forhandlinger, der dannede ramme om programtilretningerne, omhandlede både Landdistriktsprogram 2022 og CAP-planen, om end CAP-planen formelt vedtages senere end programforslaget med tilretninger. Med den foreliggende politiske aftale, forventes det, at de 185 mio. kr. i 2025 overgår til og sikres gennem CAP-planen. Med programtilretningerne forventes det således ikke, at der vil ske en reel reduktion i den årlige tilsagnsramme til ordningen målrettet kvælstofregulering.

7.8.2 Samlet miljøpåvirkning

Det vurderes, at programtilretningerne ikke ændrer væsentligt på det samlede programs kumulative påvirkning med både det forudgående landdistriktsprogram og den kommende CAP-plan (beskrevet i miljørapporten til programforslaget).

Tilsagnsrammen for pleje af græs- og naturarealer afspejler et ønske om at opretholde det eksisterende hektarniveau under ordningen under hensyntagen til både eksisterende tilsagn, der udløber, og den resterende økonomi fra det forudgående program.

Den bortfaldne ordning for økologisk arealtilskud forventes erstattet af en revideret ordning i CAP-planen (ved navn "Eco-scheme, Økologisk Arealtilskud"), der forventes at bevirke, at der i praksis ikke vil være en periode uden økologitilskud.

Ordningerne for etablering af skov, N2000 rydning/hegning og målrettet kvælstofregulering går alle udover år 2022 med henblik på enten at bevare eller øge den eksisterende årlige tilsagnsramme til 2027, imens ordningen for miniområder i samspil med CAP-planen sikrer en fremtidig, reduceret årlig tilsagnsramme.

7.9 Afbødende foranstaltninger

I henhold til Miljøvurderingslovens bilag 4, pkt. g, skal miljørapporten indeholde oplysninger om planlagte foranstaltninger for at undgå, begrænse eller opveje væsentlig negativ indvirkning på miljøet ved programmets gennemførelse.

Generelt er ordningerne udarbejdet under hensyntagen til, hvordan potentielt afledte og uønskede effekter kan undgås gennem indarbejde af afbødende tiltag. Det er ikke muligt at vurdere på programforslagets overordnede niveau, om de ændrede tilskudsordninger fører til væsentlige miljøpåvirkninger, idet påvirkningens omfang afhænger af art, omfang og geografiske placering af de projekter, som der senere gives tilskud til i medfør af programforslaget med tilretninger. De med programmet støttede aktiviteter vil i vidt omfang kræve tilladelser efter anden lovgivning ved etablering, og det må derfor forventes, at uønskede miljøpåvirkninger vil blive reguleret i den konkrete sagsbehandling af hvert enkelt projekt.

Det vurderes derfor, at vedtagelse af programforslaget med tilretninger ikke nødvendigvis kræver særlige afværgende foranstaltninger.

7.10 Overvågning

I henhold til § 12, stk. 4 i miljøvurderingsloven skal myndigheden overvåge de væsentlige miljøpåvirkninger af programmets gennemførelse.

Om de med programmet støttede projekter i tilstrækkeligt omfang understøtter de nationale målsætninger og modsvarer udfordringerne med biologisk mangfoldighed og vandmiljøets tilstand vil blive overvåget i regi af de statslige natur- og vandplaner. Tilsvarende gør sig gældende for klimatiske faktorer og ressourceeffektivitet, hvor der i tiltagende grad monitoreres, om regeringens målsætninger og de tilknyttede internationale forpligtelser imødekommes med de planlagte indsatser – herunder i udmøntningen af landdistriktsmidlerne. Slutteligt er der EU-monitorering af, om landdistriktsmidlerne med programforslaget udmøntes efter hensigten.

Det vurderes derfor, at vedtagelse af programforslaget med tilretninger ikke nødvendigvis kræver særligt overvågning.