



Ministeriet for Fødevarer, Landbrug og Fiskeri
Landbrugsstyrelsen

Minivådområde- ordningen 2023

Etablering af åbne minivådområder

Oktober 2023



Minivådområdeordningen 2023
Etablering af åbne minivådområder

Denne vejledning er udarbejdet af
Landbrugsstyrelsen i august 2023 og opda-
teret i oktober 2023 (version 2).

Foto: Rikke Folving Ginzburg
© Landbrugsstyrelsen

Ministeriet for Fødevarer, Landbrug og Fi-
skeri
Landbrugsstyrelsen
Nyropsgade 30
1780 København V
Tlf.: 33 95 80 00
E-mail: mail@lbst.dk
www.lbst.dk

ISBN 978-87-7120-824-5

Indhold

1	Introduktion til minivådområdeordningen i 2023.....	7
1.1	Formålet med ordningen	7
1.2	Nyt i denne vejledning	8
1.3	Nyt siden sidste års ordning	8
1.4	Afsatte midler og finansiering af projektet	9
1.5	Vigtige datoer og frister	9
1.6	Hvem kan søge?	10
2	Få hjælp af en udtagningskonsulent	11
2.1	Hvad er en udtagningskonsulent?	11
2.2	Tag kontakt til udtagningskonsulenten i god tid	11
2.3	Udtagningskonsulentens ydelser	11
2.4	Udtagningskonsulentens opgaver på potentielt egnede arealer	12
3	Hvor kan der etableres minivådområder	13
3.1	Der skal være et indsatsbehov	13
3.2	Udpegningskortet angiver hvilke områder der kan benyttes	13
3.2.1	Internet Markkort (IMK) på Tast selv	13
3.2.1.1	Egnet og potentielt egnede arealer	14
3.2.1.2	Ikke egnede arealer og ikke klassificeret arealer	14
3.2.1.3	Betinget egnede og betinget potentielt egnede - Frigivelse af arealer på udpegningskortet	14
3.3	Krav til placering samt størrelse af dit minivådområde og projektareal	14
3.4	Krav til placering af dit drænopland	15
3.4.1	Supplerende undersøgelser for drænoplande der består af $\geq 50\%$ potentielt egnede arealer	16
3.5	Krav til afgrænsning af drænoplandet	17
3.6	Krav til minivådområdets forventede effekt	18
3.6.1	Sådan udregnes den forventede effekt	18
4	Sådan designer og anlægger du dit minivådområde	20
4.1	Krav til minivådområdets størrelse og udformning	20
4.2	Elementer der skal indgå i et minivådområde	21
4.2.1	Begrebsforklaring ”Hvad forstås ved beplantet og bevokset	22
4.2.2	Sedimentationsbassin	23
4.2.2.1	Overgang fra sedimentationsbassin til minivådområde	24
4.2.3	Vådområdet – dimensionering og udformning	25
4.2.3.1	Udløb fra minivådområdet	26
4.2.3.2	Bevoksning i minivådområdet	27
4.2.3.3	Hældning og beplantning på brinkerne	27
4.2.3.4	Minivådområdet skal være lavpermeabelt	28
4.3	Krav til det omkringliggende projektareal	28
5	Når du vil søge tilskud	30
5.1	Kriterier for støtteberettigelse	30
5.2	Sådan søger du om tilskud	33

5.2.1	Ansøgning via Tast selv	33
5.3	Hvad skal din ansøgning indeholde	33
5.3.1	Udtagningskonsulentens erklæring.....	34
5.3.2	Dokumentation for koordinering mellem udtagningskonsulent og kommune	34
5.3.3	Ansøgningsskemaet indeholder blokerende valideringer	35
5.3.4	Det er vigtigt, at dit ansøgningsskema er fyldestgørende.....	35
5.4	Hvornår må du påbegynde dit projekt?	35
5.5	Hvad må du – og hvad må du ikke før projektperiodens start?	36
6	Hvad kan du få tilskud til?.....	37
6.1	Standardomkostninger	37
6.1.1	Oversigt over standardomkostninger på ordningen	37
6.2	Hvad indebærer tilvalg af de forskellige poster?	38
6.2.1	Samlet for obligatoriske anlægsdele	38
6.2.2	Landinspektør	38
6.2.3	Etablering af pumpe, pumpebrønd og evt. reservoir	39
6.2.4	Etablering af planter på de lavvandede vegetationszoner	39
6.2.5	Etablering af sti/kørefast areal.	40
6.2.6	Konsulentudgifter til byggerådgivning	40
6.2.7	Andre udgifter til bl.a. myndighedstilladelser- og gebyrer	40
6.2.8	Arkæologiske forundersøgelser	40
7	Sådan søger du om kompensation for udtagning af areal og vedligehold.....	42
7.1	Kan jeg søge de minimis-støtte	42
7.2	De minimis reglerne	42
7.2.1	Hvad er mit støtteloft	42
7.2.2	Hvornår betragtes flere virksomheder som én virksomhed	43
7.2.3	De minimis-støtte anses som tildelt på det tidspunkt du har opnået ret til støtten	43
7.3	Du skal erklære hvad du har modtaget af de minimis-støtte	43
7.4	Sådan søger du om areal- og vedligeholdelseskompensation	43
7.4.1	Hvordan ved jeg at jeg har modtaget de minimis-støtte	44
7.5	Hvad kan jeg få i kompensation	44
7.6	Dokumentation for at reglerne er overholdt	45
8	Sådan prioriterer vi ansøgninger og vurderer, om du får tilsagn eller afslag	46
8.1	Prioritering af ansøgninger, kvælstofeffekt og omkostninger.....	46
8.1.1	Vi vurderer om kvælstofindsatsbehovet er nået.....	46
8.1.2	Særligt for prioritering af areal- og vedligeholdelseskompensation	47
8.2	Hvis du får tilsagn.....	48
8.3	Hvis du får afslag eller delvist afslag.....	48
8.3.1	Særligt for areal- og vedligeholdelseskompensation ved afslag.....	48
9	I projektperioden	49
9.1	Forpligtelser	49
9.2	Projektperiodens længde	50
9.3	Husk de nødvendige tilladelser - inden du går i gang med projektet.....	50
9.3.1	Hvilke tilladelser kræver dit projekt?	50
9.4	Skiltning.....	51
9.4.1	Skiltning med et fysisk skilt	51
9.4.1.1	Projekter, hvor støtten til projektet ikke overstiger 375.000 kr.....	52
9.4.1.2	Projekter, hvor støtten til projektet overstiger 375.000 kr.	52
9.4.1.3	Projekter, hvor støtten til projektet overstiger 3.750.000 kr.	52
9.4.1.4	Krav til skiltning i projektperioden ved brug af et fysisk skilt	52
9.4.1.5	Krav til skiltning i opretholdelsesperioden ved brug af et fysisk skilt	52

9.4.2	Krav til skiltning på erhvervsmæssig hjemmeside	53
9.4.3	Skiltning i kommunikations- og informationsmateriale	53
9.4.4	Hvor finder du logoer og tekst?	53
10	Hvis du vil ændre i dit projekt.....	54
10.1	Hvilke ændringer skal vi godkende?	54
10.2	Hvordan ændrer du dit projekt?	54
10.3	Frister for ændringer af dit projekt.....	54
10.4	Ændring af projektindholdet	55
10.4.1	Særligt for ændringer indenfor projektarealet	55
10.5	Ændring af budgettet.....	55
10.6	Overdragelse af tilsagn	55
10.6.1	Hvis projektet ønskes overdraget i projektperioden.....	56
10.6.1.1	Særligt for overdragelse af areal- og vedligeholdelseskompensation	56
10.6.2	Hvis projektet ønskes overdraget i opretholdelsesperioden	56
10.7	Hvis du vil opgive dit projektet	57
11	Sådan søger du om udbetaling.....	58
11.1	Frist for at søge om slutudbetaling.....	58
11.2	Hvad skal din udbetalingsanmodning indeholde?	58
11.2.1	Dokumentation for korrekt skiltning.....	58
11.2.2	Fleksibel afsyning.....	59
11.3	Tilbageberegning eller eftersendelse af oplysninger	59
12	Afsyning og kontrol af projektet.....	60
12.1	Afsyning.....	60
12.2	Fysisk kontrol	61
12.2.1	Krav til faktura	61
12.2.2	Krav til betalingsdokumentation	63
12.2.2.1	Krav til betalingsdokumentation ved gaver, fritstående lån og lign.	63
12.2.3	Krav til opbevaring af fakturaer og betalingsdokumentation	66
13	Udbetaling af tilskud	67
13.1	Nemkonto	67
13.2	Modregning	67
13.3	Indberetning af tilskud til SKAT	67
13.4	Bortfald af tilsagn, nedsættelse af tilskud og tilbagebetaling	67
13.4.1	Vurdering af alvor, omfang, varighed og gentagelse (AOVG)	67
13.4.2	Fuld bortfald af tilsagn	68
13.4.3	Nedsættelse af tilskud og udbetaling	68
13.4.3.1	For sen ansøgning om slutudbetaling	68
13.4.3.2	Skiltning.....	69
13.5	Nedsættelse af dit tilskud ("10 %-reglen").....	69
13.6	Udbetaling på uretmæssigt grundlag	70
13.7	Force majeure	70
13.8	Straffebestemmelser og svig.....	70
13.9	Urigtige oplysninger og svindel med EU-midler	71
13.10	Du har oplysningspligt til os	71
14	Projektet skal opretholdes	72
14.1	Dine forpligtelser når du har afsluttet dit projekt	72
14.2	Vedligeholdelse af dit minivådområde	72
14.3	Opretholdelseskontrol	73
14.4	Tilbagebetaling hvis du ikke opretholder dit projekt.....	74

14.5	Efter projektet er afsluttet	74
14.6	Du kan få grundbetaling under artikel 32, hvis du opfylder betingelserne	74
15	Yderligere oplysninger	75
15.1	Kontakt til Landbrugsstyrelsen	75
15.2	Lovgrundlag	76
15.3	Sådan bruger vi dine data	77
15.3.1	Offentliggørelse, bl.a. på internettet	77
15.3.2	Hvordan bruger vi dine personoplysninger og hvilket retsgrundlaget har vi for behandlingen af dine personoplysninger?	77

1 Introduktion til minivådområdeordningen i 2023

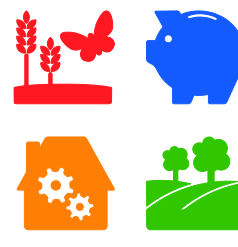


Denne vejledning skal du bruge, når du ønsker at søge om tilsagn om tilskud til et åbent konstrueret minivådområde, herefter kaldet minivådområde. Her finder du oplysninger om ordningens formål, hvem der kan søge, hvad du kan søge til, hvordan du søger, og om de forskellige regler der findes for at få tilskud.

Du finder alle vejledninger på vores hjemmeside www.lbst.dk i [Tilskudsguide](#) under Minivådområde-ordningen 2023.

Minivådområde-ordningen er en del af det danske landdistriktsprogram 2014-2022, der har som overordnet mål at styrke bæredygtighed, innovation og konkurrenceevne i den primære jordbrugssektor samt bidrage til strukturudvikling på landbrugsbedrifterne med en mere ressourceeffektiv landbrugsproduktion til følge.

LDP 2020



Det er Landbrugsstyrelsen, der administrerer ordningen og træffer afgørelse om tildeling af tilskud.

1.1 Formålet med ordningen

Det primære formål med minivådområdeordningen er at forbedre vandmiljøet ved at reducere kvælstofbelastningen fra drænvand til det omkringliggende vandmiljø. Som en sekundær effekt tilbageholder minivådområder også fosfor (P) fra drænvandet.

Minivådområder er et af de kvælstofreducerende initiativer, der skal kompensere for, at de danske landmænd med Fødevarer- og landbrugspakken fik mulighed for at gøde markerne mere.

Minivådområdeordningen bidrager til implementeringen af EU's vandrammedirektiv.

1.2 Nyt i denne vejledning

Nyt i denne vejledning siden sidste version fra august 2023.

Afsnit	Titel	Ændring
1.5	Vigtige datoer og frister	Ansøgningsperioden for tilskud til minivådområder 2023 er blevet forlænget, så det nu er muligt at ansøge om tilskud frem til d. 3. november 2023.

1.3 Nyt siden sidste års ordning

Ændring af slutdato for projektperiode samt fjernelse af mulighed for at forlænge projektperioden:

Slutdato for projektperiode samt deadline for slutudbetalingsanmodning vil for alle tilsagn i 2023 blive d. 1. oktober 2025.

Det vil derudover ikke være muligt at søge om projektførlængelse.

Se mere i afsnit 1.5 og 11.1

Præcisering af anvendelse af projektarealet og krav om bufferzone

Det er blevet præciseret at der i projektarealet ikke må foretages jordbearbejdning, samt at projektarealet skal være beplantet. Dette for at sikre at der ikke sker erosion og sedimenttilførsel til anlægget.

Der er ligeledes indført at der skal være en 3 meter bufferzone mellem grænsen af projektarealet og designvandspejlet.

Se mere i afsnit 4.3

Tilføjelse af standardomkostning til slutopmåling

Der er for minivådområdeordningen 2023 tilføjet en ny obligatorisk standardomkostning, der dækker over udgifter i projektet i forbindelse med slutopmåling af det færdige minivådområdet udført af landinspektør.

Se mere i afsnit 6.2.2.

Derudover er der lavet en genberegning af de øvrige standardomkostningssatser.

Kvælstofindsatsbehov fremgår ikke af kortbilag

På udpegningskortet for 2022 blev områder uden et kvælstofindsatsbehov tildelt kategorien "Ikke klassificeret" og det var dermed ikke muligt at anlægge et minivådområde på området. For 2023 er udpegningskortet dog udarbejdet inden vandområdeplanerne for tredje planperiode (2021-2027) og dermed kvælstofindsatsbehovet, blev vedtaget. Det vil derfor istedet fremgå af ansøgningskemaet

hvilke delopland minivådområdet overlapper med, og det kan herefter ses i bekendtgørelsens bilag 1, om der er et indsatsbehov i dette område.

1.4 Afsatte midler og finansiering af projektet

Det offentlige tilskud udgør 100 % af de samlede, tilskudsberettigede udgifter til etablering af minivådområdet. Landbrugsstyrelsens tilskud til etablering af minivådområder finansieres af EU via Den Europæiske Landbrugsfond for Udvikling af Landdistrikterne (ELFUL).

Foruden tilskud til at etablere et minivådområde, kan du også søge om kompensation til vedligehold og arealkompensation. Dette finansieres af nationale midler fra Miljø- og Fødevareministeriet og gives som de minimis-støtte.

Bemærk, at du ikke kan få tilskud til udgifter, som du får EU-tilskud til under en anden ordning eller på anden måde. Projektet kan heller ikke medfinansieres med andre offentlige, nationale midler, fx midler fra en kommune, en region, en offentlig fond eller tilskud i form af garanti, kaution eller lignende.

Til ansøgningsrunden i 2023 er der afsat i alt 195 mio. kr til etablering af åbne minivådområder. Derudover er der til areal- og vedligeholdskompensation afsat 16,6 mio. kr.

1.5 Vigtige datoer og frister

Ansøgningsperioden for minivådområdeordningen løber i perioden 4. september til 3. november 2023.

Hvis vi modtager din ansøgning efter ansøgningsfristen, vil ansøgningen ikke blive behandlet.

Du kan i tabellerne nedenfor få et overblik over vigtige datoer når du vil søge om et minivådområde, samt vigtige frister når du har fået tilsagn.

Vigtige datoer når du ansøger om et minivådområde

Tidspunkt	Hvad sker?
1. september	Bekendtgørelsen udstedes
4. september	Ansøgningsrunde åbner for ansøgninger i Tast selv
3. november	Frist for indsendelse af ansøgning*

*) Hvis vi modtager din ansøgning efter ansøgningsfristen, vil den som udgangspunkt ikke blive behandlet, og den vil ikke blive overført til næste ansøgningsrunde.

Vigtige frister når du har fået tilsagn til et minivådområde

Ændringsansøgning	Skal være modtaget hos os senest 2 måneder inden din projektperiode udløber
Udbetalingsanmodning	Skal indsendes senest 1/10-2025
Tilladelser	De tilladelser der er nødvendige for dit projekt, skal senest indsendes på det tidspunktet du indsender din anmodning om udbetaling..
Opretholdelse	Du skal opretholde dit projekt i 10 år fra den dato du modtager din slutudbetaling.

Der kan i særlige tilfælde dispenseres ved for sent indgivne tilsagns- og ændringsansøgninger samt udbetalingsanmodninger, således at disse også kan modtages efter ansøgningsfristen. Dispensationen kan gives i ganske særlige tilfælde, for eksempel hvis Landbrugsstyrelsen oplever IT-problemer med afsender- og modtagerfunktionalitet i ansøgningsperioden, som gør at ansøger er forhindret i at indsende en ansøgning til tiden, eller hvis der er andre undskyldende omstændigheder. Dispensationen kan således gives i særlige situationer, der er uden for ansøgers kontrol og som ikke kan bebrejdes ansøger.

1.6 Hvem kan søge?

For at kunne søge om tilskud til etablering af et minivådområde, skal du eje eller forpagte et egnet eller potentielt egnet areal, hvor du kan placere et minivådområde.

Da der er standardomkostninger på minivådområdeordningen, er det kun private ansøgere der kan opnå tilsagn om tilskud til et minivådområde. Dette skyldes, at standardomkostninger ikke er forenelige med udbudsreglerne.

Du skal være opmærksom på, at du for at tilgå ansøgningsskemaet i Tast selv skal have et CVR-nr. eller CPR- nr. Dit CVR-/CPR-nr. bliver automatisk overført til ansøgningsskemaet.

Det er muligt for det samme CVR-nr. eller CPR-nr. at søge om tilskud til flere minivådområder, men der skal indsendes en ansøgning pr. projekt, og ansøgningerne vil blive behandlet uafhængigt af hinanden.

Et projekt kan bestå af flere lodsejere. De kan i fællesskab oprette f.eks. en forening/organisation/fond, der står for at udføre projektet, såfremt det er en eller flere af foreningsmedlemmer der ejer jorden, hvor projektarealet bliver placeret. Foreninger/organisationer/fonde skal ligeledes have et CVR-nr. for at søge om tilsagn til tilskud til et minivådområde.

Hvis du har fået tilsagn om tilskud til et minivådområde, er du som tilsagnshaver den der:

- har søgt om tilsagn om tilskud,
- ejer eller forpagter den jord hvorpå minivådområdet placeres
- har modtaget tilsagnet,
- gennemfører projektet,,
- modtager fakturaer fra leverandører,
- søger om udbetaling af tilskud,
- modtager tilskuddet og
- opretholder projektet.

OBS Du skal være opmærksom på at hvis du også vil søge om tilskud til areal- og vedligeholdelseskompensation, skal det være en virksomhed, som er aktiv indenfor primær landbrugsproduktion der søger.

2 Få hjælp af en udtagningskonsulent

Udtagningskonsulenterne yder gratis rådgivning og hjælper dig med at ansøge om et minivådområde. Det er en rådgivningsindsats der er finansieret af Ministeriet for Fødevarer, Landbrug og Fiskeri via Promilleafgiftsfonden for landbrug, og viderefører den samme rådgivning og opgaver som oplandskonsulenterne stod for.

2.1 Hvad er en udtagningskonsulent?

Udtagningskonsulenterne skal bidrage til den samlede målopfyldelse i forhold til klima og kvælstof, og skal medvirke til at styrke indsatsen for udtagning af kulstofrige jorde samt etablering af minivådområder. De bidrager dermed til at finde gode løsninger for dig og for miljøet. I forhold til minivådområdeordningen skal de især hjælpe med at finde egnede placeringer for minivådområder og facilitere ansøgninger til ordningen, og de skal sikre, at det sker i dialog og koordinering med kommuner, så virkemidlerne placeres, hvor det giver mening for alle.

[Du kan læse meget mere om udtagningskonsulenterne og finde kontaktinformation på deres hjemmeside](#)

2.2 Tag kontakt til udtagningskonsulenten i god tid

Du bør i god tid, før du ønsker at ansøge om tilsagn om tilskud til et minivådområde, kontakte en udtagningskonsulent. Udtagningskonsulenterne er inddelt i regionale grupper, der hver især står for den primære indsats i de forskellige områder. På ovenstående link, kan du finde informationer om de enkelte konsulents arbejdssted. Udtagningskonsulenten kan fra start hjælpe dig med at vurdere den konkrete placering og dimensionering af minivådområdet og dine muligheder for at ansøge om tilskud. I visse tilfælde skal der foretages observationer og målinger af drænvandet i året op til at der søges om tilsagn, læs mere om dette i kapitel 2.4.

Hvis det er muligt, bør du have fremskaffet drænkort over din jord eller andre oplysninger, der kan skabe klarhed over drænforholdene på den jord, du ønsker at anlægge et minivådområde på.

Du kan også tale med din udtagningskonsulent om hvilke andre projekter, der er planlagt i dit nærområde, så I kan koordinere indsatsen, så der ikke er sammenfaldende drænoplande.

2.3 Udtagningskonsulentens ydelser

Udtagningskonsulenten kan gratis hjælpe med en række ydelser, som du finder listet i dette afsnit. Bemærk, at du ikke kan ansøge om anden konsulentbistand til nedenstående ydelser.

1. Udtagningskonsulenten gennemgår, sammen med dig, mulighederne for at søge om tilskud til et minivådområde på din jord.
2. Udtagningskonsulenten udarbejder et skitseprojekt over minivådområdet. Skitseprojektet er et oplæg til minivådområdets placering, dimensionering, udformning og inddeling i bassiner i overensstemmelse med ordningens bekendtgørelse og vejledning. Skitseprojektet er ikke et detailprojekt, der præciserer opgavens omfang med hensyn til valg af materialer, mængdeangivelser eller individuelle udfordringer som koter, jordbundsforhold eller drænforhold.

3. Udtagningskonsulentens underskriver ” Udtagningskonsulent erklæringen”, som er en del af minivådområdeordningen. For at kunne underskrive erklæringen skal udtagningskonsulentens foretage de indledende forundersøgelser, som er:
 - 1) at undersøge om drænoplandet til det ansøgte minivådområde er drænet og undersøge om drænoplandet er afgrænset korrekt samt at identificere et hoveddræn og verificere at der ikke eksisterer andre synlige drænudløb end hoveddrænet, der afvander til minivådområdet.
 - 2) hvis 50% eller mere af drænoplandet består af potentielt egnede arealer, skal udtagningskonsulentens foretage drænvandsobservationer i sommermånederne og tage nitratkoncentrationsmålinger sommer, efterår og vinter (i alt 6 prøver (4 prøver, hvis der ikke løber vand i drænene i sommermånederne)).
 - 3) Hvis der søges om tilskud til en pumpe, pumpebrønd og evt. reservoir, skal udtagningskonsulentens desuden erklære at både pumpe, pumpebrønd og evt. reservoir er væsentlig for minivådområdets funktion.
4. Udtagningskonsulentens udarbejder ansøgning om tilskud og udbetalingsanmodning i Tast selv.
5. Udtagningskonsulentens laver forespørgsler og søger nødvendige godkendelser, tilladelser og dispensationer til projektet hos kommune, lokalhistorisk museum og evt. Kystdirektoratet.
6. Udtagningskonsulentens informerer dig om de krav og forpligtelser som du skal leve op til hvis du får tilsagn om tilskud til et minivådområde. Bemærk dog, at denne information ikke ændrer på din forpligtelse til at sætte dig ind i tilskudsvilkår mv.
7. Udtagningskonsulentens kan deltage i én samlet besigtigelse for hvert projekt med en eller flere entreprenører i forbindelse med indhentning af tilbud. Besigtigelsen kan foretages enten før eller efter ansøgning om tilskud.
8. Udtagningskonsulentens kan udarbejde projektbeskrivelse og udbudsmateriale på baggrund af skabeloner udarbejdet af SEGES, hvis du ønsker at sende opgaven i udbud.
9. Ved hel eller delvis placering af minivådområdet på forpagtet jord kan udtagningskonsulentens evt. lave et udkast til tinglysningsaftale om projektet.

2.4 Udtagningskonsulentens opgaver på potentielt egnede arealer

Hvis du ønsker at anlægge et minivådområde, hvor drænoplandet til det planlagte minivådområde består af 50 procent eller mere potentielt egnet areal skal der foretages yderligere observationer/undersøgelser af drænvandet. For nærmere beskrivelse af disse observationer/undersøgelser se kapitel 3.4.13.4.1. Der er tale om dokumentation vedrørende drænvandsobservationer i sommermånederne og nitratkoncentrationsmålinger sommer, efterår og vinter.

Din udtagningskonsulent skal udarbejde og godkende disse undersøgelser, og der skal ved ansøgning om tilsagn om tilskud vedhæftes erklæring om at disse observationer og undersøgelser er udført. Der er en separat sektion til dette i udtagningskonsulent-erklæringen, der ligger på tilskudsguiden for minivådområder. Det er derfor vigtigt, at du tager kontakt til din udtagningskonsulent allerede i sommer-/efterårsmånederne året inden, hvis du ønsker at ansøge om at anlægge et minivådområde. Det betyder, at hvis du allerede har foretaget undersøgelse i sommeren/efteråret 2022, kan du ansøge om et minivådområde i 2023.

3 Hvor kan der etableres minivådområder

I dette afsnit kan du læse om de regler der er til placeringen af henholdsvis drænopland og minivådområdet, og om det kortmateriale der er udarbejdet for at understøtte en korrekt placering.

3.1 Der skal være et indsatsbehov

Først og fremmest skal der være et kvælstofindsatsbehov. Du kan ikke få tilsagn til at etablere et minivådområde, hvis ikke der er et indsatsbehov i det delopland hvor minivådområdet skal placeres. Indsatsbehovet i deloplandet er derfor det første, der skal tjekkes og dette fremgår af bilag 1 til bekendtgørelsen for ordningen. I bekendtgørelsens bilag 1 er kvælstofindsatsbehovet angivet i to kolonner, den første med overskriften "Forventet effekt" angiver effekten der skal leveres af minivådområdeordningen. Den anden kolonne med overskriften "Forventet yderligere indsats" er en effekt der kan leveres på tværs af de forskellige kollektive virkemidler. Det er dermed ikke sikkert at der kan prioriteres tilsagn til minivådområdeordningen til fuld opnåelse af dette kvælstofindsatsbehov. Prioritering indenfor dette indsatsbehov sker i koordinering med Miljøstyrelsen, hvis det forsat vurderes at være et kvælstofindsatsbehov tilstede i deloplandet. I særlige tilfælde kan der også prioriteres tilsagn i deloplande hvor der ikke fremgår indsatsbehov af bilag 1. Dette kan f.eks. forekomme i situationer hvor andre kollektive virkemidler ikke har leveret den forventede indsats. Tilsagn om tilskud vil i disse situationer bero på en vurdering af det samlede indsatsbehov i et delopland.

3.2 Udpegningskortet angiver hvilke områder der kan benyttes

Udpegningskortet, der viser hvor der kan placeres et minivådområde, kan ses både i MiljøGIS, IMK (internet markkort, der tilgås i Tast selv ved ansøgning) samt som bilag til bekendtgørelsen. Der er dog visse forskelle i layoutet af kortet på henholdsvis MiljøGIS og i IMK.

Udpegningskortet har været i høring på MiljøGIS forud for åbningen af ansøgningsrunden for minivådområder, læs mere om dette i kapitel 3.2.1.3 - Betinget egnede og betinget potentielt egnede - Frigivelse af arealer på udpegningskortet.

Vær opmærksom på at kvælstofindsatsbehovet ikke fremgår af kortmaterialet.

3.2.1 Internet Markkort (IMK) på Tast selv

Når du ansøger om tilsagn om tilskud til et minivådområde på Tast selv, skal du indtegne dit minivådområde, projektareal samt drænopland i IMK. Udpegningskortet i IMK har lidt andre kategorier end udpegningskortet på MiljøGIS. Kategorierne og sammenhængen mellem de to korts kategorier kan ses i skemaet nedenfor.

IMK kategori	Kategorier på MiljøGIS
Egnet	Egnede arealer
Potentielt egnet	Potentielt egnede arealer
Potentielt egnet, der er drænedede	Potentielt egnede arealer, der er drænedede
Ikke egnet	Ikke egnede arealer
Ikke klassificeret	Ikke klassificerede arealer, tørlagt inddæmmet areal Betinget egnede arealer (opland til lavbund i ådal)* Betinget potentielt egnede arealer (opland til lavbund i ådal)**

	Betinget potentielt egnede arealer, der er drænede (opland til lavbund i ådal, der er drænet)**
--	---

* Hvis disse arealer bliver frigivet af kommunen under MiljøGIS høringsperioden, overgår de til IMK kategorien "Egnet"

** Hvis disse arealer bliver frigivet af kommunen under MiljøGIS høringsperioden, overgår de til IMK kategorien "Potentielt egnet"

Du skal være opmærksom på at der er krav i forhold til hvilke område-kategorier du kan anlægge et minivådområde på, samt inddrage som drænopland. De forskellige areal-kategorier samt krav der vedrører disse, gennemgås i afsnit 3.3 og 3.4.

3.2.1.1 Egnet og potentielt egnet arealer

Områder der er kategoriseret som "Egnet" og "Potentielt egnet" (herunder også "Potentielt egnet, der er drænede") kan inddrages i minivådområdearealet samt drænopland, med visse forudsætninger for drænoplandet som gennemgås afsnit 3.4.

3.2.1.2 Ikke egnet arealer og ikke klassificeret arealer

Potentialekortet er udarbejdet så det udelukker arealer, hvor vådområdeprojekter eller lavbundsprojekter ofte er mere egnede virkemidler – disse arealer er markeret med rødt og klassificerede som 'Ikke egnet'. Det er arealer som lavbund i ådale, kulstofrige jorde (>6 % C) uden for ådale med et sammenhængende areal på mere end 3 ha samt opland til lavbund i ådal og kulstofrige jorde.

Områder kategoriseret som "ikke egnet" kan kun i mindre omfang (10 %) inkluderes i minivådområdet samt drænopland.

På arealer med kategorien "Ikke klassificeret" kan der ikke anlægges et minivådområde.

3.2.1.3 Betinget egnede og betinget potentielt egnede - Frigivelse af arealer på udpegningskortet

Under høringsperioden af udpegningskortet skal du rette henvendelse til din kommune, hvis du har et ønske om at ligge et minivådområde og dets drænopland i områder der i MiljøGIS er kategoriseret som "Betinget egnede arealer", "Betinget potentielt egnede arealer" eller "Betinget potentielt egnede arealer, der er drænede".

Dette er arealer der som udgangspunkt, ikke er mulige at placere et minivådområde i, da det er opland til lavbund, og derfor potentielt skal bruges til vådområde- eller lavbundsprojekter. I IMK vil disse fremgå som "Ikke klassificeret". Hvis din kommune ikke har planer om at anlægge et vådområde på disse arealer kan de dog frigive dem og arealerne vil i givet fald overgå til at være egnede/potentielt egnede.

Oplever du derfor at du i 2023 ikke kan søge om tilskud til et minivådområde, fordi arealet er klassificeret som betinget egnede, betinget potentielt egnede og betinget potentielt egnede, drænet, på MiljøGIS, så hold i stedet øje med høringsperioden for udpegningskortet i 2024. Her vil kommunerne igen få mulighed for at frigive nogle arealer.

Kommunen vil også af egen drift kunne indmelde frigivelse af arealer på udpegningskortet, hvor det f.eks. ikke er muligt at gennemføre et vådområde- eller lavbundsprojekt som følge af manglende lods-ejeropbakning, risiko for udledning af fosfor, eller lignende.

3.3 Krav til placering samt størrelse af dit minivådområde og projektareal

Dit minivådområde og projektareal skal placeres på egnet, potentiel egnet eller potential egnet, der er drænet areal i henhold til udpegningskortet. Dog må maksimalt 10% af arealet bestå af ikke-egnet areal.

Du skal være opmærksom på, at der kan være tilfælde, hvor et areal er klassificeret som egnet eller potentielt egnet, selvom der allerede er givet andet tilsagn der kan hindre anlæggelsen af et minivådområde. Tilsagn om tilskud til et minivådområde er derfor betinget af at projektarealet ikke er beliggende på et areal hvor:

- der er givet tilsagn om tilskud til en projekttilskudsordning, herunder forundersøgelser, etablering og opretholdelse, under et af landdistriktsprogrammerne eller under den gældende strategiske CAP-plan.
- der er givet tilsagn om tilskud til en arealbaseret tilskudsordning for miljøvenligt landbrug, miljø- og klimavenligt landbrug eller økologisk landbrug under et af landdistriktsprogrammerne eller under den gældende strategiske CAP-plan. Med mindre at du omdanner eller bortfalder dette tilsagn, når du ansøger om tilsagn om tilskud til et minivådområde.
- der foreligger en servitut som følge af tilsagn om tilskud under et af landdistriktsprogrammerne.
- der har været udført en forundersøgelse til projekter om vådområder, lavbundsområder eller naturlige vandstandsforhold under et af landdistriktsprogrammerne, medmindre det pågældende projekt ikke kan eller vil blive gennemførtes ., jf. § 6, stk. 4, nr. 4.

Tilsagn om tilskud til et minivådområde er ligeledes betinget af at minivådområdet og projektarealet ikke placeres på et areal der er omfattet af oplandet til vådområder og lavbundsområder under en anden tilskudsordning fra en offentlig myndighed hvis anlæggelsen af minivådområdet forventes at forringe effekten af vådområdeprojektet eller lavbundsprojektet væsentligt. Hos din kommune kan du få oplyst, hvilke arealer det drejer sig om, eller du kan kontakte din udtagningskonsulent. Oplysninger om beliggenheden af eksisterende projektarealer for vådområde- og lavbundsprojekter er også tilgængelige i IMK.

Udpegningskortet for minivådområdeordningen udelukker større forekomster af kulstofrig jord i ådale og på højbundsjorder. Udpegningskortet tager dog ikke nødvendigvis højde for mindre forekomster af kulstofrig jord. Jorde med et kulstofindhold over 6 %, hvor grundvandsspejlet samtidig er varierende, kan påvirke stabiliteten af minivådområdet væsentligt, da tørvens struktur ændres ved vandmætning. En følge af dette kan være, at anlægget ikke kan overholde minivådområdets krav til dimensionering. Landbrugsstyrelsen opfordrer derfor til forsigtighed i forbindelse med anlæg af et minivådområde på disse arealer. Se desuden afsnit 4.2.3 - Vådområdet – dimensionering og udformning, om jordarbejde.

Dit minivådområde skal dimensioneres så størrelsen af minivådområdet (inkl. sedimentationsbassin) minimum er 1 procent af drænoplandets størrelse. Den forventede effekt af anlægget er beregnet ud fra, at dit minivådområde er 1 procent af drænoplandets størrelse. Når du indtegner arealerne i IMK, tjekker ansøgningskemaet automatisk om dimensioneringskravet er overholdt.

3.4 Krav til placering af dit drænopland

Der stilles krav om at minimum 80 pct. af drænoplandet har været et omdriftsareal i året forud for ansøgning om tilsagn om tilskud.

Derudover gælder det at minimum 70 procent af dit drænopland skal være enten egnet eller potentielt egnet (herunder også potentielt egnet, der er drænet). Hvis mere end 50% af dit drænopland udgøres af potentielt egnet areal skal der dog foretages supplerende undersøgelser, dette gennemgås nærmere i næste afsnit. De resterende 30 procent kan udgøres af "Ikke klassificeret" og "Ikke egnet" areal. Bemærk dog at ikke egnet areal maksimalt må udgøre 10 procent af drænoplandet. Det er vigtigt, at udtagningskonsulenten foretager en vurdering af, om drænoplandet er korrekt afgrænset i forhold til ikke egnet arealer.

Selvom områderne er klassificerede som egnede eller potentielt egnede, så forudsætter etablering af et minivådområde også at drænoplanet er drænet. Dette er en del af udtagningskonsulentens undersøgelser og en del af udtagningskonsulenterklæringen.

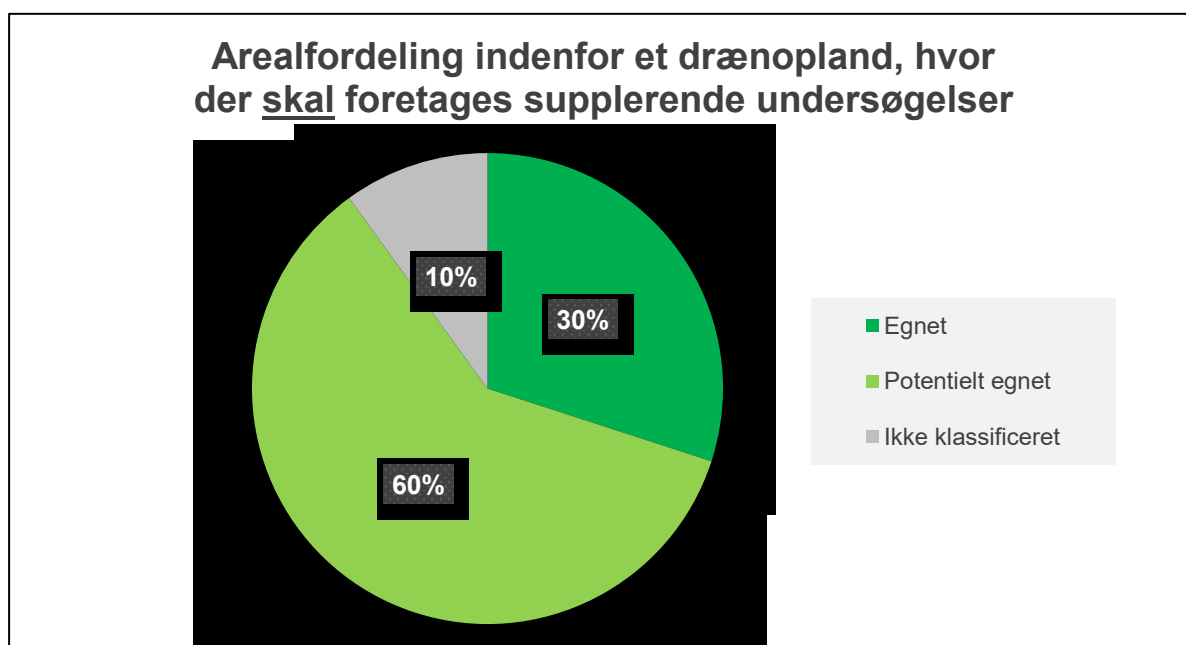
Du skal være opmærksom på, at der kan være tilfælde, hvor et opland er klassificeret som egnet eller potentielt egnet, selvom der allerede er givet andet tilsagn der kan hindre anlæggelsen af et minivådområde. Tilsagn om tilskud til et minivådområde er derfor betinget af at drænoplanet ikke er:

- beliggende på et areal hvor der foreligger en servitut som følge af tilsagn om tilskud under et af landdistriktsprogrammerne eller
- omfattet af oplandet til vådområder og lavbundsområder under en anden tilskudsordning fra en offentlig myndighed hvis anlæggelsen af minivådområdet forventes at forringe effekten af vådområdeprojektet eller lavbundsprojektet væsentligt.

3.4.1 Supplerende undersøgelser for drænoplane der består af $\geq 50\%$ potentielt egnede arealer

Du kan etablere et minivådområde på arealer, hvor drænoplanet er klassificeret som potentielt egnet, hvis du foretager en række supplerende undersøgelser. Du skal foretage de supplerende undersøgelser, hvis det potentielt egnede areal udgør 50 % eller derover af det samlede drænoplanet.

Figur 3.1 er et eksempel på, hvornår du skal foretage supplerende undersøgelser for dit drænoplanet.



Figur 3.1. Eksempel på arealfordeling inden for et drænoplanet. I eksemplet skal der foretages nitratkoncentrationsmålinger og drænvandsobservationer, fordi mere end 50 % af drænoplanet er potentielt egnede arealer.

Potentielt egnede arealer er arealer, der har mindre end 12 procent ler. For de potentielt egnede arealer er der en usikkerhed i forhold til, hvor stor en transport af kvælstof, der vil være i drænen. Undersøgelserne skal derfor sikre en større viden om nitratkoncentrationen i drænvandet.

I vurderingen af det enkelte drænoplanet er det nødvendigt at foretage en analyse af, hvor meget vand og kvælstof, drænsystemet transporterer. Den samlede kvælstofmængde er et resultat af kvælstofkoncentrationen og vandmængden i drænsystemet. Hvis der i et opland forekommer iblanding af grundvand, som strømmer til drænsystemet fra naboarealer, er der en betydelig risiko for, at nitratkoncentra-

tionen i vandet er lav pga. opblanding med grundvand. Nitratindholdet kan også være lavt, hvis grundvandsdannelsen er sket fra områder med skove eller naturarealer, hvor udvaskningen er minimal. I drænoplande med et stor regional tilstrømning af grundvand vil der være risiko for, at et eventuelt anlagt minivådområde ikke kan håndtere de store vandmængder, der strømmer til anlægget.

Der skal derfor udføres 2 forskellige typer af observationer:

1. Vandføring i dræn i sommermånederne

Drænsystemer med en stor iblanding af grundvand kan med rimelighed udpeges ved at observere på sommervandføringen. Hvis drænsystemet løber tør i sommermånederne, eller hvis drænmængderne er meget lave, er andelen af grundvand sandsynligvis forholdsvis lav. Hvis sommervandføringen er høj, er der en sandsynlighed for, at drænvandet er iblandet grundvand. Derfor skal undersøgelserne også omfatte en observering af drænvandsføringen i sommermånederne. Vær opmærksom på, at der er forskel på dræn og naturlige vandløb, der er rørlagte.

2. Nitratmålinger af drænvandet

Der skal foretages målinger af drænvandet fra det ansøgte minivådområdes drænopland, for at påvise indholdet af nitratkvælstof. For at der kan gives tilsagn om tilskud til et minivådområde med et drænopland der består af 50 procent eller derover potentielt egnet areal, skal prøverne i gennemsnit indeholde min. 4 mg nitratkvælstof (NO₃-N) pr. liter drænvand i hhv. sommer, efterår og vintermånederne. Prøverne skal være fordelt på to prøver i hver sæson og med min. 14 dages mellemrum.

Hvis dit drænopland består af 50 procent eller derover potentielt egnet areal, skal din udtagningskonsulent, på udtagningskonsulenterklæringen, erklærer at de ovenstående undersøgelser er foretaget.

3.5 Krav til afgrænsning af drænoplandet

Det er et krav, at drænoplandet er minimum 20 ha (50 ha hvis du ansøger om tilskud til en pumpe). Dette tjekkes automatisk i IMK, når du har indtegnet drænoplandet.

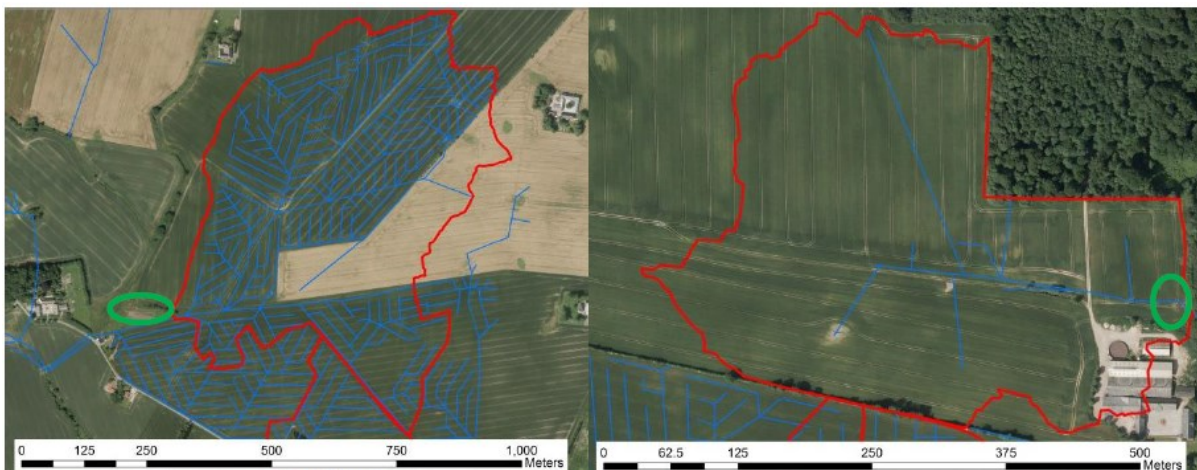
Drænoplandet er det areal, der afvander til minivådområdet, og omfatter det sammenhængende drænsystem og det direkte topografiske opland. Det sammenhængende drænsystem kan gå på tværs af markskel og topografi, men ikke gennemskærende grøfter og vandløb.

Du kan etablere minivådområdet som en del af drænsystemet, eller i forlængelse af drænsystemet i tilknytning til et drænudløb. Du skal sammen med din udtagningskonsulent undersøge og fastlægge drænoplandets afgrænsning, fordi det er afgørende for effekten, at minivådområde og drænopland er dimensioneret korrekt i forhold til hinanden.

Du kan anlægge minivådområder i forbindelse med et drænet drænopland, hvor:

- Der er en hydraulisk gradient, der leder drænvandet til minivådområdet eller
- Der er etableret en pumpe, hvis arealerne ikke har en hydraulisk gradient.

For systemdræned arealer, vil drænoplandet ofte være sammenfaldende med det dræned areal, mens oplandet for punktdræned arealer, opgøres som det topografiske opland til drænsystemet. I forbindelse med afgrænsning af drænoplandet til et minivådområde, er det afgørende at kortlægge eventuelle øvrige udløb fra drænsystemet. Hvis der eksisterer flere drænudløb, kan det være en udfordring at afgrænse den del af markarealet, der afvander til minivådområdet. I den situation kan en løsning være at samle alle mindre drænudløb i en ny rørledning, der fører til det hoveddræn, som leder videre ud i minivådområdet. Se nedenstående billede for eksempler på afgrænsning af drænopland.



Eksempler på afgrænsning af drænoiland for henholdsvis et systemdrænet drænoiland (venstre billede) og et punktdrænet oiland (højre billede). De grønne cirkler markerer, hvor der er placeret et minivådområde.

Kjærgaard & Hoffmann. 2017. Retningslinjer for etablering af konstruerede minivådområder med overfladestrømning. Design manual. DCA- Nationalt Center for Jordbrug og Fødevarer. Aarhus Universitet.

Kender du ikke dit drænsystem?

Hvis kendskabet til det sammenhængende drænsystem er mangelfuld, kan det topografiske opland til et drænudløb bruges som en grov afgrænsning af drænoilandet. Det bør for vandløbsnære arealer kombineres med vandløbssondering med henblik på en kortlægning af eventuelle øvrige drænudløb.

3.6 Krav til minivådområdets forventede effekt

Dit drænoiland skal også afgrænses så det har en forventet gennemsnits effekt på minimum 300 kg N pr. ha minivådområde for at du kan få tilsagn til dit minivådområde. Det er først når ansøgningsrunden åbner, at du i ansøgningskemaet kan beregne den forventede effekt, som dit minivådområde vil have.

3.6.1 Sådan udregnes den forventede effekt

Den forventede effekt af minivådområdet er beregnet ud fra sammensætningen af drænoilandet, dvs. om arealerne er "Egnet", "Potentielt egnet" eller "Ikke klassificeret". "Ikke klassificeret" arealer vil blive tilskrevet effekten som var det potentielt egnet.

Når du tegner dit drænoiland ind i IMK, vil det ofte krydse flere forskellige ID15 oplande. Inden for hvert ID15 opland vil der være en specifik kvælstof-udvaskningsgrad fra landbrugsarealet (NLES værdi). For henholdsvis egnet og potentielt egnet areal (herunder ikke klassificeret) beregnes den gennemsnitlige NLES værdi der benyttes i den videre beregning. Både størrelsen på henholdsvis egnet, potentielt egnet og ikke klassificeret areal, samt NLES værdier, vil fremgå af ansøgningskemaet i sektion 4.B når du har tegnet dit projekt i IMK.

En anden vigtig faktor for effektberegningen er i hvilket ID15 opland du placerer dit minivådområde, da der er forskellig retention (naturlig kvælstof tilbageholdelse) i de enkelte ID15 oplande. Det har betydning fordi den effekt, der beregnes af minivådområdet, er minivådområdets effekt ved kysten, det vil sige effekten der ligger ud over den naturlige retention i forbindelse med at vandet, der udledes fra minivådområdet, passerer vandløb, søer og vådområder på sin vej ud til kysten.

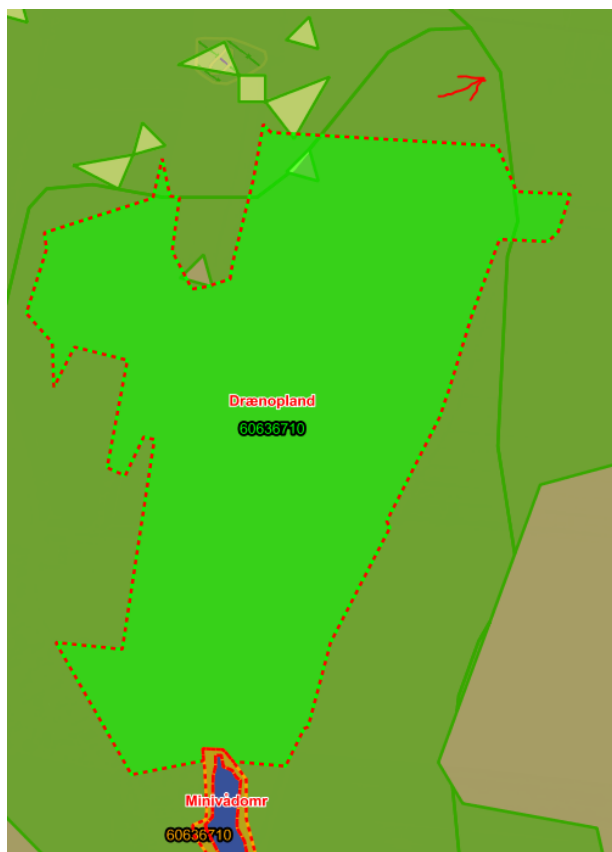
Det er din indtegning af minivådområdet, der er bestemmende for hvilken retention, der tilskrives dit minivådområde. Retentionen kan variere meget – fra 0 til 100 procent – og hvert ID 15 opland har sin specifikke retentionsprocent. Denne retentionsværdi kan ligeledes ses i ansøgningskemaets sektion 4.C når projektet er indtegnet i IMK.

4.B Markinformation og beregning ?								
ID15	Areal (ha)	Egnet areal (ha)	Pot. Egnet (ha)	Ikke klassificeret (ha)	Kystvand, delopland (90)	NLES4 (kg N/ha)	NLES4 vægdet Egnet (kg N/ha)	NLES4 vægdet potentielt egnet (kg N/ha)
Sum								

4.C Minivådområdet ?	
Minivådområdets placering - Delopland	0
Minivådområdets placering - ID15 opland	
Retention for minivådområdet	

4.D Kvælstofeffekt ?				
Aktuel kvælstofeffekt	Egnet område (kg N/år)	Potentielt egnet område (kg N/år)	Ikke klassificeret (kg N/år)	Kvælstofeffekt per ha minivådområde (kg N/ha/år)
Minimum				
Maksimum				
Middel - Total N-effekt				
Gennemsnitseffekt pr. ha minivådområde. Bemærk, minimumseffekten er 300 Kg N/ha minivådområde				

På billedet herunder ses et minivådområde (blåt) med projektareal (gult) og drænopland (grønt). ID 15 oplandsgrænserne er tegnet op med mørkegrøn (se rød pil på billedet). Som det fremgår af billedet, så ligger drænoplandet hovedsageligt i ét ID 15 opland, men går ind i to andre ID 15 oplande.



Den forventede effekt bliver udregnet i dit ansøgningskema

I ansøgningskemaet kan du, når du har indtegnet dit projekt i IMK, tjekke, hvad den forventede effekt af dit planlagte minivådområde er. Du finder beregningen af effekten under fanen "Projektdata" i afsnittet "4.E Omkostningseffektivitet", i feltet "Minivådområdets kvælstofeffekt ved kyst". Effekten afhænger af, om arealet er klassificeret som egnet, potentielt egnet eller "ikke klassificeret".

4 Sådan designer og anlægger du dit minivådområde

I ansøgningskemaet i Tast selv, skal du indtegne dit minivådområde. Du skal derfor, inden du indsender din ansøgning, vide hvor dit minivådområde skal placeres samt hvordan det skal se ud. Dit minivådområde skal designes og anlægges på en bestemt måde, beskrevet i bekendtgørelsens bilag 3. Når du modtager tilsagn om tilskud til et minivådområde er du derfor forpligtiget til at etablere dit minivådområde i overensstemmelse hermed. Hvis dit minivådområde ikke etableres på denne måde, vil dit tilskud blive helt eller delvist nedsat, læs mere om dette i kap. 13.4. Vi anbefaler derfor, at du og den entreprenør, der skal udføre anlægsarbejdet, sætter sig godt ind i forpligtelserne.

Forpligtelser og anbefalinger til etablering af minivådområder

For at vi kan sikre at dit minivådområde leverer den beregnede forventede effekt, som dit minivådområde er prioriteret på baggrund af, har vi en række forpligtelser, som du skal overholde, når du anlægger dit minivådområde. Disse forpligtelser fremgår også af bekendtgørelsen til ordningen, særligt bilag 3.

Det er derfor vigtigt, at du og den entreprenør, som skal udføre anlægsarbejdet, har læst dette afsnit og bilaget, før anlægsarbejdet går i gang. Det er dit ansvar som tilsagnshaver at sikre, at minivådområdet etableres korrekt.

Derudover opfordrer vi også til, at du konstruerer minivådområdet i overensstemmelse med de anbefalinger, som fremgår i dette afsnit. Der kan være anbefalinger, der ikke kan gennemføres på grund af lokale forhold.

Når vi kommer på afsyning eller kontrol er det kun forpligtelserne der vil blive kontrolleret. Det vil ikke blive kontrolleret om dit projekt overholder de anbefalinger som står i afsnittet.

Forpligtelser og anbefalinger er lavet på baggrund af designmanualen for minivådområder, som er udarbejdet af Aarhus Universitet. Du kan læse hele designmanualen [her](#).

4.1 Krav til minivådområdets størrelse og udformning

Af hensyn til effekten er det vigtigt, at du dimensionerer, designer og anlægger dit minivådområde korrekt. Det er specielt vandets opholdstid i minivådområdet, der er afgørende for en høj kvælstofeffekt. Overfladearealet af minivådområdets vandspejl (inklusive sedimentationsbassin) skal udgøre minimum 1 procent af drænoplandets størrelse for at sikre en gennemsnitlig minimumsopholdstid på ét døgn i daglig vintervandføring.

Det er dermed også vigtigt, at der er en ensartet strømning i hele minivådområdet og at der ikke skabes 'korridorer', hvor vandet strømmer lige igennem.

4.2 Elementer der skal indgå i et minivådområde

Et minivådområde skal bestå af disse elementer

Sedimentationsbassin

Et sedimentationsbassin som drænvandet ledes ind i først, hvor sediment og sedimentbunden fosfor bundfælder. Sedimentationsbassinet sikrer, at minivådområdet renser drænvandet for sediment og fosfor.

Dybe bassiner

Efter sedimentationsbassinet løber vandet videre over i dybe bassiner, som er adskilt af lavvandede vegetationszoner. De dybe zoner bidrager til at øge vandets opholdstid i minivådområdet. Bakterier i den iltfri sedimentbund omsætter kvælstof i form af nitat til kvælstofgas, der afdamper til atmosfæren. Dette kaldes denitrifikation.

Lavvandede vegetationszoner

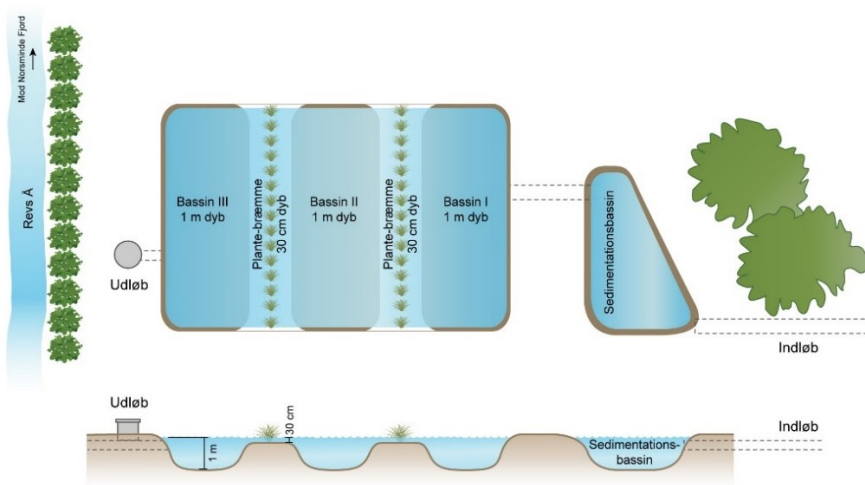
Imellem de dybe zoner etableres der lavvandede vegetationszoner. Vådbundsvegetationen på de lavvandede vegetationszoner bidrager primært til at levere kulstof til mikroorganismene, der udfører denitrifikationen.

Iltningstrappe eller iltningsbrønd

En iltningstrappe eller iltningsbrønd leder vandet ud i vandløbet, når vandet har passeret minivådområdet. Målinger viser, at vandet allerede er godt iltet, når det forlader minivådområdet, men iltningstrappen etableres som en sikkerhedsforanstaltning der sikrer at det vand der løber ud i vandløbet er iltet, så iltindholdet i vandløbet ikke påvirkes negativt af minivådområdet.

Du anlægger dit minivådområde med ét sedimentationsbassin efterfulgt af et vådområde opbygget sekventielt af dybe og lavvandede vegetationszoner. Arealforholdet mellem hver sekvens af dybe og lavvandede zoner er mellem 1,5:1 til 2:1. Der skal mindst være tre dybe bassiner og to lavvandede vegetationszoner. Minivådområdet slutter med et dybt bassin, og dimensioneringen af det sidste dybe bassin, skal derfor ske i forhold til den foregående lavvandede vegetationszone.

Nedenfor kan du se en principskitse af et minivådområde.



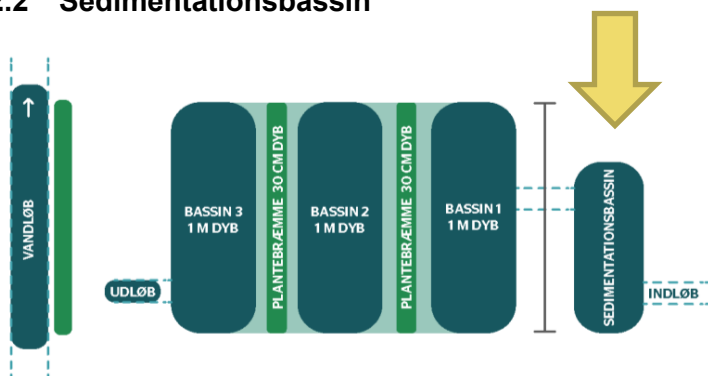
Principskitse af design af minivådområde

Kjærgaard, C. og Hoffmann, C.C. 2013. Konstruerede vådområder til målrettet reduktion af næringsstoffer i drænvand. Notat fra DCE – Nationalt Center for Miljø og Energi, og DCA – Nationalt Center for Fødevarer og Landbrug, Aarhus Universitet

4.2.1 Begrebsforklaring” ”Hvad forstås ved beplantet og bevokset

I de følgende afsnit er der uddybende beskrivelser af sedimentationsbassin, minivådområde samt ind- og udløb. Krav og anbefalinger i forhold til plantevækst på de forskellige elementer af projektet uddybes ligeledes. I den forbindelse bruges termene 'tilså' og 'beplante', som begge benyttes når det forventes at der udføres en aktiv handling i form af udlæg af frø eller plantevækst. Herudover bruges termen 'bevokset' når der ikke forventes at der aktivt tilføres plantevækstmateriale, da det forventes at der her vil ske en naturlig tilvoksning.

4.2.2 Sedimentationsbassin



Sedimentationsbassinets funktion er at tilbageholde sediment, herunder partikelbundet fosfor, og det er derfor et krav at alle indløb til minivådområdet, sker gennem sedimentationsbassinet. Indløbet skal ske via rør.

Det er et krav, at vanddybden i sedimentationsbassinet er mellem 0,8 til 1 meter. Dybden måles ikke som et gennemsnit i bassinet. Af hensyn til at opnå en optimal fosforeffekt, anbefaler vi, hvis muligt, at sedimentationsbassinet udgør minimum 5 procent og op til 10 procent af minivådområdets vandoverflade.

Da minivådområdet skal vedligeholdes i 10 år, anbefales det at sedimentationsbassinet etableres, så der er mulighed for oprensning af sediment ved behov ifm med denne vedligeholdelse.

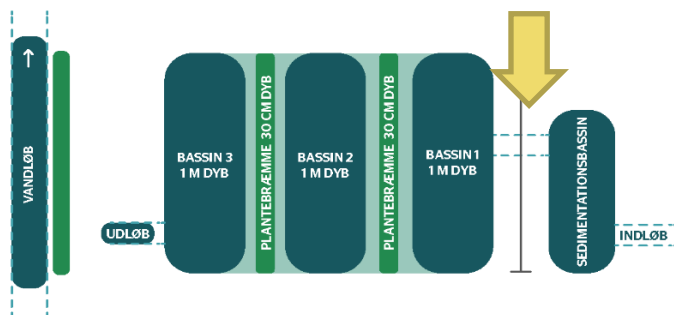


- (A) Nyetableret minivådområde foto viser frit drænindløb i sedimentationsbassin samt overgangen mellem sedimentationsbassin og vådområde via en beplantet bræmme.
- (B) beplantet bræmme der danner overgang mellem sedimentationsbassin og vådområde
- (C) bræmmen er efter ét år tilgroet med vådbundsvegetation og danner dermed en beplantet filterzone med en vandhøjde på 0,05-0,1 m.

Kjærgaard & Hoffmann. 2017. Retningslinjer for etablering af konstruerede minivådområder med overfladestrømning. Design manual. DCA- Nationalt Center for Jordbrug og Fødevarer. Aarhus Universitet.

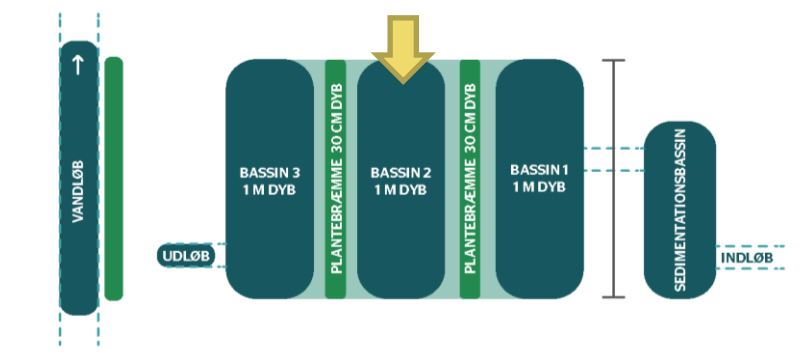


4.2.2.1 Overgang fra sedimentationsbassin til minivådområde



- Du skal etablere alle indløb til minivådområdet via sedimentationsbassinet. Der skal være identificeret et hoveddræn, der leder til sedimentationsbassinet. Hvis minivådområdet ikke ligger i den direkte hovedledning kan du evt. etablere en fordelers-brønd.
- Overgangen mellem sedimentationsbassin og vådområde kan enten ske ved overrisling af en bevokset bræmme eller ved rørføring via ét eller flere rør, som skal være neddykkede. Røret skal være neddykket i sedimentationsbassinet for at minimere mængden af overfladeslam, der kommer ind i første dybe zone.
- Placeringen af rørføringen fra sedimentationsbassinet er afgørende i forhold til, hvordan indløbsvandet fordeles i minivådområdet. Ved at placere drænindløbet, så det bidrager til en fordeling af indløbsvandet i hele minivådområdets bredde, vil drænvandet løbe gennem alle zoner og fremme en ensartet strømning og minimere ikke-strømningsaktive zoner, jf. afsnit 4.2.2. Det anbefales, at drænindløbet placeres på den side af den første dybe zone, som er modsat den første lavvandede zone, da dette også vil bidrage til at minimere ikke-stømningsaktive zoner.
- Du kan etablere flere rørføringer mellem sedimentationsbassin og vådområde. Se tabel 4.1 for en angivelse af, hvilken indløbstype og udløbstype det anbefales, at du anlægger, alt efter hvor bredt dit minivådområde er.
- Rørdiameter på den samlede rørføring skal være identisk med eller større end hoveddrænet med henblik på at sikre tilstrækkelig kapacitet.
- Det er vigtigt at faldhøjden på drænindløb i vådområdet etableres, så der ikke staves vand bagud i drænsystemet..
- Drænindløbet kan etableres som fritløbende dræn.
- Ved indløbsrør kan du evt. lægge småsten/grus, som reducerer omfanget af jorderosion, hvor indløb sidder tæt på skråningsanlægget.

4.2.3 Vådområdet – dimensionering og udformning



Som du så på principskitsen tidligere skal du konstruere dit minivådområde med en sekvens af skiftevis dybe og lavvandede vegetationszoner. Denne konstruktion bidrager til at sikre, at der er volumen i minivådområdet, der bidrager til øget opholdstid, og samtidig sikrer sekvensen af skiftevis dybe og lavvandede zoner, at den vertikale opblanding af vandsøjlen øges. Det har betydning for kvælstofeffekten, fordi den primære del af denitrifikationen foregår i det iltfrie bundsediment. Når du anlægger dit minivådområde, er det derfor vigtigt at optimere udnyttelsen af hele vådområdevolumenet.

Forhold der har betydning for kvælstofeffekten af minivådområdet er dets udformning, herunder længde:bredde-forholdet, forholdet mellem dybe og lavvandede zoner samt placeringen af ind- og udløb.

Udformning

Formen på minivådområdet er vigtig for effekten, og minivådområdet skal etableres så det fremmer en ensartet strømning og minimerer ikke-strømningsaktive zoner. Det er derfor afgørende, at minivådområdet ikke bliver for snævert og aflangt, idet en kanalisering af vandet ved høje vandføringer ikke vil fremme ensartet strømning. Udformningen af et minivådområde vil dog nødvendigvis være bestemt af de lokale forhold herunder topografi og drænsystemets beliggenhed.

- Dit minivådområde (sedimentationsbassin og vådområde) skal i gennemsnit have et længde:bredde-forhold på mellem 3:1 til 5:1.
- Der skal være et fast arealforhold mellem hver sekvens af dybe bassiner og lavvandede vegetationszoner i arealforholdet 1.5:1 og 2:1 jf. principskitsen. Arealforholdet for det sidste dybe bassin, måles til den foregående lavvandede vegetationszone.

Skråningsanlæg under vandspejlet mellem dybe zoner og lavvandede vegetationszoner tilhører den dybe zone.

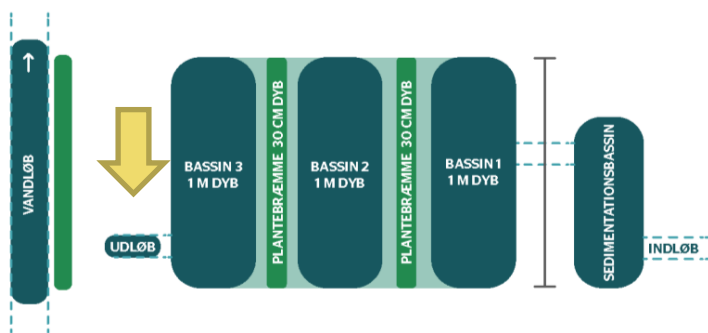
- De dybe bassiner skal etableres med en minimums dybde på 0,85 meter, så du undgår tilgroning med invasive vådbundsplanter. Dybden måles ikke som et gennemsnit i bassinet. En dybde på 1 meter anbefales. Vanddybden i bassinet og zonerne skal være nået max. 5 meter ude i bassinet.
- Dybden i de lavvandede vegetationszoner skal være mellem 0,25 til 0,4 meter. Dybden måles ikke som et gennemsnit. Vi anbefaler, at du etablerer de lavvandede vegetationszoner, så dybden er 0,3 meter. Vi anbefaler, at du som en del af anlægsarbejdet beplanter de lavvandede zoner med vådbundsvegetation. Det er dog ikke et krav, da minivådområdet højst sandsynligt vokser til af sig selv i løbet af de første år. Vi anbefaler, at du gemmer den muldjord (de øverste 0,3 meter), som du graver af i starten af gravearbejdet, da du med fordel kan genanvende denne muldjord til udlæg på plantebræmmerne, så vådbundsplanterne får de bedste betingelser fra start.

- Skråningsanlæg på ydre diger samt overgange mellem lavvandede og dybe zoner skal overholde de kommunale godkendelser vedr. sikkerhedsregler for åbne bassiner. Disse regler indbefatter som oftest, at bassinerne opbygges med maks. 30 graders hældning. Overholdes disse regler ikke, vil du ikke få tilladelse fra kommunen til at igangsætte dit projekt.

Jordarbejde

- Vi anbefaler, at der sker en muldafrømning af de øverste 0,3 meter. En mindre del af muldlaget kan du genudlægge i de lavvandede vegetationszoner, mens den resterende jord typisk kan fordeles på marken.
- Udgravning af råjord: Minivådområdet bygger på minimum tre dybe bassiner og to lavvandede vegetationszoner. Du kan anvende en del af råjorden til indbygning af skråningsanlæg og køre resten bort.
- Når du har udgravet bassinerne, skal du vurdere for hele den udgravede flade om vådområdets bund og sider er lavpermeable, så der ikke kan forekomme infiltration af grundvand eller tab af vand fra minivådområdet, se afsnit 4.2.3.4.
- Landbrugsstyrelsen opfordrer til forsigtighed i forbindelse med anlæg på tørveholdige jorder. Ved eventuel anlæggelse af minivådområder på tørveholdig jord udenfor ådale, anbefaler vi at du sikrer dig, at tørven er af en sådan beskaffenhed, at bilag 3 kan overholdes. Hvis tørven ved vandmætning ikke kan holde strukturen, men falder sammen eller svulmer op, vil anlægget miste sin retmæssige dimensionering, og man kan ikke længere være sikker på, at kvælstofeffekten er som forventet. Hvis du ønsker at anlægge et minivådområde på tørveholdig jord og kan se, at tørven ikke kan bevare sin struktur ved vådlægning, må tørvlaget bortgraves eller beklædes med en membran, der kan sikre at dimensioneringen holdes intakt.
- Efter udgravning af de lavvandede vegetationszoner anbefaler vi, at du genudlægger et tyndt lag muldjord (0,05 meter) med det formål at sikre et egnet dyrkningsmedie for vådbundsvegetationen. I tilfælde hvor jorden er egnet til direkte udplantning, vil det ikke være nødvendigt.

4.2.3.1 Udløb fra minivådområdet



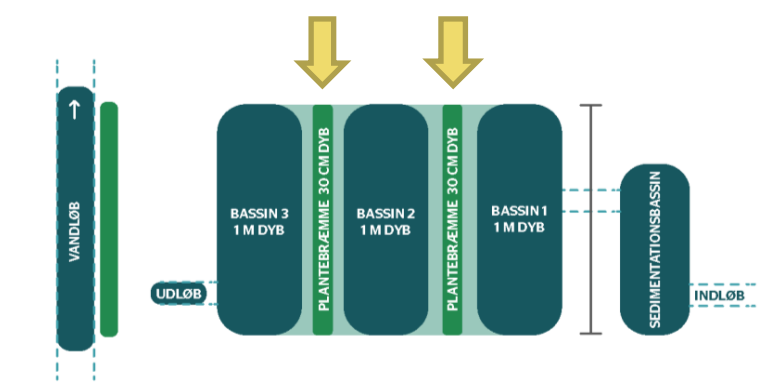
- Du skal etablere et udløb fra minivådområdet, hvor udløbsrøret skal være neddykket eller afslutte med et T-stykke, så munden vender nedad. Dette for at undgå afstrømning af grøde og algebio-masse. Vælg derudover en løsning hvor du sikrer, at is, bølger og vind, ikke kan ændre udløbskorten. Se tabel 4.1 for anbefalinger til udløbstype.
- Det samlede tværsnitsareal på drænuudløb fra minivådområdet skal minimum være samme størrelse som det samlede tværsnitsareal på indløb til sedimentationsbassinet.. Se også kap.4.2.3.1.

- Højden på udløbsrør bestemmer højden på vandspejlet i minivådområdet. Vi anbefaler at du etablerer udløbet med justerbar højde, så du har mulighed for at justere vandstanden eller sænke vandspejlet i forbindelse med etablering af vådbundsvegetation og evt. tømning/rensning af minivådområdet (se også nedenstående afsnit om etablering af vådbundsvegetation).
- Det anbefales, at du etablerer et overløbsrør, der kan anvendes som nødudløb i tilfælde at udløbsrøret stopper til. Nødudløbet udfylder dog alene sin funktion hvis det placeres over udløbsrøret.
- Du skal enten etablere en iltningstrappe eller en iltningsbrønd som vandet fra minivådområdets drænudløb ledes over. Iltningstrappen kan med fordel laves som et stenudlæg. Det kan være en god idé at etablere en iltningsbrønd, hvor udløbskoten kan reguleres. Det giver både en stabil udløbskote og det er nemt at styre.

TABEL 4.1. Anbefalinger til udformningen af indløbet til minivådområdet og udløbet fra minivådområdet.

Minivådområde bredde	Indløbstype	Udløbstype
Bredde mindre end 8 meter	Bevokset bræmme eller et eller flere neddykkede rør.	Et eller flere neddykkede rør.
Bredde mellem 8 - 30 meter	Neddykket T-stykke eller flere neddykkede rørføringer	Et eller flere neddykkede T-stykker.
Bredde mere end 30 meter	Flere neddykkede rørføringer eller en opdeling af vådområdet i flere enheder.	Et eller flere neddykket T-stykker.

4.2.3.2 Bevoksning i minivådområdet



Bevoksning i de lavvandede zoner er vigtig for effekten. Bevoksningen kan hjælpes på vej ved at udplante vådbundsplanter i minivådområdets lavvandede zoner. Det vil hjælpe minivådområdet til at blive fuldt funktionelt hurtigere. Udgifter til vådbundsplaner er tilskudsberettigede.

Dominerende arter i velfungerende danske minivådområder er især dunhammer (*Typha* spp.) og tagrør (*Phragmites australis*). Du må selv bestemme, hvilke planter du ønsker at plante i minivådområdet.

Det er dog ikke et krav, at du planter vådbundsplanter i minivådområdet i forbindelse med projektet, da der hurtigt vil gro planter i de lavvandede zoner.

4.2.3.3 Hældning og beplantning på brinkerne

Du kan anvende en del af råjorden fra udgravningen til indbygning af skråningsanlæg og diger. Skråningsanlæg skal overholde de kommunale sikkerhedsregler for åbne bassiner, ellers vil dit projekt ikke få de nødvendige tilladelser fra din kommune.

Det er vigtigt, at du sikrer minivådområdets brinker mod erosion. Du skal derfor sørge for at tilså minivådområdets brinker med græs som kan sikre mod erosion hele året rundt. Bemærk, at op til 50 procent af beplantningen kan bestå af blomstrende urter, som er bi- og bestøvervenlige.

Hvis dit anlæg afsynes i vinterhalvåret er det tilstrækkeligt, at græs og frøblanding er indkøbt.

4.2.3.4 Minivådområdet skal være lavpermeabelt

Minivådområdets bund og sider skal være lavpermeabel. For minivådområder placeret på arealer med lerindhold over 12 procent vil det ofte være tilstrækkeligt med komprimering af bassinbunden med maskiner. Jordens klassifikation på udpegningskortet er dog ikke tilstrækkelig til at afgøre om der er behov for tiltag til at sikre at anlægget er lavpermeabelt, da der kan forekomme store lokale jordbundsvariationer. Det er dit ansvar som tilsagnshaver at sikre jordtypen og at bund og sider er lavpermeable. For minivådområder placeret på arealer med lerindhold under 12 procent vil det ofte være nødvendigt med yderligere tiltag for at sikre at bund og sider lavpermeable.

Dette kan f.eks. gøres ved at etablere en lermembran. En lermembran er en membran af leret jord, der sikrer at der ikke sker indtrængning af grundvand i minivådområdet, samt tab af drænvand fra minivådområdet. Vi anbefaler at lermembranen har en tykkelse på 0,05-0,1 meter, hvilket er i overensstemmelse med designmanualen udarbejdet af Aarhus Universitet. Udgifter til lermembran er en udgift, der er indeholdt i posten "Samlet for obligatoriske dele" og du kan således ikke få separat udbetaling for anlæg af lermembran.

Når du har gravet ud til minivådområdet, kan der også forekomme sandlinser dvs. områder, hvor der kan være en grundvandsoptrængning. Det kan du identificere ved, at vandet står relativt højt i bunden af minivådområdet, når du har gravet ud. I sådanne tilfælde anbefaler vi at råler, der fjernes ved udgravningen af minivådområdet, udlægges og stemples over områder med sand. Du bør sikre, at der efterfølgende ikke trænger grundvand ind i bassinet. I et minivådområde, hvor der ikke er nogen sandlinser, vil minivådområdet være tørt, eller der vil maksimalt stå et par centimeters vand.

Det er vigtigt, at du under anlægsarbejdet af foranstaltninger der sikrer at bund og sider er lavpermeable, f.eks. ved etablering af en lermembran, laver fotodokumentation, så vi kan kontrollere, at dette er udført. Disse skal sendes ind sammen med udbetalingsansøgningen efter projektets afslutning.

4.3 Krav til det omkringliggende projektareal

For at sikre effekt af minivådområdet er der ligeledes regler for hvad du må foretage dig i det omkringliggende projektareal og hvordan du skal sikre at der ikke sker erosion og sedimenttransport fra det omkringliggende areal eller nabomarken til minivådområdet.

I det omkringliggende projektareal er det dermed ikke tilladt at foretage jordbearbejdning. Derudover skal du sørge for at arealet er beplantet, dog kan sti eller kørefast areal fremstå uden beplantning. Baggrunden herfor er både at arealet både bliver kompenseret for tabt indkomst, hvilket ikke er i overensstemmelse med landbrugsmæssig drift, men det er også et hensyn til at undgå bar jord. Når det omkringliggende areal er beplantet holder beplantningen på jorden i det omkringliggende areal, men det opbremser også overfladevand, der måtte løbe fra omkringliggende marker og bringer sediment ned i minivådområdet ved store regnskyld. Hvis dit minivådområde afsynes i vinterhalvåret er det tilstrækkeligt at have indkøbt frø eller planter til senere etablering af plantedække i projektarealet. Eksisterende vedvækster og buske må gerne blive stående i projektarealet, så længe det kan kombineres med erosionssikrende plantedække.

Ydermere er det et krav, at der er en afstand fra projektarealets ydre grænse til designvandspejlet på minimum 3 meter. Kravet om 3 meters afstand til projektarealets ydre grænse skal sikre, at der er beplantning hele vejen rundt om minivådområdet, der kan holde på jorden og bremse overfladeafstrø-
mining.

5 Når du vil søge tilskud

I dette afsnit kan du læse om hvordan du søger om tilskud til et minivådområde. Du skal være opmærksom på at der er en række kriterier for støtteberettigelse som du skal leve op til, før du kan få tilsagn om tilskud til dit minivådområde.

5.1 Kriterier for støtteberettigelse

Dette afsnit omhandler kriterier for støtteberettigelse. Hvis dit projekt, når du søger om tilskud til et minivådområde, ikke lever op til et eller flere af kriterierne vil du få afslag på din ansøgning.

Du skal også være opmærksom på at kriterierne skal være gældende igennem hele din projektperiode, og at vi kan træffe afgørelse om bortfald af tilsagnet og tilbagebetaling af tilskuddet, hvis du ikke overholder et eller flere af kriterierne, som gennemgås nedenfor.

Du skal opfylde følgende kriterier:

- 1) Projektet må ikke påbegyndes, før du har indsendt din ansøgning om tilsagn om tilskud**
Du kan påbegynde projektet, så snart du har indsendt din ansøgning om tilsagn om tilskud. Udgifter, du afholder inden du har fået tilsagn eller afslag, er for egen regning og risiko.
- 2) Du skal eje den jord hvorpå dit projektareal placeres eller have ejers accept**
Du skal eje det areal, hvorpå du placerer dit projektareal. Hvis du er forpagter, skal du kunne dokumentere ejers accept ved ansøgning. Drænoplanet til minivådområdet behøver ikke ligge på jord som du ejer. Hvis du ikke længere ejer eller forpagter arealet, skal du huske at overdrage dit tilsagn til den nye ejer.
- 3) Projektarealet må ikke være større end 2 gange minivådområdets størrelse i ha.**
- 4) Du skal sikre, at minimum 80 procent af drænoplanet har været et omdriftsareal i året før du ansøger om tilsagn om tilskud**
Det vil sige at 80 procent af drænoplanet skal være et areal med produktion af afgrøder der ikke anses som permanente afgrøder eller et areal der er til rådighed for produktion af afgrøder men som ligger brak i året forud for ansøgning. Arealet skal være indberettet som omdriftsareal i Fællesskemaet året før der søges om tilsagn om tilskud til minivådområdet. Dette tjekkes automatisk af ansøgningskemaet ved at indlæse arealanvendelsen fra Fællesskemaet 2022.
- 5) Drænoplanet afgrænses så gennemsnitseffekten af projektet er minimum 300 kg N pr. ha minivådområde.**
Du kan se den beregnede forventede effekt af dit minivådområde i ansøgningskemaet, når du har indtegnet dit projekt i IMK.
- 6) Drænoplanet afgrænses så minimum 70 % af arealerne består af egnet eller potentielt egnet areal og maksimalt 10 % af arealerne består af ikke egnet arealer. De resterende arealer kan bestå af øvrige arealer.**
Når du har indtegnet dit projekt i IMK, kan du i ansøgningskemaet se om du overskrider de nævnte grænser. Hvis du gør det skal du lave din indtegnning i IMK om, så du overholder ovenstående.
- 7) Drænoplanet er på minimum 20 ha. Etableres minivådområdet med pumpe, pumpebrønd og evt. reservoir skal drænoplanet dog minimum være 50 ha.**

Når du har indtegnet dit projekt i IMK, vil du i ansøgningskemaet kunne se hvor stort det drænopland du har indtegnet er. Hvis dit drænopland er mindre end henholdsvis 20 ha eller 50 ha, hvis du søger om pumpe, vil du blive bedt om at tilrette din ansøgning, før du kan sende den ind. Hvis du søger om tilskud til en pumpe skal du foruden at dit drænopland skal være minimum 50 ha, også huske at din udtagningskonsulent skal erklære at det er væsentligt for projektet. Dette skal erklæres i udtagningskonsulenterklæringen.

8) Minivådområdet dimensioneres i forhold til minivådområdets drænopland og skal minimum være i forholdet 1:100.

Når du indtegner dit minivådområde i IMK, vil du i ansøgningskemaet få besked på at rette din tegning, hvis ikke dit minivådområde er minimum 1% af drænoplandets størrelse. Du må gerne lave dit minivådområde større end 1%, men du kan kun få standardomkostninger svarende til, at dit minivådområde er 1% af drænoplandets størrelse.

9) Minivådområdet placeres på egnet og potentielt egnet arealer, dog må maksimalt 10 % af minivådområdet placeres på ikke egnet arealer.

Når du har indtegnet dit minivådområde i IMK, kan du i ansøgningskemaet se om du overskrider de nævnte grænser. Hvis du gør dette, vil du blive bedt om at ændre din indtegning i IMK.

10) Drænoplandet til minivådområdet er drænet og der er identificeret et hoveddræn, der leder til minivådområdets sedimentationsbassin.

Dette vil din udtagningskonsulent hjælpe dig med, og det skal erklæres i udtagningskonsulenterklæringen, før du kan få tilsagn til dit projekt. Det er et minimumskrav at der er et hoveddræn, der må gerne være flere, der alle leder ned til minivådområdets sedimentationsbassin. Der må ikke være nogle drænudløb der leder ind i nogle af de andre bassiner i minivådområdet.

11) Projektarealet er ikke beliggende på et areal, hvor der er givet tilsagn om tilskud til projektilskudsordninger, herunder forundersøgelser, etablering og opretholdelse, under et af landdistriktsprogrammerne eller under den gældende strategiske CAP-plan.

Når du har indtegnet din minivådområde i IMK, kan du i ansøgningskemaet se hvilke overlap der er. Overlapper dit minivådområde med en anden projektilskudsordning som er uforlignelig med et minivådområde, vil du ikke kunne indsende din ansøgning.

12) Minivådområdet er ikke beliggende på et areal, hvor der er givet tilsagn om tilskud til en arealbaseret tilskudsordning for miljøvenligt landbrug, miljø- og klimavenligt landbrug eller økologisk landbrug under et af landdistriktsprogrammerne.

Når du har indtegnet dit minivådområde i IMK, kan du i ansøgningskemaet se hvilke overlap der er. Overlapper dit minivådområde med en anden tilskudsordning som er uforlignelig med et minivådområde, kan du som udgangspunkt ikke opnå tilsagn til et minivådområde. Hvis du ved ansøgning om tilsagn om tilskud oplyser, at eksisterende tilsagn fra en arealbaseret tilskudsordning enten omdannes eller bortfalder kan dette dog fraviges. Dette gælder kun for arealbaserede tilskudsordning hvor det er muligt at omdanne eller bortfalde det eksisterende tilsagn.

13) Projektarealet er ikke beliggende på et areal, der er omfattet af ansøgning om støtte til en arealbaserede ordning til gavn for klimaet, miljøet og dyrevelfærd under artikel 31 i forordning (EU) 2021/2115.

Når du har indtegnet din minivådområde i IMK, kan du i ansøgningskemaet se hvilke overlap der er. Overlapper dit minivådområde med en anden tilskudsordning som er uforlignelig med et minivådområde, vil du ikke kunne indsende din ansøgning

14) Projektarealet er ikke beliggende på et areal, hvor der er givet tilsagn om tilskud til en arealbaseret tilskudsordning for miljømæssige, klimarelaterede og andre forvaltningsforpligtelser under artikel 70 i forordning (EU) 2021/2115.

Når du har indtegnet din minivådområde i IMK, kan du i ansøgningsskemaet se hvilke overlap der er. Overlapper dit minivådområde med en anden tilskudsordning som er uforligneligt med et minivådområde, vil du ikke kunne indsende din ansøgning

15) Projektet er ikke beliggende på et areal, der er omfattet af en servitut som følge af tilsagn om tilskud under et af landdistriktsprogrammerne.

Dette gælder hele projektet, det vil sige projektarealet, samt drænoplanet. Når du har indtegnet dit projekt i IMK, vil du i dit ansøgningsskema kunne se om dit projekt overlapper med andre projekter, og hvis dette er tilfældet vil du få afslag på din ansøgning.

16) Projektet er ikke beliggende på et areal, hvor der har været udført en forundersøgelse til projekter om vådområder, lavbundsområder eller naturlige vandstandsforhold under et af landdistriktsprogrammerne medmindre det pågældende projekt til etablering ikke kan eller vil blive gennemført.

Hvis dit projektareal er beliggende på et sådan areal, men at forundersøgelsen har medført at projektet ikke kan etableres, kan du godt få tilsagn til et minivådområde. Dette kræver, at vi modtager dokumentation fra forundersøgelsens projektejer på at etableringsprojektet ikke kan gennemføres. Formular til erklæring findes på Tilskudsguiden.

17) Projektet er ikke omfattet af oplandet til vådområder og lavbundsområder under en anden tilskudsordning fra Landbrugsstyrelsen eller anden offentlig myndighed, som forventes at forringe effekten af vådområdeprojektet eller lavbundsprojektet væsentligt

Når du har indtegnet dit projekt i IMK, vil du i dit ansøgningsskema kunne se om dit projekt overlapper med oplandet til et vådområde eller et lavbundsprojekt. Hvis dette er tilfældet, og dit anlæg forventes at forringe effekten af dette vådområdeprojektet eller lavbundsprojektet væsentligt, vil du få afslag på din ansøgning. Hvis det derimod er afklaret med den relevante kommune at der ikke forventes at være en væsentlig effekt af vådområde- eller lavbundsprojekts kvælstofeffekt, kan dette dokumentes med "Blanket til dokumentation for koordinering af minivådområdets placering" som kan findes på tilskudsguiden for minivådområdeordningen.

18) Projektet modtager ikke eller har ikke tidligere modtaget andre EU-tilskud eller tilskud under en anden tilskudsordning fra en offentlig myndighed til etablering af det ansøgte minivådområde.

Vi kan ikke give tilskud til et minivådområde, hvis du allerede har modtaget tilskud til dette.

19) Ejer eller forpagter af arealer i projektet er ikke forpligtet til at gennemføre projektet i medfør af anden lovgivning.

Vi kan ikke give dig tilsagn om tilskud til dit minivådområdeprojekt, hvis du i medfør af anden lovgivning er forpligtet til at anlægge et minivådområde. Dette skal du erklære i din ansøgning.

Særligt for projekter (projektareal inklusiv drænoplanet) der placeres på mere end 50% potentielt egnet areal:

20) Vandføringen i drænene vurderes at være meget lav i sommermånederne for projekter, der er placeret på mere end 50 % potentielt egnet areal.

Din udtagningskonsulent vil foretage undersøgelsen af dette, og skal i udtagningskonsulenterklæringen erklære at dette er tilfældet, før du kan få tilsagn til dit minivådområde.

21) Drænvandet indeholder i gennemsnit minimum 4 mg kvælstof pr. liter drænvand henholdsvis sommer, efterår og vinter for projekter, der er placeret på mere end 50 % potentielt egnet areal.

Din udtagningskonsulent vil foretage undersøgelsen af dette, og skal i udtagningskonsulenterklæringen erklære at dette er tilfældet, før du kan få tilsagn til dit minivådområde.

5.2 Sådan søger du om tilskud

Du skal sende din ansøgning om tilsagn om tilskud via Tast selv. Ansøgningskemaet til minivådområder 2023 vil være tilgængelig i Tast selv fra d. 1. september til d. 30. september 2023.

Link til Tast selv finder du på vores hjemmeside lbst.dk i [Tilskudsguide](#) under Minivådområdeordningen. Her finder du også links til vejledning i brug af Tast selv.

5.2.1 Ansøgning via Tast selv

I forhold til Tast selv skal du være opmærksom på følgende:

- Der kan indsendes en ansøgning pr. minivådområde. Ønsker du at søge om tilsagn til mere end et minivådområde, skal du indsende flere ansøgninger. Disse ansøgninger vil blive prioriteret enkeltvis.
- Du kan i hele ansøgningsperioden lave opdateringer til din kladde og i de ansøgningskemaer, du allerede har sendt ind i Tast selv.
- Den sidst indsendte version af ansøgningskemaet inden ansøgningsfristen er den ansøgning, vi bruger til sagsbehandling, og som vi lægger til grund for vores afgørelse af om du kan få tilsagn om tilskud.
- Tast selv kan være lukket på nogle tidspunkter, fx hver nat mellem kl. 24 og 02, men også på andre tidspunkter. På vores hjemmeside lbst.dk under Tast selv/Driftsstatus kan du finde mere information om lukninger af Tast selv. Desuden kan du se den aktuelle driftsstatus for projektstøtteordninger i Tast selv. Hvis du oplever fejl, kan du sende en fejlmelding via vores hjemmeside lbst.dk/driftsstatus/.
- Al øvrig skriftlig kommunikation i forbindelse med tilskud under minivådområdeordningen kan ske via e-mail til naturoglandbrugsudvikling@lbst.dk. Du er også velkommen til at kontakte os på tlf. 33 95 80 00..
- Vi sender et kvitteringsbrev for at have modtaget din ansøgning. Når du sender din ansøgning via Tast selv, bliver kvitteringsbrevet sendt automatisk lige efter, at du har sendt din ansøgning.

Se i øvrigt afsnit 15.1 - Kontakt til Landbrugsstyrelsen

5.3 Hvad skal din ansøgning indeholde

Din ansøgning skal indeholde:

- Et udfyldt ansøgningskema, hvor de påkrævede oplysninger er afgivet.
 - Herunder en indtegning af minivådområdet, projektarealet og drænoplandet i IMK. På tilskudsguiden finder du en særskilt vejledning, til hvordan du skal indtegne dit projekt i IMK.
 - Herunder hvilke standardomkostninger du søger om tilskud til. Se afsnit 6.
 - Herunder om du søger om areal- og vedligeholdelseskompensation, og hvis ja, hvad virksomheden tidligere har modtaget i de minimis-støtte. Se afsnit 7.

- En underskrevet udtagningskonsulent erklæring skal vedhæftes. Se afsnit 5.3.1.
- En underskrevet blanket fra din kommune om at der er foregået en koordinering om minivådområdets placering skal vedhæftes. Se afsnit 5.3.2
- Hvis dit projektareal overlapper med et område hvor der er gennemført et forundersøgelserprojekt, der ikke kan eller vil blive gennemført, skal du indsende en blanket, underskrevet af projekterjer på forundersøgelserprojektet, der bekræfter dette.
- Evt. nødvendige tilladelser fra offentlige myndigheder. Hvis tilladelserne er opnået på det tidspunkt, hvor der søges om tilskud, kan du vedhæfte dem på dit ansøgningsskema. Hvis tilladelserne ikke er opnået når du søger om tilsagn til dit minivådområde, skal du huske at medsende dem din udbetalingsanmodning.
- Hvis du ansøger på vegne af en forening, skal foreningens vedtægter samt seneste referat fra en generalforsamling vedhæftes.
- Hvis du søger som forpagter, skal du desuden på ansøgningstidspunktet vedhæfte en underskrevet blanket fra den der ejer arealet. Denne blanket findes på Tilskudsguiden. Som projekterjer på minivådområdet er det dog dig der er ansvarlig for projektets gennemførelse og opretholdelse.

5.3.1 Udtagningskonsulentens erklæring

Din udtagningskonsulent skal underskrive en erklæringen inden du indsender din ansøgning om tilsagn om tilskud til et minivådområde. Erklæringen skal vedhæftes din ansøgning. Du finder erklæringen på vores hjemmeside under tilskudsguiden til minivådområdeordningen.

Din udtagningskonsulent skal med erklæringen erklære:

- Hvorvidt drænoplandet er afgrænset korrekt, herunder at drænoplandet til minivådområdet er drænet, at der er identificeret et hoveddræn og at der ikke er andre synlige drænudløb fra minivådområdets drænopland end hoveddrænet, der afvander til det ansøgte minivådområde.
- For projekter, der er placeret på mere end 50 % potentielt egnet areal, skal udtagningskonsulent desuden erklære, at vandføringen i drænene er ikke-eksisterende eller meget lav i sommermånederne, og at der er foretaget målinger af drænvandet fra det ansøgte minivådområdets drænopland der viser at drænvandet i gennemsnit indeholder minimum 4 mg nitratkvælstof (NO₃-N) pr. liter drænvand henholdsvis sommer, efterår og vinter.
- For tilskud til pumpe, skal udtagningskonsulent ligeledes erklære at pumpe, pumpebrønd og evt. reservoir er væsentlig for minivådområdets funktion.

[Find erklæringen på tilskudsguiden til minivådområdeordningen](#)

5.3.2 Dokumentation for koordinering mellem udtagningskonsulent og kommune

Det er ikke hensigtsmæssigt at placere et minivådområde i oplandet til et vådområde- eller lavbundsprojekt, der allerede er etableret eller hvor der pågår en forundersøgelse. Når du og udtagningskonsulent har lokaliseret et areal, hvor der kan etableres et minivådområde, er det derfor vigtigt, at placeringen af minivådområdet bliver koordineret med kommunen, for dermed at sikre at et minivådområde ikke forringer effekten af et vådområde- eller lavbundsprojekt i væsentlig grad. Du skal dokumentere, at der er sket den nødvendige kommunikation og koordinering med din kommune eller lokale afdeling af Naturstyrelsen om dette.

Landbrugsstyrelsen har udarbejdet en blanket til dette formål 'Blanket til dokumentation for koordinering af minivådområdets placering i forhold til vådområder og lavbundsområder' der kan hentes på styrelsens hjemmeside under tilskudsguiden for minivådområder. Blanketten skal bl.a. underskrives af den offentlige myndighed, der er koordineret med om placering af minivådområdet. Her findes også en vejledning til kommunen for hvordan de skal vurdere om et minivådområde kan forringe effekten af et vådområde- eller lavbundsprojekt væsentligt.

Dokumentation for, at denne koordinering er sket, skal fremsendes sammen med din ansøgning. Dette kan gøres ved at vedhæfte blanketten på ansøgningsskemaets bilagsfane, under sektion 6.B.

[Find erklæringen på tilskudsguiden til minivådområdeordningen](#)

Hvis godkendelsen fra kommunen indhentes inden ansøgningsrunden er åben, kan journalnummer ikke påføres blanketten. I dette tilfælde må du i stedet angive en meget sigende projekttitel og medsende et kortgrundlag der ligeledes har været en del af godkendelsesprocessen hos kommunen.

5.3.3 Ansøgningsskemaet indeholder blokerende valideringer

Når du udfylder dit ansøgningsskema i Tast selv, er det vigtigt at vide, at ansøgningsskemaet er sat op med en række valideringer, der gør, at du ikke kan indsende ansøgningsskemaet, hvis der er nogle kriterier for støtteberettigelse, som du ikke overholder. Ansøgningsskemaet tjekker automatisk, om du opfylder disse kriterier via de indtegninger, som du har lavet i IMK, og de udgifter som du har indtastet i ansøgningsskemaet. Der vil ligeledes være felter der er obligatorisk at udfylde og felter hvor de indtastede værdiers format bliver valideret, fx antal cifre i et telefonnr. Hvis disse felter ikke udfyldes, og med rette format, er det heller ikke muligt at indsende ansøgningsskemaet. Disse felter vil være markeret med en rød stiplede firkant eller stjerne.

Hvis din ansøgning bliver stoppet af blokerende valideringer eller obligatoriske felter, anbefaler vi at du tilretter dit ansøgningsskema. Hvis du ikke ønsker at ændre oplysningerne, har du mulighed for at ringe til Landbrugsstyrelsen og få vejledning om reglerne, ligesom vi kan træffe en mundtlig afgørelse baseret på dine oplysninger. Det fremgår også af ansøgningsskemaet hvilke muligheder du har.

5.3.4 Det er vigtigt, at dit ansøgningsskema er fyldestgørende

For at gøre sagsbehandlingen af din ansøgning så hurtig som mulig, er det vigtigt, at du sender alle de bilag med, der er efterspurgt i ansøgningsskemaet. Det er også vigtigt, at dine indtegninger i IMK er så præcise som muligt, da det har betydning for den beregnede effekt af minivådområdet og den beregnede de minimis-støtte.

Hvis dit ansøgningsskema er mangelfuldt, vil det medføre længere sagsbehandlingstid, og det kan medføre, at du får et afslag på din ansøgning eller nedsat det ansøgte tilskudsbeløb.

5.4 Hvornår må du påbegynde dit projekt?

Du må påbegynde dit projekt, den dag du indsender din ansøgning om tilskud til et minivådområde. Hvis du vælger at påbegynde dit projekt inden du har modtaget tilsagn, skal du være opmærksom på at dette er for egen regning og risiko. Det betyder, at hvis din ansøgning ikke resulterer i et tilsagn, må du selv betale alle de projektudgifter du har afholdt. Husk, at alle nødvendige myndighedstilladelser skal være indhentet inden projektet påbegyndes.

Du må gerne ændre i din indsendte ansøgning i løbet af ansøgningsperioden, selvom du har påbegyndt projektet. Projektperioden starter fra den dato hvor du sender din første ansøgning.

5.5 Hvad må du – og hvad må du ikke før projektperiodens start?

Investeringen er ikke tilskudsberettiget, hvis du – inden du sender din ansøgning til os – har:

1. bestilt varer og ydelser til projektet,
2. fået leveret varer og ydelser til projektet, eller
3. betalt udgifter til projektet, herunder forudbetaling.

Du må dog gerne fx indhente tilladelser til projektet, inden du sender din ansøgning til os, men vær opmærksom på, at udgiften ikke vil være tilskudsberettiget, da alle omkostninger skal være afholdt indenfor projektperioden, der først begynder den dag du indsender din ansøgning om tilsagn om tilskud.

6 Hvad kan du få tilskud til?

På minivådområdeordningen anvendes der standardomkostninger som grundlag for beregning af tilskuddet. Tilskuddet udgør 100 procent af det du får tilsagn til (tilskudsgrundlaget) og det er det beløb du får udbetalt, uanset hvilke konkrete udgifter du afholder i forbindelse med projektet.

I nedenstående afsnit findes gennemgang af princippet for standardomkostninger, samt gennemgang af de mulige udgiftsposter der findes på ordningen.

Herudover er det muligt at blive kompenseret for udtagning af projektareal og vedligehold af minivådområdet, se mere om dette i kap. 7.

6.1 Standardomkostninger

En standardomkostning er en fast, foruddefineret enhedspris på dit projekt, og når standardomkostningen er fastsat, er den kontrolleret for om prisen er rimelig, og du skal derfor ikke vedhæfte 2 tilbud på dit minivådområde på ansøgningstidspunktet, eller faktura og dokumentation for betaling på udbetalingstidspunktet.

Da der er standardomkostninger er minivådområdeordningen undtaget for udbudspligten. Vi stiller derfor ikke krav om, at du indhenter to underhåndsbud og gemme dokumentation for, at tilbudsloven er overholdt, da tilskuddet til projekterne er fastsat på grundlag af standardomkostninger, og da ansøgere under ordningen er private virksomheder eller personer. Du skal dog være opmærksom på at du er forpligtet til at gemme alle fakturaer og betalingsdokumentation for hele dit projekt i fem et halvt år efter slutudbetalingen af dit tilskud, og at dette vil blive kontrolleret hvis dit projekt udtages til fysisk kontrol.

6.1.1 Oversigt over standardomkostninger på ordningen

Når du sender din ansøgning skal du vælge de standardomkostninger der er relevant for dit projekt. Der er en fælles standardomkostning for de obligatoriske anlægsdele samt en obligatorisk standardomkostning for afsyning af det færdige anlæg udført af landinspektør. Andre standardomkostninger er optioner du kan tilvælge hvis det er relevant for dit projekt.

Nogle af standardomkostningerne er beregnet på baggrund af størrelsen på dit minivådområde, og i disse tilfælde beregnes tilskuddet på baggrund af et minivådområde svarende til 1 procent af dræno-landets størrelse. Hvis du fx har et dræno-land på 100 ha får du tilskud til et minivådområde på 1 ha. Du må gerne anlægge minivådområdet så det udgør mere end 1 procent af dræno-landets størrelse, men tilskuddet vil stadig være baseret på standardomkostningen svarende til 1 procent af dræno-landet. Effekten af minivådområdet er ligeledes baseret på at minivådområdet dimensioneres som 1 procent af dræno-landet.

Nedenfor ser du en oversigt over de poster som du kan søge om tilsagn om tilskud til i minivådområdeordningen 2023. Du finder også denne oversigt i bekendtgørelsens bilag 4. Du skal være opmærksom på at dræno-landet skal være mindst 50 ha, hvis du vil søge om tilskud til en pumpe, ligesom at din udtagningskonsulent skal skrive under på at pumpen er nødvendig for projektet.

Oversigt over standardomkostninger for minivådområder

Post	Startpris (kr.)	Pris pr. m ² beregnet som 1 procent af drænoplanet (kr.)
Samlet for obligatoriske anlægsdele	170.000	43
Udgifter til slutopmåling ved landinspektør (obligatorisk)	13.000	Fast pris
Etablering af pumpe, pumpebrønd og evt. reservoir	74.000	10
Etablering af plantedække på lavvandede zoner	3.100	1
Etablering af sti/kørefast areal	9.300	Fast pris
Konsulentudgifter til byggerådgivning	14.100	Fast pris
Andre udgifter til bl.a. myndighedstilladelser- og gebyrer	6.630	Fast pris
Arkæologiske forundersøgelser	13.000	3

Obligatoriske anlægsdele dækker over alt anlægsarbejde, etablering af arbejdsplads, etablering af iltningbrønd eller iltningstrappe og rørarbejder, jordarbejder (inkl. evt. etablering af lermembran), der sikrer, at bilag 3 er opfyldt.

Det maksimale beløb du kan få udbetalt beregnes på baggrund af størrelsen af dit åbne minivådområde beregnet som 1 procent af drænoplanet. Du kan således godt i IMK have tegnet og anlagt et minivådområde, der er større end 1 procent af drænoplanet, men standardomkostningen er udregnet ud fra størrelsen, der svarer til 1 procent af drænoplanet.

6.2 Hvad indebærer tilvalg af de forskellige poster?

6.2.1 Samlet for obligatoriske anlægsdele

Posten 'Samlet for obligatoriske anlægsdele' dækker over alt anlægsarbejde, etablering af arbejdsplads, etablering af iltningbrønd eller iltningstrappe, rørarbejder og jordarbejder (inkl. evt. etablering af lermembran), der sikrer at bilag 3 er opfyldt.

6.2.2 Landinspektør

Posten dækker over udgifter der måtte være i projektet i forbindelse med slutopmålingen af det færdige minivådområde udført af landinspektør. Posten dækker ikke øvrig brug af landmåler.

Denne post er ligeledes obligatorisk og du skal på afsyningstidspunktet kunne fremvise dokumentation for at afsyningen er gennemført af landinspektør og at du har haft udgifter i forbindelse med afsynin-

gen. Denne dokumentation skal være i form af en faktura for dette arbejde. Selvom der fremvises dokumentation i form af fakturaer, hvor beløbet afviger fra den fastsatte standardomkostning, vil dette ikke have indflydelse på tilskuddets størrelse.

Opmålingen kan indsendes sammen med udbetalingsanmodningen og bruges som en del af den fleksible afsyning, se afsnit 12.1.

6.2.3 Etablering af pumpe, pumpebrønd og evt. reservoir

For at du kan få tilskud til en pumpe, en pumpebrønd og evt. reservoir, skal dit drænoiland være minimum 50 ha, og da minivådområdets effekt beregnes ud fra at minivådområdet er 1 % af drænoilandets størrelse, betyder det at dit minivådområde skal være minimum 0,5 ha, beregnet som 1% af drænoilandet, hvis du skal være tilskudsberettiget til en pumpe. Hvis du for eksempel har et drænoiland på 35 ha og minivådområdet laves så det er 0,52 ha, så kan du ikke ansøge om tilskud til en pumpe, da kravet sættes ud fra drænoilandets størrelse. Derudover skal din udtagningskonsulent, på udtagningskonsulenterklæringen, erklære at en pumpe er væsentlig for minivådområdets funktion.

Posten indeholder etablering af en pumpe, pumpebrønd, pumpereservoir og strømkabel.

Har du tilvalgt denne investering vil kontrolløren på afsyningstidspunktet kontrollere, at der som en del af minivådområdets konstruktion, er etableret en pumpe, pumpebrønd, pumpereservoir og strømkabel i forbindelse med projektet. I tilfælde hvor pumpebrønden fungerer som reservoir, kan et selvstændigt pumpereservoir udelades. Husk, at investeringen skal være ny. Du kan derfor ikke få tilskud til at installere en brugt pumpe i projektet. Det er kontrolløren på tidspunktet for afsyningen, der foretager vurderingen af om investeringen fremstår ny. Det anbefales, at du kan fremvise faktura for indkøb af pumpen eller anden dokumentation i tvivlstilfælde.

6.2.4 Etablering af planter på de lavvandede vegetationszoner

Posten indeholder etablering af et egnet plantedække på de lavvandede vegetationszoner. Vi anbefaler at du udplanter minimum 1-2 planter pr. m² bræmme. At der er planter på de lavvandede vegetationszoner er vigtigt for minivådområdets effekt, men det er ikke et krav at du tilvælger denne post, da det forventes at der naturligt hurtigt vil komme planter på de lavvandede vegetationszoner.

Har du tilvalgt denne investering, skal du på afsyningstidspunktet kunne fremvise fotodokumentation på, at planterne er plantet ud, da vores afsyningsskontrollør ikke har mulighed for at kontrollere dette i det færdige projekt, hvis der fx allerede er vand i minivådområdet.

Et egnet plantedækket kan bestå af rødder eller rhizomer, evt. med overjordiske stængler og blade fra sump- og undervandsplanter. Udplantningsmaterialet kan være indkøbt eller høstet i vandhul, mose eller vandløb. Etableringen kan foretages ved udplantning, eller øverlig indarbejdelse af plantemateriale i muldlaget på de lavvandede bræmmer. Ved høst af plantemateriale i naturen skal ansøger sikre de nødvendige tilladelser til dette. Ved både høst og indkøb af plantemateriale gør vi opmærksom på gældende lovgivning om invasive arter, jf. "Bekendtgørelse om forebyggelse og håndtering af introduktion og spredning af invasive ikkehjemmehørende arter på EU-listen og om en national liste med handelsforbud m.v. over for invasive arter" samt "EU-forordningen om invasive arter".

Aarhus Universitet har derudover udarbejdet et katalog om planter til minivådområder. Kataloget finder du ved at følge nedenstående link. Kataloget indeholder desuden en boks om invasive arter, se boks 1.

[Link til katalog om planter til minivådområder](#)

6.2.5 Etablering af sti/kørefast areal.

Posten indeholder etablering af en sti/kørefast areal, så det er muligt for maskiner at vedligeholde anlægget.

Har du tilvalgt denne investering vil kontrolløren på afsyningstidspunktet kontrollere, at der er en sti/kørefast areal som er etableret med stabilgrus eller lignende materiale, der gør det muligt for maskiner at oprense sedimentationsbassinet.

6.2.6 Konsulentudgifter til byggerådgivning

Du har mulighed for at få tilskud til konsulentudgifter til byggerådgivning når du skal anlægge dit minivådområde.

Posten indeholder udgifter der dækker aktiviteter, der kan karakteriseres som byggerådgivning, og som ikke dækkes under udtagningskonsulentordningen.

Har du tilvalgt denne investering, skal du på afsyningstidspunktet kunne fremvise dokumentation for, at der i forbindelse med projektet har været konsulentudgifter til aktiviteter vedrørende byggerådgivning. Denne dokumentation skal være i form af en faktura på dette arbejde. Dokumentationen i form af faktura, kan også indsendes i forbindelse med at udbetalingsanmodningen indsendes. Selvom der fremvises dokumentation i form af fakturer, hvor beløbet afviger fra den fastsatte standardomkostning, vil dette ikke have indflydelse på tilskuddets størrelse.

Husk, at der på den faktura, der fremvises som dokumentation, skal fremgå en beskrivelse af arbejdsopgaverne, så det kan dokumenteres, at udgifterne vedrører aktiviteter, der kan karakteriseres som byggerådgivning, og at det ikke er aktiviteter der dækkes under udtagningskonsulentordningen.

6.2.7 Andre udgifter til bl.a. myndighedstilladelser- og gebyrer

Posten dækker alle udgifter, der måtte være i projektet i forbindelse med myndighedstilladelser- og gebyrer. Har du tilvalgt denne investering, skal du på afsyningstidspunktet kunne fremvise dokumentation for, at der i forbindelse med projektet har været udgifter til myndighedstilladelser eller gebyrer. Denne dokumentation skal være i form af en faktura fra den myndighed, der har udstedt myndighedstilladelser eller har opkrævet gebyrer i forbindelse med projektets gennemførelse. Selvom der fremvises dokumentation i form af fakturer, hvor beløbet afviger fra den fastsatte standardomkostning, vil dette ikke have indflydelse på tilskuddets størrelse.

Du må gerne begynde at indhente tilladelser til projektet, inden du sender din ansøgning, men vær opmærksom på, at udgiften ikke vil være tilskudsberettiget, da alle omkostninger skal være afholdt indenfor projektperioden, der først begynder den dag du indsender din ansøgning om tilsagn om tilskud.

Bemærk at du stadig skal indhente alle nødvendige myndighedstilladelser, selvom du fravælger denne post. Disse skal modtages i Landbrugsstyrelsen senest sammen med din udbetalingsanmodning.

6.2.8 Arkæologiske forundersøgelser

Posten dækker alle udgifter, der måtte være i projektet i forbindelse med eventuelle arkæologiske forundersøgelser. Har du tilvalgt denne investering, skal du på afsyningstidspunktet kunne fremvise dokumentation for at den arkæologiske forundersøgelse er gennemført og at du har haft udgifter i forbindelse med forundersøgelsen. Denne dokumentation skal være i form af en faktura fra det museum, der har gennemført den arkæologiske forundersøgelse. Selvom der fremvises dokumentation i form af fakturaer, hvor beløbet afviger fra den fastsatte standardomkostning, vil dette ikke have indflydelse på tilskuddets størrelse.

Hvis den arkæologiske forundersøgelse resulterer i, at der er behov for en egentlig arkæologisk udgravning og projektet som konsekvens heraf må opgives, da vil du kunne søge om udbetaling af denne post, svarende til standardomkostningen.

7 Sådan søger du om kompensation for udtagning af areal og vedligehold

På minivådområdeordningen er det muligt at søge om kompensation for udtagning af et areal og for at vedligeholde minivådområdet i 10 år, fra den dato du modtager slutudbetalingen. Du skal være opmærksom på, at du er forpligtet til at opretholde og vedligeholde dit minivådområde i 10 år, uanset om du søger kompensation til det eller ej.

Den støtte, som du kan få som areal- og vedligeholdelseskompensation, er finansieret af den danske stat og er en såkaldt de minimis-støtteordning. De minimis-støtteordninger er omfattet af EU-reglerne om de minimis, og det betyder blandt andet at der er et loft på hvor meget støtte din virksomhed må modtage over en periode på tre regnskabsår.

7.1 Kan jeg søge de minimis-støtte

De minimis reglerne gælder kun for virksomheder, hvilket betyder at privatpersoner ikke kan modtage de minimis-støtte. For at du kan søge om areal- og vedligeholdelseskompensation til dit minivådområde, skal du derfor være registreret som en virksomhed. Hvis din virksomhed har et CVR-nummer anbefaler vi at du logger ind på Tast selv med dit CVR-nummer. Du kan godt være en virksomhed selvom du ikke har et CVR-nummer, i så fald skal du logge ind med dit CPR-nummer, og vedhæfte dokumentation for at du er fritaget for at betale moms. På denne måde kan vi kontrollere at du har en virksomhed, og du har derfor mulighed for at få tilsagn til areal- og vedligeholdelseskompensation.

For at søge om de minimis-støtte via minivådområdeordningen skal du ligeledes være aktiv inden for primær landbrugsproduktion. Med primærproduktion forstås at det er produktion af produkter, uden at der tilføres anden handling, der ændrer disse produkters karakter. Det kan foreksempel være korn. Primærproduktion betyder altså ikke at landbrug nødvendigvis skal være den primære beskæftigelse.

7.2 De minimis reglerne

Der er en række regler og begrænsninger der er vigtige at være opmærksomme på i forbindelse med ansøgning om de minimis-støtte. Dette er også afspejlet i ansøgningsskemaet for minivådområdeordningen hvor du vil blive bedt om at angive forskellige informationer om din virksomhed og tidligere tilsagn om de minimis-støtte.

7.2.1 Hvad er mit støtteloft

Støtte til areal og vedligeholdelse under minivådområdeordningen bliver givet efter de minimis-reglerne for støtte til den primære landbrugssektor, hvor støtteloftet er 20.000 Euro. Det betyder, at støttebeløbet pr. virksomhed under denne forordning ikke må overstige 20.000 Euro over en periode på 3 regnskabsår.

Får du fx dit tilsagn den 15. november 2023, og starter dit årsregnskab den 1. januar, så løber 3-årsperioden fra 1. januar 2021 til 31. december 2023. I denne periode må den samlede de minimis-støtte ikke overstige 20.000 Euro.

7.2.2 Hvornår betragtes flere virksomheder som én virksomhed

Når du søger om de minimis-støtte er det vigtigt at du er opmærksom på at reglerne for de minimis betragter to eller flere virksomheder der har medbestemmelse over hinanden, som at være en enkelt virksomhed, og det er for denne samlede virksomhed at støtteloftet gælder.

Flere virksomheder anses for at være en virksomhed hvis;

- en af virksomhederne besidder flertallet af de stemmerettigheder, der er tillagt aktionærerne eller deltagerne i en anden virksomhed
- en af virksomhederne har ret til at udnævne eller afsætte et flertal af medlemmerne af administrations-, ledelses- eller tilsynsorganet i en anden virksomhed
- en af virksomhederne har ret til at udøve en bestemmende indflydelse over en anden virksomhed
- en af virksomhederne, råder over flertallet af stemmerettighederne i en anden virksomhed.

7.2.3 De minimis-støtte anses som tildelt på det tidspunkt du har opnået ret til støtten

Når du i ansøgningsskemaet skal angive hvad du har modtaget af de minimis-støtte i løbet af nuværende regnskabsår og de to foregående, er det vigtigt at du er opmærksom på at de minimis-støtte, ifølge reglerne, altid anses som tildelt på dette tidspunkt du opnår ret til støtten. For minivådområder vil det sige på det tidspunkt hvor du modtager dit tilsagn. Dette gælder uanset hvornår du får udbetalt din de minimis-støtte.

Der kan derfor være støtte som du endnu ikke har modtaget, men som du har modtaget tilsagn til, som stadig skal tælles med i dit samlede støtteloft.

Det er også på tilsagnstidspunktet at kompensationens værdi i Euro beregnes ud fra gældende kurs. Dette bruger vi til at sikre at du holder dig under dit støtteloft.

7.3 Du skal erklære hvad du har modtaget af de minimis-støtte

I henhold til de minimis reglerne er vi, før vi giver tilsagn til at du kan modtage areal- og vedligeholdelseskompensation, forpligtede til at indhente information om hvad du har modtaget af anden de minimis-støtte i dit nuværende regnskabsår, samt de to foregående. Inklusiv det de minimis-støtte du i løbet af de tre regnskabsår har opnået ret til at modtage, men som du endnu ikke har fået udbetalt. Dette gøres for at sikre at du holder dig under støtteloftet. Derfor skal du i ansøgningsskemaet oplyse om tidligere tildelt de minimis-støtte henholdsvis fra Landbrugsstyrelse på CVR nr. brugt til ansøgning om tilskud til minivådområdet, de minimis-støttet modtaget fra Landbrugsstyrelse på andre CVR numre samt de minimis-støtte modtaget fra andre myndigheder end Landbrugsstyrelsen.

Erklæringen er en del af ansøgningsskemaet, og det er her du skal oplyse om tidligere tildelt de minimisstøtte.

7.4 Sådan søger du om areal- og vedligeholdelseskompensation

Hvis du vælger at søge om areal- og vedligeholdelseskompensation, vil du blive bedt om at køre en beregning, således at den de minimis-støtte du har modtaget fra Landbrugsstyrelsen på det CVR-nummer du søger i, vil blive hentet automatisk ind i skemaet.

De minimis-støtte modtaget fra følgende ordninger indlæses automatisk i ansøgningsskemaet:

TABEL 7.3.1. Oversigt over de minimis-støtteordninger, der automatisk indlæses i Tast selv:

Ordning/Tilskud	De minimis-forordning
Målrettet regulering	Forordning nr. 1408/2013
Minivådområder, kompensation for arealudtag og vedligehold	Forordning nr. 1408/2013
Målrettede efterafgrøder	Forordning nr. 1408/2013

Ordninger der hører under "Projekter vedrørende job- og vækstskabende erhvervsudvikling og forbedring af rammevilkårene i landdistrikterne m.v. (LAG-ordningen)", Forordning nr. 1407/2013 eller 1408/2013 og "Tilskud til brun bi på Læsø", Forordning nr. 1408/2013, vil ikke blive indlæst automatisk i Tast selv, og du skal derfor selv indtaste hvis du har fået de minimis-støtte for nogle af disse ordninger. Dette indtastes i ansøgningskemaet under sektion 3.E.3.

Derudover skal du selv tilføje oplysninger om den de minimis-støtte som du, eller virksomheder som du eller din virksomhed har medbestemmelse i, har modtaget. Dette gælder både støtte fra Landbrugsstyrelsen og fra andre myndigheder.

Her skal du oplyse:

- Hvilken myndighed du har modtaget de minimisstøtte fra
- Hvor meget du har modtaget i de minimisstøtte
- Hvilken forordning du har modtaget de minimisstøtte efter

Hvis du overskrider dit de minimis-støtteloft i forbindelse med din ansøgning til et minivådområde, vil støttesatsen pr. ha blive nedsat således, at du ikke overskrider de minimis-støtteloftet. Du vil derfor ikke få tilsagn til den fulde kompensation som du har søgt til.

Hvis tilsagnet til minivådområdet overdrages, skal ny tilagsnhaber ligeledes opgive tidligere modtaget de minimis-støtte, se nærmere i afsnit 10.6.1.1 – "Særligt for overdragelse af areal- og vedligeholdelseskompensation".

7.4.1 Hvordan ved jeg at jeg har modtaget de minimis-støtte

Der findes ikke et nationalt overblik over alle de minimis-støtteordninger. Du kan finde ud af, om du tidligere har modtaget de minimis-støtte fra andre myndigheder, ved at kigge på dine tilsagns- eller udbetalingsbreve.

Det fremgår af tilsagnsbrevet eller udbetalingsbrevet fra den pågældende myndighed, om der er tale om de minimis-støtte. Hvis det ikke står i dine tidligere tilsagns- eller udbetalingsbreve, at der er tale om de minimis-støtte, kan du gå ud fra, at du ikke har fået anden de minimis-støtte.

7.5 Hvad kan jeg få i kompensation

Kompensation for udtagning af et areal til et minivådområde, samt vedligehold af dit minivådområde gives på baggrund af projektarealets størrelse.

Kompensationen for udtagning af et areal beregnes i forhold til projektarealets tidligere anvendelse, som defineret ud fra arealets registrering i Fællesskemaet 2022. De forskellige satser er vist i nedenstående blå boks. Dog skal du være opmærksom på at hvis hele eller dele af projektarealet, hvor der er ansøgt om kompensation svarende til satsen for omdrift på ansøgningstidspunktet ikke lovligt kan

have en sådan omdrift, udgør kompensation for dette areal eller arealerne satsen for permanent græsareal på 1.800 kr. pr. ha. eller øvrige arealer på 300 kr. pr. ha.

Kompensationen udbetales som et engangsbeløb for de 10 år, som minivådområdet skal opretholdes. Vi udbetaler kompensationen sammen med slutudbetalingen af projekttilskuddet, når projektet er gennemført.

Der ydes følgende engangskompensation for den 10 årige periode

Åbne minivådområder:

Arealer i omdrift: 35.000 kr. pr. ha projektareal i arealkompensation og 12.000 kr. pr. ha projektareal i vedligeholdskompensation (referenceår 2022).

Arealer med permanent græs: 18.000 kr. pr. ha projektareal i arealkompensation og 12.000 kr. pr. ha projektareal i vedligeholdskompensation (referenceår 2022).

Øvrige arealer: 3.000 kr. pr. ha projektareal i arealkompensation og 12.000 kr. pr. ha projektareal i vedligeholdskompensation (referenceår 2022).

7.6 Dokumentation for at reglerne er overholdt

Du skal være opmærksom på at hvis du får tilsagn til areal- og vedligeholdelseskompensation, så er du forpligtet til at opbevare alt materiale til brug for dokumentation af at reglerne for udbetaling af de minimis-støtte er overholdt i 10 år, fra den dato du modtager dit tilskud.

8 Sådan prioriterer vi ansøgninger og vurderer, om du får tilsagn eller afslag

Når ansøgningsrunden er lukket vil alle indkomne ansøgninger blive prioriteret. Hvis alle ansøgninger kan imødekommes indenfor de finansielle rammer, kan alle ansøgninger som udgangspunkt få tilsagn, hvis de ellers lever op til alle kriterier for støtteberettigelse og hvis der ved projektets tilsagn ikke sker en kvælstofindsats der overstiger behovet i deloplandet. Hvis der i runden har været en overansøgning, vil alle de højest prioriterede projekter som udgangspunkt få tilsagn, indtil den finansielle ramme er opbrugt.

I nedenstående afsnit kan du læse mere om hvordan vi prioriterer ansøgningerne og afgør om du får tilsagn eller afslag på din ansøgning.

8.1 Prioritering af ansøgninger, kvælstofeffekt og omkostninger

Når alle ansøgninger er kommet ind, bliver de prioriteret. Ved prioriteringen lægger vi vægt på følgende:

1. Projektets kvælstofeffekt
2. Projektets omkostninger

Når du har indtegnet dit minivådområde og det tilhørende drænopland i IMK, i forbindelse med din ansøgning om tilsagn om tilskud, vil du, på fanen 'Projektdata', blive bedt om at køre en beregning så den forventede effekt af dit minivådområde automatisk beregnes. Effekten vil herefter fremgå af ansøgningsskemaet på fanen 'Projektdata' i sektionen "4.D Samlet omkostningseffektivitet". Effekten er angivet som minivådområdets kvælstofeffekt ved kyst (kg N/år). Her vil du også kunne se de samlede omkostninger der er opgjort på ansøgningen.

Disse informationer benyttes herefter til at tildele projektet en pointscore baseret på beregningen nedenfor.

$$\text{Point} = \frac{\text{Total N-effekt af minivådområdet (kg N)}}{\text{Omkostninger}} * 1000$$

I formlen er "Total N-effekt af minivådområdet (Kg N)" den totale effekt af minivådområdet, beregnet ud fra dine indtegninger i IMK. Omkostningerne er hele det samlede beløb, som du har ansøgt om i din ansøgning (inklusive areal- og vedligeholdelseskompensation, hvis du har søgt om støtte til dette).

Pointscoren vil fremgå på fanen "4. Projektdata" i sektion "4.E Omkostningseffektivitet". Ansøgningerne vil blive prioriteret på baggrund af denne pointscore, som udtrykker omkostningseffektiviteten. Vi prioriterer projekter med højest pointscore først. I tilfælde af pointlighed vil det være størrelsen af selve minivådområdernes anlægsareal, der prioriteres efter, således at større minivådområder prioriteres over mindre.

8.1.1 Vi vurderer om kvælstofindsatsbehovet er nået

Som beskrevet i kapitel Der skal være et indsatsbehov^{3.1}, skal der være et kvælstof-indsatsbehov i det delopland hvor minivådområdet anlægges. Dette kvælstofindsatsbehov må ikke overskrides så

hvis der i samme delopland er søgt om flere projekter, der tilsammen medfører, at kvælstofindsatsbehovet overskrides, giver vi afslag til projekter med lavest pointscore. Hvis projektet med den højeste pointscore reducerer med mere end det pågældende indsatsbehov, gives der afslag til dette projekt hvorefter projekter med lavere pointscore kan opnå tilsagn indtil indsatsbehovet er opfyldt.

Du finder reduktionsbehovet i de enkelte deloplände i bekendtgørelsens bilag 1. Ved vurdering af kvælstofindsatsbehov kigges der på 'forventet effekt' specifikt for minivådområdeordningen. Når kvælstofindsatsbehovet under 'forventet effekt' er opbrugt, kigges der på 'forventet yderligere indsats'. Hvis det vurderes at der er uudnyttet reduktionsbehov i denne pulje kan Landbrugsstyrelsen give tilsagn til at etablere minivådområder i et delopland, hvor den 'forventede effekt' er opbrugt. Den forventede yderligere indsats er en pulje af kvælstofindsatsbehov, der deles af de kollektive virkemidler: minivådområder, vådområder, skovrejsning (kollektiv) og CAP-lavbund.

Hvis der gives tilsagn til et projekt der overskrider indsatsbehovet i 'forventet effekt', prioriteres projektet eller projekterne med den højeste pointscore, som ikke blev prioriteret efter begrænsningerne beskrevet i ovenstående afsnit.

Skulle der være ganske særlige tilfælde, hvor projekterne overskrider de ovenstående begrænsninger for kvælstofeffekt foretager Landbrugsstyrelsen en konkret vurdering af, om der kan gives dispensation i samråd med Miljøstyrelsen.

Eksempel på hvordan vi giver din ansøgning point

Vi har godkendt dine tilskudsberettigede udgifter til at være 300.250 kr. inklusiv areal og vedligeholdskompensation. Effekten af dit minivådområde er beregnet til at være 680 kg N ud fra de indtegninger, som du har lavet i IMK.

Vi beregner projektets pointscore til at være $\frac{680 \text{ kg N}}{300.250 \text{ kr.}} \cdot 1.000 = 2,26 \text{ point}$

Pointene er et udtryk for projektets omkostningseffektivitet - altså hvor meget kvælstof, der kan reduceres per krone med netop dit ansøgte projekt. Vi ganger med 1.000 for at få et tal med to decimaler, som vi kan prioritere på baggrund af.

Vi prioriterer projekter med højest point først, da det er projekter, der reducerer mest kvælstof pr. krone.

8.1.2 Særligt for prioritering af areal- og vedligeholdelseskompensation

Der er i 2023 afsat 16,6 mio. kr til areal- og vedligeholdskompensation. Hvis der i ansøgningsrunden, samlet er søgt til mere, og vi dermed må give afslag på areal- og vedligeholdelseskompensation, gives der afslag til de projekter der har opnået den laveste pointscore.

8.2 Hvis du får tilsagn

Når vi har behandlet din ansøgning og besluttet, hvorvidt du får tilsagn om tilskud og evt. tilsagn om kompensation eller afslag til dit projekt, sender vi afgørelsen til dig i Tast selv.

Hvis du får tilsagn om tilskud til dit projekt og evt. tilsagn om kompensation, sender vi et tilsagnsbrev. Tilsagnet indeholder et budget over de godkendte, tilskudsberettigede udgifter samt en oversigt over betingelser.

8.3 Hvis du får afslag eller delvist afslag

Vi kan give afslag eller delvist afslag til et projekt, hvis:

- Du ikke har givet os alle de påkrævede oplysninger i ansøgningen.
- Kriterierne for støtteberettigelse ikke er opfyldt.
- Loftet for indsatsbehovet for minivådområder er nået i det delopland, du ansøger i, og der ikke vurderes fortsat at være et behov i deloplandet.
- Ansøgningen ikke er prioriteret (se ovenstående afsnit om prioritering) indenfor den finansielle ramme.
- To eller flere ansøgninger om minivådområder har samme drænopland. I dette tilfælde vil det projekt med det største drænopland blive prioriteret højest. Der kan i særlige tilfælde efter en konkret faglig vurdering træffes afgørelse om afslag til det eller de projekter, som har det største drænopland.
Dog accepteres et lille overlap (0,1 ha) i drænoplandet. Hvis der er flere overlap, må det samlede overlap være op til 0,3 ha.

Hvis du får delvist afslag til dit projekt, indeholder brevet desuden begrundelser (inkl. henvisning til lovgrundlag) for de dele af projektet, som vi ikke har fundet tilskudsberettiget, samt en klagevejledning. Du kan få helt eller delvist afslag, hvis der er nogle af de ansøgte investeringer som vi ikke kan give tilskud til. Dette kan fx være hvis du har søgt tilskud til en pumpe, men oplandskonsulenten ikke har erklæret at en pumpe er nødvendig for projektets gennemførelse på oplandskonsulenterklæringen.

Du vil modtage din afgørelse i Tast selv.

8.3.1 Særligt for areal- og vedligeholdelseskompensation ved afslag

Hvis du får afslag til dit projekt, vil din ansøgning om areal- og vedligeholdelseskompensation bortfalde, hvis du har søgt om dette.

9 I projektperioden

Når du har indsendt din ansøgning om etablering af et minivådområde til os, starter din projektperiode.

I dette kapitel kan du læse om, hvad du skal være særligt opmærksom på når du går i gang med at etablere dit minivådområde.

9.1 Forpligtelser

Når du har modtaget tilsagn til dit projekt, skal du være opmærksom på at der er en række forhold som du forpligter dig til at overholde.

Hvis ét eller flere af nedenstående forpligtelser ikke er opfyldt, kan vi træffe afgørelse om hel eller delvis nedsættelse af dit tilskud efter en konkret vurdering af overtrædelsens alvor, omfang, varighed og gentagelser.

Derudover skal du også gennem hele dit projekt være opmærksom på, at du også skal leve op til alle kriterier for støtteberettigelse.

Forpligtelser der følger med et tilsagn om tilskud til et minivådområde

1) Du skal gennemføre projektet i overensstemmelse med tilsagnet

Du skal gennemføre projektet i overensstemmelse med det tilsagn, som du modtager, herunder i overensstemmelse med det anførte antal hektar, type af investeringer og placering af projektarealet. Du skal være opmærksom på at hvis du ønsker at ændre noget i dit tilsagn, så skal du sende en ændringsanmodning til Landbrugsstyrelsen. Du må gerne udføre ændringen inden den er godkendt men dette er for egen regning og risiko. Ændringsanmodningen skal være indsendt senest to måneder inden projektperiodens udløb.

2) Du skal købe investeringerne i projektet

Det betyder eksempelvis, at det ikke må være din nabo eller en anden person eller virksomhed, som har købt investeringen. Du skal kunne dokumentere, at det er dig, der har købt investeringen. Det er det ansøgende CVR-nr. eller CPR, der skal være køber af investeringerne i projektet.

3) Du skal overholde skiltereglerne

Hvis dit tilsagn overstiger 375.000, skal du fra du begynder dit projekt, opsætte et skilt ved dit minivådområde. Hvis du har en erhvervsmæssig hjemmeside med tilknytning til projektet, skal du, uanset hvad dit tilsagn er på, også oplyse om projektet her. Du kan læse mere om skiltereglerne i afsnit 9.4.

4) Du skal afslutte dit projekt inden der ansøges om slutudbetaling

Inden du anmoder om slutudbetaling skal dit projekt være helt afsluttet og udgifter i forbindelse med etableringen skal være afholdt. .

5) Du skal sende din ansøgning om slutudbetaling rettidigt til os

Du skal indsende din udbetalingsanmodning til os senest d. 10/06-2025.. Derudover skal udbetalingsanmodning med tilhørende regnskabsbilag holdes tilgængelig i mindst fem et halvt år regnet fra datoen for slutudbetaling af tilskud.

6) Du skal sikre, at der ikke er andre synlige drænudløb fra drænoplandet end hoveddrænet der afvander til minivådområdet

Du skal sikre at hoveddrænet for dit drænopland afvander til minivådområdet og at der ikke eksisterer øvrige drænudløb fra drænoplandet. Husk, at udtagningskonsulenten i udtagningskonsulentterklæringen, skal skrive under på, at dette er korrekt for det ansøgte projekt.

7) Du skal sikre, at de anvendte investeringer er nye.

Vi giver ikke tilskud til brugte investeringer. Har du derfor fået tilskud til en pumpe, er det vigtigt at pumpen er ny. Vi vil kontrollere dette når vi kommer på afsyning eller kontrol.

8) Du skal have de nødvendige tilladelser fra offentlige myndigheder, inden du anmoder om udbetaling

Inden du begynder dit projekt, skal du indhente tilladelse fra relevante myndigheder, så du sikrer at dit projekt er lovligt. Disse tilladelser skal du indsende sammen med din udbetalingsanmodning. Se afsnit 9.3 for yderligere information.

9) Du skal etablere dit projekt i henhold til de krav der er i bilag 3 til bekendtgørelsen

Det er vigtigt at du sætter dig ind i hvilke krav der er til hvordan du anlægger dit minivådområde. Dem kan du se i bekendtgørelsen bilag 3 og du kan læse mere om hvordan du skal anlægge dit minivådområde i afsnit 5 i denne vejledning. Hvis der er et eller flere af disse krav der ikke er overholdt, kan du risikere at dit tilskud nedsættes helt eller delvist.

10) Du skal sikre, at kontrolmyndigheden har adgang til projektområdet

Når du har afsluttet dit projekt og anmodet om udbetaling, vil dit projekt enten blive afsynet eller kontrolleret. I den forbindelse skal du sikre at kontrolmyndigheden har mulighed for adgang til projektområdet. Det betyder, at der skal være en farbar vej rundt om hele minivådområdet. Yderligere skal der være adgang for kontrolmyndigheden til at kontrollere fakturaer og betalingsdokumentation samt de nødvendige myndighedsgodkendelser.

9.2 Projektperiodens længde

Du kan starte dit projekt når du har indsendt din ansøgning. Hvis du begynder på dit projekt, før du ved, om du har fået tilsagn eller afslag, sker det for egen regning og risiko.

Projektperiodens slutdato er for alle tilsagn søgt i 2023 d. 1. oktober 2025 . Det autoudfyldes i ansøgningskemaet, og projektperioden vil fremgå af det tilsagn, som du modtager. Det er ikke muligt at søge om projektførlængelse for tilsagn tildelt i 2023 ansøgningsrunden.

Hvis du søger om slutudbetaling, inden den 1. oktober 2025, slutter projektperioden den dag, vi modtager din ansøgning om slutudbetaling.

9.3 Husk de nødvendige tilladelser - inden du går i gang med projektet

Hvis du ønsker at etablere et minivådområde, skal du altid være opmærksom på, hvilke tilladelser der er nødvendige for dit projekt. Udtagningskonsulenten kan hjælpe dig med at undersøge, hvilke tilladelser dit projekt har behov for.

Tilladelserne skal senest indsendes til Landbrugsstyrelsen på det tidspunkt, hvor du anmoder om slutudbetaling.

9.3.1 Hvilke tilladelser kræver dit projekt?

Etablering af et minivådområde forudsætter typisk en række tilladelser og eventuelt dispensationer, der er nødvendige for at gennemføre dit projekt.

Forud for etablering af et minivådområde skal der søges om relevante tilladelser til projektet efter planloven samt miljø- og naturlovgivningen. Det er som udgangspunktet kommunen, der skal behandle ansøgninger efter relevant lovgivning.

Følgende afgørelser skal altid meddeles:

- Landzonetilladelse til ændret anvendelse af arealet efter planlovens § 35., herunder vilkår for oprensning af minivådområdet.
- Screeningsafgørelse – Et minivådområde er eller bliver en del af et dræningsprojekt og er dermed omfattet af punktet 1.c. "Vandforvaltningsprojekter inden for landbruget, herunder vandings- og dræningsprojekter" i bilag 2 til lov om Miljøvurdering af planer og programmer og af konkrete projekter (VVM), pkt. 1c. Kommunen skal derfor træffe afgørelse om, hvorvidt projektet er omfattet af krav om miljøvurdering og tilladelse efter lovens § 21. Skema til brug for ansøgning fremgår af bilag 1 til bekendtgørelse om samordning af miljøvurderinger og digital selvbetjening m.v. for planer, programmer og konkrete projekter omfattet af lov om miljøvurdering af planer og programmer og af konkrete projekter (VVM).

Derudover vil et minivådområdeprojekt eventuelt kræve følgende tilladelser:

- Tilladelse efter vandløbsloven – Kommunen skal som vandløbsmyndighed vurdere, hvorvidt projektet tillige forudsætter en tilladelse efter vandløbsloven, fx fordi projektet indebærer en regulering af et vandløb, der skal udledes til.
- Hvis grundvandsstanden sænkes inden for okkerpotentielt område I-III, skal projektet desuden behandles efter okkerloven.

Bemærk, at der i udgangspunktet ikke skal meddeles en udledningstilladelse efter miljøbeskyttelseslovens § 28. Almindeligt drænvand er i udgangspunktet ikke spildevand, og følgelig er (det mindre næringsstofbelastede) drænvand efter ophold i et minivådområde heller ikke spildevand.

Endelig skal kommunen være opmærksom på, at når der bliver truffet afgørelse om etablering af minivådområder efter de ovenfor beskrevne regler, skal disse afgørelser være i overensstemmelse med vandområdeplanerne, jf. bekendtgørelsen om indsatsprogrammer og beskyttelsen af Natura 2000 områderne og dyre- eller plantearter, der er omfattet af Habitatdirektivets bilag IV, eller fredet gennem artsfredningsbekendtgørelsen, jf. habitatbekendtgørelsen.

9.4 Skiltning

Det er et krav i EU-reglerne¹, at du som modtager af tilskud skal oplyse offentligheden om projekter, der får støtte under LDP. Det kalder vi "skiltning". Du skal skilte i hele projektperioden.

Der er tre forskellige former for skiltning: skiltning ved brug af et fysisk skilt, skiltning i kommunikations- og informationsmateriale og skiltning på en erhvervsmæssig hjemmeside.

I det følgende kan du læse mere om de forskellige former for skiltning, samt generelle krav til, hvornår og hvordan du skal skilte. Til sidst kan du læse om, hvor du kan finde påkrævede logoer og tekst, dokumentation af korrekt skiltning og nedsættelse af dit tilskud, hvis du ikke skilte korrekt.

9.4.1 Skiltning med et fysisk skilt

Kravene til skiltning ved brug af et fysisk skilt afhænger af tilskuddets samlede størrelse (inkl. eventuel areal- og vedligeholdelseskompensation).

¹ Reglerne om skiltningsforpligtelser under Landdistriktsprogrammet fremgår af forordning 808/2014, artikel 13 samt bilag III. Samt i bilag III i KOMMISSIONENS GENNEMFØRELSESFORORDNING (EU) 2016/669 af 28. april 2016 om ændring af gennemførelsesforordning (EU) nr. 808/2014

9.4.1.1 Projekter, hvor støtten til projektet ikke overstiger 375.000 kr.

Hvis den samlede offentlige støtte (både EU og national) ikke overstiger 375.000 kr., er du ikke forpligtiget til at skilte ved brug af et fysisk skilt.

9.4.1.2 Projekter, hvor støtten til projektet overstiger 375.000 kr.

Hvis den samlede offentlige støtte (både EU og national) overstiger 375.000 kr., er du forpligtiget til at skilte ved brug af et fysisk plakat eller skilt i projektperioden. Det vil sige fra den dag du får tilsagn, til den dag du indsender din anmodning om slutudbetalingen.

9.4.1.3 Projekter, hvor støtten til projektet overstiger 3.750.000 kr.

Hvis den samlede offentlige støtte (både EU og national) overstiger 3.750.000 kr., er du forpligtiget til at skilte ved brug af et fysisk skilt i både projektperioden og indtil opretholdelsesperioden udløber. Projektperioden gælder fra den dag du får tilsagn, til den dag du søger om slutudbetalingen. Opretholdelsesperioden er 10 år, og gælder fra den dato du får udbetalt dit tilskud.

9.4.1.4 Krav til skiltning i projektperioden ved brug af et fysisk skilt

Skiltning i projektperioden (både for tilskud over 375.000 kr. og 3.750.000 kr.) ved brug af et fysisk skilt skal opfylde følgende krav:

- Den Europæiske Unions logo skal fremgå (EU-flaget).
- Ministeriet for Fødevarer, Landbrug og Fiskeri's logo skal fremgå.
- Følgende tekst skal fremgå: "Den Europæiske Landbrugsfond for Udvikling af Landdistrikterne: Danmark og Europa invester i landdistrikterne".
- Titlen på projektet skal fremgå.
- En kort beskrivelse af projektets formål skal fremgå.
- Informationerne skal udgøre som minimum 25 % af skiltets samlede areal.
- Skiltets størrelse skal som minimum være A3.
- Skiltet må gerne være af midlertidig karakter, fx i form af en plakat.
- Skiltet skal være vind- og vejrbestandigt, især ved udendørs placering.
- Skiltet skal placeres på et sted, der er klart synligt for offentligheden, fx ved indgangen til en bygning. Hvis investeringen, hvortil der gives tilskud, er mobil (fx en radrenser), anbefaler vi, at du placerer skiltet på selve investeringen.

9.4.1.5 Krav til skiltning i opretholdelsesperioden ved brug af et fysisk skilt

Skiltning i opretholdelsesperioden (kun for tilskud over 3.750.000 kr.) ved brug af et fysisk skilt skal opfylde følgende krav:

- Den Europæiske Unions logo skal fremgå (EU-flaget).
- Ministeriet for Fødevarer, Landbrug og Fiskeri's logo skal fremgå.
- Følgende tekst skal fremgå: "Den Europæiske Landbrugsfond for Udvikling af Landdistrikterne: Danmark og Europa invester i landdistrikterne".
- Titlen på projektet skal fremgå.
- En kort beskrivelse af projektets formål skal fremgå.
- Informationerne skal udgøre som minimum 25 % af skiltets samlede areal.
- Skiltets størrelse skal som minimum være A3.
- Skiltet skal være af permanent karakter, fx i form af en plade eller en tavle.
- Skiltet skal være vind- og vejrbestandigt, især ved udendørs placering.
- Skiltet skal placeres på et sted, der er klart synligt for offentligheden, fx ved indgangen til en bygning. Hvis investeringen, hvortil der gives tilskud, er mobil (fx en radrenser), anbefaler vi, at du placerer skiltet på selve investeringen.
- Skiltet skal være opsat senest tre måneder efter du har modtaget slutudbetalingen
- Skiltet skal opretholdes på samme placering i hele opretholdelsesperioden, som er ti år, fra den dag du modtager din slutudbetaling.

9.4.2 Krav til skiltning på erhvervmæssig hjemmeside

En erhvervmæssig hjemmeside er en hjemmeside, med et kommercielt formål – fx salg af kød eller reklame for en gårdbutik i tilknytning til din bedrift. Der er ikke krav om, at du skal have en erhvervmæssig hjemmeside.

Hvis der er en direkte sammenhæng mellem projektet, der ydes tilskud til, og den eventuelle erhvervmæssige hjemmeside, er du forpligtet til at skilte. Dette er et krav, uanset tilskuddets størrelse. Det er ligeledes et krav at du skilte i hele projektperioden.

Hvis du har en hjemmeside til erhvervmæssig brug, hvor der er sammenhæng mellem hjemmesiden og støtten, skal du i løbet af projektperioden informere på følgende måde:

- Den Europæiske Unions logo skal fremgå (EU-flaget).
- Ministeriet for Fødevarer, Landbrug og Fiskeri's logo skal fremgå.
- Andre logoer skal fremgå, hvis ordningen foreskriver dette.
- Følgende tekst skal fremgå: "Den Europæiske Landbrugsfond for Udvikling af Landdistrikterne: Danmark og Europa invester i landdistrikterne".
- Titlen på projektet skal fremgå.
- En kort beskrivelse af projektets formål skal fremgå.
- Følgende hyperlink til Kommissionens websted for Den Europæiske Landbrugsfond for Udvikling af Landdistrikterne skal fremgå: [EU-kommissionen, Den Europæiske Landbrugsfond for Udvikling af Landdistrikterne](#)
- Informationerne skal udgøre som minimum 25 % af det samlede areal, og placeres på hjemmesidens forside, med mindre det giver bedre mening at placere på en underside.

9.4.3 Skiltning i kommunikations- og informationsmateriale

Kommunikations- og informationsmateriale er fx brochurer, foldere og nyhedsbreve, eller anden digital information. Der er ikke krav om, at du skal anvende kommunikations- eller informationsmateriale.

Hvis der er en direkte sammenhæng mellem projektet, der ydes tilskud til, og det, der eventuelt bliver kommunikeret, er du forpligtet til at skilte. Dette er et krav, uanset tilskuddets størrelse. Det er ligeledes et krav, at du skilte i hele projektperioden. Det vil sige fra den dag du får tilsagn, til den dag du indsender din anmodning om slutudbetaling.

Eventuel skiltning i kommunikations- og informationsmateriale skal opfylde følgende krav:

- Den Europæiske Unions logo skal fremgå (EU-flaget).
- Ministeriet for Fødevarer, Landbrug og Fiskeri's logo skal fremgå logo skal fremgå.
- Andre logoer skal fremgå, hvis ordningen foreskriver dette.
- Følgende tekst skal fremgå: "Den Europæiske Landbrugsfond for Udvikling af Landdistrikterne: Danmark og Europa invester i landdistrikterne".
- Hvis skiltningen foretages elektronisk, fx på en hjemmeside, skal følgende hyperlink til Kommissionens hjemmeside for Den Europæiske Landbrugsfond for Udvikling af Landdistrikterne fremgå: [EU-kommissionen, Den Europæiske Landbrugsfond for Udvikling af Landdistrikterne](#)

9.4.4 Hvor finder du logoer og tekst?

Du kan finde de påkrævede logoer og tekst samt skilteskabelon under til pågældende ordning på LBST's hjemmeside.

[Link til Landbrugsstyrelsens hjemmeside om "Krav til information om tilskud" med logoer osv.](#)

10 Hvis du vil ændre i dit projekt

I projektperioden kan der opstå et behov for at lave nogle ændringer i dit minivådområdeprojekt. Ændringer af et projekt skal godkendes af Landbrugsstyrelsen. Du må dog gerne påbegynde ændringen for egen regning og risiko, inden ændringen er indsendt eller godkendt.

I dette afsnit kan du læse nærmere om hvilken type ændringer du kan søge om.

10.1 Hvilke ændringer skal vi godkende?

Ændringer af dit projekt

Du kan søge om ændring af et projekt vedrørende:

- Ændring af projektindholdet.
- Budgetændring
- Overdragelse af tilsagn

Vær opmærksom på, at du skal søge om ændring for alle ovennævnte ændringstyper hos os.

10.2 Hvordan ændrer du dit projekt?

Du skal sende din ansøgning om ændring via Tast selv. I Tast selv skal du finde dit seneste indsendte ansøgningsskema og rette i det. Herefter gensender du skemaet med ændringerne. Angiv venligst din beskrivelse af, begrundelse for og bemærkninger til ændringen i bemærkningsfeltet, eller upload informationen under fanen *Bilag*. Ved at inkludere denne beskrivelse i ændringsanmodningen, lettes sagsbehandlingen af anmodningen, der dermed kan gennemføres hurtigere. Link til Tast selv finder du på vores hjemmeside lbst.dk i [Tilskudsguiden](#).

Vi godkender dit ønske om at ændre projektet, hvis vi vurderer, at ændringen er i overensstemmelse med projektets formål. Vi kan ikke godkende en ansøgning om ændring, hvis ændringen betyder, at projektet i sin ændrede form ikke ville være blevet prioriteret på tilsagnstidspunktet. Vi kan fx ikke godkende en ansøgning om projektændring, hvis ændringen betyder, at minivådområdets effekt bliver (væsentlig) ringere end i det oprindelige projekt. Dermed er det også en forudsætning at projektet fortsat opfylder kriterierne for støtteberettigelse.

10.3 Frister for ændringer af dit projekt

Vi skal have modtaget din ansøgning om ændring af dit projekt senest den 1. august 2025. Når du har indsendt en ændringsanmodning, vil du modtage et kvitteringsbrev. Vi kan ud fra datoen på kvitteringsbrevet se om fristen er overholdt. Du kan ikke få godkendt en ændring, som vi modtager efter projektperiodens udløb.

Når vi har behandlet din ansøgning om ændring og truffet en afgørelse, vil du få besked om din ændring godkendes.

10.4 Ændring af projektindholdet

Din ansøgning om at ændre projektets indhold, skal indeholde følgende oplysninger:

- En beskrivelse af ændringen.
- En tilretning i IMK, hvis minivådområdet ønskes flyttet udenfor projektarealet. Det er vigtigt at indtegningen af minivådområdet i IMK, stemmer overens med hvor minivådområdet er placeret.
- Evt. en begrundelse for ændringen.
- Evt. en beskrivelse af, hvad ændringen betyder for projektet. Herunder en beskrivelse af eventuelle ændringer i minivådområdets forventede effekt.

Du skal være opmærksom på at dit budget også kan ændre sig hvis du laver ændringer til størrelsen på dit minivådområde. Hvis dette er tilfældet skal du i Tast selv, når du laver din ændringsanmodning, både trykke ja til en ændring af projektindholdet og til en ændring i budgettet.

10.4.1 Særligt for ændringer indenfor projektarealet

Landbrugsstyrelsen accepterer mindre ændringer af placeringen af dit minivådområde *indenfor* projektarealet. Dvs. at du ikke behøver at indsende en ændringsanmodning, hvis du ønsker at lave en forskydning i placeringen eller en ændring i udformningen, forudsat at hele minivådområdet (inkl. evt. diger) og bræmmer forbliver indenfor projektarealet og der fortsat er en afstand på 3 meter mellem den ydre grænse på det omkringliggende areal og til designvandspejlet. Dit minivådområde skal dog stadig overholde øvrige krav til størrelse og dimensionering.

Følgende accepteres ikke uden en foregående ændringsanmodning:

- En forflytning af minivådområdet, hvor skråningsanlæg, diger eller hele minivådområdet ligger udenfor projektarealet, eller hvis en afstand på minimum 3 meter mellem den ydre grænse på det omkringliggende areal og til designvandspejlet ikke kan overholdes.
- Ændringer i drænoplandets størrelse, eksempelvis i forbindelse med omlægning af dræn.
- Ændringer i projektarealets placering.

10.5 Ændring af budgettet

Det samlede tilsagnsbeløb kan aldrig forhøjes i forbindelse med en budgetændring, men du kan godt ændre på dit budget, indenfor dit tilsagnsbeløb.

En ændring af en budgetpost ændres i forhold til hele standardomkostningen. Det vil sige, at det som udgangspunkt ikke er muligt at nedskrive en budgetpost eller standardomkostning delvist. Standardomkostningen skal derfor nedskrives med det fulde beløb.

For de budgetposter hvor standardomkostningen er defineret ud fra drænoplandets størrelse (hvor standardomkostningen er angivet pr. m² beregnet som 1 procent af drænoplandet) kan posten godt opskrives eller nedskrives. Hvis du i en ændring tegner dit drænopland større i IMK, vil fx posten 'Samlet for obligatoriske dele' stige. Hvis opskrivningen af denne post skal godkendes, kræver det at du samtidig fravælger en anden post, så det samlede tilsagnsbeløb ikke forhøjes. Hvis du ikke fravælger en anden post, vil beløbet blive nedskrevet i sagsbehandlingen af din ændringsanmodning, så dit samlede tilsagnsbeløb ikke forhøjes. Hvis du ændrer i dit drænopland så det bliver mindre, vil budgetposten blive nedskrevet. Du skal være opmærksom på at dit minivådområde stadig skal være minimum 1% af drænoplandets størrelse.

10.6 Overdragelse af tilsagn

Det er et kriterie for støtteberettigelse at du som tilsagnshaver enten ejer eller forpagter det areal hvorpå minivådområdet er placeret. Hvis dette i løbet af projektperioden eller opretholdelsesperioden

ikke længere er tilfældet, skal du huske at anmode om at projektet overdrages til den nye ejer eller forpagter af jorden.

Det er vigtigt at du husker at overdrage dit tilsagn hvis du ikke længere ejer arealet, da du ellers kan risikere at blive sanktioneret.

Den nye tilsagnshaver overtager alle de rettigheder og forpligtelser, som fremgår af tilsagnet. Den nye tilsagnshaver skal desuden opfylde de samme ansøgningskriterier, som den oprindelige ansøger. Det vil sige, at den nye tilsagnshaver skal selv kunne have fået tilsagn til projektet, hvis der ikke allerede have været et eksisterende tilsagn.

10.6.1 Hvis projektet ønskes overdraget i projektperioden

Vi kan efter ansøgning tillade, at du overdrager tilsagnet til en anden virksomhed, person, organisation eller forening. Det er en betingelse, at den nye ansøger selvstændigt ville kunne opnå tilsagn efter den pågældende bekendtgørelse, og at overdragelsen ikke får betydning for færdiggørelse af projektet. Den, der får overdraget tilsagnet, overtager alle rettigheder og forpligtelser efter tilsagnet.

Hvis du vil overdrage dit tilsagn til en anden, skal du sende en ansøgning om tilladelse til at overdrage tilsagnet. På vores tilskudsguide under minivådområdeordningen, finder du et overdragelseskema som du skal udfylde og vedhæfte dit seneste ansøgningskema i Tast Selv. Du skal også kydse af i skemaet at du ønsker at overdrage dit projekt.

Du skal sende din ansøgning om ændring af tilsagnshaver hurtigst muligt. Vi skal modtage den straks efter, den kommende nye tilsagnshaver har underskrevet overdragelseskemaet. Vi kan ikke godkende overdragelsen med tilbagevirkende kraft. Vi kan tidligst godkende overdragelsen fra den dato, vi har modtaget ansøgning om overdragelse. Husk, at den nye tilsagnshaver skal være ejer eller forpagter af arealet, som minivådområdet er placeret på.

10.6.1.1 Særligt for overdragelse af areal- og vedligeholdelseskompensation

Hvis du har modtaget tilsagn om tilskud til areal- og vedligeholdelseskompensation, kan den nye tilsagnshaver også få overdraget areal- og vedligeholdelseskompensation, hvis den nye tilsagnshaver ellers opfylder kravene til at få de minimis-støtte.

Det er vigtigt at den oprindelige tilsagnshaver søger om overdragelse i god tid inden projektperioden udløber, da den nye tilsagnshaver senest 2 måneder før projektperioden udløber, og senest 14 dage efter at projektet er blevet overdraget, skal ansøge om også at få overdraget areal- og vedligeholdelseskompensationen.

Dette skal den nye tilsagnshaver gøre i det overdragede ansøgningskema i Tast Selv. Her skal den nye tilsagnshaver erklære hvor meget de minimis han/hun har modtaget i løbet af de seneste 3 regnskabsår, der er regnskabsåret hvor overdragelsen finder sted og de to foregående regnskabsår. Dette for at sikre at de minimis-støtteloftet ikke overskrides. Hvis støtteloftet overskrides, vil areal- og vedligeholdelseskompensationen blive nedskrevet. Tilsagnet om areal- og vedligeholdelseskompensation kan aldrig stige i forbindelse med en overdragelse.

10.6.2 Hvis projektet ønskes overdraget i opretholdelsesperioden

Da du i tilsagnet er forpligtet til at opretholde og vedligeholde dit minivådområde i 10 år, fra den dato du modtager slutudbetaling, gælder det at du i hele opretholdelsesperioden også skal eje eller forpagte det areal hvorpå minivådområdet er placeret.

Selvom du har modtaget udbetaling, skal du stadig huske at overdrage dit tilsagn hvis ikke du længere ejer eller er forpagter af jorden, hvorpå dit minivådområde er placeret. Den der får overdraget tilsagnet, forpligter sig til at vedligeholde minivådområdet.

I opretholdelsesperioden søger du om overdragelse ved at sende en mail med overdragelseskemaet til naturoglandbrugsudvikling@lbt.dk. Du finder overdragelseskemaet på tilskudsguiden, under minivådområde-ordningen.

10.7 Hvis du vil opgive dit projekt

Hvis du opgiver dit projekt og dermed ikke gennemfører det, skal du hurtigst muligt oplyse os om at du ønsker at annullere dit tilsagn. Du skal sende en mail til Natur- og Landbrugsudvikling (naturoglandbrugsudvikling@lbt.dk).

11 Sådan søger du om udbetaling

I dette afsnit beskrives nogle af de ting du skal huske når du anmoder om udbetaling af tilskud. Du skal sende din ansøgning om udbetaling af tilskud via Tast selv. Link til Tast selv finder du på vores hjemmeside lbst.dk i [Tilskudsguiden](#) under minivådområdeordningen. Her finder du også links til vejledning i brug af Tast selv.

11.1 Frist for at søge om slutudbetaling

Vi skal have modtaget din ansøgning om slutudbetaling af tilskud senest d. 1. oktober 2025.

Hvis vi modtager din ansøgning om slutudbetaling af tilskud efter fristen, nedsætter vi tilskuddet med 1 procent pr. kalenderdag til og med den 20. kalenderdag. En forsinkelse på mere end 20 kalenderdage medfører, at vi nedsætter dit tilskud med 100 procent. Det betyder, at dit tilsagn bortfalder.

11.2 Hvad skal din udbetalingsanmodning indeholde?

Du skal i Tast Selv udfylde alle de påkrævede oplysninger i udbetalingsanmodningen. Derudover skal du være opmærksom på at der er en række bilag, som du skal sende med din anmodning om udbetaling:

- Alle nødvendige tilladelser til projektet fra offentlige myndigheder. Læs mere i afsnit 9.3.
- Dokumentation for korrekt skiltning, hvis der er krav om skiltning for dit projekt. Læs mere i afsnit 9.4.
- Hvis du ønsker en fleksibel afsyning, skal du også medsende dokumentationsmateriale for opmåling af anlægget med angivelse af bassindybder og øvrige dimensioner, samt fotodokumentation af anlægget. Læs mere i afsnit 11.2.2

Da der er standardomkostninger på minivådområdeordningen skal du ikke medsende faktura og betalingsdokumentation ind sammen med din udbetalingsanmodning. Disse vil blive kontrolleret hvis dit projekt udtages til kontrol. Læs mere i afsnit 12.2, hvor du også kan se hvilke krav der er til faktura og betalingsdokumentation, og hvor længe du skal opbevare dokumentationen.

11.2.1 Dokumentation for korrekt skiltning

Når du søger om udbetaling, skal du dokumentere, at du har skiltet korrekt. Kravene for de forskellige typer af skiltning fremgår af nedenstående.

Dokumentation for fysisk skilt

Du skal indsende dokumentation af skiltningen ved brug af et fysisk skilt i form af to fotos. Det ene skal vise, hvad der står på skiltet, mens det andet skal vise, hvor skiltet er placeret.

Dokumentation for skiltning på erhvervsmæssig hjemmeside

Du skal indsende dokumentation af skiltningen på en erhvervsmæssig hjemmeside, enten i form af angivelse af hjemmeside eller screendumps heraf.

Dokumentation for skiltning i kommunikations- og informationsmateriale

Du skal indsende dokumentation af skiltningen i kommunikations- og informationsmaterialet, enten i form af selve publikationen i elektronisk form, foto af publikationen, angivelse af websted eller screendumps.

11.2.2 Fleksibel afsyning

Du har mulighed for at sende fotodokumentation ind sammen med det obligatoriske opmålingsdata af anlægget foretaget af landinspektør, på samme tidspunkt som din udbetalingsanmodning. Dette materiale vil blive brugt som udgangspunkt ved en afsyning af dit minivådområde. Hvis du ønsker at gøre brug af den fleksible afsyning, kan du finde de relevante skabeloner på Tilskudsguiden. Du kan læse mere om afsyning og kontrol af projektet i kapitel 12.

11.3 Tilbagetrækning eller eftersendelse af oplysninger

Hvis du opdager, at du har glemt at indsende relevante oplysninger og materiale i forbindelse med din ansøgning om udbetaling, kan du eftersende materialet til os ved at sende en e-mail til naturoglandbrugsudvikling@lbt.dk.

Hvis du ønsker at trække din ansøgning om udbetaling tilbage, skal du være opmærksom på at der gælder følgende begrænsninger for hvornår det kan lade sig gøre. Hvis vi har gjort dig opmærksom på, at der er konstateret fejl eller mangler i din ansøgning om udbetaling, kan du ikke trække de dele af din ansøgning tilbage, som er berørt heraf. Du kan heller ikke trække din ansøgning om udbetaling tilbage, hvis vi har varslet kontrol eller hvis vi ved den fysiske kontrol konstaterer mangelfulde eller fejlagtige oplysninger i din ansøgning om udbetaling.

12 Afsyning og kontrol af projektet

I forbindelse med behandling af din ansøgning om slutudbetaling, vil projektet blive afsynet eller kontrolleret. Det betyder, at vi kommer på besøg på stedet, hvor du har gennemført projektet, og kontrollerer at dit minivådområde er anlagt efter kravene i bekendtgørelsen. Du skal derfor sikre, at der er adgang til projektet og det fysiske projektmateriale i forbindelse med kontrol. Adgang til projektet betyder, at det er muligt at kunne bevæge sig hele vejen rundt om minivådområdet.

Alle afsyninger/kontroller er varslede med 14 dage. Yderligere information om kontrol kan findes på vores hjemmeside www.lbst.dk/tvaergaaende/kontrol

Til brug for afsyningen/kontrollen, kan vi indhente oplysninger fra andre offentlige myndigheder i nødvendigt omfang, i overensstemmelse med § 10 i Lov om Landdistriktsfonden.

Du skal yde den nødvendige vejledning og hjælp ved afsyningens/kontrollens gennemførelse. Du skal sikre, at kontrolmyndigheden har adgang til at besigtige projektet i forbindelse med kontrol.

For at kunne gennemføre afsyningen/kontrollen har vi til enhver tid, mod behørig legitimation og uden retskendelse, adgang til offentlig og privat ejendom og lokaliteter, der ejes eller drives af tilsagnshaver. Dette gælder også adgang til regnskaber, forretningsbøger m.v., herunder også materiale, der opbevares i elektronisk form, og anden relevant dokumentation.

I forbindelse med afsyning/kontrol, skal du give alle oplysninger, herunder om økonomiske og regnskabsmæssige forhold, som har betydning for afsyningens/kontrollens gennemførelse, og du skal vederlagsfrit yde den fornødne bistand til os ved afsyning/kontrol, kopiering og udlevering af skriftligt materiale og udskrifter af oplysninger, som opbevares i elektronisk form.

Landbrugsstyrelsen foretager afsyning eller fysisk kontrol af alle gennemførte minivådområdeprojekter. I afsnittene nedenfor kan du læse mere om hvad der sker på en afsyning og hvad der sker på en kontrol.

12.1 Afsyning

I forbindelse med behandling af din ansøgning om udbetaling, vil vi afsyne dit minivådområde for om investeringen er gennemført. Det betyder at vi kommer på besøg på stedet, hvor du har anlagt dit minivådområde. Dit minivådområde behøver ikke at være tilført vand, for at vi kan foretage afsyningen.

Afsyningen skal sikre, at projektet er udført i overensstemmelse med de oplysninger, der ligger til grund for tilsagnet. Det vil sige, at indkøb af maskiner/udstyr/inventar, samt at installeringen af maskiner og udstyr er i overensstemmelse med de tekniske/konkrete beskrivelser, der fremgår i den godkendte ansøgning om tilsagn om tilskud, eller i eventuelle senere godkendte ændringer.

Minivådområdet skal være korrekt placeret og dimensioneret i forhold til drænoplanet for at levere den forventede effekt. Derfor skal minivådområdet være anlagt, som det er beskrevet i den godkendte ansøgning om tilsagn om tilskud, eller i de senere godkendte ændringer, samt de krav der er beskrevet i afsnit 4 for hvordan du skal designe dit minivådområde.

Hvis du, sammen med din udbetalingsanmodning, har medsendt fotodokumentation for anlægget, samt dokumentationsmateriale for opmåling af basindybder og minivådområdets øvrige dimensioner, vil vi, på baggrund af dette, udføre en administrativ kontrol af de elementer, det er muligt at vurdere på baggrund af dokumentationen. Afsyningen på stedet vil derfor være en afsyning af anlægget som helhed, samt evt. afsyning af elementer som er ikke er med, eller ikke er tilstrækkelig dokumenteret, i de medsendte bilag. Dette er en fleksibel afsyning, og hvis du ønsker at gøre brug af denne, kan du læse mere i afsnit 11.2.2.

Hvis du ikke har medsendt fotodokumentation af anlægget eller dokumentation for dybder og dimensionering af anlægget, vil vi selv foretage disse opmålinger, når vi kommer på afsyning.

12.2 Fysisk kontrol

Mindst 5 % af de udgifter som bliver søgt udbetalt, bliver udtaget til fysisk kontrol. Hvis dit projekt udtages til fysisk kontrol vil kontrollen erstatte din afsyning.

En fysisk kontrol skal ligesom afsyningen, sikre at projektet er udført i overensstemmelse med de oplysninger, der ligger til grund for tilsagnet, og at dybder og dimensionering af minivådområdet, lever op til kravene der er beskrevet i bekendtgørelsen for hvordan du skal designe dit åbne minivådområde.

På en fysisk kontrol vil alle indsendte data vedrørende minivådområdet blive efterprøvet. Derudover vil kontrollen også omfatte fuld kontrol af faktura og betalingsdokumentation. I nedenstående afsnit kan du læse nærmere om hvilke krav der er til faktura og betalingsdokumentation.

12.2.1 Krav til faktura

Dine fakturaer og betalingsdokumenter skal være til rådighed når vi kontrollerer dit projekt.

Du skal være opmærksom på at fakturaen ikke må være udstedt, samt at varer ikke må være bestilt eller leveret på din adresse, før du har sendt din ansøgning om tilsagn om tilskud til projektet til os. Dette skyldes at det ville betyde, at du er gået i gang, før projektperioden er begyndt. Nedenfor kan du se en oversigt over hvad en faktura skal indeholde, samt et eksempel på en faktura.

Fakturaer skal indeholde:

- Dit navn og adresse.
- Fakturaudsteders navn, adresse og CVR-nr. (eller CPR-nr. hvis CVR-nr. ikke findes).
- Fakturadato.
- Beskrivelse af leverancen, inkl. mængde og art af de leverede varer, så det er muligt at se sammenhængen til projektet, vi har givet tilsagn til.
- Betalingsdato.
- Bankoplysninger
- Betalings ID – betalingsinformation om fakturaudsteders kontonummer og faktura nr.
- Momsgrundlaget, dvs. beløb ekskl. moms, momsbeløbet, beløb inkl. moms.
- Eventuelle rabatter og prisnedslag.

Marina A/S
Roskildeskovvej
5864 Mesing

Telefon 22 22 22 22
Telefax 22 22 23 22
E-mail: info@marina.com
Internet: www.marina.dk
CVR nr.: 10101010

Morgens
Firmanavn A/S
Gammelvej 2
DK-5842 Prøvetoft

Faktura
Nummer.....: **5815458**
Dato.....: 30-07-15
Side.....: 1
Vor kontakt.....: Danni Nielsen
Debitoronto.....: 00054
Bank.....: XX Bank
Bank kontonummer.....: 4444-5241682147
Betaling pr.....: 04-08-15

Antal	Nummer	Beskrivelse	Enhedspris
1	15864	Marina vægt	1.548.254,00

Ikke momspligtigt	Momspligtigt					
0,00	1.548.254,00					
Ordresaldo	Slutrabat	Tillæg	Nettobeløb	Moms		Total
1.548.254,00	0,00	0,00	1.548.254,00	387.063,50		1.935.317,50 DKK

+84<0000005458154581+54484<

12.2.2 Krav til betalingsdokumentation

Betalingsdokumentationen skal vise, at en betaling er sket til den leverandør, der har udstedt fakturaen. Betalingsdokumentationen kan være i form af et bilag for bankoverførsel eller oplysninger fra din netbank. Det er vigtigt, at din betalingsdokumentation indeholder nogle specifikke oplysninger, om hvem der har modtaget din betaling (se eksempel på betalingsdokumentation på næste side).

Betalingsdokumentationen skal indeholde:

- Dine bankoplysninger og kontooplysninger
- Dato på betaling
- Betalings ID – fakturaudsteders kontonummer
- Overført beløb

Hvis betalingen sker af en anden end dig, eksempelvis et familiemedlem, en investor eller en bank i form af et fritstående lån, kan betalingsdokumentationen ske i form af et kontoudtog udstedt af denne persons/ virksomheds bank eller oplysninger fra netbank.

Hvis udgifterne er betalt af en anden fysisk eller juridisk person på vegne af dig, skal det dokumenteres med bankudskrift, og følgende skal fremgå:

- Navn og adresse på betaler, evt. CVR-nr., hvis det er en virksomhed
- Dato på betaling
- Betalings ID / koden fra faktura, eller
- Fakturaudsteders kontonummer og fakturanummeret fra selve fakturaen og
- Overført beløb.

Husk at fakturaen stadig skal være udstedt direkte til dig, det vil sige i dit navn.

12.2.2.1 Krav til betalingsdokumentation ved gaver, fritstående lån og lign.

En anden juridisk eller fysisk person kan, qua en pengegave eller lignende foræring, betale for de støtteberettigede udgifter på vegne af tilsagnshaver. Der skal være sket en fuldstændig betaling af købesummen til sælgeren.

I det tilfælde, hvor der er indgået en særskilt låneaftale udelukkende mellem tilsagnshaver og en långiver, eksempelvis tilsagnshavers bank eller en privat person, uden at der er sket inddragelse af leverandøren eller anden tredjemand, vil der som udgangspunkt være tale om et fritstående lån. Projektudgifter som er finansieret via en fritstående låneaftale, vil være tilskudsberettiget.

Hvis en långiver eksempelvis har taget pant, som sikkerhed for sit tilgodehavende vil udgifterne fortsat være støtteberettiget. Hvis der i låneaftalen er et vilkår om ejendomsforbehold, vil udgifterne ikke være tilskudsberettigede.

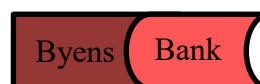
Gældende for både gaver og fritstående lån er, at fakturaen fortsat skal være udstedt fra leverandøren til tilsagnshaver selv, at betalingen skal være sket med tilsagnshavers samtykke, og det skal være behørigt dokumenteret, at investeringen er fuldt ud betalt. Det er tilsagnshaver der skal sørge for den rette betalingsdokumentation.

Betalingsdokumentationen kan være i form af et kontoudtog udstedt af tredjemandens bank /pengeinstitut eller oplysninger fra netbank. Det er vigtigt, at der er et klart revisionsspor fra betalingsdokumentationen til den tilskudsberettigede faktura.

Hvis udgifterne er betalt af en anden, skal det dokumenteres med bankudskrift, og følgende skal fremgå:

- Navn og adresse på betaleren, evt. CVR-nr., hvis betaleren er en virksomhed,
- Dato på betaling, og
- Betalings ID / koden fra faktura, eller
- Fakturaudsteders kontonummer og fakturanummeret fra selve fakturaen og
- Overført beløb.

Eksempel på korrekt betalingsdokumentation



Byens Bank
Hovedgaden 6.
DK-4700 Ringsted
Telefon (+45) 45 12 10 00
Telefax (+45) 45 14 58 00
SWIFT-BIC: BYBADKKK
www.byensbank.dk

Konto:	Morgens – 10.548.624 DKK	Saldo pr. 25.07.2015	15.000,05
IBAN:	DK54 5800 0010 3588 65	Sum hævet	4.544,87
BIC/SWIFT:	BYBADKKK	Sum indsat	2.444,90
Kontohaver:	Morgens	Saldo pr. 28.07.2015	12.900,08
Periode:	01.07.2015 – 04.08.2015		

Bogførings- og rentedato	Tekst	Beløb i DKK
01.07.2015	BAHNE	-199,95
04.08.2015	Marina A/S 54484	-1.935.317,50

Bemærk: Hvis din faktura **ikke** angiver et gironummer, skal vi som betalingsdokumentation have en detaljeret posteringsudskrift, der kan dokumentere overførsel til leverandørens konto:

Byens Bank netbank	Side 1 af 1
Vis detaljer – postering	
Marina A/S	
Betalingstype:	Kontooverførsel
Status:	Udført
Tekst på kontoudskrift:	Marina A/S
Beløb i DKK:	-1.935.317,50
Dato:	04.08.2015
Til konto:	4444 - 5241682147
Bank:	XX Bank
Tekst på modtagers kontoudskrift:	Faktura nr. 5815458

12.2.3 Krav til opbevaring af fakturaer og betalingsdokumentation

Det er et krav, at du opbevarer udbetalingsbilag, med tilhørende originale regnskabsbilag, i fem et halvt år efter datoen for slutudbetaling.

Hvis vi ved den fysiske kontrol konstaterer, at du ikke har gjort det, vil vi kræve tilbagebetaling af tilskud svarende til den procentdel af tilskudsgrundlaget, som der mangler bilag eller dokumentation for.

13 Udbetaling af tilskud

Ifølge EU-reglerne² skal der være administrative sanktioner for minivådområdeordningen, fordi den hører under Landdistriktsprogrammet (LDP). EU-reglerne betyder, at vi sonderer mellem; kriterier for støtteberettigelse, forpligtelser og andre forpligtelser.

Når vi har sagsbehandlet din udbetalingsanmodning og været på afsyning eller fysisk kontrol, og set at dit projekt stemmer overens med dit tilsagn, og lever op til alle kriterier for støtteberettigelse og dine forpligtelser, kan du få udbetalt dit tilskud, som vil blive udbetalt i en slutudbetaling.

Har du modtaget tilsagn til areal- og vedligeholdelses kompensation, vil dette også blive udbetalt som en slutudbetaling, sammen med dit tilskud til etablering af dit minivådområde.

Tilskuddet bliver udbetalt på baggrund af de standardomkostninger der er fastsat i bilag 4 i bekendtgørelsen.

13.1 Nemkonto

Tilskuddet vil blive udbetalt til den NemKonto, som er tilknyttet det CVR-nr eller CPR-nr du har søgt om tilsagn i. Hvis du ikke allerede har en NemKonto, skal du henvende dig til dit pengeinstitut.

13.2 Modregning

Hvis vi har restancer på minivådområdeordningen, eller på andre af vores ordninger, kan vi modregne det beløb ved udbetaling af tilskud til dit projekt.

13.3 Indberetning af tilskud til SKAT

Vi indberetter det udbetalte tilskud til skattemyndighederne. Vi anbefaler, at du selv kontakter SKAT med hensyn til afklaring af skattemæssige konsekvenser.

13.4 Bortfald af tilsagn, nedsættelse af tilskud og tilbagebetaling

Visse faktorer kan medføre at dit tilsagn bortfalder eller tilskuddet nedsættes. Sæt dig derfor ind i hvilke ansvar du bærer som tilsagnshaver samt hvilke deadlines der er knyttet til projektet.

13.4.1 Vurdering af alvor, omfang, varighed og gentagelse (AOVG)

Hvis du overtræder forpligtelserne i dit tilsagn, kan det medføre, at vi nedsætter dit tilskud. Der kan også være tale om så alvorlig en overtrædelse, at tilsagnet bortfalder. Overtrædelsen bliver vurderet på følgende måde:

Alvor og varighed

² Reglerne om nedsættelse efter kriterierne alvor, omfang, varighed og gentagelse fremgår af artikel 35 i Kommissionens delegerede forordning (EU) Nr. 640/2014 af 11. marts 2014 om supplerende regler til Europa-Parlamentets og Rådets forordning (EU) nr. 1306/2013 for så vidt angår det integrerede forvaltnings- og kontrolsystem, betingelserne for afslag eller tilbagetrækning af betalinger og administrative sanktioner vedrørende direkte betalinger, støtte til udvikling af landdistrikterne og krydsoverensstemmelse.

Spørgsmålet, om hvor alvorlig overtrædelsen er, afhænger især af overtrædelsens konsekvenser i forhold til formålet med ordningen. Overtrædelsens varighed afhænger navnlig af, hvor længe virkningerne af overtrædelsen gør sig gældende. For projektilskudsordninger vurderes alvor og varighed at være sammenhængende.

Omfang

Hvor omfattende overtrædelsen er, afhænger især af, hvilken virkning, overtrædelsen har på det enkelte projekt som helhed. Omfanget ses for så vidt muligt for de enkelte dele af projektet i forhold til tilsagnet.

Gentagelse

Om en overtrædelse er en gentagelse afhænger af, om der er fastslået en lignende overtrædelse hos tilsagnshaver i løbet af de sidste fire år, fra overtrædelsen bliver konstateret eller i løbet af hele programperioden 2014-2020. Vi ser også på, om overtrædelsen er sket af dig i samme eller en lignende foranstaltning i programperioden 2007-2013. Hvis der konstateres gentagelse, betyder det, at sanktionsprocenten forhøjes.

13.4.2 Fuldstændig bortfald af tilsagn

Vi træffer afgørelse om bortfald af tilsagn og tilbagebetaling af tilskud, hvis:

- Du som tilsagnshaver har givet urigtige eller vildledende oplysninger, eller har fortiet oplysninger af betydning for sagens afgørelse.
- Du som tilsagnshaver ikke overholder din oplysningspligt.
- Du - i forbindelse med afsyning eller kontrol - ikke giver de nødvendige oplysninger, eller ikke yder den nødvendige bistand.
- Et eller flere kriterier for støtteberettigelse ikke er opfyldt. Læs mere om kriterier for støtteberettigelse i afsnit 5.1.
- Hvis du ikke opfylder en eller flere forpligtelser, vil vi ud fra alvor, omfang, varighed og gentagelse træffe afgørelse om bortfald eller nedsættelse af tilskud. Se afsnit 13.6. Du kan læse mere om dine forpligtelser i kapitel 9.1 og 14.1.

Hvis dit tilsagn bortfalder, og du har fået tilsagn til areal- og vedligeholdelseskompensation, vil dette samtidig bortfalde.

Hvis dit tilsagn bortfalder vil din forpligtelse til at opretholde minivådområdet også bortfalde.

13.4.3 Nedsættelse af tilskud og udbetaling

Ud fra en konkret vurdering af alvor, omfang, varighed og gentagelse træffer vi afgørelse om hel eller delvis nedsættelse af tilsagn og tilbagebetaling af tilskud, hvis:

- Hvis du ikke opfylder en eller flere forpligtelser.
- Hvis du ikke gennemfører projektet i overensstemmelse med tilsagnet.

Hvis vi træffer afgørelse om nedsættelse af tilskud, kan vi, ud fra en konkret vurdering, også træffe afgørelse om nedsættelse af tilskuddet til areal- og vedligeholdelseskompensation.

Hvis dit tilskud nedsættes helt, træffer Landbrugsstyrelsen samtidig afgørelse om at dit tilsagn bortfalder. Hvis dette er tilfældet, og du har fået tilsagn til areal- og vedligeholdelseskompensation, vil dette tilsagn også bortfalde.

13.4.3.1 For sen ansøgning om slutudbetaling

Du skal have afsluttet projektet inden du fremsender din udbetalingsansøgning, Hvis projektet afsluttes for sent eller du søger om udbetaling af tilskuddet for sent, nedsætter vi udbetalingen. Din ansøgning om udbetaling af tilskud skal være modtaget hos os senest d. 10. juni 2025. Udbetalingen nedsættes med 1 procent pr. kalenderdag ved for sent modtaget ansøgning om udbetaling. En forsinkelse på mere end 20 kalenderdage, medfører at din udbetaling nedsættes med 100 procent, hvorved tilsagnet bortfalder. Har du også et tilsagn til areal- og vedligeholdelseskompensation, vil dette også bortfalde.

13.4.3.2 Skiltning

Hvis du er omfattet af skiltreglerne, men mangler at skilte med dit projekt, nedsætter vi udbetalingen af dit tilsagn med 1%, dog maksimalt 50.000 kr. Vi trækker beløbet fra dit tilskud, inden vi udbetaler. I afsnit 9.4 kan du læse om de krav der er til skiltning af dit projekt.

Eksempler på ukorrekt skiltning

- Det fysiske skilt ikke er sat op på et tilstrækkeligt synligt sted
- Det fysiske skilt er ikke som minimum i A3 format
- Teksten ikke er læsbar
- EU-logoet mangler
- Hvis de påkrævede logoer og tekst ikke er på din hjemmeside, er skiltningen heller ikke korrekt

13.5 Nedsættelse af dit tilskud ("10 %-reglen")

Vi udbetaler kun tilskud til udgifter, der er givet tilsagn til. Vi fratrækker udgifter, der ikke er godkendt i tilsagnet eller i senere godkendte projekt- eller budgetændringer.

Hvis det beløb, du søger om, overstiger det beløb vi finder støtteberettiget med **mindre end 10 procent**, udbetaler vi det støtteberettigede beløb hvis alle øvrige betingelser er opfyldt.

Hvis det beløb, du søger om, overstiger det beløb vi finder støtteberettiget med **10 procent eller mere**, udbetaler vi det støtteberettigede beløb og du risikerer en yderligere nedsættelse af dit tilskud. Nedsættelsen udgør forskellen mellem det beløb, du søger om, og det beløb du er berettiget til. Det er derfor vigtigt, at du sætter dig ind i de gældende regler, herunder betingelserne for dit tilsagn. Se nedenstående eksempel på hvordan vi nedsætter dit tilskud, hvis du søger om tilskud til udgifter, der overstiger dit støtteberettigede beløb med 10 procent eller mere.

Bemærk: Hvis du kan godtgøre, at du ikke selv er skyld i at have søgt om for stort tilskud, skal udbetalingen ikke nedsættes.

Eksempel på nedsættelse af tilskud - hvis du søger om mere end 10 procent af, hvad du har ret til:

Du søger om at få udbetalt 400.000 kr. Men vi kan kun godkende udgifter svarende til en udbetaling på 350.000 kr., da nogle udgifter ikke er støtteberettigede.

Forskellen mellem det ansøgte og det godkendte beløb er 50.000 kr., og forskellen udgør 14,28 procent af det godkendte beløb ($50.000/350.000 \times 100 \%$).

Da forskellen udgør mere end 10 procent, nedsætter vi din udbetaling.

Først fratrækker vi 50.000 kr. fra dit ansøgte beløb, svarende til de udgifter, som ikke er støtteberettigede.

Derefter nedsætter vi dit tilskud med 50.000 kr. (= forskellen mellem det ansøgte og det godkendte beløb).

Din ansøgning om 400.000 kr. bliver dermed reduceret med i alt 100.000 kr., således at du kun får udbetalt 300.000 kr. (400.000 – 50.000 – 50.000).

13.6 Udbetaling på uretmæssigt grundlag

Hvis vi senere konstaterer, at tilskud er udbetalt på uretmæssigt grundlag, kan vi bortfalde tilsagnet og kræve fuld tilbagebetaling, eller nedsætte tilskuddet og dermed kræve en del af tilskuddet tilbagebetalt.

13.7 Force majeure

Vi kan anerkende tilfælde af force majeure og andre ekstraordinære omstændigheder, der forhindrer tilsagnshaver i at gennemføre projektet, og dermed ikke medfører bortfald af tilsagn og tilbagebetaling af tilskud.

Force majeure og andre ekstraordinære omstændigheder kan vi navnlig anerkende i følgende tilfælde:

- Tilsagnshavers død.
- Tilsagnshavers uarbejdsdygtighed i længere tid.
- En alvorlig naturkatastrofe, der i væsentlig grad berører bedriften.
- Ekspropriation af hele eller en væsentlig del af bedriften, hvis ekspropriationen ikke kunne forudses på dagen for indgivelse af ansøgningen.

Vi kan i særlige tilfælde godkende andre omstændigheder end de ovennævnte som force majeure eller andre ekstraordinære omstændigheder.

Hvis tilsagnshaver eller dennes dødsbo ønsker at påberåbe sig force majeure, eller andre ekstraordinære omstændigheder, skal dette meddeles os skriftligt, senest 15 arbejdsdage efter det tidspunkt, hvor tilsagnshaver, eller dennes dødsbo, er i stand til at gøre det. Meddelelsen skal være vedlagt fyldestgørende dokumentationsmateriale.

Vi kan i forbindelse med behandlingen af spørgsmålet, bede om yderligere information. Hvis vi ikke modtager det materiale, vi beder om, vil vi træffe afgørelse om, hvorvidt vi kan anerkende force majeure, eller andre ekstraordinære omstændigheder, på det foreliggende grundlag.

Det er en betingelse for at anerkende force majeure, eller andre ekstraordinære omstændigheder i konkrete tilfælde, at de indtrufne begivenheder forhindrer tilsagnshaver i at opfylde sine forpligtelser, og at tilsagnshaver ikke, ved en forholdsmæssig indsats, kunne have sikret sig herimod.

13.8 Straffebestemmelser og svig

Hvis reglerne i bekendtgørelsen ikke overholdes, kan du efter § 12, stk. 1 i Lov om Landdistriktsfonden, straffes med bøde. Der kan pålægges selskaber mv. (juridiske personer) straffeansvar efter reglerne i straffelovens kapitel 5.

13.9 Urigtige oplysninger og svindel med EU-midler

Vi kontrollerer ansøgninger om tilskud for svig med EU-midler. I denne sammenhæng, definerer vi svig som en forsætlig handling, der påvirker retten til tilskud eller omfanget af tilskud. Det kan være ukorrekte erklæringer eller dokumenter, tilsidesættelse af en oplysningspligt, eller anvendelse af midler eller investeringer til andet formål, end de var bevilget til. Omgåelse, herunder når ansøger kunstigt opdeler sin virksomhed for at opfylde betingelserne til tilskud, betragter vi også som svig. Grov forsømmelse af tilsyn med opgaver, som tilskudsmodtager får løst af tredjepart, vil også blive behandlet som en forsætlig forsømmelse. Vi forbeholder os retten til at kontakte tredjeparter med forbindelse til ansøgninger som en del af vores kontrol for svig.

Svig medfører, at støtten helt eller delvist bortfalder, og kan desuden medføre støtteudelukkelse³, bøde eller politianmeldelse⁴. Det er derfor vigtigt, at du kontakter os, hvis du er i tvivl om hvorvidt en løsning eller fremgangsmåde er legitim og i overensstemmelse med støttebetingelserne.

Hvis det fastslås, at du har indsendt urigtige eller vildledende oplysninger, leveret falsk bevismateriale med henblik på at opnå støtte, eller ikke har sendt de nødvendige oplysninger som følge af forsømmelse, bortfalder tilsagnet. Derudover kan du udelukkes fra at søge tilskud under samme foranstaltning i det kalenderår, den manglende opfyldelse fastslås, og i det efterfølgende kalenderår.

Når vi kontrollerer ansøgninger om udbetaling af tilskud, er vi samtidig opmærksomme på, om der er tegn på svindel med EU-midler, eller svig. 'Svig' er den betegnelse, EU-kommissionen bruger for bevidst misbrug af EU-midler. Mistanke om svig opstår fx, hvis vi har modtaget ukorrekte eller falske erklæringer/dokumenter, eller hvis vi konstaterer, at tilskudsmidlerne eller de støttede investeringer er anvendt til et andet formål, end midlerne var bevilget til. Omgåelse af betingelserne for tilskud – fx kunstig opdeling af en virksomhed eller bedrift for at få adgang til tilskud – giver os også anledning til at mistænke svig.

Opstår der mistanke om svig, vil vi anmelde den mistænkte til politiet. Hvis anmeldelsen fører til dom, kan der blive tale om bøde eller fængselsstraf⁵.

13.10 Du har oplysningspligt til os

Hvis vi forlanger det, skal du – i hele perioden, hvor betingelserne for støtte skal være opfyldt – afgive en erklæring til os om, hvorvidt betingelserne for støtte er opfyldt.

Desuden skal du – i hele perioden, hvor betingelserne for støtte skal være opfyldt - underrette os, hvis betingelserne for støtte ikke længere er opfyldt.

Hvis du ikke overholder din oplysningspligt vil dit tilsagn bortfalde. Hvis du har fået udbetalt din slutudbetaling vil dette blive krævet tilbagebetalt.

³ Artikel 5 i Rådets Forordning 2988/1995 af 18. december 1995 om beskyttelse af De Europæiske Fællesskabers finansielle interesser og Artikel 64, stk. 4, litra d), og artikel 77, stk. 4, litra c), i Rådets Forordning (EF) nr. 1306/2013 af 17. december 2013 om finansiering, forvaltning og overvågning af den fælles landbrugspolitik.

⁴ §23 i Landbrugsstøtteleven (LBK nr. 1586 af 14. december 2015) og §289a i Straffeloven (LBK nr. 1052 af 4. juli 2016).

⁵ § 289a, Straffeloven (Lovbekendtgørelse nr. 977 af 9. august 2017).

14 Projektet skal opretholdes

Når du har afsluttet dit projekt og har modtaget din slutudbetaling, skal du være opmærksom på at der stadig er en række forpligtelser som du skal overholde i hele opretholdelsesperioden, der løber i 10 år fra datoen for slutudbetalingen.

Dette gælder uanset om du har modtaget areal- og vedligeholdelseskompensation eller ej.

14.1 Dine forpligtelser når du har afsluttet dit projekt

1) Du skal sørge for, at minivådområdet og projektarealet ikke udsættes for væsentlige ændringer i 10 år

Du skal sørge for, at minivådområdet og projektarealet ikke udsættes for væsentlige ændringer, der berører dets art, mål eller gennemførelsesvilkår, i 10 år fra den dato hvor du modtager din slutudbetaling. Du skal herunder vedligeholde minivådområdet og projektarealet, således at minivådområdet er fuldt funktionelt og fortsat reducerer kvælstof i hele opretholdelsesperioden.

2) Du skal sikre at minivådområdet og projektarealet vedligeholdes.

Ved at vedligeholde minivådområdet og det omkringliggende projektareal skal det sikres at minivådområdet holdes fuldt funktionelt i hele opretholdelsesperioden, se kapitel 14.2

3) Du skal gemme din udbetalingsanmodning og regnskabsbilag i 5,5 år

Når du har fået tilsagn til et minivådområde, forpligter du dig til at holde din udbetalingsanmodning, med tilhørende regnskabsbilag tilgængelig i mindst 5,5 år, fra den dato hvor du får udbetalt dit tilskud. Disse vil blive kontrolleret, hvis dit projekt udtages til en opretholdelseskontrol.

4) Du skal kunne dokumentere, at de minimis-reglerne er overholdt i 10 år

Du skal opbevare alt materiale til brug for dokumentation af, at reglerne for de minimis-støtte er overholdt i 10 år fra den dato, hvor du modtager din kompensation. Dette skal være tilgængeligt, hvis dit projekt udtages til opretholdelseskontrol.

5) Du skal sikre, at kontrolmyndigheden har adgang til projektområdet

I opretholdelsesperioden kan dit projekt blive udtaget til opretholdelseskontrol. I den forbindelse skal du sikre at kontrolmyndigheden har mulighed for adgang til projektområdet. Det betyder, at der skal være en farbar vej rundt om hele minivådområdet. Yderligere skal der være adgang for kontrolmyndigheden til at kontrollere fakturaer og betalingsdokumentation samt de nødvendige myndighedsgodkendelser.

14.2 Vedligeholdelse af dit minivådområde

Det er vigtigt, at du sikrer, at minivådområdet ikke udsættes for væsentlige ændringer og er fuldt funktionelt i opretholdelsesperioden, som er 10 år.

Det omfatter bl.a. at:

- du skal sikre, at størrelsen på minivådområdet ikke ændres væsentligt fra det ansøgte. Det betyder, at hvis der sker et jordskred fra brinkerne, er du forpligtiget til at rette op på dette.
- du skal sikre, at alle områder i minivådområdet er strømningsaktive, dvs. at der ikke må være områder, der er groet til i vegetation.
- du skal oprense sediment efter behov.

Reparation eller udskiftning af anlæg eller udstyr i projektperioden

Hvis anlægget eller udstyret, der indgår i anlægget, går i stykker inden for projektperioden, skal det repareres for din regning. Er det ikke muligt at reparere det pågældende udstyr, skal du erstatte det for egen regning, men du skal stadig opbevare den gamle, samt faktura og betalingsdokumentationen, så den er tilgængelig på en evt. kontrol.

Reparation eller udskiftning af anlæg eller udstyr i opretholdelsesperioden på 10 år,

Hvis anlægget eller udstyret, der indgår i anlægget, går i stykker efter projektperioden, men inden for opretholdelsesperioden på 10 år, og der ikke længere er brug for genstanden, vil vi normalt ikke forlange, at du erstatter genstanden, men du skal stadig opbevare den, samt faktura og betalingsdokumentationen, så den er tilgængelig på en evt. kontrol.

14.3 Opretholdelseskontrol

Mindst 1 % af de udgifter som bliver søgt udbetalt, bliver udtaget til en opretholdelseskontrol i løbet af opretholdelsesperioden på de 10 år. Her tjekker vi at investeringen er opretholdt, og at projektet ikke har været udsat for væsentlig ændring jf afsnit 14.2. På opretholdelseskontrollen vil også en stikprøve af bilag blive gennemgået.

Du skal være opmærksom på at du er forpligtet til at gemme udbetalingsanmodningen og regnskabsbilaget i 5,5 år fra den dato du modtager din slutudbetaling. Hvis du har modtaget areal- og vedligeholdelseskompensation, er du desuden forpligtet til at gemme dokumentation for at reglerne for de minimis-støtte er overholdt i 10 år.

For at kunne gennemføre kontrollen har vi til enhver tid mod behørig legitimation og uden retskendelse adgang til offentlig og privat ejendom og lokaliteter, der ejes eller drives af tilsagnshaver.

I forbindelse med opretholdelseskontrollen skal du give alle oplysninger, herunder om økonomiske og regnskabsmæssige forhold, som har betydning for kontrollens gennemførelse, og du skal vederlagsfrit yde den fornødne bistand til os ved kontrol, kopiering og udlevering af skriftligt materiale og udskrifter af oplysninger, som opbevares i elektronisk form.

Konstaterer vi i forbindelse med opretholdelseskontrollen, at en eller flere forpligtelser ikke er opfyldt, træffer vi ud fra en konkret vurdering afgørelse om helt eller delvist nedsættelse af tilskuddet samt tilbagebetaling af tilskud.

Ved afgørelsen af den sats der skal anvendes i forbindelse med nedsættelsen og tilbagebetalingen af støtten tages der hensyn til overtrædelsens alvor, omfang, varighed og hyppighed/gentagelse.

Du kan læse mere om kontrol samt vores kodeks for det gode kontrolbesøg på vores hjemmeside www.lbst.dk/tvaergaaende/kontrol

14.4 Tilbagebetaling hvis du ikke opretholder dit projekt

Hvis vi på en opretholdelseskontrol opdager at du ikke har opretholdt dit projekt som du er forpligtet til, vil vi kræve dit tilskud delvist tilbagebetalt, alt efter hvor lang tid du har opretholdt dit minivådområde. Der anvendes følgende procentsatser:

- Hvis projektet er opretholdt i under 18 måneder, kræves 80 % af tilskuddet tilbagebetalt.
- Hvis projektet er opretholdt i mere end 18, men op til 36 måneder, kræves 40 % af tilskuddet tilbagebetalt.
- Hvis projektet er opretholdt i over 36 måneder, og indtil opretholdelsesperioden slutter, kræves 20 % af tilskuddet tilbagebetalt.

Hvis dele af tilskuddet kræves tilbagebetalt, kan vi samtidig kræve dele af den udbetalte kompensation tilbagebetalt.

Hvis du ikke ønsker at opretholde dit projekt, kan du til enhver tid træde ud af ordningen. De ovennævnte procentsatser vil blive brugt til at udregne hvor meget af dit tilskud du skal betale tilbage. Du skal huske at give os besked, hvis du ikke længere ønsker at opretholde dit projekt. Dette gør du ved at sende en mail til Natur- og Landbrugsudvikling (naturoglandbrugsudvikling@lbst.dk).

14.5 Efter projektet er afsluttet

I perioden efter du har afsluttet projektet og fået udbetalt tilskud, kan vi bede om oplysninger om dit projekt. Du skal give de oplysninger, vi beder om, i indtil to år efter, at projektet er afsluttet. Dine oplysninger er nødvendige for at kunne overvåge og evaluere Landdistriktsprogrammet, især med hensyn til specifikke mål og prioriteter.

14.6 Du kan få grundbetaling under artikel 32, hvis du opfylder betingelserne

Det er muligt at søge grundbetaling til minivådområder, hvis du opfylder de almindelige betingelser under undtagelsesbestemmelsen artikel 32 til grundbetalingsreglerne⁶.

Du kan læse mere om betingelserne for grundbetaling under artikel 32 i vejledningen om grundbetaling. Der er også udarbejdet et faktaark for grundbetaling til vand- og miljøprojekter (under bestemmelserne i artikel 32).

[Du finder vejledning om grundbetaling her](#)

[Du finder faktaark om artikel 32 her](#)

⁶ EU forordning nr. 1307/2013

15 Yderligere oplysninger

15.1 Kontakt til Landbrugsstyrelsen

Du skal indsende din ansøgning om tilsagn, ændringsanmodninger, projektoverdragelser i projektperioden og udbetalingsanmodninger i Landbrugsstyrelsens selvbetjeningsløsning Tast Selv, og det er også her du vil modtage vores afgørelser. Ønsker du at overdrage dit tilsagn i opretholdelsesperioden, kan det ikke ske via Tast Selv, da du ikke har et aktivt skema, og du bedes i stedet sende overdragelseskemaet til os på mail til naturoglandbrugsudvikling@lbst.dk.

Partshøringer efter forvaltningsloven vil blive fremsendt til dig via Tast Selv. Hvis vi under sagsbehandlingen har behov for yderligere information kan vi også fremsende dig en høring via Tast Selv, eller anmode om supplerende oplysninger på den mailadresse du har oplyst ved ansøgning. Det kan også være hensigtsmæssigt at kommunikere per mail når filer skal fremsendes – benyt i disse tilfælde mailadressen 'naturoglandbrugsudvikling@lbst.dk' og angiv dit journalnummer. Alternativt, hvis der fremsendes personfølsomme oplysninger, kan fremsendelsen ske via Digital post til Landbrugsstyrelsen med angivelse af "Til naturoglandbrugsudvikling@lbst.dk" i emnefeltet. Vær dog opmærksom på at du også selv skal sende fra en sikker mail, for at sikre din data. For mere information om hvordan du sender Digital post til Landbrugsstyrelsen se vejledning her lbst.dk/om-os/om-styrelsen/kontakt-os.

Tast selv kan være lukket på nogle tidspunkter, fx hver nat mellem kl. 24 og 02, men også på andre tidspunkter. På vores hjemmeside lbst.dk under Tast selv/Driftsstatus kan du finde mere information om lukninger af Tast selv. Desuden kan du se den aktuelle drifts-status for projektstøtteordninger i Tast selv. Hvis du oplever fejl, kan du sende en fejlmelding via vores hjemmeside lbst.dk/driftsstatus/.

Du er velkommen til at kontakte os, hvis du har spørgsmål på tlf. 33 95 80 00 eller naturoglandbrugsudvikling@lbst.dk.

15.2 Lovgrundlag

De gældende regler for minivådområdeordningen fremgår af:

Danske regler (love og bekendtgørelser)

- Lov om landdistriktsfonden, lov nr. 766 af 19. juni 2017.
- Bekendtgørelse nr [NA] om tilskud til minivådområder 2023.

EU-regler (forordninger)

- Europa-Parlamentets og Rådets forordning (EU) nr. [1305/2013](#) om støtte til udvikling af landdistrikterne fra Den Europæiske Landbrugsfond for Udvikling af Landdistrikterne (ELFUL).
- Kommissionens gennemførelsesforordning (EU) nr. [808/2014](#) af 17. juli 2014 om fastlæggelse af regler for anvendelsen af Europa-Parlamentets og Rådets forordning (EU) nr. 1305/2013 om støtte til udvikling af landdistrikterne fra Den Europæiske Landbrugsfond for Udvikling af Landdistrikterne (ELFUL).
- Rådets forordning nr. [1303/2013](#) af 17. december 2013 om fælles bestemmelser for den Europæiske Fond for Regional udvikling, Den Europæiske Socialfond, Samhørighedsfonden, Den Europæiske Landbrugsfond for udvikling af Landdistrikterne og Den Europæiske Hav- og Fiskerifond og om generelle bestemmelser for Den Europæiske Fond for Regional udvikling, Den Europæiske Socialfond, Samhørighedsfonden, Den Europæiske Landbrugsfond for udvikling af Landdistrikterne og Den Europæiske Hav- og Fiskerifond og om ophævelse af Rådets forordning (EF) nr. 1083/2006.
- Kommissionens delegerede forordning (EU) nr. [480/2014](#) af 3. marts 2014 om supplerende regler til Europa-Parlamentets og Rådets forordning (EU) nr. 1303/2013 om fælles bestemmelser for Den Europæiske Fond for Regionaludvikling, Den Europæiske Socialfond, Samhørighedsfonden, Den Europæiske Landbrugsfond for Udvikling af Landdistrikterne og Den Europæiske Hav- og Fiskerifond og om generelle bestemmelser for Den Europæiske Fond for Regionaludvikling, Den Europæiske Socialfond, Samhørighedsfonden og Den Europæiske Hav- og Fiskerifond
- Europa-Parlamentets og Rådets forordning (EU) nr. [1306/2013](#) af 17. december 2013 om finansiering, forvaltning og overvågning af den fælles landbrugspolitik og om ophævelse af Rådets Forordning (EØF) nr. 352/78, (EF) nr. 165/94, (EF) nr. 2799/98, (EF) nr. 814/2000, (EF) nr. 1290/2005 og (EF) nr. 485/2008.
- Kommissionens delegerede forordning (EU) nr. [640/2014](#) af 11. marts 2014 om supplerende regler til Europa-Parlamentets og Rådets forordning (EU) nr. 1306/2013 for så vidt angår det integrerede forvaltnings – og kontrolsystem, sanktioner vedrørende direkte betalinger, støtte til udvikling af landdistrikterne og krydsoverensstemmelse.
- Kommissionens gennemførelsesforordning (EU) nr. [809/2014](#) af 17. juli 2014 om gennemførelsesbestemmelser til Europa-Parlamentets og Rådets forordning (EU) nr. 1306/2013 for så vidt angår det integrerede forvaltnings- og kontrolsystem, foranstaltninger til udvikling af landdistrikterne og krydsoverensstemmelse.

15.3 Sådan bruger vi dine data

Oplysninger om projektet vil blive brugt af os i forbindelse med sagsbehandling, administration, tilskudsudbetaling og kontrol.

I forbindelse med afsyning eller kontrol af projektet, har vi mulighed for at indhente oplysninger hos andre offentlige myndigheder i nødvendigt omfang. Det gør vi for at kunne sammenkøre og sammenstille oplysningerne. Vi behandler oplysningerne i overensstemmelse med persondatalovens regler og indhenter kun oplysninger i det omfang, det er relevant for den konkrete afgørelse.

15.3.1 Offentliggørelse, bl.a. på internettet

Vi er dataansvarlige, og oplysninger om projektet bruger vi til bl.a. sagsbehandling, administration, tilskudsudbetaling og kontrol. Derfor skal du være opmærksom på følgende:

- Oplysningerne kan behandles af danske og europæiske revisions- og undersøgelsesorganer for at værne om EU's finansielle interesser. De kan også blive brugt til statistik, forskning, planlægning og evaluering.
- Oplysninger om navn, evt. firmanavn, adresse, projekttitel samt størrelse af det modtagne tilskudsbeløb og det udbetalte tilskudsbeløb offentliggør vi på vores hjemmeside lbst.dk.
- Alle kan anmode om aktindsigt i sager, der behandles af den offentlige forvaltning efter offentlighedsloven. Det er kun få oplysninger/dokumenter, som er undtaget fra pligten til udlevering efter offentlighedsloven.

Efter Persondataloven har du mulighed for:

- At bede om indsigt i, hvilke oplysninger vi behandler i forbindelse med projektet, jf. Persondatalovens § 31.
- At kræve at få rettet, slettet eller blokeret oplysninger, der er urigtige eller vildledende, eller på anden måde er behandlet i strid med lovgivningen, jf. Persondatalovens § 37.

15.3.2 Hvordan bruger vi dine personoplysninger og hvilket retsgrundlaget har vi for behandlingen af dine personoplysninger?

De oplysninger, som du afgiver når du udfylder din ansøgning og udbetalingsanmodning, samt eventuelle ændringsanmodninger og høringssvar og samt oplysninger oplyst i Fællesskemaet, vil blive brugt til at behandle din sag hos Landbrugsstyrelsen.

Vi behandler dermed dine personoplysninger til sagsbehandling af din ansøgning om støtte, herunder din ansøgning om tilskud, ansøgning om kompensation, ansøgning om eventuelle projektændringer, samt anmodning om udbetaling af tilskud.

Det drejer sig primært om almindelige personoplysninger som kan inddrages i følgende kategorier:

- Navn
- Evt. CPR-nr.
- CVR.-nr.
- Adresse
- Regnskabsbilag
- Andre personoplysninger, som du selv har indsendt

Afhængig af den konkrete sag, kan det til brug for behandlingen af sagen være nødvendigt at indsamle eller videregive oplysninger til en evt. tredjepart.

Landbrugsstyrelsen er tillige pålagt at udføre administrativ kontrol af de indkomne ansøgninger, betalingsanmodninger m.v., herunder at sikre at de forpligtelser, der er pålagt en ansøger i henhold til reglerne bliver overholdt, og at der ikke sker misbrug af EU- og nationale midler.

Til brug for behandlingen af din sag, samt udøvelsen af den administrative kontrol, kan Landbrugsstyrelsen, såfremt det er relevant, videregive og/eller indsamle dine personoplysninger blandt følgende tredjeparter:

- CVR- og/eller CHR-registret,
- Offentlige myndigheder herunder ministerier, styrelser og kommuner,
- EU-Kommissionen,
- Revisionsmyndigheder,
- Relevante private aktører, som du har et kontraktmæssigt eller andet juridisk forhold til, herunder leverandører, finansieringsselskaber og fonde.

Landbrugsstyrelsen kan offentliggøre oplysninger om udbetalt EU og national støtte, herunder navn eller evt. firmanavn og adresse, støtteordning samt det udbetalte tilskudsbeløb. Dette følger af artikel 111 i forordning 1306/2013.

Du har efter databeskyttelsesforordningen, en række rettigheder i forhold til vores behandling af oplysninger om dig:

- Du har ret til at få indsigt i de oplysninger, som vi behandler om dig, samt en række yderligere oplysninger.
- Du har ret til at få urigtige oplysninger om dig selv rettet.
- du har i visse tilfælde ret til, at få behandlingen af dine personoplysninger begrænset. Hvis du har ret til, at få begrænset behandlingen, må vi fremover kun behandle oplysningerne – bortset fra opbevaring – med dit samtykke, eller med henblik på at retskrav kan fastlægges, gøres gældende eller forsvares, eller for at beskytte en person eller vigtige samfundsinteresser.
- I særlige tilfælde har du ret til at få slettet oplysninger om dig, inden tidspunktet for vores almindelige generelle sletning indtræffer.

Retsgrundlaget for vores behandling af dine personoplysninger følger af:

- Databeskyttelsesforordningen, herunder navnlig artikel 6, stk. 1, litra c og e og artikel 10,
- Lov om Landdistriktsfonden samt de i henhold til loven udstedte bekendtgørelser,
- Europa- Parlamentets og Rådets forordning (1303/2013) om fælles bestemmelser for Den Europæiske Fond for Regionaludvikling, Den Europæiske Socialfond, Samhørighedsfonden, Den Europæiske Landbrugsfond for udvikling af Landdistrikterne og Den Europæiske Hav og Fiskerifond m.v.
- Europa-Parlamentets og Rådets forordning (1305/2013) om støtte til udvikling af landdistrikterne fra Den Europæiske Landbrugsfond for Udvikling af Landdistrikterne (ELFUL),
- Europa-Parlamentets og Rådets forordning (1306/2013) om finansiering, forvaltning og overvågning af den fælles landbrugspolitik med tilhørende supplerende gennemførelsesforordninger
- Bekendtgørelse om Landbrugsstyrelsens opgaver og beføjelser,
- Forvaltningslovens §§ 28 - 32
- Miljøoplysningsloven
- Offentlighedsloven



Landbrugsstyrelsen
Nyropsgade 30
1780 København V

www.lbst.dk