



Ministeriet for Fødevarer,  
Landbrug og Fiskeri

# Privat skovrejsning

## Vejledning om tilskud til Privat skovrejsning 2022

Juni 2022



Privat skovrejsning, vejledning om tilskud til  
privat skovrejsning 2022

Denne vejledning er udarbejdet af  
Landbrugsstyrelsen i 2022

© Landbrugsstyrelsen

Miljø- og Fødevareministeriet  
Landbrugsstyrelsen  
Nyropsgade 30  
1780 København V  
Tlf.: 33 95 80 00  
E-mail: [mail@lbst.dk](mailto:mail@lbst.dk)  
[www.lbst.dk](http://www.lbst.dk)

ISBN: 978-87-7120-102-4

# Indhold

<b>1.</b>	<b>Velkommen .....</b>	<b>5</b>
<b>2.</b>	<b>Om ordningen .....</b>	<b>6</b>
2.1	Formålet med ordningen.....	6
2.2	Nyt siden sidste års ordning.....	6
2.3	Afsatte midler.....	6
2.4	Hvordan finansieres projekterne .....	6
2.5	Vigtige datoer .....	7
<b>3.</b>	<b>Er ordningen relevant for dig?.....</b>	<b>8</b>
3.1	Hvem kan søge, og hvem kan ikke søge? .....	8
3.2	Brug af konsulent.....	9
3.3	Hvad kan du få tilskud til? .....	9
3.4	Oversigt over projekter, som du ikke kan få tilskud til.....	10
<b>4.</b>	<b>Hvordan søger du om tilskud? .....</b>	<b>11</b>
4.1	Ansøgningsfrist.....	11
4.2	Sådan søger du om tilskud .....	11
4.3	Hvem udfylder ansøgningsskemaet? .....	11
4.4	Hvad skal din ansøgning indeholde? .....	12
4.4.1	Hvad er et projektareal? .....	12
4.4.2	Indtegning af skovrejsningsarealer i IMK .....	13
4.4.3	Skovkort og tilplantningsplan .....	13
4.4.4	Tilladelser m.m. fra offentlige myndigheder og museum .....	14
4.4.5	Nødvendige tilladelser og dispensationer fra kommune.....	15
4.4.6	Udtalelse fra det arkæologisk ansvarlige museum.....	15
4.4.7	Anden relevant myndighed .....	15
4.5	Hvornår må du påbegynde projektet? .....	16
4.6	Sådan prioriterer vi og træffer vi afgørelse .....	16
4.6.1	Prioriteringsmodellen .....	16

4.7	Svarproces .....	17
4.8	Godt at vide om din ansøgning .....	17
<b>5.</b>	<b>Hvis du får tilsagn .....</b>	<b>18</b>
5.1	Besked om afgørelse om tilsagn.....	18
5.2	Hvem er tilsagnshaver? .....	19
5.3	Kriterier for støtteberettigelse og forpligtelser .....	19
5.3.1	Oversigt over kriterier for støtteberettigelse .....	20
5.3.2	Landbrugsmæssigt drift forud for etablering.....	21
5.3.3	Oversigt over forpligtelser .....	21
5.3.3.1	Skovens areal.....	22
5.3.3.2	Mulighed for etablering af faunapassage .....	22
5.3.3.3	Skovens opbygning og arrondering .....	23
5.3.3.4	Plantning .....	23
5.3.3.5	Afstandskrav.....	24
5.3.3.6	Træartsvalg .....	24
5.3.3.7	Ydre løvskovbryn.....	25
5.3.3.8	Løvskov .....	26
5.3.3.9	Nåleskov.....	26
5.3.3.10	Kulturhegn .....	26
5.3.3.11	Anvendelse af pesticider og biocidholdige produkter i projektperioden .....	27
5.3.4	Andre forpligtelser.....	27
5.4	Fredskovspålægning.....	27
5.5	Frist for at afslutte projektet .....	28
<b>6.</b>	<b>I projektperioden .....</b>	<b>28</b>
6.1	Hvordan søger du om projektændring .....	28
6.2	Projektændring samtidig med udbetalingsanmodning.....	29
6.3	Hvis du vil søge om projektførlængelse .....	30
6.4	Hvis du vil overdrage dit tilsagn .....	30
6.5	Hvis du opgiver projektet .....	31
6.6	Skiltning.....	31
6.6.1	Krav til fysisk skiltning.....	32
6.6.1.1	I projektperioden.....	32

6.6.1.2	I opretholdelsesperioden .....	32
6.6.2	Krav til skiltning på erhvervsmæssig hjemmeside .....	33
6.6.3	Hvor finder man logoer og tekst? .....	33
<b>7.</b>	<b>Kontrol af dit projekt og udbetaling af tilskud .....</b>	<b>34</b>
7.1	Udbetaling .....	34
7.1.1	Hvilke bilag skal du sende med .....	35
7.1.2	Frist for at søge om udbetaling .....	35
7.1.3	Modregning .....	35
7.1.4	NemKonto .....	36
7.1.5	SKAT .....	36
7.2	Kontrol .....	36
7.2.1	Vi afsyner dit projekt inden udbetaling .....	37
7.3	Krav til opbevaring af dokumentation .....	37
<b>8.</b>	<b>Opretholdelse af projektet .....</b>	<b>38</b>
8.1	Evaluering efter projektets afslutning .....	39
<b>9.</b>	<b>Bortfald af tilsagn og tilbagebetaling af tilskud .....</b>	<b>39</b>
9.1	Nedsættelse af tilskud .....	39
9.1.1	Vurdering af alvor, omfang, varighed og gentagelse .....	41
9.1.2	Manglende overholdelse af tidsfrister .....	41
9.1.3	Manglende overholdelse af kravet om skiltning .....	41
9.1.4	Manglende opretholdelse af projektet .....	42
9.1.5	Hvis du ikke opbevarer dokumenter .....	42
9.1.6	Beregning af nedsættelse af tilskud .....	42
9.2	Renter .....	44
9.3	Oplysningspligt .....	44
<b>10.</b>	<b>Grundbetaling under artikel 32 .....</b>	<b>45</b>
<b>11.</b>	<b>Yderligere oplysninger .....</b>	<b>46</b>
11.1	Sådan kommunikerer du med os .....	46
11.2	Kontakt .....	46
11.3	Hvis du vil klage .....	46
11.3.1	Sådan indhenter og behandler vi dine personoplysninger .....	46

11.3.2	Så længe beholder styrelsen oplysningerne .....	47
11.3.3	Retsgrundlag for behandling af personoplysninger .....	48
11.3.4	Dine rettigheder .....	48
<b>12.</b>	<b>Straffebestemmelser og svig .....</b>	<b>49</b>
12.1	Straffebestemmelser.....	49
12.2	Falsk bevismateriale og svindel med EU-midler.....	49
<b>13.</b>	<b>Force majeure .....</b>	<b>50</b>
<b>14.</b>	<b>Lovgrundlag.....</b>	<b>51</b>
14.1	Danske regler .....	51
14.1.1	Love og bekendtgørelser .....	51
14.1.2	Andre generelle danske regler .....	51
14.2	EU-regler .....	51
	<b>Ordliste.....</b>	<b>53</b>
	<b>Bilag 1.Prioriteringsskema .....</b>	<b>55</b>
	<b>Bilag 2.Træer og buske.....</b>	<b>56</b>
Bilag 2.1	Provenienser .....	56
Bilag 2.2	Liste med træ- og buskarter til skovbryn .....	59
	<b>Bilag 3.Hjemmehørende træarter .....</b>	<b>60</b>

# 1. Velkommen

Denne vejledning skal du bruge, når du ønsker at søge tilsagn om tilskud til privat skovrejsning. Her finder du bl.a. oplysninger om ordningens formål, hvem der kan søge, hvad du kan søge til, hvordan du søger, de forskellige krav som skal opfyldes, hvordan din ansøgning bliver behandlet, hvordan du får udbetalt dit tilskud, og hvordan dit projekt bliver kontrolleret.

Du kan finde yderligere information på [Landbrugsstyrelsens Tilskudsguide under ordningen tilskud til privat skovrejsning](#).

Reformen af EU's fælles landbrugspolitik (CAP) skulle være trådt i kraft fra 2021, men er udskudt til 2023. Derfor er det eksisterende landdistriktsprogram (2014-2020) forlænget til og med 2022.

Vi forlænger landdistriktsprogrammet (2014-2020) til og med 2023 for tilskudsordningen privat skovrejsning.

Tilskudsordningen for privat skovrejsning er en del af det danske landdistriktsprogram 2014-2020 (LDP), der har til formål at udvikle landdistrikterne. Det gør man bl.a. ved at forbedre landbrugets konkurrenceevne, styrke indsatsen for at forbedre klimaet, bruge naturens ressourcer bæredygtigt og skabe en balanceret udvikling i landdistrikterne.

**LDP 2020**



## 2. Om ordningen

Landbrugsstyrelsen administrerer ordningen og træffer afgørelse om tilskud, kontrol og udbetaling. Vi modtager ansøgninger om tilskud til skovrejsningsprojekter, prioriterer projekterne og træffer afgørelse om tildeling af tilskud (tilsagn eller afslag), modtager anmodning om udbetaling, afsyner eller kontrollerer dit projekt og udbetaler tilskud.

### 2.1 Formålet med ordningen

Formålet er at etablere nye skove, der forbedrer vandmiljøet og naturen. Det gør man ved at reducere kvælstof til søer, fjorde og/eller indre farvande, på privatejede landbrugsarealer. Derudover skal privat skovrejsning etablere nye skove, som beskytter drikkevandsressourcer eller binder kulstof. Indsatsen baseres på frivillig medvirken fra lodsejere.

### 2.2 Nyt siden sidste års ordning

- Ekstensive bevoksningstyper og skovbryn på op til 40 meter udgår.
- Ændrede bestemmelser til delarealer, f.eks. størrelseskrav.
- Ændret afstandskrav til bygning og have.
- Ny mulighed for at starte dit projekt efter ansøgning om tilskud er indsendt.
- Ny bestemmelse om plantetal i opretholdelsesperioden.

Vær også opmærksom på, hvad der gælder i skovlovens vejledning for pålæggelse af fredskovspligt på ny skov under § 4.

### 2.3 Afsatte midler

Til ansøgningsrunden 2022 er der afsat i alt 70,0 mio. kr. til ordningen.

### 2.4 Hvordan finansieres projekterne

- **Landbrugsstyrelsens tilskud:** Landbrugsstyrelsens tilskud til projekter under ordningen for privat skovrejsning finansieres af EU (100 procent) via Den Europæiske Landbrugsfond for Udvikling af Landdistrikterne (ELFUL).
- **Anden offentlig, national medfinansiering:** Det er under denne ordning ikke muligt at medfinansiere skovrejsningsprojekter med andre offentlige, nationale midler, som f.eks. midler fra en region, en offentlig fond eller tilskud i form af garanti, kaution eller lignende.
- **Andre EU-tilskud:** Du kan ikke få tilskud til udgifter, som du får EU-tilskud til under en anden ordning eller på anden måde.



## 2.5 Vigtige datoer

Du kan få et overblik over vigtige tidspunkter og frister i tabellen.

**Tablet 2.1.** Vigtige datoer

Tidspunkt	Hvad sker?
29. juni 2022	Bekendtgørelsen for ordningen offentliggøres
30. juni 2022	Vejledningen for ordningen offentliggøres
1. juli 2022	Ansøgningsrunden åbner
30. september 2022 kl. 23:59	Frist for rettidig modtagelse af ansøgning om tilsagn om tilskud til privat skovrejsning 2022

Før projektet	Under projektet	Efter projektet
<p><b>Kapitel 3</b> Er ordningen relevant for dig</p> <p><b>Kapitel 4</b> Hvordan søger du om tilskud</p>	<p><b>Kapitel 5</b> Hvis du får tilsagn</p> <p><b>Kapitel 6</b> I projektperioden</p>	<p><b>Kapitel 7</b> Kontrol og udbetaling af tilskud</p> <p><b>Kapitel 8</b> Opretholdelse af projektet</p>
<p>ANSØGNINGSPERIODE</p> <p>1. juli 2022 – 30. september 2022.</p>	<p>PROJEKTPERIODE</p> <p>Dit tilsagn gælder i to år fra du modtager det. Dog kan du for egen regning og risiko påbegynde skovrejsningsprojektet, når ansøgningen er sendt ind.</p>	<p>OPRETHOLDELSESPRIODE</p> <p>Du opretholder din investering i 5 år efter du har modtaget din slutudbetaling og gemmer bilag i 5 ½ år.</p>
<p>Vi offentliggør information om ordningen på <a href="http://www.lbst.dk">www.lbst.dk</a> i juni 2022.</p> <p>Vi behandler ansøgninger og sender afgørelser om tilsagn eller afslag efter 30. september 2022.</p>	<p>Du kan påbegynde dit projekt, når du har ansøgt. Du gennemfører dit projekt i overensstemmelse med dit tilsagn.</p>	<p>Vi kontrollerer dit projekt, når du har indsendt din udbetalingsansøgning, og inden vi udbetaler dit tilskud.</p>

## 3. Er ordningen relevant for dig?

I dette kapitel kan du læse om, hvem der kan søge tilskudsordningen, og hvad du kan få tilskud til. Vi anbefaler, at du læser dette kapitel grundigt og sætter dig ind i, om ordningen er relevant for dig, inden du går i gang med at udarbejde en ansøgning.

Herunder kan du se en tidslinje med vigtige datoer i fasen før projektstart. Der er også nævnt nogle forhold, som du skal være specielt opmærksom på, før du går i gang med dit projekt.



### 3.1 Hvem kan søge, og hvem kan ikke søge?

Kun private ejere af landbrugsjord kan søge tilsagn om tilskud:

- En privat ejer
- Et selskab
- En fond
- En forening eller lignende.

Det er kun den, der står som ejer af landbrugsarealet i Tingbogen eller kan dokumentere sit ejerskab via et skøde eller en købskontrakt, der kan søge tilskud til privat skovrejsning. Det betyder bl.a., at hvis en forening ansøger om tilskud til skovrejsning, skal det være foreningen, der står som ejer af jorden.

Hvis jorden for nylig er opkøbt, er en del af jordfordeling eller under ændring af matrikulære grænser, er det vigtigt, at du indsender skødet eller købskontrakten sammen med ansøgningen.

gen som dokumentation for ejerforhold. Det betyder, at hvis landbrugsarealet ifølge Tingbogen ejes personligt, kan der udelukkende gives tilsagn og dermed udbetales til det CPR-nr., som er tilknyttet den personlige ejers NemKonto.

Hvis man ejer en enkeltmandsvirksomhed, der allerede er registeret som støttemodtager i Landbrugsstyrelsen, kan der gives tilsagn om og udbetales tilskud til enkeltmandsvirksomhedens CVR-nr. og den dertil knyttede NemKonto. Hvis landbrugsarealet ifølge Tingbogen ejes af et selskab, udbetales der udelukkende til selskabets NemKonto.

Følgende grupper kan ikke søge om eller modtage tilskud fra denne ordning:

- Offentlige myndigheder
- Menighedsråd
- Præsteembeder
- Koncessionerede selskaber, samt selskaber, der modtager tilskud til særlig pleje fra det offentlige.

### **3.2 Brug af konsulent**

Du må gerne indgå i et samarbejde med en konsulentvirksomhed til dit skovrejsningsprojekt.

Dog skal du være opmærksom på, at eventuelle udgifter til udarbejdelse eller varetagelse af din ansøgning om tilskud til privat skovrejsning hos Landbrugsstyrelsen ikke er tilskudsberettigede.

Det vil sige, at du må gerne indgå i en aftale med en konsulentvirksomhed om hjælp til selve ansøgningen, men vær opmærksom på, at du først må indgå bindende aftaler om resten af dit skovrejsningsprojekt, når du har indsendt ansøgningen. F. eks. må du ikke indgå i bindende aftaler om køb af planter inden ansøgningen er indsendt.

### **3.3 Hvad kan du få tilskud til?**

- Anlæg af skov uden anvendelse af pesticider og biocidholdige produkter.
- Indkøb og opsætning af hegn til at beskytte skovrejsningen mod vildt.
- Forhøjet tilskud til anlæg og pleje uden brug af dybdegående jordbearbejdning.

Landbrugsstyrelsen kan give tilsagn om tilskud på baggrund af standardsatser. Tilskudssatserne fremgår af tabel 3.1 nedenfor.

**Tabel 3.1** Tilskudssatser.

Tilskudsformer	Tilskudssats
<b>A. Anlæg og pleje af skov uden anvendelse af pesticider eller kemiske vildtafværgningsmidler</b>	
Plantning af løvskov eller løvskovbryn	28.000 kr./ha
Plantning af nåleskov	12.000 kr./ha
Naturlig tilgroning	0 kr./ha
Utilplantet / åbent areal	0 kr./ha
<b>B. Anlæg og pleje uden brug af dybdegående jordbearbejdning*</b>	
Plantning uden brug af dybdegående jordbearbejdning	4.000 kr./ha
<b>C. Tilskud til opsætning, vedligehold og nedtagning af kulturhegn**</b>	
	15 kr./m

\* På arealer, der tilplantes, kan du opnå et forhøjet tilskud på 4.000 kr./ha til anlæg og pleje uden brug af dybdegående jordbearbejdning.

\*\* Tilskud til opsætning, vedligehold og nedtagning af kulturhegn kan også gives til arealer med naturlig tilgroning.

### 3.4 Oversigt over projekter, som du ikke kan få tilskud til

Tilsagn om tilskud kan ikke gives til:

- Projekter, hvori der indgår investeringer, modtager eller tidligere modtaget fra andre EU-tilskud, tilskud fra anden offentlig myndighed eller tilskud under en anden tilskudsordning fra Landbrugsstyrelsen.
- Projekter vedrørende aktiviteter, som du har igangsat, inden du har ansøgt om tilskud.
- Projekter vedrørende aktiviteter, som du er forpligtet til at gennemføre i medfør af anden lovgivning.
- Projekter vedrørende aktiviteter, som du i forvejen er forpligtiget over for offentlig myndighed til gennemføre.
- Projekter hvor projektarealet allerede er bevokset med skov.
- Projekter hvor projektarealet er fredskovspligtigt, medmindre det fremgår af en afgørelse om fredskovspligt på arealet efter skovlovens § 4, at dette ikke er til hinder for at opnå tilsagn om tilskud til skovrejsning på arealet.
- Projekter hvor projektarealet anvendes som puljeskov efter regler udstedt i medfør af skovlovens § 39.
- Du kan ikke få tilskud, hvis projektarealet er omfattet af en servitut, der forhindrer, at der kan rejses skov.
- Der kan ikke gives tilsagn om tilskud til arealer, der ligger i et område, hvor skovrejsning er uønsket efter kommuneplanen, medmindre der er opnået dispensation til skovrejsningen efter regler udstedt i medfør af bekendtgørelse om drift af landbrugsjorder.
- Arealer der ikke har været i erhvervsmæssig landbrugsdrift.

Listen er ikke udtømmende.

## 4. Hvordan søger du om tilskud?

Dette kapitel indeholder de ting, du skal vide og gøre, når du vil søge tilskud under ordningen.

### 4.1 Ansøgningsfrist

Du kan indsende din ansøgning fra 1. juli 2022, og vi skal have modtaget din ansøgning i Landbrugsstyrelsen 30. september 2022 kl. 23.59

#### Ansøgningsperiode

Den 1. juli 2022 – den 30. september 2022, kl. 23.59.

### 4.2 Sådan søger du om tilskud

Du skal sende din ansøgning om tilsagn om tilskud til [privat skovrejsning via Tast Selv](#). Du kan også finde link til Tast Selv på Landbrugsstyrelsens hjemmeside under tilskud til privat skovrejsning.

Du udfylder ansøgningskemaet direkte i den digitale ansøgning. Du vil trin for trin blive ledt gennem, hvordan du udfylder ansøgningskemaet. Samtidig skal du indtegne dit projekt i Internettet Markkort (IMK) og vedhæfte de nødvendige bilag. Hvis du ansøger om tilskud til flere projektarealer, skal du indgive en ansøgning for hvert projektareal.

### 4.3 Hvem udfylder ansøgningskemaet?

Den digitale ansøgning kan udfyldes på to forskellige måder:

- Du udfylder som ansøger selv ansøgningen. Du logger på Tast Selv med digital signatur (NemID), udfylder ansøgningen og indsender den vedhæftet de nødvendige bilag. Hvis du ikke i forvejen har et NemID, kan dette nemt og gratis bestilles på [nemid.nu](#). Vær opmærksom på, det tager 5-10 dage at få et NemID tilsendt med posten.

Du bærer selv ansvaret for anskaffelse af NemID. Hvis du alene på grund af manglende NemID ikke kan indsende din ansøgning inden ansøgningsfristen, anser vi det ikke som et særligt tilfælde, der kan begrunde en dispensation fra ansøgningsfristen.

- En konsulent, som du giver fuldmagt, udfylder ansøgningen. Du skal selv oprette en fuldmagt til konsulenten i Tast Selv. Du kan kun give fuldmagt til en konsulentvirksomhed, ikke til en enkeltperson ansat i virksomheden. Når konsulenten logger på Tast Selv med sin virksomheds NemID, kan konsulenten ansøge på dine vegne.

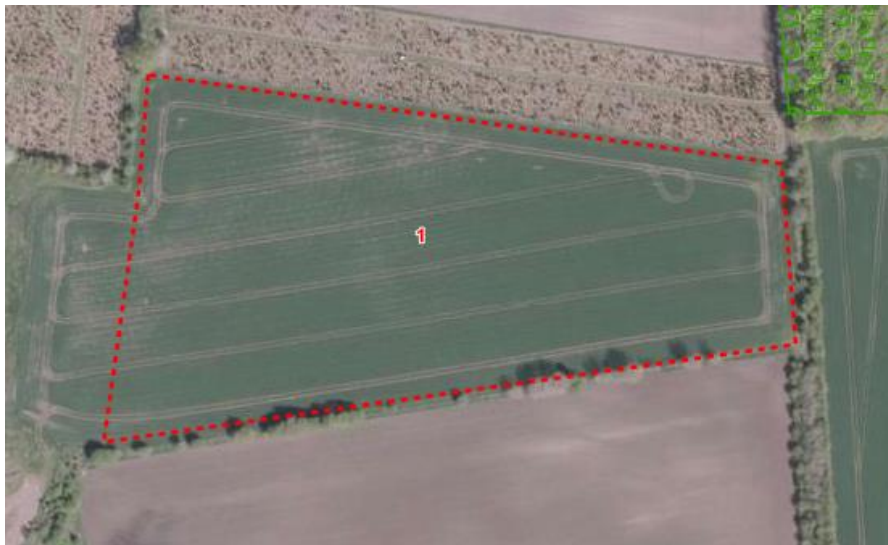
#### 4.4 Hvad skal din ansøgning indeholde?

Din ansøgning skal indeholde:

- Ansøgningskema, med de krævede oplysninger om ansøger og ejendom samt projekt.
- Indtegning af marker i IMK, som indgår i projektarealet.
- Skovkort og tilplantningsplan.
- Nødvendige tilladelser og dispensationer fra offentlige myndigheder.
- Udtalelse fra det arkæologisk ansvarlige museum.

##### 4.4.1 Hvad er et projektareal?

Et projektareal er de samlede tilplantede delarealer, som indtegnes i IMK i forbindelse med ansøgning om tilskud til skovrejsning. Du kan kun indsende én ansøgning for hvert projektareal. Projektarealet svarer her til ét enkelt delareal indtegnet med rød stiplede linje i IMK. Se billedet nedenfor.



På billedet nedenfor kan du se et eksempel på et projektareal, der omfatter flere delarealer.



#### 4.4.2 Indtegning af skovrejsningsarealer i IMK

Ansøgningen skal tilknyttes et digitalt kort (markkort) i IMK. Markkortet skal i dit skovrejsningsprojekt henholdsvis vise:

- Arealer med plantning af løvskov/løvskovbryn
- Arealer med plantning af nåleskov.
- Arealer med naturlig tilgroning.

Det kan være nødvendigt at opdele indtegningen af et delareal, da der ikke kan indtegnes på tværs af markblokgrænser.

Indtegningen i IMK er udgangspunktet for Landbrugsstyrelsens sagsbehandling i forhold til senere kontrol og udbetaling af tilskud til privat skovrejsning og eventuel udbetaling af grundbetaling. Hvis der sker ændringer i arealets størrelse og beliggenhed, kan du opdatere indtegningen i forbindelse med ansøgning om ændring af projektet eller anmodning om udbetaling via Tast Selv.

#### 4.4.3 Skovkort og tilplantningsplan

Skovkort og tilplantningsplan kan kombineres i det samme kort. Hvis du ønsker at oplyse om hegnslængde eller areal på skovkortet eller tilplantningsplanen, skal disse stemme overens med ansøgningen.

**Skovkortet:** Vi anbefaler, at du vedhæfter skovkortet i PDF-format med et målestoksforhold på 1:4.000 eller større.

Skovkortet skal som minimum indeholde følgende:

- Fredskovsrids i form af et kort, som viser forslag til den ydre afgrænsning af det eller de arealer, der ønskes pålagt fredskovspligt, hvis de ikke allerede er fredskovspligtige.
- Placering af eventuelt hegn.
- Arealer der tilplantes.
- Arealer til naturlig tilgroning.
- Utilplantede arealer.
- Veje og bygninger.
- Eksisterende bevoksninger, der ønskes medtaget i fredskovsplikten.
- Matrikulære grænser, matrikelnumre og ejerlav.

Hvis du ansøger om tilskud til flere projektarealer, skal der vedhæftes skovkort til det enkelte projektareal. Et projektareal består af et eller flere delarealer.

**Tilplantningsplanen:** Vi anbefaler, at du vedhæfter skovkortet i PDF-format med et målestoksforhold på 1:4.000 eller større. Tilplantningsplanen skal som minimum vise arealer med henholdsvis løvskovbryn, løvskov, nåleskov, arealer udlagt til naturlig tilgroning og utilplantede arealer i projektet. Du skal angive den dominerende hovedtræart i kerneskov.

#### 4.4.4 Tilladelser m.m. fra offentlige myndigheder og museum

Du skal indhente de nødvendige udtalelser, tilladelser og dispensationer fra offentlige myndigheder til at gennemføre projektet. Sørg for at vedlægge de originale e-mails fra tredjeparten, så deres signatur fremgår i den eventuelle dispensation. Det anbefales at indhente tilladelser m.m. i god tid.

Det kan være nødvendigt at indhente yderligere tilladelser og dispensationer, som vedlægges ansøgningen – f.eks. fra forsyningsselskaber, hvis der findes ledningsanlæg, så som højspændingsledninger eller vandledninger, som har betydning for dit skovrejsningsprojekt.

Du skal sørge for, at dit skovrejsningsprojekt svarer til det, kommune og museum m.fl. har godkendt, før du indsender din ansøgning. Du kan kun opnå tilsagn om tilskud til de dele af dit skovrejsningsprojekt, som er i overensstemmelse med de medsendte tilladelser m.m. fra offentlige myndigheder, herunder kommune og museum.

Du behøver ikke afvente udløbet af eventuelle klagefrister for afgørelser fra offentlige myndigheder eller museer, før du indsender ansøgningen. Optages der klagesagsbehandling af en eller flere afgørelser, skal du meddele det til Landbrugsstyrelsen. Et eventuelt tilsagn vil være betinget af klagens afgørelse.

Har du ikke indhentet de nødvendige tilladelser m.m. til dit skovrejsningsprojekt og indsendt dem sammen med din ansøgning om tilskud til privat skovrejsning, kan din ansøgning blive afvist.

Hvis projektet ligger i mere end én kommune eller inden for mere end ét museum med arkæologisk ansvars geografiske område eller berører flere relevante offentlige myndigheder, skal nødvendige tilladelser m.m. indhentes fra alle de berørte myndigheder og museer – og vedlægges ansøgningen.



#### **4.4.5 Nødvendige tilladelser og dispensationer fra kommune**

Du skal indhente de nødvendige tilladelser og dispensationer fra kommunen til dit skovrejsningsprojekt. Formålet med indhentning af tilladelser og dispensationer er bl.a. at sikre, at der ikke er lovgivning, fysisk planlægning, beskyttelseszoner, byggelinjer, servitutter eller anden regulering, som er til hinder for, at projektarealet bliver fredskovspligtigt. Som udgangspunkt er en afgørelse efter jordressourcebekendtgørelsen og en afgørelse med screenings-skema efter Vurdering af Virkning på Miljøet (VVM) nødvendig. Hvis dit skovrejsningsprojekt er beliggende i et negativt skovrejsningsområde, er det også nødvendigt, at du har indhentet en dispensation.

På Tilskudsguiden kan du finde udkast til en standardskrivelse, som du kan anvende, når du ansøger kommunen om at vurdere dit projekt samt nødvendige dispensationer og tilladelser.

Når du er klar til at indsende din ansøgningen, skal du sørge for at de nødvendige tilladelser og dispensationer fra kommunen er vedhæftet din ansøgning.

#### **4.4.6 Udtalelse fra det arkæologiske ansvarlige museum**

Du skal bede museet med arkæologisk ansvar i dit område om en udtalelse vedrørende gennemførelse af projektet. Du skal vedlægge udtalelsen til din ansøgning, før du indsender ansøgningen.

Fortidsminder og arkæologiske fund er beskyttede, jf. museumsloven. Arkæologiske interesser og beskyttede fortidsminder skal være defineret på projektarealet, således at kulturarven sikres i forbindelse med den fysiske planlægning. Er det ikke muligt at sikre fortidsminderne, skal der, jf. museumsloven, foretages en arkæologisk undersøgelse.

Museet vil foretage arkivalsk kontrol, når du henvender dig vedrørende dit skovrejsningsprojekt og udarbejde en udtalelse om, hvorvidt der er registrerede fortidsminder på arealet, eller om det ligger inden for et kulturarvsareal.

Hvis der er kendte fortidsminder på arealet eller det ligger inden for et kulturarvsareal, kan museet kræve, at der foretages en arkæologisk forundersøgelse for at lokalisere og afgrænse de væsentlige fortidsminder med henblik på, at de friholdes fra beplantning. Det er ikke tilladt at foretage tilplantning på beskyttede fortidsminder. Hvis der stilles krav om arkæologiske forundersøgelser, skal disse være gennemført, før du kan udnytte et eventuelt tilsagn om tilskud til privat skovrejsning.

Du kan finde et udkast til en standardskrivelse til museet i tilskudsguiden. Standardskrivelsen kan du anvende, når du skal bede museet om en udtalelse vedrørende dit projekt.

#### **4.4.7 Anden relevant myndighed**

For at betrygge, at tilsagnet om tilskud til privat skovrejsning bliver tildelt et projektareal, som vil resultere i skov i fremtiden, er det nødvendigt at hele projektarealet bliver gennemgået. Det er for at sikre, at jorden kan tilplantes, uden at det er i modstrid med andre myndigheder, anlæg og lignende.

Listen for hvilke myndigheder, der kan være nødvendige at inddrage, vil variere i mellem projektarealerne. Som udgangspunkt er det en god ide at undersøge om der er servitutter, fredninger eller anden relevant lovgivning, der kan påvirke projektet og dets udformning.

## 4.5 Hvornår må du påbegynde projektet?

Når du har indsendt din ansøgning om tilskud til dit skovrejsningsprojekt, må du gå i gang med projektet for egen regning og risiko.

Du skal være opmærksom på, at dit tilsagn om tilskud til skovrejsning kan helt eller delvist bortfalde uden videre, hvis du får afslag på ansøgningen om fredskovspligt efter skovloven.

Projektet er ikke tilskudsberettiget, hvis du inden din ansøgning om tilsagn har:

- Bestilt materialer, planter og ydelser til projektet.
- Indgået bindende aftaler med leverandører af varer eller ydelser til projektet.
- Fået leveret varer og ydelser til projektet.
- Betalt udgifter til projektet, herunder forudbetaling.

Det ovenstående indebærer ikke udgifter til udarbejdelse af projektmateriale til brug for ansøgning om tilskud til skovrejsning.

Du må ikke indgå en bindende aftale med en leverandør, konsulent eller samarbejdspartner om at gennemføre dit skovrejsningsprojekt, før du har ansøgt om tilskud.

Som følge af ovenstående skal du sørge for at gemme dokumentation for:

- Bestillinger og aftaler
- Levering og afholdelse af udgifter vedrørende materialer, planter og ydelser til dit skovrejsningsprojekt

## 4.6 Sådan prioriterer vi og træffer vi afgørelse

### 4.6.1 Prioriteringsmodellen

Vi skal udvælge og støtte de projekter, der giver størst effekt i forhold til formålet med ordningen, uanset om der er søgt om færre penge, end der er afsat til ordningen. Vi har fastsat en model for prioritering af ansøgningerne, hvor vi lægger vægt på følgende prioriteringskriterier:

#### **Prioriteringskriterier:**

- Beliggenhed inden for delvandopland med indsatsbehov for privat skovrejsning.
- Omkostningseffektivitet i form af projektets pris pr. kg fjernet kvælstof pr. år.
- Kulstofbinding.
- Beliggenhed inden for områder med særlige drikkevandsinteresser eller områder med indvindingsoplande til almene vandforsyninger.
- Beliggenhed inden for delvandopland med indsatsbehov for privat skovrejsning og jordbearbejdning.

Vi tildeler en pointscore ud fra de 5 ovenstående kriterier se nærmere i Bilag 1 Prioriterings-skema.

I tilfælde hvor flere projekter inden for et delvandopland, overstiger det samlede resterende indsats behov for privat skovrejsning, prioriteres projekterne efter faldende pointscore, indtil det samlede resterende indsatsbehov for privat skovrejsning i det pågældende delvandopland er nået.

Du skal som ansøger være opmærksom på, at hvis indsatsbehovet inden for et delvandopland opbruges for privat skovrejsning efter ansøgningsperiodens afslutning, kan pointscoren for din ansøgning blive genberegnet svarende til, at projektet er beliggende i et delvandopland uden indsatsbehov.

Du skal indsende én ansøgning for hvert projektareal, således at vi kan prioritere projekterne i forhold til hinanden.

## 4.7 Svarproces

Når vi har behandlet din ansøgning og truffet afgørelse om tilsagn eller afslag på dit projekt, sender vi afgørelsen til dig. Du vil kunne finde alle vores afgørelser vedrørende dit projekt i Tast Selv.

- Hvis du får tilsagn om tilskud til dit projekt, modtager du et tilsagnsbrev. Tilsagnet indeholder det godkendte tilskud til projektet samt vilkår.
- Hvis du får afslag på ansøgningen om tilskud til dit projekt, modtager du et afslagsbrev med begrundelse inkl. henvisning til lovgrundlag samt en klagevejledning.

### Årsager til at du vil få afslag på din ansøgning:

- Din ansøgning ikke er tilstrækkeligt oplyst.
- Du har givet urigtige eller vildledende oplysninger eller har fortiet oplysninger, der har betydning for sagens afgørelse.
- Dit projekt opfylder ikke betingelserne for tilsagn.
- De bevillingsmæssige rammer er opbrugt.

## 4.8 Godt at vide om din ansøgning

- Du kan kun indgive én ansøgning for hvert projektareal.
- Du kan i hele ansøgningsperioden ændre i din ansøgning og dit projekt i Tast Selv. Når ansøgningsfristen er udløbet, kan du ikke længere indsende ændringer til din ansøgninger eller dit projekt, medmindre vi sender projektet i høring hos dig.
- Den sidst indsendte version af ansøgningsskemaet, som er modtaget inden ansøgningsfristens udløb, er den ansøgning, vi bruger til sagsbehandling, og som vi lægger til grund for vores afgørelse af, om du kan få tilsagn om tilskud.
- Efter ansøgningsfristens udløb kan du ikke udvide din ansøgning til at omfatte større arealer, mere hegn eller et højere tilskudsbeløb.
- Vi anbefaler, at når du indtegner dit projekt i IMK, at du zoomer ind til f.eks. 1:200. Kontroller, at projektet udelukkende ligger på egne matrikler.
- Tast Selv kan nogle gange være lukket. På vores Landbrugsstyrelsens hjemmeside under [Driftsstatus](#) kan du finde mere information om lukning af Tast Selv. Desuden

kan du se den aktuelle driftsstatus for projektstøtteordninger i Tast Selv. Fra tid til anden opstår fejl og u hensigtsmæssigheder i Tast Selv. Du kan sende en fejlmelding via vores hjemmeside [lbst.dk/driftsstatus/](http://lbst.dk/driftsstatus/).

- Der kan dispenseres fra ansøgningsfristen, hvis der er tale om ganske særlige forhold, så som IT-fejl i Tast Selv.
- Når ansøgningen er indsendt, er det en god ide at sørge for, at antal delarealer(marker) og dets navne forbliver ens, hvis du senere hen ønsker at lave en ændringsanmodning.
- Vi sender dig et kvitteringsbrev, når vi har modtaget din ansøgning. Når du sender din ansøgning via Tast Selv, bliver kvitteringsbrevet sendt automatisk lige efter, at du har sendt din ansøgning.

## 5. Hvis du får tilsagn

I dette kapitel kan du læse om, hvad du skal gøre, hvis du får tilsagn om tilskud. Kapitlet indeholder også information om, hvad du skal være opmærksom på, når du beder om udbetaling af tilskud.

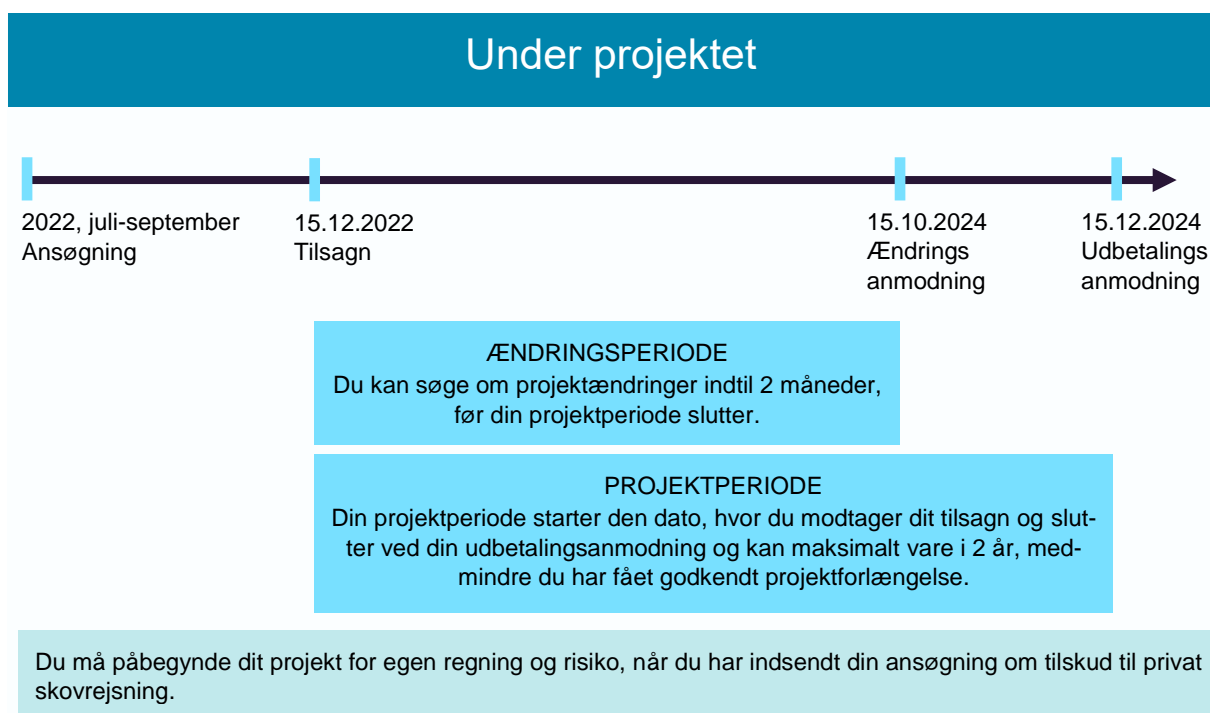
### 5.1 Besked om afgørelse om tilsagn

Når vi har behandlet din ansøgning og truffet beslutning om, at du får tilsagn eller afslag om tilskud til dit projekt, sender vi afgørelsen til dig.

- Vi fastsætter projektperioden i tilsagnet.
- Projektperioden starter den dato, du modtager tilsagn om tilskud fra Landbrugsstyrelsen.
- Projektperioden er som udgangspunkt 2 år. Det betyder, at du fra den dato, hvor du modtager tilsagn om tilskud, har 2 år til at gennemføre og indsende anmodning om udbetaling af tilskud til projektet til Landbrugsstyrelsen.

Nedenfor kan du se et eksempel på en projektperiode.

I Figur 5.1 kan du se et eksempel på en tidslinje, og hvilke ting du skal være opmærksom på, når du får tilsagn og projektet går i gang.



Figur 5.1 Er et eksempel på en tidslinje af hvornår elementer som indgår i projektperioden skal behandles.

## 5.2 Hvem er tilsagnshaver?

Tilsagnshaver er den fysiske eller juridiske person, der:

- Søger tilsagn om tilskud.
- Modtager tilsagnet.
- Afholder udgifterne i projektet.
- Søger om udbetaling af tilskud.
- Modtager tilskuddet.
- Opretholder investeringerne.

## 5.3 Kriterier for støtteberettigelse og forpligtelser

Ifølge EU skal der være administrative sanktioner for ordningen privat skovrejsning, fordi den hører under Landdistriktsprogrammet (LDP). EU-reglerne betyder, at vi sonder mellem kriterier og forpligtelser for støtteberettigelse. Du kan læse mere om disse i næste afsnit.

Kriterier for støtteberettigelse er grundlæggende betingelser, der skal være opfyldt for, at en ansøger kan opnå tilsagn om tilskud. Det kan også være kriterier, der først skal opfyldes, efter tilsagn er givet. Kriterier for støtteberettigelse skal under alle omstændigheder overholdes i hele tilsagnsperioden (projekt- og opretholdelsesperioden). Ved manglende opfyldelse af et eller flere kriterier for støtteberettigelse, træffer vi ud fra en konkret vurdering afgørelse, om helt eller delvist bortfald af tilsagn og tilbagebetaling af tilskud.

Ved manglende opfyldelse af en forpligtelse, kan Landbrugsstyrelsen træffe afgørelse om hel eller delvis nedsættelse af tilskud på baggrund af en konkret vurdering. Hvis tilskuddet nedsættes helt, træffer Landbrugsstyrelsen samtidig afgørelse om, at tilsagnet bortfalder.

### 5.3.1 Oversigt over kriterier for støtteberettigelse

- Projektet må ikke påbegyndes, før du har indsendt din ansøgning om tilsagn om tilskud til privat skovrejsning.
- Sikre at projektet etableres på dit eget areal.
- Du har opnået de nødvendige tilladelser og dispensationer til projektet fra offentlige myndigheder og andre interessenter, inden du sender din ansøgning om tilsagn om tilskud til privat skovrejsning til os. Dette omfatter ikke fredskovsafgørelse efter skovloven.
- Der skal anlægges skov på minimum 2,00 ha inden for projektarealet.
- Projektarealet skal have været i erhvervsmæssig landbrugsdrift i hele kalenderåret forud for ansøgningsåret og indtil anlæg af skoven påbegyndes eller have været udtaget af drift med tilskud til miljøvenligt landbrug efter regler udstedt under et landdistriktsprogram eller efter grundbetalingsordningen efter regler udstedt i medfør af landbrugsstøtteleven.
- Projektarealet er ikke bevokset med skov, læhegn, krat og remiser på ansøgnings-tidspunktet.
- Projektet må ikke allerede være fredskovspligtigt, medmindre det fremgår af en afgørelse om fredskovspligt på arealet ikke er til hinder for at opnå tilsagn om tilskud til skovrejsning.
- Projektarealet anvendes ikke som puljeskov.
- Projektarealet er ikke omfattet af en servitut, der forhindrer at der kan rejses skov.
- Ansøger er ikke forpligtet til at gennemføre projektet i henhold til anden lovgivning eller tinglyste servitutter på arealer, der indgår i projektet.
- Ansøger har ikke indgået driftsoverenskomst med en offentlig myndighed eller modtager driftstilskud fra en offentlig myndighed for arealer, der indgår i projektet.
- Ansøger modtager ikke eller har ikke tidligere modtaget tilskud finansieret af EU til samme projekt.
- Ansøger modtager ikke eller har ikke modtaget tilskud til samme projekt fra anden offentlig myndighed.

#### **Bortfald af tilsagn om tilskud samt tilbagebetaling af tilskud ved overtrædelse af støtteberettigelseskriterier.**

Hvis ét eller flere af ovenstående kriterier ikke er opfyldt, kan vi træffe afgørelse om helt eller delvist bortfald af tilsagnet og tilbagebetaling af tilskuddet.

### 5.3.2 Landbrugsmæssig drift forud for etablering

Tilskuddet ydes til arealer, der er i landbrugsmæssig drift. Projektarealet skal have været i erhvervsmæssig landbrugsdrift i hele det forgangne år samt indeværende år og indtil anlæg af skoven påbegyndes. Ved landbrugsmæssig drift forstås, at arealerne har været anvendt til erhvervsmæssig dyrkning af afgrøder eller husdyrhold. Landbrugsjorden skal have bidraget til indkomsten for den, der drev jorden. Prydvækster, frugtplantager, skovlandbrug, pyntegrønt, juletræer, energiafgrøder og lignende bevoksning anses ikke for skov og disse anses derfor som landbrugsmæssig drift.

Ved juletræer i omdrift forstås en produktion, hvor arealet har været i kontinuerlig drift. Ved pyntegrønt i kort omdrift forstås en produktion, hvor træerne giver indtægt fra pyntegrønt. Begrebet kort omdrift er dels udtryk for, at træerne fældes før de er hugstmodne, og dels for perioden med rentable indtægtsmuligheder. Regnskabsbilag kan dokumentere, at der er landbrugsmæssig drift.

Arealer, der modtager grundbetalingsstøtte, kan medregnes, uanset om de dyrkes eller ej. Du skal som ansøger være opmærksom på at landbrugsjorden fortsat skal have indgået i den erhvervsmæssige landbrugsdrift. Det kan dokumenteres i form af eventuelle fakturaer, annoncer eller billeder med dyr og hegn.

### 5.3.3 Oversigt over forpligtelser

- Du ejer investeringerne i skovrejsningsprojektet.
- Gennemføre projektet i overensstemmelse med dit tilsagn og eventuelt senere godkendte ændringer, herunder i overensstemmelse med det anførte areal og hegns-længde i tilsagnet, den endeligt godkendte placering af skoven og eventuelle vilkår. Det betyder, at projektet skal leve op til samtlige prioriteringskriterier i hele projektperioden.
- Sikre, at projektet anlægges og plejes i projektperioden uden brug af pesticider eller biocidholdige produkter. Dette gælder dog ikke, hvis der på forhånd er givet skriftlig godkendelse til anvendelse af pesticider eller biocidholdige produkter fra Landbrugsstyrelsen. Der kan dog anvendes pesticider og biocidholdige produkter i dyrknings-sæsonen frem til d. 1 september forud for tilplantning, såfremt landbrugsarealet, hvor skoven skal anlægges forsat at er i landbrugsmæssig drift.
- Informere om EU-finansiering af projektet, herunder overholde kravene til skiltning. Se mere i afsnittet om *Skiltning*.
- Afslutte og indsende anmodning om udbetaling af tilskud til projektet til Landbrugsstyrelsen senest 2 år efter den dato, hvor du har modtaget tilsagn, medmindre vi her forinden har godkendt en forlængelse af projektperioden. Landbrugsstyrelsen nedsætter dit tilskud, hvis projektet afsluttes, og du indsender anmodning om udbetaling af tilskud senere. Modtager vi din anmodning om udbetaling af tilskud senere end 90 kalenderdage efter fristen, bortfalder dit tilsagn uden videre. Datoen, for hvornår projektet senest skal være afsluttet og udbetalingsanmodning indsendt, er angivet i dit tilsagn eller i senere godkendte ændringer.
- Sikre, at de realiserede investeringer i projektet er nye.
- Gennemføre projektet uden brug af dybdegående jordbearbejdning, hvis du har fået tilsagn om forhøjet tilskud til dette.
- Sikre, at projektarealet bliver pålagt fredskovspligt.

- Du er forpligtet til at anlægge en eller flere af følgende bevoksninger med følgende mindstekrav til antallet af levende vedplanter pr. ha.
  - Løvtræsbevoksninger: 4.000
  - Løvskovsbryn: 4.000
  - Nåletræsbevoksninger: 2.800

Der skal yderligere overholdes forpligtelser vedrørende:

### 5.3.3.1 Skovens areal

Der skal anlægges skov med minimum 2,00 ha tilplantet areal inden for projektarealet. Mindst to af følgende bevoksningstyper, skal udgøre det tilplantede areal (det tilskudsberettigede areal), hvori der skal indgå skovbryn og kerneskov:

- Løvskovbryn
- Løvskov
- Nåleskov

I det der udgør det tilplantede areal, kan medregnes spor med op til 6 meters bredde og utilplantede arealer på op til 0,1 ha. Dette er bl.a. af hensyn til våde arealer i terrænet, hvor tilplantning ikke er hensigtsmæssig. Spor inde i skoven på op til maksimalt 6 meter i bredden medregnes i arealerne med halvdelen til hver side. Plantetallet skal være opfyldt for hver af de tilgrænsende bevoksningslitraer, inklusive det halve spor. Spor uden for skovbrynet kan ikke medregnes.

Ubevoksede arealer på mere end 0,1 ha kan indgå i skoven, hvis de udgør en naturlig integreret og landskabelig helhed med de tilplantede skovarealer, men de kan ikke indgå i det tilskudsberettigede areal.

Arealer, der ikke tilplantes, såsom skovveje, søer, moser og andre udyrkede arealer, kan ikke medregnes i det tilskudsberettigede areal.

Den ydre grænse for det tilplantede arealer defineres til en afstand op til 1,5 m. fra de yderste planters stammer, med mindre der inden for denne afstand er en dyrkningsgrænse, som arealet kan afgrænses til. Grænsen mellem nål og løv lægges midt mellem stammerne af henholdsvis nål og løv.

### 5.3.3.2 Mulighed for etablering af faunapassage

Du har mulighed for at have faunapassager i dit skovrejsningsprojekter, men du skal være opmærksom på bredden og om arealet bliver tilplantet eller ej.

- Er faunapassagen op til 6 meter bred og utilplantet, kan den indgå i projektarealet, som er det tilskudsberettigede areal. Hvis du vælger, at arealet skal være utilplantet, skal du være opmærksom på, at plantetallet skal være tilstede på det resterende areal.
- Hvis faunapassagen er mere end 6 meter bred og er utilplantet, anses den for at være et lysåbent areal. Det betyder, at faunapassagen skal tegnes ud af projektarealet.
- Hvis faunapassagen er mere end 6 meter bred og tilplantet, skal den ikke tegnes ud af det tilskudsberettigede areal. I så fald skal du være opmærksom på, at der kan opstå behov for efterbedring for at opretholde plantetallet og øvrige forpligtelser.



### 5.3.3.3 Skovens opbygning og arrondering

De enkelte delarealer skal være sammenhængende, velarronderet og tilpasset de landskabelige og terrænmæssige forhold på lokaliteten.

Ved plantningen skal vedplanterne plantes, så de er jævnt fordelt i delarealerne. Herved menes der at mindstekravet til plantetallet skal dække hele arealet i det enkelte delareal og indblandingerne skal dække hele arealet i den enkelte bevoksningslitra. Ved bevoksningslitra menes en kultur, der drives ensartet.

Op til 10 % af det enkelte delareal kan anlægges ved naturlig tilgroning.

Ubevoksede arealer kan indgå i skovens opbygning, såfremt de kan pålægges fredskovspligt og drives efter skovlovens regler. Det betyder, at ubevoksede arealer uden fredskovspligt ikke må være omsluttet af fredskovspligtige arealer, med mindre det ubevoksede areal ligger i direkte tilknytning til eksisterende bebyggelse.

Som hovedregel skal bredden af det enkelte delareal være mindst 40 meter bredt på hvert led.

Derudover skal der i mindst et delareal findes en kerneskov, som er et sammenhængende, bevokset skovområde, på mindst 50 meter gange 50 meter eksklusiv løvskovbryn. Formålet er, at skabe gunstige forhold for udvikling af skovklima, som er uden eller med lav randvirkning. Denne forpligtigelse kan fraviges, hvis der er arronderingsmæssige og landskabelige hensyn, som taler for det.

Projektarealet kan være opdelt i flere tilplantede delarealer af et ikke tilskudsberettiget areal og stadigvæk blive regnet for sammenhængende.

Hvis det enkelte tilplantede delareal er fritliggende, skal det tilplantede delareal være mindst 1,00 ha. Såfremt det tilplantede delareal grænser op til et eksisterende skovbevokset fredskovsareal eller et skovbevokset areal, der pålægges fredskovspligt, skal det samlede fredskovspligtige areal være på minimum 1 ha og være beliggende på samme samlede faste ejendom (SFE nr.). Dette er af hensyn til projektets fredskovspåbyggelse.

Hvis et delareal opdeles af bebyggelse, en større vej eller jernbane, regnes den i denne sammenhæng ikke for et sammenhængende delareal. Hvis et delareal bliver opdelt af et tracé, som er 12 meter bredt eller derunder, kan delarealet dog stadig blive beregnet for sammenhængende, hvis tilplantning ikke er mulig. Det forudsættes, at tracéet pålægges fredskovspligt, medmindre det er en udmatrikuleret vej.

### 5.3.3.4 Plantning

I forbindelse med anlæg eller pleje af skovrejsningsprojektet, må du ikke anvende dybdegående jordbearbejdning, hvis du har ansøgt om og opnået forhøjet tilskud til dit skovrejsningsprojekt. På projektarealet skal der findes mindst det antal levende vedplanter, som er angivet i tabellen nedenfor. Planterne skal være jævnt fordelte på de enkelte delarealer i projektet.

**Tabel 5.1** Mindstekrav til antallet af levende vedplanter.

Bevoksningstype	Antal planter pr. ha
Løvtræsbevoksning	4.000
Løvskovbryn	4.000
Nåletræsbevoksning	2.800
Naturlig tilgroning	0

### 5.3.3.5 Afstandskrav

Der gives ikke tilskud til skovrejsning inden for følgende afstande fra have og beboelse på enhver ejendom:

- 30 meter fra have eller beboelse der ligger øst og nord for skoven.
- 15 meter fra have eller beboelse der ligger vest og syd for skoven.

Der kan ikke dispenseres fra have og beboelseshensynet.

Hensynet til have og beboelse skal blandt andet sikre, at de nye skove rejst med tilskud ikke kommer til at forårsage gener eller skader på have og bygninger, f.eks. under stormvejr.

Med beboelse menes der bygninger, der er registreret til beboelse i Den Offentlige Informationsserver (OIS) / Bygnings- og Boligregistret (BBR).

#### Tilplantning ved vandboringer

Der kan gives tilskud til skovrejsning på arealer med almene drikkevandsboringer med 25 meters beskyttelseszoner omkring indvindingsboringer.

### 5.3.3.6 Træartsvalg

Du er forpligtet til at sikre, at der kun benyttes planter, som opfylder herkomstbestemmelserne vedrørende skovfrø og planter, hvis du anvender træarter, der optræder i bilag 2.1 Provenienser. Dette gælder dog ikke, hvis du anvender eget plantemateriale. Landbrugsstyrelsen kan give dispensation, såfremt der ikke kan skaffes provenienser omfattet af bilaget.

Der skal anvendes træarter, som er egnede på lokaliteten, se f.eks. hjemmesiden [plantevalg.dk](http://plantevalg.dk).

Du må ikke anvende planter af arterne bjergfyr, contortafyr, nobilis eller nordmannsgran. Du må ikke anvende planter opført i National-listen og EU-listen over invasive arter, jf. den til enhver tid gældende bekendtgørelse om forebyggelse og håndtering af introduktion og spredning af invasive ikkehjemmehørende arter på EU-listen og om en national liste med handelsforbud m.v. over for invasive arter.

Der må ikke anvendes træer til pyntegrønt, juletræer, energiafgrøder, skovlandbrug eller forædlede frugttræer og –buske, der er fremavlet med henblik på prydfornål eller frugtproduktion. Det betyder f.eks., at forædlede æblesorter kan ikke opnå tilskud, men det kan skovæble.

### 5.3.3.7 Ydre løvskovbryn

Der skal anlægges ydre skovbryn, som grænser op til kerneskovens i det enkelte delareal. Formålet er, at skovbrynet skal omkrænse kerneskovens for at opfylde sin beskyttende funktion.

Såfremt skoven støder direkte op til eksisterende skovbevokset fredskovsareal eller skovbevokset areal, der pålægges fredskovspligt, fraviges kravet om skovbryn for den del af projektarealet, som støder op til et sådant areal. For skovbrynets bredde gælder følgende:

- Skovbryn mod nord og vest skal være mindst 20 meter brede.
- Skovbryn mod syd og øst skal være mindst 10 meter brede.

Der er ikke en maksimumsbredde på skovbryn i denne tilskudsordning. Dog skal du være opmærksom på, hvad der gælder efter skovloven i forbindelse med fredskovspålæggelsen.

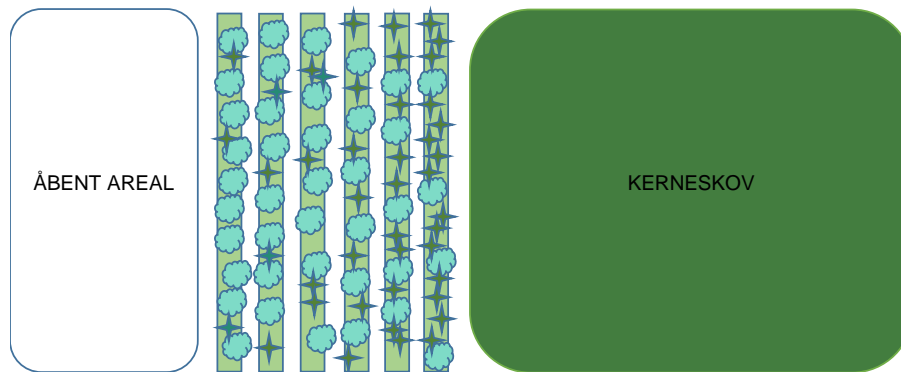
Eksisterende læhegn og anden småbeplantning, der støder op til projektet, kan ikke indgå som skovbryn.

Det er muligt at dispensere fra forpligtelsen om skovbryn, hvis der er særlige forhold, der taler for det, og hvis kerneskovens fortsat er beskyttet. Særlige forhold vil f.eks. kunne være biologiske faktorer i form af landskabelige elementer, der indarbejdes i skovrejsningsprojektet. Et eksempel kan være en sø, der ligger i mellem kerneskovens og skovbrynet.

Skovbryn skal bestå af 100 % løvtræer og buske. Der kan, hvor det er egnet og relevant, indplantes op til ét stabilt nåltræ pr. 30 meter i et bryns længderetning.

- Ydre løvskovbryn må i de yderste 10 meter i længderetningen ikke brydes af skovspor, veje eller lignende.
- Der må ikke indplantes arter, der ikke er optaget på 0

- Liste med træ- og buskarter til skovbryn.
- I skovbryn skal mindst 20 % af det krævede antal planter være buske.
- Andelen af buske, små træer og ammetræer i skovbryn må maksimalt udgøre 40 % af det samlede antal planter i skovbrynet.
- Buskene skal enten fordeles jævnt i hele brynets bredde, eller plantes langs en gradient, så der plantes forholdsvis flest buske i de yderste rækker af skovbrynet. Se illustrationen nedenfor.



### 5.3.3.8 Løvskov

I løvtræsbevoksning skal mindst 20 % af det samlede antal planter være buske og små træer. **Figur 5.2** - Eksempel på hvordan et skovbryn kan anlægges

Såfremt der anvendes nåletræsholme, skal hver enkelt nåletræsholm være mindre end 0,10 ha stor og være placeret, så den er omkranset af kernebevoksningen. Afstanden mellem nåletræsholmene skal mindst være 20 meter.

Mindst 50 % af det samlede planteantal i en løvskovbevoksning skal bestå af hjemmehørende træarter omfattet af bilag 3.

Mindst 10 % af det samlede planteantal i en løvtræsbevoksning skal være af en anden blivende træart end hovedtræarten.

Der kan i en løvtræsbevoksning indgå en andel på op til 20 % af små træer, buske og/eller ammetræer, som ikke forventes at skulle indgå i det fremtidige kronetag.

### 5.3.3.9 Nåleskov

I nåleskovbevoksninger skal det samlede antal planter i træartsblandingen bestå af enten minimum 10 % løvtræer eller af 3 forskellige nåletræerarter, hvor hver nåletræart har en udbredelse på mindst 10 % i den enkelte nåletræsbevoksning.

Formålet er at sikre heterogene kulturer, hvor indblandingsarterne indgår i det fremtidige kronetag, som bliver til robuste skove.

Der kan i en nåletræsbevoksning indgå en andel på op til 20 % af små træer, buske og/eller ammetræer, som ikke forventes at skulle indgå i det fremtidige kronetag.

Vær opmærksom på hvad der gælder i skovlovens vejledning for træartsvalg i mindre skove.

### 5.3.3.10 Kulturhegn

Landbrugsstyrelsen udbetaler tilskud til nyt hegnsmateriale. Det vil sige, at der gives ikke tilskud til brugt hegnsmateriale, men du har stadig mulighed for at anvende brugt hegnsmateriale i dit skovrejsningsprojekt, hvis du ikke søger om tilskud til det.

Såfremt du søger om tilskud til kulturhegn, så er du forpligtet til at sikre dig, at hegnet har en minimumshøjde på 140 cm for at beskytte skovrejsningen imod skader fra vildtet. Hegnet skal opsættes og vedligeholdes, herunder holdes lukket, så det opfylder formålet med at holde vildtet ude af indhegningen. Hegnet skal tages ned, når dets beskyttende funktion ikke længere er nødvendig for at sikre træernes vækstmuligheder.

På arealer, der anlægges ved naturlig tilgroning, skal arealet indhegnes særskilt.

Den enkelte indhegning må ikke overstige 5,00 ha.

Der kan i nogle tilfælde gives tilskud til ekstra hegnslængder, hvis det vurderes at være nødvendigt, f.eks. i forbindelse med en faunapassage eller for at begrænse størrelsen af de enkelte indhegninger, så den ikke overstiger 5 ha. Hvis dette er relevant for skovrejsningsprojektet, skal det begrundes i ansøgningsskemaets bemærkningsfelt ved indsendelse af ansøgningen.

### **Nedsættelse og tilbagebetaling af tilskud ved overtrædelse af forpligtelser.**

Konstaterer vi, at en eller flere forpligtelser ikke er opfyldt, træffer vi ud fra en konkret vurdering, afgørelse om helt eller delvis nedsættelse af tilskuddet samt eventuelt tilbagebetaling af tilskud.

#### **5.3.3.11 Anvendelse af pesticider og biocidholdige produkter i projektperioden**

Anlæg og pleje af ny skov skal ske uden anvendelse af pesticider og biocidholdige produkter. Landbrugsstyrelsen kan dispensere fra forbuddet mod anvendelse af pesticider og biocidholdige produkter. Der skal være tale om særlige tilfælde, hvor der ikke er andre muligheder for at bevare investeringerne. Det betyder, at der ikke kan opnås dispensation til anvendelse af pesticider og biocidholdige produkter forud for anlæg af skoven, men kun til at sikre, at allerede etablerede tilplantninger m.v. ikke går tabt.

Du skal rette henvendelse til os, hvis du ønsker en dispensation, idet det kræver styrelsens skriftlige godkendelse forud for anvendelse af pesticider og biocidholdige produkter.

#### **5.3.4 Andre forpligtigelser**

- Sikre, at projektet plejes i opretholdelsesperioden uden brug af pesticider eller biocidholdige produkter, dette gælder dog ikke, hvis der på forhånd er givet skriftlig godkendelse til anvendelse af pesticider eller biocidholdige produkter fra Landbrugsstyrelsen.
- Sikre, at tilskudsmyndigheden har adgang til projektområdet og projektmateriale i forbindelse med kontrol.
- Opretholde projektet i opretholdelsesperioden, som er 5 år, regnet fra datoen for slutudbetaling. Det er vigtigt at skovrejsningsprojektet ikke udsættes for væsentlige ændringer, der kan have betydning for projektet.
- Holde dokumentation for de plantede træarter og provenienser tilgængelig i mindst 5 år og 6 måneder regnet fra datoen for slutudbetaling, medmindre der anvendes eget materiale.
- Holde gældende tilsagnsbrev, nødvendige tilladelser og udbetalingsanmodning med tilhørende bilag tilgængelige i mindst 5 år og 6 måneder regnet fra datoen for slutudbetaling.

#### **5.4 Fredskovspålæggelse**

Skov, der etableres med tilskud til privat skovrejsning, skal pålægges fredskovspligt efter skovlovens § 4. En fredskovspålæggelse betyder, at arealet fremover skal anvendes til skovbrugsformål og opfylde skovlovens bestemmelser.

Miljøstyrelsen kan vejlede om skovlovens bestemmelser vedrørende pålæggelse af fredskovspligt.

Vær særligt opmærksom på, at der gælder særlige vilkår for anvendelsen af løv- og nåletræer i skove på mellem 1-5 ha. Du kan læse nærmere i vejledningen til skovlovens § 4.

Hvis du får tilsagn om tilskud til privat skovrejsning, sender Landbrugsstyrelsen din ansøgning videre til Miljøstyrelsen til behandling efter skovloven vedrørende pålæggelse af fredskovspligt. Du vil herefter modtage afgørelse om pålæggelse af fredskovspligt fra Miljøstyrelsen.

Hvis der bliver klaget over fredskovspålæggelsen efter skovloven, får du besked fra Miljøstyrelsen. Du må gerne påbegynde eller forsætte dit projekt, men får klageren helt eller delvist medhold, kan det betyde at dit tilsagn helt eller delvist bortfalder.

Du skal være opmærksom på, at arealet der pålægges fredskovspligt i skovlovsafgørelsen, kan afvige fra det areal, som du har modtaget tilsagn til. Det vil sige, at hvis dele af dit tilsagnsareal ikke indgår i det fredskovspålagte areal, skal du indsende en ændringsanmodning hos Landbrugsstyrelsen, hvor hele tilsagnsarealet er omfattet af det fredskovspålagte areal.

Hvis Miljøstyrelsen giver afslag på ansøgningen om pålæggelse af fredskovspligt efter skovloven, bortfalder tilsagnet om tilskud til skovrejsning uden videre.

En eventuel landbrugspligt opretholdes på ejendommen. Der er dog visse muligheder for at få ophævet landbrugspligten. Du kan få mere information om ophævelse af landbrugspligt i skovlovens vejledning om § 4.

Notering af fredskovspligten i matriklen sker umiddelbart efter du har anmodet om udbetaling af tilskud. Fredskovspligten er bindende og det er som udgangspunkt ikke muligt at få ophævet fredskovspligten, selvom tilskud eventuelt tilbagebetales.

## **5.5 Frist for at afslutte projektet**

Du er forpligtet til at afslutte projektet senest på projektperiodens slutdato. Slutdatoen er angivet i dit tilsagnsbrev eller i senere godkendte ændringer af projektperioden.

Hvis du afslutter dit projekt for sent, det vil sige efter projektperiodens slutdato, nedsætter vi dit tilskud. Dit tilsagn bortfalder, hvis du afslutter dit projekt med mere end 90 dage for sent. Se mere i afsnittet om projektperioden.

# **6. I projektperioden**

I dette kapitel finder du information om projektændringer, projektforlængelse og projektoverdragelse.

## **6.1 Hvordan søger du om projektændring**

Hvis du vil søge om ændring af dit skovrejsningsprojekt, skal der indsendes en ændringsanmodning i Tast Selv inden for fristen, som er to måneder inden tilsagnsperioden ender.

Du kan søge om ændring i forhold til:

- Ændring af projektindholdet.
- Forlængelse af projektperioden.

Du skal være opmærksom på, at projektarealet ikke kan udvides og tilsagnsbeløbet kan ikke forhøjes i forbindelse med ændring af et projekt. Derudover er det vigtigt, at dit projektet i sin ændrede form fortsat vil være prioriteret og stadig overholder kriterierne, så vi kan godkende din ansøgning om ændring.

I Tast Selv skal du finde dit seneste indsendte ansøgningsskema og rette det til. Herefter genindsender du skemaet med ændringerne.

Ved en ændringsanmodning skal følgende oplysninger afgives:

1. Begrundelse for ændringen.
2. Beskrivelse af ændringen.
3. Beskrivelse af hvad ændringen betyder for projektet.

Din beskrivelse af begrundelse for og bemærkninger til ændringen skal du skrive i bemærkningsfeltet på fanen "Projekt og tilskud" eller uploade på fanen "Høringer og tilladelser".

Ansøgning om ændring af et projekt skal godkendes af os, dog må ændring af et projekt påbegyndes for egen regning og risiko, inden ændringen er godkendt af os. Når vi har behandlet din ansøgning om ændring og truffet afgørelse, meddeler vi dig den endelige afgørelse.

## 6.2 Projektændring samtidig med udbetalingsanmodning

I visse tilfælde kan du ansøge om ændring af projektet, samtidig med at du indsender anmodning om udbetaling af tilskud. Det gælder, når følgende betingelser er opfyldt:

- Det tilskudsberettigede projektareal skal ligge inden for samme matrikel, der er omfattet af tilsagn om tilskud.
- Hegnslængden i det ændrede projekt overstiger ikke hegnslængden, der er omfattet af tilsagn om tilskud.
- Der er ikke oprettet nye delarealer (marker) eller ændret på marknavne i det ændrede projekt.
- Summen af tilplantede arealer i det ændrede projekt skal fortsat være mindst 2,00 ha.

Hvis du vælger at søge om projektændring samtidig med udbetalingsanmodningen skal du indsende din ansøgning om ændring, opdatere indtegningen af tilplantningsplanen i IMK, opdatere hegnslængden og vedlægge opdaterede bilag i digital format, dette foregår også i Tast Selv. Her skal du finde din sag i listen med "Skemaer der ikke er indsendt", vælge "Udfyld skema" og rette projektdata i fanen "Projekt og tilskud" samt udfylde fanen "Udbetalingsanmodning".

Det er vigtigt, at du opdaterer din indtegnning i IMK, da denne indtegnning vil ligge til grund for udbetaling samt afsyning eller kontrol af projektet. Arealer, der ligger uden for indtegningen, vil ikke blive accepteret, uanset om tilplantningen er gennemført efter reglerne.

Hvis Landbrugsstyrelsen kan godkende en ændring af projektet, indgivet samtidig med anmodning om udbetaling af tilskud, fortsætter vi herefter med at behandle anmodningen om udbetaling af tilskud.



### 6.3 Hvis du vil søge om projektførlængelse

Din ansøgning om forlængelse af projektperioden skal være modtaget i Landbrugsstyrelsen senest to måneder før den dato, hvor projektet senest skal være afsluttet og udbetalingsanmodning modtaget i Landbrugsstyrelsen. Forlængelse kan kun forventes imødekommet i særlige situationer, hermed menes der klimatiske, biotiske eller andre omstændigheder, der kan begrunde en forlængelse, såsom tørke.

En ansøgning om forlængelse af projektperioden skal indeholde følgende:

- En redegørelse for årsagen til, at projektet er forsinket og ikke kan gennemføres inden for fristen.
- En angivelse af dato for hvornår projektet kan være afsluttet.
- En begrundet redegørelse for, hvordan projektet realistisk kan gennemføres inden for den ansøgte forlængelse af projektperioden.

### 6.4 Hvis du vil overdrage dit tilsagn

Vi kan efter ansøgning tillade, at et tilsagn om tilskud til privat skovrejsning overdrages til en ny ejer af projektarealet. Det er en betingelse, at den nye ansøger selvstændigt ville kunne opnå tilsagn efter den pågældende bekendtgørelse. Personen, som får overdraget tilsagnet, overtager alle rettigheder og forpligtelser, knyttet til tilsagnet.

Ved ansøgning om ejerskifte udfyldes og indsendes et skema, som ligger på Tilskudsguiden [Privat Skovrejsning - Ejerskifteerklæring](#)

Din ansøgning om ændring af tilsagnshaver skal indsendes hurtigst muligt og være modtaget i Landbrugsstyrelsen senest 3 måneder efter overtagelsesdatoen for projektarealet. Landbrugsstyrelsen skal påse, at ejerforholdene er korrekte inden alle udbetalinger. Den nye ejer har først ret til at indberette og modtage udbetalinger, når ejerskifteerklæringen er modtaget og godkendt af Landbrugsstyrelsen. Overdragelse kan ikke godkendes med tilbagevirkende kraft. Dødsbo og konkursbo kan indtræde som tilsagnshaver, indtil bobehandlingen er afsluttet og ejendommen er overdraget til ny ejer.

Der gives alene tilsagn til ejeren af projektarealet. Derfor skal der være overensstemmelse mellem den, der er registreret som tilskudshaver og den, der er ejer af projektarealet i henhold til Tingbogen (ejerskabet kan være tilknyttet CPR- eller CVR-nr.).

Et ejerskifte betyder, at tilskudssagen i princippet "afsluttes", når arealet sælges eller overgår til en anden ejer ved dødsfald eller konkurs. En ny ejer kan efterfølgende "genåbne" sagen ved at gøre sin ret gældende til at overtage rettigheder og pligter ifølge tilsagnet. Dette gøres ved indsendelse af den ovennævnte, underskrevne ejerskifteerklæring. Retten til at overtage tilsagnet er gældende fra modtagelsesdatoen i styrelsen. Herved kan rettigheder sikres. Samtidig overtages pligter i form af eventuel tilbagebetaling ved fejl, der er konstateret i forbindelse med kontrol eller lignende.

Der accepteres en periode på maksimalt 3 måneder fra overtagelsesdato til modtagelse af ejerskifteerklæring, for at styrelsen opfatter indsendelsen af ejerskifteerklæringen som "samtidig" og tilskudssagen dermed er "ubrudt".

Ved dødsfald falder tilskudssagen som udgangspunkt bort. Der accepteres ikke indberetninger fra et dødsbo. Der udbetales kun til et dødsbo, hvis indberetningen er modtaget før dødsdato, og afsyning eller fysisk kontrol er udført uden bemærkninger. Hvis der er to eller flere ejere, og den ene dør, afventes bobehandlingen, hvorefter der enten vil foregå et ejerskifte, eller den tilbageværende ejer kommer til at stå som eneejer af arealet.

Hvis du ønsker tilsagnet overdraget i forbindelse med generationsskifte, skal du følge samme procedure, som er beskrevet ovenfor.

## **6.5 Hvis du opgiver projektet**

Hvis du efter indsendelsen af din ansøgningen ombestemmer dig, beder vi dig logge ind på ansøgningskemaet og frafalde din ansøgning. Denne mulighed finder du på den fjerde fane, Projektændringer.

## **6.6 Skiltning**

Det er et krav i EU-reglerne<sup>1</sup>, at du som modtager af tilskud skal oplyse offentligheden om projekter, der får støtte under landdistriktsprogrammet (LDP). Det kalder vi "skiltning". Du skal skilte i hele projektperioden. Der er to forskellige former for skiltning:

1. Skiltning ved brug af et fysisk skilt.
2. Skiltning på en erhvervsmæssig hjemmeside.

I det følgende kan du læse mere om de forskellige former for skiltning, samt generelle krav til hvornår og hvordan du skal skilte. Til sidst kan du læse om, hvor du kan finde påkrævede logoer og tekst, dokumentation af korrekt skiltning og nedsættelse af dit tilskud, hvis du ikke skilte korrekt.

---

<sup>1</sup> Reglerne om skiltningsforpligtelser under Landdistriktsprogrammet fremgår af forordning 808/2014, artikel 13 samt bilag III som ændret ved forordning 2016/669 bilag III.

## 6.6.1 Krav til fysisk skiltning

Kravene til skiltning ved brug af et fysisk skilt afhænger af tilskuddets størrelse.

**Tabel 6.1.** oversigt over de tre beskrivelser af krav til skiltning, baseret på tilskudsbeløbets samlede størrelse.

Projektet <u>ikke</u> overstiger 375.000 kr.	Hvis den samlede offentlige støtte (både EU og national) ikke overstiger 375.000 kr. er du ikke forpligtiget til at skilte ved brug af et fysisk skilt.
Projektet overstiger 375.000 kr.	Hvis den samlede offentlige støtte (både EU og national) overstiger 375.000 kr., er du forpligtiget til at skilte ved brug af et fysisk skilt i projektperioden. Det vil sige fra den dag du får tilsagn, til den dag du modtager slutudbetalingen.
Projektet overstiger 3.750.000 kr.	Hvis den samlede offentlige støtte (både EU og national) overstiger 3.750.000 kr., er du forpligtiget til at skilte ved brug af et fysisk skilt i både projektperioden og opretholdelsesperioden. Projektperioden gælder fra den dag du får tilsagn, til den dag du modtager slutudbetalingen. Opretholdelsesperioden fremgår af dit tilsagn, og dækker over en periode efter projektperioden.

### 6.6.1.1 I projektperioden

Skiltning i projektperioden (både for tilskud over 375.000 kr. og over 3.750.000 kr.) ved brug af et fysisk skilt skal opfylde følgende krav:

- Den Europæiske Unions logo skal fremgå (EU-flaget).
- Ministeriet for Fødevarer, Landbrug og Fiskeri logo skal fremgå.
- Andre logoer skal fremgå, hvis ordningen foreskriver dette.
- Følgende tekst skal fremgå: "Den Europæiske Landbrugsfond for Udvikling af Landdistrikterne: Danmark og Europa invester i landdistrikterne".
- Titlen på projektet skal fremgå.
- En kort beskrivelse af projektets formål skal fremgå.
- Informationerne skal udgøre som minimum 25 % af skiltets samlede areal.
- Skiltets størrelse skal som minimum være A3.
- Skiltet må gerne være af midlertidig karakter, f.eks. i form af en plakat.
- Skiltet skal være vind- og vejrbestandigt, især ved udendørs placering.
- Skiltet skal placeres på et sted, der er klart synligt for offentligheden. Er det en af de større ansøgninger, kan det være ud mod tilgængelig vej eller sti.

### 6.6.1.2 I opretholdelsesperioden

Skiltning i opretholdelsesperioden (kun for tilskud over 3.750.000 kr.) ved brug af et fysisk skilt skal opfylde følgende krav:

- Den Europæiske Unions logo skal fremgå (EU-flaget).
- Ministeriet for Fødevarer, Landbrug og Fiskeri logo skal fremgå.

- Andre logoer skal fremgå, hvis ordningen foreskriver dette.
- Følgende tekst skal fremgå: "Den Europæiske Landbrugsfond for Udvikling af Landdistrikterne: Danmark og Europa invester i landdistrikterne".
- Titlen på projektet skal fremgå.
- En kort beskrivelse af projektets formål skal fremgå.
- Informationerne skal udgøre som minimum 25 % af skiltets samlede areal.
- Skiltets størrelse skal som minimum være A3.
- Skiltet skal være af permanent karakter, f.eks. i form af en plade eller en tavle.
- Skiltet skal være vind- og vejrbestandigt, især ved udendørs placering.
- Skiltet skal placeres på et sted, der er klart synligt for offentligheden. Er det en af de større ansøgninger, kan det være ud mod tilgængelig vej eller sti.
- Skiltet skal være opsat senest tre måneder efter I har modtaget slutudbetalingen (projektperiodens ophør).
- Skiltet skal opretholdes på samme placering i hele opretholdelsesperioden. Opretholdelsesperioden fremgår af jeres tilsagn.

### 6.6.2 Krav til skiltning på erhvervmæssig hjemmeside

En erhvervmæssig hjemmeside er en hjemmeside med et kommercielt formål – f.eks. salg af kød eller reklame for en gårdbutik i tilknytning til din bedrift. Der er ikke krav om, at du skal have en erhvervmæssig hjemmeside. Hvis der er en direkte sammenhæng mellem projektet, der ydes tilskud til, og den eventuelle erhvervmæssige hjemmeside, er du forpligtet til at skilte i hele projektperioden. Dette er et krav, uanset tilskuddets størrelse.

Informationen skal placeres sammen med omtalen af projektet. Det behøver ikke stå på alle sider, eller på forsiden. Dette gælder uanset omfanget af omtalen.

Hvis du har et websted til erhvervmæssig brug, eller informere om projektet på andet medie, hvor der er sammenhæng mellem webstedet og støtten (f.eks. omtale af projektet), skal I, i løbet af projektperioden informere på følgende måde:

- Den Europæiske Unions logo skal fremgå (EU-flaget).
- Ministeriet for Fødevarer, Landbrug og Fiskeri logo skal fremgå.
- Andre logoer skal fremgå, hvis ordningen foreskriver dette.
- Følgende tekst skal fremgå: "Den Europæiske Landbrugsfond for Udvikling af Landdistrikterne: Danmark og Europa invester i landdistrikterne".
- Titlen på projektet skal fremgå.
- En kort beskrivelse af projektets formål skal fremgå.
- Følgende hyperlink til Kommissionens websted for Den Europæiske Landbrugsfond for Udvikling af Landdistrikterne skal fremgå: [EU-kommissionen, Den Europæiske Landbrugsfond for Udvikling af Landdistrikterne](#).
- Informationerne skal udgøre som minimum 25 % af det samlede areal, og placeres på webstedets forsiden, med mindre det giver bedre mening at placere på en underside.
- Kort beskrivelse af projektet.
- EU-logo (samme EU-logo, som angivet i skilteskabelonen).
- Erklæring om at: "Den Europæiske Landbrugsfond for Udvikling af Landdistrikterne: Europa og Danmark investerer i landdistrikterne".

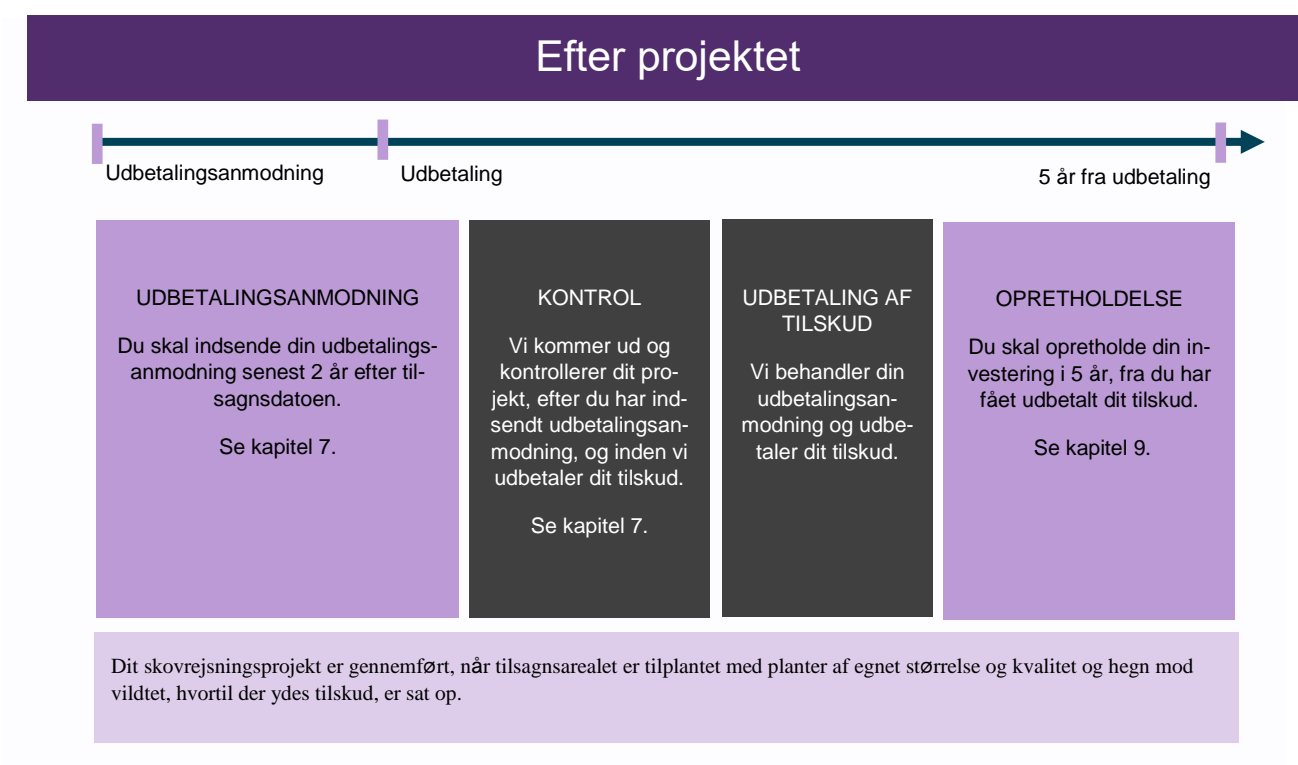
### 6.6.3 Hvor finder man logoer og tekst?

I kan finde de påkrævede logoer og tekst samt skilteskabelon under den pågældende ordning i Tilskudsguiden på Landbrugsstyrelsens hjemmeside ved at følge linket "[Krav til information om tilskud](#)".

# 7. Kontrol af dit projekt og udbetaling af tilskud

Dette kapitel indeholder det du skal vide og gøre, når vi kommer og afsyner eller kontrollerer dit skovrejsningsprojekt. Kapitlet indeholder også informationer om, hvad du skal være opmærksom på, når du vil søge om udbetaling af tilskud.

Figur 7.1 - Illustration af processen efter planterne er sat i jorden



## 7.1 Udbetaling

Når projektets aktiviteter er gennemført i overensstemmelse med tilsagnet, kan du anmode om udbetaling af tilskuddet. Investeringstilskuddet udbetales som ét samlet beløb til din NemKonto, når projektet er tilplantet, eventuelt hegn er opsat, eventuel skiltning udført, projektet er indberettet, og afsyning eller kontrol er foretaget.

Inden indberetning skal du sikre dig, at de gennemførte aktiviteter er i overensstemmelse med tilsagnet.

Hvis du opdager, at dit projekt ikke opfylder alle kriterier eller forpligtelser, efter du har foretaget din indberetning og inden vi har varslet afsyning eller kontrol, skal du kontakte Landbrugsstyrelsen og trække din indberetning tilbage, da dit projekt vil blive vurderet på den foreliggende indberetning du har sendt ind. Du kan ikke trække din indberetning tilbage, efter vi har varslet vores afsyning eller kontrol.

Du anmoder selv om udbetaling af dit tilskud ved at udfylde og indsende udbetalingsanmodning via Tast Selv.

### 7.1.1 Hvilke bilag skal du sende med

Det er fortsat et krav, at du kan fremvise:

- Gældende tilsagnsbrev.
- Gældende tilladelser.
- Udbetalingsanmodning med tilhørende bilag.
- Følgedokument, kvittering eller faktura for de anvendte planter, hvoraf provenienserne fremgår.
- Opdaterede bilag til ansøgningen, såfremt der er sket ændringer i projektet, som gør, at tidligere indsendte bilag ikke længere gælder.
- Dokumentation for korrekt skiltning, hvis der er krav om skiltning for dit projekt. Se kapitlet Skiltning.
- Bestillinger, aftaler, leveringer og afholdelse af udgifter vedrørende varer og ydelser til dit skovrejsningsprojekt

Det er ikke nødvendigt, at vedlægge udgiftsbilag og dokumentation for betaling, når du søger om udbetaling af tilskud.

Der skal fremlægges dokumentation af korrekt skiltning på erhvervsmæssig hjemmeside og brugen af et fysisk skilt:

- Fysisk skilt: I skal indsende dokumentation i form af to fotos. Det ene skal vise, hvad der står på skiltet, mens det andet skal vise, hvor skiltet er placeret.
- Erhvervsmæssig hjemmeside: I skal indsende dokumentation af skiltningen enten i form af angivelse af websted eller screendumps heraf.

#### Eksempler på ukorrekt skiltning

- Det fysiske skilt er ikke sat op på et tilstrækkeligt synligt sted
- Teksten er ikke læsbar.
- EU-logoet mangler, eller er ikke i mindst et A3 format.

### 7.1.2 Frist for at søge om udbetaling

Din anmodning om udbetaling af tilskud skal være modtaget i Landbrugsstyrelsen senest 2 år efter tilsagnsdatoen, som er angivet i dit tilsagnsbrev eller i senere godkendte ændringer af projektperioden.

### 7.1.3 Modregning

Hvis du har restancer på vores ordninger, kan det blive modregnet ved udbetaling af dit tilskud til privat skovrejsning.

#### 7.1.4 NemKonto

Tilskud udbetales til din NemKonto. Udbetalingsanmodningen skal være indsendt via Tast Selv. Vi overfører tilskuddet til den NemKonto, som er tilknyttet dit CPR-nr. eller CVR-nr. Hvis du ikke allerede har en NemKonto, skal du henvende dig til dit pengeinstitut.

#### 7.1.5 SKAT

Vi indberetter det udbetalte tilskud til skattemyndighederne. Med hensyn til afklaring af skattemæssige konsekvenser anbefaler vi, at du selv tager kontakt til SKAT.

### 7.2 Kontrol

Landbrugsstyrelsen foretager et besøg på stedet i forbindelse med administration af ordningen. Hvis Landbrugsstyrelsen foretager et besøg på stedet i forbindelse med den administrative kontrol, kalder vi det en afsyning. I 5 pct. af tilfældene vil der blive foretaget en kontrol på stedet. Dette kalder vi en fysisk kontrol.

Vi skelner mellem følgende:

- **Afsyning (95% af sagerne)**  
Her bliver projektet kontrolleret for, om investeringen er gennemført i overensstemmelse med tilsagnet.
- **Fysisk kontrol (5% af sagerne)**  
Her tjekker vi, at projektet er gennemført i overensstemmelse med tilsagnet. Denne kontrol erstatter afsyningen. Kontrollen omfatter de samme elementer, som afsyningen **samt bilagskontrol**.
- **Opretholdelseskontrol (1% af de udbetalte sager)**  
Her tjekker vi, at investeringen er opretholdt i opretholdelsesperioden, som er efter udbetaling af dit tilskud.

Vi udfører afsyningen eller kontrol inden udbetaling. Der er krav om opretholdelse, og derfor foretager vi også kontrol af stikprøver i opretholdelsesperioden.

Kontroller på stedet kan varsles under forudsætning af, at det ikke forstyrrer kontrollens formål eller effektivitet. Varslet er kortest muligt og overstiger ikke 14 dage. [Yderligere information om kontrol kan du finde på vores hjemmeside.](#)

Til brug for kontrollen kan vi indhente oplysninger fra andre offentlige myndigheder i nødvendigt omfang i overensstemmelse med § 10 i Lov om Landdistriktsfonden.

Du skal yde den nødvendige vejledning og hjælp ved kontrollens gennemførelse. Du skal sikre, at kontrolmyndigheden har adgang til at besigtige projektet i forbindelse med kontrol.

I forbindelse med kontrol, skal du give alle oplysninger, herunder økonomiske og regnskabsmæssige forhold, som har betydning for kontrollens gennemførelse, og du skal vederlagsfrit yde den fornødne bistand til os ved kontrol, kopiering og udlevering af skriftligt materiale og udskrifter af oplysninger, som opbevares i elektronisk form.

For at kunne gennemføre kontrollen har vi til enhver tid mod behørig legitimation og uden retskendelse adgang til offentlig og privat ejendom og lokaliteter, der ejes eller drives af tilsagnshaver.

Dette gælder også adgang til regnskaber, forretningsbøger, udbudsmateriale m.v., herunder også materiale, der opbevares i elektronisk form, og anden relevant dokumentation.

På dette link kan du læse mere om kontrol samt vores kodeks for det gode kontrolbesøg ([Link](#)).

### **7.2.1 Vi afsyner dit projekt inden udbetaling**

I forbindelse med behandling af din anmodning om udbetaling, vil skovrejsningen blive afsynet, hvilket betyder, at vi kommer på besøg på stedet, hvor projektet er gennemført.

Hvis du efter udbetalingsanmodningen opdager, at projektet ikke længere opfylder alle kriterierne og forpligtigelserne, bør du tage kontakt til Landbrugsstyrelsens tilskudsenhed for privat skovrejsning. Hvis vi allerede har varslet et besøg, kan der ikke dispenseres for manglende overholdelse af kriterier og forpligtigelser.

Afsyningen skal sikre, at projektet er fuldført i overensstemmelse med de oplysninger, der ligger til grund for tilsagnet.

Ved afsyningen kontrollerer vi, at du har anlagt og plejet den nye skov og eventuelt etableret hegn i overensstemmelse med dit tilsagn.

Det vil sige at, hvis der er uoverensstemmelser imellem det som du har indberettet i forhold til afsyningen, kan det medføre en sanktion i form af nedsættelse af tilskuddet eller bortfald af tilsagnet. Vi anbefaler dig, at benytte GPS opmåling af arealet ved indberetningen, så der er så tæt en korrelation som muligt og dermed mindske risikoen for afvigelser ved afsyningen.

Vi skal desuden sikre, at du har overholdt følgende tre kriterier for dit tilsagn:

1. At de rette ejerforhold er dokumenteret.
2. At investeringen er ny, og der ikke tidligere er ydet tilskud til den.
3. At projektet ikke er påbegyndt, før du har sendt din ansøgning om tilsagn om tilskud til os.

Hvis vi konstaterer mangler sammenlignet med det, du har fået tilsagn om tilskud til på en afsyning eller fysisk kontrol, kan det medføre en sanktion i form af nedsættelse af tilskuddet eller bortfald af tilsagnet.

### **7.3 Krav til opbevaring af dokumentation**

Du skal opbevare følgende dokumentation i 5 år og 6 måneder:

- Gældende tilsagnsbrev.
- Gældende tilladelser.
- Udbetalingsanmodning med tilhørende bilag samt følgedokument.
- Kvittering eller faktura for de anvendte planter, hvoraf provenienserne fremgår.

Dette skyldes, at skovrejsningsprojektet kan udtrækkes til opretholdelseskontrol.

Du skal ligeledes opbevare bestillinger, aftaler, leveringer og afholdelse af udgifter vedrørende varer og ydelser til dit skovrejsningsprojekt.



## 8. Opretholdelse af projektet

Du har pligt til at opretholde dit skovrejsningsprojekt i fem år, efter du har fået udbetalt tilskuddet. Dit skovrejsningsprojekt må ikke ophøre eller blive udsat for væsentlige ændringer, som har betydning for projektets: prioritering, effekt, formål og forpligtelser.

Der er følgende forpligtelser, som er knyttet til opretholdelsesperioden for dit skovrejsningsprojekt:

- 1) *Ingen brug af pesticider eller biocidholdige produkter* - Du skal sikre, at projektet plejes i opretholdelsesperioden uden brug af pesticider eller biocidholdige produkter. Det er muligt at søge dispensation, hvis du ikke har andre muligheder for at bevare investeringen. Du skal have en skriftlig godkendelse fra LBST inden du bruger pesticider og biocidholdige produkter i opretholdelsesperioden.
- 2) *Opbevaring af relevant dokumentation* - Du skal have dokumentation tilgængelig i mindst 5 år og 6 måneder regnet fra datoen for slutudbetaling. Du skal konkret opbevare følgende dokumentation: Tilsagnsbrev, udbetalingsanmodning med tilhørende bilag herunder faktura og tilladelser samt dokumentation for de anvendte provenienser.
- 3) *Vedligeholdelse af hegnet* - Hvis du har fået tilskud til hegn, skal du vedligeholde hegnet i fem år eller indtil planterne er vokset op over vildtets bidehøjde. De 5 år er regnet fra datoen for udbetaling af tilskud. Hvis hegnet går i stykker inden for denne periode, skal du vedligeholde hegnet for egen regning.
- 4) *Sikre at det krævede plantetal ikke falder mere end 10 %* - En vis naturlig afgang af planter er en forventelig del af at rejse skov. Det er derfor, som udgangspunkt, ikke et udtryk for manglende opretholdelse af dit projektet, hvis op til 10 % af det krævede plantetal går til på grund af naturlige årsager som f.eks. udtørring eller konkurrence fra ukrudt. Dertil kan der i sjældne tilfælde være behov for tynding af ammetræer af hensyn til den forstlige pleje. Vi gør opmærksom på, at tynding af andre årsager end forstlig pleje ikke er tilladt. Er der behov for tynding opfordres du til, at tage kontakt til os. Vi vil som udgangspunkt vurdere de 10 pct. for hver tilskudstype i projektet; skovbryn, løvskov og nåleskov.

Når projektet er etableret, er det vigtigt, at der foretages forstlig pleje af den nye kultur, hvis det er nødvendigt at opretholde projektets plantetal og øvrige forpligtelser i opretholdelsesperioden. Forstlig pleje indebærer normalt, at:

- De etablerede kulturer sikres gode vækstmuligheder.
- De etablerede kulturer renholdes efter behov.
- Der efterbedres med træer og buske efter behov, f.eks. hvis en træartsblanding er væsentlig lavere end det krævede.

### *Vurdering og sanktion*

Hvis der er sket ændringer i dit projekt, vil vi konkret vurdere, om ændringerne samlet set er væsentlige. Dit skovrejsningsprojekt må ikke ophøre eller blive udsat for væsentlige ændringer, som har betydning for projektets: prioritering, effekt, formål og forpligtelser. Vurderer vi,

at ændringerne er væsentlige, skal en del af tilskuddet betales tilbage. Læs mere i afsnittet om sanktion.

I helt særlige tilfælde vil du kunne undgå et tilbagebetalingskrav, selvom projektet ikke længere er opretholdt. Det kræver, at der er tale om ekstraordinære omstændigheder, og at du har givet os besked i rette tid. Læs mere i afsnittet om force majeure.

### **8.1 Evaluering efter projektets afslutning**

I perioden efter du har afsluttet projektet og fået udbetalt tilskud, kan vi bede om oplysninger om dit projekt. Du skal kunne fremvise de oplysninger, vi beder om, indtil fem år og 6 måneder efter at projektet er afsluttet. Disse informationer er nødvendige for at kunne overvåge og evaluere på de midler som der bliver fordelt i Landdistriktsprogrammet.

## **9. Bortfald af tilsagn og tilbagebetaling af tilskud**

Vi træffer afgørelse om bortfald af tilsagn og tilbagebetaling af tilskud, hvis:

- Hele projektet eller væsentlige dele ikke gennemføres i overensstemmelse med tilsagnet.
- Du som tilsagnshaver har givet urigtige, vildledende oplysninger eller har fortiet oplysninger af betydning for sagens afgørelse.
- Du som tilsagnshaver ikke overholder din oplysningspligt, jf. skovlovens § 50.

### **9.1 Nedsættelse af tilskud**

Landbrugsstyrelsen opfatter den støtteberettigede skovrejsning og hegnslængde, som grundlaget for støtten. Som det første i en kontrol, foretages derfor en vurdering af hvilket areal og hvilken hegnslængde, der er støtteberettigede, herunder om der er fejl i det indberettede areal eller hegnslængde. Efterfølgende sker der via standardsatser en beregning af det støtteberettigede beløb.

Hvis det beløb, du anmoder om udbetaling, overstiger det beløb, du er berettiget til med mindre end 10 %, udbetaler Landbrugsstyrelsen det beløb, som du er berettiget til, hvis alle øvrige betingelser er opfyldte.

### Eksempel - Under 10 %

Du har indberettet et skovrejsningsprojekt svarende til dit tilsagn på 10,00 ha plantet løvskov/løvskovbryn og en samlet hegns længde på 1.500 meter, svarende til i alt 342.500 kr. Efter kontrol godkendes kun 9,50 ha som støtteberettigede svarende til 326.500 kr. Forskellen mellem det indberettede og tilskudsberettigede beløb er 16.000 kr. og udgør 4,9 % ( $16.000 \text{ kr.} / 326.500 \text{ kr.} \times 100$ ), hvilket er mindre end 10 % af det støtteberettigede tilskud. Din udbetaling reduceres derfor med forskellen. Din anmodning om udbetaling af 342.500 kr. bliver dermed nedsat med i alt 16.000 kr., og du får udbetalt 326.500 kr.

Hvis det beløb, du anmoder om via din indberetning eller har fået udbetalt, overstiger det beløb, du er berettiget til med 10 % eller mere, pålægges yderligere en sanktion på forskellen mellem det beløb, du anmoder om eller har fået udbetalt, og det beløb, du er berettiget til.

### Eksempel - Over 10 %

Du har indberettet et skovrejsningsprojekt svarende til dit tilsagn på 10,00 ha plantet løvskov/løvskovbryn og en samlet hegns længde på 1.500 meter, svarende til i alt 342.500 kr. Efter kontrol godkendes kun 8,00 ha som støtteberettigede svarende til 278.500 kr. Forskellen mellem det indberettede og tilskudsberettigede beløb er 64.000 kr. og udgør 23 % ( $64.000 \text{ kr.} / 278.500 \text{ kr.} \times 100$ ), hvilket er mere end 10 % af det støtteberettigede tilskud. Først reduceres din udbetalingsansøgning til det beløb, der er støtteberettiget, i dette tilfælde 278.500 kr. Oven i reduktionen tillægges en nedsættelse svarende til det beløb, ansøgningen blev reduceret med, i dette tilfælde yderligere 64.000 kr. Din anmodning om udbetaling af 342.500 kr. bliver dermed nedsat med i alt 128.000 kr. ( $342.500 \text{ kr.} - 64.000 \text{ kr.} - 64.000 \text{ kr.}$ ), og du får således udbetalt 214.500 kr.

I tilfælde hvor det støtteberettigede areal nedsættes i et omfang, hvor projektet ikke længere opfylder støtteberettigelseskriterierne og/eller prioriteringskriterierne, bortfalder tilsagnet i sin helhed, og det udbetalte tilskud skal tilbagebetales.

### Eksempel - Bortfald af støtte

Du har indberettet et skovrejsningsprojekt svarende til dit tilsagn på 3,00 ha plantet løvskov/løvskovbryn og en samlet hegns længde på 400 meter, svarende til i alt 102.000 kr. Efter kontrol godkendes kun 1,50 ha som støtteberettigede. Din skov opfylder dermed ikke støtteberettigelseskriteriet om en minimumstørrelsen på 2,00 ha, og du er derfor ikke berettiget til støtte. Du modtager derfor ikke nogen udbetaling for dit projekt.

### 9.1.1 Vurdering af alvor, omfang, varighed og gentagelse

Når det støtteberettigede beløb er fastslået, vurderes det, om der er sket overtrædelse af forpligtelserne i tilsagnet. Hvis du overtræder forpligtelserne i dit tilsagn, kan det medføre, at vi nedsætter dit tilskud. Der kan være tale om så alvorlig en overtrædelse, at tilsagnet bortfalder. Overtrædelsen bliver vurderet i forhold til:

- **Alvor og varighed**  
Spørgsmålet, om hvor alvorlig overtrædelsen er, afhænger især af overtrædelsens konsekvenser i forhold til formålet med ordningen. Overtrædelsens varighed afhænger navnlig af, hvor længe virkningerne af overtrædelsen gør sig gældende. For denne ordning vurderes alvor og varighed at være sammenhængende.
- **Omfang**  
Hvor omfattende overtrædelsen er, afhænger især af, hvilken virkning, overtrædelsen har på det enkelte projekt som helhed. Omfanget ses for så vidt muligt for de enkelte dele af projektet i forhold til tilsagnet.
- **Gentagelse**  
Om en overtrædelse er en gentagelse afhænger af, om der er fastslået en lignende overtrædelse hos tilsagnshaver i løbet af de sidste fire år, fra overtrædelsen bliver konstateret eller i løbet af hele programperioden 2014-2021. Vi ser også på, om overtrædelsen er sket af dig i samme eller en lignende foranstaltning i programperioden 2007-2013. Hvis der konstateres gentagelse, betyder det, at sanktionsprocenten forhøjes.

### 9.1.2 Manglende overholdelse af tidsfrister

Tidsfristen for at afslutte projektet og indsende anmodning om udbetaling af tilskud skal overholdes. Hvis du afslutter projektet og/eller indsender anmodning om udbetaling for sent, nedsætter vi tilskuddet på denne måde:

- 1-30 kalenderdage for sen afslutning af projektet medfører 5 procent nedsættelse.
- 31-60 kalenderdage for sen afslutning af projektet medfører 10 procent nedsættelse.
- 61-90 kalenderdage for sen afslutning af projektet medfører 15 procent nedsættelse.
- Mere end 90 kalenderdage for sen afslutning af projektet medfører bortfald af tilsagn.

Din ansøgning om udbetaling af tilskud skal være modtaget i Landbrugsstyrelsen senest tre måneder efter projektperiodens slutdato.

### 9.1.3 Manglende overholdelse af kravet om skiltning

Skiltning bliver kontrolleret, ved manglende skiltning vil det blive noteret som en fejl.

Hvis du ikke skilter korrekt, nedsætter vi dit tilskud. Nedsættelsen er 1 procent af det samlede tilskud, som vi udbetaler, dog maks. 50.000 kr. Vi trækker beløbet fra dit tilskud, inden vi udbetaler.

I opretholdelsesperioden kan du blive udtaget til en efterfølgende fysisk kontrol. Hvis der er krav om skiltning i opretholdelsesperioden, skal skiltet være til stede ved den fysiske kontrol og leve op til reglerne ovenfor.

### 9.1.4 Manglende opretholdelse af projektet

Vi kræver tilskuddet delvist tilbagebetalt, hvis projektet ikke opretholdes efter anlæg og i 5 år fra datoen for udbetaling af tilskud i Landbrugsstyrelsen. Vi anvender følgende procentsatser ved manglende opretholdelse af projektet:

- Hvis projektet kun er opretholdt i 0 dage -18 måneder, kræves 80 pct. af tilskuddet tilbagebetalt.
- Hvis projektet kun er opretholdt i 19-36 måneder, kræves 40 pct. af tilskuddet tilbagebetalt.
- Hvis projektet kun er opretholdt i 37-60 måneder, kræves, 20 pct. af tilskuddet tilbagebetalt.

### 9.1.5 Hvis du ikke opbevarer dokumenter

Hvis du ikke har holdt gældende tilsagnsbrev, tilladelser, anmodning om udbetaling og tilhørende bilag samt følgedokument, kvittering eller faktura for de anvendte planter, hvoraf provenienserne fremgår, tilgængelige i mindst 5 år og 6 måneder for slutudbetaling, kræver vi ved den første fysiske kontrol, hvor forseelsen konstateres, tilbagebetaling af tilskud svarende til den procentdel af tilskudsgrundlaget, som der mangler bilag eller dokumentation for.

Foranstående gælder også for dokumenter vedr. bestillinger, aftaler, leveringer og afholdelse af udgifter vedrørende varer og ydelser til dit skovrejsningsprojekt.

Hvis vi ved en efterfølgende fysisk kontrol i opretholdelsesperioden (som udføres efter en kontrol hvor der ikke blev konstateret mangler) konstaterer manglende bilag eller anden dokumentation, kræver vi tilbagebetaling af tilskud svarende til halvdelen af den procentdel af tilskudsgrundlaget, som der mangler bilag eller dokumentation for.

### 9.1.6 Beregning af nedsættelse af tilskud

Vi beregner en procentsats for nedsættelse af tilskuddet på baggrund af din overtrædelse af forpligtelser fastsat i dit tilsagn. Omfanget fastlægges som forholdet mellem overtrædelsens størrelse og projektstørrelsen, f.eks. manglende planter på et delareal i forhold til det samlede areal anført i tilsagnet. Vurderingen af en overtrædelse vil altid bero på en konkret vurdering i det enkelte tilfælde. For at fastlægge alvoren og varigheden af overtrædelsen, bruges de 7 vægtningskategorier som et virkemiddel.

**Tabel 9.1** Vægtningskategorier

VÆGTNINGSKATEGORIER	
KATEGORI 5	100 + Bortfald
KATEGORI 4	100
KATEGORI 3	50
KATEGORI 2	25
KATEGORI 1	10
KATEGORI 0	2
KATEGORI BAGATEL	0

Hver overtrædelse omregnes herefter til point ud fra følgende formel:

$$\frac{[\text{Overtrædelsens størrelse}] \times [\text{værdi for vægtningskategori}]}{[\text{projektstørrelse}]} = \text{point}$$

*Overtrædelsens størrelse* er det støtteberettigede beløb, som relaterer sig til den forpligtelse, der er overtrådt, mens *Projektets størrelse* er det samlede støtteberettigede beløb.

Hvis der er flere overtrædelser knyttet til samme beløb, medtages kun op til en samlet vægtnings på 100. Pointene lægges sammen, og det aflæses i tabellen nedenfor, hvilken sanktionsprocent det samlet svarer til.

**Tablet 9.2.** Vurdering af overtrædelsen af forpligtelse i forhold til formålet med tilskudsordningen.

Vurdering af overtrædelsen	Point inden for den enkelte kategori	Nedsættelsesprocent på baggrund af samlet vurdering af alvor, omfang og varighed
Uvæsentlig	< 1	0 %
Meget mindre væsentligt	≥ 1 < 10	5 %
Meget lidt væsentligt	≥ 10 < 25	10 %
Mindre væsentligt	≥ 25 < 50	25 %
Væsentligt	≥ 50 < 80	50 %
Meget væsentligt	≥ 80	100 %

### Eksempel på overtrædelse af forpligtelse

Du har fået tilsagn om tilskud til etablering af et skovrejsningsprojekt på 4,00 ha svarende til 128.000 kr., hvoraf 1,20 ha er skovbryn svarende til et samlet beløb på 38.400 kr.

Ved besigtigelse viser det sig, at skoven er etableret uden buske i den inderste halvdel af skovbrynet som foreskrevet. Du har derfor overtrådt din forpligtelse om at etablere skovbryn som anført i tilsagnet.

Du har ikke søgt en projektændring, men projektet vurderes stadigvæk at være i overensstemmelse med formålet med ordningen.

Overtrædelsens omfang består derfor i manglende indblanding af buske i halvdel af skovbrynet. For overtrædelse af forpligtelsen fastsættes alvoren af overtrædelsen i eksemplet til vægtningskategori 2.

### Udregning af point med vægtningskategori 2

Etablering af 1,20 ha skovbryn, svarende til 38.400 kr., uden det krævede antal buske med vægtningskategori 2 (dvs. 25 pct.).

Antal point beregnes således:

$$\frac{38.400 \text{ kr.} \times 25}{128.000 \text{ kr.}} = 7,5 \text{ point}$$

Den samlede nedsættelsesprocent af tilskuddet aflæses i tabel 8.2 til:

7,5 point ~ 5 %

Din anmodning om udbetaling af 128.000 kr. bliver dermed nedsat med 5 pct. (6.400 kr.) og du får således udbetalt 121.600 kr. (128.000 kr.–6.400 kr.).

## 9.2 Renter

I tilfælde af tilbagebetalingskrav pålægges renter i overensstemmelse med renteloven. Renter beregnes fra det tidspunkt, hvor du modtager afgørelsen om tilbagebetalingskravet. Tilbagebetalingskravet vil blive forrentet med den rentesats, der er fastsat i renteloven. I tilfælde af grove misligholdelser kan straf komme på tale, jf. lov om landdistriktsfonden § 12.

## 9.3 Oplysningspligt

Hvis Landbrugsstyrelsen forlanger det, skal du i hele perioden hvor betingelserne for støtte skal være opfyldt, afgive en erklæring til os om, hvorvidt betingelserne for støtten er opfyldt. Desuden skal du i hele perioden hvor betingelserne for støtte skal være opfyldt - underrette Landbrugsstyrelsen, hvis betingelserne for støtten ikke længere er opfyldt.

# 10. Grundbetaling under artikel 32

Selvom arealerne i projektområdet ikke opfylder de almindelige støttebetingelser for grundbetaling, kan du i visse tilfælde alligevel søge om grundbetaling. Hvis dine arealer opfylder undtagelsesbestemmelserne i artikel 32, kan du, efter arealerne er tilplantet, ansøge om grundbetaling under art. 32 på tilskudsarealerne i Fællesskemaet.

Der kan først søges under art. 32, når arealerne er tilplantet med skov. Såfremt arealerne tilplantes efter ændringsfristen for indsendelse af Fællesskema, skal der ændres afgrødekode i Fællesskemaet. Afgrødekoden skal være det, der er på marken i hovedparten af perioden fra 15. maj til 25. juli. Hvis arealerne tilplantes i efteråret, kan der først søges grundbetaling til arealet under art. 32 det efterfølgende år.

Til orientering gælder indtil videre, at arealer, som tilplantes med træer med tilskud til privat skovrejsning, anmeldes med tilsagnstype "Privat skovrejsning, der implementerer vandrammedirektivet (2016-nu)" og afgrødekode "578: Skovrejsning (privat) – forbedring af vandmiljø og grundvandsbeskyttelse" på siden "Markplan og grundbetaling" i Fællesskemaet, og du skal ikke udfylde noget på siden "Tilsagn under skovordningerne". Grundbetaling er en 1 årig ordning som skal søges årligt. Før du anmelder dine arealer i Fællesskemaet, bør du undersøge om der er sket ændringer i tilskudsordningen til grundbetaling.

## Hvor længe kan jeg få grundbetaling under Artikel 32?

Det afhænger af om dit projekt ligger inden for eller uden for delvandopland med indsatsbehov for privat skovrejsning:

- Inden for sådanne delvandoplande: Der er ingen kendt tidsbegrænsning under de nuværende regler (Afgrødekode: 578).
- Uden for sådanne delvandoplande: I 5 år efter udbetaling af skovrejsningstilskuddet. (Afgrødekode: 575).

Du kan finde mere information på Landbrugsstyrelsens hjemmeside i Tilskudsguide under [Grundbetaling og grøn støtte](#) samt under [Vejledning og brugerguide om Miljø-, økologi- og skovtilskud](#).



# 11. Yderligere oplysninger

## 11.1 Sådan kommunikerer du med os

Alle ansøgninger om tilskud, projektændringer og udbetalinger under tilskudsordningen for privat skovrejsning skal ske via Ministeriet for Fødevarer, Landbrug og Fiskeri's Tast Selv. Desuden skal svar på partshøringer ske via Tast Selv. Link til Tast Selv finder du på vores hjemmeside under tilskud til privat skovrejsning. Her finder du også links til vejledning i brug af Tast Selv.

Kontrollen kontakter jer som tilsagnshaver i forbindelse med afsyning og kontrol samt høringer i forbindelse med disse.

Al øvrig skriftlig kommunikation med Landbrugsstyrelsen i forbindelse med tilskud til privat skovrejsning skal ske via e-mail til [naturoglandbrugsudvikling@lbt.dk](mailto:naturoglandbrugsudvikling@lbt.dk).

Du skal være opmærksom på, at Tast Selv kan være lukket på nogle tidspunkter. På vores hjemmeside under [Driftsstatus](#) kan du finde mere information om lukninger af Tast Selv. Desuden kan du se den aktuelle driftsstatus for projektstøtteordninger i Tast Selv. Fra tid til anden opstår der fejl og u hensigtsmæssigheder i Tast Selv. Du kan sende en fejlmelding via vores hjemmeside [Driftsstatus](#).

## 11.2 Kontakt

Du er velkommen til at kontakte os, hvis du har spørgsmål på tlf. 33 95 80 00 eller [naturoglandbrugsudvikling@lbt.dk](mailto:naturoglandbrugsudvikling@lbt.dk)

## 11.3 Hvis du vil klage

Du kan klage over Landbrugsstyrelsens afgørelser under tilskudsordningen for privat skovrejsning. Klagen skal være skriftlig og angive hvilke punkter du mener, at den påklagede afgørelse er urigtig samt en begrundelse for det. Klagen skal være modtaget senest 4 uger fra den dato, hvor du har modtaget den afgørelse, du vil klage over.

Du skal sende klagen med e-mail til Landbrugsstyrelsen: [naturoglandbrugsudvikling@lbt.dk](mailto:naturoglandbrugsudvikling@lbt.dk)

Med mindre vi finder grundlag for at genoptage sagen og træffe en ny afgørelse, sender vi klagen sammen med vores kommentarer videre til Miljø- og Fødevarerklagenævnet, som træffer afgørelse i sagen. Afgørelser truffet af Miljø- og Fødevarerklagenævnet kan ikke indbringes for anden offentlig myndighed.

### 11.3.1 Sådan indhenter og behandler vi dine personoplysninger

Vi behandler dine personoplysninger til følgende formål:

- Sagsbehandling af din ansøgning om tilskud.
- Anmodning om udbetaling af tilskud.
- Administration.
- Kontrol.

De oplysninger, som du har afgivet, da du udfyldte din ansøgning og evt. Fællesskemaet, vil blive brugt til at behandle din sag hos Landbrugsstyrelsen.

Landbrugsstyrelsen videregiver desuden de afgivne oplysninger til Miljøstyrelsen til brug for skovlovsbehandlingen af dit skovrejsningsprojekt.

Det drejer sig derfor primært om almindelige personoplysninger som kan inddeles i følgende kategorier:

- Navn.
- CPR-nr. (hvis du indgivet ansøgning via CPR-nr.).
- CVR. -nr. (hvis du indgivet ansøgning via CVR-nr.).
- Adresse.
- Regnskabsbilag.
- Andre personoplysninger, som du selv har indsendt.

Til brug for behandlingen af din sag kan det være nødvendigt at indsamle eller videregive oplysninger til eventuel tredjepart.

Landbrugsstyrelsen er tillige pålagt at udføre kontrol af de indkomne ansøgninger, betalingsanmodninger m.v., herunder at sikre at de forpligtelser, der er pålagt en ansøger i henhold til reglerne bliver overholdt, og at der ikke sker misbrug af EU- og nationale midler.

Til brug for behandlingen af din sag samt udøvelsen af kontrol kan Landbrugsstyrelsen, såfremt det er relevant, videregive og/eller indsamle dine personoplysninger blandt følgende tredjeparter:

- CPR-registeret.
- CVR- og/eller CHR-registret.
- Offentlige myndigheder herunder ministerier, styrelser og kommuner.
- EU-Kommissionen.
- Revisionsmyndigheder.
- Relevante private aktører, som du har et kontraktmæssigt eller andet juridisk forhold til, herunder leverandører, finansieringsselskaber, fonde.

Landbrugsstyrelsen kan offentliggøre oplysninger om udbetalt EU og national støtte herunder navn, eventuelt firmanavn og adresse, støtteordning, projekttitel, tilsagnsbeløb samt udbetalt tilskudsbeløb. Dette følger af artikel 111 i forordning 1306/2013.

### **11.3.2 Så længe beholder styrelsen oplysningerne**

Landbrugsstyrelsen opbevarer dine personoplysninger og oplysninger om dit projekt, så længe det er nødvendigt. Dog kan det oplyses, at styrelsen lægger vægt på følgende:

- Nationale forældelsesregler.
- Sagligt administrativt behov.
- Risiko for genoptagelse af sager bagud i tid.
- Risiko for revision af Rigsrevisionen.
- EU-regler, der opstiller krav om en minimumsopbevaringstid.
- EU-forældelsesregler.
- Risiko for underkendelse fra EU.

I øvrigt følges Rigsrevisionens og Rigsarkivarens anvisninger for arkivalier.

### 11.3.3 Retsgrundlag for behandling af personoplysninger

Retsgrundlaget for vores behandling af dine personoplysninger følger af:

- Databeskyttelsesforordningen, herunder navnlig artikel 6, stk. 1, litra c og e og artikel 10.
- Lov om Landdistriktsfonden samt de i henhold til loven udstedte bekendtgørelser.
- Europa- Parlamentets og Rådets forordning (1303/2013) om fælles bestemmelser for Den Europæiske Fond for Regionaludvikling, Den Europæiske Socialfond, Samhørighedsfonden, Den Europæiske Landbrugsfond for udvikling af Landdistrikterne og Den Europæiske Hav og Fiskerifond m.v.
- Europa-Parlamentets og Rådets forordning (1305/2013) om støtte til udvikling af landdistrikterne fra Den Europæiske Landbrugsfond for Udvikling af Landdistrikterne (ELFUL).
- Europa-Parlamentets og Rådets forordning (1306/2013) om finansiering, forvaltning og overvågning af den fælles landbrugspolitik med tilhørende supplerende gennemførelsesforordninger.
- Bekendtgørelse om Landbrugsstyrelsens opgaver og beføjelser.
- Forvaltningslovens §§ 28-32.
- Miljøoplysningsloven.
- Offentlighedsloven.

### 11.3.4 Dine rettigheder

Du har efter databeskyttelsesforordningen en række rettigheder i forhold til vores behandling af oplysninger om dig og dit projekt. Hvis du vil gøre brug af dine rettigheder, skal du kontakte Landbrugsstyrelsen. Du har ret til at få indsigt i de oplysninger, som vi behandler om dig, samt en række yderligere oplysninger. Du har ret til at få urigtige oplysninger om dig selv rettet.

Du har i visse tilfælde ret til at få behandlingen af dine personoplysninger begrænset. Hvis du har ret til at få begrænset behandlingen, må vi fremover kun behandle oplysningerne – bortset fra opbevaring – med dit samtykke, eller med henblik på, at retskrav kan fastlægges, gøres gældende eller forsvares eller for at beskytte en person eller vigtige samfundsinteresser.

I særlige tilfælde har du ret til at få slettet oplysninger om dig, inden tidspunktet for vores almindelige generelle sletning indtræffer.

# 12. Straffebestemmelser og svig

## 12.1 Straffebestemmelser

Hvis reglerne i bekendtgørelsen ikke overholdes, kan du efter § 65 i Skovloven straffes med bøde. Der kan pålægges selskaber m.v. (juridiske personer) straffeansvar efter reglerne i straffelovens kapitel 5.

## 12.2 Falsk bevismateriale og svindel med EU-midler

Hvis det fastslås, at du har leveret falsk bevismateriale med henblik på at opnå støtte eller ikke har sendt de nødvendige oplysninger som følge af forsømmelse, bortfalder tilsagnet. Derudover udelukkes du fra at søge tilskud under samme foranstaltning i det kalenderår, den manglende opfyldelse fastslås og i det efterfølgende kalenderår<sup>2</sup>.

Når vi kontrollerer ansøgninger om udbetaling af tilskud, er vi samtidig opmærksomme på, om der er tegn på svindel med EU-midler, eller svig. 'Svig' er den betegnelse, EU-kommissionen bruger for bevidst misbrug af EU-midler. Mistanke om svig opstår f.eks., hvis vi har modtaget ukorrekte eller falske erklæringer eller dokumenter, eller hvis vi konstaterer, at tilskudsmidlerne eller de støttede investeringer er anvendt til et andet formål, end midlerne var bevilget til. Omgåelse af betingelserne for tilskud – f.eks. kunstig opdeling af en virksomhed eller bedrift for at få adgang til tilskud – giver os også anledning til at mistænke svig.

Opstår der mistanke om svig, vil vi anmelde den mistænkte til politiet. Hvis anmeldelsen fører til dom, kan der blive tale om bøde eller fængselsstraf<sup>3</sup>.

---

<sup>2</sup> Artikel 35, stk. 6 i Kommissionens delegerede forordning (EU), nr. 640/2014 af 11. marts 2014.

<sup>3</sup> § 289a, Straffeloven (Lovbekendtgørelse nr. 1851 af 20. september 2021).

# 13. Force majeure

Landbrugsstyrelsen kan anerkende tilfælde af force majeure og andre ekstraordinære omstændigheder, der forhindrer tilsagnshaver i at gennemføre projektet, og dermed ikke medfører bortfald af tilsagn og tilbagebetaling af tilskud.

Force majeure og andre ekstraordinære omstændigheder kan navnlig anerkendes i følgende tilfælde:

- Tilsagnshaverens død.
- Tilsagnshaverens uarbejdsdygtighed i længere tid.
- En alvorlig naturkatastrofe der i væsentlig grad berører bedriften.
- En epizooti eller en plantesygdom, der rammer henholdsvis hele tilsagnshaverens besætning eller en del af denne eller alle tilsagnshaverens afgrøder eller en del af disse.
- Ekspropriation af hele eller en væsentlig del af bedriften, hvis ekspropriationen ikke kunne forudses på dagen for indgivelse af ansøgningen.

Vi kan i ganske særlige tilfælde godkende andre omstændigheder end de ovennævnte som force majeure eller andre ekstraordinære omstændigheder.

Hvis tilsagnshaver eller dennes dødsbo ønsker at påberåbe sig force majeure eller andre ekstraordinære omstændigheder, skal dette meddeles Landbrugsstyrelsen skriftligt **senest 15 arbejdsdage** efter det tidspunkt, hvor tilsagnshaver eller dennes dødsbo er i stand til at gøre det. Meddelelsen skal være vedlagt fyldestgørende dokumentationsmateriale.

Vi kan i forbindelse med behandlingen af spørgsmålet bede om yderligere information. Hvis vi ikke modtager det materiale, vi beder om, vil vi træffe afgørelse om, hvorvidt vi kan anerkende af force majeure eller andre ekstraordinære omstændigheder på det foreliggende grundlag.

Det er en betingelse for anerkendelse af force majeure eller andre ekstraordinære omstændigheder i konkrete tilfælde, at de indtrufne begivenheder forhindrer tilsagnshaver i at opfylde sine forpligtelser, og at tilsagnshaver ikke ved en forholdsmæssig indsats kunne have sikret sig herimod.

# 14. Lovgrundlag

## 14.1 Danske regler

### 14.1.1 Love og bekendtgørelser

- Lov om skove, lovbekendtgørelse nr. 315 af 28 marts 2019.
- Bekendtgørelse nr. 1008 af 27/06/2022 om tilskud til privat skovrejsning.

### 14.1.2 Andre generelle danske regler

- Lov om supplerende bestemmelser til forordning om beskyttelse af fysiske personer i forbindelse med behandling af personoplysninger og om fri udveksling af sådanne oplysninger (databeskyttelsesloven), lov nr. 502 af 23. maj 2018
- Lov om offentlighed i forvaltningen (offentlighedsloven), lovbekendtgørelse nr. 145 af 24. februar 2020.
- Straffeloven, lovbekendtgørelse nr. 1851 af 20. september 2021.

## 14.2 EU-regler

- Europa-Parlamentets og Rådets forordning (EU) nr. [1305/2013](#) om støtte til udvikling af landdistrikterne fra Den Europæiske Landbrugsfond for Udvikling af Landdistrikterne (ELFUL).
- Kommissionens gennemførelsesforordning (EU) nr. [808/2014](#) af 17. juli 2014 om fastlæggelse af regler for anvendelsen af Europa-Parlamentets og Rådets forordning (EU) nr. 1305/2013 om støtte til udvikling af landdistrikterne fra Den Europæiske Landbrugsfond for Udvikling af Landdistrikterne (ELFUL).
- Rådets forordning nr. [1303/2013](#) af 17. december 2013 om fælles bestemmelser for den Europæiske Fond for Regional udvikling, Den Europæiske Socialfond, Samhørighedsfonden, Den Europæiske Landbrugsfond for udvikling af Landdistrikterne og Den Europæiske Hav- og Fiskerifond og om generelle bestemmelser for Den Europæiske Fond for Regional udvikling, Den Europæiske Socialfond, Samhørighedsfonden, Den Europæiske Landbrugsfond for udvikling af Landdistrikterne og Den Europæiske Hav- og Fiskerifond og om ophævelse af Rådets forordning (EF) nr. 1083/2006.
- Kommissionens delegerede forordning (EU) nr. [480/2014](#) af 3. marts 2014 om supplerende regler til Europa-Parlamentets og Rådets forordning (EU) nr. 1303/2013 om fælles bestemmelser for Den Europæiske Fond for Regionaludvikling, Den Europæiske Socialfond, Samhørighedsfonden, Den Europæiske Landbrugsfond for Udvikling af Landdistrikterne og Den Europæiske Hav- og Fiskerifond og om generelle bestemmelser for Den Europæiske Fond for Regionaludvikling, Den Europæiske Socialfond, Samhørighedsfonden og Den Europæiske Hav- og Fiskerifond
- Europa-Parlamentets og Rådets forordning (EU) nr. [1306/2013](#) af 17. december 2013 om finansiering, forvaltning og overvågning af den fælles landbrugspolitik og om ophævelse af Rådets Forordning (EØF) nr. 352/78, (EF) nr. 165/94, (EF) nr. 2799/98, (EF) nr. 814/2000, (EF) nr. 1290/2005 og (EF) nr. 485/2008.
- Kommissionens delegerede forordning (EU) nr. [640/2014](#) af 11. marts 2014 om supplerende regler til Europa-Parlamentets og Rådets forordning (EU) nr. 1306/2013 for

så vidt angår det integrerede forvaltnings – og kontrolsystem, sanktioner vedrørende direkte betalinger, støtte til udvikling af landdistrikterne og krydsoverensstemmelse.

- Kommissionens gennemførelsesforordning (EU) nr. [809/2014](#) af 17. juli 2014 om gennemførelsesbestemmelser til Europa-Parlamentets og Rådets forordning (EU) nr. 1306/2013 for så vidt angår det integrerede forvaltnings- og kontrolsystem, foranstaltninger til udvikling af landdistrikterne og krydsoverensstemmelse.
- Europa-Parlamentets og Rådets forordning (EU) [2016/679](#) af 27. april 2016 om beskyttelse af fysiske personer i forbindelse med behandling af personoplysninger og om fri udveksling af sådanne oplysninger og om ophævelse af direktiv 95/46/EF (generel forordning om databeskyttelse).

# Ordliste

<b>Administrativ kontrol</b>	Kontrol af projektet med skrivebordskontrol, f.eks. kontrol af projektarealer ved anvendelse af flyfoto og kort, samt afsyning.
<b>Afsyning</b>	Administrativ kontrol af investeringsoperationer omfatter et kontrolbesøg på stedet for at efterprøve, at investeringen er foretaget. En afsyning annulleres, hvis investeringsprojektet er udtaget til fysisk kontrol
<b>Ammetræ</b>	Ammetræ er en hurtig voksende træart, der har til formål at beskytte den nyetableret kultur og indgår ikke i den blivende bevoksning.
<b>Anmodning om udbetaling af tilskud</b>	Anvendes synonymt med indberetning (om gennemført projekt), ansøgning om udbetaling af tilskud eller støtte, anmodning om slutudbetaling m.v.
<b>Beboelse</b>	Bygning, der er registreret som sådan i Den Offentlige Informationsserver (OIS) eller Bygnings- og Boligregistret (BBR).
<b>Bevoksningslitra</b>	En litra udgør den mindste behandlingsenhed i forbindelse med plantning, pleje og hugst. <i>Hver litra bør derfor bestå af ensartet bevoksning med samme træart(er) og samme alder (aldre)</i> . En litra inddeling er ikke permanent, og kan f.eks. ændres i forbindelse med en afdrift og nytplantning. Hvis litra grænsen ikke tydeligt fremgår af bevoksningens karakter, bør litra'en altid lægges sammen til én behandlingsenhed.
<b>Delvandopland</b>	Geografisk vandopland, som fremgår af vandområdeplanerne 2015-2021 og det tilhørende kortgrundlag. Delvandoplande kan ses i Privat Skovrejsnings bekendtgørelsens bilag 6.
<b>Dybdegående jordbearbejdning</b>	Jordbearbejdning der går dybere end landbrugets eksisterende pløjelag, f.eks. dybde- eller reolpløjning, boringer, gravning eller grubning.
<b>Epizooti</b>	Sygdom i husdyrpopulationer.
<b>Fysisk kontrol</b>	Kontrol med besøg på og gennemgang af, at alle dele af projektet er gennemført i overensstemmelse med tilsagnet. Fysisk kontrol omfatter opmåling af projektet.
<b>Fællesskema</b>	Skema som anvendes ved ansøgning om arealstøtte m.m. fra Landbrugsstyrelsen.



<b>Have</b>	Et rekreativt areal i forbindelse med beboelse. Det kan f.eks. være et område med prydbepantning, trampoliner, græsplæne eller hække.
<b>IMK</b>	Landbrugsstyrelsens Internet Markkort, der tilgås via Tast Selv.
<b>Indsatsbehov</b>	Det kvælstofindsatsbehov, der er opgjort som summen af den forventede effekt af privat skovrejsning og den udskudte indsats i bilag 1 til vandområdeplaner 2015-2021, hvoraf en andel er fordelt til privat skovrejsning, jf. bilag 1 til ordningens bekendtgørelse.
<b>Jævnt fordelt</b>	Med jævnt fordelt menes det, at plantetallet skal dække hele det enkelte delareal, og indblandingerne skal være tilstede i de enkelte bevoksningslitraer.
<b>Kontrol</b>	Kontrol er en undersøgelse af projektet for at kontrollere, om reglerne er overholdt. Kan omfatte administrativ kontrol, afsyning og fysisk kontrol.
<b>Kulturhegn</b>	Hegn med en højde på minimum 140 cm, der opsættes om nye træ kulturer for at afværge skader på de unge træplanter forårsaget af vildt.
<b>Nationalt kvælstof retentionskort</b>	Kort over kvælstofretention, som kan tilgås via hjemmesiden for De Nationale Geologiske Undersøgelser for Danmark og Grønland (GEUS). Det fremgår i IMK og som bilag 7 i bekendtgørelsen for privat skovrejsning.
<b>Opretholdelses periode</b>	Den periode hvor projektet skal opretholdes efter udbetaling.
<b>Pesticider og biocidholdige produkter</b>	Omfatter insektmidler, ukrudtsmidler, svampemidler, kemiske vildtafværgningsmidler og musemidler.
<b>Projektareal</b>	De samlede tilplantede delarealer, der indtegnes i IMK i forbindelse med ansøgning om tilskud.
<b>Skovbryn</b>	Et skovbryn er en beskyttende funktion til kerneskovens imod vind og udtørring. Det består overvejende af buske af forskellige højder og små træer.
<b>Tast Selv</b>	En selvbetjening hos Ministeriet for Fødevarer, Landbrug og Fiskeri, som kan tilgås via Landbrugsstyrelsens hjemmeside.

# Bilag 1. Prioriteringsskema

Prioriteringskriterie	Point	Vægt
<b>1. Beliggenhed inden for delvandoplande med indsatsbehov for privat skovrejsning, jf. § 5, stk. 3 og 6,</b>		
50 % eller mere af projektarealet ligger inden for delvandopland med indsatsbehov for privat skovrejsning.	4	55 %
Andel af projektarealet på mindre end 50 % ligger inden for delvandopland indsatsbehov for privat skovrejsning.	2	
Hele projektarealet ligger uden for delvandopland med indsatsbehov for privat skovrejsning.	0	
<b>2. Omkostningseffektivitet i form af projektets pris pr. kg fjernet kvælstof pr. år*</b>		
Kvælstofretentionen er mindre end 20 %	4	35 %
Kvælstofretentionen er større eller lig med 20 % og mindre end 40 %	3	
Kvælstofretentionen er større eller lig med 40 % og mindre end 60 %	2	
Kvælstofretentionen er større eller lig med 60 % og mindre end 80 %	1	
Kvælstofretentionen er større eller lig med 80 %	0	
<b>3. Kulstofbinding</b>		
Projektarealet er større eller lig med 5,00 ha, og andelen af nåleskov er større eller lig med 40 %	4	5 %
Projektarealet er større eller lig med 5,00 ha, og andelen af nåleskov er større eller lig med 20 %	2	
Projektarealet er mindre end 5,00 ha	0	
<b>4. Beliggenhed inden for områder med særlige drikkevandsinteresser eller områder med indvindingsoplande til almene vandforsyninger**</b>		
50 % eller mere af projektarealet ligger inden for områder med særlige drikkevandsinteresser, eller områder med indvindingsoplande til almene vandforsyninger.	4	5 %
Andel af projektarealet på mindre end 50 % ligger inden for områder med særlige drikkevandsinteresser, eller områder med indvindingsoplande til almene vandforsyninger.	2	
Hele projektarealet ligger uden for områder med særlige drikkevandsinteresser, eller områder med indvindingsoplande til almene vandforsyninger.	0	
<b>5. Beliggenhed inden for delvandoplande med indsatsbehov for privat skovrejsning og jordbearbejdning</b>		
Projektarealet ligger helt eller delvist inden for delvandopland med indsatsbehov for privat skovrejsning, jf. kriterie 1, og der er ansøgt om tilskud til anlæg og pleje uden jordbearbejdning.	12	-
Projektarealet ligger helt eller delvist inden for delvandopland med indsatsbehov for privat skovrejsning, jf. kriterie 1, og der er kun ansøgt om tilskud til anlæg og pleje.	8	
Projektarealet ligger uden for delvandopland med indsatsbehov for privat skovrejsning, jf. kriterie 1, og der er ansøgt om tilskud til anlæg og pleje uden jordbearbejdning.	4	
Projektarealet ligger uden for delvandopland med indsatsbehov for privat skovrejsning, jf. kriterie 1, og der er kun ansøgt om tilskud til anlæg og pleje.	0	

\*Vurdering af prioriteringskriteriet omkostningseffektivitet, opgøres på baggrund af det nationale kvælstofretentionskort. Nationalt kvælstofretentionskort kan tilgås via hjemmesiden for De Nationale Geologiske Undersøgelser for Danmark og Grønland (GEUS). Da tilskudssatsen pr. ha er fast, kan retentionen anvendes direkte som udtryk for pris pr. kg kvælstof.

\*\*Disse områder er udpeget i henhold til bekendtgørelse nr. 2071 af 11. november 2021 om udpegning af drikkevandsressourcer.

Prioritetsscoren beregnes således:

Prioritetsscore = 0,55 x point fra prioriteringskriterie 1 + 0,35 x (projektareal inden for delvandoplande med indsatsbehov / samlet projektareal) x point fra prioriteringskriterie 2 + 0,05 x point fra prioriteringskriterie 3 + 0,05 x point fra prioriteringskriterie 4 + point fra prioriteringskriterie 5.

# Bilag 2. Træer og buske

## Bilag 2.1 Provenienser

Når der plantes træarter anført som "EU- og OECD regulerede træarter" i den til enhver tid gældende bekendtgørelse om forstligt formeringsmateriale, skal frø- og plantemateriale stamme fra kårede bevoksninger eller frøplantager (egne planter er dog undtaget).

Frø- og plantematerialet skal som udgangspunkt tilhøre kåringskategorierne *udvalgt, kvalificeret (frøplantager)* eller *afprøvet*. I enkelte tilfælde kan "*lokalitetsbestemt*" materiale accepteres (fremgår af provenienslisten). Materialet skal være *kåret* eller *godkendt til vedproduktion* eller *til værn og læformål*. Der ydes derfor ikke tilskud til materiale, der er kåret til alléer og parkformål.

Det gælder særligt for anvendelsen af træarter på nedenstående liste, at der skal anvendes provenienser blandt de anførte på listen. Det gælder dog ikke frø og planter fra egne arealer.

Information og hjælp til at vælge træ- og buskarter til de konkrete plantningslokaliteter kan findes på [www.plantevalg.dk](http://www.plantevalg.dk).

Hvis man ikke kan skaffe nedenstående provenienser, skal man søge dispensation fra listen ved styrelsen.

Du skal kunne dokumentere planternes proveniens. Der gennemføres en systematisk stikprøvekontrol af dokumentationen inden udbetaling. **Gem derfor følgedokument, kvittering eller faktura for de anvendte planter, hvoraf provenienserne fremgår.**

### Bøg

1. Danske kårede bevoksninger.
2. Schweizisk bøg fra Zürich området.
3. Tysk bøg fra godkendte frøavlsbevoksninger (Gebiet 81001, 02, 03, 07, 09,23).
4. Slovakisk bøg fra godkendte frøavlsbevoksninger (Kakasovce eller Sigord).
5. Hollandsk og belgisk bøg fra godkendte frøavlsbevoksninger.
6. Godkendte frøavlsbevoksninger og frøplantager udvalgt til det sydsvenske område (syd for d. 57. breddegrad).

### Stilkeg

1. Danske kårede bevoksninger og frøplantager.
2. Tysk stilkeg fra godkendte frøavlsbevoksninger (Gebiet 81701, 02, 03).
3. Hollandske godkendte frøavlsbevoksninger og frøplantager.
4. Godkendte frøavlsbevoksninger og frøplantager udvalgt til det sydsvenske område (syd for den 57. breddegrad).
5. Norsk lokalitetsbestemt stilkeg fra Vestfold.

### Vintereg

1. Danske kårede bevoksninger og frøplantager.
2. Norsk lokalitetsbestemt vintereg fra Agderkysten.
3. Tyske godkendte frøavlsbevoksninger (Gebiet 81801, 02, 03).
4. Polsk lokalitetsbestemt vintereg (frøkildezoner 313, 314 og 315).

## **Ær**

1. Danske kårede bevoksninger.
2. Nordtyske godkendte bevoksninger og frøplantager (Gebiet 80101 og 02).
3. Hollandske godkendte frøavlsbevoksninger.

## **Småbladet lind**

1. Danske kårede bevoksninger.
2. Nordtyske godkendte frøavlsbevoksninger og frøplantager (Gebiet 82301, 02 og 03).
3. Polsk lokalitetsbestemt frøzone 101-108, 152-154, 156-157, 301-307, 351-357 (Zonerne svarer til de ældre betegnelser 313, 314 og 315).

## **Rødel**

1. Danske kårede bevoksninger og frøplantager.

## **Birk**

1. Danske kårede bevoksninger og frøplantager.
2. Sydsvenske godkendte frøavlsbevoksninger og frøplantager (syd for den 57. breddegrad).
3. Nordtyske godkendte frøavlsbevoksninger og frøplantager (Gebiet 80401 og 80501).

## **Rødgran**

1. Danske kårede bevoksninger og frøplantager.
2. Sydsvenske godkendte frøavlsbevoksninger og frøplantager (syd for den 57. breddegrad).

## **Sitkagran**

1. Danske kårede bevoksninger og frøplantager.
2. Sydsvenske godkendte frøavlsbevoksninger og frøplantager (syd for d. 57. breddegrad).

## **Douglasgran**

1. Danske kårede bevoksninger og frøplantager.
2. Godkendt frøplantage FP 232, (Frankrig).

## **Alm. ædelgran**

1. Danske kårede bevoksninger og frøplantager.
2. Italien/Calabrien, Gariglione nr. 120, 1600-1750 m.
3. Rumænien lokalitetsbestemt, Maramures / Lapos.

## **Skovfyr**

1. Danske kårede bevoksninger og frøplantager.
2. Nordtyske godkendte frøavlsbevoksninger og frøplantager (Gebiet 85101, 85102, 85103).
3. Baltisk lokalitetsbestemt fyr (Letland, Litauen, Nordøstpolen).
4. Vestnorsk lokalitetsbestemt fyr.
5. Godkendte frøavlsbevoksninger og frøplantager udvalgt til det sydsvenske område (syd for den 57. breddegrad).

## **Lærk**

1. Danske kårede bevoksninger og frøplantager (europæisk lærk, japansk lærk og hybridlærk).
2. Europæisk lærk og japansk lærk fra nordtyske godkendte bevoksninger og frøplantager (Gebiet 83701 og 83901).
3. Hybridlærk, fra svenske eller tyske godkendte frøplantager.

## Bilag 2.2 Liste med træ- og buskarter til skovbryn

Information og hjælp til at vælge træ- og buskarter til konkrete plantningslokaliteter findes på [www.plantevalg.dk](http://www.plantevalg.dk).

**Løvtræarter:** ask (*Fraxinus excelsior*), avnbøg (*Carpinus betulus*), dunbirk (*Betula pubescens*), vortebirk (*Betula pendula*), bøg (*Fagus sylvatica*), stilkeg (*Quercus robur*), vintereg (*Quercus petraea*), rødæl (*Alnus glutinosa*), fuglekirsebær (*Prunus avium*), småbladet lind (*Tilia cordata*), spidsløn (*Acer platanoides*) og ær (*Acer pseudoplatanus*).

**Små træer:** navr (*Acer campestre*), skov-æble (*Malus sylvestris*), mirabel (*Prunus cerasifera*), seljepil (*Salix caprea*), alm. røn (*Sorbus aucuparia*), seljerøn (*Sorbus intermedia*).

**Buskarter:** benved (*Euonymus europaeus*), dunet gedeblad (*Lonicera xylosteum*), hassel (*Coryllus avellana*), havtorn (*Hippophaë rhamnoides*), almindelig hvidtjørn (*Crataegus laevigata*), engriflet hvidtjørn (*Crataegus monogyna*), koralhvidtjørn (*Crataegus rhipidophylla*), almindelig hylde (*Sambucus nigra*), almindelig hæg (*Prunus padus*), almindelig kristtorn (*Ilex aquifolium*), rød kornel (*Cornus sanguinea*), kvalkved (*Viburnum opulus*), femhannet pil (*Salix pentandra*), gråpil (*Salix cinerea*), krybende pil (*Salix repens*), øret pil (*Salix aurita*), fjeldribs (*Ribes alpinum*), blågrøn rose (*Rosa dumalis*), hunderose (*Rosa canina*), klitrose (*Rosa pimpinellifolia*), æblerose (*Rosa rubiginosa*), slåen (*Prunus spinosa*), tørst (*Rhamnus frangula*) og vrietorn (*Rhamnus catharticus*).

**Nåletræarter:** skovfyr (*Pinus sylvestris*), østrigsk fyr (*Pinus nigra*), hvidgran (*Picea glauca*) og sitkagran (*Picea sitchensis*).

## Bilag 3. Hjemmehørende træarter

<b>Dansk navn</b>	<b>Latinsk betegnelse</b>
Navr	Acer campestre
Spidsløn	Acer platanoides
Ær (Ahorn)	Acer pseudoplatanus
Rødel	Alnus glutinosa
Vortebirk	Betula pendula
Dunbirk	Betula pubescens
Avnbøg	Carpinus betulus
Bøg	Fagus sylvatica
Ask	Fraxinus excelsior
Skovæble	Malus sylvestris
Skovfyr	Pinus sylvestris
Bævreasp	Populus tremula
Fuglekirsebær	Prunus avium
Vintereg	Quercus petraea
Stilkeg	Quercus robur
Småbladet lind	Tilia cordata
Mirabel	Prunus cerasifera
Seljepil	Salix caprea
Almindelig røn	Sorbus aucuparia
Seljerøn	Sorbus intermedia



Landbrugsstyrelsen  
Nyropsgade 30  
1780 København V

[www.lbst.dk](http://www.lbst.dk)