

Udskriftsdato: 4. juni 2021

BEK nr 1102 af 02/06/2021 (Gældende)

Bekendtgørelse om tilskud til privat skovrejsning

Ministerium: Ministeriet for Fødevarer, Landbrug og Fiskeri

Journalnummer: Ministeriet for Fødevarer, Landbrug og Fiskeri,
Landbrugsstyrelsen, j.nr. 21-2711-000006



Lovtidende A

2021

Udgivet den 3. juni 2021

2. juni 2021.

Nr. 1102.

Bekendtgørelse om tilskud til privat skovrejsning

I medfør af § 29, stk. 2, § 29 a, § 46, stk. 3, § 59, § 61, stk. 2, og § 65, stk. 3, i lov om skove, jf. lovbekendtgørelse nr. 315 af 28. marts 2019, fastsættes efter bemyndigelse:

Kapitel 1

Anvendelse mv.

§ 1. Bekendtgørelsen finder anvendelse for tilsagn om tilskud til investeringer i projekter angående anlæg og pleje af skov på privatejede landbrugsarealer.

§ 2. I denne bekendtgørelse forstås ved:

- 1) **Tast Selv:** Tast Selv som tilgås via Landbrugsstyrelsens hjemmeside.
- 2) **IMK:** Internet Markkort der tilgås via Tast Selv.
- 3) **Projektareal:** Det areal, bestående af én eller flere marker, hvorpå der ønskes etableret én ny sammenhængende skov.
- 4) **Dybdegående jordbearbejdning:** Jordbearbejdning der går dybere end landbrugets eksisterende pløjelag, f. eks. dybde- eller reolpløjning, boringer, gravning eller grubning.
- 5) **Kvælstofindsatsbehov:** Det kvælstofindsatsbehov, der er opgjort som summen af den forventede effekt af privat skovrejsning og den udskudte indsats i bilag 1 til vandområdeplaner 2015-2021, som er afsat til privat skovrejsning, jf. bilag 1 til denne bekendtgørelse.
- 6) **Delvandopland:** Geografisk vandopland, som fremgår af vandområdeplanerne 2015-2021 og det tilhørende kortgrundlag, jf. bilag 6 til denne bekendtgørelse.
- 7) **Skov:** Et areal anses for at være skov, hvis det er bevokset med træer, som danner eller indenfor et rimeligt tidsrum ville danne sluttet skov af højstammede træer, og hvis det som hovedregel er større end $\frac{1}{2}$ ha og mere end 20 m bredt. Vurderingen baseres på et skovbrugsfagligt skøn over bevoksningsgrad og -type. Prydvækster, frugtplantager, pyntegrønt, juletræer, energiafgrøder, skovlandbrug og lignende bevoksning anses ikke for skov i denne bekendtgørelse.
- 8) **Mark:** Et sammenhængende jordstykke, som i tilsagnsskema anmeldes med et marknummer, og et sammenhængende jordstykke, som i fællesskema anmeldes med et marknummer og en aفرødekode.
- 9) **Utilplantede arealer:** Arealer på mere end 0,1 ha som ikke er tilplantede.

§ 3. Landbrugsstyrelsen kan give private ejere af landbrugsarealer tilsagn om tilskud til investeringer i følgende projekter:

- 1) Anlæg og pleje af skov ved plantning uden anvendelse af pesticider og biocidholdige produkter.
- 2) Opsætning, vedligehold og nedtagning af kulturhegn.

Stk. 2. Der kan gives tilsagn om forhøjet tilskud til investeringer i projekter omfattet af stk. 1, nr. 1, såfremt anlæg og pleje af skoven sker uden brug af dybdegående jordbearbejdning.

Stk. 3. Der kan kun gives tilskud til opsætning, vedligehold og nedtagning af kulturhegn, jf. stk. 1, nr. 2, såfremt der samtidigt opnås tilskud til anlæg og pleje af skov ved plantning på de samme arealer, jf. stk. 1, nr. 1. Tilskud til opsætning, vedligehold og nedtagning af kulturhegn kan også gives til arealer med naturlig tilgroning.

Stk. 4. Såfremt en hegnstrækning, jf. stk. 3, bidrager til indhegning af mere end et tilplantet areal, kan der kun gives tilskud i forbindelse med det ene tilplantede areal. Landbrugsstyrelsen kan dog i særlige tilfælde fravige fra dette.

§ 4. Der kan ikke gives tilsagn om tilskud til investeringer i projekter, der er pligt til at foretage i henhold til anden lovgivning eller tinglyste servitutter.

Stk. 2. Der kan ikke gives tilsagn om tilskud til investeringer i projekter på arealer, hvor ejer har indgået driftsoverenskomst med en offentlig myndighed eller modtager driftstilskud fra en offentlig myndighed.

Stk. 3. Der kan ikke gives tilsagn om tilskud til investeringer i projekter, hvis:

- 1) ansøger modtager eller tidligere har modtaget tilskud finansieret af EU til samme projekt,
- 2) ansøger modtager eller har modtaget tilskud til samme projekt fra anden offentlig myndighed,
- 3) ansøger har påbegyndt projektet, inden der er givet tilsagn om tilskud dertil,
- 4) projektarealet er bevokset med skov på ansøgningstidspunktet,
- 5) projektarealet er fredskovspligtigt, medmindre det fremgår af en afgørelse om fredskovspligt på arealet efter lovens § 4, at dette ikke er til hinder for at opnå tilsagn om tilskud til skovrejsning på arealet,
- 6) projektarealet anvendes som puljeskov efter regler udstedt i medfør af lovens § 39, eller

7) projektarealet er omfattet af en servitut, der forhindrer at der kan rejses skov.

Stk. 4. Der kan ikke gives tilsagn om tilskud til arealer, der ligger i et område, hvor skovrejsning efter kommuneplanen er uønsket, medmindre der er opnået dispensation til skovrejsningen efter regler udstedt i medfør af lov om drift af landbrugsjorder.

Kapitel 2 Ansøgning

Ansøgning om tilsagn om tilskud

§ 5. Ansøgning om tilsagn om tilskud til projekter skal være modtaget i Landbrugsstyrelsen i perioden fra den 1. juli til den 30. september 2021.

Stk. 2. Ansøgning om tilsagn om tilskud til projekter indgives til Landbrugsstyrelsen på det ansøgningskema, der er tilgængeligt for ordningen i Tast Selv i ansøgningsperioden.

Stk. 3. Ansøgningen skal indeholde følgende:

- 1) Det udfyldte ansøgningskema, jf. stk. 2.
- 2) Indtegning af tilplantede marker og marker med naturlig tilgroning som indgår i projektarealet i IMK.
- 3) Følgende vedlagte bilag:
 - a) Skovkort.
 - b) Tilplantningsplan.
 - c) Nødvendige tilladelser og dispensationer fra offentlige myndigheder til at gennemføre projektet.
 - d) Udtalelse fra det arkæologisk ansvarlige museum.

Stk. 4. Skovkortet, jf. stk. 3, nr. 3, litra a, skal være i digitalt format (PDF-format) og skal som minimum indeholde følgende:

- 1) Fredskovsrids i form af et kort som viser forslag til den ydre afgrænsning af det eller de arealer, der ønskes pålagt fredskovspligt, hvis de ikke allerede er fredskovspligtige.
- 2) Placering af eventuelt hegn.
- 3) Arealer der tilplantes.
- 4) Arealer til naturlig tilgroning.
- 5) Utilplantede arealer.
- 6) Veje og huse.
- 7) Eksisterende bevoksninger der ønskes medtaget i fredskovspligten.
- 8) Matrikulære grænser, matrikelnumre og ejerlav.

Stk. 5. Tilplantningsplanen, jf. stk. 3, nr. 3, litra b, skal være i digitalt format (PDF-format) og skal som minimum vise arealer med henholdsvis løvskovbryn, ekstensiv løvskovbryn, løvskov, ekstensiv løvskov, nåleskov, ekstensiv nåleskov, arealer udlagt til naturlig tilgroning og utilplantede arealer i projektet. For tilplantede arealer skal hovedtræart eller hovedtræarter angives.

Stk. 6. Der skal indgives én ansøgning for hvert projektareal, hvor der søges om tilsagn om tilskud til projekter.

Afgørelse på baggrund af prioriteringen

§ 6. Landbrugsstyrelsen træffer afgørelse om tilsagn eller afslag på ansøgning om tilskud på grundlag af en samlet prioritering af alle ansøgninger inden for de bevillingsmæssige rammer, der er fastsat på finansloven.

Stk. 2. Landbrugsstyrelsen tildeler ansøgninger point efter pointsystemet i bilag 5. Ansøgninger rangordnes efter de tildelte point fra højest til lavest.

Stk. 3. Såfremt der i samme ansøgningsrunde indkommer ansøgninger om etablering af privat skovrejsning til samme delvandopland, der tilsammen reducerer med mere end den forventede kvælstofreduktionseffekt, prioriteres ansøgningerne efter faldende pointscore, indtil den forventede kvælstofreduktionseffekt for privat skovrejsning i det pågældende delvandopland som angivet i bilag 1 er nået, jf. dog stk. 4 og 5.

Stk. 4. Den i bilag 1 angivne udskudte indsats for kvælstofreduktion fra delvandoplandet medregnes i begrænsningen i stk. 3, hvis der fortsat er et kvælstofindsatsbehov, og overstigningen ikke bidrager til at den samlede reduktion af kvælstofbelastning ved gennemførelse af privat skovrejsning overstiger den samlede sum af den forventede kvælstofreduktionseffekt i bilag 1.

Stk. 5. Begrænsningen i stk. 3 og 4, kan fraviges i særlige tilfælde, såfremt det vurderes, at kvælstofreduktionen i delvandoplandet fortsat ligger inden for rammerne af den udskudte indsats i de gældende vandområdeplaner, og overstigningen ikke bidrager til at den samlede reduktion af kvælstofbelastning ved gennemførelse af privat skovrejsning overstiger den samlede sum af den forventede kvælstofreduktionseffekt i bilag 1. Såfremt der sker en fravigelse, medregnes kvælstofreduktionen i begrænsningen i stk. 3.

Stk. 6. For ansøgninger, der ikke prioriteres efter stk. 3-5, genberegnes pointscoren svarende til, at projekterne ligger uden for delvandoplande med kvælstofindsatsbehov, jf. bilag 5. Ansøgningerne prioriteres efterfølgende efter faldende pointscore.

Stk. 7. Landbrugsstyrelsen tildeler tilsagn til ansøgninger efter prioriteringen, jf. stk. 2-6, efter faldende pointscore, indtil bevillingsrammen er nået. I tilfælde af pointlighed prioriteres ansøgninger således, at større projektarealer går forud for mindre projektarealer. I tilfælde af fortsat pointlighed mellem ansøgninger, bliver de resterende ansøgninger udvalgt til tilsagn på baggrund af lodtrækning.

Kapitel 3

Kriterier og forpligtelser

Kriterier for støtteberettigelse

§ 7. Tilsagn om tilskud er betinget af at:

- 1) projektet ikke påbegyndes, før tilsagnshaver har opnået tilsagn om tilskud,
- 2) tilsagnshaver er ejer af investeringerne i projektet,
- 3) tilsagnshaver sikrer, at kontrolmyndigheden har adgang til projektet og projektmateriale i forbindelse med kontrol,
- 4) ansøger har opnået de nødvendige tilladelser og dispensationer fra offentlige myndigheder, inden ansøgning om tilsagn om tilskud indsendes,
- 5) der anlægges skov med minimum 2,00 ha tilplantet areal inden for projektarealet, og
- 6) projektarealet i dyrkningssæsonen forud for ansøgningsstartspunktet og indtil anlæg af skoven påbegyndes

skal have været i erhvervsmæssig landbrugsdrift eller have været udtaget af drift med tilskud til miljøvenligt landbrug efter regler udstedt under et landdistriktsprogram eller efter grundbetalingsordningen efter regler udstedt i medfør af landbrugsstøtloven.

Forpligtelser

§ 8. Tilsagnshaver er forpligtet til at:

- 1) sikre, at projektet etableres på tilsagnshavers eget areal,
- 2) gennemføre projektet i overensstemmelse med tilsagnet, herunder i overensstemmelse med det i tilsagnet anførte areal og hegnslængde, den endeligt godkendte placering af projektarealet og eventuelle vilkår,
- 3) sikre, at projektet anlægges og plejes i både projektperioden, jf. nr. 5, og opretholdelsesperioden, jf. nr. 8, uden brug af pesticider og biocidholdige produkter. Der kan dog anvendes pesticider og biocidholdige produkter i dyrknings sæsonen frem til den 1. september forud for tilplantning, såfremt landbrugsarealet, hvor skoven skal anlægges fortsat er i landbrugsmæssig drift,
- 4) informere om den offentlige medfinansiering af projektet, herunder skilte når det er relevant, jf. bilag III i Kommissionens gennemførelsesforordning (EU) nr. 808/2014 af 17. juli 2014,
- 5) afslutte og indsende anmodning om udbetaling af tilskud til projektet senest 2 år efter den dato, hvor der er modtaget tilsagn, jf. dog § 11 og § 18,
- 6) sende udbetalingsanmodning rettidigt til Landbrugsstyrelsen, jf. § 14, stk. 4,
- 7) holde gældende tilsagnsbrev og udbetalingsanmodning med tilhørende bilag tilgængelig i mindst 5 år og 6 måneder regnet fra datoen for indsendelse af anmodning om slutudbetaling af tilskud,
- 8) sikre, at projektet opretholdes i opretholdelsesperioden, som er 5 år, regnet fra datoen for indsendelse af anmodning om slutudbetaling, herunder sikre, at projektet ikke udsættes for væsentlig ændring, der berører dets art, mål eller gennemførelsesvilkår,
- 9) sikre, at de i projektet realiserede investeringer er nye,
- 10) gennemføre projektet uden brug af dybdegående jordbearbejdning, såfremt der er givet tilsagn om forhøjet tilskud jf. § 3, stk. 2,
- 11) holde dokumentation for de plantede træarter og provenienser tilgængelig i mindst 5 år og 6 måneder regnet fra datoen for indsendelse af anmodning om slutudbetaling af tilskud, og
- 12) sikre, at projektarealet bliver pålagt fredskovspligt efter lovens § 4.

Stk. 2. Tilsagnshaver er endvidere forpligtet til at anlægge en eller flere af følgende bevoksninger med følgende mindstekrav til antallet af levende vedplanter pr. ha:

- 1) Løvtræbevoksninger og løvskovbryn: 4.000.
- 2) Ekstensive løvtræbevoksninger eller løvskovbryn: 2000.
- 3) Nåletræbevoksninger: 2.800.
- 4) Ekstensive nåletræbevoksninger: 1.400.

Stk. 3. Tilsagnshaver skal i øvrigt opfylde forpligtelserne i §§ 9-16.

Stk. 4. Landbrugsstyrelsen kan i særlige tilfælde, hvor der ikke er andre muligheder for at bevare investeringer i et projekt, dispensere fra stk. 1, nr. 3. Der kræves skriftlig godkendelse fra Landbrugsstyrelsen forud for anvendelse af pesticider og biocidholdige produkter.

Skovens areal

§ 9. Tilsagnshaver er forpligtet til at sikre, at den ydre grænse for tilplantede skovarealer afgrænses til dyrkningsgrænsen, der må ligge i en afstand af op til 1,5 meter fra de yderste planters stammer. Grænsen mellem nål og løv lægges midt imellem stammerne af henholdsvis nål og løv. Spor inde i skoven på op til maksimalt 6 meter i bredden medregnes i arealerne med halvdelen til hver side, hvor kravene til plantetal skal være opfyldt for hver af de tilgrænsende litraer inklusive det halve spor.

Stk. 2. Der kan ikke medregnes kørespor uden for skovbrynet. Utilplantede arealer og skovveje, søer, moser og andre udyrkede arealer, kan ikke medregnes i tilplantede skovarealer.

Skovens opbygning og arrondering

§ 10. Tilsagnshaver er forpligtet til at sikre, at skoven er sammenhængende, velarronderet og tilpasset de landskabelige og terrænmæssige forhold på lokaliteten. Ved anlæg af bevoksninger skal vedplanterne plantes, så de er jævnt fordelt på arealerne. Med jævnt fordelt menes, at der ikke må etableres utilplantede arealer på mere end 0,1 ha. Op til 10 % af skoven kan anlægges ved naturlig tilgroning. Åbne arealer kan indgå i skoven, såfremt de kan pålægges fredskovspligt.

Stk. 2. Tilsagnshaver er endvidere forpligtet til at sikre, at bredden af skoven alle steder er mindst 40 meter, og at der er et kerneareal, som er et sammenhængende, bevokset skovområde på mindst 50 meter x 50 meter eksklusiv løvskovbryn, hvor der kan udvikles skovklima, og som er uden eller med lav randvirkning.

Stk. 3. Skoven kan være opdelt i flere tilplantede delområder af et ikke tilskudsberettiget areal og stadigvæk blive regnet for sammenhængende. Hvis afstanden mellem de tilplantede delområder er mindre end eller lig med 10 meter, skal hvert af de tilplantede delområder være mindst 0,20 ha stort og minimum 40 meter bredt på hvert led. Hvis afstanden mellem de tilplantede delområder er større end 10 meter og mindre end eller lig med 100 meter, skal hvert af de tilplantede delområder være mindst 0,50 ha stort og minimum 40 meter bredt på hvert led.

Afstandskrav

§ 11. Tilsagnshaver er forpligtet til at sikre, at skoven anlægges, så der holdes en afstand på mindst 30 meter til have eller bygning på enhver ejendom mod nord eller øst. Mod de øvrige verdenshjørner skal afstanden være mindst 15 meter.

Stk. 2. Tilsagnshaver er endvidere forpligtet til at sikre, at skoven etableres under hensyntagen til beskyttede diger om-

fattet af museumsloven, samt fortidsminder og beskyttede naturtyper omfattet af naturbeskyttelsesloven.

Træartsvalg

§ 12. Tilsagnshaver er forpligtet til at sikre, at såfremt der anvendes træarter, der optræder i bilag 2, må der kun benyttes planter, som opfylder herkomstbestemmelserne vedrørende skovfrø og -planter i bilag 2, medmindre der anvendes eget materiale. Der skal anvendes træarter, som er egnede til skovdrift på lokaliteten.

Stk. 2. Der må ikke anvendes planter af arterne bjergfyr, contortafyr, nobilis eller nordmannsgran eller planter opført i National-listen og EU-listen over invasive arter, jf. den til enhver tid gældende bekendtgørelse om forebyggelse og håndtering af introduktion og spredning af invasive ikke-hjemmehørende arter på EU-listen og om en national liste med handelsforbud m.v. over for invasive arter.

Stk. 3. Landbrugsstyrelsen kan give dispensation fra stk. 1, såfremt der ikke kan skaffes provenienser omfattet af bilag 2.

Ydre løvskovbryn

§ 13. Tilsagnshaver er forpligtet til at sikre, at der anlægges ydre løvskovbryn i den nye skov. Der kan kun anvendes arter, der er omfattet af bilag 3. De skal mod nord og vest være mindst 20 meter brede, og mod syd og øst skal de være mindst 10 meter brede. De ydre løvskovbryn kan mod alle verdenshjørner være op til 40 meter brede.

Stk. 2. Ydre løvskovbryn må i de yderste 10 meter i længderetningen ikke brydes af skovspor, veje eller lignende. Skovbryn skal bestå af 100 % løvtræer og buske. Der kan, hvor det er egnet og relevant, indplantes op til ét stabilt nåletræ pr. 30 meter i et bryns længderetning.

Stk. 3. I skovbryn skal mindst 20 % af det krævede antal planter være buske. Andelen af buske, små træer og ammetræer i skovbryn må maksimalt udgøre 40 % af det samlede antal planter i skovbrynet. Buskene skal enten fordeles jævnt i hele brynets bredde, eller plantes langs en gradient, så der plantes forholdsvis flest buske i de yderste rækker af skovbrynet.

Stk. 4. Såfremt skoven støder direkte op til eksisterende skovbevokset fredskovsareal eller skovbevokset areal, der pålægges fredskovspligt, fraviges kravet i stk. 1-3, for den del af projektarealet, som støder op til et sådant areal.

Løvskov

§ 14. Tilsagnshaver er forpligtet til at sikre, at mindst 75 % af det samlede antal planter er løvtræer i løvtræbevoksninger.

Stk. 2. Såfremt der anvendes nåletræholme, skal hver enkelt nåletræholm være mindre end 0,10 ha stor. Afstanden mellem nåletræholmene skal mindst være 20 meter.

Stk. 3. Mindst 50 % af det samlede planteareal i en løvskovbevoksning skal bestå af hjemmehørende træarter omfattet af bilag 4.

Stk. 4. Mindst 10 % af det samlede planteantal i en løvtræbevoksning skal være af en anden blivende træart end hovedtræarten.

Stk. 5. Der kan i en løvtræbevoksning indgå en andel på op til 20 % af små træer, buske og/eller ammetræer, som ikke forventes at skulle indgå i det fremtidige kronetag.

Nåleskov

§ 15. Tilsagnshaver er forpligtet til at sikre, at træartsblandingen i nåleskovbevoksninger skal bestå af enten minimum 10 % løvtræer eller af mindst 3 forskellige nåletræarter, hvor hver nåletræart har en udbredelse på mindst 10 % i den enkelte nåletræbevoksning.

Stk. 2. Der kan i en nåletræbevoksning indgå en andel på op til 20 % af små træer, buske og/eller ammetræer, som ikke forventes at skulle indgå i det fremtidige kronetag.

Kulturhegn

§ 16. Såfremt der gives tilskud til kulturhegn, jf. § 3, stk. 1, nr. 2, er tilsagnshaver forpligtet til at sikre, at kulturhegn med en højde på minimum 140 cm opsættes om nye træplanter forårsaget af vildt. Kulturhegn skal opsættes og vedligeholdes, herunder holdes lukket, så det opfylder formålet med at holde vildt ude af indhegningen, indtil dets beskyttende funktion ikke længere er nødvendig for at sikre den nye vedplanteareals fortsatte gode vækstmuligheder.

Stk. 2. Den enkelte indhegning må ikke overstige 5,00 ha. Landbrugsstyrelsen kan dog i særlige tilfælde fravige fra dette.

Stk. 3. Arealer, hvor skoven anlægges ved naturlig tilgroning, skal indhegnes særskilt.

Tilskudssatser

§ 17. Tilskudssatserne for projekter er følgende:

- 1) Anlæg og pleje af løvskov eller løvskovbryn: 28.000 kr. pr. ha.
- 2) Anlæg og pleje af ekstensiv løvskov eller løvskovbryn: 14.000 kr. pr. ha.
- 3) Anlæg og pleje af nåleskov: 12.000 kr. pr. ha.
- 4) Anlæg og pleje af ekstensiv nåleskov: 6.000 kr. pr. ha.
- 5) Tillæg for anlæg og pleje af tilplantede arealer uden brug af dybdegående jordbearbejdning: 4.000 kr. pr. ha.
- 6) Opsætning, vedligehold og nedtagning af kulturhegn: 15 kr. pr. meter hegn.

Kapitel 4

Ændring af projektet og overdragelse af tilsagn

§ 18. Landbrugsstyrelsen kan godkende ændring af et projekt, herunder forlængelse af projektperioden efter § 12, såfremt projektet i sin ændrede form ville være blevet prioriteret, jf. § 6, og såfremt der ikke ændres på, om projektet gennemføres med eller uden dybdegående jordbearbejdning ved anlæg og pleje af skoven, jf. § 3, stk. 2. Dispensation efter § 8, stk. 4, betragtes ikke som en ændring af et projekt.

Stk. 2. Ansøgning om ændring af et projekt indgives via Tast Selv og skal opfylde kravene til ansøgningen fastsat i §

5, stk. 3. Godkendelse af ændring af et projekt forudsætter fornyet fredskovsafgørelse samt fornyede tilladelser og dispensationer fra offentlig myndigheder, hvis det er nødvendigt for at gennemføre ændringen.

Stk. 3. Ansøgning om ændring af et projekt skal godkendes af Landbrugsstyrelsen, dog må ændring af et projekt påbegyndes for egen regning og risiko, inden ændringen er godkendt af Landbrugsstyrelsen, jf. dog stk. 6.

Stk. 4. Ansøgning om ændring af et projekt skal være modtaget i Landbrugsstyrelsen senest to måneder før den dato, hvor projektet senest skal være afsluttet og udbetalingsanmodning modtaget i Landbrugsstyrelsen, jf. dog stk. 6.

Stk. 5. Projektarealet kan ikke udvides, og tilsagnsbeløbet kan ikke forhøjes i forbindelse med ændring af et projekt.

Stk. 6. Ansøgning om ændring af projekt kan indsendes samtidig med anmodning om udbetaling af tilskud, jf. § 21, i følgende tilfælde:

- 1) Det tilskudsberettigede projektareal skal ligge inden for samme matrikel, der er omfattet af tilsagn om tilskud.
- 2) Hegnslængden i det ændrede projekt overstiger ikke hegnslængden, der er omfattet af tilsagn om tilskud.
- 3) Der er ikke oprettet nye marker eller ændret på marknavne i det ændrede projekt.

§ 19. Ansøgning om forlængelse af projektperioden skal være modtaget i Landbrugsstyrelsen senest to måneder før den dato, hvor projektet senest skal være afsluttet og udbetalingsanmodning modtaget i Landbrugsstyrelsen. Forlængelse af projektperioden kan dog ikke ske med en senere afslutning af projektet end 31. december 2024. Forlængelse kan kun forventes imødekommet, såfremt der er særlige klimatiske, biotiske eller andre omstændigheder, der kan begrunde en forlængelse.

Stk. 2. Ansøgning om forlængelse af projektperioden skal indeholde følgende:

- 1) En redegørelse for årsagen til at projektet er forsinket og ikke kan gennemføres inden for fristen.
- 2) Angivelse af dato for hvornår projektet kan være afsluttet.
- 3) En begrundet redegørelse for, hvordan projektet realistisk kan gennemføres inden for den ansøgte forlængelse af projektperioden.

§ 20. Landbrugsstyrelsen kan efter ansøgning tillade, at tilsagnet i forbindelse med ejerskifte overdrages til en anden, der kan være tilsagnshaver. Ansøgning om overdragelse af et tilsagn skal godkendes af Landbrugsstyrelsen, inden overdragelse af tilsagnet kan finde sted.

Stk. 2. Den, der får overdraget tilsagnet, overtager alle rettigheder og forpligtelser efter tilsagnet.

Stk. 3. Ansøgning efter stk. 1 skal indgives på et særligt skema, der fås ved henvendelse til Landbrugsstyrelsen. Ansøgningen skal indeholde oplysninger om overdrager og erhverver og skal indsendes til Landbrugsstyrelsen via e-mail. Ansøgning skal indsendes senest 3 måneder efter overtagelsesdatoen for arealet.

Kapitel 5

Udbetaling af tilskud

§ 21. Udbetaling af tilskud sker på baggrund af tilsagnshavers opgørelse af det etablerede areal med:

- 1) Løvskov eller løvskovbryn.
- 2) Ekstensiv løvskov eller løvskovbryn.
- 3) Nåleskov.
- 4) Ekstensiv nåleskov.

Stk. 2. Udbetaling af tilskud sker tillige på baggrund af tilsagnshavers opgørelse af længden af det etablerede kulturhegn på projektarealet.

Stk. 3. Anmodning om udbetaling af tilskud, som indgives via Tast-selv, skal indeholde følgende:

- 1) Det udfyldte udbetalingsanmodningsskema.
- 2) Opdateret indtegning i IMK af marker, som indgår i projektet.
- 3) Opdateret skovkort og tilplantningsplan.

Stk. 4. Samtidig med indsendelse af anmodning om udbetaling via Tast Selv, skal GIS-fil med fredskovsgrænse efter gennemførelse af projekt indsendes til Landbrugsstyrelsen via e-mail.

Stk. 5. Anmodning om udbetaling skal være modtaget i Landbrugsstyrelsen, senest to år efter den dato hvor tilsagnet er givet.

Stk. 6. Tilskud udbetales, når projektet er gennemført, vilkår i tilsagn er opfyldte og udbetalingsanmodning efter stk. 3, er modtaget og godkendt.

Stk. 7. Den samlede udbetaling kan ikke overskride tilsagnsbeløbet. Der kan ikke anmodes om udbetaling af tilskud for arealer, som ligger uden for projektarealet, jf. dog § 18, stk. 6.

§ 22. Landbrugsstyrelsen overfører tilskuddet til tilsagnshavers NemKonto. Tilskuddet udbetales i én samlet udbetaling.

Kapitel 6

Bortfald af tilsagn, tilbagebetaling og nedsættelse af tilskud

Bortfald af tilsagn og tilbagebetaling af tilskud

§ 23. Landbrugsstyrelsen træffer afgørelse om bortfald af tilsagn og tilbagebetaling af tilskud, hvis:

- 1) tilsagnshaver har givet urigtige eller vildledende oplysninger eller har fortiet oplysninger af betydning for sagens afgørelse,
- 2) tilsagnshaver tilsidesætter sine pligter efter lovens § 50, § 56, stk. 2, eller pligter efter regler, der er fastsat efter lovens § 59,
- 3) hele projektet eller væsentlige dele af projektet ikke gennemføres i overensstemmelse med tilsagnet, jf. dog § 24, eller
- 4) et eller flere kriterier for støtteberettigelse i § 7 ikke er opfyldt.

Nedsættelse og tilbagebetaling af tilskud ved overtrædelse af forpligtelser

§ 24. Ved manglende opfyldelse af en forpligtelse, jf. § 8, jf. dog §§ 25-27, kan Landbrugsstyrelsen træffe afgørelse om hel eller delvis nedsættelse af tilskud på baggrund af en konkret vurdering. Hvis tilskuddet nedsættes helt, træffer Landbrugsstyrelsen samtidig afgørelse om, at tilsagnet bortfalder.

§ 25. Landbrugsstyrelsen nedsætter tilskuddet som følger, hvis projektet afsluttes senere end datoen fastsat i tilsagnet, jf. § 8, stk. 1, nr. 5:

- 1) 1-30 kalenderdage for sen afslutning af projektet medfører 5 pct. nedsættelse.
- 2) 31-60 kalenderdage for sen afslutning af projektet medfører 10 pct. nedsættelse.
- 3) 61-90 kalenderdage for sen afslutning af projektet medfører 15 pct. nedsættelse.
- 4) Mere end 90 kalenderdage for sen afslutning af projektet medfører bortfald af tilsagn.

Stk. 2. Et projekt anses for afsluttet, når udbetalingsanmodningen er modtaget i Landbrugsstyrelsen.

§ 26. Landbrugsstyrelsen træffer afgørelse om nedsættelse af tilskudsbeløbet, hvis der konstateres manglende overholdelse af skiltning, jf. § 8, stk. 1, nr. 4, og som beskrevet i bilag III i Kommissionens Gennemførelsesforordning (EU) nr. 808/2014 af 17. juli 2014. Beløbet, der nedsættes med, udgør 1 pct., men kan dog maksimalt udgøre 50.000 kr. af tilskuddet.

§ 27. Landbrugsstyrelsen kræver tilskuddet delvist tilbagebetalt, hvis projektet ikke opretholdes i 5 år fra datoen for indsendelse af anmodning om slutudbetaling, jf. § 8, stk. 1, nr. 8. Der anvendes følgende procentsatser:

- 1) Hvis projektet kun er opretholdt i 0 dage eller op til 18 måneder, kræves 80 pct. af tilskuddet tilbagebetalt.

- 2) Hvis projektet kun er opretholdt i mere end 18 måneder, men op til 36 måneder, kræves 40 pct. af tilskuddet tilbagebetalt.
- 3) Hvis projektet kun er opretholdt i mere end 36 måneder, men mindre end 60 måneder, kræves 20 pct. af tilskuddet tilbagebetalt.

Kapitel 7

Administration

Obligatorisk digital kommunikation

§ 28. Ansøgninger om tilsagn om tilskud, projektændringer og udbetaling efter denne bekendtgørelse skal indsendes via Tast Selv.

Stk. 2. Partshøringer skal besvares via Tast Selv.

Stk. 3. Al øvrig skriftlig kommunikation med Landbrugsstyrelsen i forbindelse med tilskud efter denne bekendtgørelse skal ske via e-mail.

Klageadgang

§ 29. Afgørelser efter denne bekendtgørelse kan påklages til Miljø- og Fødevarerklagenævnet efter reglerne i lovens § 62 og § 63. Klagen skal indgives skriftligt til Landbrugsstyrelsen og skal være indgivet senest 4 uger fra den dag, afgørelsen er meddelt.

Kapitel 8

Ikrafttræden

§ 30. Bekendtgørelsen træder i kraft den 1. juli 2021.

Stk. 2. Bekendtgørelsen finder ikke anvendelse for tilsagn, der er givet i medfør af bekendtgørelse nr. 1039 af 29. juni 2020, og for ansøgninger om tilsagn, som er indgivet i medfør heraf og som ikke er færdigbehandlede.

Landbrugsstyrelsen, den 2. juni 2021

LOUISE PIESTER

/ Kardo Filip Georgiev

Bilag 1**Kvælstofindsatsbehov for privat skovrejsning**

Hovedvandopland	Nøgle delvandopland	Delvandopland	Forventet effekt (tons pr. år)	Omfordelt fleksibilitet 21/04/2021	Reserveret N-indsats til aktive sager for privat skovrejsning pr 07/05/2021 (tons N)	Samlet resterende indsatsbehov for privat skovrejsning (tons N)
1.1 Nordlige Kattegat, Skagerrak	11000069	Åbne vandomr. Gr. II – Kattegat(154, 222, 225 Nordlige Kattegat, Skagerrak)	0,0	0,0	0,3	0,0
1.1 Nordlige Kattegat, Skagerrak	11000084	Åbne vandomr. Gr. I – Skagerrak og Vesterhavet(221)	0,2	4,8	1,0	4,0
1.2 Limfjorden	12000070	Nissum Bredning, Thisted Bredning, Kås Bredning, Løgstør Bredning, Nibe Bredning og Langerak(156)	27,7	168,4	9,7	186,4
1.2 Limfjorden	12000071	Bjørnholms Bugt, Riisgårde Bredning, Skive Fjord og Lovns Bredning(157)	3,9	103,1	1,7	105,3
1.2 Limfjorden	12000072	Hjarbæk Fjord(158)	4,3	137,3	2,6	139,0
1.3 Mariager Fjord	13000073	Mariager Fjord(159, 160)	3,7	7,7	1,3	10,1
1.4 Nissum Fjord	14000060	Nissum Fjord(129, 130, 131)	2,4	121,2	5,0	118,6
1.4 Nissum Fjord	14000062	Åbne vandomr. Gr. I – Skagerrak og Vesterhavet(133 Nissum Fjord)	0,1	0,1	0,1	0,1
1.5 Randers Fjord	15000063	Randers Fjord(135, 136, 137)	17,1	4,2	6,5	14,8
1.6 Djursland	16000064	Åbne vandomr. Gr. II – Kattegat(138, 139, 140 Djursland)	0,0	0,0	0,2	0,0
1.6 Djursland	16000065	Ebeltoft Vig(141)	0,0	0,0	0,0	0,0
1.7 Aarhus Bugt	17000066	Stavns Fjord(142)	0,0	0,0	0,0	0,0

1.7 Aarhus Bugt	1700006 7	Århus Bugt, Kalø Vig, Begtrup Vig og Knebel Vig (144, 145, 147)	0,0	0,0	0,5	0,0
1.7 Aarhus Bugt	1700008 3	Åbne vandomr. Gr. III – Århus Bugt syd, Samsø og Nordlige Bælthav(219 Århus Bugt)	0,0	0,0	0,1	0,0
1.8 Ringkøbing Fjord	1800006 1	Ringkøbing Fjord(132)	4,7	249,2	9,7	244,2
1.8 Ringkøbing Fjord	1800006 2	Åbne vandomr. Gr. I – Skagerak og Vesterhavet(133 Ringkøbing Fjord)	0,0	0,0	0,0	0,0
1.9 Horsens Fjord	1900005 9	Horsens Fjord(127, 128)	4,1	43,0	1,6	45,5
1.9 Horsens Fjord	1900006 8	Norsminde Fjord(146)	0,9	7,8	0,3	8,4
1.9 Horsens Fjord	1900008 3	Åbne vandomr. Gr. III – Århus Bugt syd, Samsø og Nordlige Bælthav(219 Horsens Fjord)	0,0	0,0	0,3	0,0
1.10 Vadehavet	1100000 52	Juvre Dyb, Lister Dyb, Knudedyb og Grådyb(107, 111, 120, 121)	5,6	244,1	12,0	237,7
1.10 Vadehavet	1100000 56	Åbne vandomr. Gr. I – Skagerak og Vesterhavet(119 Vadehavet)	0,7	2,4	0,2	2,9
1.11 Lillebælt/ Jylland	1110000 48	Genner Bugt(101)	0,3	1,6	0,1	1,8
1.11 Lillebælt/ Jylland	1110000 49	Åbenrå Fjord(102)	0,5	12,3	0,5	12,3
1.11 Lillebælt/ Jylland	1110000 50	Als Fjord, Als Sund, Augustenborg Fjord(103, 104, 105)	2,0	31,0	0,3	32,7
1.11 Lillebælt/ Jylland	1110000 51	Haderslev Fjord(106)	1,3	19,2	0,2	20,3
1.11 Lillebælt/ Jylland	1110000 53	Avnø Vig(108)	0,4	7,4	0,0	7,8
1.11 Lillebælt/ Jylland	1110000 54	Hejlsminde Nor(109)	0,8	11,5	0,2	12,1
1.11 Lillebælt/ Jylland	1110000 55	Flensborg Fjord og Nybøl Nor(110, 113, 114)	1,1	4,9	0,2	5,8
1.11 Lillebælt/ Jylland	1110000 57	Vejle Fjord(122, 123)	5,5	5,8	1,8	9,5
1.11 Lillebælt/ Jylland	1110000 58	Kolding Fjord(124, 125)	2,0	29,3	1,2	30,1

1.11 Lillebælt/ Jylland	1110000 82	Åbne vandomr. Gr. IV – Lillebælt(216, 217, 224 - Jylland)	2,7	20,5	0,5	22,7
1.12 Lillebælt/Fyn	1120000 35	Bredningen(74)	0,9	0,7	0,0	1,6
1.12 Lillebælt/Fyn	1120000 36	Emtekær Nor(75)	0,1	0,4	0,1	0,4
1.12 Lillebælt/Fyn	1120000 37	Orestrand(76)	0,0	0,0	0,0	0,0
1.12 Lillebælt/Fyn	1120000 38	Gamborg Fjord og Nor(78, 80)	0,5	0,6	0,0	1,1
1.12 Lillebælt/Fyn	1120000 39	Bågø Nor(81)	0,0	0,0	0,0	0,0
1.12 Lillebælt/Fyn	1120000 40	Aborg Minde Nor(82)	0,8	0,0	0,1	0,7
1.12 Lillebælt/Fyn	1120000 43	Helnæs Bugt(87)	2,0	1,1	1,0	2,1
1.12 Lillebælt/Fyn	1120000 80	Torø Vig og Torø Nor(213)	0,0	0,0	0,0	0,0
1.12 Lillebælt/Fyn	1120000 82	Åbne vandomr. Gr. IV – Lillebælt(216, 217, 224 - Fyn)	5,4	9,9	1,0	14,3
1.13 Odense Fjord	1130000 24	Nærrå Strand(59)	1,0	3,4	0,1	4,3
1.13 Odense Fjord	1130000 25	Dalby bugt(61)	0,1	0,0	0,0	0,1
1.13 Odense Fjord	1130000 26	Lillestrand(62)	0,1	0,0	0,0	0,1
1.13 Odense Fjord	1130000 46	Odense Fjord(92, 93)	9,5	47,1	4,1	52,5
1.13 Odense Fjord	1130000 83	Åbne vandomr. Gr. III – Århus Bugt syd, Samsø og Nordlige Bæl- thav(219 Odense Fjord)	0,0	0,0	0,0	0,0
1.14 Storebælt	1140000 41	Nyborg Fjord, Holcken- havn Fj(86, 83)	2,5	7,9	0,3	10,1
1.14 Storebælt	1140000 42	Kerteminde Fjord, Ker- tinge Nor(84, 85)	0,3	0,3	0,2	0,4
1.14 Storebælt	1140000 47	Åbne vandomr. Gr. V – Storebælt SV og NV(95, 96)	1,0	0,0	1,4	0,0
1.15 Det Sydfyn- ske Øhav	1150000 27	Nakkebølle Fjord(63)	0,7	3,5	0,4	3,8
1.15 Det Sydfyn- ske Øhav	1150000 28	Skårupøre Sund(64)	0,1	0,2	0,0	0,3

1.15 Det Sydfynske Øhav	1150000 29	Thurø Bund(65)	0,0	0,0	0,0	0,0
1.15 Det Sydfynske Øhav	1150000 30	Lindelse Nor(68)	0,4	0,0	0,0	0,4
1.15 Det Sydfynske Øhav	1150000 31	Vejlen(69)	0,1	0,2	0,0	0,3
1.15 Det Sydfynske Øhav	1150000 32	Salme Nor(70)	0,0	0,0	0,0	0,0
1.15 Det Sydfynske Øhav	1150000 33	Tryggelev Nor(71)	0,1	0,0	0,0	0,1
1.15 Det Sydfynske Øhav	1150000 34	Kløven(72)	0,3	0,9	0,0	1,2
1.15 Det Sydfynske Øhav	1150000 44	Lunkebugten(89)	0,1	0,2	0,0	0,3
1.15 Det Sydfynske Øhav	1150000 45	Langelandssund(90)	1,1	0,0	0,6	0,5
1.15 Det Sydfynske Øhav	1150000 79	Faaborg Fjord(212)	0,2	0,4	0,1	0,5
1.15 Det Sydfynske Øhav	1150000 81	Det sydfynske Øhav, åbne del(214)	2,7	1,0	0,1	3,6
2.1 Kalundborg	2100001 0	Åbne vandomr. Gr. V – Sejerøbugt, Jammerland Bugt(28, 204)	0,0	0,0	0,2	0,0
2.1 Kalundborg	2100001 1	Kalundborg Fjord(29)	0,0	0,0	0,0	0,0
2.1 Kalundborg	2100007 4	Åbne vandomr. Gr. II – Storebælt og Smålandsfarvandet(200)	0,0	0,0	0,0	0,0
2.2 Isefjord og Roskilde Fjord	2200001	Roskilde Fjord, ydre(1)	0,0	0,0	0,1	0,0
2.2 Isefjord og Roskilde Fjord	2200002	Roskilde Fjord, indre(2)	3,4	0,0	0,7	2,7
2.2 Isefjord og Roskilde Fjord	2200007	Isefjord(24, 165)	2,7	0,0	2,1	0,6
2.3 Øresund	2300003	Åbne vandomr. Gr. VI – Øresund og Køge Bugt og Østersøen (6, 9, Øresund))	0,5	60,7	0,2	61,0
2.3 Øresund	2300007 4	Åbne vandomr. Gr. II – Kattegat(200, 205 Øresund)	0,0	0,0	0,0	0,0
2.4 Køge Bugt	2400007 5	Åbne vandomr. Gr. VI – Øresund og Køge Bugt og Østersøen (201 Køge Bugt)	0,2	0,0	0,7	0,0

2.5 Smålandsfarvandet	2500004	Korsør Nor(16)	0,0	0,0	0,0	0,0
2.5 Smålandsfarvandet	2500005	Basnæs Nor(17)	0,2	0,0	0,1	0,1
2.5 Smålandsfarvandet	2500006	Holsteinborg Nor(18)	0,0	0,0	0,0	0,0
2.5 Smålandsfarvandet	2500008	Skælskør Fjord og Nor(25)	0,0	0,0	0,1	0,0
2.5 Smålandsfarvandet	2500009	Musholm Bugt, indre(26)	1,9	0,0	1,1	0,8
2.5 Smålandsfarvandet	2500001 2	Smålandsfarvandet, syd(34)	1,6	0,0	0,3	1,3
2.5 Smålandsfarvandet	2500001 3	Karrebæk Fjord(35)	9,7	0,0	1,6	8,1
2.5 Smålandsfarvandet	2500001 4	Dybsø Fjord(36)	0,2	0,0	0,1	0,1
2.5 Smålandsfarvandet	2500001 5	Avnø Fjord(37)	0,5	0,0	0,1	0,4
2.5 Smålandsfarvandet	2500001 6	Guldborgsund(38)	0,0	0,0	0,1	0,0
2.5 Smålandsfarvandet	2500001 7	Åbne vandomr. Gr. V – Storebælt og Smålandsfarvandet(41, 45)	1,0	0,0	0,1	0,9
2.5 Smålandsfarvandet	2500007 6	Smålandsfarvandet, åbne del(206)	1,6	21,3	0,1	22,8
2.5 Smålandsfarvandet	2500007 7	Nakskov Fjord(207)	0,0	0,0	0,3	0,0
2.6 Østersøen	2600001 8	Åbne vandomr. Gr. VII – Østersøen (44, 208)	0,0	0,0	0,0	0,0
2.6 Østersøen	2600001 9	Åbne vandomr. Gr. VI – Øresund og Køge Bugt og Østersøen (46 Østersøen)	0,8	0,0	0,3	0,5
2.6 Østersøen	2600002 0	Præstø Fjord(47)	0,9	0,0	0,5	0,4
2.6 Østersøen	2600002 1	Stege Bugt(48)	0,0	0,0	0,1	0,0
2.6 Østersøen	2600002 2	Stege Nor(49)	0,2	2,7	0,0	2,9
2.6 Østersøen	2600007 8	Rødsand(209)	0,6	0,0	0,1	0,5
3.1 Bornholm	3100002 3	Åbne vandomr. Gr. VIII – Østersøen, Bornholm(56, 57)	0,0	0,0	0,1	0,0
4.1 Kruså-Vidå	4100005 2	Lister Dyb (111), Vidå-Kruså delen	1,4	41,8	0,9	42,3

Hovedtal	149,4			
-----------------	-------	--	--	--

Bilag 2

Provenienser

Når der plantes træarter anført som "EU- og OECD regulerede træarter" i den til enhver tid gældende bekendtgørelse om skovfrø og -planter, skal frø- og plantemateriale stamme fra kårrede bevoksninger eller frøplantager (egne planter er dog undtaget).

Det gælder særligt for anvendelsen af træarter på nedenstående liste, at der skal anvendes provenienser blandt de anførte på listen. Det gælder dog ikke frø og planter fra egne arealer. Frø- og plantematerialet skal som udgangspunkt tilhøre kåringskategorierne *udvalgt, kvalificeret (frøplantager)* eller *afprøvet*. I enkelte tilfælde kan "*lokalitetsbestemt*" materiale accepteres, hvilket fremgår af provenienslisten. Materialet skal være *kåret* eller *godkendt til vedproduktion* eller *til værn og læformål*. Der ydes derfor ikke tilskud til materiale, der er kåret til alléer og parkformål.

Bøg

1. Danske kårrede bevoksninger.
2. Schweizisk bøg fra Zürich området.
3. Tysk bøg fra godkendte frøavlsbevoksninger (Gebiet 81001, 02, 03, 07, 09, 23).
4. Slovakisk bøg fra godkendte frøavlsbevoksninger (Kakasovce eller Sigord).
5. Hollandsk og belgisk bøg fra godkendte frøavlsbevoksninger.
6. Godkendte frøavlsbevoksninger og frøplantager udvalgt til det sydsvenske område (syd for d. 57. breddegrad).

Stilkeg

1. Danske kårrede bevoksninger og frøplantager.
2. Tysk stilkeg fra godkendte frøavlsbevoksninger (Gebiet 81701, 02, 03).
3. Hollandske godkendte frøavlsbevoksninger og frøplantager.
4. Godkendte frøavlsbevoksninger og frøplantager udvalgt til det sydsvenske område (syd for den 57. breddegrad).
5. Norsk lokalitetsbestemt stilkeg fra Vestfold.

Vintereg

1. Danske kårrede bevoksninger og frøplantager.
2. Norsk lokalitetsbestemt vintereg fra Agderkysten.
3. Tyske godkendte frøavlsbevoksninger (Gebiet 81801, 02, 03).
4. Polsk lokalitetsbestemt vintereg (frøkildezoner 313, 314 og 315).

Ær

1. Danske kårrede bevoksninger.
2. Nordtyske godkendte bevoksninger og frøplantager (Gebiet 80101 og 02).
3. Hollandske godkendte frøavlsbevoksninger.

Småbladet lind

1. Danske kårrede bevoksninger.
2. Nordtyske godkendte frøavlsbevoksninger og frøplantager (Gebiet 82301, 02 og 03).
3. Polsk lokalitetsbestemt småbladet lind fra frøzone 101-108, 152-154, 156-157, 301-307, 351-357 (Zonerne svarer til de ældre betegnelser 313, 314 og 315).

Rødel

1. Danske kårrede bevoksninger og frøplantager.

Birk

1. Danske kårede bevoksninger og frøplantager.
2. Sydsvenske godkendte frøavlsbevoksninger og frøplantager (syd for den 57. breddegrad).
3. Nordtyske godkendte frøavlsbevoksninger og frøplantager (Gebiet 80401 og 80501).

Rødgran

1. Danske kårede bevoksninger og frøplantager.
2. Sydsvenske godkendte frøavlsbevoksninger og frøplantager (syd for den 57. breddegrad).

Sitkagran

1. Danske kårede bevoksninger og frøplantager.
2. Sydsvenske godkendte frøavlsbevoksninger og frøplantager (syd for d. 57. breddegrad).

Douglasgran

1. Danske kårede bevoksninger og frøplantager.
2. Godkendt frøplantage FP 232, (Frankrig).

Alm. ædelgran

1. Danske kårede bevoksninger og frøplantager.
2. Italien/Calabrien, Gariglione nr. 120, 1600-1750 m.
3. Rumænien lokalitetsbestemt, Maramures / Lapos.

Skovfyr

1. Danske kårede bevoksninger og frøplantager.
2. Nordtyske godkendte frøavlsbevoksninger og frøplantager (Gebiet 85101, 85102, 85103).
3. Baltisk lokalitetsbestemt fyr (Letland, Litauen, Nordøstpolen).
4. Vestnorsk lokalitetsbestemt fyr.
5. Godkendte frøavlsbevoksninger og frøplantager udvalgt til det sydsvenske område (syd for den 57. breddegrad).

Lærk

1. Danske kårede bevoksninger og frøplantager (europæisk lærk, japansk lærk og hybridlærk).
2. Europæisk lærk og japansk lærk fra nordtyske godkendte bevoksninger og frøplantager (Gebiet 83701 og 83901).
3. Hybridlærk, fra svenske eller tyske godkendte frøplantager.

Bilag 3**Liste med træ- og buskarter til skovbryn**

Løvtræarter: ask (*Fraxinus excelsior*), avnbøg (*Carpinus betulus*), dunbirk (*Betula pubescens*), vortebirk (*Betula pendula*), bøg (*Fagus sylvatica*), stilkeg (*Quercus robur*), vintereg (*Quercus petraea*), rødæl (*Alnus glutinosa*), fuglekirsebær (*Prunus avium*), småbladet lind (*Tilia cordata*), spidsløn (*Acer platanoides*) og ær (*Acer pseudoplatanus*).

Små træer: navr (*Acer campestre*), alm. kristtorn (*Ilex aquifolium*), skov-æble (*Malus sylvestris*), mirabel (*Prunus cerasifera*), seljepil (*Salix caprea*), alm. røn (*Sorbus aucuparia*), seljerøn (*Sorbus intermedia*).

Buskarter: benved (*Euonymus europaeus*), dunet gedebled (*Lonicera xylosteum*), hassel (*Coryllus avellana*), havtorn (*Hippophaë rhamnoides*), alm. hvidtjørn (*Crataegus laevigata*), engriflet hvidtjørn (*Crataegus monogyna*), koralhvidtjørn (*Crataegus rhipidophylla*), almindelig hyld (*Sambucus nigra*), almindelig hæg (*Prunus padus*), kristtorn (*Ilex aquifolium*), rød kornel (*Cornus sanguinea*), kvalkved (*Viburnum opulus*), femhannet pil (*Salix pentandra*), gråpil (*Salix cinerea*), krybende pil (*Salix repens*), øret pil (*Salix aurita*), fjeldribs (*Ribes alpinum*), blågrøn rose (*Rosa dumalis*), hunderose (*Rosa canina*), klitrose (*Rosa pimpinellifolia*), æblerose (*Rosa rubiginosa*), slåen (*Prunus spinosa*), tørst (*Rhamnus frangula*) og vrietorn (*Rhamnus catharticus*).

Nåletræarter: skovfyr (*Pinus sylvestris*), østrigsk fyr (*Pinus nigra*), hvidgran (*Picea glauca*) og sitkagran (*Picea sitchensis*).

Bilag 4**Hjemmehørende træarter**

<i>Dansk navn</i>	<i>Latinsk betegnelse</i>
Navr	<i>Acer campestre</i>
Spidsløn	<i>Acer platanoides</i>
Ær (Ahorn)	<i>Acer pseudoplatanus</i>
Rødel	<i>Alnus glutinosa</i>
Vortebirk	<i>Betula pendula</i>
Dunbirk	<i>Betula pubescens</i>
Avnbøg	<i>Carpinus betulus</i>
Bøg	<i>Fagus sylvestris</i>
Ask	<i>Fraxinus excelsior</i>
Skovæble	<i>Magus sylvestris</i>
Skovfyr	<i>Pinus sylvestris</i>
Bævreasp	<i>Populus tremula</i>
Fuglekirsebær	<i>Prunus avium</i>
Vintereg	<i>Quercus petraea</i>
Stilkeg	<i>Quercus robur</i>
Småbladet lind	<i>Tilia cordata</i>

Bilag 5**Prioriteringsskema**

Prioriteringskriterie	Point	Vægt
1. Beliggenhed inden for delvandoplande med kvælstofindsatsbehov for privat skovrejsning, jf. § 6, stk. 3-5		55 %
50 % eller mere af projektarealet ligger inden for delvandopland med kvælstofindsatsbehov for privat skovrejsning	4	
Andel af projektarealet på mindre end 50 % ligger inden for delvandopland med kvælstofindsatsbehov for privat skovrejsning	2	
Hele projektarealet ligger uden for delvandopland med kvælstofindsatsbehov for privat skovrejsning	0	
2. Omkostningseffektivitet i form af projektets pris pr. kg fjernet kvælstof pr. år*		
Kvælstofretentionen er mindre end 20 %	4	35 %
Kvælstofretentionen er større eller lig med 20 % og mindre end 40 %	3	
Kvælstofretentionen er større eller lig med 40 % og mindre end 60 %	2	
Kvælstofretentionen er større eller lig med 60 % og mindre end 80 %	1	
Kvælstofretentionen er større eller lig med 80 %	0	
3. Kulstofbinding		5 %
Projektarealet er større eller lig med 5,00 ha, og andelen af nåleskov er større eller lig med 40 %	4	
Projektarealet er større eller lig med 5,00 ha, og andelen af nåleskov er større eller lig med 20 %	2	
Projektarealet er mindre end 5,00 ha	0	
4. Beliggenhed inden for områder med særlige drikkevandsinteresser eller områder med indvindingsoplande til almene vandforsyninger**		5 %
50 % eller mere af projektarealet ligger inden for områder med særlige drikkevandsinteresser eller områder med indvindingsoplande til almene vandforsyninger.	4	
Andel af projektarealet på mindre end 50 % ligger inden for områder med særlige drikkevandsinteresser eller områder med indvindingsoplande til almene vandforsyninger.	2	
Hele projektarealet ligger uden for områder med særlige drikkevandsinteresser eller områder med indvindingsoplande til almene vandforsyninger.	0	
5. Beliggenhed inden for delvandoplande med indsatsbehov for privat skovrejsning og jordbearbejdning		
Projektarealet ligger helt eller delvist inden for delvandopland med kvælstofindsatsbehov for privat skovrejsning, jf. bilag 1, og der er ansøgt om tilskud til anlæg og pleje uden brug af dybdegående jordbearbejdning.	12	
Projektarealet ligger helt eller delvist inden for delvandopland med kvælstofindsatsbehov for privat skovrejsning, jf. bilag 1, og der er kun ansøgt om tilskud til anlæg og pleje.	8	-

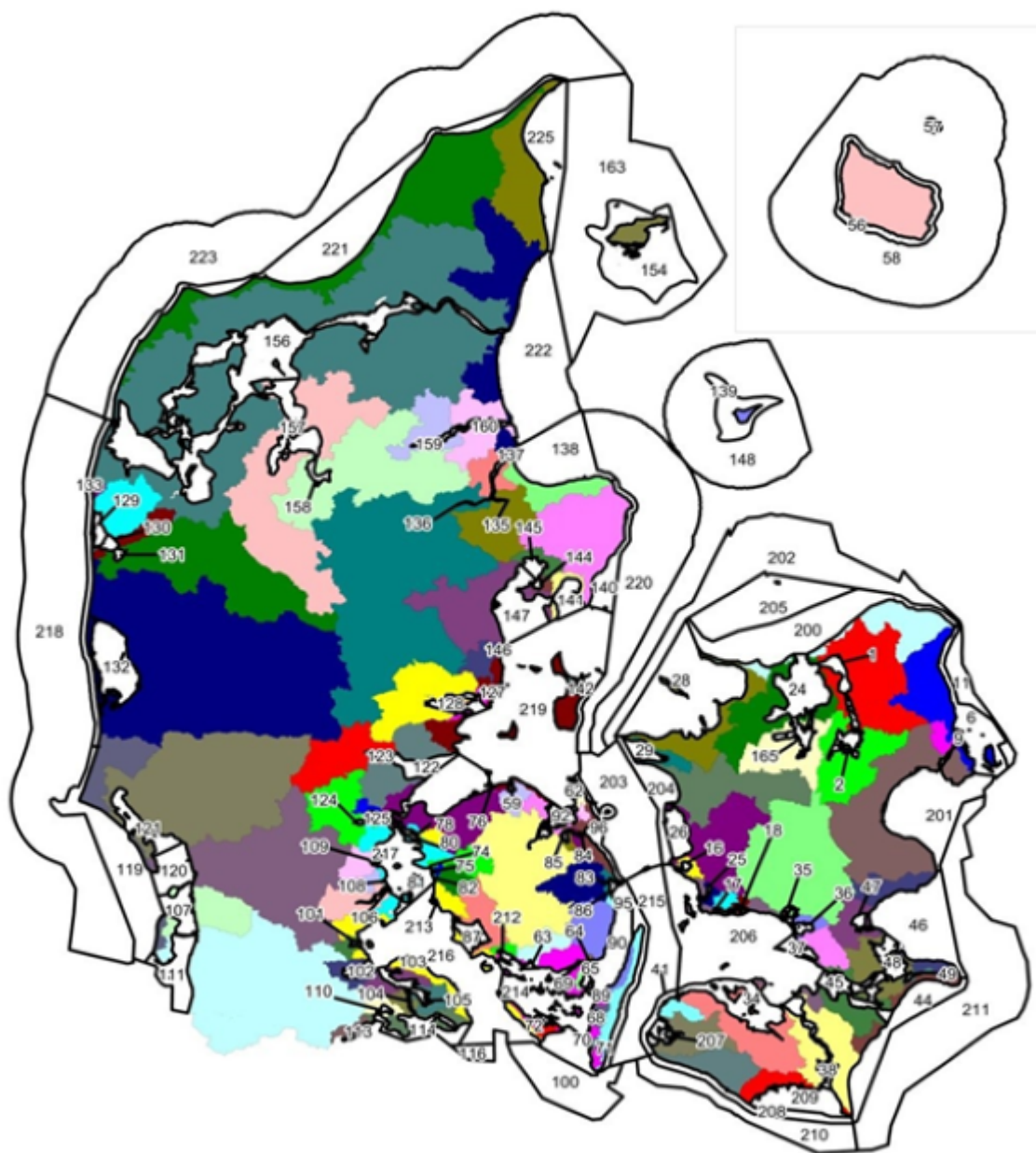
Projektarealet ligger uden for delvandopland med kvælstofindsatsbehov for privat skovrejsning, jf. bilag 1, og der er ansøgt om tilskud til anlæg og pleje uden brug af dybdegående jordbearbejdning.	4	
Projektarealet ligger uden for delvandopland med kvælstofindsatsbehov for privat skovrejsning, jf. bilag 1, og der er kun ansøgt om tilskud til anlæg og pleje.	0	

*Vurdering af prioriteringskriteriet omkostningseffektivitet, opgøres på baggrund af det nationale kvælstofretentionskort, jf. bilag 7. Da tilskudssatsen pr. ha er fast, kan retentionen anvendes direkte som udtryk for pris pr. kg kvælstof.

**Disse områder er udpeget i henhold til bekendtgørelse nr. 1626 af 1. november 2020 om udpegning af drikkevandsressourcer.

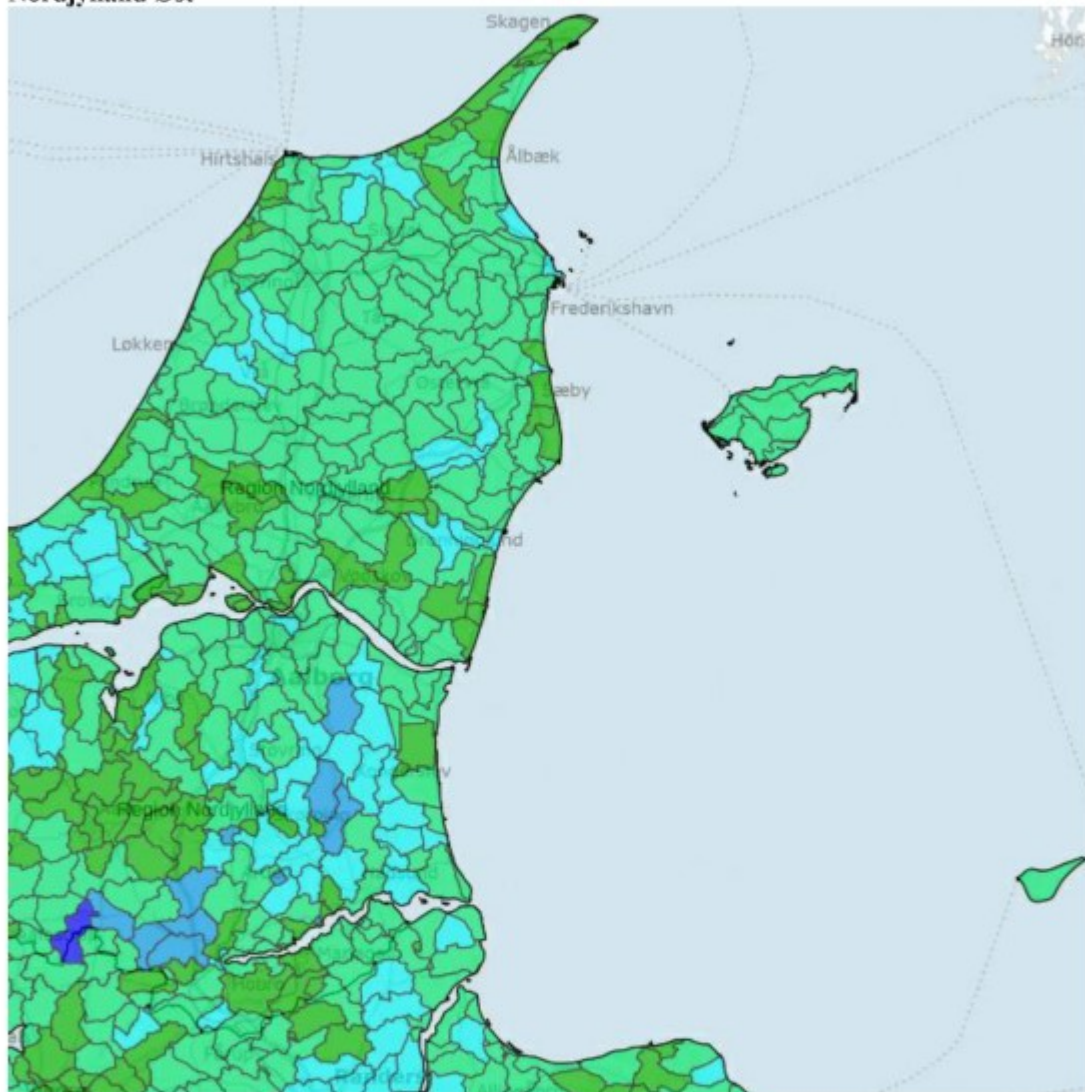
Prioritetsscoren beregnes således:

Prioritetsscore = 0,55 x point fra prioriteringskriterie 1 + 0,35 x (projektareal inden for delvandoplande med indsatsbehov / samlet projektareal) x point fra prioriteringskriterie 2 + 0,05 x point fra prioriteringskriterie 3 + 0,05 x point fra prioriteringskriterie 4 + point fra prioriteringskriterie 5.

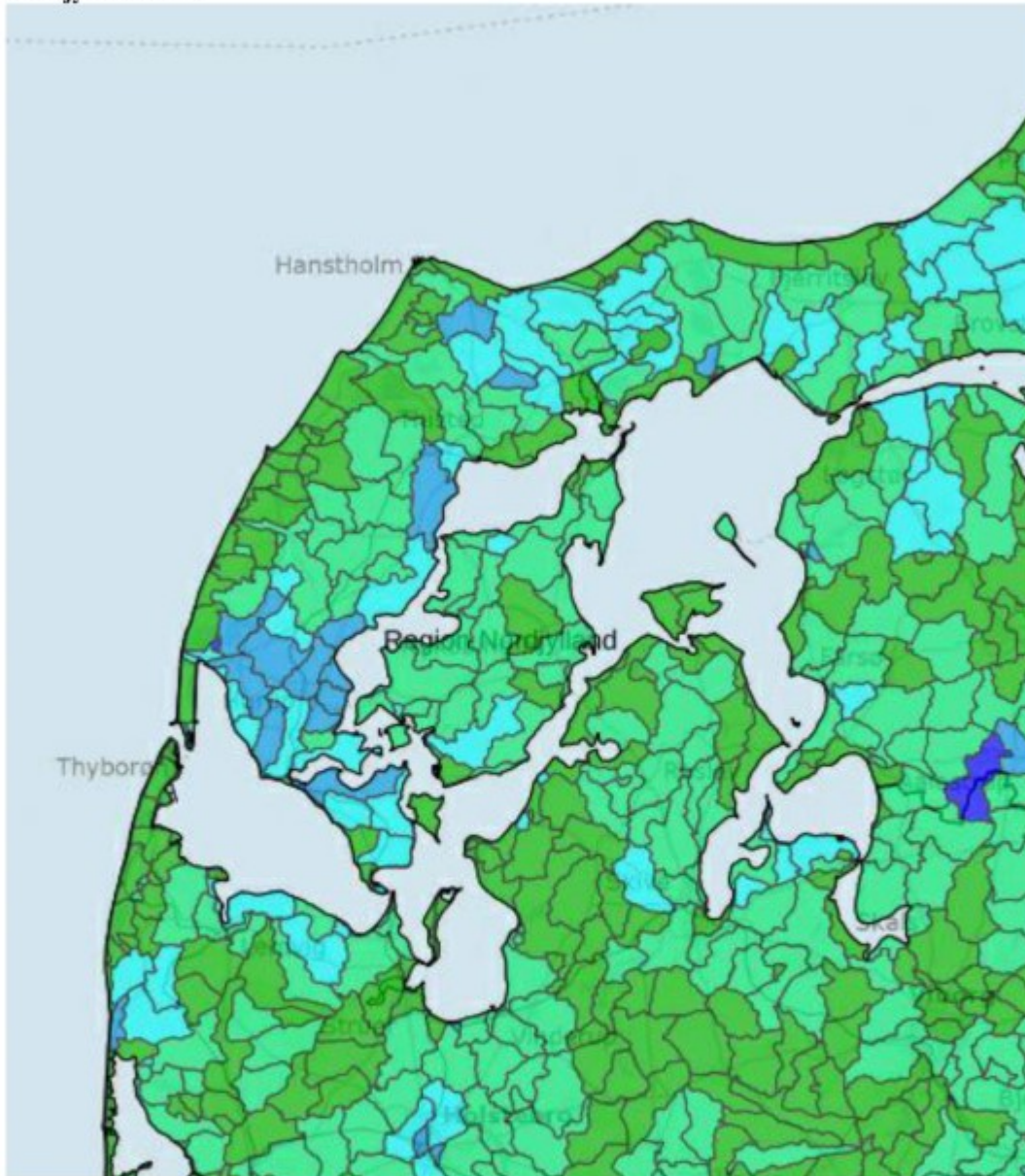
Bilag 6**Kort over delvandoplande**

Kortet viser delvandoplandene til de enkelte kystvandområder, jf. tabel i bilag 1.

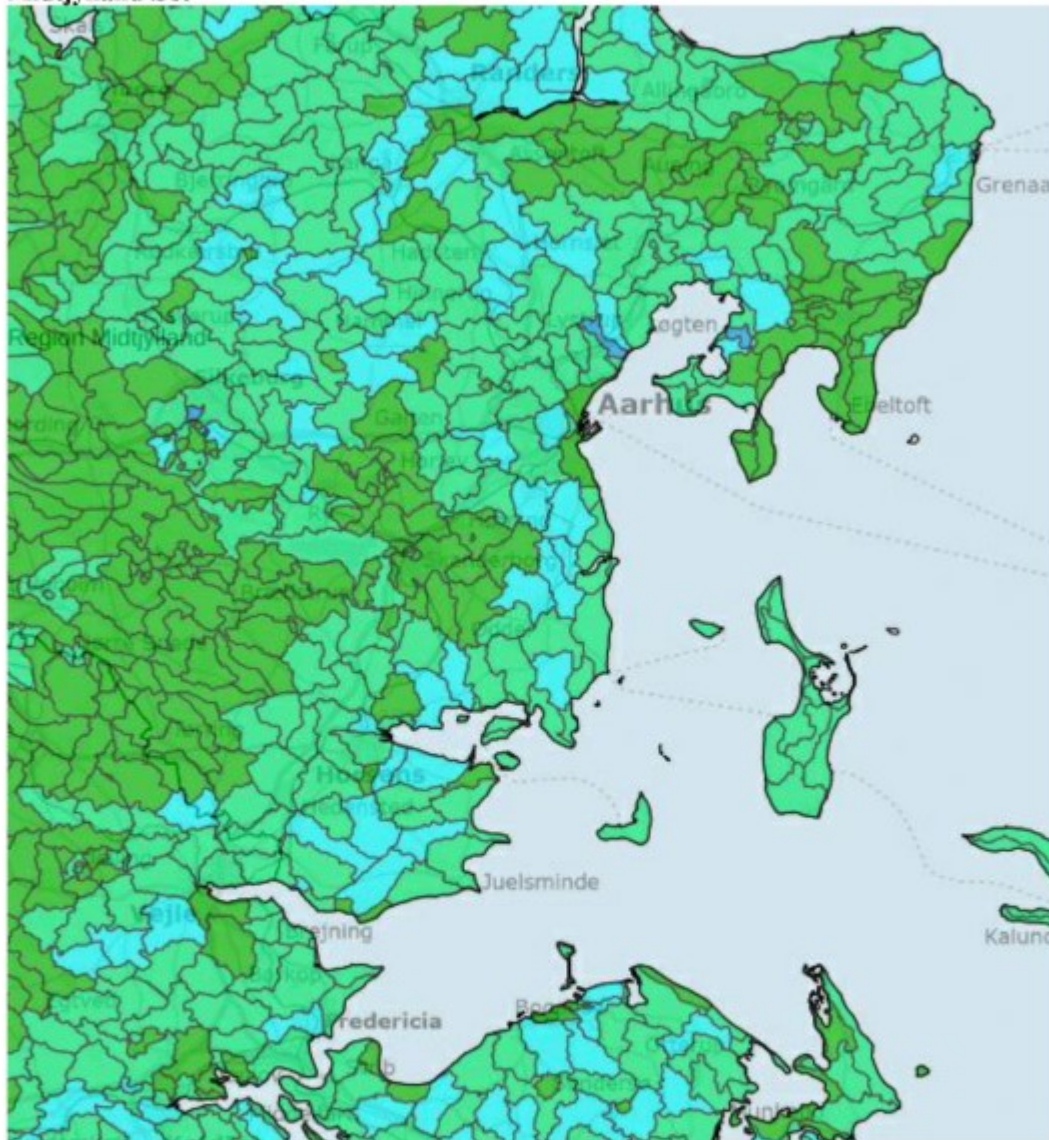
**Kvælstofretention
Nordjylland Øst**



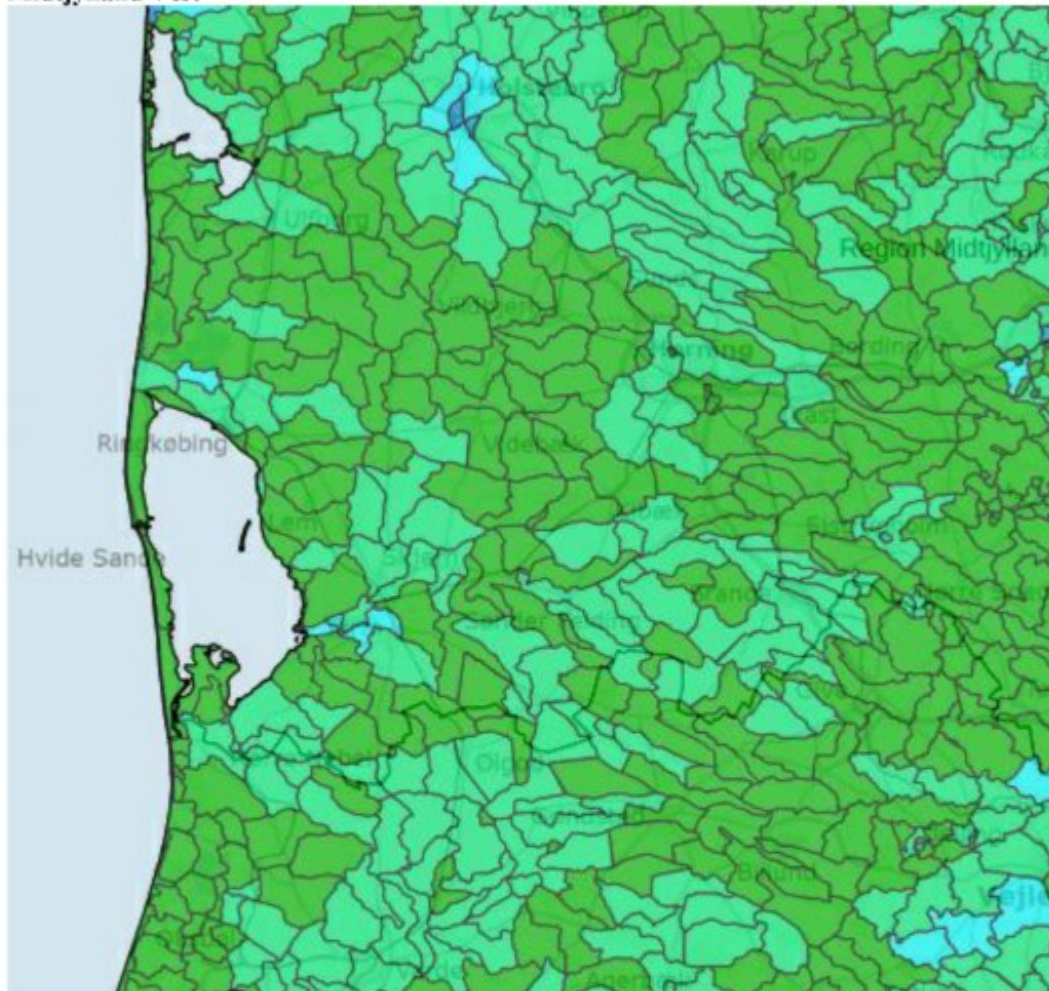
**Kvælstofretention
Nordjylland Vest**



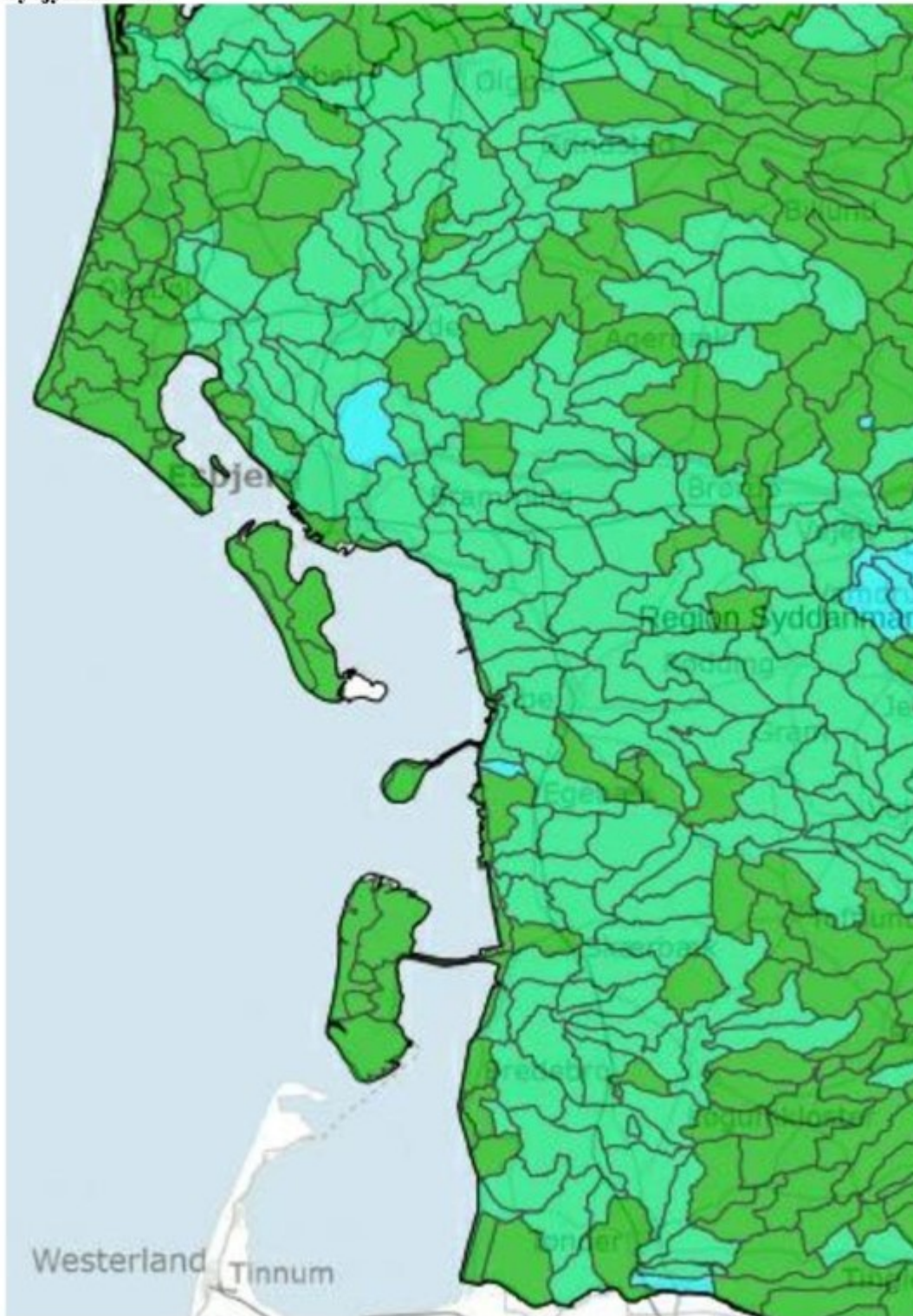
**Kvælstofretention
Midtjylland Øst**



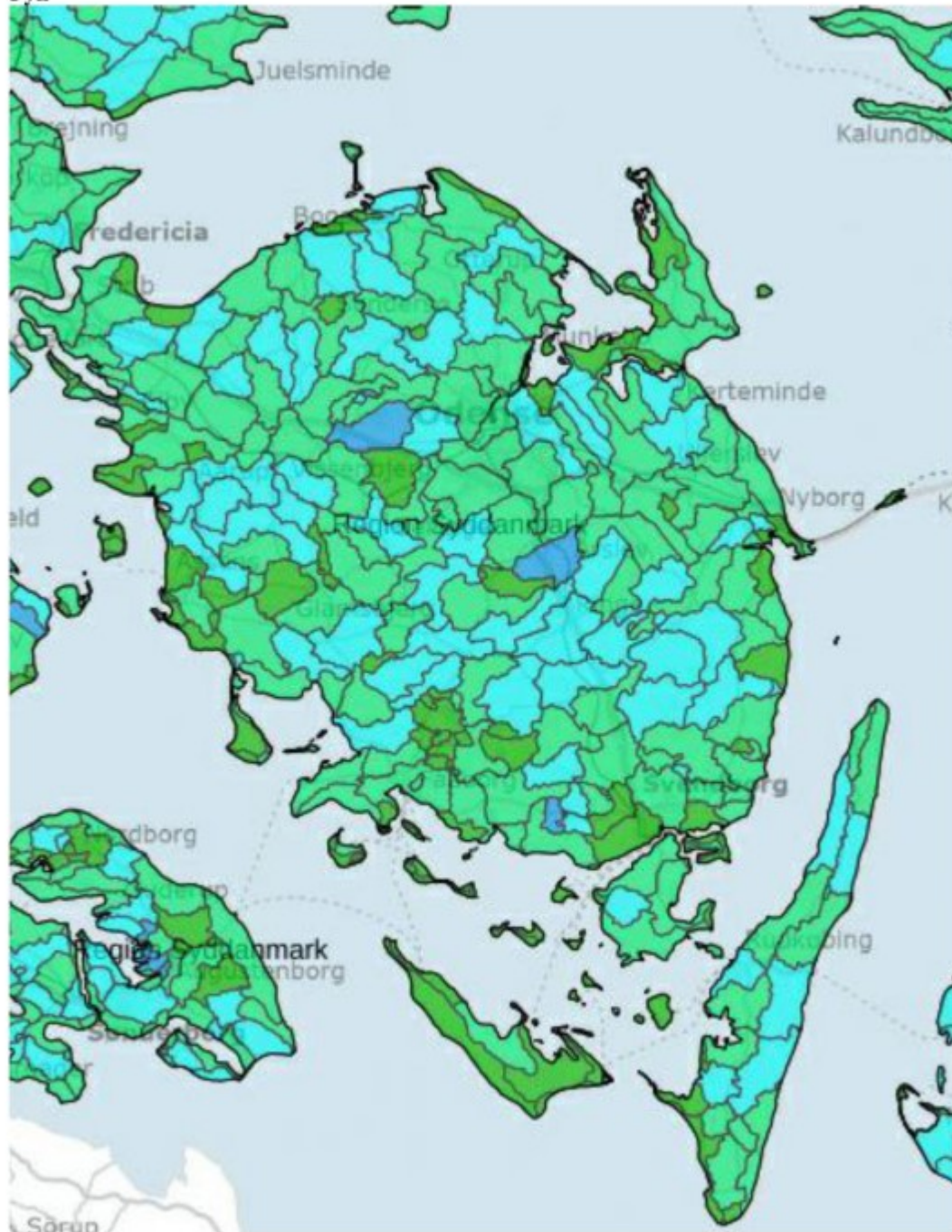
**Kvælstofretention
Midtjylland Vest**



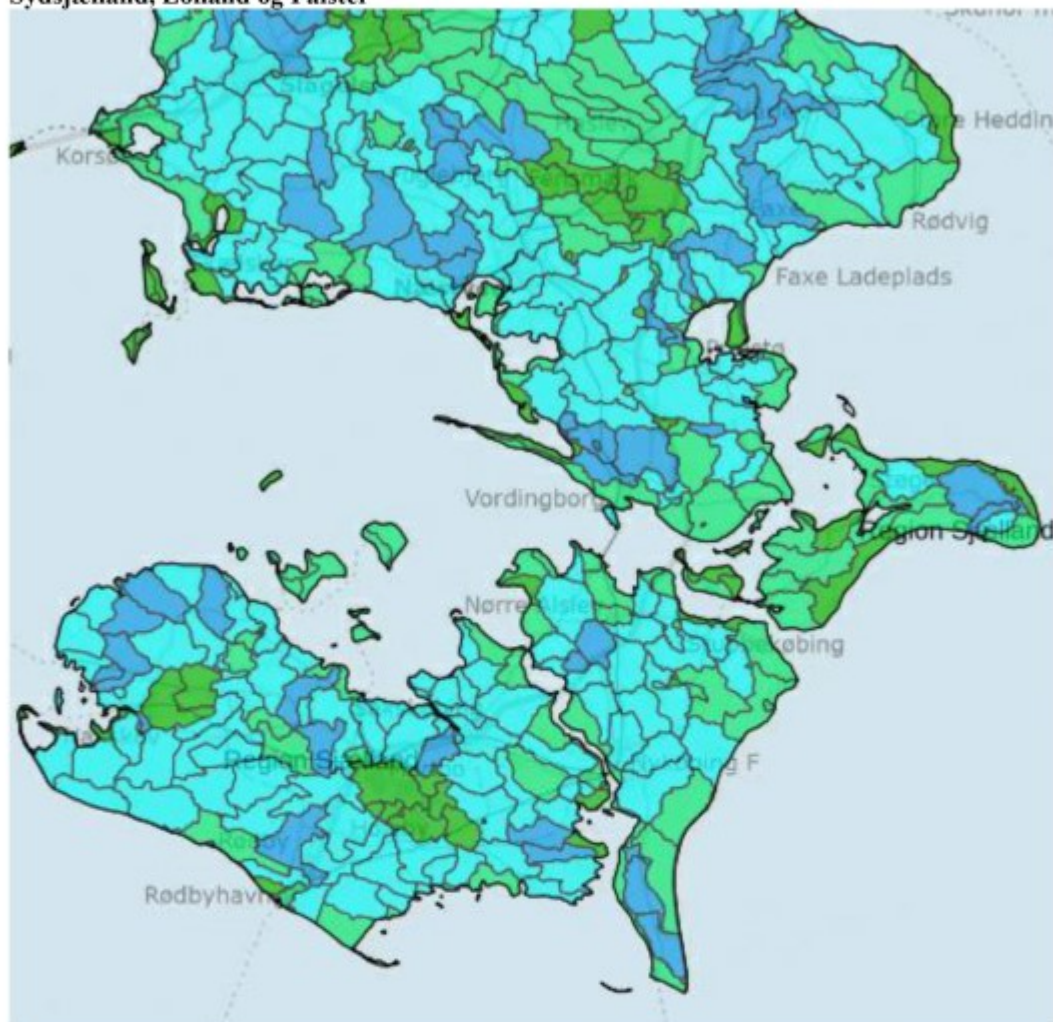
**Kvælstofretention
Syddjylland Vest**



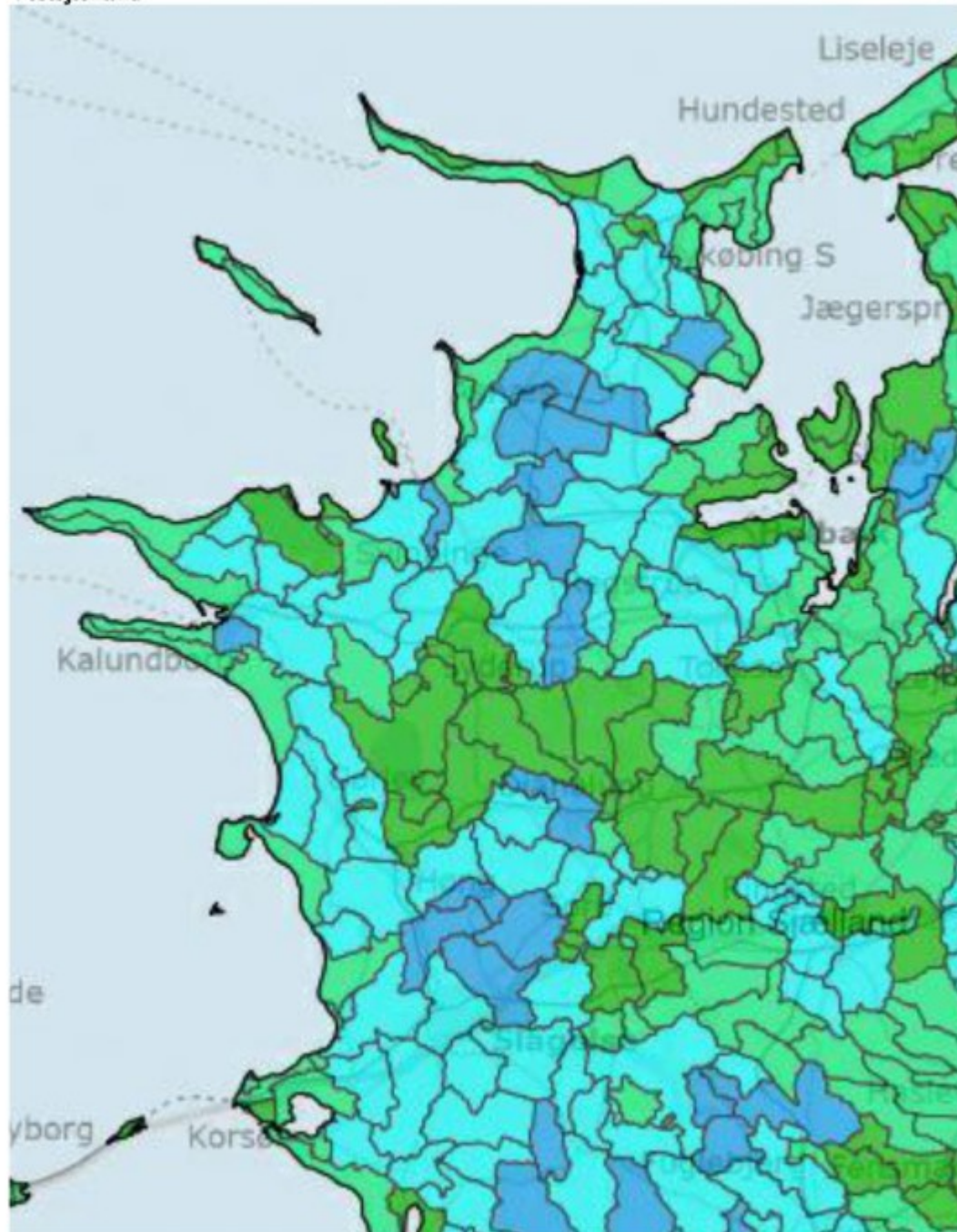
**Kvælstofretention
Fyn**



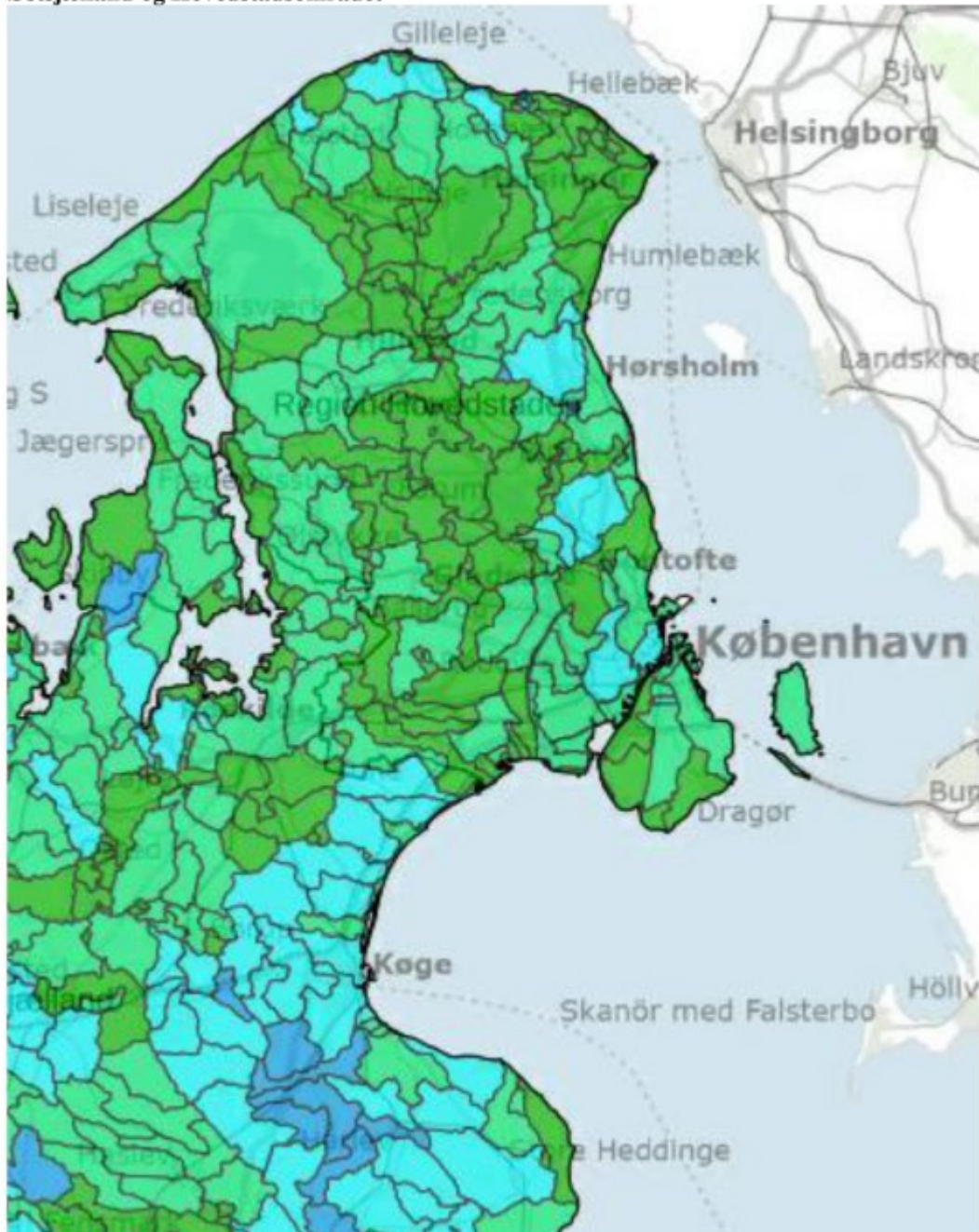
**Kvælstofretention
Sydsjælland, Lolland og Falster**



**Kvælstofretention
Vestsjælland**



**Kvælstofretention
Østsjælland og Hovedstadsområdet**



**Kvælstofretention
Bornholm**

