



Miljø- og
Fødevareministeriet
Landbrugsstyrelsen

Modernisering af kvægstalde 2018

Vejledning om tilskud til modernisering af stalde til malkekvæg og slagtekalve

Version 0.2
August 2018



Modernisering af kvægstalde 2018.
Vejledning om tilskud til modernisering af stalde til malkekvæg og slagtekalve.

Denne vejledning er udarbejdet af Landbrugsstyrelsen i 2018

Version 0.2. August 2018

Foto: Colourbox
© Landbrugsstyrelsen

Miljø- og Fødevareministeriet
Landbrugsstyrelsen
Nyropsgade 30
1780 København V
Tlf.: 33 95 80 00
E-mail: mail@lbst.dk
www.lbst.dk

ISBN [978-87-93593-45-9]

Indhold

1.	Indledning.....	6
1.1	Velkommen.....	6
1.2	Hvem administrerer ordningen?.....	6
1.3	Vigtige datoer.....	6
1.4	Nyt i denne vejledning	6
2.	Formål.....	7
3.	Afsatte midler.....	8
3.1	Den samlede ramme	8
3.2	Fordeling på indsatsområder	8
4.	Hvem kan søge?	8
4.1	Du skal være ejer eller forpagter.....	8
4.2	Bedriften skal have et årligt arbejdskraftbehov på 830 timer	8
5.	Størrelse på tilskuddet	9
5.1	Standardomkostninger.....	9
6.	Finansiering af projektet	10
6.1	Landbrugsstyrelsens tilskud.....	10
6.2	Anden offentlig, national medfinansiering	11
6.3	Andre EU-tilskud.....	11
7.	Hvordan søger du om tilskud?	11
7.1	Hvor finder du ansøgningskemaet?	11
7.2	Hvad skal din ansøgning indeholde?	11
7.3	Vær opmærksom på	11
7.4	Vi kvitterer, når vi har modtaget din ansøgning.....	11
8.	Ansøgningsfrist	12
9.	Hvilke projekter kan du få tilskud til?	13
9.1	Dyretyper	13
9.2	Indsatsområder.....	13
9.3	Etablering af stald (nybyggeri og tilbygning)	14
9.4	Totalrenovering	14
9.5	Tilskudsberettigede kategorier og investeringer	14
9.6	Indsatsområde 1: Etablering af stald til malkekøer med tilhørende malkestald	14
9.7	Indsatsområde 2: Etablering af stald til malkekøer	15
9.8	Indsatsområde 3: Etablering af stald til slagtekalve og eller opdræt af kalve/ungdyr.....	15
9.9	Indsatsområde 4: Totalrenovering af stald med tilhørende malkestald til malkekøer.....	15
9.10	Indsatsområde 5: Totalrenovering af stald til malkekøer	15
9.11	Indsatsområde 6: Totalrenovering af stald til slagtekalve og/eller opdræt af kalve/ungdyr.	15
9.12	Eksempler på projekter	16
9.12.1	Eksempel på projekter som falder under indsatsområde 1	16
9.12.2	Eksempler på projekter som falder under indsatsområde 2.....	16
9.12.3	Øvrige eksempler.....	16
9.13	Obligatoriske elementer.....	17
9.14	Beskrivelse af de enkelte investeringer	18
9.15	Krav til projekterne på tilsagnstidspunktet	19
10.	Hvilke projekter kan du ikke få tilskud til?	20
10.1	Oversigt over projekter, som du ikke kan få tilskud til	20
11.	Sådan træffer vi afgørelse og prioriterer	20

11.1	Afgørelse på baggrund af oplysninger i ansøgningen.....	20
11.2	Prioriteringsmodellen	20
11.2.1	Økonomisk effekt	20
11.2.2	Prioriteringsmodellens trin	22
11.3	Prioritering af projekter med slagtekalve.....	24
11.4	Fordeling af overskydende midler.....	24
12.	Udbudsregler	25
12.1	Dit projekt er ikke omfattet af udbudsreglerne	25
13.	Kriterier for støtteberettigelse og forpligtelser	25
13.1	Introduktion til kriterier og forpligtelser	25
13.2	Kriterier for støtteberettigelse.....	25
13.2.1	Oversigt over kriterier for støtteberettigelse	25
13.2.2	Du må ikke påbegynde projektet, før du har sendt din ansøgning.....	26
13.2.3	Du skal indhente tilladelser fra offentlige myndigheder, før du søger om udbetaling.....	26
13.3	Forpligtelser	26
13.3.1	Oversigt over forpligtelser	26
14.	Skiltning.....	27
14.1	Introduktion til skiltning	27
14.2	Skiltning i løbet af projektperioden.....	27
14.2.1	Projekter, hvor støtten til projektet overstiger 375.000 kr.....	27
14.2.2	Støtten til infrastruktur eller bygge- og anlægsarbejde overstiger 3.750.000 kr.	27
14.2.3	Du skal informere på din erhvervsmæssige hjemmeside.....	27
14.3	Skiltning efter projektperioden	27
14.3.1	Støtten til fysisk genstand, infrastruktur eller bygge- og anlægsarbejde overstiger 3.750.000 kr.	27
14.4	Skiltning i løbet af og efter projektperioden i kommunikationsmateriale	28
14.5	Generelle krav til alle former for skiltning.....	28
14.5.1	Specifikationer for alle plakater/ oplysningsskilte/ plader/ tavler/ websteder.....	28
14.5.2	Placering af plakaten / oplysningsskiltet / pladen / tavlen	28
14.5.3	Du skal ved udbetalingen dokumentere, at du har skiltet korrekt.....	28
14.5.4	Hvor længe skal du beholde plakaten/skiltet/pladen mv. ?	29
14.6	Vi nedsætter dit tilskud, hvis du ikke skilter korrekt.....	29
15.	Når projektet sættes i gang.....	29
15.1	Hvornår må du påbegynde projektet?.....	29
15.2	Hvad må du – og hvad må du ikke?	29
16.	Når du får svar på din ansøgning.....	29
17.	Projektperioden	30
18.	Ændring af projektet.....	30
18.1	Hvordan søger du om ændring?	30
18.2	Hvornår skal din ansøgning om ændring være modtaget?	30
18.3	Hvornår må du påbegynde en ændring?	30
18.4	Krav for at få godkendt en ændring	30
18.5	Forlængelse af projektperioden	31
18.6	Ændring af projektindholdet.....	31
19.	Overdragelse af tilsagn	32
19.1	Hvordan søger du om overdragelse?	32
20.	Afslutning af projektet.....	33
20.1	Frist for at afslutte projektet	33
20.2	Slutrapport	33
20.3	Vi afsyner projektet, når det er afsluttet	33
21.	Udbetaling	34
21.1	Når du skal søge om udbetaling	34
21.2	Rater.....	34
21.3	Frist for at søge om slutudbetaling.....	34
21.4	Hvordan søger du om udbetaling?.....	34
21.5	Hvad skal du oplyse, når du søger om udbetaling?	34

21.6	Hvilke bilag skal du sende med?	34
21.7	Krav til faktura	34
21.8	Krav til opbevaring af fakturaer og betalingsdokumentation	35
21.9	Modregning.....	35
21.10	NemKonto.....	35
21.11	SKAT	35
22.	Kontrol på stedet	35
23.	Opretholdelse af projektet	36
24.	Evaluerer efter projektets afslutning	36
25.	Hvis projektet opgives.....	37
26.	Bortfald af tilsagn, tilbagebetaling og nedsættelse af tilskud	37
26.1	Bortfald af tilsagn og tilbagebetaling af tilskud	37
26.1.1	Hvornår bortfalder tilsagnet.....	37
26.1.2	Oplysningspligt	37
26.1.1	Oplysninger ved kontrol	37
26.2	Vi nedsætter tilskuddet, hvis du ikke overholder en forpligtelse.....	37
26.2.1	Introduktion	37
26.2.2	Hvis du ikke gennemfører projektet, som angivet i tilsagnet	37
26.2.3	Hvis du ikke sikrer, at investeringerne er nye	38
26.2.4	Nedsættelse af dit tilskud ("10 %-reglen").....	38
26.2.5	Hvis du afslutter projektet for sent	39
26.2.6	Hvis du søger om slutudbetaling for sent.....	39
26.2.7	Hvis du ikke skilte korrekt	39
26.2.8	Hvis du ikke opretholder projektet.....	39
26.3	Udbetaling på uretmæssigt grundlag	40
27.	Straffebestemmelser og svig.....	40
27.1	Straffebestemmelser.....	40
27.2	Falsk bevismateriale og svindel med EU-midler	40
28.	Force majeure	40
29.	Lovgrundlag	41
29.1	Danske regler	41
29.2	EU-regler	41
30.	Yderligere oplysninger	42
30.1	Sådan kommunikerer du med os	42
30.2	Hvis du vil klage.....	42
30.3	Sagsbehandlingstid	42
30.4	Hvordan bruger vi dine personoplysninger og hvilket retsgrundlag har vi for behandlingen af dine personoplysninger?	42
30.5	Tilskudsguiden.....	43
30.6	Kontakt.....	43
Ordlister 43		
Bilag 1.	Obligatoriske og valgfrie investeringer pr. indsatsområde	45
Bilag 1.1	Indsatsområde 1: Etablering af stald til malkekøer og malkestald	45
Bilag 1.2	Indsatsområde 2: Etablering af stald til malkekøer (ekskl. malkestald)	46
Bilag 1.3	Indsatsområde 3: Etablering af stald til slagtekalve og/eller opdræt af kalve/ungdyr	47
Bilag 1.4	Indsatsområde 4: Totalrenovering af stald til malkekøer med tilhørende malkestald	48
Bilag 1.5	Indsatsområde 5: Totalrenovering af stald til malkekøer (ekskl. malkestald)	49
Bilag 1.6	Indsatsområde 6: Totalrenovering af stald til slagtekalve og/eller opdræt af kalve/ungdyr	50
Bilag 2.	Standardværdier til beregning af projekternes økonomiske effekt.....	51

1. Indledning

1.1 Velkommen

Denne vejledning skal du bruge, når du ønsker at søge om tilsagn om tilskud til **etablerings- eller totalrenoveringsprojekter** under **ordningen Modernisering af kvægstalde 2018**. Der gives tilskud til bedrifter med mælkeproduktion og slagtekalveproduktion. Vejledningen omhandler både **konventionelle og økologiske** bedrifter. Her finder du oplysninger om ordningens formål, hvem der kan søge, hvad du kan søge til, hvordan du søger, og om de krav der gælder for at du kan opnå tilskud.

Du finder nyeste version af vejledning på vores hjemmeside lbst.dk i [Tilskudsguide](#) under Modernisering af kvægstalde 2018.

Vejledningen henviser til bekendtgørelsen til denne ordning *Bekendtgørelse om tilskud til modernisering af kvægstalde*. Du kan læse mere om hvilke regler der gælder i kapitel 29. *Lovgrundlag*.

1.2 Hvem administrerer ordningen?

Landbrugsstyrelsen administrerer ordningen og træffer afgørelse om tildeling af tilskud.

1.3 Vigtige datoer

Du kan få et overblik vigtige tidspunkter og frister, der har betydning for Modernisering af kvægstalde 2018 i denne tabel:

TABEL 1.1 Vigtige datoer

Tidspunkt	Hvad sker?
Februar 2018	Vi offentliggør vejledningen for ordningen på vores hjemmeside
1. juli 2018	Bekendtgørelsen for ordningen træder i kraft
16. august 2018	Ansøgningsrunden åbner
13. december 2018 kl. 23:59	Frist for rettidig modtagelse af ansøgning om tilsagn om tilskud under ordningen
Marts 2019	Vi meddeler de sidste tilsagn og afslag til ansøgninger under ordningen
2 måneder før projektperiodens slutdato	Frist for rettidig modtagelse af ansøgning om at forlænge projektperioden
2 måneder før projektperiodens slutdato	Frist for rettidig modtagelse af ansøgning om at ændre projektet
2 år fra ansøgningsdatoen	Projektperioden slutter. Frist for rettidig afslutning af projektet, er 2 år fra den dag, hvor du har ansøgt om tilskud
3 måneder efter projektperiodens slutdato	Frist for rettidig modtagelse af ansøgning om slutudbetaling er 3 måneder efter slutdato for dit projekt
3 år efter slutudbetaling	Sidste dag du skal opretholde projektet, hvis du er en SMV, er 3 år efter du har fået udbetalt tilskud til dit projekt
5 år efter slutudbetaling	Sidste dag du skal opretholde projektet, hvis du ikke er en SMV, er 5 år efter du har fået udbetalt tilskud til dit projekt

1.4 Nyt i denne vejledning

Denne vejledning for Modernisering af kvægstalde er version 0.2. I nedenstående tabel ses de vigtigste ændringer der er foretaget siden den forrige version. (**Ctrl+klik på afsnitnr.**):

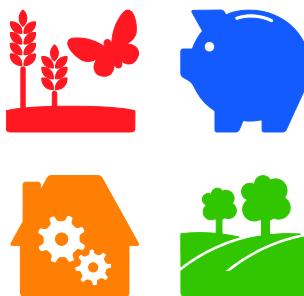
TABEL 1.2 Oversigt over ændringer i denne version

Afsnit	
7.3	Vær opmærksom på
9.2	Indsatsområder
9.4	Totalrenovering
9.9	Indsatsområde 4
9.10	Indsatsområde 5
9.11	Indsatsområde 6
9.14	Beskrivelse af de enkelte investeringer - Tabel 9.2 er tilrettet
11.2.2	Prioriteringsmodellens trin. Trin 3
21	Udbetaling
21.7	Krav til faktura
29.1	Gældende bekendtgørelse: BEK nr. 645 af 30/05/2018 Bekendtgørelse om tilskud til modernisering af kvægstalde
30.4	Hvordan bruger vi dine personoplysninger og hvilket retsgrundlag har vi forbehandlingen af dine personoplysninger?

2. Formål

Ordningen Modernisering af kvægstalde 2018 er en del af det danske landdistriktsprogram 2014-20, der har til formål at udvikle landdistrikterne, bl.a. ved at forbedre landbrugets konkurrenceevne, styrke indsatsen for at forbedre klimaet, bruge naturens ressourcer bæredygtigt og skabe en balanceret udvikling i landdistrikterne.

LDP 2020



Formålet med tilskud til nybygning-, tilbygning- eller renoveringsprojekter under ordningen Modernisering af kvægstalde 2018 er at styrke bedrifternes levedygtighed, produktivitet og ressourceeffektivitet.

3. Afsatte midler

3.1 Den samlede ramme

Til ansøgningsrunden på ordningen i 2018 er der afsat i alt 110 mio. kr.

3.2 Fordeling på indsatsområder

Der er fastsat følgende beløbsmæssige rammer for indsatsområderne under ordningen i 2018:

TABEL 3.1. Fordeling på indsatsområder

Indsatsområder i 2018	Pulje i 2018 (mio. kr.)
1. Etablering af stald til malkekøer med tilhørende malkestald	25
2. Etablering af stald til malkekøer	50
3. Etablering af stald til slagtekalve og/eller opdræt af kalve/ungdyr	15
4. Totalrenovering af stald til malkekøer med tilhørende malkestald	4
5. Totalrenovering af stald til malkekøer	5
6. Totalrenovering af stald til slagtekalve og/eller til opdræt af kalve/ungdyr	11
I alt	110 mio. kr.

Der kan søges om tilskud til både konventionelle og økologiske bedrifter under alle indsatsområder.

Under indsatsområde 3: *Etablering af stald til slagtekalve og/eller opdræt af kalve/ungdyr* er der reserveret 6 mio. kr. til projekter hvor der alene ansøges til slagtekalveproduktion (100% slagtekalve). Under indsatsområde 6: *Totalrenovering af stald til slagtekalve og/eller opdræt af kalve/ungdyr* er der reserveret 5 mio. kr. til projekter som kun omhandler slagtekalve (100% slagtekalve).

Du kan læse mere om indsatsområderne i kapitel 9 *Hvilke projekter giver vi tilskud til*.

4. Hvem kan søge?

4.1 Du skal være ejer eller forpagter

Tilsagn om tilskud kan gives til følgende:

- Jordbrugere, der som ejer eller forpagter driver en primær jordbrugsbedrift. Det er en betingelse, at projektet gennemføres på din egen eller den forpagtede bedrift, og det er dig som tilsagnshaver, der er ansvarlig for gennemførelse af projektet.

4.2 Bedriften skal have et årligt arbejdskraftbehov på 830 timer

Det er desuden et krav, at:

- Der på den primære jordbrugsbedrift, hvor investeringen bliver foretaget, skal være et årligt arbejdskraftbehov på mindst 830 timer, opgjort efter normtimesatser. Kravet skal kontinuerligt være opfyldt, som betyder både ved ansøgning om tilsagn, ved udbetaling af tilskud og mens projektet skal opretholdes jævnfør kapitel 23.
- Investeringsprojektet skal gennemføres af én CVR-registreret jordbrugsbedrift, hvis formål det er at drive en primær jordbrugsproduktion.

Arbejdskraftbehovet beregnes på grundlag af normtimesatserne, som fremgår af bilag 2 i bekendtgørelsen. Hvis produktionsformen ikke fremgår af bilag 2, afgør styrelsen arbejdskraftbehovet efter en konkret vurdering.

Eksempel på beregning af arbejdskraftbehov

I bedriften indgår 70 malkekøer (årskøer), og derudover dyrkes hvede på 15 hektar.

70 malkekøer * 23 timer = 1.610 timer

15 hektar (korn) * 13 timer = 195 timer

Samlet arbejdskraftbehov: 1.805 timer

Dvs. det samlede arbejdskraftbehov på hele bedriften er 1.805 timer, og dermed overholdes arbejdskraftbehovet på minimum 830 timer.

Ved en jordbrugsproduktion forstås en bedrift med produktion af primære jordbrugsprodukter, der fremgår af bilag I til Traktaten om Den Europæiske Unions Funktionsmåde, der ikke har været genstand for forarbejdning eller forædling. Aktiviteter på bedriften vedrørende forberedelse til første salg er omfattet af definitionen.

Tilsagnshaver er den fysiske og/eller juridiske person, der:

- søger om tilsagn om tilskud,
- modtager tilsagnet,
- er ansvarlig for, at projektet gennemføres,
- søger om udbetaling af tilskud,
- modtager tilskuddet og
- opretholder investeringen

5. Størrelse på tilskuddet

Landbrugsstyrelsen kan give tilsagn om tilskud på 20 procent af den standardomkostning, som er fastsat i bilag 1. Se nærmere i kapitel 9 *Hvilke projekter giver vi tilskud til.*

5.1 Standardomkostninger

Ordnningen anvender standardomkostninger som grundlag for beregning af tilskuddet. En standardomkostning er en fast, foruddefineret enhedspris, på en konkret investering (teknologi/element).

Tilskuddet beregnes således på baggrund af standardomkostningen og antal opførte investeringer (teknologier eller elementer), der indgår i dit projekt. Tilskuddet er 20 procent af tilskudsgrundlaget. Det er det beløb du får udbetalt, uanset hvilke konkrete udgifter du afholder i forbindelse med byggeriet. Det er dog en forudsætning, at projektet indeholder det antal investeringer, der fremgår af tilsagnet og at stalden indeholder de obligatoriske elementer som fremgår af tabellen i kapitel 9.13 *Obligatoriske elementer.*

Du skal således ved denne ordning hverken sende to tilbud på ansøgningstidspunktet eller faktura og dokumentation for betaling på udbetalingstidspunktet.

Du skal dog gemme og kunne fremvise din udbetalingsanmodning og alle regnskabsbilag vedr. investeringerne i fem et halvt år med henblik på eventuel senere kontrol af projektet.

Eksempel på beregning af tilskud

Der er ansøgt om tilsagn om tilskud til en ny stald, inkl. ny malkestald under indsatsområde 1. Stalden indeholder følgende:

Obligatoriske investeringer	Antal (stk.)	Standardomkostning (kr.)	Tilskudsgrundlag (kr.)
Sengebåse til lakterende køer	210	20.035	4.207.350
Malkerobot	3	900.000	2.700.000
Valgfrie investeringer			
Sengebåse til goldkøer	40	20.836	833.440
Fællesbokse til køer/kalvning	5	20.600	103.000
Enkeltbokse – kalvning	5	30.900	154.500
Behandlingsfaciliteter – fælles	5	11.955	59.775
Ekstra staldkvadratmeter – Malkestald	75	3.500	262.500
Ekstra staldkvadratmeter – Servicerum	120	5.000	600.000
Mælkekøling, isvandsanlæg	250	1.100	275.000
Mælketank, inkl. bufferkapacitet på 25 %	250	1.800	450.000
Ensilageopbevaring (m ³)	5.500	275	1.512.500
Gylleopbevaring (m ³)	5.750	115	661.250
Teltoverdækning af gyllebeholdere (m ²)	1.250	320	400.000
Klovvasker – Montage i malkerobot	3	20.000	60.000
Tilskudsgrundlag i alt:			12.279.315

Tilskuddet beregnes som 20 procent af det samlede tilskudsgrundlag:
20 procent af 12.279.315kr. = **2.455.863 kr.**

Når projektet er gennemført og byggeriet dermed er afsluttet, skal alle investeringer som fremgår af dit tilsagn være etableret. Alle de investeringer, som indgår i projektet, skal være nye og der må derfor ikke anvendes brugt udstyr til projektet. Ved afsyning ser kontrolløren efter, om alle investeringer er til stede i stalden og i det antal som der er givet tilsagn til. I ovenstående eksempel vil det sige, at der skal være 210 sengebåse til lakterende køer, 3 malkerobotter, 40 sengebåse til goldkøer, osv. Du kan læse mere om afsyning i kapitel 20 *Afslutning af projektet*.

Tilskudsgrundlaget til et projekt skal mindst udgøre 300.000 kr. pr. indsatsområde, dog mindst 200.000 kr. for indsatsområde 3 og 6. Tilskuddet kan højest beregnes på grundlag af et samlet tilskudsgrundlag på 25 mio. kr. pr. CVR-registrerede, primære jordbrugsbedrift.

6. Finansiering af projektet

6.1 Landbrugsstyrelsens tilskud

Landbrugsstyrelsens tilskud til projekterne finansieres af EU (100 procent) via Den Europæiske Landbrugsfond for Udvikling af Landdistrikterne (ELFUL).

6.2 Anden offentlig, national medfinansiering

Tilskuddet fra Landbrugsstyrelsen kan kombineres med andet offentligt, nationalt tilskud, i form af garanti, kaution eller lignende, til udgifter, der er tilskudsberettigede under ordningen.

Hvis du får andet offentligt, nationalt tilskud i form af garanti, kaution eller lignende til projektet til udgifter, der er tilskudsberettigede (herunder vækstkaution fra Vækstfonden), nedsætter vi tilskuddet fra Landbrugsstyrelsen til de tilskudsberettigede udgifter, så det samlede, offentlige tilskud ikke overstiger 20 procent.

Du skal anføre størrelsen af eventuelt andet offentligt, nationalt tilskud til projektet i ansøgningskemaet. Både når du søger om tilsagn om tilskud, og når du søger om udbetaling af tilskud.

Hvis du modtager vækstkaution til projektets finansiering fra Vækstfonden, opgør vi værdien af disse garantier til 15,23 procent af kautionens størrelse - med mindre andet fremgår af oplysninger fra Vækstfonden.

6.3 Andre EU-tilskud

Du kan ikke få tilskud til projekter, hvori der indgår teknologier eller investeringer, som modtager eller tidligere har modtaget EU-tilskud, tilskud fra en anden tilskudsordning fra Landbrugsstyrelsen eller anden offentlig myndighed.

7. Hvordan søger du om tilskud?

7.1 Hvor finder du ansøgningskemaet?

Du skal sende din ansøgning om tilsagn om tilskud via Tast selv-service.

Link til Tast selv-service finder du på vores hjemmeside lbst.dk i [Tilskudsguide](#) under Modernisering af kvægstalde 2018. Her finder du også [links](#) til vejledning i brug af Tast selv-service.

7.2 Hvad skal din ansøgning indeholde?

Din ansøgning skal bl.a. indeholde:

- Indsatsområde, som dit projekt hører under. Se beskrivelse af indsatsområder i kapitel 9 *Hvilke projekter kan du få tilskud til?*
- Hvilke elementer/teknologier du søger om tilskud til og antal.

7.3 Vær opmærksom på

Du skal være opmærksom på:

- at du kun kan sende én ansøgning pr. indsatsområde. Hvis du vil søge om tilskud under flere indsatsområder, skal du sende en ansøgning for hvert ansøgt indsatsområde. Dog kan du ikke samtidigt søge i indsatsområde 1 og 2 eller samtidigt i indsatsområde 4 og 5.
- at du i hele ansøgningsperioden kan lave opdateringer til din kladde, og i de skemaer som du allerede har sendt ind i Tast selv-service. Den version af ansøgningskemaet, som vi bruger til sagsbehandling, og som vi lægger til grund for vores afgørelse, er den sidst indsendte version inden ansøgningsfristen.
- at Tast selv-service kan være lukket på nogle tidspunkter, fx hver nat mellem kl. 24 og 01 samt onsdage mellem kl. 17 og 24, men også på andre tidspunkter. På vores hjemmeside lbst.dk under [Tast selv-service/Driftsstatus](#) kan du finde mere information om lukninger af Tast selv-service. Desuden kan du se den aktuelle driftsstatus for projektstøtteordninger i Tast selv-service. Hvis du oplever fejl, kan du sende en fejlmelding via vores hjemmeside lbst.dk/driftsstatus/.

7.4 Vi kvitterer, når vi har modtaget din ansøgning

Vi sender et kvitteringsbrev, når vi har modtaget din ansøgning. Kvitteringsbrevet sendes automatisk lige efter, at du har sendt din ansøgning.

8. Ansøgningsfrist

Vi kan modtage din ansøgning fra torsdag den 16. august 2018.

Din ansøgning skal være modtaget i Landbrugsstyrelsen senest torsdag den 13. december 2018 kl. 23:59.

Hvis vi modtager din ansøgning efter ansøgningsfristen, vil ansøgningen ikke blive behandlet, og den vil ikke blive overført til en eventuel efterfølgende ansøgningsrunde.

9. Hvilke projekter kan du få tilskud til?

9.1 Dyretyper

Projekterne kan indeholde staldbyggerier til følgende dyretyper:

Dyretyper

- Malkekøer: hundyr, der har kælvnet mindst 1 gang
- Opdræt: kalve og ungdyr (kvier), som endnu ikke har kælvnet, der opdrættes med henblik på mælkeproduktion
- Slagtekalve: afkom af malkekøer, herunder kalve, kvier og ungtyre, der holdes med henblik på slagtning.

Dyretyperne defineres som i Lov om hold af malkekvæg og afkom af malkekvæg. Ved kalve forstås kreaturer indtil 6 måneder. Ungdyr er kreaturer på 6 måneder eller derover. Dyretyperne er fordelt over forskellige indsatsområder, som du kan læse om i næste afsnit. Hvis dit byggeri er tiltænkt flere dyretyper, kan de være, at du skal indsende to ansøgninger til to projekter. Du kan læse mere herom i afsnit. 9.12.3.

9.2 Indsatsområder

Vi kan give tilsagn om tilskud inden for følgende seks indsatsområder:

Indsatsområder

1. Etablering af stald til malkekøer med tilhørende malkestald.
2. Etablering af stald til malkekøer.
3. Etablering af stald til slagtekalve og/eller opdræt af kalve/ungdyr.
4. Totalrenovering af stald med tilhørende malkestald til malkekøer.
5. Totalrenovering af stald til malkekøer.
6. Totalrenovering af stald til slagtekalve og/eller opdræt af kalve/ungdyr.

Du skal placere dit projekt i ét af de 6 ovennævnte indsatsområder. Et projekt kan ikke placeres i mere end ét indsatsområde. Men hvis du eksempelvis har både et nybygget staldprojekt og et renoveringsprojekt kan du godt indsende to ansøgninger.

Der kan ikke samtidigt indsendes en ansøgning i både indsatsområde 1 og 2, ligeledes kan der ikke samtidigt indsendes en ansøgning i både indsatsområde 3 og 4. Der kan dog godt samtidigt indsendes en ansøgning i fx. indsatsområde 1 og indsatsområde 6. Der kan højst indsendes i alt 4 ansøgninger dvs. i 4 forskellige indsatsområder.

9.3 Etablering af stald (nybyggeri og tilbygning)

Etablering omfatter både nybyggeri og tilbygning. Nybyggeri defineres som en ny stald med fire selvstændige sider og tag, som ikke er fysisk forbundet med tag og/eller vægge til den eksisterende bygningsmasse. Tilbygning består af en ny staldsektion, som er fysisk forbundet med tag og/eller vægge til den eksisterende bygningsmasse. Der skal enten bygges til for enden eller på siden af den eksisterende stald.

Ved etablering skal du søge om tilskud under indsatsområde 1, 2 eller 3. Hvis du både opfører ny malkestald og en ny sengebåsestald kan du søge under indsatsområde 1. Hvis du kun opfører en ny sengebåsestald skal du søge under indsatsområde 2. Om dit projekt er omfattet af indsatsområde 1 eller 2 afgøres således af, om du bygger en ny malkestald eller ej. Derudover kan der søges til valgfrie investeringer f.eks. behandlingsfaciliteter, kælvningsboks osv.

Ovenstående gælder både hvis du bygger en ny stald eller når du bygger til den eksisterende bygningsmasse. Etablerer du stalden til slagtekalve og/eller opdræt er projektet omfattet af indsatsområde 3.

9.4 Totalrenovering

Totalrenovering omfatter projekter, hvor en eksisterende stald eller en anden bygning indrettes på ny, enten som stald til køerne (indsatsområde 4 og 5) eller til kalve og ungdyr, herunder slagtekalve (indsatsområde 6). For at kunne få tilskud til et sådan projekt, skal der etableres en ny gulvprofil med følgende kriterier.

Ved renovering af stalde med spalter og/eller fast gulv er der ikke krav om opbrydning af gyllekanaler og skyllekanaler. Der skal fortsat støbes ny beton på det faste gulv og udskiftes til nye spalter. Det er således den vandrette del af gulvet der udskiftes.

For arealer med renovering af dybstrøelse, er der krav om opbrydning af den gamle bund og sider inden der etableres en ny dybstrøelseseskumme.

Det skal kunne dokumenteres ved afsyning. Du kan læse mere om afsyning i kapitel 20. *Afslutning af projektet*. Du kan således ikke få tilskud til et renoveringsprojekt, hvor kun inventaret skiftes.

Vær opmærksom på, at du ikke kan få tilskud til totalrenovering af en staldbygning som du allerede tidligere har opført med tilskud under Landdistriktsprogrammet.

9.5 Tilskudsberettigede kategorier og investeringer

Der indgår tre **kategorier** af investeringer, du kan søge tilskud til:

- Basisstald
- Malkning og mælkeopbevaring
- Miljø- og dyrevelfærdstilkøb

Der er for hvert indsatsområde fastsat *obligatoriske investeringer* og *valgfrie investeringer*. I hvert indsatsområde skal du vælge mindst én af de obligatoriske investeringer, som hører under kategorien basisstald. Det skyldes, at det er under kategorien basisstald, at selve staldanlægget bliver moderniseret, mens de to andre kategorier dækker supplerende teknologier til malkning og mælkeopbevaring (dog kun indsatsområde 1 og 4) samt til miljø- og dyrevelfærdstilkøb. Under indsatsområde 1 og 4 skal du vælge obligatoriske investeringer som hører under kategorien Malkning og mælkeopbevaring og desuden evt. tilvælge de Valgfrie investeringer der også vedrører Malkning og mælkeopbevaring.

Du kan i bilag 1 til denne vejledning se de obligatoriske og valgfrie **investeringer**, som du kan søge om tilskud til under de to eller tre kategorier (Valgfrie investeringer: Basisstald, Malkning og mælkeopbevaring samt Miljø- og dyrevelfærdstilkøb) afhængigt af, hvilket indsatsområde (1-6) dit projekt hører under.

9.6 Indsatsområde 1: Etablering af stald til malkekøer med tilhørende malkestald

Dette indsatsområde dækker byggeri af nye stalde til malkekøer inkl. ny malkestald. Såfremt den nye stald ikke indeholder nyt malkeanlæg og køerne fortsat malkes på den gamle lokalitet, falder projektet under indsatsområde 2. Det afgørende er ikke, om der er tale om et nyt selvstændigt byggeri med fire sider, men om projektet indeholder byggeri af nye malkefaciliteter sammen med stalden. Byggeriet må derfor gerne være fysisk forbunden med en anden bygning/stald (tilbygning). Det er obligatorisk at vælge investeringer både fra kategorien Basisstald og fra kategorien Malkning og mælkeopbevaring. Se bilag 1.1

Du kan se to eksempler på projekter, som falder under dette indsatsområde, i afsnit 9.12.1.

9.7 Indsatsområde 2: Etablering af stald til malkekøer

Heri indgår et valgfrit antal pladser til køer, men der kan ikke indgå teknologier vedr. malkning og malkeopbevaring (for så ville projektet falde under indsatsområde 1). Indsatsområdet dækker således nye fritstående staldbygninger med fire sider og tag samt nyt staldbyggeri som fysisk er forbundet med et eksisterende (3 nye sider og nyt tag), uden malkestald.

Du kan se to eksempler på projekter, som falder under dette indsatsområde, i afsnit 9.12.2. Se også bilag 1.2.

9.8 Indsatsområde 3: Etablering af stald til slagtekalve og eller opdræt af kalve/ungdyr

Dette indsatsområde bygger til kalve/ungdyr (opdræt) og slagtekalve, både som selvstændig stald (med nyt fundament, fire sider og tag) samt tilbygning til en eksisterende stald (med nyt fundament, tre sider og tag). Der skal i ansøgningen angives andel (i procent) opdræt og slagtekalve. I dette indsatsområde kan der ikke vælges pladser til køer eller malkeanlæg, og kun de tilkøb som er relevant for kalve/ungdyr (opdræt) og slagtekalve. Se også bilag 1.3.

9.9 Indsatsområde 4: Totalrenovering af stald med tilhørende malkestald til malkekøer

Dette indsatsområde omfatter renoveringsprojekter, hvor der etableres en ny gulvprofil, enten med gyllekanaler eller til dybstrøelse. Også ved ombygning af eksisterende bindestalde kan der søges under dette indsatsområde, såfremt der bygges ny malkestald eller eksisterende bygning totalrenoveres med nye malkefaciliteter, f.eks. ved at vælge malkeobot.

Det er ikke tilstrækkeligt hvis der kun lægges nyt slidlag på gulvet og/eller inventaret i stalden blot udskiftes (der gives ikke tilskud til sådanne renoveringsprojekter). Ved renovering af stalde med spalter og/eller fast gulv er der ikke krav om opbrydning af gyllekanaler og skyllekanaler, Der skal fortsat støbes ny beton på det faste gulv og udskiftes til nye spalter. Det er således den vandrette del af gulvet der udskiftes. For arealer med renovering af dybstrøelse, er der krav om opbrydning af den gamle bund og sider inden der etableres en ny dybstrøelseskumme. Se også bilag 1.4.

9.10 Indsatsområde 5: Totalrenovering af stald til malkekøer

Dette indsatsområde omfatter renoveringsprojekter af stalde til malkekøer, hvor der etableres en ny gulvprofil, enten med gyllekanaler eller til dybstrøelse. Også ved ombygning af eksisterende bindestalde kan der søges under dette indsatsområde. Det er ikke tilstrækkeligt hvis der kun lægges nyt slidlag på gulvet og/eller inventaret i stalden blot udskiftes (der gives ikke tilskud til sådanne renoveringsprojekter).

I denne type renoveringsprojekter under indsatsområde 5 renoveres malkestalden ikke. Ved renovering af stalde med spalter og/eller fast gulv er der ikke krav om opbrydning af gyllekanaler og skyllekanaler, Der skal fortsat støbes ny beton på det faste gulv og udskiftes til nye spalter. Det er således den vandrette del af gulvet der udskiftes. For arealer med renovering af dybstrøelse, er der krav om opbrydning af den gamle bund og sider inden der etableres en ny dybstrøelseskumme. Se også bilag 1.5.

9.11 Indsatsområde 6: Totalrenovering af stald til slagtekalve og/eller opdræt af kalve/ungdyr.

Dette indsatsområde omfatter renoveringsprojekter af stalde eller staldafsnit til kalve/ungdyr (opdræt) eller slagtekalve, hvor der etableres en ny gulvprofil, enten med gyllekanaler eller til dybstrøelse. Også ombygning af eksisterende bindestalde falder under dette indsatsområde. Det er ikke tilstrækkeligt hvis der kun lægges nyt slidlag på gulvet og/eller inventaret i stalden blot udskiftes (der gives ikke tilskud til sådanne renoveringsprojekter). Der skal angives andel (i procent) opdræt og slagtekalve. Ved renovering af stalde med spalter og/eller fast gulv er der ikke krav om opbrydning af gyllekanaler og skyllekanaler, Der skal fortsat støbes ny beton på det faste gulv og udskiftes til nye spalter. Det er således den vandrette del af gulvet der udskiftes. For arealer med renovering af dybstrøelse, er der krav om opbrydning af den gamle bund og sider inden der etableres en ny dybstrøelseskumme. Se også bilag 1.6.

9.12 Eksempler på projekter

9.12.1 Eksempel på projekter som falder under indsatsområde 1

Eksempel 1 Ny staldbygning med sengebåse mv. til malkekøer, ny malkestald og servicerum

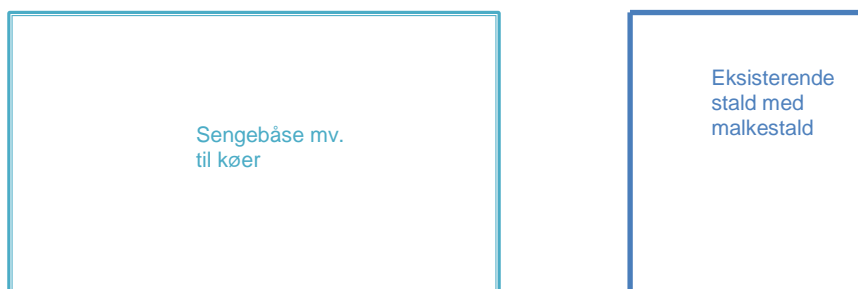


Eksempel 2 Udvidelse af eksisterende stald til malkekøer med ny del til malkekøer og malkestald (tilbygning)



9.12.2 Eksempler på projekter som falder under indsatsområde 2

Eksempel 1 Ny staldbygning med produktionspladser til malkekøer.



Eksempel 2 Udvidelse af eksisterende stald til malkekøer med ny del til malkekøer (tilbygning)



9.12.3 Øvrige eksempler

Hvis stalden indeholder både sengebåse til malkekøer og pladser til kalve og ungdyr, skal du søge om tilskud i 2 indsatsområder: den del til malkekøer under indsatsområde 1 (eller 2, hvis du ikke bygger en ny malkestald) og den del til kalve og ungdyr under indsatsområde 3. Hvis du søger om tilskud til ekstra staldkvadratmeter skal du søge for, at det totale antal kvadratmeter i din ansøgning passer med det tilsvarende antal kvadratmeter i stalden.

Hvis du bygger en ny stald til 100 malkekøer, således at du udvider din bedrift, og køerne skal malkes i den eksisterende malkestald, kan du få tilskud til renovering af malkestalden, hvis du totalrenoverer hele den eksisterende stald. Der kan ikke opnås tilskud til renovering af malkestalden.

Hvis du har to eksisterende staldbygninger til malkekøer, og du søger om tilskud til at bygge en ny stald for at udvide med 100 malkekøer (indsatsområde 2) og du totalrenoverer den ene eksisterende stald, inkl. malkestalden

(indsatsområde 4) vil du kunne søge om investeringer til malkning og mælkeopbevaring, som dækker både de eksisterende og den nye stald.

Der kan kun søges om tilskud til én samlet staldbygning under hvert indsatsområde. Hvis du bygger to nye stalde på to forskellige adresser som begge hører til indsatsområde 2, kan du kun søge om tilskud til én af staldene. Hvis du eksempelvis vil bygge en stald med sengebåse til 200 malkekøer på adresse A og en stald med sengebåse til 100 goldkøer på adresse B. I så fald kan du kun søge om tilskud til stald på adresse A. Der kan ikke søges om tilskud alene til goldkøer.

Vær opmærksom på, at der er indlagt begrænsning på hvor mange sygdomsbehandlingsbokse, du kan søge tilskud til. Du kan maksimalt søge tilskud til én sygdomsbehandlingsboks pr. 100 pladser til køer, opdræt eller slagtekalve. Reglen følger almindelig afrunding til hele antal 100. Søger du tilskud til 149 kopladses rundes der ned, og du kan søge tilskud til én sygdomsbehandlingsboks, søger du tilskud til 150 kopladses rundes der op, og du kan søge tilskud til to sygdomsbehandlingsbokse.

Der er ingen begrænsning på, hvor mange forskellige investeringer der kan indgå blandt de valgfrie investeringer eller antallet af disse.

9.13 Obligatoriske elementer

Vi har fastsat en række obligatoriske elementer som staldbygningerne skal indeholde. De obligatoriske elementer skal sikre, at staldbygningen lever op til følgende minimumskrav:

Staldprojekterne skal bestå af en konstruktion med mindst tre sider og et tag, hvor malkekøer, kalve og ungdyr, kan opholde sig og har adgang til vand og foder.

Der er forskel på de obligatoriske elementer afhængig af, om dit projekt er etablering af stald (indsatsområde 1, 2 eller 3) eller om der er tale om totalrenovering (indsatsområde 4, 5 eller 6). Desuden er der taget højde for, om der er tale om en stald med sengebåse eller om det er en dybstrøelsesstald.

Obligatoriske elementer

Indsatsområde og kategori	Obligatoriske investeringsgrupper	Udspecificering af obligatoriske elementer
Etablering - basisstald med sengebåse	Byggeomkostninger til råbygning	Bund, gulv inkl. jord- og støbearbejde, fundament, foderbord/krybber Tagkonstruktion (spær og tagbeklædning)
	Inventar	Skillebøjler eller lignende og sengeunderlag Drikkekar eller -kopper El-installation, belysning VVS dvs. vandforsyning Udmugning, fx skraber (gulve og kanaler), trækstation, robotskraber, omrører og pumpeanlæg, kanalmixer.
Etablering – basisstald med dybstrøelse	Byggeomkostninger til råbygning	Bund, gulv inkl. jord- og støbearbejde, fundament, foderbord/krybber Tagkonstruktion (spær og tagbeklædning)
	Inventar	Drikkekar eller -kopper El-installation, belysning VVS dvs. vandforsyning
Totalrenovering - basisstald med sengebåse	Inventar	Fjernelse af gammelt inventar og gulv Etablering af ny gulvprofil Skillebøjler eller lignende og sengeunderlag Drikkekar eller -kopper El-installation, belysning VVS dvs. vandforsyning Udmugning, fx skraber (gulve og kanaler), trækstation, robotskraber, omrører og pumpeanlæg, kanalmixer
Totalrenovering - basisstald med dybstrøelse	Inventar	Fjernelse af gammelt inventar og gulv Etablering af ny gulvprofil Drikkekar eller -kopper El-installation, belysning VVS dvs. vandforsyning

I indsatsområde 3 og 6 kan der ansøges om pladser til kalve (0-3 mdr.). For kalvehytter (og kalvehuse) kan disse etableres eller renoveres så længe de overholder de almindelige krav jf. Lov om hold af malkekvæg og afkom af malkekvæg. Når der kun etableres kalvehytter (herunder kalvehuse) uden at der etableres en egentlig staldbygning, anses de obligatoriske elementer for at være opfyldt. Indgår der enkeltbokse i projektet i en staldbygning, er det staldbygningen hvor de obligatoriske elementer skal etableres. Bemærk at der samtidigt skal etabes tilsvarende antal pladser til kalvene i alderen 3-6 måneder, disse skal etableres i fællesbokse i en staldbygning.

Sengeunderlag: der skal etableres et underlag i sengebåsen, som sikrer at kreaturerne kan hvile sig. Det kan fx være kummer til sand, madrasser eller lignende.

"Eller lignende", betyder andet end det førstnævnte som kan anvendes, uden at det er nærmere specificeret hvad alternativerne kan være. Forkortelsen "fx" angiver, at der kan være andre muligheder end de nævnte (listen er ikke udtømmende).

Når du har afsluttet dit projekt og har anmodet om udbetaling kontrollerer vi, om de ovennævnte obligatoriske elementer er etableret. Ved totalrenovering stilles krav om, at du fjerner gammelt inventar og gulv. Du skal kunne dokumentere, at dette er sket. Fx kan du tage billeder af stalden før projektet går i gang. Der skal som minimum være en dato på billederne og det skal være tydeligt, at billedet er taget i netop den stald som er omfattet af dit tilsagn. Vi afgør, om billederne kan bruges som dokumentation. Det er også muligt at fremlægge fakturaer for udført arbejde, indkøb af materiale osv. som dokumentation. Også herfor gælder, at vi træffer beslutning om fakturaerne kan bruges som dokumentation ved en eventuel kontrol.

9.14 Beskrivelse af de enkelte investeringer

Investeringerne under kategorien basisstald skal leve op til en række minimumskrav som er beskrevet i dette afsnit. Det skal kunne sandsynliggøres på afsyningstidspunktet, at de investeringer som indgår i dit projekt overholder nedenstående minimumskrav. De beskrevne minimumskrav gør ikke, at dit projekt er fritaget fra reglerne i anden lovgivning, fx skal kravene til længde og bredde af sengebåsene overholdes som det fremgår i Lov om hold af malkekvæg og afkom af malkekvæg.

TABEL 9.1. Kategori basisstald - malkekøer og goldkøer

Investering	Beskrivelse	Evt. specifikke/målbare krav
Sengebåse til lakterende køer	Individuelle hvilepladser adskilt af sengebøjler eller lignende	Bredde måles fra midt til midt senge (evt. sengebøjler) og skal være på mindst 110 cm
Sengebåse til goldkøer	Individuelle hvilepladser adskilt af sengebøjler eller lign. med målbar forskel i bredde ift. sengebåse til lakterende køer	Bredde måles fra midt til midt sengebøjler og skal være mindst 115 cm. Såfremt der i samme staldbygning forefindes sengebåse til lakternede køer skal forskel i bredden være mindst 5 cm. Har sengebåsene forskellige bredder, skal forskellen mellem den bredeste sengebås til en lakterende ko og den smalleste sengebås til en goldko være mindst 5 cm.
Dybstrøelsesstald (fællesareal til lakterende køer)	Stalden har dybstrøelse i hele arealet.	Der skal være mindst 6,6 m ² pr koplads.
	Stalden har dybstrøelse i hvilearealet og ustrøet ædeareal	Der skal være mindst 6,6 m ² totalplads pr koplads og 5,0 m ² dybstrøelsesareal pr. koplads
Fællesbokse til køer – kælvning	Boks til to eller flere højdrægtige køer/kvier	Mindst 6,8 m ² pr koplads
Enkeltbokse – kælvning	Boks til en enkel højdrægtig ko/kvie	Mindst 10 m ² pr. koplads
Enkeltbokse – sygdomsbehandling køer		Mindst 10 m ² pr. koplads
Behandlingsfaciliteter – fælles (ekskl. klovbehandlingsboks)		Mindst 6,8 m ² pr. koplads

TABEL 9.2. Kategori basisstald – Slagtekalve, opdræt og kalve

Investering	Beskrivelse	Evt. specifikke/målbare krav
Pladser til kalve 0-3 mdr. i hytter og enkeltbokse	Flytbare hytter, kalvehuse eller faste bokse til et enkelt dyr	Min 100 x120 cm
og 3-6 mdr. i fællesbokse		Min 1,5 m ²
Sengebåse til ungdyr og kalve	Individuelle hvilepladser adskilt med sengebøjler eller lignende til dyr over 6 mdr.	Sengebåsene skal være mindst 0,60 m og må maks være 1,20 m bred. Bredden måles fra midt til midt sengebåsebøjler.
Dybstrøelse (fællesareal til ungdyr)	Fællesboks til ungdyr over 6 mdr. med strøelse i hele arealet	Min 2,6 m ² pr ungdyrplads
	Fællesboks til ungdyr over 6 mdr. med strøelse i hvilearealet og ustrøet ædeareal	Min 2,7 m ² totalareal pr ungdyrplads og 2,2 m ² dybstrøelsesareal pr ungdyrplads
Enkeltbokse – sygdomsbehandling ungdyr		Min 10 m ² pr ungdyrplads

For indsatsområde 3 og 6, 'Pladser til kalve 0-3 mdr. i hytter/enkeltbokse og 3-6 mdr. i fællesbokse' skal der således etableres pladser både til kalve i alderen 0-3 og 3-6 måneder. Der kan eksempelvis vælges kalvehytter eller kalvehuse til de yngste kalve (0-3 mdr.), men alene fællesbokse i en staldbygning til kalve i alderen 3-6 mdr.

Bokse skal være adskilt fra hinanden, men der stilles i denne ordning ingen krav til udformning af denne adskillelse. Den kan fx bestå af stål, træ, mursten eller beton.

TABEL 9.3. Kategori basisstald – ekstra staldkvadratmeter

Investering	Beskrivelse
Opsamlingsplads	Der er tale om ekstra m ² opsamlingsplads, ud over de hhv. 1,35 og 1,5 lovpligtige m ² . Gulvet på opsamlingspladsen skal være eftergiveligt.
Malkestald	Areal som er adskilt fra resten af stalden og som fx indeholder både selve malkearealet og opholdsplads inden returgangsarealer.
Servicerum	Indretning: <ul style="list-style-type: none"> • Rum med fx kantine, toilet og badafdeling, kontor. • Rum til fx kompressor vakuumpumper, vandbeholder. • Rum til fx mælkekøling og buffertank. Rum skal være med fast bund og frostfrit.

9.15 Krav til projekterne på tilsagnstidspunktet

For at opnå tilsagn om tilskud skal dit projekt opfylde følgende:

- Tilskudsgrundlaget beregnet ved standardomkostninger skal udgøre mindst 300.000 kr., dog mindst 200.000 kr. for indsatsområde 3 og 6.
- Tilskudsgrundlaget kan højest udgøre 25 mio. kr. pr. CVR-registrerede, primære jordbrugsbedrift.

10. Hvilke projekter kan du ikke få tilskud til?

10.1 Oversigt over projekter, som du ikke kan få tilskud til

Tilsagn om tilskud kan ikke gives til:

- Projekter vedrørende aktiviteter, som du har igangsat, inden du har sendt din ansøgning om tilsagn om tilskud til os.
- Projekter, hvori der indgår teknologier eller investeringer, som modtager eller tidligere har modtaget andre EU-tilskud, tilskud fra anden offentlig myndighed eller tilskud under en anden tilskudsordning fra Landbrugsstyrelsen. Tilskuddet kan dog kombineres med anden offentlig, national støtte i form af garanti, kaution eller lignende, til udgifter, der er tilskudsberettigede under ordningen. Se afsnit 6.2.
- Projekter, som ikke passer ind under ét af indsatsområderne, fordi det ikke indeholder mindst én af de obligatoriske investeringer.

Det gælder desuden, at hvis du opnår tilsagn om tilskud fra denne ordning, kan du ikke, før projektet er afsluttet, få tilsagn om tilskud til investeringer vedrørende samme staldbyggeri under andre tilskudsordninger fx miljøteknologi, som er omfattet af forordning nr. 1305/2013, artikel 17.

Projektet er afsluttet på det tidspunkt, hvor du har ansøgt om udbetaling. Du behøver således ikke at have modtaget udbetaling af tilskuddet inden projektperiodens slutdato. Du kan læse mere herom i afsnit. 21 Udbetaling.

11. Sådan træffer vi afgørelse og prioriterer

11.1 Afgørelse på baggrund af oplysninger i ansøgningen

Du får afslag til din ansøgning om tilsagn, hvis:

- de samlede tilskudsberettigede udgifter til dit projekt udgør mindre end 300.000 kr., eller mindre end 200.000 kr. hvis dit projekt ligger i indsatsområde 3 eller 6,
- effekten af dit ansøgte projekt eller investering ikke i tilstrækkeligt omfang bidrager til at opfylde formålet med ordningen, eller
- du har givet urigtige eller vildledende oplysninger, eller har fortiet oplysninger, der har betydning for sagens afgørelse.

11.2 Prioriteringsmodellen

Vi har udvælger og støtter de projekter, der giver størst effekt i forhold til formålet med ordningen. Midlerne er fordelt mellem de seks indsatsområder, og vi prioriterer derfor ansøgningerne inden for hvert indsatsområde.

11.2.1 Økonomisk effekt

Vi har fastsat en model for prioritering af ansøgningerne, hvor vi lægger vægt på projekternes økonomiske effekt. Projekternes økonomiske effekt udregnes ud fra fire led. Udregningen foretages for hvert element og teknologi i Landbrugsstyrelsens IT system. Du kan på Tilskudsguiden selv beregne dit projekts økonomiske effekt, ved at anvende regnearket. Det anbefales først at gemme excel-filen lokalt på din egen computer. [Link til regneark](#)

Beregning af økonomisk effekt

$$\frac{\text{Pladser}_{\text{husdyrtype}} \times \text{Andel af projektet dækket af teknologi X} \times \text{Økonomisk effekt af teknologi X} \times \$_{\text{husdyrtype}}}{\text{Tilskudssum}}$$

Pladser _{husdyrtype}	Antal pladser som der bygges eller renoveres i projektet for hver enkelt af de tre husdyrtyper (køer, opdræt og slagtekalve).
Andel af projektet dækket af Teknologi X	Beskriver hvor stor en andel af projektet som er dækket (0 - 1) af en bestemt teknologi. Udregnes ud fra antallet af teknologier, som er valgt, antal pladser i projektet og kapaciteten af den enkelte teknologi. Se bilag 2 for angivelse af kapaciteten af hver teknologi.
Økonomisk effekt af teknologi X	Den økonomiske effekt ved valg af den konkrete teknologi angives som andel af den økonomiske standard værdi (se bilag 2)
\$ _{Husdyrtype}	Økonomisk standardværdi for husdyrtyperne i projektet
Tilskudssum	Ansøgt tilskudssum i projektet.

Teksten nedenfor forklarer beregningen. Se desuden *Eksempel på beregning af økonomisk effekt af ansøgning* nederst i dette afsnit.

I første led indsættes det antal pladser, som det enkelte element, eller den enkelte teknologi er målrettet. Det maksimale antal pladser fastsættes ud fra antallet af båse og bokse til de tre typer af husdyr, der kan søges til (køer, opdræt og slagtekalve).

I andet led ganges antallet af pladser med andelen af projektet, som er dækket af den valgte teknologi. Andelen beregnes ud fra antallet af en konkret teknologi (fx antal malkeroboter eller antal m³ ensilagesilo), antal pladser i projektet samt kapaciteten af teknologien. Andelen kan maksimalt give 100 % (1), da vi kun prioriterer efter den værdi, som er skabt ud fra de pladser, som renoveres eller bygges i projektet. Kapaciteten af hver enkelt teknologi er fastsat i samarbejde med SEGES og fremgår af bilag 2.

I tredje led ganges der med den økonomiske effekt af teknologien. Der er i samarbejde med SEGES fastsat en økonomisk effekt for hver enkelt teknologi. Fx er det fastsat, at en ensilagesilo har en økonomisk effekt på 5 procent af den økonomiske standardværdi. Den økonomiske effekt fremgår af bilag 2.

Som fjerde led ganges der med den økonomiske standardværdi for de husdyrtyper, som teknologien berører. Den økonomiske standardværdi er fastsat i samarbejde med SEGES og afspejler den årlige værdi af en stalplads til henholdsvis køer, opdræt (kvie) og slagtekalve. Se standardværdien nedenfor.

Økonomisk standardværdi

Køer, pr. årsko

4.952 kr.

Opdræt, pr. årsopdræt

904 kr.

Slagtekalve, pr. stalplads

478 kr.

Søger du om flere teknologier og stald-elementer, beregnes den økonomiske værdi for hver enkelt teknologi/stald-element, og værdierne summeres. Den økonomiske værdi af projektet divideres slutteligt med den samlede tilskudssum, hvorved den økonomiske effekt for projektet er udregnet. Tilskudssummen (tilskuddet) udgør 20 procent af tilskudsgrundlaget uanset hvilket indsatsområde der vælges.

I faktaboksen nedenfor kan du i eksemplet se formlen for beregning af økonomisk effekt. Formlen vil stige i kompleksitet, hvis du søger tilskud til flere teknologier med forskellig kapacitet for husdyrtyperne. Regneark for beregning af økonomisk effekt kan findes i Tilskudsguiden for ordningen på Landbrugsstyrelsens hjemmeside. Regnearket skal ses som en hjælp til dig som ansøger. Arket giver dig mulighed for at indtaste din ansøgning og se den økonomiske effekt af projektet før du indtaster din ansøgning i Tast selv-service.

Eksempel på beregning af økonomisk effekt af ansøgning

En ansøger søger om tilskud til tilbygning med 100 sengebåse til lakterende køer, 2.200 m³ ensilagesilo og 1 malkerobot. Der skal anvendes følgende inputs:

- *Antal pladser i projektet:*
 - Fastsættes til 100 pladser til køer for alle tre teknologier, da der kun er valgt 100 sengebåse til lakterende køer.
- *Andel af projektet dækket af teknologi:*
 - *Sengebåse til lakterende køer* = Hver sengebås dækker en ko, der er valgt 100 sengebåse, 100 procent (1) af projektet er dermed dækket af elementet.
 - *Ensilagesilo* = Der skal bruges 22 m³ ensilagesilo til hver ko, hver m³ dækker dermed 1/22 ko. Der er valgt 2.200 m³ ensilagesilo, som dermed kan dække 100 køer. 100 procent (1) af projektet er derfor dækket ved valg af 2.200 m³ ensilagesilo.
 - *Malkerobot* = En malkerobot kan dække 65 køer. Der er valgt 1 malkerobot. 65 procent (0,65) af projektet er derfor dækket af teknologien.
- *Økonomisk effekt:*
 - *Sengebåse til lakterende køer* = 100 % (1)
 - *Ensilagesilo* = 5 % (0,05)
 - *Malkerobot* = 0 % (0)
- *Den økonomiske standardværdi:*
 - Vil for alle teknologierne være 4.952 kr. pr. plads, da projektet kun omhandler malkekøer.
- *Tilskudssum (baseret på standardomkostninger)*
 - *100 sengebåse til lakterende køer* = 100 * 20.035 * 0,2 = 400.700 kr.
 - *Ensilagesilo* = 2.200 * 275 * 0,2 = 121.000 kr.
 - *Malkerobot* = 1 * 900.000 * 0,2 = 180.000 kr.
 - *Total* = 701.700 kr.
- Den økonomiske effekt for hele projektet kan herefter udregnes.

$$\frac{(100 \times 1 \times 1 \times 4.952) + (100 \times 1 \times 0,05 \times 4.952) + (100 \times 0,65 \times 0 \times 4.952)}{701.700} = 0,7410$$

11.2.2 Prioriteringsmodellens trin

Trin 1: Minimum økonomisk effekt

Projektets økonomiske effekt skal ligge over en minimumsgrænse, som vi har fastsat for hvert indsatsområde. Projekter som ligger under grænsen for minimum økonomisk effekt vil få afslag på ansøgningen.

Vi har fastsat minimumsgrænsen med udgangspunkt i forskellige eksempler på ansøgninger leveret af SEGES. Eksemplerne repræsenterer forskellige kombinationer af staldelementer til hhv. malkekøer, opdræt og slagtekalve. I ansøgningsskemaet vil du kunne se den økonomiske effekt, som den valgte kombination af investeringer (elementer/teknologier) medfører. Via tilskudsguiden vil du kunne beregne den økonomiske effekt af dit projekt før du udfylder ansøgningsskemaet. Her vil du have mulighed for at ændre sammensætningen af investeringerne, hvis projektets økonomiske effekt ligger under minimumsgrænsen. Hvis dit projekt ikke ligger på minimumsgrænsen eller derover, vil det ikke være muligt at indsende din ansøgning.

Landbrugsstyrelsen har fastsat følgende minimumsgrænser:

Indsatsområder	Minimum økonomisk effekt
1. Etablering af stald til malkekøer med tilhørende malkestald.	0,41
2. Etablering af stald til malkekøer (ekskl. malkestald)	0,82
3. Etablering af stald til slagtekalve og eller opdræt af kalve/ungdyr.	0,12
4. Totalreivering af stald med tilhørende malkestald til malkekøer	0,59
5. Totalreivering af stald til malkekøer (ekskl. malkestald)	0,91
6. Totalreivering af stald til slagtekalve og/eller opdræt af kalve/ungdyr	0,22

Trin 2: Prioritering efter økonomisk effekt

I andet trin rangerer vi projekterne efter økonomiske effekt. Projektet med den største økonomiske effekt prioriteres højest og projektet med den mindste økonomiske effekt placeres lavest. Vi giver tilsagn indtil rammen er brugt op.

Hvis det fulde beløb for det enkelte indsatsområde ikke søges, eller hvis vi ikke giver tilsagn til hele den pulje som er afsat til et indsatsområde, omfordeler vi overskudsmidlerne til de øvrige indsatsområder.

Trin 3: Prioritering efter antal pladser

Ved overansøgning til puljen inden for et konkret indsatsområde og lighed i økonomisk effekt, prioriterer vi projekterne efter det antal pladser projektet indeholder. Dvs. at et projekt hvor der fx søges om tilskud til i alt 156 kopladder prioriteres højere end et projekt, hvor der søges om tilskud til 155 (eller færre) kopladder.

I indsatsområde 3 og 6, som indeholder projekter vedr. slagtekalve og opdræt, vægtes antal pladser til opdræt højere end pladser til slagtekalve. Dvs. at et projekt med 35 pladser til opdræt og 25 pladser til slagtekalve vægtes højere end et projekt med 34 pladser til opdræt og 45 pladser til slagtekalve.

Antallet af pladser til malkekøer, opdræt og/eller slagtekalve, som dit projekt omfatter, fastsættes på baggrund af de valgte båse og bokse som vælges under basisstald i ansøgningskemaet. Hver bås og boks tæller for én plads til enten en ko, opdræt eller slagtekalv. Fx sygeboks og kælvningsboks tæller også som én plads i forbindelse med beregningen af økonomisk effekt. Da pladser for opdræt og slagtekalve er ens, skal du angive fordelingen mellem de to dyregrupper i forhold til antallet af staldpladser, der bygges eller reoveres til i disse to husdyrgrupper. Opdræt haves med henblik på mælkeproduktion, mens slagtekalve opdrættes med henblik på kødproduktion. Ved rene projekter til slagtekalve angives 100 procent slagtekalve, og omvendt ved rene projekter til opdræt angives 100 procent opdræt. Ved beregning af den økonomiske effekt af projektet tillægges den økonomiske standardværdi ud fra antallet af pladser til hhv. malkekøer, opdræt og/eller slagtekalve, der er valgt i ansøgningen.

En staldplads i forhold til denne ordningen er defineret for hhv. opdræt (kvier), ungdyr og køer, som de arealkrav, der følger af bekendtgørelse nr. 470 af 15. maj 2014 af lov om hold af malkekvæg og afkom af malkekvæg. For kalve under 6 måneder er en staldplads defineret som følger af bekendtgørelse nr. 35 af 11. januar 2016 om beskyttelse af kalve.

Eksempel på fastsættelse af pladser:

- En ansøger søger om tilskud til 100 sengebåse til lakterende køer, 30 sengebåse til goldkøer, og 5 enkeltbokse til kælvning. Antallet af pladser i projektet fastsættes dermed til at være 135 pladser til malkekøer.
- En ansøger angiver, at fordelingen mellem opdræt og slagtekalve er henholdsvis 100 procent og 0 procent. Ansøger søger om tilskud til 20 kalvehytter og 50 sengebåse til ungdyr. Antallet af pladser i projektet fastsættes dermed til at være 70 pladser til opdræt.

- En ansøger angiver at fordelingen mellem opdræt og slagtekalveproduktion er henholdsvis 60 procent og 40 procent. Ansøger søger om tilskud til 100 pladser i fællesbokse til ungdyr. Antallet af pladser i projektet fastsættes dermed til at være 60 pladser til opdræt og 40 pladser til slagtekalve.
- En ansøger angiver, at fordelingen mellem opdræt og slagtekalve er henholdsvis 0 procent og 100 procent. Ansøger søger om tilskud til 100 pladser i fællesbokse til ungdyr og 1 sygdomsbehandlingsboks til ungdyr. Antallet af pladser i projektet er dermed 101 pladser til slagtekalve.

11.3 Prioritering af projekter med slagtekalve

I indsatsområde 3 og 6 prioriteres projekter med 100 procent slagtekalveproduktion først. Vi giver tilsagn indtil rammen, som er reserveret til ren slagtekalveproduktion, er brugt op.

Hvis der er søgt om flere midler til slagtekalveproduktion end den ramme, der er afsat til projekter med ren slagtekalveproduktion i indsatsområde 3 eller 6, indgår de resterende projekter med ren slagtekalveproduktion i prioriteringen af de øvrige projekter i indsatsområdet.

Hvis der ikke er ansøgt til det fulde beløb, som er reserveret til ren slagtekalveproduktion, indgår de resterende midler i prioriteringen af de øvrige projekter i indsatsområde 3 og 6.

11.4 Fordeling af overskydende midler

Er der overskydende midler fra et indsatsområde, overfører vi dem til de indsatsområder, hvor der er overansøgning. Vi fordeler eventuelt overskydende midler forholdsmæssigt efter ansøgningstilgangen til de overansøgte indsatsområder.

12. Udbudsregler

12.1 Dit projekt er ikke omfattet af udbudsreglerne

Modernisering af kvægstalde 2018 er undtaget for udbudspligt.

Vi stiller ikke krav om, at du indhenter to underhåndsbud og gemmer dokumentation for, at tilbudsloven er overholdt, da tilskuddet til projekterne er fastsat på grundlag af *standardomkostninger*, og da ansøgere under ordningen er *private virksomheder* eller personer.

Vi gør opmærksom på, at du altid er forpligtet til at gemme alle fakturaer og betalingsdokumentation for hele dit projekt i fem et halvt år efter udbetalingen af dit tilskud.

13. Kriterier for støtteberettigelse og forpligtelser

13.1 Introduktion til kriterier og forpligtelser

Ifølge EU-reglerne¹ er der krav om administrative sanktioner for tilskudsordninger under Landdistriktsprogrammet (LDP). EU-reglerne medfører en opdeling af kriterier for støtteberettigelse og forpligtelser.

13.2 Kriterier for støtteberettigelse

Kriterier for støtteberettigelse er grundlæggende betingelser, der skal være opfyldt for, at en ansøger kan opnå tilsagn om tilskud. Men det kan også være kriterier, der først skal opfyldes, efter tilsagn er givet. Kriterier for støtteberettigelse skal under alle omstændigheder overholdes i hele tilsagnsperioden. Vi træffer ud fra en konkret vurdering afgørelse om bortfald af tilsagnet og tilbagebetaling af tilskuddet, hvis et eller flere kriterier for støtteberettigelse ikke er opfyldt

13.2.1 Oversigt over kriterier for støtteberettigelse

Tilsagn om tilskud er betinget af, at:

- Du er ansvarlig for, at projektet gennemføres.
- Projektet ikke påbegyndes, før du har sendt din ansøgning om tilsagn om tilskud til os (se nedenstående beskrivelse).
- Projektet gennemføres på din egen eller på den af dig forpagtede bedrift.
- Du ejer investeringen, hvilket betyder, at eksempelvis en malkerobot, der er finansieret ved leasingaftale, ikke er tilskudsberettiget.
- Du opnår de nødvendige tilladelser til projektet fra offentlige myndigheder, inden du sender din ansøgning om udbetaling til os (se nedenstående beskrivelse).
- Du sikrer, at kontrolmyndigheden har adgang til projektområdet og at det fysiske projektmateriale i forbindelse med kontrol (se kapitel 22 *Kontrol på stedet*).
- Projektet i opretholdelsesperioden lever op til samtlige prioriteringskriterier, som medførte, at du fik tilsagn til projektet (se kapitel 11 *Sådan træffer vi afgørelse og prioriterer* samt dit tilsagnsbrev).
- Du som tilsagnshaver i tre år fra datoen for slutudbetaling ikke benytter den eller de stalde, der er omfattet af tilsagnet, som andet end kvægstald. Hvis tilsagnshaver ikke er en SMV, gælder dette kriterie i 5 år.
- Du som tilsagnshaver inden for opretholdelsesperioden til stadighed har et årligt arbejdskraftbehov på mindst 830 timer, udregnet på baggrund af normtimesatser.

¹ Reglerne om nedsættelse efter kriterierne alvor, omfang, varighed og gentagelse fremgår af artikel 35 i Kommissionens delegerede forordning (EU) Nr. 640/2014 af 11. marts 2014 om supplerende regler til Europa-Parlamentets og Rådets forordning (EU) nr. 1306/2013 for så vidt angår det integrerede forvaltnings- og kontrolsystem, betingelserne for afslag eller tilbagetrækning af betalinger og administrative sanktioner vedrørende direkte betalinger, støtte til udvikling af landdistrikterne og krydsoverensstemmelse.

13.2.2 Du må ikke påbegynde projektet, før du har sendt din ansøgning

Projektet er ikke tilskudsberettiget, hvis du – inden du sender din ansøgning til os – har:

1. bestilt varer og ydelser til projektet,
2. fået leveret varer og ydelser til projektet, eller
3. betalt udgifter til projektet, herunder forudbetaling.

Du må dog gerne fx indhente miljøgodkendelse og byggetilladelse til projektet, inden du sender din ansøgning til os.

Vi træffer afgørelse om bortfald af tilsagn og tilbagebetaling af tilskud, hvis et eller flere kriterier for tilskudsberettigelse ikke er opfyldt. Se også kapitel 26 *Bortfald af tilsagn, tilbagebetaling og nedsættelse af tilskud*.

13.2.3 Du skal indhente tilladelser fra offentlige myndigheder, før du søger om udbetaling

Hvis projektets start og/eller gennemførelse kræver offentlige tilladelser, skal du oplyse det i ansøgningsskemaet, og du skal samtidig oplyse i ansøgningsskemaet, hvilke tilladelser det drejer sig om. De offentlige tilladelser skal således være gældende fra det tidspunkt du anmoder om slutudbetaling.

Sammen med din ansøgning om udbetaling af tilskud skal du sende de nødvendige tilladelser til projektet fra offentlige myndigheder. Det kan være i form af kopi af tilladelsen, fx miljøgodkendelsen. Tilskuddet kan ikke udbetales, før denne dokumentation foreligger.

13.3 Forpligtelser

Konstaterer vi, at en eller flere forpligtelser ikke er opfyldt, træffer vi ud fra en konkret vurdering afgørelse om helt eller delvist bortfald af tilsagn og tilbagebetaling af tilskud. Vi kan også nedsætte tilskuddet, hvis en eller flere forpligtelser ikke er opfyldt.

13.3.1 Oversigt over forpligtelser

Som tilsagnshaver er du forpligtet til, at:

- Gennemføre projektet i overensstemmelse med dit tilsagn, herunder med det i tilsagnet anførte antal investeringer og på den anførte adresse. .
- Sikre, at alle investeringer og elementer, der indgår i projektet er nye (ubrugte).
- Overholde kravene til skiltning. Se mere i kapitel 14 *Skiltning*.
- Sende de påkrævede oplysninger og bilag sammen med din ansøgning om udbetaling af tilskud. Se mere i kapitel 21 *Udbetaling*.
- Afslutte projektet senest den dato, vi har angivet i dit tilsagn eller i seneste godkendte ændring.
- Sende din ansøgning om slutudbetaling af tilskud, så den er modtaget hos os senest tre måneder efter den dato, hvor projektet senest skal være afsluttet. Datoen for, hvornår projektet senest skal være afsluttet, er angivet i dit tilsagn eller i senere godkendte ændringer.
- Holde din ansøgning om udbetaling af tilskud med tilhørende regnskabsbilag tilgængelig i mindst fem et halvt år, regnet fra datoen for slutudbetaling af tilskud.
- Sørge for, at produktionsaktiviteten ikke ophører, flyttes uden for programområdet eller ændres væsentligt i 3 år efter datoen for slutudbetaling. Hvis du som tilsagnshaver ikke er en SMV, gælder denne forpligtelse i 5 år.
- Sørge for, at projektet ikke udsættes for en væsentlig ændring, der berører dens art, mål eller gennemførelsesvilkår i 3 år efter datoen for slutudbetaling, jf. artikel 71 i forordning nr. 1303/2013. Hvis du som tilsagnshaver ikke er en SMV, gælder denne forpligtelse i 5 år.
- Afgive de oplysninger, som Landbrugsstyrelsen beder om, i op til 2 år efter projektet er afsluttet. Landbrugsstyrelsen kan bede om oplysninger, som er nødvendige for at kunne overvåge og evaluere Landdistriktsprogrammet, navnlig med hensyn til at opfylde specifikke mål og prioriteter.
- Opretholde projektet i opretholdelsesperioden. Se mere i kapitel 23 *Opretholdelse af projektet*.

Vi kan efter en konkret vurdering træffe afgørelse om helt eller delvist bortfald af tilsagn og tilbagebetaling af tilskud ved manglende opfyldelse af en forpligtelse. Vi kan også nedsætte tilskuddet ved manglende overholdelse af en forpligtelse. Se også kapitel 26 *Bortfald af tilsagn, tilbagebetaling og nedsættelse af tilskud*.

14. Skiltning

14.1 Introduktion til skiltning

Det er et krav i EU-reglerne², at du som modtager af tilskud skal oplyse offentligheden om projekter, der får støtte under LDP. Det kalder vi "skiltning". Vær opmærksom på, at der er forskellige krav til forskellige typer af projekter, og at der skelnes mellem skiltning *i løbet af* projektperioden og skiltning *efter* projektperioden.

I det følgende kan du læse mere om, hvornår og hvordan du skal informere om dit projekt, og den støtte du har modtaget. Til sidst kan du læse om nedsættelse af dit tilskud, hvis du ikke skilter korrekt.

14.2 Skiltning i løbet af projektperioden

14.2.1 Projekter, hvor støtten til projektet overstiger 375.000 kr.

Hvis vi udbetaler støtte til en investering, fx fysiske genstande, en tjenesteydelse, infrastruktur eller bygge- og anlæg, og den samlede offentlige støtte (EU og national), som vi udbetaler hertil, er på mere end 375.000 kr., skal du i løbet af projektperioden opsætte mindst én plakat (minimumstørrelse A3) eller et skilt / en plade med information om projektet. Plakaten eller skiltet / pladen skal du sætte op et sted, der er klart synligt for offentligheden. Hvis du modtager tilskud under flere ordninger under LDP, kan du anføre disse ordninger på den samme plakat. Dette gælder derfor også, hvis du modtager arealtilskud.

Se nedenfor i afsnit 14.5 specifikation af, hvilke krav der stilles til skiltets indhold.

14.2.2 Støtten til infrastruktur eller bygge- og anlægsarbejde overstiger 3.750.000 kr.

Hvis den samlede offentlige støtte (EU og national), som vi udbetaler til infrastruktur eller bygge- og anlægsarbejde, er på mere end 3.750.000 kr., skal du i løbet af projektperioden have et skilt med oplysning om finansieringen af projektet. Skiltet skal være af betydelig størrelse og sættes op på et sted, som er klart synlig for offentligheden. Størrelsen er afhængig af forholdene, men skal være mindst A3 størrelse.

Se nedenfor i afsnit 14.5 specifikation af, hvilke krav der stilles til skiltets indhold.

14.2.3 Du skal informere på din erhvervmæssige hjemmeside

Hvis du har et websted til erhvervmæssig brug, skal du informere om støtten fra Den Europæiske Landbrugsfond for Udvikling af Landdistrikterne. En erhvervmæssig hjemmeside er en hjemmeside med et kommercielt formål, som fx salg af kød eller reklame for en gårdbutik i tilknytning til din bedrift. Kravet gælder kun, hvis der er en direkte sammenhæng mellem hjemmesiden, og projektet der gives støtte til.

Følgende krav gælder for websteder til erhvervmæssig brug:

- Websteder til erhvervmæssig brug skal have en kort beskrivelse af projektet med formål og resultater.
- På websteder skal der være et link til: [EU-kommissionen, Den Europæiske Landbrugsfond for Udvikling af Landdistrikterne](#)

Informationen skal ligge på hjemmesiden fra projektperiodens start frem til, at du har modtaget slutudbetaling, så vi kan tjekke, at du har informeret korrekt i projektperioden, inden vi udbetaler.

Se nedenfor i afsnit 14.5 specifikation af, hvilke krav der stilles til skiltningen på hjemmesider.

14.3 Skiltning efter projektperioden

14.3.1 Støtten til fysisk genstand, infrastruktur eller bygge- og anlægsarbejde overstiger 3.750.000 kr.

Hvis den samlede offentlige støtte (EU og national), som vi udbetaler, er på mere end 3.750.000 kr., og der gives støtte til enten:

- køb af en fysisk genstand,
- finansiering af infrastruktur eller
- bygge- og anlægsprojekt

² Reglerne om skiltningsforpligtelser under Landdistriktsprogrammet fremgår af forordning 808/2014, artikel 13 samt bilag III som ændret ved forordning 2016/669 bilag III.

gælder følgende krav til skiltning:

Du skal sætte en plade eller en tavle af permanent karakter op. Pladen/tavlen skal være af betydelig størrelse og sættes op på et sted, som er klart synlig for offentligheden. Størrelsen er afhængig af forholdene, men skal dog være mindst A3 størrelse. Pladen eller tavlen af permanent karakter skal opretholdes, der hvor du har placeret den, i opretholdelsesperioden, som står i dit tilsagn. Perioden regnes fra tidspunktet, hvor du modtog slutudbetaling.

Derudover skal du være opmærksom på, at den permanente plade/tavle skal være sat op senest tre måneder efter udløbet af projektperioden.

Se nedenfor i afsnit 14.5 specifikation af, hvilke krav der stilles til skiltets indhold.

14.4 Skiltning i løbet af og efter projektperioden i kommunikationsmateriale

Ud over, at du kan være forpligtet til at opsætte en plakat/tavle/oplysningsskilt/skilte på din erhvervmæssige hjemmeside mv. i forbindelse med projektet, gælder der også krav for skiltning på dit informations- og kommunikationsmateriale, herunder publikationer, web samt anden elektronisk information mv.

På publikationer, som fx forundersøgelserapporter, brochurer, foldere, nyhedsbreve, plakater og flyers, skal EU's logo, Miljø- og Fødevarerministeriets logo og teksten placeres på titelbladet. På websteder skal disse logoer og tekst placeres på forsiden, med mindre det er mere relevant at placere på en underside.

På alt informations- og kommunikationsmateriale, der omhandler projektet, skal du oplyse om tilskuddet med angivelse af logoer og tekst, som beskrevet nedenfor under "generelle krav til alle former for skiltning".

På websteder skal der være et link til: [EU-kommissionen, Den Europæiske Landbrugsfond for Udvikling af Landdistrikterne](#)

Se nedenfor i afsnit 14.5 specifikation af, hvilke krav der stilles til kommunikationsmaterialets indhold.

14.5 Generelle krav til alle former for skiltning

14.5.1 Specifikationer for alle plakater/ oplysningsskilte/ plader/ tavler/ websteder

De pågældende plakater / oplysningsskilte / plader / tavler / websteder mv., skal indeholde disse oplysninger, som skal fylde mindst 25 procent af arealet:

- Den Europæiske Unions logo (EU-flag).
- Følgende tekst: "Den Europæiske Landbrugsfond for Udvikling af Landdistrikterne: Europa investerer i landdistrikterne".
- Titlen på projektet og en kort beskrivelse af projektets formål.

Såfremt din hjemmeside er erhvervmæssig og har en tilknytning til projektet, som beskrevet i afsnit "14.2.3 Du skal informere på din erhvervmæssige hjemmeside" gælder kravet at oplysningerne skal fylde mindst 25 procent på denne hjemmeside. For andet informations- og kommunikationsmateriale er det ikke et krav, at oplysningerne skal fylde 25 procent, og det er heller ikke nødvendigt at anføre titlen på projektet og en beskrivelse af projektets formål.

Tekst og logo finder du i Tilskudsguide på vores hjemmeside www.lbst.dk/tilskudsguide under din ordning ved at følge linket "Krav til information om tilskud" <http://lbst.dk/tvaergaende/eu-reformer/landbrugsreformen-2014-2020/landdistriktsprogrammet-2014-2020/krav-til-information-om-tilskud-skiltning/>

14.5.2 Placering af plakaten / oplysningsskiltet / pladen / tavlen

Du skal placere plakaten / oplysningsskiltet / pladen / tavlen på et sted, der er klart og synligt for offentligheden, fx ved indgangen til en bygning.

Hvis du placerer skiltet udendørs, skal du sørge for, at anvende vejrbestandigt materiale, så skiltet ikke ødelægges af vind og vejr.

14.5.3 Du skal ved udbetalingen dokumentere, at du har skiltet korrekt

Du skal sende fotodokumentation for, at du har skiltet korrekt, når du søger om udbetaling. Dokumentationen består af to fotos:

- ét der viser, hvad der står på skiltet og
- ét der viser, hvor skiltet er placeret.

Når du søger om udbetaling, skal du sende dokumentation for, at du har skiltet korrekt i løbet af projektperioden.

Hvis du er omfattet af kravet om permanent skiltning efter projektperioden, skal du ved ansøgning om slutudbetaling også indsende dokumentation for, at den permanente plade/tavle er opsat.

14.5.4 Hvor længe skal du beholde plakaten/skiltet/pladen mv.?

Hvis du er omfattet af kravene om skiltning i løbet af projektperioden, kan plakaten/skiltet mv. tages ned, når projektperioden er slut.

Det kan forekomme, at de indsendte fotos ikke er tilstrækkelig tydelige eller taget sådan, at vi ikke kan konstatere, om du har skiltet korrekt. Vi anbefaler derfor at lade skiltet hænge, til du har modtaget slutudbetaling, så du kan dokumentere, at du har skiltet korrekt.

Pladen eller tavlen af permanent karakter skal opretholdes, der hvor du har placeret den, i opretholdelsesperioden. Perioden regnes fra tidspunktet, hvor du modtog slutudbetaling. Opretholdelsesperioden for dit projekt er angivet i dit tilsagn, og den fremgår også af bekendtgørelsen for din ordning.

14.6 Vi nedsætter dit tilskud, hvis du ikke skilter korrekt

Hvis du ikke skilter korrekt, nedsætter vi dit tilskud. Nedsættelsen er 1 procent af det samlede offentlige tilskud (EU og nationale midler), som vi udbetaler, dog maks. 50.000 kr. Vi trækker beløbet fra dit tilskud, inden vi udbetaler.

Eksempler på ikke korrekt skiltning er, at plakaten / oplysningsskiltet / pladen / tavlen ikke er sat op på et tilstrækkeligt synligt sted, teksten er ikke læsbar, EU-logoet mangler, eller plakaten ikke er i mindst A3 format. Hvis de påkrævede logoer og tekst ikke er på din hjemmeside, er skiltningen heller ikke korrekt.

15. Når projektet sættes i gang

15.1 Hvornår må du påbegynde projektet?

Når du har sendt din ansøgning om tilsagn om tilskud til projektet til Landbrugsstyrelsen, må projektet sættes i gang for din egen regning og risiko. Det betyder, at hvis din ansøgning ikke resulterer i et tilsagn, må du selv betale alle projektudgifter.

Du må ændre i din indsendte ansøgning i løbet af ansøgningsperioden, selvom du har påbegyndt projektet.

15.2 Hvad må du – og hvad må du ikke?

Projektet er ikke tilskudsberettiget, hvis du – inden du sender din ansøgning til os – har:

1. bestilt varer og ydelser til projektet,
2. fået leveret varer og ydelser til projektet, eller
3. betalt udgifter til projektet, herunder forudbetaling.

Du må dog gerne fx indhente miljøgodkendelse og byggetilladelse til projektet, inden du sender din ansøgning til os.

16. Når du får svar på din ansøgning

Når vi har behandlet din ansøgning og truffet beslutning om, hvorvidt du får tilsagn om tilskud eller afslag til dit projekt, sender vi afgørelsen til dig via Tast selv-service.

Hvis du får **tilsagn** om tilskud til dit projekt, modtager du et tilsagnsbrev. Tilsagnet indeholder oplysninger om, hvor mange elementer/teknologier du skal opføre, det godkendte tilskud til projektet samt en oversigt over kriterier for støtteberettigelse og forpligtelser.

Hvis du får **afslag** til dit projekt, modtager du et afslagsbrev med begrundelse (inkl. henvisning til lovgrundlag) for afslaget samt en klagevejledning.

Du kan finde alle vores afgørelser vedrørende dit projekt i Tast selv-service.

17. Projektperioden

Vi fastsætter projektperioden i tilsagnet, herunder start- og slutdato.

Projektperioden starter den dag, du har sendt din ansøgning om tilsagn til Landbrugsstyrelsen.

Projektperioden er som udgangspunkt 2 år. Det betyder, at du fra ansøgningstidspunktet har 2 år til at gennemføre projektet.

Hvis du søger om slutudbetaling, inden de 2 år er gået, slutter projektperioden den dag, vi modtager din ansøgning om slutudbetaling.

Du har mulighed for at søge om at få forlænget projektperioden. Se mere i kapitel 18 *Ændring af projektet*.

18. Ændring af projektet

18.1 Hvordan søger du om ændring?

Du kan søge om ændring af et projekt vedrørende:

1. Forlængelse af projektperioden.
2. Ændring af projektindholdet, herunder antal dyrepladser.

Du kan kun søge om ændring af projektet en gang i projektperioden dvs. ved mere end en ændring bortfalder dit tilsagn helt.

Hvis du planlægger at ændre placeringen af dit projekt til en anden adresse skal du ansøge og have godkendt ændringen af adressen inden de påbegynder dit byggeri på den nye adresse.

Du skal sende din ansøgning om ændring via Tast selv-service. I Tast selv-service skal du finde dit seneste indsendte ansøgningsskema og rette i dette. Din ansøgning skal være begrundet. Din beskrivelse af, begrundelse for og bemærkninger til ændringen skal du skrive i bemærkningsfeltet eller uploade under fanen *Bilag*. Link til Tast selv-service finder du på vores hjemmeside lbst.dk i [Tilskudsguide](#) under Modernisering af kvægstalde 2018. Her finder du også links til vejledning i brug af Tast selv-service.

18.2 Hvornår skal din ansøgning om ændring være modtaget?

Din ansøgning om ændring skal være modtaget i Landbrugsstyrelsen senest to måneder før den dato, hvor projektet senest skal være afsluttet. Du kan derfor ikke få godkendt en ændring, som vi modtager efter projektperiodens udløb.

18.3 Hvornår må du påbegynde en ændring?

Alle ændringer skal være **godkendt** af Landbrugsstyrelsen, **inden** du sætter ændringen i gang. Det betyder også, at vi ikke kan godkende ændringer med tilbagevirkende kraft. Du skal derfor hele tiden være opmærksom på, om projektet forløber, som ansøgt, eller om du har behov for at søge om at ændre projektet, så ændringerne kan iværksættes fremadrettet efter vores godkendelse.

18.4 Krav for at få godkendt en ændring

Vi kan godkende dit ønske om at ændre projektet på betingelse af, at ændringen efter vores vurdering er i overensstemmelse med projektets formål. Vi kan ikke godkende en ansøgning om ændring af projektet, hvis ændringen betyder, at projektet i sin ændrede form ikke ville være blevet prioriteret. Du kan læse mere om prioritering i kapitel 11 *Sådan træffer vi afgørelse og prioriterer*.

Tilsagnsbeløbet kan ikke forhøjes i forbindelse med en ændring af projektet dvs. der ikke kan søges om at ændre til et større antal investeringer eller miljø- og dyrevelfærdstilkøb. Der kan efter godkendelse af Landbrugsstyrelsen gives mulighed for at reducere i fx antal ko- og ungdyrspladser eller i antal miljø- og dyrevelfærdstilkøb. Når vi har behandlet din ansøgning om ændring og truffet afgørelse, meddeler vi dig den endelige afgørelse.

18.5 Forlængelse af projektperioden

Din ansøgning om forlængelse af projektperioden skal indeholde følgende oplysninger:

- Kort redegørelse for årsagen til, at projektet er forsinket og ikke kan gennemføres inden for fristen i tilsagnsbrevet.
- Dato for, hvornår projektet kan afsluttes. Bemærk, at projektet maksimalt kan forlænges til 31. december 2022 på grund af til afslutningen af programperioden samt af hensyn til sagsbehandlingen af udbetalingsanmodninger
- Begrundet redegørelse for, hvordan projektet realistisk kan gennemføres inden for den forlængede periode.

18.6 Ændring af projektindholdet

Du skal ikke søge om projektændring såfremt du etablerer *flere elementer/teknologier* end beskrevet i tilsagnet.

Hvis der opføres færre teknologier/elementer end angivet på tilsagnstidspunktet, skal du indsende en ansøgning om ændring af projektets indhold via Tast selv-service.

Hvis du søger om en ændring, som betyder, at dit projekt ikke ville være blevet prioriteret til tilsagn, kan ændringen ikke godkendes.

Der kan som udgangspunkt kun søges om at reducere antallet af obligatoriske investeringer med op til 10% af det antal obligatoriske investeringer, dvs. afrundet hele antal (pladser/stk.) dit tilsagn indeholder. For de valgfrie investeringer er det tilsvarende kun muligt, at ansøge om at reducere i antallet (pladser/stk./m²/ m³) med op til 10% af det antal der står i dit tilsagn. Er reduktionen mere end de 10% vil der i det konkrete tilfælde blive taget stilling til hvorvidt begrundelsen kan accepteres eller om ændringen afvises.

Din ansøgning om at ændre projektets indhold, skal indeholde følgende oplysninger:

- Begrundelse for ændringen.
- Beskrivelse af ændringen dvs. det berørte antal pladser og teknologier.
- Beskrivelse af, hvad ændringen betyder for projektet.

Eksempler

1. Hvornår skal du ansøge om projektændring?

Et projekt har fået tilsagn til 100 sengebåse til lakterende køer under indsatsområde 5 (totalrenovering) Tilsagnsbeløbet er udregnet til 238.800 kr.

Ved ombygning fandt man ud af, at der kun kunne etableres 92 nye sengebåse og ikke 100 som angivet i tilsagnet.

I dette tilfælde skal der indsendes en ændringsanmodning, og der opnås et tilsagnsbeløb på 20 procent af $(92 \times 11.940) = 1.098.480$ kr., hvorfor tilsagnsbeløbet bliver 219.696 kr., forudsat af, at projektet stadig kan prioriteres. Såfremt der ikke bliver indsendt en ændringsanmodning, vil Landbrugsstyrelsen nedsætte tilsagnet som beskrevet i kapitel 26 *Bortfald af tilsagn, tilbagebetaling og nedsættelse af tilskud*.

2. Hvornår skal du ikke ansøge om projektændring?

Det viser sig, at ombygningsprojektet omfatter flere sengebåse end forventet på tilsagnstidspunktet, da du beslutter at anlægge yderligere 20 sengebåse end de oprindelige 100 sengebåse.

Du får dog stadig udbetalt 238.800 kr., idet tilsagnet ikke kan forhøjes, selv om projektet bliver større.

19. Overdragelse af tilsagn

Vi kan efter ansøgning tillade, at en tilsagnshaver overdrager sit tilsagn til en anden jordbruger, der som ejer eller forpagter, driver en primær jordbrugsbedrift. Overdragelse af tilsagn kan foretages ved tilsagnshavers salg eller bortforpagtning af jordbrugsbedriften, arv eller ved generationsskifte af hele eller dele af jordbrugsbedriften. Tilsagnet er således bundet til bedriften. Der vil fx aldrig kunne meddeles tilladelse til overdragelse af tilsagn til en anden jordbruger med en anden bedrift, når projektet opgives og tilsagnshaver ikke kan udnytte sit tilsagn.

Det er kun, hvis du har fået et **tilsagn**, du kan søge om at overdrage dette **tilsagn**. Hvis vi stadig behandler din *ansøgning* om tilsagn om tilskud, kan du ikke søge om at overdrage *ansøgningen* til en anden.

19.1 Hvordan søger du om overdragelse?

Den oprindelige tilsagnshaver eller boet efter den oprindelige ansøger skal sende et udfyldt overdragelseskema med en begrundelse for at søge om at overdrage tilsagnet til en anden, dvs. du skal redegøre for, om du sælger eller bortforpagter din jordbrugsbedrift, eller om der er tale om generationsskifte.

Som dokumentation kan du indsende kopi af skøde for ejendommen, købsaftale eller forpagtningsaftale. Har du anden dokumentation, som kan dokumentere en af overstående hændelser, vil LBST foretage en konkret vurdering ud fra disse. Det er vigtigt, at det tydeligt fremgår af dokumentation, hvad der skal sælges eller overgå til den nye erhverver af tilsagnet, samt hvilken dato overgangen skal ske. Navn på oprindelig tilsagnshaver og på den nye erhverver af tilsagnet, skal tydeligt fremgå af dokumentationen. Begge parter skal underskrive både overdragelseskemaet og dokumentationen for salg eller bortforpagtning, arv eller generationsskifte. Er der tale om arv efter dødsfald, skal boet efter tilsagnshaver underskrive overdragelseskemaet.

Skemaet skal uploades direkte i Tast selv-service under "Ansøgning om overdragelse". Du finder skema til ansøgning om overdragelse af tilsagn på vores hjemmeside lbst.dk i [Tilskudsguide](#) under Modernisering af kvægstalde 2018.

Ansøgningsskemaet genindsendes og der vedhæftes et underskrevet overdragelseskema.

Din ansøgning om overdragelse skal sendes hurtigst muligt.

Som udgangspunkt kan en overdragelse ikke godkendes med tilbagevirkende kraft. Vi kan dog i særlige tilfælde efter en konkret vurdering godkende overdragelse med virkning fra den dato, hvor vi har modtaget ansøgning om en ændring fra tilsagnshaver.

Overtager du et tilsagn, bør du sætte dig grundigt ind i, hvilke krav og forpligtelser der gælder for tilsagnet - både for tilsagnshaveren og for projektet. Som ny tilsagnshaver overtager du disse krav og forpligtelser. Hvis kravene ikke overholdes, kan du ikke få udbetalt tilskud til projektet, og tilsagnet kan bortfalde.

20. Afslutning af projektet

20.1 Frist for at afslutte projektet

Du er forpligtet til at afslutte projektet senest på projektperiodens slutdato, som er angivet i dit tilsagnsbrev eller i senere godkendte ændringer af projektperioden.

Hvis du afslutter dit projekt for sent, det vil sige efter projektperiodens slutdato, nedsætter vi tilskuddet, og mere end 90 dages for sen afslutning medfører, at dit tilsagn bortfalder. Se mere i kapitel 26 *Bortfald af tilsagn, tilbagebetaling og nedsættelse af tilskud*.

Når projektets aktiviteter er gennemført i overensstemmelse med tilsagnet, kan du søge om slutudbetaling af tilskuddet.

20.2 Slutrapport

Når projektet er gennemført, skal du sende en slutrapport til os samtidig med din ansøgning om slutudbetaling. Når du sender din slutrapport til os, er dit projekt afsluttet.

Det er en betingelse for slutudbetaling, at vi har modtaget og godkendt din slutrapport.

Din slutrapport er en del af skemaet til ansøgning om slutudbetaling af tilskud. Du udfylder og sender derfor din slutrapport via Tast selv-service sammen med din ansøgning om slutudbetaling. Link til Tast selv-service finder du på vores hjemmeside lbst.dk i [Tilskudsguide](#) under Modernisering af kvægstalde 2018. Her finder du også links til vejledning i brug af Tast selv-service.

20.3 Vi afsyner projektet, når det er afsluttet

I forbindelse med behandling af din ansøgning om slutudbetaling, vil investeringen blive afsynet, hvilket betyder, at vi kommer på besøg på stedet, hvor projektet er gennemført. Vi udfører afsyningen for alle projekter, der får tilsagn og gennemføres under ordningen.

Du skal ikke give os besked om, at projektet er gennemført og klar til afsyning. Denne information får vi, når du sender din ansøgning om slutudbetaling af tilskuddet.

Afsyningen skal sikre, at projektet er fuldført i overensstemmelse med de oplysninger, der ligger til grund for tilsagnet.

Ved afsyningen kontrollerer vi, hvor mange basisstald-elementer du har opført, og om de andre teknologier (Malkning og mælkeopbevaring samt Miljø- og dyrevelfærdstilkøb) som du har fået tilsagn om tilskud til er etableret. Vi påser, om du har etableret de obligatoriske elementer for staldbyggeriet (se kapitel 9 *hvilke projekter kan du få tilskud til?*)

Vi skal desuden sikre, at du har overholdt følgende tre kriterier for dit tilsagn:

- At de rette ejerforhold er dokumenteret (at du som tilsagnshaver er ejer af investeringen).
- At investeringen er ny, og der ikke tidligere er ydet tilskud til denne.
- At projektet ikke er påbegyndt, før end at du har indgivet din ansøgning om tilsagn om tilskud til os.

Hvis vi ikke direkte ved afsyningen kan konstatere, at projektet er gennemført i overensstemmelse med tilsagnet, forpligtelserne som tilsagnet medfører eller de tre nævnte kriterier, kan vi bede dig om at dokumentere, at forholdene er i orden. Dokumentation kan fx bestå af fakturaer, betalingsdokumentation, billedokumentation eller lign. Du kan læse mere om krav til faktura og betalingsdokumentation i kapitel 21 *Udbetaling*. Billederne skal mindst være forsynet med dato og det skal være tydeligt, at det er taget i stalden som afsynes. Vi kan beslutte, at den fremlagte dokumentation ikke er tilstrækkeligt.

Hvis vi konstaterer mangler sammenlignet med det, du har fået tilsagn om tilskud til, vil det medføre en sanktion i form af nedsættelse af tilskuddet eller bortfald af tilsagnet. Sanktionen fastsættes ud fra alvor, omfang og varighed af de mangler, som vi konstaterer. Se mere i kapitel 26 *Bortfald af tilsagn, tilbagebetaling og nedsættelse af tilskud*.

Vi kan først gennemføre slutudbetalingen, når vi har foretaget afsyningen.

21. Udbetaling

21.1 Når du skal søge om udbetaling

I dette kapitel beskrives udbetaling af tilskud. Alt hvad der er vigtigt at vide om udbetaling af dit tilsagn kan du læse her. Det er vigtigt at læse om udbetaling af tilsagn allerede i forbindelse med, at du søger om tilsagn om tilskud.

21.2 Rater

Tilskuddet kan kun udbetales i én udbetaling.

21.3 Frist for at søge om slutudbetaling

Din ansøgning om slutudbetaling af tilskud skal være modtaget i Landbrugsstyrelsen senest tre måneder efter projektperiodens slutdato, som er angivet i dit tilsagnsbrev eller i senere godkendte ændringer af projektperioden.

Hvis vi modtager din ansøgning om slutudbetaling af tilskud efter fristen, nedsætter vi tilskuddet med 1 procent pr. kalenderdag, til og med den 20. kalenderdag. En forsinkelse på mere end 20 kalenderdage medfører, at vi nedsætter tilskuddet med 100 procent, og at dit tilsagn bortfalder.

Har du fået forlænget projektperioden for dit projekt til 31. december 2022, skal din ansøgning om udbetaling således indsendes senest den 31. marts 2023.

21.4 Hvordan søger du om udbetaling?

Du skal sende din ansøgning om udbetaling af tilskud Tast selv-service. I Tast selv-service finder du et ansøgningsskema til udbetaling. Link til Tast selv-service finder du på vores hjemmeside lbtst.dk i [Tilskudsguide](#) under Modernisering af kvægstalde 2018.

I Udbetalingsvejledningen kan du læse, hvordan du søger om udbetaling af tilskud.

21.5 Hvad skal du oplyse, når du søger om udbetaling?

Når du søger om udbetaling af tilskud, skal du i ansøgningsskemaet oplyse:

- Hvilke investeringer du har gennemført
- Antallet af de enkelte investeringer.

Du vil dog kun få udbetalt tilskud til de investeringer og det antal som fremgår af dit tilsagn.

21.6 Hvilke bilag skal du sende med?

Når du søger om slutudbetaling af tilskud skal du vedlægge:

- Dokumentation for eventuelle andre offentlige tilskud.
- De eventuelle nødvendige tilladelser til projektet fra offentlige myndigheder. Se kapitel 13 *Kriterier for støtteberettigelse og forpligtelser* og kapitel 26 *Bortfald af tilsagn, tilbagebetaling og nedsættelse af tilskud*.
- Dokumentation for korrekt skiltning, hvis der er krav om skiltning for dit projekt. Se kapitlet 14 *Skiltning*.
- Evt. øvrige bilag, som fremgår af dit tilsagnsbrev.

Du skal ikke vedlægge udgiftsbilag og dokumentation for betaling, når du søger om udbetaling af tilskud. Det vil dog fortsat være et krav, at du kan fremvise alle regnskabsbilag for projektet ved afsyning og evt. senere kontrol.

21.7 Krav til faktura

Selvom du ikke skal indsende fakturaer eller dokumentation for betaling, skal dine regnskabsbilag leve op til de krav vi stiller til sådanne dokumenter. En faktura skal indeholde (se også Udbetalingsvejledningen):

- Tilsagnshavers navn og adresse.
- Fakturaudsteders navn, adresse og CVR-nr. (eller CPR-nr. hvis CVR-nr. ikke findes).
- Fakturadato.
- Beskrivelse af leverancen, inkl. mængde og art af de leverede varer, så det er muligt at se sammenhængen til projektet, der er givet tilsagn til.
- Betalingsdato.
- Bankoplysninger

- Betalings ID – betalingsinformation om fakturaudsteders kontonummer og faktura nr.
- Momsgrundlaget, dvs. beløb ekskl. moms, momsbeløbet, beløb inkl. moms.
- Eventuelle rabatter og prisnedslag.

Faktura skal være udstedt til tilsagnshaver, for at de kan bruges som dokumentation i forbindelse med afsyning og kontrol.

Der er heller ikke krav om, at der skal være faktura og betalingsdokumentation for alt udført arbejde eller materialer som indgår i projektet. Fx kan du selv udføre en del af arbejdet og der skal ikke foreligge faktura for denne del. Bygger du selv er det vigtigt at du opbevarer fakturaer på de anvendte byggematerialer og indkøbte dele der indgår i projektet f.eks. inventar og andre væsentlige dele af staldbyggeriet.

Kontantbetalinger over 1.000 kr. kan ikke accepteres, selvom der foreligger en kvittering på købet. Udgifter, som er anført på fx et dags dato bilag, kan heller ikke godkendes.

Vi kan kun udbetale tilskud til udgifter, som er afholdt af tilsagnshaver inden for projekt perioden. En udgift er afholdt, når levering af varen eller ydelsen har fundet sted, eller arbejdet er udført - og når leverandøren har udstedt en faktura til tilsagnshaver.

Varer må dog ikke være leveret på din adresse, før du har sendt din ansøgning om tilsagn om tilskud til projektet til os, da dette også betyder, at du er gået i gang, før projektperioden er begyndt.

Udgifter er kun tilskudsberettigede, hvis de er betalt af tilsagnshaver tidligst ved projektperiodens start, og hvis de er betalt af tilsagnshaver, inden ansøgning om udbetaling af tilskud sendes til os. En udgift er først betalt, når pengene er hævet fra tilsagnshavers konto.

Du finder projektperiodens start- og slutdato i dit tilsagnsbrev.

21.8 Krav til opbevaring af fakturaer og betalingsdokumentation

Du skal være opmærksom på, at der er krav om, at du opbevarer din ansøgning om udbetaling af tilskud med tilhørende regnskabsbilag i mindst fem et halvt år regnet fra datoen for slutudbetaling. Læs mere i kapitel 13 *Kriterier for støtteberettigelse og forpligtelser* og kapitel 26 *Bortfald af tilsagn, tilbagebetaling og nedsættelse af tilskud*.

21.9 Modregning

Hvis du har restancer på vores ordninger, kan det blive modregnet ved udbetaling af dit tilskud under Modernisering af kvægstalde 2018.

21.10 NemKonto

Vi overfører tilskuddet til den NemKonto, som er tilknyttet dit CVR-nr.

21.11 SKAT

Vi indberetter det udbetalte tilskud til skattemyndighederne. Med hensyn til afklaring af skattemæssige konsekvenser henviser vi til SKAT.

22. Kontrol på stedet

Landbrugsstyrelsen foretager kontrol på stedet i forbindelse med administration af ordningen. Når vi tager ud på den enkelte virksomhed eller bedrift, kalder vi kontrollen for en *fysisk kontrol*.

Vi udfører den fysiske kontrol af stikprøver ved udbetaling, Hvis der er krav om opretholdelse, foretager vi også kontrol af stikprøver i opretholdelsesperioden.

Til brug for kontrollen kan vi indhente oplysninger fra andre offentlige myndigheder i nødvendigt omfang i overensstemmelse med § 10 i Lov om Landdistriktsfonden.

Du skal yde den nødvendige vejledning og hjælp ved kontrollens gennemførelse. Du skal sikre, at kontrolmyndigheden har adgang til at besigtige projektet i forbindelse med kontrol.

For at kunne gennemføre kontrollen har vi til enhver tid mod behørig legitimation og uden retskendelse adgang til offentlig og privat ejendom og lokaliteter, der ejes eller drives af tilsagnshaver. Dette gælder også adgang til regnskaber, forretningsbøger, udbudsmateriale m.v., herunder også materiale, der opbevares i elektronisk form, og anden relevant dokumentation.

I forbindelse med kontrol, skal du give alle oplysninger, herunder om økonomiske og regnskabsmæssige forhold, som har betydning for kontrollens gennemførelse, og du skal vederlagsfrit yde den fornødne bistand til os ved kontrol, kopiering og udlevering af skriftligt materiale og udskrifter af oplysninger, som opbevares i elektronisk form.

Du kan læse mere om kontrol samt vores kodeks for det gode kontrolbesøg på vores hjemmeside www.lbst.dk/tvaergaende/kontrol

23. Opretholdelse af projektet

Hvis du har fået tilskud til modernisering af kvægstalde, skal du opretholde kvægstalden i tre år regnet fra datoen for slutudbetaling af tilskud. Det betyder, at du skal sørge for, at produktionsaktiviteten ikke ophører, flyttes uden for Danmark eller ændres væsentligt i tre år, regnet fra datoen for slutudbetaling af tilskud.

Hvis du ikke er en SMV (mikrovirksomheder, små eller mellemstore virksomheder) er opretholdelsesperioden fem år regnet fra datoen for slutudbetaling. Og det gælder desuden, at den produktive aktivitet ikke må flyttes uden for Unionen (EU) i de første 10 år efter datoen for slutudbetaling.

Hvis kvægstalden ikke opretholdes inden for opretholdelsesperioden, skal du oplyse Landbrugsstyrelsen om dette.

Vi kræver tilskuddet delvist tilbagebetalt, hvis projektet ikke er opretholdt i 3 år fra datoen for slutudbetaling af tilskud. Se kapitlet *Bortfald af tilsagn, tilbagebetaling og nedsættelse af tilskud*. Men hvis ophør af produktionsaktiviteten i løbet af opretholdelsesperioden skyldes konkurs, i forbindelse med hvilken, der ikke er begået svigagtige handlinger, gælder tilbagebetalingskravet ikke.

Hvis du er i tvivl, skal du kontakte os.

Inden for opretholdelsesperioden skal du også leve op til krav om arbejdskraftbehov jf. kapitel 4 *Hvem kan søge*, og du skal leve op til de prioriteringskriterier, der medførte, at dit projekt blev prioriteret til tilsagn jf. kapitel 11 *Sådan træffer vi afgørelse og prioriterer*.

24. Evaluering efter projektets afslutning

I perioden efter du har afsluttet projektet og fået udbetalt tilskud, kan vi bede om oplysninger om dit projekt. Du skal give de oplysninger, vi beder om, i indtil to år efter at projektet er afsluttet. Dine oplysninger er nødvendige for at kunne overvåge og evaluere Landdistriktsprogrammet, især med hensyn til specifikke mål og prioriteter.

25. Hvis projektet opgives

Hvis du ikke gennemfører projektet, skal du hurtigst muligt oplyse os om det via Tast selv-service eller på en mail.

26. Bortfald af tilsagn, tilbagebetaling og nedsættelse af tilskud

26.1 Bortfald af tilsagn og tilbagebetaling af tilskud

26.1.1 Hvornår bortfalder tilsagnet

Vi træffer afgørelse om bortfald af tilsagn og tilbagebetaling af tilskud, hvis:

- Du som tilsagnshaver har givet urigtige eller vildledende oplysninger eller har fortiet oplysninger af betydning for sagens afgørelse.
- Du som tilsagnshaver ikke overholder din oplysningspligt, jf. lov om landdistriktsfonden § 8 (se nedenstående beskrivelse).
- Du - i forbindelse med kontrol - ikke giver de nødvendige oplysninger eller ikke yder den nødvendige bistand, jf. lov om landdistriktsfonden § 9, stk. 2 (se nedenstående beskrivelse).
- Du, som tilsagnshaver, ikke inden for opretholdelsesperioden til stadighed har det årlige arbejdskraftbehov på mindst 830 arbejdstimer.
- Et eller flere **kriterier for støtteberettigelse** ikke er opfyldt. Læs mere i kapitlet *13 Kriterier for støtteberettigelse og forpligtelser*.

I tilfælde af tilbagebetalingskrav vil der blive pålagt renter i overensstemmelse med renteloven. I tilfælde af grove misligholdelser kan straf komme på tale, jf. lov om landdistriktsfonden § 12.

26.1.2 Oplysningspligt

Hvis vi forlanger det, skal du – i hele perioden, hvor betingelserne for støtte skal være opfyldt – afgive en erklæring til os om, hvorvidt betingelserne for støtte er opfyldt.

Desuden skal du – i hele perioden, hvor betingelserne for støtte skal være opfyldt - underrette os, hvis betingelserne for støtte ikke længere er opfyldt.

26.1.1 Oplysninger ved kontrol

I forbindelse med kontrol, skal du give alle oplysninger, herunder om økonomiske og regnskabsmæssige forhold, som har betydning for kontrollens gennemførelse, og du skal vederlagsfrit yde den fornødne bistand til os ved kontrol, kopiering og udlevering af skriftligt materiale og udskrifter af oplysninger, som opbevares i elektronisk form.

26.2 Vi nedsætter tilskuddet, hvis du ikke overholder en forpligtelse

26.2.1 Introduktion

Vi kan *efter en konkret vurdering* træffe afgørelse om helt eller delvist bortfald af tilsagn og tilbagebetaling af tilskud ved manglende opfyldelse af en **forpligtelse**. Læs mere om forpligtelser i kapitlet *13 Kriterier for støtteberettigelse og forpligtelser*. Projektet skal dog stadig leve op til formålet med ordningen, da tilsagnet ellers vil bortfalde.

Vi har på forhånd fastsat, hvordan tilskuddet nedsættes, og hvordan tilbagebetalingen fastsættes i tilfælde af manglende opfyldelse af en forpligtelse.

26.2.2 Hvis du ikke gennemfører projektet, som angivet i tilsagnet

- Du skal gennemføre projektet som det er angivet i tilsagnet. Du skal etablere mindst 90 procent af det antal basisstaldpladser, som står i tilsagnet, ellers bortfalder dit tilsagn helt.

Hvis ikke du gennemfører dit projekt med alle obligatoriske elementer, som fremgår af kapitel 9 *Hvilke projekter kan du få tilskud til?* vil det medføre hel eller delvis nedsættelse af dit tilskud. Der bliver foretaget en konkret vurdering ved udeladelse af ét eller flere af de obligatoriske elementer.

- Eksempel på projekt der ikke er gennemført som i tilsagnet men stadig opfylder 90 pct. kravet: Du har fået tilsagn om tilskud til et projekt under indsatsområde 2, etablering af stald til malkekøer, med 120 sengebåse til lakterende køer, men du etablerer kun 110 sengebåse og du har ikke fået godkendt en projektændring. Du har derfor ikke gennemført projektet i overensstemmelse med dit tilsagn. Du mangler at etablere 10 sengebåse, svarende til 8 pct. og vi beslutter, at vi nedsætter tilskudsgrundlaget. Du vil få udbetalt tilskud på baggrund af 110 sengebåse og derudover nedsætter vi tilskuddet med 5 pct. Dit tilskud vil se således ud:

Tilskudsgrundlag: (110 sengebåse til lakterende køer x 20.035 kr.)	2.203.850 kr.
Nedsættelse: (5 pct. af 2.203.850 kr.)	110.193 kr.
Nyt tilskudsgrundlag	2.093.657 kr.
Tilskud til udbetaling: (20 pct. af 2.093.657 kr.)	418.731 kr.

26.2.3 Hvis du ikke sikrer, at investeringerne er nye

Hvis du ved gennemførelsen af dit projekt ikke sikrer, at de anvendte materialer og investeringer er nye, vil vi nedsætte tilskudsgrundlaget. Nedsættelsen vil som udgangspunkt være minimum 5 procent. Dog kan vi undlade at foretage en nedsættelse, hvis vi vurderer, at andelen af brugt materiale er ubetydelig i forhold til det samlede projekt. Et eksempel kan være en enkel dør eller lignende.

- Eksempel ved brug af brugte materialer:

Du har fået tilsagn om tilskud til et projekt under indsatsområde 2, etablering af stald til malkekøer, med 120 sengebåse til lakterende køer. Ved afsyning af projektet konstaterer vi, at der er anvendt brugte tagplader ved etablering af projektet. Du har ikke sikret, at de anvendte teknologier og investeringer er nye. Vi nedsætter derfor dit tilskud, i dette tilfælde med 5 pct. Dit tilskud vil beregnes således:

Tilskudsgrundlag: (120 sengebåse til lakterende køer x 20.035 kr.)	2.404.200 kr.
Nedsættelse: (5 pct. af 2.404.200 kr.)	120.210 kr.
Nyt tilskudsgrundlag:	2.283.990 kr.
Tilskud til udbetaling: (20 pct. af 2.283.990 kr.)	456.798 kr.

26.2.4 Nedsættelse af dit tilskud ("10 %-reglen")

Vi udbetaler **kun** tilskud til udgifter, der er givet tilsagn til. Vi fratrækker udgifter, der ikke er godkendt i tilsagnet eller i senere godkendte projektændringer.

Hvis det beløb, du søger om, overstiger det beløb, du er berettiget til med **mindre end 10 procent**, udbetaler vi det beløb, som fremgår af dit tilsagnsbrev, at du er berettiget til, hvis alle øvrige betingelser er opfyldt.

Hvis det beløb, du søger om, overstiger det beløb, du har ret til, med **10 procent eller mere**, risikerer du en nedsættelse af dit tilskud. Nedsættelsen udgør forskellen mellem det beløb, du søger om, og det beløb du er berettiget til. Det er derfor vigtigt, at du sætter dig ind i de gældende regler, herunder betingelserne for dit tilsagn. Se nedenstående eksempel på hvordan vi nedsætter dit tilskud, hvis du søger om tilskud til udgifter, der overstiger dit støtteberettigede beløb med 10 procent eller mere.

Bemærk: Hvis du kan godtgøre, at du ikke selv er skyld i at have søgt om for stort tilskud, skal udbetalingen ikke nedsættes.

Eksempel på nedsættelse af tilskud - hvis du søger om mere end 10 procent af, hvad du har ret til:

Du søger om at få udbetalt 400.000 kr. Men vi kan kun godkende udgifter svarende til en udbetaling på 350.000 kr., da nogle udgifter ikke er støtteberettigede.

Forskellen mellem det ansøgte og det godkendte beløb er 50.000 kr., og forskellen udgør 14,28 procent af det godkendte beløb ($50.000/350.000 \times 100 \%$).

Da forskellen udgør mere end 10 procent, nedsætter vi din udbetaling.

Først fratrækker vi 50.000 kr. fra dit ansøgte beløb, svarende til de udgifter, som ikke er støtteberettigede.

Derefter nedsætter vi dit tilskud med 50.000 kr. (= forskellen mellem det ansøgte og det godkendte beløb).

Din ansøgning om 400.000 kr. bliver dermed reduceret med i alt 100.000 kr., således at du kun får udbetalt 300.000 kr. (400.000 – 50.000 – 50.000).

26.2.5 Hvis du afslutter projektet for sent

Tidsfristen for at afslutte projektet skal overholdes, hvis du ikke ønsker, at dit tilskud bliver nedsat. Hvis du afslutter projektet for sent, nedsætter vi tilskuddet på denne måde:

- 0-30 kalenderdage for sen afslutning af projektet medfører 5 procent nedsættelse.
- 31-60 kalenderdage for sen afslutning af projektet medfører 10 procent nedsættelse.
- 61-90 kalenderdage for sen afslutning af projektet medfører 15 procent nedsættelse.
- Mere end 90 kalenderdage for sen afslutning af projektet medfører 100 procent nedsættelse og bortfald af tilsagn.

26.2.6 Hvis du søger om slutudbetaling for sent

Din ansøgning om slutudbetaling af tilskud skal være modtaget hos os senest 3 måneder efter slutdato for projektperioden, hvis du ikke ønsker, at dit tilskud bliver nedsat. Hvis vi modtager din ansøgning om slutudbetaling af tilskud for sent, nedsætter vi tilskuddet med 1 procent pr. kalenderdag. En forsinkelse på mere end 20 kalenderdage medfører 100 procent nedsættelse af tilskuddet og bortfald af tilsagnet. Se nedenstående tabel.

Hvis du ikke overholder begge ovennævnte tidsfrister (afslutning af projektet og ansøgning om slutudbetaling) vil det medføre, at tilsagnet bortfalder.

26.2.7 Hvis du ikke skilter korrekt

Hvis du ikke skilter korrekt, nedsætter vi dit tilskud. Nedsættelsen er 1 procent af det samlede offentlige tilskud (EU og nationale midler), som vi udbetaler, dog maks. 50.000 kr. Vi trækker beløbet fra dit tilskud, inden vi udbetaler. Læs mere om, hvordan du skilter korrekt i kapitel 14 *Skiltning*.

26.2.8 Hvis du ikke opretholder projektet

Vi kræver tilskuddet delvist tilbagebetalt, hvis projektet ikke opretholdes i opretholdelsesperioden, som regnes fra datoen for slutudbetaling. Vi anvender følgende procentsatser, hvis ansøger er en SMV:

- Hvis projektet er opretholdt i 0 dage eller op til en måned, medfører det at tilsagnet bortfalder, og hele tilskuddet kræves tilbagebetalt.
- Hvis projektet er opretholdt i mere end en måned, men mindre end 18 måneder medfører det, at 80 procent af tilskuddet kræves tilbagebetalt.
- Hvis projektet er opretholdt i mere end 18 måneder, men mindre end 36 måneder, medfører det, at 40 procent af tilskuddet kræves tilbagebetalt.

Hvis tilsagnshaver ikke er en SMV, anvendes følgende procentsatser:

- Hvis projektet er opretholdt i 0 dage eller op til 18 måneder, medfører det at tilsagnet bortfalder, og hele tilskuddet kræves tilbagebetalt.
- Hvis projektet er opretholdt i mere end 18 måneder, men mindre end 36 måneder medfører det, at 80 procent af tilskuddet kræves tilbagebetalt.
- Hvis projektet er opretholdt i mere end 36 måneder, men mindre end 60 måneder, medfører det, at 40 procent af tilskuddet kræves tilbagebetalt.

Ved en måned forstås i denne sammenhæng 30 dage.

Landbrugsstyrelsen træffer afgørelse om bortfald af tilsagn og tilbagebetaling af tilskud, hvis en tilsagnshaver, som ikke er en SMV, flytter den produktive aktivitet uden for Unionen i de første 10 år efter datoen for slutudbetaling.

Hvis årsagen til ophør af produktionsaktiviteten er konkurs, kræver vi ikke tilbagebetaling.

26.3 Udbetaling på uretmæssigt grundlag

Hvis vi senere konstaterer, at tilskud er udbetalt på uretmæssigt grundlag, kan vi bortfalde tilsagnet og kræve fuld tilbagebetaling eller nedsætte tilskuddet og kræve en del af tilskuddet tilbagebetalt.

27. Straffebestemmelser og svig

27.1 Straffebestemmelser

Hvis reglerne i bekendtgørelsen ikke overholdes, kan du efter § 12, stk. 1 i Lov om Landdistriktsfonden straffes med bøde. Der kan pålægges selskaber mv. (juridiske personer) straffeansvar efter reglerne i straffelovens kapitel 5.

27.2 Falsk bevismateriale og svindel med EU-midler

Hvis det fastslås, at du har leveret falsk bevismateriale med henblik på at opnå støtte, eller ikke har sendt de nødvendige oplysninger som følge af forsømmelse, bortfalder tilsagnet. Derudover udelukkes du fra at søge tilskud under samme foranstaltning i det kalenderår, den manglende opfyldelse fastslås og i det efterfølgende kalenderår³.

Når vi kontrollerer ansøgninger om udbetaling af tilskud, er vi samtidig opmærksomme på, om der er tegn på svindel med EU-midler, eller svig. 'Svig' er den betegnelse, EU-kommissionen bruger for bevidst misbrug af EU-midler. Mistanke om svig opstår fx, hvis vi har modtaget ukorrekte eller falske erklæringer/dokumenter, eller hvis vi konstaterer, at tilskudsmidlerne eller de støttede investeringer er anvendt til et andet formål, end midlerne var bevilget til. Omgåelse af betingelserne for tilskud – fx kunstig opdeling af en virksomhed eller bedrift for at få adgang til tilskud – giver os også anledning til at mistænke svig.

Opstår der mistanke om svig, vil vi anmelde den mistænkte til politiet. Hvis anmeldelsen fører til dom, kan der blive tale om bøde eller fængselsstraf⁴.

28. Force majeure

Landbrugsstyrelsen kan anerkende tilfælde af force majeure og andre ekstraordinære omstændigheder, der forhindrer tilsagshaver i at gennemføre projektet, og dermed ikke medfører bortfald af tilsagn og tilbagebetaling af tilskud.

Force majeure og andre ekstraordinære omstændigheder kan navnlig anerkendes i følgende tilfælde:

- Tilsagshaverens død.
- Tilsagshaverens uarbejdsdygtighed i længere tid.
- En alvorlig naturkatastrofe, der i væsentlig grad berører bedriften.
- Ødelæggelse af stalde på bedriften ved ulykke.
- En epizooti eller en plantesygdom, der rammer henholdsvis hele tilsagshaverens besætning eller en del af denne eller alle tilsagshaverens afgrøder eller en del af disse.
- Ekspropriation af hele eller en væsentlig del af bedriften, hvis ekspropriationen ikke kunne forudses på dagen for indgivelse af ansøgningen.

Vi kan i ganske særlige tilfælde godkende andre omstændigheder end de ovennævnte som force majeure eller andre ekstraordinære omstændigheder.

Hvis tilsagshaver eller dennes dødsbo ønsker at påberåbe sig force majeure eller andre ekstraordinære omstændigheder, skal dette meddeles Landbrugsstyrelsen skriftligt **senest 15 arbejdsdage** efter det tidspunkt, hvor tilsagshaver eller dennes dødsbo er i stand til at gøre det. Meddelelsen skal være vedlagt fyldestgørende dokumentationsmateriale.

³ Artikel 35, stk. 6 i Kommissionens delegerede forordning (EU), nr. 640/2014 af 11. marts 2014.

⁴ § 289a, Straffeloven (Lovbekendtgørelse nr. 977 af 9. august 2017).

Vi kan i forbindelse med behandlingen af spørgsmålet bede om yderligere information. Hvis vi ikke modtager det materiale, vi beder om, vil vi træffe afgørelse om, hvorvidt vi kan anerkende af force majeure eller andre ekstraordinære omstændigheder på det foreliggende grundlag.

Det er en betingelse for anerkendelse af force majeure eller andre ekstraordinære omstændigheder i konkrete tilfælde, at de indtrufne begivenheder forhindrer tilsagnshaver i at opfylde sine forpligtelser, og at tilsagnshaver ikke, ved en forholdsmæssig indsats, kunne have sikret sig herimod.

29. Lovgrundlag

29.1 Danske regler

- Bekendtgørelse: BEK nr. 645 af 30. maj 2018 om tilskud til modernisering af kvægstalde. <https://www.retsinformation.dk/Forms/R0710.aspx?id=201704>
- Bekendtgørelse af lov om landdistriktsfonden, nr. 766 af 19. juni 2017.
- Udbudsloven, lov nr. 1564 af 15. december 2015.
- Bekendtgørelse om fremgangsmåderne ved indgåelse af kontrakter inden for vand- og energiforsyning, transport samt posttjenester, nr. 1624 af 15. december 2015 (som gælder for nogle biogasanlæg).
- Lov om indhentning af tilbud på visse offentlige og offentligt støttede kontrakter, lov nr. 1410 af 07. december 2007, som ændret ved lov nr. 1564 af 15. december 2015, § 198, herefter lov om indhentning af tilbud i bygge- og anlægssektoren.

29.2 EU-regler

- Europa-Parlamentets og Rådets forordning (EU) nr. **1305/2013** om støtte til udvikling af landdistrikterne fra Den Europæiske Landbrugsfond for Udvikling af Landdistrikterne (ELFUL).
- Kommissionens gennemførelsesforordning (EU) nr. **808/2014** af 17. juli 2014 om fastlæggelse af regler for anvendelsen af Europa-Parlamentets og Rådets forordning (EU) nr. 1305/2013 om støtte til udvikling af landdistrikterne fra Den Europæiske Landbrugsfond for Udvikling af Landdistrikterne (ELFUL).
- Rådets forordning nr. **1303/2013** af 17. december 2013 om fælles bestemmelser for den Europæiske Fond for Regional udvikling, Den Europæiske Socialfond, Samhørighedsfonden, Den Europæiske Landbrugsfond for udvikling af Landdistrikterne og Den Europæiske Hav- og Fiskerifond og om generelle bestemmelser for Den Europæiske Fond for Regional udvikling, Den Europæiske Socialfond, Samhørighedsfonden, Den Europæiske Landbrugsfond for udvikling af Landdistrikterne og Den Europæiske Hav- og Fiskerifond og om ophævelse af Rådets forordning (EF) nr. 1083/2006.
- Kommissionens delegerede forordning (EU) nr. **480/2014** af 3. marts 2014 om supplerende regler til Europa-Parlamentets og Rådets forordning (EU) nr. 1303/2013 om fælles bestemmelser for Den Europæiske Fond for Regionaludvikling, Den Europæiske Socialfond, Samhørighedsfonden, Den Europæiske Landbrugsfond for Udvikling af Landdistrikterne og Den Europæiske Hav- og Fiskerifond og om generelle bestemmelser for Den Europæiske Fond for Regionaludvikling, Den Europæiske Socialfond, Samhørighedsfonden og Den Europæiske Hav- og Fiskerifond
- Europa-Parlamentets og Rådets forordning (EU) nr. **1306/2013** af 17. december 2013 om finansiering, forvaltning og overvågning af den fælles landbrugspolitik og om ophævelse af Rådets Forordning (EØF) nr. 352/78, (EF) nr. 165/94, (EF) nr. 2799/98, (EF) nr. 814/2000, (EF) nr. 1290/2005 og (EF) nr. 485/2008.
- Kommissionens delegerede forordning (EU) nr. **640/2014** af 11. marts 2014 om supplerende regler til Europa-Parlamentets og Rådets forordning (EU) nr. 1306/2013 for så vidt angår det integrerede forvaltnings- og kontrolsystem, sanktioner vedrørende direkte betalinger, støtte til udvikling af landdistrikterne og krydsoverensstemmelse.
- Kommissionens gennemførelsesforordning (EU) nr. **809/2014** af 17. juli 2014 om gennemførelsesbestemmelser til Europa-Parlamentets og Rådets forordning (EU) nr. 1306/2013 for så vidt angår det integrerede forvaltnings- og kontrolsystem, foranstaltninger til udvikling af landdistrikterne og krydsoverensstemmelse.

30. Yderligere oplysninger

30.1 Sådan kommunikerer du med os

Alle ansøgninger om tilskud, projektændringer og udbetalinger under Modernisering af kvægstalde 2018 skal ske via Miljø- og Fødevarerministeriets Tast selv-service (herefter 'Tast selv-service'). Desuden skal svar på partshøring ske via Tast selv-service. Link til Tast selv-service finder du på vores hjemmeside lbst.dk i [Tilskudsguide](#) under Modernisering af kvægstalde 2018. Her finder du også links til vejledning i brug af [Tast selv-service](#).

Al øvrig skriftlig kommunikation med Landbrugsstyrelsen i forbindelse med tilskud under Modernisering af kvægstalde 2018 skal ske via e-mail til projektilskud@lbst.dk

Du skal være opmærksom på, at Tast Selv-service kan være lukket på nogle tidspunkter, fx hver nat mellem kl. 24 og 01 samt onsdage mellem kl. 17 og 24, men også på andre tidspunkter. På vores hjemmeside lbst.dk under [Tast selv-service/Driftsstatus](#) kan du finde mere information om lukninger af Tast selv-service. Desuden kan du se den aktuelle driftsstatus for projektstøtteordninger i Tast selv-service. Hvis du oplever fejl i Tast selv-service, kan du sende en fejlmelding via vores hjemmeside lbst.dk/driftsstatus/.

30.2 Hvis du vil klage

Du kan klage over Landbrugsstyrelsens afgørelser under Modernisering af kvægstalde 2018.

Din klage skal være modtaget *senest 4 uger* fra den dato, hvor du har modtaget den afgørelse, du klager over.

Din klage skal være *skriftlig* og angive, på hvilke punkter du mener, at den påklagede afgørelse er urigtig samt en begrundelse for det.

Du skal sende klagen via Tast Selv-service.

Med mindre, vi finder grundlag for at genoptage sagen og træffe ny afgørelse, sender vi klagen sammen med vores kommentarer videre til Miljø- og Fødevarerklagenævnet, som træffer afgørelse i sagen. Afgørelser truffet af Miljø- og Fødevarerklagenævnet kan ikke indbringes for anden offentlig myndighed.

Modtager vi klagen for sent, vil den som udgangspunkt ikke blive behandlet.

30.3 Sagsbehandlingstid

Vores tværgående mål for projektstøtteordningerne er, at vi giver svar (tilsagn eller afslag) til 75 procent af ansøgningerne om tilsagn om tilskud senest tre måneder fra ansøgningsfristens udløb, hvis sagen er *fuldt oplyst*. Det vil sige, hvis du har givet de oplysninger og sendt den dokumentation, vi har brug for, sammen med din ansøgning om tilsagn om tilskud.

Vi oplyser yderligere om den forventede sagsbehandlingstid på den konkrete ordning på vores hjemmeside lbst.dk i [Tilskudsguide](#) under Modernisering af kvægstalde 2018.

30.4 Hvordan bruger vi dine personoplysninger og hvilket retsgrundlag har vi for behandlingen af dine personoplysninger?

Vi behandler dine personoplysninger til følgende formål:

- Sagsbehandling af din ansøgning om støtte herunder din ansøgning om tilskud samt anmodning om udbetaling af tilskud.

Retsgrundlaget for vores behandling af dine personoplysninger følger af:

- Databeskyttelsesforordningen, herunder navnlig artikel 6, stk. 1, litra c og e og artikel 10,
- Lov om Landdistriktsfonden samt de i henhold til loven udstedte bekendtgørelser,
- Europa- Parlamentets og Rådets forordning (1303/2013) om fælles bestemmelser for Den Europæiske Fond for

Regionaludvikling, Den Europæiske Socialfond, Samhørighedsfonden, Den Europæiske Landbrugsfond for udvikling af Landdistrikterne og Den Europæiske Hav og Fiskerifond m.v.

- Europa-Parlamentets og Rådets forordning (1305/2013) om støtte til udvikling af landdistrikterne fra Den Europæiske Landbrugsfond for Udvikling af Landdistrikterne (ELFUL),

- Europa-Parlamentets og Rådets forordning (1306/2013) om finansiering, forvaltning og overvågning af den fælles landbrugspolitik med tilhørende supplerende gennemførelsesforordninger
- Bekendtgørelse om Landbrugsstyrelsens opgaver og beføjelser,
- Forvaltningslovens §§ 28 - 32
- Miljøoplysningsloven,
- Offentlighedsloven,

De oplysninger, som du har afgivet, da du udfyldte din ansøgning og evt. Fællesskemaet, vil blive brugt til at behandle din sag hos Landbrugsstyrelsen.

Det drejer sig derfor primært om almindelige personoplysninger som kan inddeles i følgende kategorier:

- Navn
- CVR.-nr.
- Adresse
- Regnskabsbilag
- Andre personoplysninger, som du selv har indsendt

Afhængig af den konkrete sag, kan det til brug for behandlingen af sagen være nødvendigt at indsamle eller videregive oplysninger til en evt. tredjepart.

Landbrugsstyrelsen er tillige pålagt at udføre administrativ kontrol af de indkomne ansøgninger, betalingsanmodninger m.v., herunder at sikre at de forpligtelser, der er pålagt en ansøger i henhold til reglerne bliver overholdt, og at der ikke sker misbrug af EU- og nationale midler.

Til brug for behandlingen af din sag samt udøvelsen af den administrative kontrol kan Landbrugsstyrelsen, såfremt det er relevant, videregive og/eller indsamle dine personoplysninger blandt følgende tredjeparter:

- CVR- og/eller CHR-registret,
- Offentlige myndigheder herunder ministerier, styrelser og kommuner,
- EU-Kommissionen,
- Revisionsmyndigheder,
- Relevante private aktører, som du har et kontraktmæssigt eller andet juridisk forhold til, herunder leverandører, finansieringsselskaber, fonde.

Hvis du ønsker at vide mere om, hvilke oplysninger Landbrugsstyrelsen behandler i din konkrete sag, er du velkommen til at rette henvendelse.

30.5 Tilskudsguiden

Denne vejledning m.m. findes på vores hjemmeside lbst.dk i [Tilskudsguide](#) under Modernisering af kvægstalde 2018.

30.6 Kontakt

Du er velkommen til at kontakte os, hvis du har spørgsmål på tlf. 33 95 80 00 eller projektilskud@lbst.dk

Ordliste

I denne ordliste er en række begreber og udtryk fra vejledningen samlet. Bekendtgørelsens § 4 indeholder definitioner på en række begreber. Vejledningens ordliste er et supplement til definitionerne i bekendtgørelsen.

Basisstald: en af de tre kategorier som investeringerne (elementer/teknologier) er inddelt i. Basisstald dækker selve staldbygningen med indretning til hold af malkekvæg og/eller afkom af malkekvæg. Der kan også vælges investering under kategorien *Malkning og malkeopbevaring* og/eller *Miljø- og dyrevelfærd*.

Bedrift: det primære jordbrugsbedrift som har søgt om og/eller fået tilsagn, med alt som indgår under samme CVR-nr.

Bekendtgørelsen: BEK nr. 645 af 30. maj 2018 om tilskud til modernisering af kvægstalde. <https://www.retsinformation.dk/Forms/R0710.aspx?id=201704>

Element/teknologi: et projekt, som der søges om tilskud til, deles op i elementer/teknologier, også kaldet investeringer. Elementer/teknologier kan være obligatoriske eller valgfrie. De ansøgte elementer/teknologier udgør det samlede projekt som der søges om tilskud til.

Etablering: dækker over både byggeri af selvstændig ny stald og tilbygning til en eksisterende stald. Der etableres nyt bund og fundament til denne type projekter.

Indsatsområde: forud for ansøgningen skal der tages stilling til, hvilket indsatsområde projektet hører til. Der er 3 indsatsområder til etablering af stalde og 3 indsatsområder til totalrenovering. Der er 2 indsatsområder til stalde til kalve og ungdyr, herunder slagtekalve. Projekter til malkekvæg inddeles efter, om der indgår malkningsanlæg i projektet eller om der kun indgår pladser.

Investeringer: er det samme som elementer/teknologier.

Jordbrugsproduktion: produktion af primære jordbrugsprodukter, der ikke har været genstand for forarbejdning eller forædling. Aktiviteter på bedriften vedrørende forberedelse til første salg er omfattet af definitionen. Se afsnit 4.2 *Bedriften skal have et årligt arbejdskraftbehov på 830 timer.*

Kategori: Investeringerne som kan indgå i et projekt er delt op i tre kategorier. I projektet skal indgå investeringer fra kategorien basisstald. I alle indsatsområder kan der indgå investeringer fra kategorien Miljø- og dyrevelfærdstilkøb. I to indsatsområder kan der indgå investeringer fra kategorien Malkning og mælkeopbevaring.

Obligatoriske elementer: projektet skal gennemføres med en række obligatoriske elementer, som skal sikre, at der etableres en stald hvor malkekvæg og afkom af malkekvæg kan holdes forsvarligt. Dette kontrolleres ved afsyning. Der opnås ikke tilskud til obligatoriske elementer, disse indgår i standardomkostningerne for investeringerne under kategori Basisstald.

Obligatoriske investeringer: Under hver indsatsområde er der udpeget en række investeringer, som det er obligatorisk at vælge mindst én af, som skal indgå i projektet. Indeholder dit projekt ikke nogen af de påkrævede obligatoriske investeringer, kan dit projekt ikke få tilsagn under dette pågældende indsatsområde.

Opretholdelsesperioden: den periode efter slutudbetalingen hvor projektet skal være aktivt og produktionen in-takt. Opretholdelsesperioden kan være enten 3 eller 5 år, se kapitel 23 *Opretholdelse af projektet.*

Plads: en staldplads til kvier, ungdyr og køer med de arealkrav som følger af bekendtgørelse nr. 470 af 15. maj 2014 af lov om hold af malkekvæg og afkom af malkekvæg. Eller en staldplads til kalve under 6 måneder med de krav som følger af bekendtgørelse nr. 35 af 11. januar 2016 om beskyttelse af kalve. Hver bås, boks eller hytte som indgår i projektet tæller som en plads.

Programområdet: det geografiske område ordningen omfatter, dvs. Danmark.

Projekt: planlagt byggeaktivitet som kan være et nybygning-, tilbygning- eller renoveringsprojekt. Et projekt kan kun placeres i et indsatsområde se kapitel 9. *Hvilke projekter kan du få tilskud til?*

Projektperiode: Projektperioden starter den dag, du har sendt ansøgning til Landbrugsstyrelsen og slutter den dag du afslutter projektet. Projektperioden er som udgangspunkt 2 år. Se kapitel 17 *Projektperioden.*

SMV: Mikrovirksomheder, samt små og mellemstore virksomheder som defineret i Kommissionens henstilling af 6. maj 2003 om definitionen af mikrovirksomheder, små og mellemstore virksomheder, (EU-Tidende 2003, nr. L 124 af 20. maj 2003, s. 36). Ifølge definitionen i artikel to er som udgangspunkt alle virksomheder med beskæftigelse af op til 250 personer og årlig omsætning op til 50 mio. EUR eller samlet balance på op til 43 mio. EUR SMV'er.

Standardomkostning: En standardomkostning er en fast, foruddefineret enhedspris, på en konkret investering (teknologi/element). Se bilag 1.1-1.6 og kapitel 5.1 *Standardomkostninger.*

Totalrenovering: Projekter hvor en eksisterende stald eller en anden bygning indrettes på ny, enten som stald til køerne eller til kalve og ungdyr. Se afsnit 9.3 *Totalrenovering* for specifikke krav. Der er bl.a. krav om etablering af nyt gulvprofil.

Økonomisk effekt: Ansøgningerne prioriteres efter økonomisk effekt. Økonomiske effekt er den økonomiske værdi af projektet i forhold til tilskudssummen. Der bruges standardværdier i beregningen som fremgår af bilag 2 til vejledningen. Se kapitel 11.2.1 *Økonomisk effekt.*

Bilag 1. Obligatoriske og valgfrie investeringer pr. indsatsområde

Bilag 1.1 Indsatsområde 1: Etablering af stald til malkekøer og malkestald

Obligatoriske investeringer	
Basisstald (der skal vælges mindst én af følgende):	Standardomkostning
Sengebåse til lakterende køer	20.035 kr./koplads
Dybstrøelsesstald (fællesareal til lakterende køer)	20.600 kr./koplads
Malkning og mælkeopbevaring (der skal vælges mindst én af følgende):	
Konventionelt malkeanlæg med fast exit, hhv. 30° sildeben eller "side by side"	75.000 kr./malkeplads
Malkekarrusel	68.000 kr./malkeplads
Malkerobot	900.000 kr./stk. ved 65 årskøer
Valgfrie investeringer	
Basisstald	
Sengebåse til goldkøer	20.836 kr./koplads
Fællesbokse til køer/kælvning	20.600 kr./koplads
Enkeltbokse - kælvning	30.900 kr./koboks
Enkeltbokse – sygdomsbehandling køer	30.900 kr./koboks
Behandlingsfaciliteter – fælles (ekskl. klovbehandlingsboks)	11.955 kr./koplads
Ekstra staldkvadratmeter – Opsamlingsplads	2.100 kr./m ²
Ekstra staldkvadratmeter – Malkestald	3.500 kr./m ²
Ekstra staldkvadratmeter – Servicerum	5.000 kr./m ²
Malkning og mælkeopbevaring	
Mælkekøling, isvandsanlæg	1.100 kr./malkende ko
Mælketank inkl. bufferkapacitet på 25 %	1.800 kr./malkende ko
Miljø- og dyrevelfærdstilkøb	
Forsuringsanlæg	700.000 kr./anlæg
Sandvasker	1.100.000 kr./anlæg
Ensilageopbevaring pr. m ³	275 kr./m ³
Gylleopbevaring pr. m ³	115 kr./m ³
Teltoverdækning af gyllebeholder	320 kr./m ² overdækning
Isolering af tag	175 kr./m ²
Luftrensning	3.500 kr./plads
Gulvudsugning	2.365 kr./plads
Klovvasker - returgangsanlæg	80.000 kr./stk.
Klovvasker - montage i malkerobot	20.000 kr./stk.
Vandrensning – Kapacitet: < 7.500 l/t	60.000 kr./anlæg
Vandrensning – Kapacitet: 7.500-15.000 l/t	100.000 kr./anlæg
Vandrensning – Kapacitet: > 15.000 l/t	180.000 kr./anlæg
Sygdomsovervågning	30.000 kr. (grundpris) + 1.100 kr./stk. (transponder)
Rengøring af gulve – Drivbom på opsamlingsplads	175.000 kr./stk.

Bilag 1.2 **Indsatsområde 2: Etablering af stald til malkekøer (ekskl. malkestald)**

Obligatoriske investeringer	
Basisstald (der skal vælges mindst én af følgende):	Standardomkostning
Sengebåse til lakterende køer	20.035 kr./koplads
Dybstrøelsesstald (fællesareal til lakterende køer)	20.600 kr./koplads
Valgfrie investeringer	
Basisstald	
Sengebåse til goldkøer	20.836 kr./koplads
Fællesbokse til køer/kælvning	20.600 kr./koplads
Enkeltbokse - kælvning	30.900 kr./koboks
Enkeltbokse – sygdomsbehandling køer	30.900 kr./koboks
Behandlingsfaciliteter – fælles (ekskl. klovbehandlingsboks)	11.955 kr./koplads
Ekstra staldkvadratmeter – Opsamlingsplads	2.100 kr./m ²
Ekstra staldkvadratmeter – Servicerum	5.000 kr./m ²
Miljø- og dyrevelfærdstilkøb	
Forsuringsanlæg	700.000 kr./anlæg
Sandvasker	1.100.000 kr./anlæg
Ensilageopbevaring pr. m ³	275 kr./m ³
Gylleopbevaring pr. m ³	115 kr./m ³
Teltoverdækning af gyllebeholder	320 kr./m ² overdækning
Isolering af tag	175 kr./m ²
Luftrensning	3.500 kr./plads
Gulvudsugning	2.365 kr./plads
Klovvasker - returgangsanlæg	80.000 kr./stk.
Klovvasker - montage i malkebot	20.000 kr./stk.
Vandrensning – Kapacitet: < 7.500 l/t	60.000 kr./anlæg
Vandrensning – Kapacitet: 7.500-15.000 l/t	100.000 kr./anlæg
Vandrensning – Kapacitet: > 15.000 l/t	180.000 kr./anlæg
Sygdomsovervågning	30.000 kr. (grundpris) + 1.100 kr./stk. (transponder)

Bilag 1.3 **Indsatsområde 3: Etablering af stald til slagtekalve og/eller opdræt af kalve/ungdyr**

Obligatoriske investeringer	
Basisstald (der skal vælges mindst én af følgende):	Standardomkostning
Pladser til kalve 0-3 mdr. i hytter/enkeltbokse og 3-6 mdr. i fællesbokse	13.285 kr./ungdyrplads
Sengebåse til ungdyr	18.032 kr./ungdyrplads
Dybstrøelsesstald (fællesareal til ungdyr)	15.000 kr./ungdyrplads
Valgfrie investeringer	
Basisstald	
Enkeltbokse – sygdomsbehandling ungdyr	30.900 kr./koboks
Ekstra staldkvadratmeter – Servicerum	5.000 kr./m ²
Miljø- og dyrevelfærdstilkøb	
Forsuringsanlæg	700.000 kr./anlæg
Sandvasker	1.100.000 kr./anlæg
Ensilageopbevaring pr. m ³	275 kr./m ³
Gylleopbevaring pr. m ³	115 kr./m ³
Teltoverdækning af gyllebeholder	320 kr./m ² overdækning
Isolering af tag	175 kr./m ²
Luftrensning	3.500 kr./plads
Gulvudsugning	2.365 kr./plads
Vandrensning – Kapacitet: < 7.500 l/t	60.000 kr./anlæg
Vandrensning – Kapacitet: 7.500-15.000 l/t	100.000 kr./anlæg
Vandrensning – Kapacitet: > 15.000 l/t	180.000 kr./anlæg
Sygdomsovervågning	30.000 kr.(grundpris) + 1.100 kr./stk. (transponder)

Bilag 1.4 **Indsatsområde 4: Totalrenovering af stald til malkekøer med tilhørende malkestald**

Obligatoriske investeringer	
Basisstald (der skal vælges mindst én af følgende):	Standardomkostning
Sengebåse til lakterende køer	11.940 kr./koplads
Dybstrøelsesstald (fællesareal til lakterende køer)	11.336 kr./koplads
Malkning og mælkeopbevaring (der skal vælges mindst én af følgende):	
Konventionelt malkeanlæg med fast exit, hhv. 30° sildebæn eller "side by side"	75.000 kr./malkeplads
Malkekarrusel	68.000 kr./malkeplads
Malkerobot	900.000 kr./stk. ved 65 årskøer
Valgfrie investeringer	
Basisstald	
Sengebåse til goldkøer	12.418 kr./koplads
Fællesbokse til køer/kælvning	11.336 kr./koplads
Enkeltbokse - kælvning	17.004 kr./koboks
Enkeltbokse – sygdomsbehandling køer	17.004 kr./koboks
Behandlingsfaciliteter – fælles (ekskl. klovbehandlingsboks)	6.252 kr./koplads
Ekstra staldkvadratmeter – Opsamlingsplads	2.074 kr./m ²
Ekstra staldkvadratmeter – Malkestald	3.500 kr./m ²
Ekstra staldkvadratmeter – Servicerum	5.000 kr./m ²
Malkning og mælkeopbevaring	
Mælkekøling, isvandsanlæg	1.100 kr./malkende ko
Mælketank inkl. bufferkapacitet på 25 %	1.800 kr./malkende ko
Miljø- og dyrevelfærdstilkøb	
Forsuringsanlæg	700.000 kr./anlæg
Sandvasker	1.100.000 kr./anlæg
Ensilageopbevaring pr. m ³	275 kr./m ³
Gylleopbevaring pr. m ³	115 kr./m ³
Teltoverdækning af gyllebeholder	320 kr./m ² overdækning
Isolering af tag	175 kr./m ²
Luftrensning	3.500 kr./plads
Gulvudsugning	2.365 kr./plads
Klovvasker - returgangsanlæg	80.000 kr./stk.
Klovvasker - montage i malkerobot	20.000 kr./stk.
Vandrensning – Kapacitet: < 7.500 l/t	60.000 kr./anlæg
Vandrensning – Kapacitet: 7.500-15.000 l/t	100.000 kr./anlæg
Vandrensning – Kapacitet: > 15.000 l/t	180.000 kr./anlæg
Sygdomsovervågning	30.000 kr.(grundpris) + 1.100 kr./stk. (transponder)
Rengøring af gulve – Drivbom på opsamlingsplads	175.000 kr./stk.

Bilag 1.5 **Indsatsområde 5: Totalrenovering af stald til malkekøer (ekskl. malkestald)**

Obligatoriske investeringer	
Basisstald (der skal vælges mindst én af følgende):	Standardomkostning
Sengebåse til lakterende køer	11.940 kr./koplads
Dybstrøelsesstald (fællesareal til lakterende køer)	11.336 kr./koplads
Valgfrie investeringer	
Basisstald	
Sengebåse til goldkøer	12.418 kr./koplads
Fællesbokse til køer/kælvning	11.336 kr./koplads
Enkeltbokse - kælvning	17.004 kr./koboks
Enkeltbokse – sygdomsbehandling køer	17.004 kr./koboks
Behandlingsfaciliteter – fælles (ekskl. klovbehandlingsboks)	6.252 kr./koplads
Ekstra staldkvadratmeter – Opsamlingsplads	2.074 kr./m ²
Ekstra staldkvadratmeter – Servicerum	5.000 kr./m ²
Miljø- og dyrevelfærdstilkøb	
Forsuringsanlæg	700.000 kr./anlæg
Sandvasker	1.100.000 kr./anlæg
Ensilageopbevaring pr. m ³	275 kr./m ³
Gylleopbevaring pr. m ³	115 kr./m ³
Teltoverdækning af gyllebeholder	320 kr./m ² overdækning
Isolering af tag	175 kr./m ²
Luftrensning	3.500 kr./plads
Gulvudsugning	2.365 kr./plads
Klovvasker - returgangsanlæg	80.000 kr./stk.
Klovvasker - montage i malkebot	20.000 kr./stk.
Vandrensning – Kapacitet: < 7.500 l/t	60.000 kr./anlæg
Vandrensning – Kapacitet: 7.500-15.000 l/t	100.000 kr./anlæg
Vandrensning – Kapacitet: > 15.000 l/t	180.000 kr./anlæg
Sygdomsovervågning	30.000 kr. (grundpris) + 1.100 kr./stk. (transponder)

Bilag 1.6 **Indsatsområde 6: Totalrenovering af stald til slagtekalve og/eller opdræt af kalve/ungdyr**

Obligatoriske investeringer	
Basisstald (der skal vælges mindst én af følgende):	Standardomkostning
Pladser til kalve 0-3 mdr. i hytter/enkeltbokse og 3-6 mdr. i fællesbokse	7.307 kr./ungdyrplads
Sengebåse til ungdyr	10.746 kr./ungdyrplads
Dybstrøelsesstald (fællesareal til ungdyr)	10.202 kr./ungdyrplads
Valgfrie elementer/teknologier	
Basisstald	
Enkeltbokse – sygdomsbehandling ungdyr	17.004 kr./koboks
Ekstra staldkvadratmeter – Servicerum	5.000 kr./m ²
Miljø- og dyrevelfærdstilkøb	
Forsuringsanlæg	700.000 kr./anlæg
Sandvasker	1.100.000 kr./anlæg
Ensilageopbevaring pr. m ³	275 kr./m ³
Gylleopbevaring pr. m ³	115 kr./m ³
Teltoverdækning af gyllebeholder	320 kr./m ² overdækning
Isolering af tag	175 kr./m ²
Luftrensning	3.500 kr./plads
Gulvudsugning	2.365 kr./plads
Vandrensning – Kapacitet: < 7.500 l/t	60.000 kr./anlæg
Vandrensning – Kapacitet: 7.500-15.000 l/t	100.000 kr./anlæg
Vandrensning – Kapacitet: > 15.000 l/t	180.000 kr./anlæg
Sygdomsovervågning	30.000 kr. (grundpris) + 1.100 kr./stk. (transponder)

Bilag 2. Standardværdier til beregning af projekternes økonomiske effekt

Basisstald – nybyg, tilbyg og renovering				
Element/teknologi	Antal enheder per husdyr	Kapacitet af elementet (Antal husdyr per enhed)	Økonomisk effekt af teknologien	Økonomisk standardværdi som elementet tillægges
Sengebåse til laktende køer	1 plads pr. ko	1 ko pr. stk.	100 %	Malkekøer
Sengebåse til goldkøer	1 plads pr. ko	1 ko pr. stk.	100 %	Malkekøer
Dybstrøelsesstald Fællesareal til laktende køer	1 plads pr. ko	1 ko pr. stk.	100 %	Malkekøer
Fællesbokse til køer – kælvning	1 plads pr. ko	1 ko pr. stk.	100 %	Malkekøer
Enkeltbokse – kælvning	1 kælvningsboks pr. ko	1 ko pr. stk.	100 %	Malkekøer
Enkeltbokse – sygdomsbehandling	1 sygdomsbehandlingsboks pr. ko	1 ko pr. stk. Maks 1 pr. 100 ko.	100 %	Malkekøer
Behandlingsfaciliteter – fælles (ekskl. klovbehandlingsboks)	1 plads pr. ko	1 ko pr. stk.	100 %	Malkekøer
Ændring af eksisterende bindestalde – køer	1 plads pr. ko	1 ko pr. stk.	100 %	Malkekøer
Ekstra staldkvadratmeter – Opsamlingsplads	1,5 m ² pr. ko	2/3 ko pr. m ²	0 %	Malkekøer
Ekstra staldkvadratmeter – Malkestald	0,5 m ² pr. ko	2 køer pr. m ²	0 %	Malkekøer
Ekstra staldkvadratmeter – Servicerum	Ved 100 m ² dækkes 100 % af besætningen. Ved under 100 dækkes andelen af 100 m ² som vælges.		0 %	Malkekøer/opdræt
Pladser til kalve 0-3 mdr. i hytter/enkeltbokse og 3-6 mdr. i fællesbokse	1 plads pr. ungdyr	1 ungdyr pr. plads	100 %	Andel opdræt/Slagtekalve
Sengebåse til ungdyr	1 plads pr. ungdyr	1 ungdyr pr. plads	100 %	Andel opdræt/slagtekalve
Dybstrøelsesstald – Fællesareal til ungdyr	1 plads pr. ungdyr	1 ungdyr pr. plads	100 %	Andel opdræt/slagtekalve
Enkeltbokse – sygdomsbehandling	1 sygdomsbehandlingsboks pr. ungdyr	1 ungdyr pr. plads. Maks 1 pr. 100 ungdyr	100 %	Andel opdræt/slagtekalve

Malkning og mælkeopbevaring				
Element/teknologi	Antal enheder per dyr.	Kapacitet af elementet (Antal husdyr per enhed)	Økonomisk effekt af teknologien	Økonomisk standardværdi som elementet tillægges
Konventionelt malkeanlæg med fast exit, hhv. 30° sildebæn eller "side by side"	1 stk. pr. 7,5 køer.	7,5 køer pr. plads.	0 %	Malkekøer
Mælkekøling, isvandsanlæg	1 stk. pr. ko.	1 ko. pr. stk.	0 %	Malkekøer
Mælketank inkl. bufferkapacitet på 25 %	1 stk. pr. ko	1 ko. pr. stk.	0 %	Malkekøer
Malkekarrusel	1 stk. pr. 8,3 ko.	8,3 ko pr. plads.	0 %	Malkekøer
Malkerobot	1 stk. pr. 65 køer.	65 køer pr. stk.	0 %	Malkekøer

Miljø- og dyrevelfærdstilkøb				
Element/teknologi	Antal enheder per dyr	Kapacitet af elementet (Antal husdyr per enhed)	Økonomisk effekt af teknologien	Økonomisk standardværdi som elementet tillægges
Forsuringsanlæg	-	450 køer pr. stk. 1.250 opdræt pr. stk. 2.200 slagtekalve pr. stk.	5 %	Andel malkekøer/opdræt/slagtekalve
Sandvasker	-	500 køer pr. stk. 1.000 opdræt pr. stk.	5 %	Andel malkekøer/opdræt
Ensilagesiloer	22 m ³ pr. ko 13 m ³ pr. opdræt 3,5 m ³ pr. slagtekalv	1/22 ko pr. m ³ . 1/13 opdræt pr. m ³ . 1/3,5 slagtekalv pr. m ³ .	5 %	Andel malkekøer/opdræt/slagtekalve
Gyllebeholder	23 m ³ pr. ko 5 m ³ pr. ungdyr	1/23 ko pr. m ³ . 1/5 ungdyr pr. m ³ .	0 %	Andel malkekøer/opdræt/slagtekalve
Teltoverdækning af gyllebeholder	Ca. 5 m ² pr. ko Ca. 1,1 m ² pr. ungdyr	1/5 ko pr. m ² . 1/1,1 ungdyr pr. m ² .	5 %	Andel malkekøer/opdræt/slagtekalve
Isolering af tag	11 m ² pr. ko 9 m ² pr. ungdyr	1/11 ko pr. m ² 1/9 ungdyr pr. m ²	2 %	Andel mælkekøer/opdræt/slagtekalve
Luftrensning	1 pr. ko 0,8 pr. ungdyr	1 ko pr. stk. 1,25 ungdyr pr. stk.	2 %	Andel malkekøer/opdræt/slagtekalve
Gulvudsugning	1 pr. ko 0,8 pr. ungdyr	1 ko pr. stk. 1,25 ungdyr pr. stk.	2 %	Andel malkekøer/opdræt/slagtekalve
Klovvasker	Returgang max. 2 stk.	100 %	0 %	Malkekøer
Klovvasker	1 stk. pr. malkerobot	65 køer pr. stk.	0 %	Malkekøer
Vandrensning	1 anlæg 0 – 150 køer 1 anlæg 0 – 600 ungdyr	150 køer pr. stk. 600 ungdyr pr. stk.	2,5 %	Andel af malkekøer/opdræt/slagtekalve

Vandrensning	1 anlæg 150 - 300 køer	300 køer pr. stk.	2,5 %	Andel af malkekøer/ opdræt/slagtekalve
	1 anlæg 600 - 1200 ungdyr	1200 ungdyr pr. stk.		
Vandrensning	1 anlæg over 300 køer	100 %	2,5 %	Andel af malkekøer/ opdræt/slagtekalve
	1 anlæg over 1200 ungdyr			
Sygdomsovervågning	1 stk. pr. ko/ungdyr under overvågning	1 ko under overvågning pr. stk.	2,5 %	Malkekøer og opdræt
Rengøring af gulve – Drivbom på opsamlingsplads	1 stk. pr. malkestald	100 %	2,5 %	Malkekøer og opdræt



Landbrugsstyrelsen
Nyropsgade 30
1780 København V

www.lbst.dk