

Bæredygtig skovdrift

- tilskud til beskyttelse af naturmæssigt særlig værdifulde skove

Tillæg til vejledning nr. 3



Skov- og Naturstyrelsen 2009

Tilskud til fremme af bæredygtig skovdrift
Tillæg til vejledning nr. 3:
Beskyttelse af naturmæssigt særlig værdifulde skove

OVERSIGT OVER TILSKUD TIL FREMME AF BÆREDYGTIG SKOVDRIFT.....	4
HVEM KAN FÅ TILSKUD?	5
HVAD YDES DER TILSKUD TIL?	6
Tilskudssatser	7
BASISBESKYTTELSE	8
A. Ekstensiv skovdrift	8
B. Stævningsdrift.....	8
C. Græsningsdrift	9
D. Urørt skov.....	10
TILVALG TIL BASISBESKYTTELSEN.....	11
Rydning af opvækst og uønskede træarter	11
Bevaring af 3-5 hjemmehørende træer pr. ha.....	11
Særlig indsats	12
BEGRÆNSNINGER	12
Definition af et projekt	13
ANSØGNING OM TILSKUD	14
Inden man søger om tilskud	14
Ansøgningskema.....	14
Ansøgningsfrist	15
Behandling af ansøgninger	15
Prioritering af ansøgninger	15
DET VIDERE FORLØB	16
Projektarealet i skov	16
Opdeling i investeringstilskud og driftstilskud.	16
Driftstilskud (arealbaseret tilskud)	16
Indberetning af driftstilskud	17
Skattemæssige forhold	18
Hvis projektet ændres eller ikke gennemføres	18
Varighed.....	18
Skattemæssige forhold	19
Ejerskifte for arealer med tilskud	19

KONTROL	20
RETSGRUNDLAG	21
BILAG	22

Oversigt over tilskud til fremme af bæredygtig skovdrift

Et af målene med skovloven er at fremme en bæredygtig drift af landets skove. Derfor er der udarbejdet 4 tilskudsordninger samt et tillæg om beskyttelse af naturmæssigt særlig værdifulde skove, som skal understøtte dette formål.

I 2001 blev der opnået enighed mellem en lang række af skovbrugets interessenter om et sæt danske retningslinier for bæredygtig skovdrift. Retningslinierne er baseret på naturnær skovdrift og en række særlige tiltag til fremme af bæredygtighedens økologiske, sociale og økonomiske elementer. Tilskudsordningerne bygger på disse retningslinier, og understøtter elementer i den bæredygtige skovdrift, som ikke umiddelbart er økonomisk fordelagtige for en skovejjer. Retningslinierne kan ses i Det Nationale Skovprogram på www.skovognatur.dk.

Tilskud til bæredygtig skovdrift omfatter følgende:

Vejledning nr. 1: Tilskud til grøn driftsplan.

Der ydes tilskud til at udarbejde en plan for bæredygtig skovdrift (grøn driftsplan). Driftsplanen kan indeholde planer for omstilling til naturnær skovdrift, beskyttelse af skovens naturværdier samt hensyn til skovens fortidsminder, landskabelige værdier og friluftsliv. Målet med den grønne driftsplan er at fremme omstillingen til bæredygtig drift af én eller flere skove på en ejendom.

Den grønne driftsplan er koblet sammen med de øvrige 3 tilskudsordninger, se nedenfor.



Vejledning nr. 2: Tilskud til fornyelse af nåletræsarealer.

Der ydes tilskud til at fornye nåletræsarealer med hjemmehørende træarter. Målet er at fremme mulighederne for naturnær skovdrift, og herunder at øge skovenes robusthed, biologiske mangfoldighed og rekreative værdier. Det er en forudsætning for tilskud, at der i den pågældende skov ikke må konverteres bevoksninger med hjemmehørende træarter til indførte træarter i en periode på 5 år.

En ansøgning om tilskud prioriteres højere, og der ydes et forhøjet tilskud, hvis fornyelsen er en opfølgning på en grøn driftsplan.

Vejledning nr. 3, inkl. tillæg: Tilskud til særlig drift og beskyttelse af naturmæssigt særlig værdifulde skove.

Der ydes tilskud til særlig drift og pleje af arealer i skove. Målet er især at beskytte og fremme skovenes naturværdier, og dermed understøtte bæredygtighedens økologiske element.

Men der kan også ydes tilskud til at pleje skovenes fortidsminder og landskabelige værdier.

En ansøgning om tilskud prioriteres højere, og der ydes et forhøjet tilskud til en række foranstaltninger, hvis den særlige drift eller pleje er en opfølgning på en grøn driftsplan.

Vejledning nr. 4: Tilskud til friluftsliv.

Der ydes tilskud til anlægs- eller informationsprojekter for friluftslivet. Målet er at fremme mulighederne for oplevelser i skovene, og dermed understøtte bæredygtighedens sociale element.

En ansøgning om tilskud prioriteres højere, og der ydes et forhøjet tilskud, hvis projektet for friluftslivet er en opfølgning på en grøn driftsplan.

Denne vejledning

Tillæg til nr. 3: Beskyttelse af naturmæssigt særlig værdifulde skove

Hvem kan få tilskud?

Følgende kan få tilskud:

- Private ejere af fredskov¹
- Private ejere af skovbevoksede arealer, der ikke er fredskovspligtig. Skoven skal være mindst 0,5 ha og mindst 40 meter bred (i gennemsnit).

Privat ejer kan være en person, et selskab, en fond, en forening eller lignende. Den private ejer må ikke have indgået driftsoverenskomst med eller modtage driftstilskud fra det offentlige til det konkrete areal.

Tilskud vil ikke kunne ydes til stat, kommuner og folkekirke eller selskabskonstruktioner, hvor disse har en betydelig indflydelse på driften.

¹ Det fremgår normalt af matriklen og tingbogen, om en skov er fredskov. Desuden kan Skov- og Naturstyrelsens lokale enheder oplyse om det. Langt de fleste skove i Danmark er fredskove.

Hvad ydes der tilskud til?

Mange dyr og planter er blevet mindre almindelige i de danske skove, fordi de har svært ved at overleve påvirkningerne fra intensiv skovdrift. I nogle skove eller skovområder er der fortsat et rigt plante- og dyreliv, f.eks. i en gammel græsningsskov eller bøgeskov med dødt ved. Formålet med denne tilskudsordning er at beskytte disse skove.

Derfor ydes der tilskud til en **basisbeskyttelse**² og eventuelt til en supplerende beskyttelse (**tilvalg**³) af naturmæssigt særlig værdifuld skov. Se eksempler på tilskud i bilag 5.

Skovbevoksede nøglebiotoper

Tilskudsordningen tager udgangspunkt i de skovbevoksede nøglebiotoper. I bilag 1 findes en liste over de skovbevoksede nøglebiotoper, der gives tilskud til at beskytte. En uddybende beskrivelse af de enkelte nøglebiotoper kan findes på hjemmesiden:

<http://www.skovognatur.dk/Udgivelser/Tidligere/2000/Noeglebiotoper.htm>

Skov- og Naturstyrelsen kan godkende, at arealer i tilknytning til de skovbevoksede nøglebiotoper inddrages i det areal, der omfattes af en aftale om beskyttelse. Det er dog et krav, at hovedparten (mere end 50 %) af det samlede areal udgøres af én eller flere skovbevoksede nøglebiotoper.

Der ydes ikke tilskud til beskyttelse af egekrat efter denne tilskudsordning, da egekrattene beskyttes efter en særlig tilskudsordning. Kontakt Skov- og Naturstyrelsens lokale enheder for nærmere information om dette.

Grøn driftsplan

Der er mulighed for at søge om tilskud til at udarbejde en grøn driftsplan, som bl.a. skal indeholde en registrering af nøglebiotoper i et skovområde. Der ydes et forhøjet tilskud til en række foranstaltninger, hvis de er en opfølgning på en grøn driftsplan (se tabel side 6). Desuden prioriteres en ansøgning højere, hvis den er en opfølgning på en grøn driftsplan (se side 14). Se i øvrigt nærmere i Vejledning nr. 1 ”Bæredygtig skovdrift – tilskud til grøn driftsplan”.

² Begrebet ”Basisbeskyttelse” benyttes for de fire indsatsområder: Ekstensiv skovdrift, Stævningsdrift, Græsningdrift og Urørt skov, se nærmere side 7-9.

³ Begrebet ”Tilvalg” benyttes i forbindelse med tre tiltag, som i visse tilfælde kan kombineres med basisbeskyttelsen, se nærmere side 10-11.

Tilskudssatser

Foranstaltning	Sats	Tillæg ved opfølgning på grøn driftsplan	Varighed af aftale
Basisbeskyttelse			
A. Ekstensiv skovdrift* - Lav sats - Middel sats - Høj sats	3.000 kr./ha 6.000 kr./ha 10.000 kr./ha	-	Evig
B. Stævningsdrift	8.000 kr./ha	2.000 kr./ha	20 år
C. Græsningsdrift	1.400 kr./ha/år	-	5 år
D. Urørt skov	Efter konkret vurdering	-	Evig
Tilvalg til basisbeskyttelsen			
E. Rydning af opvækst og uønskede træarter - Lav sats - Middel sats - Høj sats	2.000 kr./ha 4.000 kr./ha 6.000 kr./ha	500 kr./ha 1.000 kr./ha 1.500 kr./ha	5 år
F. Bevaring af 3-5 hjemmehørende træer pr. ha** - Diameter 25-50 cm - Diameter > 50 cm	400 kr./træ 800 kr./træ	100 kr./træ 200 kr./træ	Evig
G. Særlig indsats	Efter konkret vurdering	-	-

* Skov- og Naturstyrelsen fastsætter sats (lav, middel, høj) med udgangspunkt i bilag 3.

** Diameter måles i 1,3 meters højde. Satsen for særligt store træer fastsættes ved konkret vurdering, se side 10.

Hvis der inddrages tilstødende arealer til nøglebiotopen i en aftale, vil sats og vilkår for disse arealer blive fastsat af Skov- og Naturstyrelsen ved en konkret vurdering.

Basisbeskyttelse

Der ydes tilskud til en basisbeskyttelse af skovarealer, der indeholder én eller flere skovbevoksede nøglebiotoper. På det enkelte areal kan der vælges mellem fire typer af basisbeskyttelse. De fire typer af basisbeskyttelse kan kombineres i den samme skov, men ikke på samme areal.

I særlige tilfælde, hvor dele af basisbeskyttelsen eksempelvis er modstridende med beskyttelse og udvikling af den værdifulde natur (nøglebiotopen), kan Skov- og Naturstyrelsen beslutte, at disse dele ikke skal indgå i en aftale. Skov- og Naturstyrelsen vurderer i øvrigt, om disse ændringer i basisbeskyttelsen skal have betydning for tilskuddets størrelse.

Anvendte begreber m.m. i basisbeskyttelserne er nærmere defineret i bilag 2.

A. Ekstensiv skovdrift

Der kan søges om tilskud til ekstensiv skovdrift på arealer med skovbevoksede nøglebiotoper (se bilag 1). En aftale om ekstensiv skovdrift er evigtvarende og indeholder følgende elementer:

- løvskovsbinding
- vedvarende skovdække
- naturlig foryngelse
- ingen anvendelse af pesticider, gødning eller kalk
- ingen jordbearbejdning
- ingen oprensning eller nygravning af grøfter
- efterladelse af dødt ved til naturligt henfald

Der ydes tilskud på tre niveauer: lav, middel og høj sats. Skov- og Naturstyrelsen fastsætter satsen i hvert enkelt tilfælde med udgangspunkt i bilag 3.

Basisbeskyttelsen kan udbygges med følgende *tilvalg*:

- rydning af opvækst og uønskede træarter
- bevaring af 3-5 hjemmehørende træer pr. ha
- særlig indsats

B. Stævningsdrift

Der kan søges om tilskud til stævning af arealer med skovbevoksede nøglebiotoper (se bilag 1). Arealerne skal som hovedregel tidligere have været i stævnet. Skov- og Naturstyrelsen kan dog fravige dette princip i særlige tilfælde.

En aftale om stævningsdrift varer i 20 år og indeholder følgende elementer:

- stævning

- ingen anvendelse af pesticider, gødning eller kalk
- ingen jordbearbejdning
- ingen oprensning eller nygravning af grøfter

Skov- og Naturstyrelsen kan stille særlige vilkår for at yde tilskud til stævningsdrift. Det kan f.eks. være krav om:

- at det huggede træ skal fjernes,
- at stævningen skal gennemføres på et bestemt tidspunkt,
- at arealet skal opdeles i flere parceller, der stævnes tidsmæssigt forskudt,
- at brug af tungt maskinel undlades,
- at overstandere bevares.

Tilskud til stævningsdrift kan udbygges med følgende *tilvalg*:

- bevaring af 3-5 hjemmehørende træer pr. ha
- særlig indsats

C. Græsningsdrift

Der kan søges om tilskud til græsningsdrift af skovbevoksede nøglebiotoper, som afgræsses i en periode på 5 år (se bilag 1). Formålet med afgræsningen skal være at beskytte og fremme skovens naturværdier.

En aftale om græsningsdrift indeholder følgende elementer:

- afgræsning
- ingen anvendelse af pesticider, gødning eller kalk
- ingen jordbearbejdning
- ingen oprensning eller nygravning af grøfter
- ingen tilskudsfodring

Skov- og Naturstyrelsen kan i øvrigt stille krav til bl.a. græsningstryk og udbindingsperiode.

Der ydes ikke tilskud til arealer, som afgræsses på ansøgningstidspunktet. Dog kan der søges om tilskud til en ny 5 årig periode med græsningsdrift umiddelbart inden udløbet af en aftale om græsningsdrift efter nærværende tilskudsordning, selvom arealet afgræsses på ansøgningstidspunktet.

Vær opmærksom på evt. krav fra Veterinærmyndighederne til indhegningen samt på naturbeskyttelseslovens regler om, at offentlighedens adgang i skove ikke må forhindres eller vanskeliggøres.

Tilskud til græsningsdrift kan ikke udbygges med *tilvalg*.

D. Urørt skov

Skovbevoksede nøglebiotoper kan også beskyttes ved en evigtvarende aftale om urørt skov.

Udlæg af urørt skov betyder:

- ingen skovdrift
- ingen anvendelse af pesticider, gødning eller kalk
- ingen jordbearbejdning
- ingen oprensning eller nygravning af grøfter
- efterladelse af træer og vedmasse til naturligt henfald

Desuden kan der indgå supplerende elementer i en aftale om urørt skov, som fastlægges konkret i hvert enkelt tilfælde. Der kan f.eks. være tale om inddragelse af tilstødende skovarealer til nøglebiotopen i aftalen, ingen udsætning eller fodring af vildt eller bestemmelser om græsning på hele eller dele af skovarealet i en nærmere angivet årrække.

Der ydes kun tilskud til fredskovspligtige arealer. Hvis et skovareal ikke er omfattet af fredskovspligt, kan der søges om pålæg af fredskovspligt i forbindelse med ansøgning om erstatning for urørt skov.

Når Skov- og Naturstyrelsen vurderer arealers egnethed til urørt skov, inddrages bl.a. følgende forhold:

- Oprindelse – er bevoksningen opstået naturligt?
- Kontinuitet – hvor længe har der været skov på arealet?
- Skovstruktur – er bevoksningen fleretageret?
- Artssammensætning – hvor stor er andelen af hjemmehørende træer og buske?
- Hydrologi - er der naturlige vandforhold, eller mulighed for at retablere dem?

Der ydes erstatning for det tab, som en ejer lider som følge af udlægget til urørt skov. Erstatningens størrelse fastsættes som nedgangen i handelsværdien ud fra en konkret vurdering, idet bl.a. følgende forhold spiller ind:

- Aftalens nærmere indhold
- Værdien af de udlagte bevoksninger
- Arealets størrelse

Tilvalg til basisbeskyttelsen

Der kan ydes tilskud til en supplerende beskyttelse (*tilvalg*) af arealer, som er eller bliver omfattet af en basisbeskyttelse. Et *tilvalg* kan omfatte bevaring af 3-5 hjemmehørende træer pr. ha, rydning af opvækst og uønskede træarter eller en særlig indsats, som defineres nærmere i den enkelte aftale.

Ikke alle kombinationer af tilskud til *basisbeskyttelse* og *tilvalg* er mulige. Nedenfor er kombinationsmulighederne beskrevet.

Rydning af opvækst og uønskede træarter

Som *tilvalg* til basisbeskyttelsen *ekstensiv skovdrift* kan der søges om tilskud til at rydde opvækst og fælde bestemte træarter, som er uønskede på arealet. Formålet skal være at beskytte eller fremme skovens naturværdier.

Der ydes tilskud på 3 niveauer: lav, middel og høj tilskudssats. Skov- og Naturstyrelsen afgør ud fra en konkret vurdering, hvilken sats der skal anvendes i det enkelte projekt. Ved denne afgørelse tages bl.a. udgangspunkt i arealets tilgængelighed, størrelsen på de træer og buske, der skal fjernes samt hvor stor en andel af arealet, der skal ryddes.

Der kan tidligst søges om tilskud til rydning af samme areal igen efter 5 år.

Skov- og Naturstyrelsen kan stille vilkår for at yde tilskud til rydning. Det kan f.eks. være krav om:

- at rydningen skal foretages på et bestemt tidspunkt på året,
- at der skal anvendes en bestemt metode,
- at det ryddede materiale skal fjernes fra arealet,
- at der skal inddrages relevant kulturhistorisk ekspertise i forbindelse med rydning af opvækst på fortidsminder, f.eks. det lokale museum.

Bevaring af 3-5 hjemmehørende træer pr. ha

Som *tilvalg* til basisbeskyttelserne *ekstensiv skovdrift* og *stævningsdrift* kan der søges om tilskud til at efterlade 3-5 hjemmehørende træer pr. ha til naturlig død og henfald, jf. bilag 4. Skov- og Naturstyrelsen kan i særlige tilfælde godkende andre hjemmehørende træarter end dem, der er anført i bilag 4.

Tilskuddet fastsættes efter træernes diameter i brysthøjde (1,3 meters højde), jf. tabellen side 6. Ved særligt store træer kan tilskuddet fastsættes af Skov- og Naturstyrelsen ved en konkret vurdering.

Træerne skal have udgjort en del af kronetaget i den gamle bevoksning.

Hvis træerne, som skal bevares, falder ned over hegn, stier, veje og lignende, må de skæres op i nødvendigt omfang for at kunne skubbes/trækkes til side, men alt træ skal efterlades på arealet til naturligt henfald.

Særlig indsats

Der kan søges om tilskud til at supplere basisbeskyttelsen *ekstensiv skovdrift* og *stævningsdrift* med en "særlig indsats", som beskytter eller fremmer skovens naturværdier.

Behovet og mulighederne for en særlig indsats defineres nærmere i det enkelte projekt. Der kan f.eks. være tale om særlige tiltag for at tilgodese sjældne dyr og planter eller genskabe naturlig vandstand.

Tilskuddet fastsættes af Skov- og Naturstyrelsen ved en konkret vurdering, og kan maksimalt dække ekstraomkostningerne for en skovejer som følge af den særlige indsats.

Begrænsninger

Der ydes *ikke* tilskud til:

- aktiviteter, som f.eks. rydning af opvækst og uønskede træarter, der er påbegyndt eller gennemført inden ejer har modtaget tilsagn om tilskud,
- aktiviteter, der er pligt til at foretage i henhold til skovloven, anden lovgivning, tinglyste servitutter eller lignende,
- aktiviteter, der allerede er ydet tilskud til,
- arealer, hvor der allerede er en beskyttelse af den naturmæssigt særlig værdifulde skov,
- arealer i Natura 2000-områder indtil Natura 2000-planlægningen for 1. planperiode er afsluttet med udgangen af år 2010,
- arealer, som efter Skov- og Naturstyrelsens vurdering ikke bør fastholdes som skovbevoksede arealer,
- et projekt, hvor det samlede tilskud er under 10.000 kr.

Loft for tilskud

Det samlede tilskud (basisbeskyttelse + tilvalg) må ikke medføre et højere tilskud end 200 euro pr. ha pr. år. Det årlige tilskud beregnes i denne sammenhæng som tilskuddet divideret med aftalens løbetid, dog 20 år for de evigtvarende aftaler.

Aftaler om urørt skov er undtaget for loftet på 200 euro pr. ha pr. år.

Eksempel:

Basisbeskyttelse, ekstensiv skovdrift:	10.000 kr./ha
Tilvalg: rydning af uønskede træarter (middel sats):	4.000 kr./ha

Beregnet årligt tilskud:

Tilskudstype	Beregningsmetode:	Årligt tilskud
Ekstensiv skovdrift	(10.000 kr. pr. ha/ 20 år)	500 kr./ha/år
Rydning af uønskede træarter	(4.000 kr. pr. ha / 5 år)	800 kr./ha/år
I alt		1.300 kr./ha/år

Det årlige tilskud er således 1.300 kr./ha/år. Det svarer til ca. 174 euro, og ligger dermed under loftet på 200 euro pr. ha pr. år.

Hvis det beregnede årlige tilskud overstiger loftet, vil tilskuddet blive nedsat, så det sammenlagt udgør et beløb svarende til loftet.

Definition af et projekt

Ved et projekt forstås, at der for et fysisk sammenhængende skovareal gennemføres én type basisbeskyttelse og eventuelt tilvalg hertil. Arealet kan betragtes som fysisk sammenhængende, selvom det gennemskæres af en vej, der kan krydses, et enkelt jernbanespor eller et vandløb.

Hovedparten af arealet (mere end 50 %) skal udgøres af én eller flere skovbevoksede nøglebiotoper, jf. bilag 1.

I særlige tilfælde kan Skov- og Naturstyrelsen godkende, at samme beskyttelse af flere små arealer, som ikke er fysisk sammenhængende, kan betragtes som ét projekt. Det kan f.eks. være stævningsdrift af flere adskilte parceller i en skov med samme ejer.

Der skal udfyldes et ansøgningsskema for hvert projekt.

Projektarealet skal opgives på ansøgningen i hektar med 2 decimaler. Arealopmålingen skal have en nøjagtighed, der mindst svarer hertil. Hvis det ved kontrol viser sig, at arealopmålingen ikke har en tilstrækkelig nøjagtighed, kan der stilles krav om tilbagebetaling. Se i øvrigt afsnittet "*Kontrol*".

Ansøgning om tilskud

Inden man søger om tilskud

Inden en ansøgning om tilskud indsendes, skal forhold til anden lovgivning m.m. afklares. Det kan f.eks. være nødvendigt at afklare forhold om:

- beskyttede naturtyper efter naturbeskyttelsesloven,
- fredninger,
- servitutter.

Hvis et projekt i øvrigt kræver tilladelse efter skovloven, vil forholdet til skovloven blive behandlet samtidig med behandling af ansøgningen. I særlige tilfælde kan det betyde, at sagsbehandlingen tager længere tid end normalt. Start derfor i god tid med at udfærdige ansøgningen.

Det er altid ejers ansvar, at et projekt ikke er i strid med gældende lovgivning, servitutter m.m.

Ansøgningskema

Ansøger skal benytte et fortrykt ansøgningskema, som i udfyldt og underskrevet stand skal sendes til den lokale tilskudsenhed, se adresser i bilag 6.

Ansøgningskemaet fås på Skov- og Naturstyrelsens hjemmeside www.skovognatur.dk/Service/Tilskud eller hos Skov- og Naturstyrelsens lokale tilskudsenheder. Ansøgningen udfyldes af ejeren eller dennes rådgiver/konsulent. Det er altid ejeren, som skal underskrive ansøgningen og herved afgive en erklæring om, at oplysningerne i ansøgningen er korrekte. Ejeren kan dog give en skovbrugskonsulent fuldmagt til at underskrive ansøgningen. Fuldmagten skal vedlægges ansøgningen.

En ansøgning skal indeholde følgende:

- Udfyldt og underskrevet ansøgningskema.
- Oversigtskort, der viser skovens beliggenhed.
- Skovkort eller luftfoto, der viser projektarealet i hele sin udstrækning, hvor målestoksforholdet af kortet ligger indenfor intervallet 1:2.000 til 1:5.000.

Ansøgningsfrist

Den årlige ansøgningsfrist er **den 1. september**.

Behandling af ansøgninger

Skov- og Naturstyrelsen behandler ansøgningerne efter udløbet af hver ansøgningsfrist. Hvis ansøgningen er særlig mangelfuld, kan den ikke behandles, og vil blive returneret til ansøger uden videre behandling.

På baggrund af sagsbehandling og prioritering af ansøgningerne, se afsnittet ”*Prioritering af ansøgninger*”, giver Skov- og Naturstyrelsen tilsagn eller afslag til en ansøgning.

Ansøger vil normalt få svar på en ansøgning ca. 3 måneder efter udløbet af ansøgningsfristen. Ansøgninger om større og mere komplekse projekter (f.eks. urørt skov-aftaler) vil dog normalt ikke kunne afgøres indenfor 3 måneder.

Prioritering af ansøgninger

Prioritering af ansøgningerne er nødvendig, hvis der samlet søges om flere penge i tilskud end den afsatte økonomiske ramme for tilskudsordningen.

I dette tilfælde vil der blive prioriteret således (1 er højeste prioritet):

Prioritet	Fredskov	Opfølgning på grøn driftsplan (modul C)	Rangordning efter artsfund (klasse)*
1	Ja	Ja	1
2	Ja	Ja	2
3	Ja	Ja	3
4	Ja	Nej	1
5	Ja	Nej	2
6	Ja	Nej	3
7	Nej	Ja	1
8	Nej	Ja	2
9	Nej	Ja	3
10	Nej	Nej	1
11	Nej	Nej	2
12	Nej	Nej	3

*Skov- og Naturstyrelsen har foretaget en rangordning af de danske skove ud fra registreringer af en række nærmere definerede arter (§ 25 arter), som indikerer høj naturværdi. Til brug for prioriteringen inddelles i:
Klasse 1 = 2 eller flere forekomster af § 25 arter,
Klasse 2 = 1 forekomst af § 25 arter og
Klasse 3 = 0 forekomster af § 25 arter.

Der henvises til kortbilag på Skov- og Naturstyrelsens hjemmeside: www.skovognatur.dk.

I den udstrækning, der er behov for yderligere kriterier til prioritering af ansøgninger, kan Skov- og Naturstyrelsen inddrage anden viden om skovens naturværdi for at målrette tilskudsmidlerne mod skovarealer med størst naturværdi.

Det videre forløb

Projektarealet i skov

EU stiller krav om en entydig identifikation af arealer, hvortil der ydes tilskud. Foruden tilskud til særlig driftsaftaler i eksisterende skov, gælder det også for skovrejsning på landbrugsjord. SNS har derfor indgået et samarbejde med FødevarerErhverv om at udnytte markbloksystemet til skovarealer.

I forbindelse med tilskudssagen vil markblokkene blive ændret, så skovarealet får sin egen markblok med eget areal og nummer. Markblokken dannes ved 1. indberetning på grundlag af tilskudsansøgningens bruttoareal, og er som regel identisk med det areal, der pålægges fredskovspligt. I forbindelse med indberetning af særlig pleje, der fremover skal ske sammen med den årlige enkeltbetalingsansøgning, skal ansøger definere (indtegne) projektarealet præcist i eksisterende skov.

Den præcise angivelse af projektarealet danner grundlag for den efterfølgende kontrol og skal derfor angives med 2 decimaler og tilhørende GPS koordinater.

Opdeling i investeringstilskud og driftstilskud.

Som følge af EU's kontrolregler bliver det videre forløb forskelligt for investeringstilskud og driftstilskud, hvoraf særlig driftsaftaler kun omfatter driftstilskud.

Driftstilskud omfatter tilskud til særlig pleje, jf punkt B i skemaet på side 3 (de bliver også benævnt arealrelaterede tilskud).

Driftstilskud (arealbaseret tilskud)

De særlige plejetilskud for særlige plejeaftaler (stævning, rydning af opvækst og uønskede arter, slåning, hegning, bevaring af hjemmehørende træer, sikring af egekrat, urørt skovaftaler, genopretning af hydrologi, særlige plejeaftaler) udbetales i 5 rater,

Disse tilskud koordineres med arealtilskuddene under EU's landbrugsstøtteordninger, således at ansøgning om udbetaling skal indberettes på en særlig side i ansøgningen om enkeltbetalingsstøtte.

Udbetaling foretages dog af Skov og Naturstyrelsen

1. indberetning skal ske pr. 21. april senest 2 år efter der er givet tilsagn og de efterfølgende 2.-5. indberetninger skal ske til den næstfølgende 21. april.

Udbetaling kan først finde sted, når den integrerede kontrol (se nedenfor under afsnittet kontrol) er gennemført, dvs. samtidig med enkeltbetalingsordningen. Tilskuddet under enkeltbetalingsordningen udbetales i perioden 1. dec. til maj det følgende år.

Der gælder for udbetaling af driftstilskud samme regler som for enkeltbetalingen. Hvis indsendelsen af indberetningen kommer for sent, reduceres tilskuddet det pågældende år med 1 % pr arbejdsdag. Den maksimale forsinkelse kan højst være 25 kalenderdage.

Tilskuddet udbetales til ejeren af tilskudsarealet, og til den konto, der oplyses. Der kan kun ske udbetaling til danske pengeinstitutter.

Der kan foretages transport i tilskud – dvs. udbetalinger på en sag kan omdirigeres til en anden end ejeren. Kontakt Skov- og Naturstyrelsens lokale tilskudsenheder for nærmere oplysning herom.

Indberetning af driftstilskud

Alle tilskud til særlig drift udbetales i fem lige store årlige rater og skal indberettes senest 2 år fra tilsagnsdato. Som nævnt skal indberetningerne koordineres med enkeltbetalingsordningen og indsendes sammen med ansøgningen derom til Fødevarerhverv. Udbetaling foretages dog af Skov og Naturstyrelsen. Udbetaling kan først finde sted, når den integrerede kontrol (se nedenfor under afsnittet kontrol) er gennemført, dvs. samtidig med enkeltbetalingsordningen. Tilskuddet under enkeltbetalingsordningen udbetales i perioden 1. dec. til maj det følgende år.

Der gælder for udbetaling af driftstilskud samme regler som for enkeltbetalingen. Hvis indsendelsen af indberetningen kommer for sent, reduceres tilskuddet det pågældende år med 1 % pr arbejdsdag. Den maksimale forsinkelse kan højst være 25 kalenderdage.

Hvis det areal, der ydes tilskud til, ejes af flere personer, et selskab, en fond, en forening eller lignende, udbetales tilskud til den, der overfor Skov- og Naturstyrelsen kan godtgøre at repræsentere hele ejerkredsen.

For at få udbetalt første rate af tilskuddet skal projektet være gennemført i overensstemmelse med ansøgning og tilsagnsbrev.

Hvis der ikke er indsendt indberetning inden de i tilsagnet nævnte tidsfrister, bortfalder tilsagnet uden videre.

Skattemæssige forhold

Skov- og Naturstyrelsen indberetter udbetalt tilskud til SKAT som skattepligtig B-indkomst.

Efter ligningslovens § 8 K, stk. 1, kan udgifter til nytplantning af fredskov fradrages med indtil 20 % årligt. Hvis udgiften ikke overstiger 25.000 kr. pr. år pr. ejendom, kan beløbet dog fradrages straks i det indkomstår, hvori udgiften er afholdt.

Hvis projektet ændres eller ikke gennemføres

Hvis projektet ikke kan eller ønskes gennemført som anført i ansøgningen, har ejeren pligt til at underrette Skov- og Naturstyrelsens lokale tilskudsenhed. Dette skal ske inden for 1 måned efter, at det står klart, at projektet ikke kan eller ønskes gennemført.

Ændringer i projektet i forhold til ansøgningen skal indberettes til den lokale tilskudsenhed. Enhver ændring ledsages af et kort. Ændringer i projektet kan medføre, at der skal gennemføres en ny høringsrunde. Dette skal ske senest 1 måned efter, at det står klart, at projektet ikke kan eller ønskes gennemført som forudsat i ansøgningen.

Hvis projektet ikke er påbegyndt, kan der søges igen.

Tilsagn om tilskud bortfalder helt eller delvist, og udbetalt tilskud kan helt eller delvist kræves betalt tilbage med tillæg af renter, hvis ansøgerens oplysninger er upræcise, fejlagtige, utilstrækkelige, eller der er fortiet oplysninger af betydning for afgørelsen. Der vil i grove tilfælde kunne idømmes straf. Loven og bekendtgørelsen indeholder de nærmere regler herom.

Varighed

Normalt skal den særlige drift eller pleje, der ydes tilskud til, påbegyndes indenfor 2 år. Det kan dog fastsættes individuelt i forbindelse med den enkelte ansøgning, idet tilskud til særlig drift er meget forskellige. Hvor længe tilskuddet forpligter ejer, vil fremgå af tilsagnsbrevet. Nogle aftaler er varige. Skov- og Naturstyrelsen afgør, om en varig aftale skal tinglyses. Skov- og Naturstyrelsen kan bestemme, at tinglysning skal ske for ejers regning, dog gælder den praksis, at Skov- og Naturstyrelsen forestår og betaler tinglysning for aftaler om urørt skov, aftaler om sikring af egekrat og aftaler om bevaring af hjemmehørende træer på 10 ha eller derover.

Skattemæssige forhold

Skov- og Naturstyrelsen indberetter udbetalt tilskud til *SKAT* som skattepligtig B-indkomst.

Nogle af tilskuddene har dog karakter af en erstatningssum for indskrænkning af en rådighedsrettighed. En sådan erstatningssum er som udgangspunkt skattepligtig efter ejendomsavancebeskatningsloven.

Hvis en ansøger ønsker afklaring om beskatning af et tilskud inden modtagelse af tilskuddet, kan ansøgeren anmode *SKAT* om at afgive et bindende ligningssvar. Det koster et gebyr at få et bindende ligningssvar. Læs mere på www.skat.dk.

Ejerskifte for arealer med tilskud

Varige aftaler (f.eks. tinglyst aftale om urørt skov) er bindende for en ny ejer.

Et tilsagn om en midlertidig aftale om særlig drift (f.eks. 5 årig aftale om slåning af et åbent areal) kan overtages af en ny ejer ved en skriftlig erklæring. Herved overtager den nye ejer evt. tilbageværende tilskudsudbetalinger. En ny ejer kan vælge ikke at indgå i tilsagnet om tilskud. I så fald annulleres fremtidige tilskudsudbetalinger.

Ved salg af arealet til en offentlig myndighed m.v. eller en person, der ikke opfylder betingelserne for at få tilskud, bortfalder tilsagn om fremtidige udbetalinger. En ny kommunal ejer har dog ret til at overtage rettigheder og pligter ifølge tilsagn, der vedrører aftaler, som er indgået efter kapitel 4 i skovloven.

Kontrol

Der vil blive gennemført stikprøvekontrol på arealer med tilsagn om tilskud. Skov og Naturstyrelsen eller den, som Skov- og Naturstyrelsen bemyndiger dertil, har adgang til at besigtige arealer, hvortil der er givet tilsagn om tilskud.

Der skal i henhold EU reglerne gennemføres kontrol, såvel for investeringstilskuddet som for driftstilskuddet. Kontrollen af driftstilskuddet koordineres med Plantedirektoratets kontrol af evt. landbrugsstøtte. Der vil, hvis det er relevant og muligt, kunne gennemføres kontrol af investeringstilskuddet samtidigt. Kontrolbesøg vil normalt blive varslet på forhånd. Der kan gives et varsel på op til 48 timer for kontrol af driftsstøtten.

Hvis det viser sig, at ansøger har afgivet urigtige eller vildledende oplysninger eller der foreligger andre forhold, der gør at tilsagn om og/eller udbetaling af tilskud er sket på et forkert grundlag, kan Skov- og Naturstyrelsen kræve tilskud helt eller delvist tilbagebetalt eller lade tilsagn helt eller delvist bortfalde. Projektarealerne skal således opgives på ansøgningen i hektar med 1 decimal, og arealopmålingen skal have en nøjagtighed, der mindst svarer hertil.

Hvis arealopgørelsen ikke har en tilstrækkelig nøjagtighed, kan der stilles krav om tilbagebetaling efter følgende retningslinier:

Forskel mellem ansøgt og fastslået areal	Nedsættelse af tilskud/sanktion
Fra 0 % til og med 3 %, dog højst 2 hektar	Tilskuddet nedsættes med det beløb, der er udbetalt for meget
Fra 3 % eller fra 2 ha og til og med 20 %	Det beløb, der er udbetalt for meget betales tilbage med det dobbelte beløb.
Mere end 20 %	Hele tilskuddet skal betales tilbage

Der kan også stilles krav om hel eller delvis tilbagebetaling af tilskud, hvis der konstateres øvrige fejl og mangler ved projektet, f.eks. manglende opfyldelse af vilkår i tilsagnet. Træffes afgørelse om tilbagebetaling, anses det krævede beløb som forfaldent 3 uger efter brevdatoen for underretning om afgørelsen. Fra denne dag forrentes beløbet i overensstemmelse med renteloven.

Aftaler om beskyttelse af naturmæssigt særlig værdifuld skov er omfattet af krydsoverensstemmelseskontrol.

Det betyder, at ansøger kan blive kontrolleret for overholdelse af en række gældende bestemmelser inden for miljø, folkesundhed, dyresundhed og plantesundhed, dyrevelfærd og ”god landbrugs og miljømæssig stand”, så længe der modtages tilskud under denne ordning. Konsekvensen af manglende overholdelse af disse krav kan være en reduktion af tilskuddet og andre tilskud (enkeltbetalingstilskud og arealbaserede tilskud under landdistriktsprogrammets akse 2)

Den nærmere beskrivelse af krydsoverensstemmelseskontrollen findes i vejledningen om enkeltbetalingsordningen og i den gældende vejledning om krydsoverensstemmelse. Se <http://www.netpublikationer.dk/FVM/8646/>

Retsgrundlag

De relevante retsregler for tilsagn om tilskud til bæredygtig skovdrift fremgår af:

Skovloven (Lovbekendtgørelse nr. 793 af 21. juni 2007).

Bekendtgørelse nr. 457 af 7. maj 2006 om tilskud til fremme af bæredygtig skovdrift.

Rådets forordning (EF) nr. 1698/2005 af 20. september 2005 om støtte til udvikling af Landdistrikterne fra Den Europæiske Landbrugsfond for Udvikling af Landdistrikterne. (ELFUL)

Kommissionens forordning (EF) nr. 1974/2006 om gennemførelsesbestemmelser til Rådets forordning (EF) nr. 1698/2005 af 20. september 2005 om støtte til udvikling af Landdistrikterne fra Den Europæiske Landbrugsfond for Udvikling af Landdistrikterne. (ELFUL)

Kommissionens forordning (EF) nr. 1975/2006 af 7. dec. 2006 om gennemførelsesbestemmelser til Rådets forordning nr. 1698/2005 for så vidt angår kontrol og krydsoverensstemmelse i forbindelse med støtteforanstaltninger til udvikling af landdistrikterne.

Bilag

Bilag 1: Skovbevoksede nøglebiotoper

Sluttede bevoksninger:

- bøgeskov med flere etager og dødt ved
- gammel løvskov, tydeligt ”overmoden” (f.eks. bøgeskov nær sammenbrud)
- kontinuert skov (skov med lang vedvarighed)
- blandingsløvskov med flere etager og dødt ved
- lindeskov (sluttet skov med lind på gammel løvskovbund)
- gammel nåleskov (mindst 100-årig gran/fyr med bundvegetation og naturforyngelse)
- voksesteder for fredede og rødlistede plante- og dyrearter
- stævningskov
- græsningsskov
- skovbryn (kun naturmæssigt værdifulde skovbryn)

Krat:

- løvkrat (f.eks. birk, hassel, pil eller blanding, dog ikke egekrat)

Skovsumpe:

- ellesumpe
- askesumpe
- birkesumpe
- andre træbevoksede sumpe (f.eks. pil og blandingskov)

De enkelte skovbevoksede nøglebiotoper er nærmere beskrevet i Skov- og Naturstyrelsens publikation: *Nøglebiotoper i skov - billedkatalog*, som findes på:

<http://www.skovognatur.dk/Udgivelser/Tidligere/2000/Noeglebiotoper.htm>

Bilag 2: Anvendte begreber m.m. i basisbeskyttelserne

Afgræsning	Som hovedregel skal afgræsningen ske med heste eller kreaturer. Skov- og Naturstyrelsen kan dog i særlige tilfælde godkende afgræsning med andre dyr.
Efterladelse af dødt ved til naturligt henfald	Alt dødt ved (både stående og liggende), som forefindes på aftaletidspunktet, skal efterlades til naturligt henfald på stedet.
Efterladelse af træer og vedmasse til naturligt henfald	Efterladelse af alle træer og al vedmasse til naturligt henfald uanset disses tilstand. Efter aftale med Skov- og Naturstyrelsen vil der kunne fældes træer, der udgør en sikkerhedsrisiko for mennesker og bygninger. De fældede træer skal efterlades på arealet til naturligt henfald.
Ingen jordbearbejdning	Der må ikke foretages nogen form for jordbearbejdning. <u>Undtagelse</u> for basisbeskyttelsen <i>ekstensiv skovdrift</i> : I skovpartier, hvor den naturlige foryngelse ikke indfinder sig efter en længere årrække, kan der foretages jordbearbejdning på op til 1/3 af den flade, hvor foryngelsen udebliver, evt. med henblik på efterfølgende plantning eller såning. Se også ”Naturlig foryngelse”.
Ingen oprensning eller nygravning af grøfter	Der må ikke foretages oprensning eller nygravning af grøfter med mindre dette vil have en uhensigtsmæssig indflydelse på afvanding af naboarealer, som ikke kan afhjælpes på anden vis.
Ingen anvendelse af pesticider, gødning eller kalk	Forbuddet mod anvendelse af pesticider omfatter også musegift.
Ingen skovdrift	Al skovdrift på arealet skal ophøre. Det betyder, at der ikke længere må foretages plantning, såning, udrensning, tynding, hugst eller lignende på arealet.
Ingen tilskudsfordring	Der må ikke foretages tilskudsfordring. Forbuddet omfatter dog ikke mineraltilskud. I særlige tilfælde kan Skov- og Naturstyrelsen dispensere fra forbuddet mod tilskudsfordring.
Løvskovsbinding	Eksisterende løvskov skal forblive løvskov. Med løvskov forstås i denne sammenhæng et skovareal, hvor mindst 75 % af kronedækket udgøres af løvtræ.
Naturlig foryngelse	Foryngelse af skoven, hvor de gamle træer i bevoksningen kaster frø, der danner en ny bevoksning under den gamle. <u>Undtagelse</u> for basisbeskyttelsen <i>ekstensiv skovdrift</i> : I skovpartier, hvor den naturlige foryngelse ikke indfinder sig efter en længere årrække, kan der foretages en supplerende plantning eller såning af hjemmehørende træarter, jf. bilag 4. Se også ”Ingen jordbearbejdning”.
Nøglebiotop	Nøglebiotoper er områder, der er vigtige for bevarelse af den biologiske værdi i skoven, fordi de indeholder naturtyper, strukturer, elementer eller arter, der er med til at sikre den biologiske mangfoldighed. I bilag 1 er der en liste over de skovbevoksede nøglebiotoper, som er nærmere beskrevet i http://www.skovognatur.dk/Udgivelser/Tidligere/2000/Noeglebiotoper.htm
Stævning	Stævning skal foretages på hele det skovbevoksede areal, som indgår i en aftale, dog undtaget evt. bevaring af 3-5 hjemmehørende træer pr. ha.
Vedvarende skovdække	Skovarealet skal være dækket af skov bestående af flere træarter og aldre i blanding. Ved foryngelse af skoven må der ikke fældes store sammenhængende arealer (renafdrift), men træerne kan fældes enkeltvis eller i mindre grupper.

Bilag 3: Tilskudssatser for Ekstensiv skovdrift

Skov- og Naturstyrelsen fastsætter niveauet for tilskudssats (lav, middel, høj) for den ekstensive skovdrift med udgangspunkt i følgende:

Lav sats på 3.000 kr./ha ydes, hvor:

- der ikke (eller kun i ubetydeligt omfang) er mulighed for forstlig drift.
- Lav sats kan f.eks. dække:
 - *birkesumpe*
 - *andre træbevoksede sumpe (f.eks. pil og blandingsskov)*

Middel sats på 6.000 kr./ha ydes, hvor:

- der i et vist omfang er mulighed for forstlig drift med hugst af brænde, pæle mv.
- Middel sats kan f.eks. dække:
 - *skovbryn*
 - *løvkrat (f.eks. birk, hassel, pil eller blanding)*
 - *birkesumpe*
 - *ellesumpe*
 - *askesumpe*

Høj sats på 10.000 kr./ha ydes, hvor:

- der er mulighed for regulær forstlig drift med hugst af savværkskævler/tømmer,
- skoven har eller er ved at få karakter af højskov og har en højde på mindst 12 meter.
- Høj sats kan f.eks. dække:
 - *bøgeskov med flere etager og dødt ved*
 - *gammel løvskov, tydeligt ”overmoden”*
 - *kontinuert skov (skov med lang vedvarighed)*
 - *blandingsløvskov med flere etager og dødt ved*
 - *lindeskov*
 - *gammel nåleskov*
 - *askesumpe*

Bilag 4: Hjemmehørende træarter

Ask (*Fraxinus excelsior*)
Avnbøg (*Carpinus betulus*)
Dunbirk (*Betula pubescens*)
Vortebirk (*Betula pendula*)
Bøg (*Fagus sylvatica*)
Stilkeg (*Quercus robur*)
Vintereg (*Quercus petraea*)
Rødel (*Alnus glutinosa*)
Fuglekirsebær (*Prunus avium*)
Småbladet lind (*Tilia cordata*)
Ær (*Acer pseudoplatanus*)
Spidsløn (*Acer platanoides*)
Bævreasp (*Populus tremula*)
Skovfyr (*Pinus sylvestris*)

Bilag 5: Eksempler på tilskud efter denne ordning

En skovejer har tre skovbevoksede nøglebiotoper, som ønskes beskyttet med tilskud:

- 10 ha bøgeskov med flere etager og dødt ved,
- 20 ha græsningsskov (græsning ophørt),
- 5 ha aske- og hasselskov (tidligere stævnet).

Ejeren har udarbejdet en grøn driftsplan, og får derfor et forhøjet tilskud til en række af de tilskudsberettigede foranstaltninger.

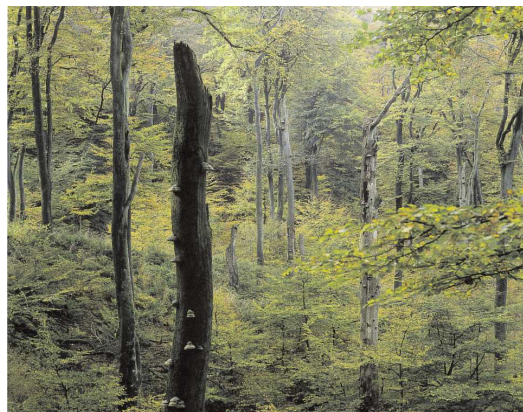
Ekstensiv skovdrift:

Skovejeren vælger at beskytte bøgeskoven ved *ekstensiv skovdrift* med *bevaring af 5 hjemmehørende træer pr. ha*. Der inddrages et naboareal på 4 ha i aftalen.

Tilskudsberegning:

- Ekstensiv skovdrift på 10 ha (10.000 kr./ha)	100.000 kr.
- Ekstensiv skovdrift på 4 ha i udkanten af nøglebiotopen (reduceret sats på 5.000 kr./ha)	20.000 kr.
- Bevaring af 5 træer pr. ha a 1.000 kr./stk. (10 ha, alle træer med diameter > 50 cm)	50.000 kr.

I alt **170.000 kr.**



Velling Skov, Midtjylland. Foto: Bert Wiklund

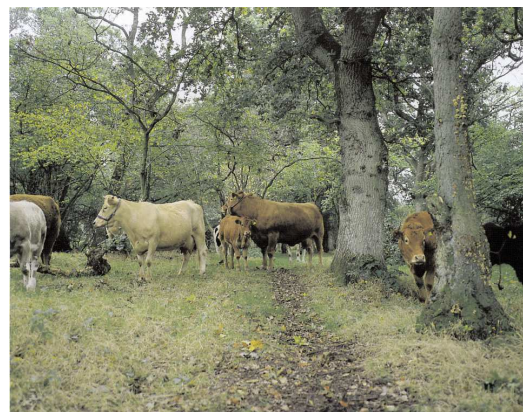
Græsningsdrift:

Skovejeren vælger at genindføre *græsningsdrift* i græsningsskoven.

Tilskudsberegning:

- Græsningsdrift på 20 ha (1.400 kr. pr. ha pr. år)	28.000 kr./år
--	---------------

I alt **28.000 kr./år**



Langå Egeskov, Midtjylland. Foto: Bert Wiklund

Stævningsdrift:

Skovejeren vælger at genindføre *stævningsdrift* i aske- og hasselskoven med *bevaring af 5 hjemmehørende træer pr. ha*. Der genskabes naturlig vandstand (*særlig indsats*).

Tilskudsberegning:

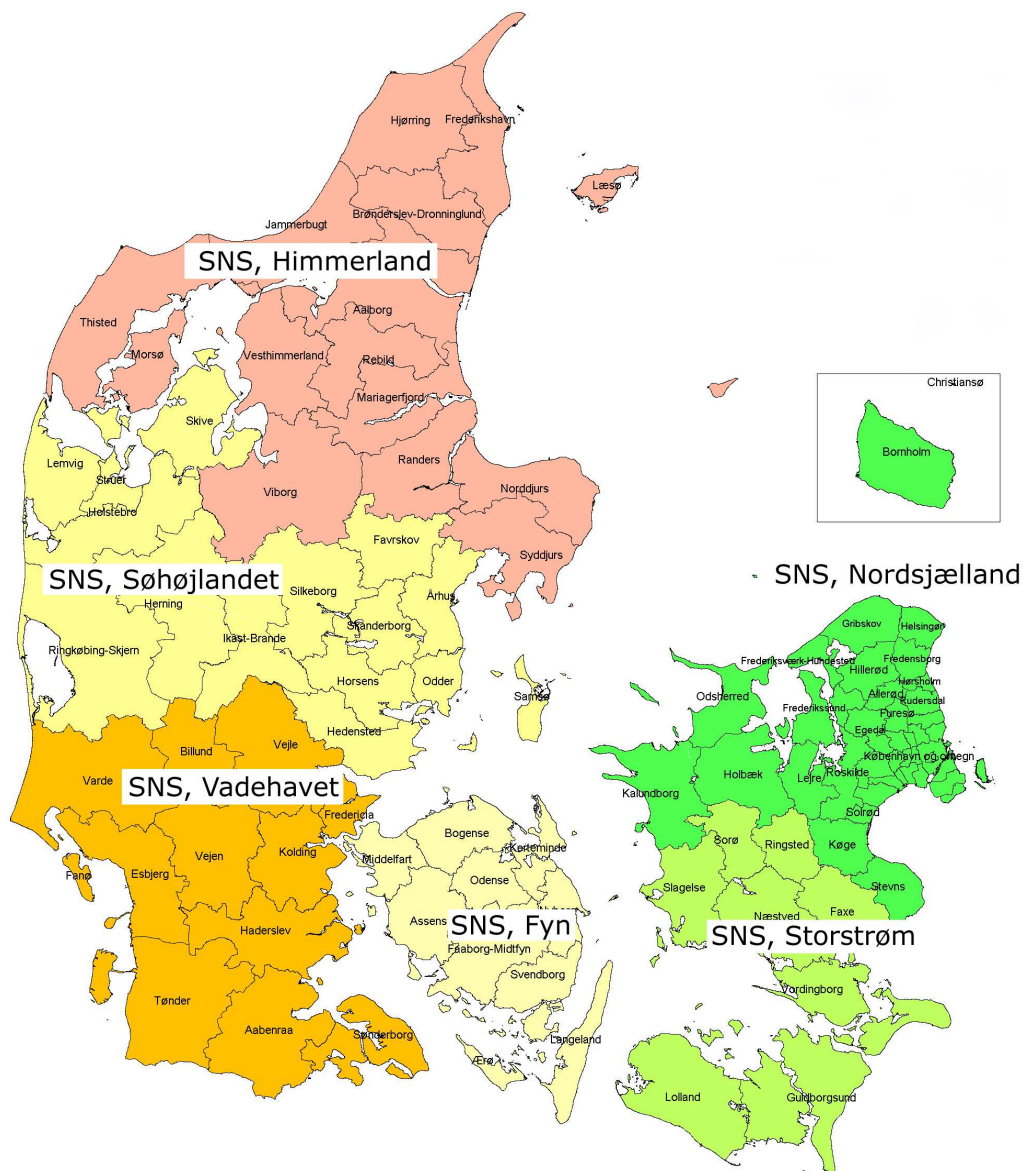
- Stævningsdrift, sats a 10.000 kr./ha	50.000 kr.
- Bevaring af 5 træer pr. ha a 1.000 kr./stk. (5 ha, alle træer med diameter > 50 cm)	25.000 kr.
- Særlig indsats: Genskabelse af naturlig vandstand	15.000 kr.

I alt **90.000 kr.**



Vesterskov, Østjylland. Foto: Bert Wiklund

Bilag 6: Skov- og Naturstyrelsens lokale tilskudsenheder



Skov- og Naturstyrelsen, Himmerland
Moskovgård, Møldrupsvej 26
9520 Skørping
Tlf. 98 39 10 14
E-mail: himmerland@sns.dk

Skov- og Naturstyrelsen, Søhøjlandet
Vejlbo, Vejlsøvej 12
8600 Silkeborg
Tlf. 86 82 08 44
E-mail: søhøjlandet@sns.dk

Skov- og Naturstyrelsen, Vadehavet
Stensbækvej 29
6510 Gram
Tlf. 74 82 61 05
E-mail: vadehavet@sns.dk

Skov- og Naturstyrelsen, Fyn
Sollerupgård, Sollerupvej 22, Korinth
5600 Fåborg
Tlf. 62 65 17 77
E-mail: Fyn@sns.dk

Skov- og Naturstyrelsen, Storstrøm
Egehus, Hannenovvej 22, Tingsted
4800 Nykøbing F.
Tlf. 54 43 90 13
E-mail: storstrøm@sns.dk

Skov- og Naturstyrelsen, Nordsjælland
Ostrupgård, Gillelejevej 2B
3230 Græsted,
Tlf. 48 46 56 00
E-mail: nordsjælland@sns.dk

Spørgsmål rettes til Skov- og Naturstyrelsens lokale tilskudsenhed.