



Ministeriet for Fødevarer,
Landbrug og Fiskeri
Landbrugsstyrelsen

Sådan tegner du ikke- produktive elementer

Brugerguide til Internet Markkort 2024

December 2023

Sådan tegner du ikke-produktive elementer
- Brugerguide til Internet Markkort 2024

Denne guide er udarbejdet af
Landbrugsstyrelsen i 2023

Ministeriet for Fødevarer, Landbrug og Fiskeri
Landbrugsstyrelsen
Nyropsgade 30
1780 København V
Tlf.: 33 95 80 00
E-mail: mail@lbst.dk
www.lbst.dk

ISBN 978-87-7120-026-3

Indhold

1.	Oversigt over ikke-produktive elementer	4
2.	Sådan tegner du småbiotoper	5
2.1	Småbiotoper tegner du ovenpå din hovedmark	5
3.	Sådan tegner du din markbræmme	8
3.1	Du skal angive markbræmmens afgrødekode i Internet Markkort	8
3.2	Tegneredskaber du kan bruge til at tegne din markbræmme	8
3.2.1	Sådan opretter du en ny mark som markbræmme	8
3.2.2	Sådan bruger du en eksisterende mark som markbræmme	9
3.2.3	Sådan gør du, hvis du har tegnet markbræmmen for bred eller for smal	9
4.	Sådan får du oprettet et markkrat	11
5.	Sådan får du øvrige ikke-produktive arealer ind i fællesskemaet.	12
5.1.1	Sådan gør du, hvis der er fejl i et af korttemaerne	12
5.1.2	Sådan ser du overlap mellem dine marker og korttemaerne	12

1. Oversigt over ikke-produktive elementer

I TABEL 1.1 kan du se, hvilke arealer du kan bruge som ikke-produktive elementer og hvordan du får arealerne med over i fællesskemaet.

TABEL 1.1. Tabellen viser en oversigt over arealer, du kan bruge som ikke-produktive elementer i visse tilfælde

Type	Areal hentes fra
Småbiotop	Småbiotoper tegnet efter beskrivelsen i afsnit 2 "Sådan tegner du småbiotoper"
Brak	Marker anmeldt med afgrødekoder, som kan bruges som brak.
Markbræmme	Marker anmeldt med afgrødekoder, som kan bruges som markbræmmer. Læs mere i afsnit 3 "Sådan tegner du din markbræmme"
GLM søer	Det areal, hvor din mark overlapper med korttemaet "GLM søer 20xx"
GLM fortidsminder	Det areal, hvor din mark overlapper med korttemaet "GLM fortidsminder 20xx"
Markkrat	Det areal, hvor din mark overlapper med korttemaet "Markkrat 20xx"
3-metersbræmme	Det areal, hvor din mark overlapper med korttemaet "3m Bræmmer 20xx"

Hvordan og hvornår du kan bruge de ikke-produktive elementer er beskrevet i de relevante vejledninger.

Du kan læse mere om, hvordan du tegner arealerne i følgende afsnit:

- Afsnit 2 "Sådan tegner du småbiotoper"
- Afsnit 3 "Sådan tegner du din markbræmme"
- Afsnit 0 "Sådan får du oprettet et markkrat"
- Afsnit 4 "Sådan får du øvrige ikke-produktive arealer ind i fællesskemaet." – relevant for GLM søer, GLM fortidsminder, Markkrat og 3-metersbræmmer

Brak beskrives ikke yderligere i denne guide, da du skal tegne disse arealer som en separat mark uden specifikke krav ud over korrekt valg af afgrødekode.

Du kan læse mere om at tegne marker i brugerguiden "Sådan tegner du marker og får rettet markblokke og tilhørende korttemaer".

Du finder brugerguiden her:

["Sådan tegner du marker og får rettet markblokke og tilhørende korttemaer"](#)

Reglerne for de enkelte arealtyper kan du finde i de relevante vejledninger.

2. Sådan tegner du småbiotoper

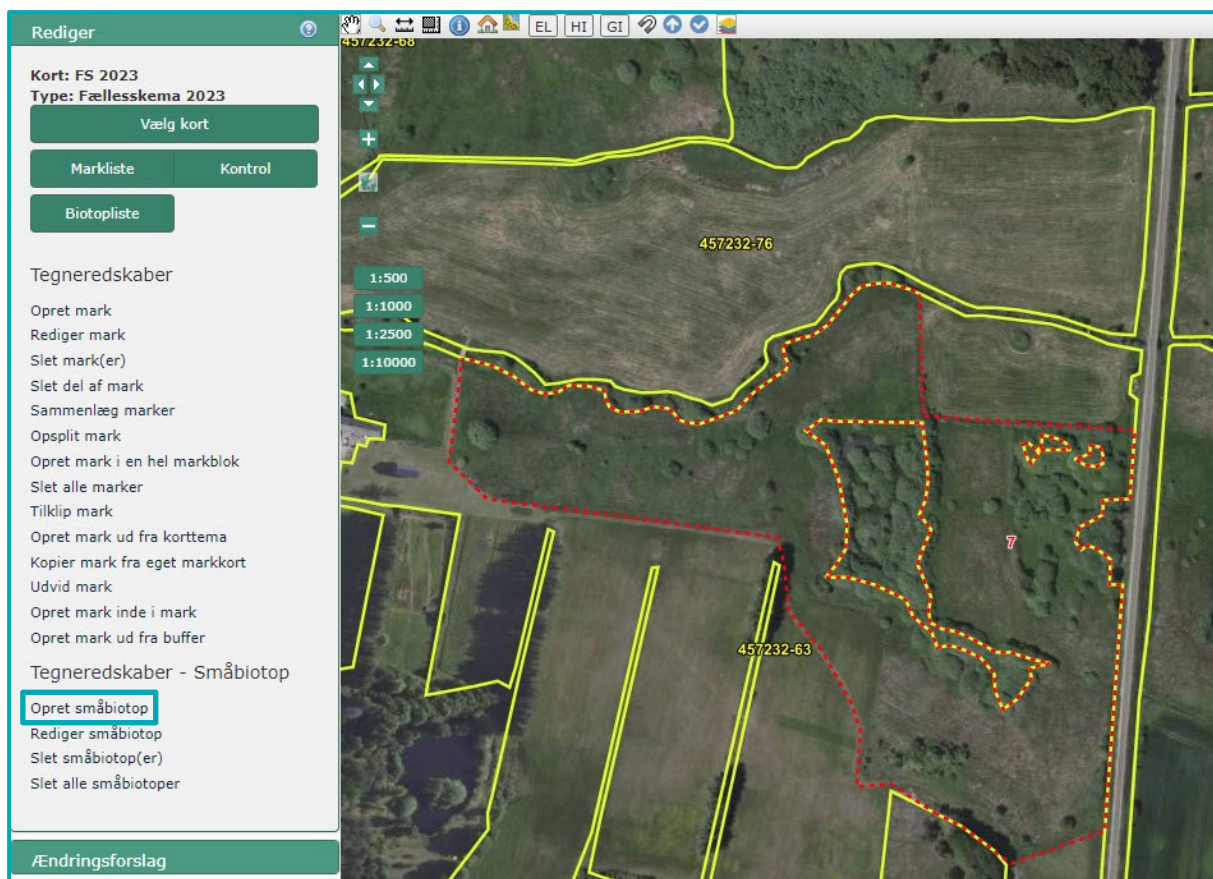
2.1 Småbiotoper tegner du ovenpå din hovedmark

I dette kapitel beskriver vi, hvordan du tegner småbiotoper. Det gælder uanset om småbiotopen skal bruges til opfyldelse af GLM 8-kravet, bio-ordningen biodiversitet & bæredygtighed eller til grundbetaling.

Du skal tegne småbiotoper ovenpå marker i dit markkort, så de ikke krydser markgrænsen. Oprettede småbiotoper ses i korttemaet Egne biotoper (polygoner) og, når de er indsendt med et fællesskema markkort i korttemaet "Småbiotoper 20xx", i Internet Markkort.

I dit fællesskema markkort kan du oprette en ny småbiotop ved at bruge tegneredskabet "Opret småbiotop". Det finder du i fanen "Rediger" under "Tegneredskaber – Småbiotop".

Billede 2.1. Billedet viser, hvor du finder tegneredskabet "Opret småbiotop".



Når du har valgt tegneredskabet, skal du indtegne småbiotopens areal. Du dobbeltklikker for at afslutte din indtegnning. Herefter trykker du på "Næste".

Billede 2.2. Billedet viser, hvordan det ser ud, når du skal tegne din småbiotop.



Du kan nu se din indtegnning af småbiotopen som en rød polygon i IMK.

Herefter skal du give din småbiotop et nummer. To småbiotoper kan ikke have samme nummer.

Derudover skal du vælge hvad småbiotopen skal bruges til. Her kan du vælge mellem disse tre:

- 4 % ikke-produktive arealer (GLM 8)
- Biodiversitet og bæredygtighed
- Grundbetaling

Du kan læse om reglerne for disse tre i de respektive vejledninger.

Når du har valgt hvad småbiotopen skal bruges til, trykker du "Gem".

Billede 2.3. Billedet viser, hvor du skal skrive nummeret på småbiotopen og vælge, hvad den skal bruges til.



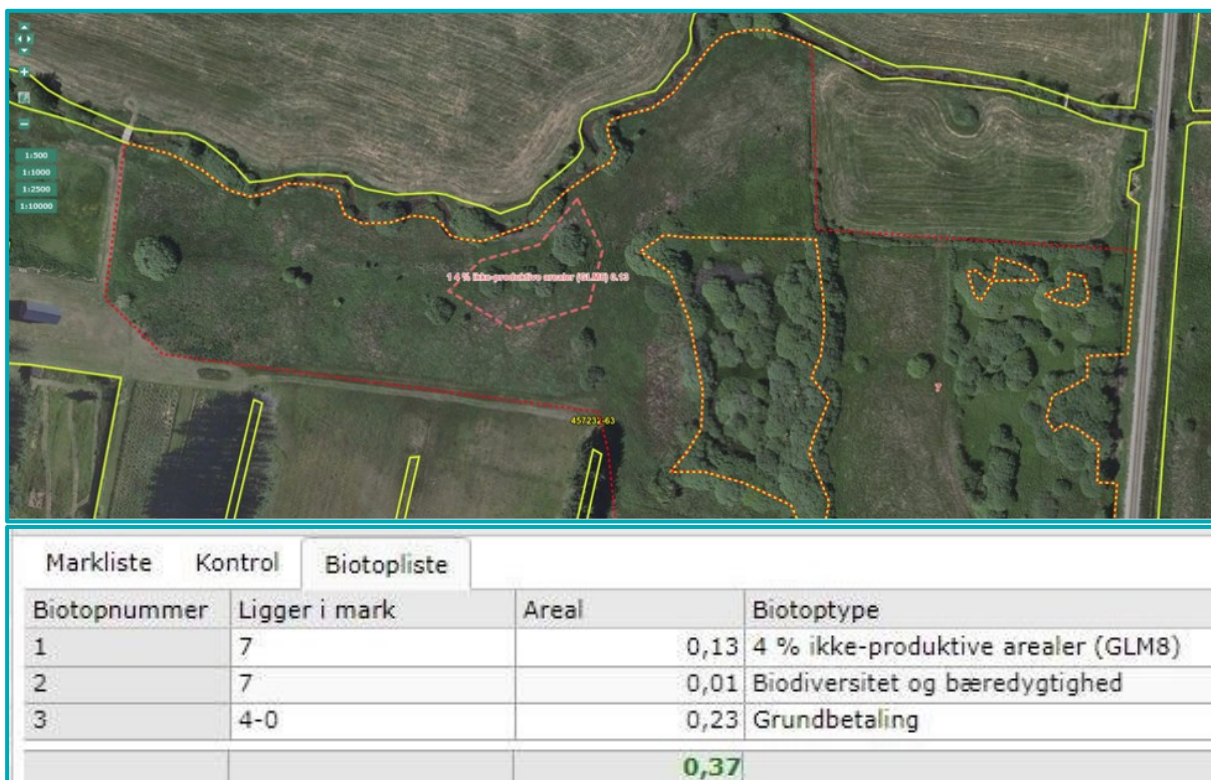
Billede 2.4. Billedet viser, hvor du skal trykke "Gem", når du er færdig.



Du kan finde den eller de småbiotoper du har tegnet ind, i biotoplister, som du åbner ved at trykke på "Biotopliste" øverst i fanen "Rediger". Listen åbner nederst i kortet.

I listen kan du også se det samlede areal med småbiotoper og hvilken småbiotop-type du har valgt.

Billede 2.5. Billedet viser, hvordan din småbiotop og biotoplister ser ud, når du har trykket "Gem".



3. Sådan tegner du din markbræmme

3.1 Du skal angive markbræmmens afgrødekode i Internet Markkort

Markbræmmer skal du tegne på samme måde, som dine andre marker. Du skal dog allerede i Internet Markkort give marken en af afgrødekoderne for markbræmmer.

Der er bestemte krav til hvordan du tegner markbræmmen, da:

- Markbræmmen skal være mellem 1 - 20 meter bred
- Markbræmmen skal være tegnet, så markbræmmens længste side ligger op ad en mark i omdrift. Det betyder, at du skal tegne markbræmmen, så den hænger sammen med omdriftsmarken.

3.2 Tegneredskaber du kan bruge til at tegne din markbræmme

Gå til det sted, hvor du vil oprette din markbræmme. Brug et af tegneredskaberne som er beskrevet her til at tegne markbræmmen i Internet Markkort.

Billede 3.1. Billedet viser, hvor du finder du de relevante tegneredskaber i Internet Markkort.



Tegneredskabet "Opret mark"

Bruges hvis du vil oprette markbræmmen et sted, hvor du ikke allerede har marker i dit markkort. Se beskrivelse i afsnit 3.2.1.

Tegneredskabet "Rediger mark"

Bruges hvis du vil anmelde en eksisterende mark som markbræmme. Se beskrivelse i afsnit 3.2.2.

Tegneredskabet "Opsplit mark"

Bruges hvis du vil oprette en mark der ligger i kanten af en af dine eksisterende marker.

[Du kan se hvordan i denne film.](#)

Tegneredskabet "Opret mark inde i mark"

Bruges hvis du vil oprette en markbræmme inde i en af dine eksisterende marker. Tegneredskabet er ikke vist i denne guide.

Tegneredskabet "Opret mark ud fra buffer"

Bruges, hvis du vil oprette en mark ud fra en linje, og selv bestemme markens bredde.

[Du kan se hvordan i denne film.](#)

Du kan se korte videoer af de fleste tegneredskaber, på vores hjemmeside. Hvis du trykker på spørgsmålstegnet, i fanen "Rediger" i Internet Markkort, kan du finde en genvej til videoerne.

3.2.1 Sådan opretter du en ny mark som markbræmme

Du opretter en ny mark som markbræmme ved at bruge tegneredskabet "Opret mark".

Tegn marken, giv den marknummer og vælg en af afgrødekoderne for markbræmmer, skriv "bræ" for nemt at finde dem i listen over afgrødekoder.

Billede 3.2. Billedet viser, hvordan du vælger den rigtige afgrødekode på din markbræmme.



3.2.2 Sådan bruger du en eksisterende mark som markbræmme

Vil du bruge en mark du allerede har tegnet som markbræmme, skal du bruge tegneredskabet "Rediger mark".

Gå herefter gennem guiden for "Rediger mark" i Internet Markkort på den mark du allerede har tegnet. Husk at vælge en af markbræmme afgrødekodeerne i Internet Markkort.

Billede 3.3. Billedet viser, hvordan du bruger en eksisterende mark som markbræmme.



3.2.3 Sådan gør du, hvis du har tegnet markbræmmen for bred eller for smal

Har du tegnet markbræmmen bredere end 20 meter eller smallere end 1 meter, vil du få en blokerende fejl, da markbræmmen skal være mellem 1 – 20 meter. Du får samtidig en farvemarkering af, hvor på marken den er for bred eller for smal.

Fejlmeddelelsen kan f.eks. lyde:

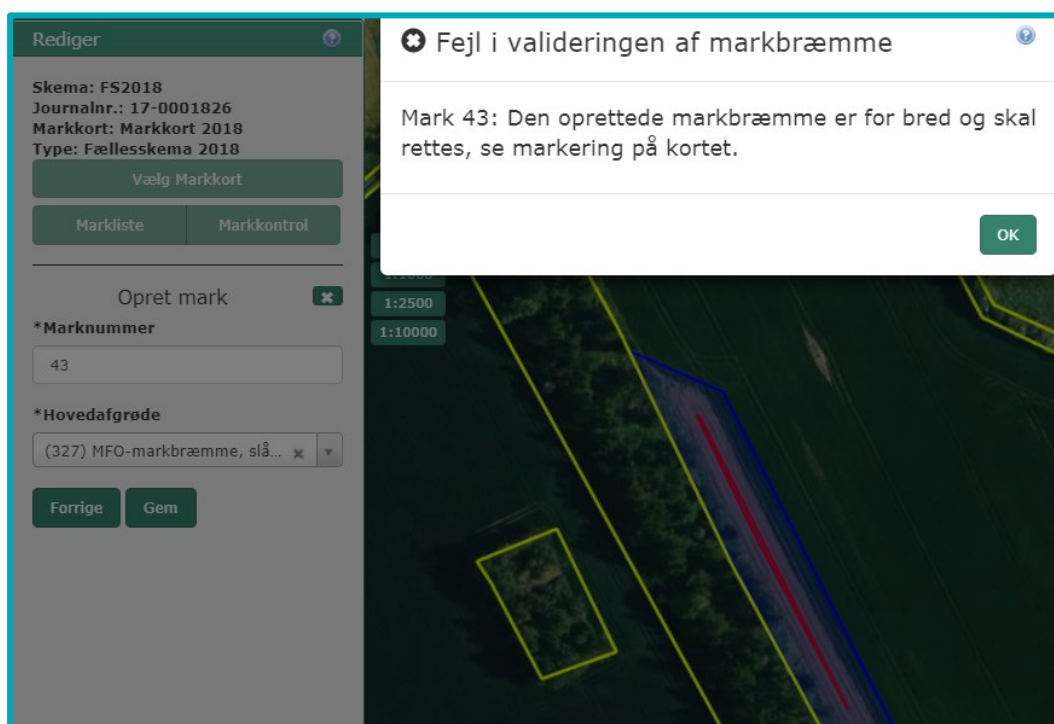
- Den oprettede markbræmme er for bred og skal rettes, se markering på kortet.
- Markbræmmen er ikke bred nok i hele sin udstrækning og kan ikke oprettes.

Får du en af disse fejl, så gør følgende:

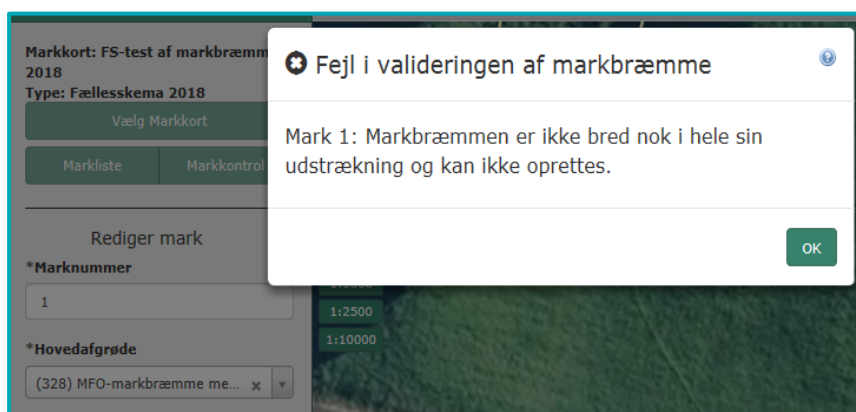
1. Klik "OK" til fejlmeddelelsen
2. Du kommer nu tilbage til "Opret mark". Her trykker du på "Forrige", så du kan komme tilbage og redigere din mark.
3. Redigér nu marken ved at flytte de sorte punkter.
4. Når du er færdig med at tilrette marken, klik på "Næste" og indtast igen en af afgrødekoderne for markbræmmer.

Billede 3.4 – Billede 3.7 viser, hvordan dette vil se ud i Internet Markkort.

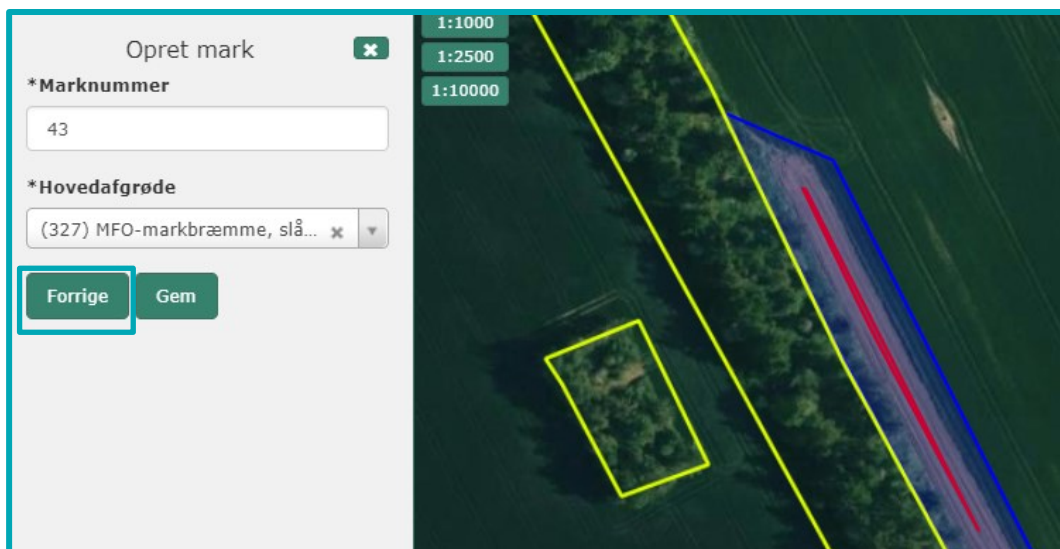
Billede 3.4. Billedet viser, hvordan fejlmeddelelsen ser ud, hvis du har tegnet markbræmmen for bred.



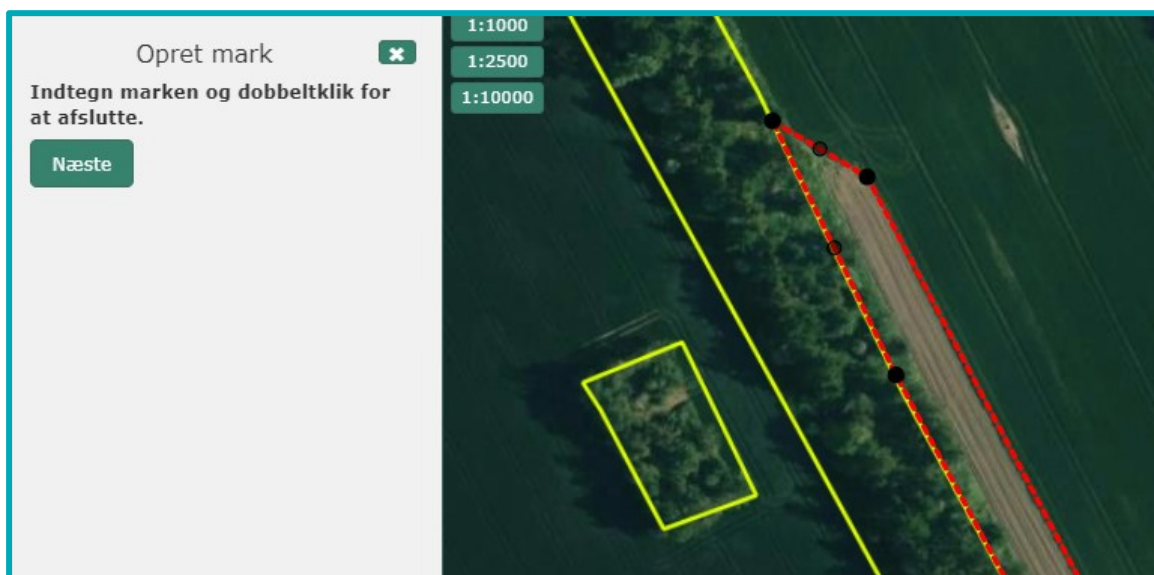
Billede 3.5. Billedet viser, hvordan fejlmeddelelsen ser ud, hvis du har tegnet markbræmmen for smal.



Billede 3.6. Billedet viser, hvordan det ser ud, når du skal tilbage for at kunne redigere markbræmmen så den bliver smallere end 20 meter.



Billede 3.7. Billedet viser, hvordan det ser ud, når du skal redigere din markbræmme.



Sådan får du oprettet et markkrat

Hvis du vil have oprettet et markkrat i Internet Markkort skal du først tjekke om arealet overholder reglerne for markkrat. Disse regler kan du finde i Vejledning om grundbetaling og tilskudsberettigede arealer. I samme vejledning kan du også se, at du skal indsende et ændringsforslag om at få oprettet et markkrat i Internet Markkort, som du efterfølgende kan bruge til GLM 8.

For at få markkrattet med under GLM 8, skal du tegne din omdriftsmark henover markkrattet.

4. Sådan får du øvrige ikke-produktive arealer ind i fællesskemaet.

Hvis dine marker indeholder arealer med GLM søer, GLM fortidsminder, Markkrat og 3-metersbræmmer hentes arealerne ind i dit fællesskema sammen med dine marker, du skal derfor sørge for at tegne dine marker henover arealer der overlappes af disse korttemaer.

4.1.1 Sådan gør du, hvis der er fejl i et af korttemaerne

Hvis der er fejl i registreringen af GLM søer, GLM fortidsminder eller Markkrat, så skal du sende et ændringsforslag til markblokkene. Du kan læse mere om, hvordan du gør det i brugerguiden "Sådan tegner du marker og får rettet markblokke og tilhørende korttemaer"

Her finder du brugerguiden "[Sådan tegner du marker og får rettet markblokke og tilhørende korttemaer](#)".

Det er ikke muligt at sende ændringsforslag til 3-metersbræmmer. Korttemaet opdateres en gang årligt på baggrund af de ændringer, som kommunerne har foretaget.

4.1.2 Sådan ser du overlap mellem dine marker og korttemaerne

Vil du gerne se, hvor meget din mark overlapper med GLM søer, GLM fortidsminder, Markkrat eller 3-metersbræmmer, så skal du finde marklisten i Internet Markkort. Det gør du på denne måde:

- Gå i fanen "Rediger"
- Klik på knappen "Markliste"

Billede 4.1. Billedet viser, hvordan knappen "Markliste" i fanen "Rediger" ser ud



- Ud for hver mark får du vist marknummer, areal, markblokknummer, afgrødekode (hvis du har udfyldt den i IMK), ID90 som dine marker ligger i, samt fradrag, GLM og 3m bræmmer, hvis nogle af dine marker overlapper med disse korttemaer.
- Det samlede areal til de forskellige ordninger og opfyldelse af eventuelle krav beregnes i fællesskemaet.

Billede 4.2. Billedet viser, hvordan marklisten ser ud.

Markliste	Kontrol	Biotopliste	Kolonner: Fold Ind/Ud Opdater Eksportér					
Mark	Areal	Markblokknummer	Afgrødekode	ID90 18000061	Fradrag grundbetaling 2023	GLM Fortidsminder 2023	GLM Søer 2023	3m bræmmer
1-0	17,54	455233-57			17,54			
1-1	14,25	455233-57	(1) Vårbyg		14,25			
2-0	8,60	455233-57	(2) Vårhvede		8,60			
11	121,89				121,89	0,14	0,06	0,01



Landbrugsstyrelsen
Nyropsgade 30
1780 København V

www.lbst.dk