

**Plantedirektoratet**



# **Statistik**

## **2003**

# **Plantedirektoratets Statistik 2003**

## **Indholdsfortegnelse:**

- 1. Frø og sædekorn**
- 2. Foder- og gødningsstoffer**
- 3. Planter og plantesundhed**
- 4. Miljø**
- 5. EU-landbrugsordninger**
- 6. Økologi**
- 7. Plantedirektoratets bekendtgørelser i 2003**
- 8. Personaleoversigt**

# 1. Frø og sædekorn

**Tabel 1.1. Certificerede mængder af markfrø i perioden 1. juli 2002 - 30. juni 2003**

Amounts of certified agricultural seeds (other than cereal seeds) during the period 1 July 2002- 30 June 2003. (1) Pre-basic and basic seed; (2) Certified seed; (3) Total

Art	Certificeringskategori		
	Præ-basisfrø og basisfrø tons (1)	Certificeret frø tons (2)	I alt tons (3)
<b>Græsmarksbælgplanter</b>			
Rødkløver, <i>Trifolium pratense</i>	3	150	153
Hvidkløver, <i>Trifolium repens</i>	31	1.852	1.883
	1	0	1
Alsikekløver, <i>Trifolium hybridum</i>			
	1	0	1
Lucerne, <i>Medicago sativa</i>			
Humlesneglebælg, <i>Medicago lupulina</i>	0	50	50
Græsmarksbælgplanter i alt	36	2.052	2.088
<b>Græsser</b>			
Alm. rajgræs A, <i>Lolium perenne</i>	313	16.763	17.076
Alm. rajgræs B, <i>Lolium perenne</i>	314	15.554	15.868
Alm. rajgræs C, <i>Lolium perenne</i>	0	15	15
Italiensk rajgræs, <i>Lolium multiflorum</i>	32	4.022	4.054
Westerwoldisk rajgræs, <i>Lolium multiflorum</i> var. <i>Westerwoldicum</i>	62	175	237
Hybridrajgræs, <i>Lolium x boucheanum</i>	7	1.190	1.197
Timoté, <i>Phleum pratense</i>	13	462	475
Knoldrottehale, <i>Phleum bertolonii</i>	2	2	4
Hundegræs, <i>Dactylis glomerata</i>	59	3.199	3.258
Engsvingel, <i>Festuca pratensis</i>	36	1.498	1.534
Rød svingel, <i>Festuca rubra</i>	180	26.678	26.858
Stivbladet svingel, <i>Festuca lemanii</i>	5	2.004	2.009
Strandsvingel, <i>Festuca arundinacea</i>	114	2.618	2.732
Rajsvingel, X <i>Festulolium</i>	0	53	53
Fåresvingel, <i>Festuca ovina</i>	0	22	22
Alaskahejre, <i>Bromus sitchensis</i>	1	0	1
Alm. rapgræs, <i>Poa trivialis</i>	5	427	432
Engrapgræs, <i>Poa pratensis</i>	107	9.367	9.474
Krybhvene, <i>Agrostis stolonifera</i>	2	75	77
Græsser i alt	1.252	84.124	85.376
<b>Bælgsæd</b>			
Markært, <i>Pisum sativum</i> convar. <i>speciosum</i>	1.826	13.202	15.028
Hestebønne, <i>Vicia faba</i>	33	342	375
Smalbladet lupin <i>Lupinus angustifolius</i>	168	597	765
Bælgsæd i alt	2.027	14.141	16.168
<b>Rodfrugter</b>			
Foderbede, <i>Beta vulgaris</i> var. <i>rapacea</i>	1	90	91
Sukkerroe, <i>Beta vulgaris</i> var. <i>altissima</i>	3	1.112	1.115
Rodfrugter i alt	4	1.202	1.206

**Tabel 1.1** (fortsat)

Art	Certificeringskategori		
	Præ-basisfrø og basisfrø tons (1)	Certificeret frø tons (2)	I alt tons (3)
<b>Olie- og spindplanter</b>			
Vårraps, <i>Brassica napus</i>	0	78	78
Vinterraps, <i>Brassica napus</i>	4	1.010	1.014
Oliehør, <i>Linum usitatissimum</i>	0	46	46
Gul sennep, <i>Sinapis alba</i>	46	98	144
Olie- og spindplanter i alt	50	1.232	1.282
Forseglet i alt, <i>total</i>	3.969	102.751	106.120

**Tabel 1.2. Certificerede mængder af sædekorn i perioden 1. juli 2002 - 30. juni 2003**

*Cereal seeds certified during the period 1 July 2002 - 30 June 2003. (1) Pre-basic seed; (2) Basic seed; (3) Certified seed 1. generation; (4) Certified seed 2. generation; (5) Total*

Art/sort	Præ-basissæd tons (1)	Basissæd tons (2)	Certificeret sædekorn		I alt tons (5)
			1. gen. tons (3)	2. gen. tons (4)	
<b>Vinterhvede</b>					
Solist	56	164	578	12.956	13.754
Bill	0	153	357	12.113	12.623
Ritmo	0	102	2.197	7.624	9.923
Senat	55	204	275	8.184	8.718
Grommit	0	73	414	7.355	7.842
Kris	0	102	97	5.560	5.759
Stakado Abed	3	26	256	5.202	5.487
Hatrick	6	85	311	4.220	4.622
Boston	12	89	309	3.847	4.257
Deben	20	34	515	3.680	4.249
Wasmo	77	0	0	3.518	3.595
Baltimor	0	0	0	3.421	3.421
Biscay	0	168	1.962	790	2.920
Galicia Abed	5	26	445	1.967	2.443
Pentium	0	51	0	1.402	1.453
Skater	15	152	926	222	1.315
Travix	0	0	26	911	937
Hereward	0	0	0	664	664
Shamrock	0	0	0	428	428
Terra	2	0	26	374	402
Veronica	0	0	52	347	399
Symbol	135	0	0	236	371
Asketis	0	0	66	297	363
Classic	0	0	0	311	311
Flair	0	0	0	295	295
Cardos	0	0	52	211	263
Ina	0	24	0	226	250

**Tabel 1.2** (fortsat)

Art/sort	Præ-basissæd tons (1)	Basissæd tons (2)	Certificeret sædekorn		I alt tons (5)
			1. gen. tons (3)	2. gen. tons (4)	
Gefion	4	0	16	185	205
Pirat	0	0	0	203	203
Complet	0	0	24	177	201
Yacht	0	0	0	73	73
Ure	2	15	15	0	32
Korpral	0	0	0	25	25
Abba	22	0	0	0	22
Advis	22	0	0	0	22
Cortez	0	0	0	21	21
Vip	14	0	0	0	14
Skalmeje	12	0	0	0	12
Blixen	6	0	0	0	6
Statur	3	0	0	0	3
Tulsa	3	0	0	0	3
Agrestis	2	0	0	0	2
Patrel	1	0	0	0	1
Lexus	1	0	0	0	1
Penta	0	0	0	0	0
Sorter under afprøvning	2	0	0	0	2
Ikke indgået i sortblanding	480	1.468	8.919	87.045	97.912
Vinterhvede i alt	480	1.468	8.919	87.045	97.912
<b>Vinterbyg</b>					
Ludo	51	102	293	7.254	7.700
Vanessa	0	63	286	4.166	4.515
Carola	0	26	53	1.816	1.895
Platine	0	26	51	964	1.041
Menhir	0	0	0	620	620
Clara	0	77	77	456	610
Siberia	0	25	76	499	600
Louise	7	51	77	390	525
Jessica	26	26	0	346	398
Antonia	0	0	0	282	282
Nobilia	0	26	51	138	215
Reni	0	0	147	26	173
Cleopatra	0	0	0	160	160
Rafiki	3	26	51	80	160
Regina	0	0	0	119	119
Hanna	0	0	0	74	74
Parasol	0	26	16	0	42
Isolde	0	0	0	13	13
Relief	6	0	0	0	6
Chess	5	0	0	0	5
Escape	4	0	0	0	4
Abrusso	3	0	0	0	3
Diskant	3	0	0	0	3
Sorter under afprøvning	1	0	0	0	1
Ikke indgået i sortsblanding	109	474	1.178	17.403	19.164
Cleopatra	0	0	0	106	106
Ludo	0	0	0	106	106
Carola	0	0	0	106	106
Platine	0	0	0	51	51

**Tabel 1.2** (fortsat)

Art/sort	Præ-basissæd tons (1)	Basissæd tons (2)	Certificeret sædekorn		I alt tons (5)
			1. gen. tons (3)	2. gen. tons (4)	
Regina	0	0	0	51	51
Reni	0	0	0	51	51
Indgået i sortsblanding	0	0	0	471	471
Vinterbyg i alt	109	474	1.178	17.874	19.635
<b>Vinterrug</b>					
Hacada	0	102	1.089	0	1.191
Matador	18	60	739	0	817
Picasso	0	0	749	0	749
Dominator	0	0	266	0	266
Walet	0	25	118	0	143
Humbolt	0	0	89	0	89
Nikita	0	0	26	0	26
Avanti	0	0	24	0	24
Carotop	0	23	0	0	23
Caroass	0	22	0	0	22
Ikke indgået i sortsblanding	18	232	3.100	0	3.350
Picasso	0	0	1.090	0	1.090
Avanti	0	0	856	0	856
Hacada	0	0	215	0	215
Gamet	0	0	71	0	71
Matador	0	0	8	0	8
Indgået i sortsblanding	0	0	2.240	0	2.240
Vinterrug i alt	18	232	5.340	0	5.590
<b>Triticale</b>					
Lamberto	0	26	257	2.251	2.534
Tricolor	0	0	15	552	567
Trimaran	0	0	0	426	426
Lupus	0	0	0	409	409
Modus	0	0	0	277	277
Kortego	0	14	50	175	239
Algalo	0	12	17	0	29
California	1	0	0	0	1
Cyclus	1	0	0	0	1
Triticale i alt	2	52	339	4.090	4.483
Vintersæd i alt	609	2.226	15.776	109.009	127.620
<b>Vårbyg</b>					
Prestige	0	200	1.976	17.833	20.009
Barke	0	153	997	18.589	19.739
Cicero	29	153	374	14.950	15.506
Otira	55	174	153	6.176	6.558
Alliot	6	51	389	5.677	6.123
Landora	400	0	0	5.388	5.788
Lux	14	124	464	4.443	5.045
Hydrogen	7	200	474	3.689	4.370
Annabell	0	0	1.909	2.214	4.123
Helium	6	342	1.216	1.514	3.078
Scarlett	0	48	857	520	1.425

**Tabel 1.2** (fortsat)

Art/sort	Præ-basissæd tons (1)	Basissæd tons (2)	Certificeret sædekorn		I alt tons (5)
			1. gen. tons (3)	2. gen. tons (4)	
Neruda	0	35	570	819	1.424
Orthega	0	14	340	788	1.142
Odin	0	0	50	1.087	1.137
Pasadena	0	0	358	743	1.101
Fabel	54	26	51	323	454
Dialog	2	0	0	386	388
Simba	59	273	0	0	332
Jacinta	0	0	0	328	328
Cork	0	0	0	316	316
Sebastian	238	75	0	0	313
Astoria	0	56	0	206	262
Jersey	0	0	0	243	243
Meltan	0	0	26	201	227
Power	81	89	0	0	170
Danuta	0	40	0	89	129
Justina	2	83	26	5	116
Punto	0	0	51	52	103
Harriot	0	0	102	0	102
Brazil	0	0	50	36	86
Cellar	0	15	62	0	77
Charlotte	0	0	0	52	52
Alexandra	41	0	0	0	41
Adonis	0	0	37	0	37
Philadelphia	0	30	0	0	30
Braemar	0	26	0	0	26
Modena	0	0	5	21	26
Class	0	25	0	0	25
Optic	0	0	0	18	18
Beryllium	2	0	0	0	2
Prolog	2	0	0	0	2
Frontier	1	0	0	0	1
Sorter under afprøvning	24	0	0	0	24
Ikke indgået i sortsblending	1.023	2.232	10.537	86.706	100.498
Otira	0	0	0	1.113	1.113
Cicero	0	0	0	909	909
Punto	0	0	0	491	491
Prestige	0	0	0	486	486
Brazil	0	0	0	315	315
Danuta	0	0	0	251	251
Odin	0	0	0	251	251
Orthega	0	0	0	231	231
Neruda	0	0	0	217	217
Pasadena	0	0	0	217	217
Annabell	0	0	0	211	211
Lux	0	0	0	211	211
Jacinta	0	0	0	204	204
Alliot	0	0	0	162	162
Barke	0	0	0	147	147
Indgået i sortsblending	0	0	0	5.416	5.416
Vårbyg i alt	1.023	2.232	10.537	92.122	105.914

**Tabel 1.2** (fortsat)

Art/sort	Præ-basissæd tons (1)	Basissæd tons (2)	Certificeret sædekorn		I alt tons (5)
			1. gen. tons (3)	2. gen. tons (4)	
<b>Alm. havre</b>					
Revisor	0	20	172	1.790	1.982
Corrado	0	32	26	1.779	1.837
Markant	0	26	93	1.656	1.775
Freddy	0	25	152	801	978
Gunhild	0	15	5	231	251
Kontant	0	0	0	57	57
Rasputin	26	0	0	0	26
Alm. havre i alt	26	118	448	6.314	6.906
<b>Vårhvede</b>					
Vinjett	0	51	292	861	1.204
Leguan	0	0	100	638	738
Amaretto	0	12	57	0	69
Vårhvede i alt	0	63	449	1.499	2.011
Vårsæd i alt	1.049	2.413	11.434	99.935	114.831
Vinter- og vårsæd i alt	1.658	4.639	27.210	208.944	242.451

**Tabel 1.3. Erstatningspligtige partier af sædekorn certificeret i perioden 1. juli 2002 - 30. juni 2003**

*Cereal seed lots entitling to compensation certified during the period 1 July 2002 - 30 June 2003*

Kategori/firma	Partier i alt	I alt	Rh.	Erstatningspligtige partier				An- den sort
				Andre frø				
				Korn- arter	Andre arter	Flyve- havre	Mel- drøjer	
<b>Præ-basissæd</b>								
Dansk Landbrugs Grovvarerelskab, Kbh. V	16	1						1
DLG A.m.b.A., Odense C.	20	1		1				
Kolding Omegns Foderstof- og Gødningsfor- ening, Kolding	1	1						1
A/S Korn- og Foderstof Kompagniet, Hørning	2	0						
A/S Korn- og Foderstofkompagniet, Viby J.	3	0						
Landsforeningen den lokale andel, Fredericia	1	0						
Nielsen & Smith A/S, Glostrup	1	0						
Pajbjergfonden, Odder	13	1		1				
Sejlet Planteforædling I/S, Horsens	1	1						1
Partier i alt	58	5		2				3
<b>Basissæd</b>								
Dansk Landbrugs Grovvarerelskab, Kbh. V.	57	2		1	1			
DLG A.m.b.a., Odense C.	47	2						2



**Tabel 1.3** (fortsat)

Kategori/firma	Partier i alt	I alt	Rh.	Erstatningspligtige partier				An- den sort
				Andre frø				
				Sp.	Korn- arter	Andre arter	Flyve- havre	
Foderstofforeningen S.A.B., Skamby	1	0						
Gdr. Peer Hummeluhr, Skals	1	0						
Kolding Omegns Foderstof- og Gødningsfor- ening, Kolding	7	0						
A/S Korn- og Foderstof Kompagniet, Galten	20	2						2
A/S Korn- og Foderstof Kompagniet, Hørning	4	0						
A/S Korn- og Foderstof Kompagniet, Sjølund	3	0						
A/S Korn- og Foderstof Kompagniet, Viby J.	19	1						1
Landsforeningen den lokale andel, Fredericia	1	0						
Nielsen & Smith A/S, Glostrup	18	1	1					
Pajbjergfonden, Odder	6	0						
Sydvestjysk Andel, Gørding	10	3		2				1
Sydvestsjællands Andels Growwareforening A.m.b.A., Dalmose	5	2						2
Toft Planteformædling, Roslev	17	1	1					
ØA Fyn A/S, Karise	3	0						
Aarhusegnens Andel, Galten	6	1						1
<b>Partier i alt</b>	<b>225</b>	<b>15</b>	<b>2</b>	<b>3</b>	<b>1</b>			<b>9</b>
<b>Certificeret sædekorn 1. generation</b>								
Barritskov Gods, Barrit	2	0						
Bornholms Andels Foderstofforretning, Rønne	1	0						
Dansk Landbrugs Grovvarereselskab, Kbh. V.	359	9		5		1		3
DLF-Trifolium A/S, Roskilde	21	3	2	1		1		
DLG A.m.b.A., Odense C.	105	12						12
Brødr. Ewers A/S, Sønderborg	3	0						
Foderstofforeningen S.A.B., Skamby	18	1		1				
HEDEGAARD agro, Nørresundby	9	0						
Hornslyd Købmandsgaard A/S, Hornslyd	5	0						
Gdr. Peer Hummeluhr, Skals	1	0						
Hunsballe Frø A/S, Holstebro	3	0						
Kolding Omegns Foderstof- og Gødningsfor- ening, Kolding	12	0						
A/S Korn- og Foderstof Kompagniet, Galten	77	5					1	4
A/S Korn- og Foderstof Kompagniet, Hørning	12							
A/S Korn- og Foderstof Kompagniet, Nykø- bing Falster	3	0						
A/S Korn- og Foderstof Kompagniet, Sjølund	11	2						2
A/S Korn- og Foderstof Kompagniet, Viby J.	89	3						3
Landsforeningen den lokale andel, Fredericia	50	0						
Nielsen & Smith A/S, Glostrup	74	4			3			1
Pajbjergfonden, Odder	3	0						
Roskilde Andel amba, Gadstrup	3	1				1		
Sydvestjysk Andel, Gørding	44	2		2				
Sydvestsjællands Andels Growwareforening A.m.b.A., Dalmose	27	2			1		1	1
Toft Planteformædling, Roslev	6	0						
ØA Fyn A/S, Karise	5	2					2	
Østsjællands Andel, Karise	31	2		2				
Aarhusegnens Andel, Galten	93	0						
<b>Partier i alt</b>	<b>1067</b>	<b>48</b>	<b>2</b>	<b>11</b>	<b>4</b>	<b>3</b>	<b>4</b>	<b>26</b>

**Tabel 1.3** (fortsat)

Kategori/firma	Partier i alt	I alt	Rh.	Sp.	Erstatningspligtige partier			An- den sort
					Andre frø			
					Korn- arter	Andre arter	Flyve- havre	Mel- drøjer
<b>Certificeret sædekorn 2. generation</b>								
Aller Mølle A/S, Christiansfeld	44	1				1		
Bornholms Andels Foderstofforretning, Rønne	91	5	1	1		3		
Dansk Landbrugs Grovareselskab, Kbh. V.	3235	37	2	4	17	11		3
DLG A.m.b.A., Odense C.	483	20		7	5	5	1	2
Brødr. Ewers A/S, Sønderborg	77	5		3	2			
Foderstofforeningen S.A.B., Skamby	224	0						
H.C. Handelscenter Venslev A/S, Skibby	41	2			2			
HEDEGAARD agro, Nørresundby	366	8		2	1		1	4
Hornsylde Købmandsgaard A/S, Hornslyd	303	8	1	1	4		1	1
Gdr. Peer Hummeluhr, Skals	1	0						
Kolding Omegns Foderstof- og Gødningsfor- ening, Kolding	274	13		2	3	1		7
A/S Korn- og Foderstof Kompagniet, Galten	367	0						
A/S Korn- og Foderstof Kompagniet, Hørning	105	0						
A/S Korn- og Foderstof Kompagniet, Nykø- bing Falster	143	2		2				
A/S Korn- og Foderstof Kompagniet, Sjølund	345	0						
A/S Korn- og Foderstof Kompagniet, Viby J.	153	2		2				
Midtjysk Såsæd ApS, Herning	20	1			1			
Møllerup Mølle A/S, Nykøbing Mors	125	27	10	2	13	6		
J.B. Møller ApS, Løgumkloster	12	0						
Nielsen & Smith A/S, Glostrup	252	9	4		3	1		1
Nordjysk Andel, Vrå	262	17		6	5	5		1
Pajbjergfonden, Odder	1	0						
Plantedirektoratet, Lyngby	3	0						
Carl Rasmussen & Hempler A/S, Søndersø	39	2			2			
Holger Rasmussen I/S, Haderslev	7	0						
Roskilde Andel amba, Gadstrup	102	0						
Sydvestjysk Andel, Gørding	427	15		5	4	8		
Sydvestsjælland Andels Grovareforening A.m.b.A., Dalmore	255	13	5		3	8		
A/S Harald Thomsen, Tårs	20	5	5					
Vildbjerg Mølle A/S, Vildbjerg	83	1			1			
ØA Fyn A/S, Karise	123	9	1	1	7			1
Østsjælland Andel, Karise	312	11		10	1			
Aarhusegnens Andel, Galten	546	13	1	3	2	4		3
<b>Partier i alt</b>	<b>8841</b>	<b>226</b>	<b>30</b>	<b>51</b>	<b>76</b>	<b>53</b>	<b>3</b>	<b>23</b>

**Tabel 1.4. Besigtigede og godkendte sædekornsarealer i 2003**

Areas of cereal seeds inspected and approved in 2003. (1) Total areas inspected; Areas approved of (2) pre-basic seed; (3) basic seed; (4) certified seed 1st generation; (5) certified seed 2nd generation and (6) total

Art/sort	Besigtiget areal	Præ-basissæd	Basissæd	Certificeret sædekorn		I alt
	ha (1)			1. gen. (4)	2. gen (5)	
<b>Vinterhvede</b> <i>Winter wheat</i>						
Solist	3.071	14	219	682	2.088	3.003
Senat	2.204	26	259	1.037	817	2.139
Deben	2.307	0	124	191	1.744	2.059
Grommit	2.060	0	26	270	1.596	1.892
Hattrick	1.585	0	37	219	1.284	1.540
Galicia Abed	1.501	19	12	54	1.378	1.463
Ritmo	1.409	0	13	463	857	1.333
Bill	1.456	0	19	592	654	1.265
Skater	843	0	88	237	516	841
Boston	886	0	66	389	366	821
Kris	853	0	0	501	316	817
Biscay	801	0	27	721	32	780
Wasmo	736	105	31	14	549	699
Stakado Abed	570	7	0	19	544	570
Symbol	578	532	0	0	0	532
Robigus	406	0	37	76	243	356
Baltimor	354	0	6	41	288	335
Veronica	331	0	0	33	265	298
Complet	189	0	0	17	166	183
Hereward	177	0	4	14	159	177
Pentium	172	0	0	172	0	172
Cardos	170	0	27	0	143	170
Asketis	193	0	0	0	168	168
Ina	140	0	20	92	23	135
Travix	133	0	5	56	72	133
Abba	102	102	0	0	0	102
Shamrock	97	0	0	14	78	92
Gefion	87	0	20	0	54	74
Skalmeje	66	66	0	0	0	66
Vip	73	17	42	0	0	59
Advis	111	57	0	0	0	57
Smugglar	52	52	0	0	0	52
Tommi	46	0	23	23	0	46
Elvis	44	0	27	17	0	44
Ure	35	13	0	22	0	35
Opus	34	21	0	13	0	34
Flair	31	0	0	10	21	31
Korund	29	0	0	0	0	0
Pirat	48	0	29	0	28	57
Blixen	24	24	0	0	0	24
Statur	21	21	0	0	0	21
Perfactor	16	14	0	0	0	14
Globus	12	12	0	0	0	12
Exquisit	12	0	0	0	12	12
Agrestis	10	10	0	0	0	10
Terra	10	0	10	0	0	10
Patrel	8	8	0	0	0	8
Lexus	8	8	0	0	0	8
Tulsa	8	8	0	0	0	8
Sorter under afprøvning	47	47	0	0	0	47
<b>Vinterhvede i alt</b>	<b>24.156</b>	<b>1.183</b>	<b>1.171</b>	<b>5.989</b>	<b>14.461</b>	<b>22.804</b>

**Tabel 1.4** (fortsat)

Art/sort	Besigtiget areal ha (1)	Præ- basissæd (2)	Basissæd (3)	Certificeret sædekorn		
				1. gen. (4)	2. gen (5)	I alt (6)
<b>Vinterbyg</b> <i>Winter barley</i>						
Ludo	1.721	2	189	277	1.182	1.650
Vanessa	1.182	0	0	83	1.008	1.091
Clara	788	0	13	329	343	685
Carola	357	0	21	128	202	351
Rafiki	274	3	21	77	154	255
Siberia	232	0	12	80	140	232
Mombasa	213	0	47	126	40	213
Parasol	223	0	26	36	127	189
Louise	186	14	45	38	89	186
Platine	178	0	0	146	32	178
Cleopatra	157	0	0	0	157	157
Passion	135	0	0	110	18	128
Nobilia	154	0	30	6	80	116
Jessica	42	7	35	0	0	42
Effect	41	0	11	30	0	41
Chess	38	38	0	0	0	38
Menhir	47	0	0	16	21	37
Relief	32	32	0	0	0	32
Reni	38	0	0	28	0	28
Abrusso	24	24	0	0	0	24
Diskant	19	19	0	0	0	19
Escape	17	17	0	0	0	17
Antonia	15	0	0	0	15	15
Franzi	6	6	0	0	0	6
Himalaya	2	2	0	0	0	2
Sorter under afprøvning	27	25	0	0	0	25
<b>Vinterbyg i alt</b>	<b>6.148</b>	<b>189</b>	<b>450</b>	<b>1.510</b>	<b>3.608</b>	<b>5.757</b>
<b>Vinterrug</b> <i>Winter rye</i>						
Matador	520	0	152	366	0	518
Picasso	487	0	0	487	0	487
Hacada	300	0	59	241	0	300
Caraoss	165	0	0	165	0	165
Carotop	156	0	0	137	0	137
Avanti	63	0	0	46	0	46
Recrut	30	0	30	0	0	30
<b>Vinterrug i alt</b>	<b>1.721</b>	<b>0</b>	<b>241</b>	<b>1.442</b>	<b>0</b>	<b>1.683</b>
<b>Triticale</b> <i>Triticale</i>						
Lamberto	1114	0	63	101	880	1.044
Kortego	154	0	7	52	94	153
Tricolor	128	0	0	0	128	128
Algalo	108	0	9	62	37	108
Valentino	17	17	0	0	0	17
California	5	5	0	0	0	5
<b>Triticale i alt</b>	<b>1.526</b>	<b>22</b>	<b>79</b>	<b>215</b>	<b>1.139</b>	<b>1.455</b>
<b>Vintersæd i alt</b>	<b>33.551</b>	<b>1.394</b>	<b>1.941</b>	<b>9.156</b>	<b>19.208</b>	<b>31.699</b>
<b>Vårbyg</b> <i>Spring barley</i>						
Barke	5.717	0	0	639	4.835	5.474
Prestige	5.323	0	34	804	4.323	5.161
Cicero	2.599	23	58	733	1.591	2.405
Alliot	2.268	0	35	149	1.988	2.172

**Tabel 1.4** (fortsat)

Art/sort	Besigtiget areal ha (1)	Præ- basissæd (2)	Basissæd (3)	Certificeret sædekorn		
				1. gen. (4)	2. gen (5)	I alt (6)
Hydrogen	2.063	5	24	299	1.684	2.012
Sebastian	1.710	3	1.272	363	33	1.671
Simba	1.680	18	121	1.505	0	1.644
Landora	1.764	1.221	55	25	244	1.545
Helium	1.278	0	28	123	1.058	1.209
Otira	1.032	1	150	216	571	938
Power	995	19	357	557	0	933
Lux	509	0	76	391	42	509
Cellar	494	0	0	237	242	479
Astoria	363	0	7	356	0	363
Neruda	449	0	16	143	164	323
Brazil	328	9	0	25	288	322
Scarlett	277	0	26	251	0	277
Class	254	0	51	197	0	248
Punto	250	0	0	0	235	235
Fabel	245	19	31	18	160	228
Cruiser	167	0	22	37	108	167
Orthega	159	0	0	93	66	159
Alexandra	160	26	132	0	0	158
Annabell	145	0	0	145	0	145
Justina	130	4	0	90	29	123
Braemar	125	0	0	117	0	117
Philadelphia	32	0	0	32	0	32
Global	21	0	21	0	0	21
Modena	19	0	0	0	15	15
Dialog	15	0	0	0	0	0
Meltan	13	0	15	0	13	28
Beryllium	9	9	0	0	0	9
Felicitas	9	9	0	0	0	9
Frontier	1	1	0	0	0	1
Proces	1	1	0	0	0	1
Sorter under afprøvning	97	97	0	0	0	97
<b>Vårbyg i alt</b>	<b>30.701</b>	<b>1.465</b>	<b>2.531</b>	<b>7.545</b>	<b>17.689</b>	<b>29.230</b>
<b>Alm. havre Oat</b>						
Revisor	824	0	0	111	649	760
Markant	659	0	40	112	444	596
Freddy	550	0	0	124	360	484
Corrado	269	0	0	194	64	258
Rasputin	97	59	0	0	0	59
Gunhild	30	0	15	0	15	30
Ranch	4	0	0	4	0	4
<b>Alm. havre i alt</b>	<b>2.433</b>	<b>59</b>	<b>55</b>	<b>545</b>	<b>1.532</b>	<b>2.191</b>
<b>Vårhvede Spring wheat</b>						
Vinjett	455	0	5	55	336	396
Amaretto	302	0	7	56	239	302
Eminent	6	0	0	6	0	6
<b>Vårhvede i alt</b>	<b>763</b>	<b>0</b>	<b>12</b>	<b>117</b>	<b>575</b>	<b>704</b>
<b>Vårsæd i alt</b>	<b>33.897</b>	<b>1.524</b>	<b>2.598</b>	<b>8.207</b>	<b>19.796</b>	<b>32.125</b>
<b>Sædekorn i alt</b>	<b>67.448</b>	<b>2.918</b>	<b>4.539</b>	<b>17.363</b>	<b>39.004</b>	<b>63.824</b>

**Tabel 1.5. Besigtigede markfrøarealer i 2003**

Areas of agricultural seeds (other than cereal seeds) inspected in 2003. (1) Areas for harvest of pre-basic and basic seed; (2) Certified seed; (3) Total

Art	Certificeringskategori		I alt ha (3)
	Præ-basisfrø og basisfrø (1)	Certificeret frø (2)	
<b>Græsmarksbælgplanter</b>			
Rødkløver, <i>Trifolium pratense</i>	6	471	477
Hvidkløver, <i>Trifolium repens</i>	83	3.660	3.743
Humlesneglebælg, <i>Medicago lupulina</i>	0	50	50
Lucerne, <i>Medicago sativa</i>	6	0	6
Græsmarksbælgplanter i alt	95	4.181	4.276
<b>Græsser</b>			
Almindelig rajgræs, <i>Lolium perenne</i>	727	34.535	35.262
Italiensk rajgræs, <i>Lolium multiflorum</i>	81	2.125	2.206
Westerwoldisk rajgræs, <i>Lolium multiflorum</i> var. <i>westerwoldicum</i>	45	0	45
Hybridrajgræs, <i>Lolium x boucheanum</i>	52	621	673
Timoté, <i>Phleum pratense</i>	15	856	871
Knoldrottehale, <i>Phleum bertolonii</i>	0	10	10
Hundegræs, <i>Dactylis glomerata</i>	123	3.689	3.812
Engsvingel, <i>Festuca pratensis</i>	55	872	927
Rød svingel, <i>Festuca rubra</i>	931	20.559	21.490
Stivbladet svingel, <i>Festuca lemanii</i>	51	611	662
Fåresvingel, <i>Festuca ovina</i>	1	0	1
Strandsvingel, <i>Festuca arundinacea</i>	397	2.474	2.871
Rajsvingel, X <i>Festulolium</i>	0	77	77
Almindelig rapgræs, <i>Poa trivialis</i>	25	239	263
Engrapgræs, <i>Poa pratensis</i>	275	9.830	10.106
Almindelig hvene, <i>Agrostis capillaris</i>	15	81	96
Krybhvene, <i>Agrostis stolonifera</i>	6	67	73
Græsser i alt	2.799	76.646	79.445
<b>Bælgsæd</b>			
Markært, <i>Pisum sativum</i> convar. <i>speciosum</i>	1.935	4.688	6.623
Hestebønne, <i>Vicia faba</i>	131	125	256
Smalbladet lupin, <i>Lupinus angustifolius</i>	67	558	625
Bælgsæd i alt	2.133	5.371	7.504
<b>Rodfrugter</b>			
Sukkerroe, <i>Beta vulgaris</i> var. <i>altissima</i>	1	96	97
Rodfrugter i alt	1	96	97
<b>Olie- og industriplanter</b>			
Vårraps, <i>Brassica napus</i>	44	20	64
Vinterraps, <i>Brassica napus</i>	168	545	713
Oliehør, <i>Linum usitatissimum</i>	0	23	23
Gul sennep, <i>Sinapis alba</i>	0	27	27
Kommen, <i>Carum carvi</i>	0	36	36
Olie- og industriplanter i alt	212	651	863
Kontrollerede arealer i alt, total	5.240	86.945	92.185

**Tabel 1.6. Gennemsnitstal for besigtigede markfrøarealer 1994-2003**

Areas of inspected agricultural seeds (other than cereal seeds) averaged over 1994-2003. (1) Areas for harvest of pre-basic and basic seed; (2) Certified seed; (3) Total

Art	Certificeringskategori		I alt ha (3)
	Præ-basisfrø og basisfrø (1)	Certificeret frø (2)	
<b>Græsmarksbælgplanter</b>			
Rødkløver, <i>Trifolium pratense</i>	28	522	550
Hvidkløver, <i>Trifolium repens</i>	172	3.029	3.201
Humlesneglebælg, <i>Medicago lupulina</i>	4	77	81
Lucerne, <i>Medicago sativa</i>	4	0	4
Græsmarksbælgplanter i alt	208	3.628	3.836
<b>Græsser</b>			
Almindelig rajgræs, <i>Lolium perenne</i>	897	28.719	29.616
Italiensk rajgræs, <i>Lolium multiflorum</i>	154	2.693	2.847
Westerwoldisk rajgræs, <i>Lolium multiflorum</i> var. <i>westerwoldicum</i>	82	16	98
Hybridrajgræs, <i>Lolium x boucheanum</i>	54	718	772
Timoté, <i>Phleum pratense</i>	22	575	597
Knoldrottehale, <i>Phleum bertolonii</i>	2	9	11
Hundegræs, <i>Dactylis glomerata</i>	93	2.650	2.743
Engsvingel, <i>Festuca pratensis</i>	77	1.491	1.568
Rød svingel, <i>Festuca rubra</i>	643	19.557	20.200
Stivbladet svingel, <i>Festuca lemanii</i>	34	954	988
Fåresvingel, <i>Festuca ovina</i>	1	11	12
Strandsvingel, <i>Festuca arundinacea</i>	122	1.035	1.157
Rajsvingel, X <i>Festulolium</i>	16	106	122
Almindelig rapgræs, <i>Poa trivialis</i>	24	361	385
Engrapgræs, <i>Poa pratensis</i>	162	7.064	7.226
Almindelig hvene, <i>Agrostis capillaris</i>	66	1.986	2.052
Krybhvene, <i>Agrostis stolonifera</i>	7	61	68
Græsser i alt	2.456	68.006	70.462
<b>Bælgsæd</b>			
Markært, <i>Pisum sativum</i> convar. <i>speciosum</i>	2.319	7.415	9.734
Hestebønne, <i>Vicia faba</i>	46	94	140
Smalbladet lupin, <i>Lupinus angustifolius</i>	114	128	242
Bælgsæd i alt	2.479	7.637	10.116
<b>Rodfrugter</b>			
Sukkerroe, <i>Beta vulgaris</i> var. <i>altissima</i>	7	35	42
Rodfrugter i alt	7	35	42
<b>Olie- og industriplanter</b>			
Vårraps, <i>Brassica napus</i>	402	368	770
Vinterraps, <i>Brassica napus</i>	140	521	661
Oliehør, <i>Linum usitatissimum</i>	247	1.303	1.550
Gul sennep, <i>Sinapis alba</i>	15	10	25
Kommen, <i>Carum carvi</i>	15	46	61
Olie- og industriplanter i alt	819	2.248	3.067
Kontrollerede arealer i alt, total	5.969	81.554	87.523

**Tabel 1.7. Antal kontroldyrkninger af indsendte prøver afsluttet i 2003 samt de tilsvarende gennemsnitstal 1993-2003***Number of field plot tests performed during 2003, and the average number for the period 1993-2003*

Art	Antal 2002/2003	Gns. 1993-2003
<b>Korn Cereals</b>		
Vinterrug, <i>Secale cereale</i>	150	124
Vinterhvede, <i>Triticum aestivum</i>	920	1.076
Vårhvede, <i>Triticum aestivum</i>	36	24
Vinterbyg, <i>Hordeum vulgare</i>	221	314
Vårbyg, <i>Hordeum vulgare</i>	1.426	1.470
Alm. havre, <i>Avena sativa</i>	60	82
Triticale, <i>Triticosecale</i>	44	42
	2.857	
<b>Rodfrugter og industriplanter Root crops and fibre seeds</b>		
Foderbede, <i>Beta vulgaris</i> var. <i>rapacea</i>	0	17
Hestebønne, <i>Vicia faba</i>	10	11
Vinterraps, <i>Brassica napus</i>	50	90
Vårraps, <i>Brassica napus</i>	8	128
Markært, <i>Pisum sativum</i> convar. <i>speciosum</i>	367	509
Oliehør, <i>Linum usitatissimum</i>	9	109
Andre arter, <i>Other root crops and fibre seeds</i>	21	8
	465	
<b>Græs og kløver Grasses and clover seeds</b>		
Hundegræs, <i>Dactylis glomerata</i>	69	69
Engsvingel, <i>Festuca pratensis</i>	43	53
Strandsvingel, <i>Festuca arundinacea</i>	68	30
Rød svingel, <i>Festuca rubra</i>	621	609
Stivbladet svingel, <i>Festuca ovina</i> var. <i>duriuscula</i>	43	32
Italiensk rajgræs, <i>Lolium multiflorum</i>	144	163
Westerwoldisk rajgræs, <i>Lolium multiflorum</i> var. <i>westerwoldicum</i>	0	12
Alm. rajgræs, <i>Lolium perenne</i>	845	1066
Hybridrajgræs, <i>Lolium x boucheanum</i>	31	44
Timoté, <i>Phleum pratense</i>	13	17
Engrapgræs, <i>Poa pratensis</i>	187	213
Alm. rapgræs, <i>Poa trivialis</i>	19	16
Rødkløver, <i>Trifolium pratense</i>	9	12
Hvidkløver, <i>Trifolium repens</i>	77	63
Andre arter <i>Other grasses and clover seeds</i>	18	19
	2.187	
I alt	5.509	



**Tabel 1.8. Angreb af nøgen brand i F-materiale og præ-basissæd i byg 2003. Undersøgelsen omfatter 20.000 planter pr. prøve**

*Loose smut in breeders' seed and pre-basic seed of barley 2003. Samples contained 20,000 plants*

	Antal planter med nøgen brand pr. prøve									Gns. angreb pct.	Antal prøver i alt
	0	1	2	3	4	5	6 10	11- 20	over 20		
Antal prøver											
<b>Vinterbyg</b> <i>Winter barley</i>											
Antal	37	0	0	0	0	0	0	0	0	0,00	37
Procent	100										
<b>Vårbyg</b> <i>Spring barley</i>											
Antal	90	3	3	0	0	1	1	1	1	0,00	100
Procent	90	3	3			1	1	1	1		

**Tabel 1.9. Angreb af nøgen brand i bygsorter 2003. Undersøgelsen omfatter 1.200 planter pr. prøve**

*Loose smut in barley varieties 2003. Samples contained 1,200 plants*

Art og sort	Procent angreb af nøgen brand									Gns. angreb pct.	Antal prøver i alt
	0	0,01- 0,10	0,11- 0,20	0,21- 0,30	0,31- 0,40	0,41- 0,50	0,51- 1,00	1,01- 2,00	over 2,00		
Procent prøver											
<b>Vårbyg</b> <i>Spring barley</i>											
Scarlett	100									0	38
Simba	100									0	12
Cellar	100									0	10
Prestige	97	3								0,00	178
Helium	99	1								0,00	66
Hydrogen	98	2								0,00	48
Odin	94	6								0,00	17
Annabell	87	11	2							0,01	95
Punto	87	13								0,01	23
Passadena	91	9								0,01	22
Danuta	93	7								0,01	14
Landora	81	17	2							0,02	169
Lux	78	20			2					0,02	60
Orthega	80	17		3						0,02	30
Neruda	74	18	5	3						0,03	38
Brazil	66	27	7							0,03	15
Alliot	72	17	4		4	2				0,04	46
Barke	74	14	5	1	1	1	3			0,05	133
Otira	66	11	9	6	2	3	1	1	1	0,09	105
Cicero	50	19	9	7	8		7			0,12	120
Andre sorter	91	2	5		2					0,02	57
Antal	1.056	142	40	21	16	6	13	1	1	0,03	1.296
Procent	82	11	3	2	1	-	1	-	-		
<b>Vinterbyg</b> <i>Winter barley</i>											
Carola	100									0	14
Siberia	100									0	11
Clara	100									0	10



**Tabel 1.10** (fortsat)

Art og sort	Procent indhold af anden sort											Anden sort	Antal prøver i alt		
	0	0,01-0,1	0,2	0,3	0,4	0,5	0,6-1,0	1,1-1,5	1,6-2,0	2,1-5,0	5,1-14,9				
Platine	5	2	3												10
Andre sorter	40	21	8	3	2	2	2								78
Antal	110	57	26	13	5	4	5	2							222
Procent	49	26	12	6	2	2	2	1							
<b>Alm. havre Oat</b>															
Revisor	9	6													15
Freddy	10	1													11
Markant	6	5													11
Andre sorter	13	7	1	2											23
Antal	38	19	1	2											60
Procent	64	31	2	3											
<b>Vinterhvede Winter wheat</b>															
Ritmo	58	62	4	3		1	3	1							132
Biscay	23	58	8	4											93
Solist	40	39	6	1											86
Bill	1	10	1	8	4	6	29	5		1					65
Senat	9	33	6	4	1					1					54
Gromit	29	21	2												52
Skater	9	36	5												50
Hattrick	8	17	15	8											48
Wasmo	1		2	8	13	4	10			1	1				40
Boston		6	4	6	1	8	12								37
Deben	11	19	7												37
Kris	15	13	3	3											34
Stakado	6	16	4	1	1		1			1					30
Galicia	4	13	8	3											28
Baltimor	13	11	2												26
Andre sorter	22	58	9	11	3	1		2							106
Antal	249	412	86	60	23	20	55	8	2	2	1				918
Procent	27	45	9	7	3	2	6	1	-	-	-				
<b>Vårhvede Spring wheat</b>															
Vinjett	2	21													23
Andre sorter	3	10													13
Antal	5	31													36
Procent	16	84													
<b>Triticale Triticale</b>															
Lamberto	4	17	2												23
Andre sorter	1	8	3	6	2										20
Antal	5	25	5	6	2										43
Procent	12	58	12	14	4										

"-" Betyder, at tallet ligger under 0,5

**Tabel 1.11. antal prøver modtaget***Number of samples recieved*

	Antal prøver <i>Number of samples</i>					Gns. <i>Average</i> 1993-2003
	1998/99	1999/00	2000/01	2001/02	2002/03	
Juli	921	1.054	937	646	901	889
August	3.241	2.831	2.839	2.640	3.270	3.494
September	6.565	5.339	5.195	4.429	3.633	5.339
Oktober	3.603	2.321	2.377	2.031	1.470	2.553
November	3.879	2.445	1.866	2.479	1.350	2.633
December	3.310	2.356	1.852	1.955	1.434	2.652
Januar	2.794	2.343	2.977	2.481	1.716	2.897
Februar	2.910	2.555	2.495	2.259	2.076	2.833
Marts	3.552	2.876	2.728	2.530	2.239	2.868
April	1.643	1.596	1.417	1.516	973	1.486
Maj	1.067	1.243	657	741	447	936
Juni	1.691	578	442	439	271	744
I alt	35.176	27.537	25.782	24.146	19.780	29.324

**Tabel 1.12. Antal undersøgte prøver grupperet efter art***Samples grouped according to species*

	Antal prøver <i>Number of samples</i>	
	2002/03	Gns. <i>Average</i> 1993-2003
<b>a. Korn Cereals</b>	12.791	
Alm. havre, <i>Avena sativa</i>	474	426
Vinterbyg, <i>Hordeum vulgare</i>	959	1.346
Vårbyg, <i>Hordeum vulgare</i>	5.653	6.175
Vinterrug, <i>Secale cereale</i>	520	931
Triticale, <i>X Triticosecale</i>	306	
Vinterhvede, <i>Triticum aestivum</i>	4.620	5.799
Vårhvede, <i>Triticum aestivum</i>	101	74
Majs, <i>Zea mays</i>	157	
Andre kornarter, <i>Other cereals</i>	1	
<b>b. Frø af græsser Seeds of grasses</b>	3.340	
Alm. hundegræs, <i>Dactylis glomerata</i>	162	286
Strandsvingel, <i>Festuca arundinacea</i>	126	
Stivbladet svingel, <i>Festuca lemanii</i>	66	119
Engsvingel, <i>Festuca pratensis</i>	120	228
Rød svingel, <i>Festuca rubra</i>	882	2.273
Hybridrajgræs, <i>Lolium x boucheanum</i>	51	135
Italiensk rajgræs, <i>Lolium multiflorum</i>	157	586
Westerwoldisk rajgræs, <i>Lolium multiflorum</i> var. <i>westerwoldicum</i>	28	
Alm. rajgræs, <i>Lolium perenne</i>	1.234	3.731
Timoté, <i>Phleum pratense</i>	50	62
Engrapgræs, <i>Poa pratensis</i>	419	925
Alm. rapgræs, <i>Poa trivialis</i>	23	66
Andre græsser, <i>Other grasses</i>	22	

Tabel 1.12 (fortsat)

	Antal prøver Number of samples	
	2002/03	Gns. Average 1993-2003
<b>c. Frø af bælgssæd</b> <i>Pulses</i>	1.308	
Lupin, <i>Lupinus</i>	63	
Smalbladet lupin, <i>Lupinus angustifolius</i>	81	
Markært, <i>Pisum sativum</i> convar. <i>speciosum</i>	1.116	1.937
Hestebønne, <i>Vicia faba</i>	42	22
Andre frø af bælgssæd, <i>Other pulses</i>	6	
<b>d. Frø af græsmarksbælgplanter</b> <i>Small seeded legumes</i>	188	
Humlesneglebælg, <i>Medicago lupulina</i>	4	17
Lucerne, <i>Medicago sativa</i>	6	11
Alsikekløver, <i>Trifolium hybridum</i>	1	5
Rødkløver, <i>Trifolium pratense</i>	19	55
Hvidkløver, <i>Trifolium repens</i>	153	309
Andre frø af græsmarksbælgplanter, <i>Other small seeded legumes</i>	5	
<b>e. Frø af rodfrugter</b> <i>Seeds of root crops</i>	531	
Sukkerroe, <i>Beta vulgaris</i> var. <i>altissima</i>	443	487
Foderbede, <i>Beta vulgaris</i> var. <i>rapacea</i>	85	124
Kålroe, <i>Brassica napus</i> var. <i>napobrassica</i>	3	8
<b>f. Frø af olie- og industriplanter</b> <i>Oil and fibre seeds</i>	762	
Raps og rybs, <i>Brassica napus</i> and <i>Brassica rapa</i> subsp. <i>oleifera</i>	664	979
Kommen, <i>Carum carvi</i>	3	4
Gul sennep, <i>Sinapis alba</i>	44	23
Oliehør, <i>Linum usitatissimum</i>	16	342 <sup>1)</sup>
Andre olie- og industrifrø, <i>Other oil and fibre seeds</i>	35	
<b>g. Frøblandinger</b> <i>Seed mixtures</i>	22	12
<b>h. Frø af grønsagsplanter</b> <i>Vegetable seeds</i>	821	
Kepaløg, <i>Allium cepa</i>	21	37
Porre, <i>Allium porrum</i>	3	28
Purløg, <i>Allium schoenoprasum</i>	28	34
Rødbede, <i>Beta vulgaris</i> var. <i>vulgaris</i>	10	25
Hvidkål, <i>Brassica oleracea</i> var. <i>alba</i>	22	70
Blomkål, <i>Brassica oleracea</i> var. <i>botrytis</i>	17	38
Kinakål, <i>Brassica rapa</i> subsp. <i>pekinensis</i>	1	37
Majroe, <i>Brassica rapa</i> subsp. <i>rapa</i>	4	24
Spansk peber, <i>Capsicum annum</i>	11	25
Vandmelon, <i>Citrullus lanatus</i>	23	22
Melon, <i>Cucumis melo</i>	36	
Alm. agurk, <i>Cucumis sativus</i>	29	31
Mandelgræskar, <i>Curcubita pepo</i>	14	20
Havgulerod, <i>Daucus carota</i> subsp. <i>sativus</i>	31	74
Havesalat, <i>Lactuca sativa</i>	18	35
Tomat, <i>Lycopersicon esculentum</i>	59	78
Alm. persille, <i>Petroselinum crispum</i>	13	42
Alm. ært, <i>Pisum sativum</i>	44	55
Radise, <i>Raphanus sativus</i>	10	37
Haveskorzoner, <i>Scorzonera hispanica</i>	20	35
Spinat, <i>Spinacia oleracea</i>	337	333
Andre grønsagsfrø, <i>Other vegetable seeds</i>	70	
<b>i. Frø af blomsterplanter</b> <i>Flower seeds</i>	17	60

Gennemsnit beregnet for: <sup>1)</sup>9 år. Average for: <sup>1)</sup>9 years

**Tabel 1.13. Antal enkeltundersøgelser udført i laboratorier og kontrolmark i perioden 1. juli 2002 - 30. juni 2003***Tests carried out in laboratories and field plots during the period 1 July 2002 - 30 June 2003*

	Antal prøver <i>Number of samples</i>	
	2002/03	Gns. Average 1993-2003
Renhed, <i>Purity</i>	14.736	23.326
Renhed, industriraps, <i>Rape seed for industrial purposes</i>	4	43
Renhed, industribælgsgød, <i>Leguminous seeds for industrial purposes</i>	0	155
Kvik, vægtprocent, <i>Agropyron repens, percentage by weight</i>	2.154	7.168
Skræppe, vægtprocent, <i>Rumex spp., percentage by weight</i>	2.131	7.168
Ukrudtsfrø, enkeltarter, vægtprocent, <i>Weed seeds, single species, percentage by weight</i>	2.805	8.397
Kulturfrø, enkeltarter, vægtprocent, <i>Other crop seeds, single species, percentage by weight</i>	264	833
Andre specifikationer, vægtprocent, <i>Other specifications, percentage by weight</i>	190	438
Ukrudts- og kulturfrø, antal, <i>Weed seeds and other crop seeds, number</i>	10.478	11.862
Ukrudtsfrø, antal, <i>Weed seeds, number</i>	15	82
Kulturfrø, antal, <i>Other crop seeds, number</i>	239	264
Kvik, antal, <i>Agropyron repens, number</i>	0	435
Skræppe, antal, <i>Rumex spp., number</i>	289	964
Silke, antal, <i>Cuscuta spp., number</i>	66	525
Flyvehavre, antal, <i>Avena fatua, number</i>	13.450	20.878
Ukrudtsfrø, enkeltarter, antal, <i>Weed seeds, single species, number</i>	485	1.478
Kulturfrø, enkeltarter, antal, <i>Other crop seeds, single species, number</i>	0	311
Andre specifikationer, antal, <i>Other specifications, number</i>	175	491
Størrelsessortering af bederoefrø, <i>Size grading tests of Beta seeds</i>	320	316
Prøverensning, <i>Cleaning of seed samples</i>	190	321
Spiring, <i>Germination</i>	15.779	23.953
Vitalundersøgelse (tetrazoliummetoden), <i>Vitality test</i>	452	321
Vandindhold, <i>Moisture content</i>	2.725	4.797
Olieindhold, <i>Oil content</i>	127	622
Kornvægt, <i>Weight of 1000 seeds</i>	507	670
Hektolitervægt af korn, <i>Volumen weight of cereals</i>	530	1.543
Zéleny-tal, <i>Zéleny</i>	55	310
Protein, <i>Protein</i>	310	553
Faldtal, <i>Falling number</i>	92	340
Stivelse, <i>Starch</i>	179	141
Glucosinolat, <i>Glucosinolate</i>	153	380
Erucasyre, <i>Erucic acid</i>	0	120
Bejdsekvalitet, <i>Quality of seed treatment</i>	1.438	1.456
Sygdomsundersøgelser, <i>Diseases</i>	802	1.446
Sortsrenhed, laboratorium, <i>Varietal purity, laboratory tests</i>	660	617
Sortsrenhed, kontrolmark, <i>Field plot tests</i>	5.509	6.344
Nøgen brand i vårbyg (F-materiale og præ-basis) i kontrolmarken, <i>Loose smut in spring barley (breeder's material and pre-basic) in control plots</i>	148	99
Skadedyrsundersøgelser, <i>Pest examinations</i>	59	570 <sup>1)</sup>
Andre undersøgelser, <i>Other determinations</i>	103	341
	77.619	130.078

Gennemsnit beregnet for: <sup>1)</sup>9 år. Average for <sup>1)</sup>9 years

**Table 1.14. Gennemsnitstal for arter af korn og markfrø 1. juli 1993 - 30. juni 2003**

Average results for species of cereal seeds and other agricultural seed tested in 1993-2003. (1) Number of samples; (2) Per cent pure seed; (3) Per cent inert matter; (4) Per cent other crop seeds; (5) Per cent weed seeds; (6) Per cent germination capacity final count; (7) Per cent hard seeds; s = Trace

Art	Antal prøver (1)	Renhed pct.			Spiring pct.		
		Rent frø (2)	Affald (3)	Andre kulturfrø (4)	Ukrudt (5)	Spire- evne (6)	Hårde frø (7)
Alm. havre, <i>Avena sativa</i>	2.763	100	0,05	0,01	s	96,8	
Vinterbyg, <i>Hordeum vulgare</i>	11.292	99,9	0,08	s	s	96,7	
Vårbyg, <i>Hordeum vulgare</i>	42.730	99,9	0,08	s	s	97,1	
Vinterrug, <i>Secale cereale</i>	3.592	99,9	0,08	s	s	88,5	
Vinterhvede, <i>Triticum aestivum</i>	44.606	99,9	0,11	s	s	95,9	
Vårhvede, <i>Triticum aestivum</i>	620	99,9	0,09	s	s	95,0	
Triticale, X <i>Triticosecale</i>	1.283	99,8	0,17	s	s	90,1	
Alm. hundegræs, <i>Dactylis glomerata</i>	1.721	96,1	3,59	0,31	0,04	94,1	
Stivbladet svingel, <i>Festuca lemanii</i>	896	93,3	6,34	0,18	0,11	89,0	
Engsvingel, <i>Festuca pratensis</i>	1.464	98,4	1,11	0,35	0,12	89,5	
Rød svingel, <i>Festuca rubra</i>	18.093	96,2	3,72	0,07	0,03	90,3	
Hybridrajgræs, <i>Lolium x boucheanum</i>	1.019	99,4	0,45	0,04	0,07	89,3	
Italiensk rajgræs, <i>Lolium multiflorum</i>	4.369	99,5	0,48	0,02	0,03	91,4	
Alm. rajgræs, <i>Lolium perenne</i>	28.399	99,0	0,83	0,12	0,06	93,4	
Timoté, <i>Phleum pratense</i>	316	99,1	0,48	0,31	0,13	91,6	
Engrapgræs, <i>Poa pratensis</i>	6.223	94,1	5,25	0,54	0,09	89,4	
Alm. rapgræs, <i>Poa trivialis</i>	449	93,9	5,52	0,29	0,34	91,5	
Markært, <i>Pisum sativum</i> var. <i>speciosum</i>	10.147	99,7	0,35	s	s	89,5	
Hestebønne, <i>Vicia faba</i>	110	99,8	0,20	s	s	88,7	
Humlesneglebælg, <i>Medicago lupulina</i>	128	99,5	0,25	0,15	0,11	83,3	7,0
Rødkløver, <i>Trifolium pratense</i>	259	99,3	0,55	0,07	0,12	85,2	6,5
Hvidkløver, <i>Trifolium repens</i>	1.855	99,1	0,70	0,12	0,13	83,1	8,1
Sukkerroe, <i>Beta vulgaris</i> var. <i>altissima</i>	2.273	99,8	0,17	s	s	93,4	
Foderbede, <i>Beta vulgaris</i> var. <i>rapacea</i>	830	99,9	0,09	s	0,01	93,1	
Vårraps, <i>Brassica napus</i>	1.385	99,7	0,20	s	0,07	94,0	
Vinterraps, <i>Brassica napus</i>	1.278	99,9	0,11	s	0,02	95,0	
Oliehør, <i>Linum usitatissimum</i>	2.837	99,8	0,24	0,01	0,01	86,6	

**Tabel 1.15. Gennemsnitstal for arter af korn og markfrø 1. juli 2002 - 30. juni 2003**

Average results for species of cereal seeds and other agricultural seed tested in 1 July 2002 - 30 June 2003. (1) Number of samples; (2) Per cent pure seed; (3) Per cent inert matter; (4) Per cent other crop seeds; (5) Per cent weed seeds; (6) Per cent germination capacity final count; (7) Per cent hard seeds; s = Trace

Art	Antal prøver (1)	Renhed pct.			Spiring pct.		
		Rent frø (2)	Affald (3)	Andre kulturfrø (4)	Ukrudt (5)	Spireevne (6)	Hårde frø (7)
Alm. havre, <i>Avena sativa</i>	293	100	s	s	s	96,8	
Vinterbyg, <i>Hordeum vulgare</i>	785	99,9	0,07	s	s	97,0	
Vårbyg, <i>Hordeum vulgare</i>	4.055	99,9	0,08	s	s	97,0	
Vinterrug, <i>Secale cereale</i>	241	100	0,05	s	s	88,4	
Vinterhvede, <i>Triticum aestivum</i>	3.952	99,9	0,09	s	s	93,5	
Vårhvede, <i>Triticum aestivum</i>	87	99,9	0,10	s	s	95,0	
Triticale, X <i>Triticosecale</i>	187	99,9	0,10	s	s	89,3	
Alm. hundegræs, <i>Dactylis glomerata</i>	49	95,4	4,15	0,45	0,06	93,3	
Stivbladet svingel, <i>Festuca lemanii</i>	49	95,0	4,72	0,13	0,20	87,7	
Engsvingel, <i>Festuca pratensis</i>	49	98,8	0,85	0,28	0,09	91,9	
Rød svingel, <i>Festuca rubra</i>	580	96,2	3,66	0,06	0,08	89,5	
Hybridrajgræs, <i>Lolium x boucheanum</i>	20	99,5	0,45	s	0,06	83,2	
Italiensk rajgræs, <i>Lolium multiflorum</i>	61	99,6	0,33	s	0,05	90,3	
Alm. rajgræs, <i>Lolium perenne</i>	568	99,1	0,73	0,14	0,09	91,7	
Timoté, <i>Phleum pratense</i>	14	98,0	0,42	1,37	0,23	91,5	
Engrapgræs, <i>Poa pratensis</i>	166	93,8	5,06	1,07	0,09	89,4	
Alm. rapgræs, <i>Poa trivialis</i>	7	94,5	5,00	0,23	0,32	94,7	
Markært, <i>Pisum sativum</i> var. <i>speciosum</i>	598	99,7	0,30	s	s	88,4	
Hestebønne, <i>Vicia faba</i>	17	99,9	0,09	s	0	87,2	
Humlesneglebælg, <i>Medicago lupulina</i>	0					0	
Rødkløver, <i>Trifolium pratense</i>	1	99,0	0,40	0,40	0,30	89,0	5,0
Hvidkløver, <i>Trifolium repens</i>	54	98,8	1,01	0,14	0,10	79,9	9,9
Sukkerroe, <i>Beta vulgaris</i> var. <i>altissima</i>	205	99,8	0,17	s	s	94,7	
Foderbede, <i>Beta vulgaris</i> var. <i>rapacea</i>	58	99,9	0,08	s	s	93,4	
Vårrops, <i>Brassica napus</i>	7	99,8	0,13	0	0,06	92,0	
Vinterraps, <i>Brassica napus</i>	118	99,9	0,10	s	s	94,3	
Oliehør, <i>Linum usitatissimum</i>	12	99,7	0,29	s	s	90,8	



**Tabel 1.16. Gennemsnitstal for arter af grønsagsfrø 1. juli 1993 - 30. juni 2003**

Average results for species of vegetable seeds tested in 1993-2003. (1) Number of samples; (2) Per cent pure seed; (3) Per cent inert matter; (4) Per cent other crop seeds; (5) Number of samples; (6) Per cent germination capacity final count; (7) Per cent hard seeds; s = Trace

Art	Antal prøver (1)	Renhed pct.			Spiring pct.		
		Rent frø (2)	Affald (3)	Andre kulturfrø (4)	Ukrudt (5)	Antal prøver (6)	Spireevne (7)
Kepaløg, <i>Allium cepa</i>	259	99,9	0,05	s	0,01	297	87,3
Porre, <i>Allium porrum</i>	150	99,9	0,04	s	0,01	180	85,7
Purløg, <i>Allium schoenoprasum</i>	219	99,7	0,21	0,01	0,09	304	83,3
Dild, <i>Anethum graveolens</i>	50	99,2	0,56	0,01	0,21	61	83,9
Havekørvel, <i>Anthriscus cerefolium</i>	62	99,6	0,39	s	0,02	61	93,8
Blad-/knoldselleri, <i>Apium graveolens</i> var. <i>dulce/rapaceum</i>	39	99,5	0,50	0,01	0,02	45	85,6
Rødbede, <i>Beta vulgaris</i> var. <i>vulgaris</i>	145	99,6	0,35	0,01	0,02	176	91,0
Bladbede, <i>Beta vulgaris</i> var. <i>cicla</i>	62	99,8	0,16	0,01	0,03	72	87,2
Hvidkål, <i>Brassica oleracea</i> var. <i>alba</i>	573	99,9	0,06	s	0,01	627	94,1
Blomkål, <i>Brassica oleracea</i> var. <i>botrytis</i>	249	99,9	0,09	s	s	380	91,2
Broccoli, <i>Brassica oleracea</i> var. <i>italica</i>	19	99,8	0,18	0,01	0,01	24	91,5
Rødkål, <i>Brassica oleracea</i> var. <i>rubra</i>	71	100	0,03	s	s	79	92,7
Grønkål, <i>Brassica oleracea</i> var. <i>sabellica</i>	37	99,9	0,07	0	0,06	37	92,5
Kinakål, <i>Brassica rapa</i> var. <i>pekinensis</i>	336	99,9	0,06	s	0,05	347	95,9
Majroe, <i>Brassica rapa</i> subsp. <i>rapa</i>	221	99,9	0,10	s	s	223	96,1
Spansk peber, <i>Capsicum annuum</i>	178	99,9	0,07	s	s	211	92,0 <sup>1)</sup>
Krysantemum, <i>Chrysanthemum</i> sp.	271	99,4	0,48	0,02	0,14	200	71,9 <sup>1)</sup>
Vandmelon, <i>Citrullus lanatus</i>	176	100	0,01	s	s	208	96,9 <sup>1)</sup>
Melon, <i>Cucumis melo</i>	255	100	0,03	s	0	276	96,3 <sup>1)</sup>
Alm. agurk, <i>Cucumis sativus</i>	223	100	0,03	s	s	244	96,5
Mandelgræskar, <i>Cucurbita pepo</i>	128	99,9	0,07	s	s	142	96,1 <sup>1)</sup>
Havegulerod, <i>Daucus carota</i> subsp. <i>sativus</i>	452	99,3	0,63	0,01	0,01	591	83,5
Salat, <i>Lactuca sativa</i>	143	99,9	0,13	s	0,02	194	90,7
Tomat, <i>Lycopersicon esculentum</i>	641	99,9	0,14	s	s	741	93,2
Alm. persille, <i>Petroselinum crispum</i>	261	99,7	0,18	0,01	0,09	311	83,0
Havebønne, <i>Phaseolus vulgaris</i>	43	99,9	0,07	0,02	s	58	88,2
Alm. ært, <i>Pisum sativum</i>	126	99,8	0,16	s	s	150	87,7
Radise, <i>Raphanus sativus</i>	258	99,8	0,22	0,01	0,01	279	91,8
Haveskorzoner, <i>Scorzonera hispanica</i>	286	99,8	0,21	s	s	331	90,3
Aubergine, <i>Solanum melongena</i>	84	100	0,02	s	s	92	95,3 <sup>1)</sup>
Spinat, <i>Spinacia oleracea</i>	2.971	100	0,03	s	s	3.192	93,0
Havetimian, <i>Thymus vulgaris</i>	43	99,1	0,47	0,01	0,46	54	81,2

<sup>1)</sup> I spireevnen er medregnet mindst 0,5% friske uspirede frø.  
Including at least 0.5 per cent fresh, ungerminated seeds.

**Tabel 1.17. Gennemsnitstal for arter af grønsagsfrø 1. juli 2002 - 30. juni 2003**

Average results for species of vegetable seeds tested in 1 July 2001 - 30 June 2003. (1) Number of samples; (2) Per cent pure seed; (3) Per cent inert matter; (4) Per cent other crop seeds; (5) Number of samples; (6) Per cent germination capacity final count; (7) Per cent hard seeds; s = Trace

Art	Antal prøver (1)	Renhed pct.			Spiring pct.		
		Rent frø (2)	Affald (3)	Andre kulturfrø (4)	Ukrudt (5)	Antal prøver (6)	Spireevne (7)
Kepaløg, <i>Allium cepa</i>	18	99,9	0,05	s	s	20	87,3
Porre, <i>Allium porrum</i>	1	100	0	0	s	1	88,0
Purløg, <i>Allium schoenoprasum</i>	13	99,8	0,09	s	0,08	21	86,8
Dild, <i>Anethum graveolens</i>	1	98,8	1,20	0	s	1	79,0
Havekørvel, <i>Anthriscus cerefolium</i>	0					0	
Blad-/knoldselleri, <i>Apium graveolens</i> var. <i>dulce/rapaceum</i>	0					0	
Rødbede, <i>Beta vulgaris</i> var. <i>vulgaris</i>	3	99,9	0,14	s	0	4	93,0
Bladbete, <i>Beta vulgaris</i> var. <i>cicla</i>	1	100	s	0	s	1	98,0
Hvidkål, <i>Brassica oleracea</i> var. <i>alba</i>	19	100	s	s	s	19	95,9
Blomkål, <i>Brassica oleracea</i> var. <i>botrytis</i>	16	100	s	0	s	16	93,9
Broccoli, <i>Brassica oleracea</i> var. <i>italica</i>	0			0			
Rødkål, <i>Brassica oleracea</i> var. <i>rubra</i>	12	100	0,05	s	s	12	94,4
Grønkål, <i>Brassica oleracea</i> var. <i>sabellica</i>	0					0	
Kinakål, <i>Brassica rapa</i> var. <i>pekinensis</i>	0					1	93,0
Majroe, <i>Brassica rapa</i> subsp. <i>rapa</i>	2	99,8	0,21	0	0	1	93,0
Spansk peber, <i>Capsicum annuum</i>	8	100	s	0	0	8	93,1 <sup>1)</sup>
Krysanthemum, <i>Chrysanthemum</i> sp.	2	99,0	0,65	0,05	0,35	6	75,4
Vandmelon, <i>Citrullus lanatus</i>	21	100	s	0	0	22	98,1
Melon, <i>Cucumis melo</i>	35	100	s	s	0	35	98,9
Alm. agurk, <i>Cucumis sativus</i>	27	100	s	s	0	28	97,2
Mandelgræskar, <i>Cucurbita pepo</i>	14	100	0,05	s	0	14	98,6
Havegulerod, <i>Daucus carota</i> subsp. <i>sativus</i>	16	99,4	0,58	s	s	26	81,8
Salat, <i>Lactuca sativa</i>	10	99,9	0,27	0	s	13	93,1
Tomat, <i>Lycopersicon esculentum</i>	57	99,9	0,06	0	s	58	94,7
Alm. persille, <i>Petroselinum crispum</i>	7	99,8	0,19	0	0,05	10	81,6
Havebønne, <i>Phaseolus vulgaris</i>	2	100	s	0	0	2	96,0
Alm. ært, <i>Pisum sativum</i>	25	99,9	0,09	s	s	33	81,8
Radise, <i>Raphanus sativus</i>	5	99,7	0,21	0,05	0,10	6	95,0
Haveskorzoner, <i>Scorzonera hispanica</i>	15	99,9	0,14	s	s	19	88,6
Aubergine, <i>Solanum melongena</i>	7	100	s	0	0	7	93,3 <sup>1)</sup>
Spinat, <i>Spinacia oleracea</i>	254	100	s	s	s	311	91,6
Havetimian, <i>Thymus vulgaris</i>	0					1	75,0

<sup>1)</sup> I spireevnen er medregnet mindst 0,5% friske uspirede frø.  
Including at least 0.5 per cent fresh, ungerminated seeds.

**Tabel 1.18. Forekomst af flyvehavre (*Avena fatua*) i korn- og frøprøver i perioden 1. juli 1998 - 30. juni 2003**

*Avena fatua* found during the period 1 July 1998 - 30 June 2003 in: (A) Cereal seed samples from Danish certified lots; (B) Other cereal seed samples; (C) Seed samples of other species

	1998/99	1999/2000	2000/01	2001/02	2002/03
A. Antal prøver af dansk certificeret sædekorn undersøgt for flyvehavre	11.302*	11.026*	11.320*	11.540*	10.029
Antal prøver med indhold af flyvehavre	2	6	3	1	1
B. Antal andre kornprøver undersøgt for flyvehavre	203	18	2	10	115
Antal prøver med indhold af flyvehavre	0	0	0	0	0
C. Antal frøprøver undersøgt for flyvehavre	11.828*	6.533*	6.519*	4.716*	2.277
Antal prøver med indhold af flyvehavre	4	1	3	2	3

\*Systematisk fejl rettet. *Systematic error corrected.*

**Tabel 1.19. Prøveantal og resultatfordeling for sortsrenhedsanalyser af maltbyg efter Københavns Slutseddel i perioden 1. januar til 31. december 2003**

Number of samples and distribution of results of analyses of varietal purity of malting barley seeds according to Copenhagen Contract during the period 1 January - 31 December 2003

Procent indhold af iblanding <sup>1)</sup>	Antal prøver			
	Anden sort		Vinterbyg	
	1. analyse	2. analyse	Faq 1. analyse	Faq 2. analyse
0	137	0	0	0
1-2	132	0	0	0
3-4	90	0	0	0
5-6	73	3	0	0
7-8	27	0	0	0
9-10	7	0	0	0
11	1	0	0	0
12	1	0	0	0
13	1	0	0	0
14	12	0	0	0
15	4	0	0	0
16-100	19	3	0	0
I alt prøver	504	6	0	0

<sup>1)</sup> Ved 1. henholdsvis 2. analyse bestemmes indhold af anden sort i maltbyg af en given sort, mens der ved faq 1. analyse henholdsvis faq 2. analyse bestemmes indhold af vinterbyg i maltbyg af "fair average quality". 1. analyse har en statistisk sikkerhed på mindst 80%, mens 2. analyse har en statistisk sikkerhed på mindst 98% for at en ukontraktlig prøve ikke angives som kontraktlig.

*Content of other varieties in barley seeds for malt is determined by 1st and 2nd analysis and content of winter varieties is determined in faq 1st analysis and faq 2nd analysis. The significance level for 1st analysis is 80 per cent and for 2nd analysis it is 98 per cent*

## 2. Foder- og gødningsstoffer

**Tabel 2.1 Antal prøver udtaget på virksomhederne til kemisk analyse af foder**  
*Number of samples taken from companies for chemical analysis of feedingstuffs*

	2000	2001	2002	2003
<b>Foderblandinger<sup>1)</sup></b>				
Kvæg	912	908	976	739
Svin	1.788	1.868	1.939	1456
Fjerkræ	272	303	476	255
Pelsdyr	87	72	70	118
Selskabsdyr (hunde, katte m.fl.)	134	137	127	49
Andre husdyr (heste, får, kaniner m.fl.)	37	30	62	29
Fiskefoder	52	60	91	114
<b>Fodermidler</b>	405	278	435	303
<b>I alt</b>	<b>3.687</b>	<b>3.656</b>	<b>4.176</b>	<b>3.063</b>

<sup>1)</sup> Foderblandingerne til de enkelte dyregrupper omfatter også forblandinger og mineralske foderblandinger.

**Tabel 2.2 Antal udførte kemiske laboratorieanalyser ved kontrollen af foderstoffer på virksomhederne**  
*Official company control of feedingstuffs. Number of chemical analyses.*

	Antal kontrollerede parametre/ undersøgelser		
	2001	2002	2003
<b>Analyse</b>			
Næringsstoffer	11.412	15.024	10329
Energiindhold	1.089	1.388	984
Fedtsyrer	37	33	28
Aminosyrer	1.592	1.328	1695
Mineraler	4.607	5.404	5250
Antibiotika, coccidiostatika og andre lægemidler	61	407	34
Screening af forbudte antibiotika	168	106	95
Pesticidrester (organiske klorforbindelser) <sup>1)</sup>	138	127	48
Pesticidrester fra DK-godkendte pesticider	-	-	1393
Tungmetaller incl. nikkel	246	442	157
Toxiner	108	130	246
Øvrige uønskede stoffer	63	38	173
Vitaminer	46	475	805
Dioxin, PCB	103	120	77
Øvrige (enzymmer, mikroorganismer, fedtkvalitet m.m.)	111	126	59

<sup>1)</sup> Prøverne analyseres for alle uønskede klorerede pesticider, som anført i foderstofbekendtgørelsen.

**Tabel 2.3 Undersøgelser for indhold af animalsk protein (kød- og benmel og fiskemel)**  
*Analysis of feedingstuffs for content of processed animal protein (meat- and bone-meal and fishmeal)*

Periode	Prøver i alt	Prøver m. påvist bestanddele fra landdyr (fjerkræ eller pattedyr)			Prøver m. påvist bestanddele fra fisk		
		<< 0,5%	< 0,5%	≥ 0,5%	<< 0,5%	< 0,5%	≥ 0,5%
		1995	187	21		31	Ikke undersøgt
1996	233	11		17	Ikke undersøgt		
1997	218	5		7	Ikke undersøgt		
1998	211	9		-	Ikke undersøgt		
1999	195	-		-	Ikke undersøgt		
2000	199	7		-	Ikke undersøgt		
2001	1287	19*	1	-	91	6	11
2002	1292	33**	1	2	15	2	16
2003	1281	12***	2	7	11	5	14

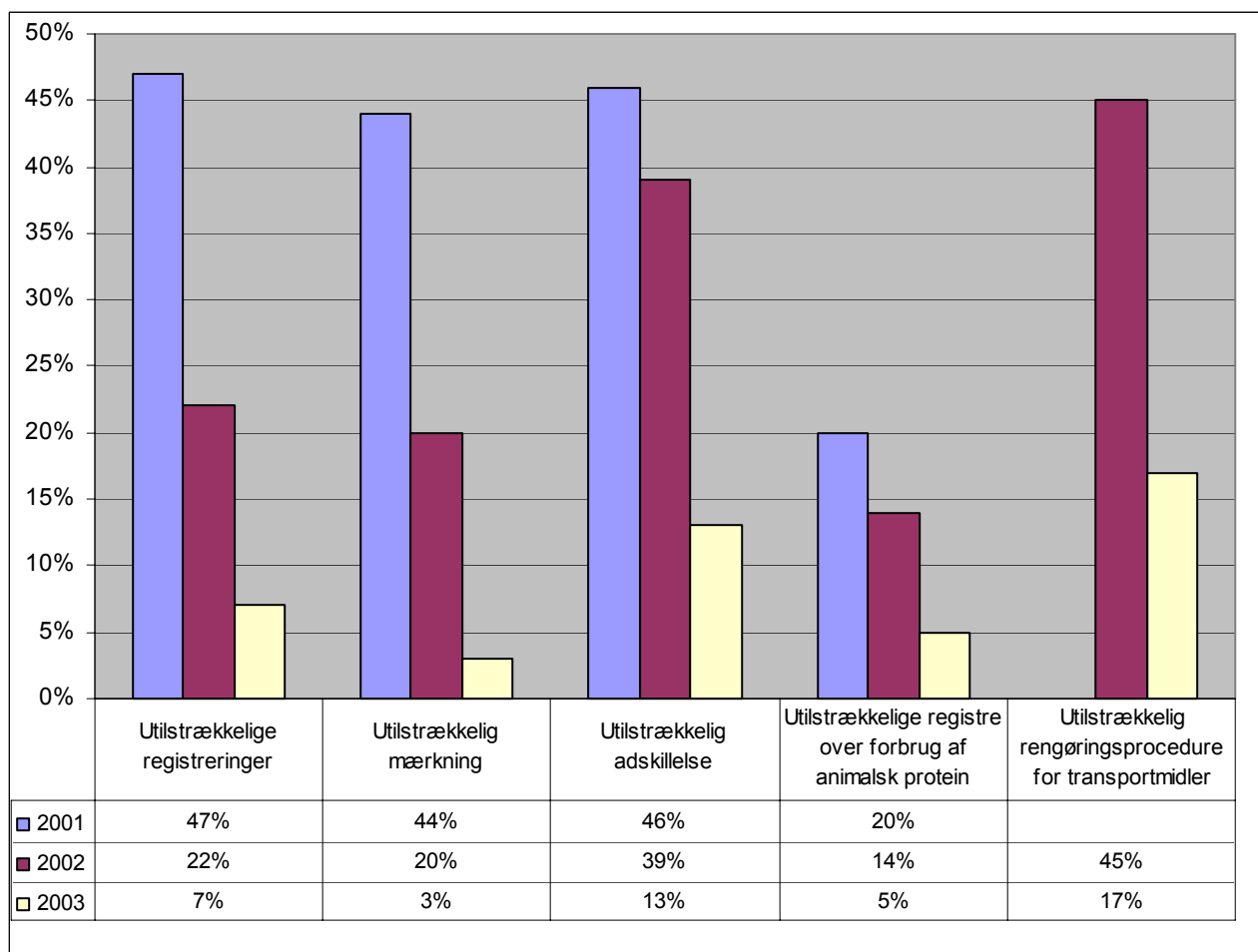
Anm.: Positive fund af bestanddele fra landdyr omfatter alle grupper af landdyr, da undersøgelsen ikke kan afgøre, hvorvidt de påviste bestanddele stammer fra drøvtyggere, svin eller fjerkræ. I de tilfælde, hvor der direkte er gennemført opfølgning på påviste indhold, er der ikke konstateret anvendelse af kødbenmel fra drøvtyggere. For perioden 1995-2000 er udelukkende undersøgt foder til drøvtyggere. Fra 2001 omfatter undersøgelserne foder til alle produktionsdyr samt fodermidler og fra 2003 yderligere særlige prøver af foderafskrab i transport- og produktionsanlæg

\* Heraf 7 foderblandinger til drøvtyggere

\*\* Heraf 1 prøve af foderblanding til drøvtyggere

\*\*\* Heraf 1 prøve af foderblanding til drøvtyggere

**Figur 2.1 Overtrædelser af reglerne om animalsk protein (% af tilsyn)**  
*Violation of regulations on processed animal protein (% of controls)*



**Tabel 2.4 Kontrol med tilsætningsstoffer på virksomhederne***Official company control of additives*

<b>Analyse af tilsætningsstoffer i 2003<sup>1</sup></b>		
	<i>Antal analyser</i>	<i>Analyser med afvigelser</i>
Mikromineraler	879	130
Vitaminer	180	35
Antibiotika	102	0
Vækstfremmere	0	-
Coccidiostatika	47	20
Fytase	19	0
Mikroorganismer	4	3
Konserveringsstoffer	0	-
<b>I alt</b>	<b>1231</b>	<b>188</b>
Mærkningsfejl	531	

<sup>1</sup> Prøver udtaget ved kontrol på foderstofvirksomheder**Tabel 2.5 Pesticider i foder 2003***Pesticides in feedingstuffs in 2003*

Pesticid	Antal prøver	Antal prøver ikke påvist pesticid	Antal prøver påvist pesticid
Chlorede <sup>1)</sup>	48	48	0
DK-godkendte <sup>2)</sup>	94	94	0

<sup>1</sup> Chlorede: Aldrin, dieldrin, chlordaner, DDT, endosulfaner, endrin, heptachlorer, hexachlorbenzen og hexachlorocyclohexaner<sup>2</sup> DK-godkendte: Bentazone, bromoxynil, clopyralid, dicamba, diflufennican, dimethoat, fenoxaprop-P-ethyl, flam-M-isopropyl, fluroxynil, ioxynil, kresoxin-methyl, lambda-cyhalothrin, MCPA, pendimethalin og pirimicarb.**Tabel 2.6 Toksiner i foder 2003***Toxins in feedingstuffs 2003*

Toksin	Antal prøver	Antal prøver ikke påvist toksin	Antal prøver påvist toksin
Aflatoxin	83	60	23 (>0,0001 mg/kg)
Ochratoxin	36	28	8 (>0,001 mg/kg)
Zearalenon	62	62	0 (0,01 mg/kg)

**Tabel 2.7 Aflatoxin B<sub>1</sub> i tilskudsfoeder til mælkeproducerende dyr, 1994-2003***Mean content of aflatoxin B<sub>1</sub> (mg/kg) in supplementary feedstuff for lactating cows, 1994-2003*

År	Prøver	Indhold gns. mg/kg	% prøver >0,005 mg/kg	Antal				
				0-0,005 mg/kg	-0,010 mg/kg	-0,015 mg/kg	-0,020 mg/kg	-0,03 mg/kg
2003	66	0,0003	1,5	65	1	-	-	-
2002	51	0,0000	0	51	-	-	-	-
2001	93	0,0001	0	93	-	-	-	-
2000	105	0,0001	0	105	-	-	-	-
1999	162	0,0002	0	162	-	-	-	-
1998	256	0,0003	0	256	-	-	-	-
1997	334	0,0005	0	334	-	-	-	-
1996	514	0,0009	0	514	-	-	-	-
1995	545	0,0020	3,3	523	18	-	-	-
1994	220	0,0031	15	188	26	3	2	1

**Tabel 2.8 Mikroskopisk-botaniske undersøgelser i 2003, samt % prøver med bemærkninger for 1997-2003***Microscopical botanical examinations 2003, and % samples with remarks in 1997-2003*

	Prøver	Bemærkninger							
			97	98	99	00	01	02	03
<b>Foderblandinger til:</b>									
Kvæg og kalve	45	3	11	8	5	11	8	4	7
Svin	121	8	6	5	4	9	7	7	7
Fjerkræ	12	1	12	-	2	7	-	3	8
Andre husdyr	11	-	2	1	4	17	-	-	-
<b>Fodermidler</b>	126	1	2	1	1	1	3	1	1
I alt	315	13	5	3	3	7	5	3	4

1) Prøver af foderblandinger udvalgt primært fordi det kemiske analyserede indhold ikke overholdt deklARATIONEN

*Samples chosen for deviations from the declared chemical content*

**Tabel 2.9 Antal prøver, der er analyseret fuldstændig, dvs. for råprotein, råfedt, træstof, råaske, vandindhold og energi, og prøver med afvigelse udtaget siden beretningsperioden 1999**

*Number and samples that have been analysed for crude protein, crude fat, crude fiber, crude ash, moisture and energy content and samples that deviate from the declared content, drawn since 1999*

	1999	2000	2001	2002	2003
<b>Kvæg</b>					
Antal prøver	470	299	324	440	321
Antal prøver med afvigelse	56	36	46	50	37
% prøver med afvigelse	11,9	12,0	14,2	11,4	11,5
<b>Svin</b>					
Antal prøver	1144	554	672	816	602
Antal prøver med afvigelse	69	37	69	83	100
% prøver med afvigelse	6,0	6,7	10,3	10,2	16,6
<b>Fjerkræ</b>					
Antal prøver	89	38	31	51	35
Antal prøver med afvigelse	14	7	5	17	8
% prøver med afvigelse	15,7	18,4	16,1	33,3	22,9
<b>Total</b>					
Antal prøver	1703	891	1027	1307	958
Antal prøver med afvigelse	139	80	120	150	145
% prøver med afvigelse	8,2	9,0	11,7	11,5	15,1



**Tabel 2.10 Fordeling af prøver af foderblandinger analyseret for næringsstoffer samt antallet af prøver med afvigelse ud over tolerancen, 2003**

*Samples of compound feedingstuffs examined for nutrients and the percentage of samples where the tolerances of the declarations are exceeded, 2003*

	Kvæg <sup>1</sup>	Svin	Fjerkræ	Pelsdyr	Fisk <sup>2</sup>	I alt
<b>Undersøgte prøver i alt</b> <i>Samples, total</i>	761	1446	255	98	113	2673
Prøver med afvigelser	51	125	16	30	32	254
% med afvigelser	6,7	8,6	6,3	30,6	28,3	9,5
<b>Råprotein</b> <i>Crude protein</i>						
Antal prøver	355	695	195	48	79	1372
% over deklARATIONEN	0	0,4	0	0	2,5	0,3
% under deklARATIONEN	3,1	2,9	2,1	2,1	5,1	2,9
<b>Råfedt</b> <i>Crude fat</i>						
Antal prøver	355	691	195	47	79	1367
% over deklARATIONEN	1,1	1,0	1,0	12,8	0	1,4
% under deklARATIONEN	3,4	3,9	1,0	2,1	15,2	4,0
<b>Træstof</b> <i>Crude fibre</i>						
Antal prøver	352	690	195	46	79	1362
% over deklARATIONEN	1,4	1,4	1,0	0	1,3	1,3
% under deklARATIONEN	0	0	0	0	0	0
<b>Råaske</b> <i>Crude ash</i>						
Antal prøver	353	688	195	46	79	1361
% over deklARATIONEN	2,5	2,6	0	13,0	19,0	3,5

% under deklARATIONEN	1,4	1,2	1,0	0	1,3	1,2
<b>Vand Moisture</b>						
Antal prøver	761	1446	255	100	113	2675
% over deklARATIONEN	0,5	0,2	0	14,0	0	0,7
% under deklARATIONEN	0	0	0	0	0	0
<b>Energi Energy</b>						
Antal prøver	338	602	35	0	88	1063
% over deklARATIONEN	0	0	8,6	-	8,0	0,9
% under deklARATIONEN	4,7	6,3	8,6	-	2,3	5,6

1 Får og heste er inkluderet

2 For prøver af fiskefoder indgår indholdet af fosfor i stedet for energi

**Tabel 2.11 Fordeling af prøver af foder til hunde og katte med afvigelser fra deklarationen, 2002 (% af undersøgte prøver)**

*Percentage of feeding stuff samples for dogs and cats for which the tolerances of the declarations were exceeded, 2002*

	Hunde	Katte
<b>Antal prøver</b>	17	14
Prøver med afvigelser	4	0
% prøver med afvigelser	23,5	0
<b>Råprotein:</b>		
% over deklarationen	0	0
% under deklarationen	5,9	0
<b>Råfedt:</b>		
% over deklarationen	11,8	0
% under deklarationen	0	0
<b>Træstof:</b>		
% over deklarationen	0	0
% under deklarationen	5,9	0

**Tabel 2.12 Antal prøver fra år 2003, samt procentdelen af prøver hvor størsteindholdet af mineraler i fuldfoderblandinger er overskredet. Det størst tilladte indhold er angivet som maksimum indhold i mg/kg.**

*Total number of samples of complete feedstuffs, and the percentage of samples in which the permitted maximum content of minerals was exceeded*

	Kobber			Zink		Mangan	
	antal prøver	% af prøver	maksimum indhold mg/kg	% af prøver	maksimum indhold mg/kg	% af prøver	maksimum indhold mg/kg
Fjerkræ	14	35	35	0	250	0	250
Slagtesvin	114	11	35	0	250	< 1	250
Smågrise	102	3	175	5	250	0	250
Søer	98	12	35	0	250	2	250

**Tabel 2.13 Fordeling af prøver fra år 2003, af hunde-, katte- og pelsdyrfoder, som er undersøgt for indhold af mineraler (Zn, Cu, Fe, Mn, Se, Ca, Mg, Na og P), tungmetaller (Cd, As, Pb) og klorholdige pesticider.**

*Samples of dog, cat and fur animal feedstuffs, examined for mineral content (Zn, Cu, Fe, Mn, Se, Ca, Mg, Na og P), heavy metals (Cd, As, Pb) and chlorinated pesticides. The table shows the number and the percentage of non conforming samples relative to declarations and permitted maximum content.*

	Hund	Kat	Pelsdyr
<b>Mineraler</b>			
Antal prøver	12	7	16
Prøver med afvigelser	0	0	1
% prøver med afvigelser	0	0	6
% prøver under deklARATIONEN	0	0	6
% prøver over deklARATIONEN	0	0	0
<b>Tungmetaller</b>			
Antal prøver	1	0	54
Prøver med overindhold	0	0	0
% prøver med overindhold	0	0	0

**Tabel 2.14 Gennemsnitligt analyseret og deklareret indhold af lysin og methionin i g/kg i 367 prøver af foderstoffer til svin og fjerkræ, 2003**

*Mean measured and declared content of lysine and methionine (g/kg) in 367 feedstuff samples from producers of pigs and poultry feed, 2003*

	Lysin <sup>1)</sup>			Methionin <sup>2)</sup>		
	Antal Prøver	analyseret indhold	deklareret indhold	Antal Prøver	Analyseret Indhold	Deklareret Indhold
<b>Fuldfoder:</b>						
Slagtesvin	104	9,2	9,3	87	2,6	2,6
Søer	27	7,8	7,6	25	2,4	2,3
Smågrise	87	11,8	12,1	72	3,6	3,7
Slagtekyllinger	9	12,6	12,9	11	3,8	3,8

Levekyllinger	5	7,4	7,3	5	2,9	2,7
Høner	20	7,7	7,7	20	3,6	3,6
Fasaner og agerhøns	1	11,4	11,8	1	3,6	3,6
<b>Tilskudsfoder:</b>						
Slagtesvin	49	23,7	24,8	36	5,1	5,5
Søer	12	31,4	30,7	11	7,2	7,3
Smågrise	19	31,2	32,2	17	7,4	8,1
Slagtekyllinger	6	13,2	12,8	10	4,7	4,9
Høner	5	9,5	9,7	4	3,9	4,2
Kalkuner	3	9,3	9,5	3	4,5	4,7
<b>Mineralske foderblandinger</b>						
Smågrise	7	57,5	64,1	7	9,5	14,9
Søer	1	24,7	30,0	1	4,3	5,9
<b>I alt</b>						
	355			310		

Anm: De foderblandinger til svin og fjerkræ, der ikke var deklareret med hensyn til hhv. methionin og lysin, indgår ikke i antallet og de beregnede gennemsnitsværdier for analyseret og deklareret indhold.

<sup>1)</sup> 6 foderblandinger til svin samt 1 foderblanding til fjerkræ indeholdt mindre end 85% af det deklarerede indhold af lysin.

*6 samples of feedingstuffs for pigs and 1 sample of feedingstuffs for poultry contained less than 85% of the declared content of lysin.*

<sup>2)</sup> 17 foderblandinger til svin og 2 foderblandinger til fjerkræ indeholdt mindre end 85% af det deklarerede indhold af methionin.

*17 samples of feedingstuffs for pigs and 2 samples of feedingstuffs for poultry contained less than 85% of the declared content of methionin*

**Tabel 2.15 Prøver analyseret for indhold af antibiotika, cocciostatika og andre vækstfremmende stoffer samt mikroorganismer anvendt som tilsætningsstoffer til foder, 2003. Samlet antal prøver og prøver, der ikke overholdt deklARATIONEN.**

*Samples analysed for the content of antibiotics and other medicinal products and microorganisms used as additives for feedstuff, 2003. Numbers of samples and percentage that did not contain the declared amount of substance.*

	Antal Prøver	Prøver, der ikke overholdt deklARATIONEN
Salinomycin-natrium	29	5
Monesin-natrium	3	1
Bioplus 2B	4	3
Screening for indhold af antibiotika (avoparcin, streptomycin, avilamycin, spectinomycin, zinkbacitracin, tetracyclin, virginiamycin, lincomycin, spiramycin, tylosin, penicillin)	387(primærbedrifter)	I 10 prøver blev målt følgende indhold af antibiotika: <ul style="list-style-type: none"> <li>- 0,6 mg/kg tilmicosin.</li> <li>- tetracyclin kvantitativt påvist.</li> <li>- 0,6 mg/kg chlortetracyclin.</li> <li>- 0,6 mg/kg chlortetracyclin.</li> <li>- 8,3 mg/kg tetracyclin.</li> <li>- 0,35 mg/kg chlortetracyclin.</li> <li>- 0,4 mg/kg chlortetracyclin.</li> <li>- 2,8 mg/kg tetracyclin.</li> <li>- 2 mg/kg tetracyclin samt 96 mg/kg chlortetracyclin.</li> <li>- 4 mg/kg tylosin</li> </ul>
	102 (tilsynsprøver)	0 prøver indeholdt forbudt antibiotika
Analyse for udeklareret indhold af monensin, salinomycin, narasin og lasalocid	2 (tilsynsprøver)	Prøver der faldt pga. fund af cocciostatika > 0,5 ppm:  Monensin (ppm): 93,5 Salinomycin (ppm): 35,5 Narasin og lasalocid: Der blev ikke fundet indhold > 0,5 ppm.  Ingen fald
	2 (primærbedrifter)	
Analyse for udeklareret indhold af monensin, salinomycin, narasin og lasalocid –	12	Prøver der faldt pga. fund af cocciostatika > 0,5 ppm:

<p>Overslæbsprøver, udtaget målrettet af 1. charge</p>		<p>Monensin (ppm): 1 analyse: 0,5&lt;x&lt;1</p> <p>Salinomycin (ppm): 1 analyse: 0,5&lt;x&lt;1</p> <p>4,4-1,9-5,4-6,6-5,9-3,9-13,2-11,7-1,4-2,1</p> <p>Narasin og lasalocid: Der blev ikke fundet indhold over 0,5 ppm.</p>
--	--	---

**Tabel 2.16 Udvikling i laboratoriets øvrige opgaver**  
*Other analyses performed by the laboratory.*

Antal analyser	1998	1999	2000	2001	2002	2003
Prøver udtaget på primærbedrifter <i>Samples drawn at farms</i>			6393	9005	8650	6882
Kontrol med importeret foder <i>Samples of imported feed</i>		112	236	70	97	180
Prøver udtaget på særlig BSE ordning <i>Samples drawn especially for control of BSE</i>				57	516	499
Tørret grønfoder <i>Grass meal</i>	1.741	1.491	1.154	1029	1272	980
Denaturering af skummetmælk <i>Skim milk</i>	117	216	312	0	0	0
THC i Hamp	117	125	142	99	73	31
Eksportrestitution v. Told- og Skattestyrelsen <i>Customs and Excise</i>	1.034	1.239	1134	563	419	458
Kontrol af korn (cereals ) til intervention	1.295	-	1004	214	513	121
Rekvirerede analyser <i>Samples from third parties</i>	719	692	1833	1579	1024	1972
NIT-projekt <i>Near Infra Red Transmission-project</i>	916	1.134	1004	1090	876	946
Tilsynet med de autoriserede laboratorier			35	21	40	310



**Tabel 2.17 Nikkel i foderfedt, 1995-2003**  
*Content of Nickel in fat 1995-2003*

År	Antal prø- ver	Indhold. Gns. mg/kg	% prøver m. Overindh.	Antal prøver			
				< 2 mg/kg	2-10 mg/kg	10-30 mg/kg	30- mg/kg
2003	23	2	0	18	5	0	0
2002	55	2	2	41	13	1	0
2001	37	3	8	25	9	3	0
2000	69	5	19	34	22	13	0
1999	104	5	10	50	44	8	2
1998	241	4	5	97	131	11	2
1997	253	3	3	155	91	5	2
1996	270	4	7	143	108	18	1
1995	190	50	33	69	59	24	38

**Tabel 2.18 Kontrolprøver for dioxin og PCB i 2003.**  
*Dioxin and PCB control in 2003*

DIOXINANALYSER 2003			RESULTAT		
kontrolprøver	tilladt størsteindhold dioxin ng/kg		dioxin	dioxin-lign. PCB	PCB
type		Antal	ng/kg	ng/kg	mg/kg
græsensilage	0,75	2	0,12 0,17	0,07 0,10	< 2 < 2
majsensilage	0,75	1	0,11	0,10	< 2
grønpiller	0,75	1	0,17	0,09	< 2
grønmel	0,75	5	0,23 0,16 0,14 0,51 0,15	0,03 0,05 0,11 0,09 0,07	< 2 < 2 < 2 < 2 < 2
foderhvede	0,75	1	0,09	0,04	< 2
foderhavre	0,75	1	0,09	0,04	< 2
rapsskrå	0,75	1	0,09	0,03	< 2
sojaskrå	0,75	1	0,09	0,04	NA
ligninsulfonat	0,75	1	0,09	0,03	< 2
fiskeolie	6,0	12	1,80 3,26 3,94 1,64 1,63 1,20 0,25 0,95 2,95 0,32 1,73 0,49	4,90 10,63 8,08 2,82 2,96 2,03 3,72 4,26 9,48 2,21 4,92 7,21	24,56 40,53 20,00 6,56 < 2 < 2 < 2 8,69 22,01 < 2 6,30 31,60
fiskeolie mellempro- dukt		1	6,66	16,65	49,90
fiskemel	1,25	10	0,24 0,45 0,53 0,57	0,61 0,73 1,21 1,19	< 2 < 2 3,39 4,78

			0,35	1,30	12,67
			0,58	1,29	7,28
			0,69	1,48	5,66
			0,26	0,78	2,24
			0,24	0,46	13,19
			0,29	0,87	5,05
foderfedt animalsk	2,0	1	0,20	0,18	< 2
foderfedt vegetabilsk	0,75	5	0,46	0,56	< 2
			0,39	0,41	< 2
			0,38	0,21	< 2
			0,72	0,12	< 2
			0,16	0,07	< 2
fuldfoder fisk	2,25	7	0,88	1,91	3,59
			0,53	1,08	6,44
			0,37	1,56	15,78
			0,50	1,50	12,77
			0,12	0,62	< 2
			0,29	1,99	6,24
			0,54	1,42	6,07
fuldfoder mink	ingen	1	2,91	4,92	13,06
fuldfoder søer	0,75	1	0,10	0,04	NA
fuldfoder slagtesvin	0,75	2	0,09	0,04	< 2
			0,09	0,04	< 2
fuldfoder levekylning	0,75	1	0,09	0,05	< 2
tilskudsfoder får	0,75	1	0,14	0,04	< 2
tilskudsfoder kvæg	0,75	5	0,09	0,05	< 2
			0,10	0,04	NA
			0,12	0,04	< 2
			0,09	0,04	< 2
			0,11	0,04	< 2
kalve					
tilskudsfoder høns	0,75	2	0,21	0,04	< 2
			0,17	0,06	< 2
forblanding smågrise	0,75	2	0,09	0,08	< 2
			0,09	0,04	< 2
forblanding kvæg	0,75	2	0,09	0,03	< 2
			0,09	0,03	< 2
mineralske foder- blandinger	0,75	3	0,09	0,05	< 2
kvæg			0,09	0,04	< 2
			0,09	0,03	< 2
kobbersulfat	1,0	1	0,09	0,04	< 2
SAMLET ANTAL		71			
NA = ikke analyseret					
< 2 = under detektionsgrænsen 2 mg/kg					

**Tabel 2.19 Overvågningsprøver i 2003.**  
*Surveillance of dioxin in 2003*

DIOXINANALYSER 2003			RESULTAT		
Overvågningsprøver	tilladt største- indhold		dioxin	dioxin-lign. PCB	PCB
Type	dioxin ng/kg	Antal	ng/kg	ng/kg	mg/kg
brødffald	0,75	1	0,09	NA	< 2
brødffald	0,75	1	0,09	NA	< 2
brødrasp	0,75	1	0,17	NA	NA
musli-affald	0,75	1	0,09	NA	NA
hvedebrød	0,75	1	0,09	NA	< 2
rugbrød	0,75	1	0,10	NA	NA
kartoffelprotein koncentrat	0,75	1	0,10	0,13	NA
<b>Samlet antal</b>		7			

NA = ikke analyseret

< 2 = under detektionsgrænsen 2 mg/kg

**Tabel 2.20 Resultat af salmonellakontrol i prøver af foderblandinger, fodermidler samt prøver i forbindelse med proceskontrol 2003**

*Control of Salmonella in feeds and feed processing 2003*

	Antal prøver/ % Salmonella positive			Serotyper 2003
	2001	2002	2003	
Foderblandinger, i alt <sup>1)</sup>	2.760 / 0,7	2.802 / 0,2	1.461 / 0,3	
Svineblandinger	1.551 / 0,1	1.498 / 0	796 / 0,1	<i>S. Idikan</i> <sup>2)</sup>
Blandinger til kvæg, heste, får og kaniner	740 / 0,4	754 / 0,3	378 / 0,3	<i>S. Idikan</i> <sup>2)</sup>
Fjerkræblandinger	262 / 0	350 / 0	164 / 0	
Andre (pet food m.m.)	207 / 6,8	200 / 1,5	123 / 2,4	<i>S. Liverpool, S. Cerro, S. Senftenberg</i>
Fodermidler, i alt	332 / 1,8	349 / 3,7	151 / 1,3	
Produktionsdyr	244 / 0,8	269 / 1,9	144 / 1,4	<i>S. Kentucky, S. Putten</i>
Selskabsdyr	88 / 4,5	80 / 10 <sup>3</sup>	-	
Proceskontrol				
Ordinær proceskontrol	2.697 / 1,0	2.740 / 1,2	2.409 / 1,4	<i>S. 4.12:b:-, S. Cubana, S. Falkensee, S. Give, S. Havana, S. Idikan</i> <sup>2)</sup> , <i>S. Infantis, S. Kentucky S. Lexington, S. Meleagridis, S. Mbandaka,, S. Oranienburg S. Orion var 15, S. Putten,, S. Senftenberg, S. Tennessee, S. Typhimurum DT 66</i>
Ekstraordinær proceskontrol	249 / 20,5	262 / 18,3	241 / 19,1	

1) På baggrund af tidligere års erfaringer med meget få fund af Salmonella i varmebehandlede foderblandinger, blev antallet af færdigvareprøver reduceret i 2003 (1. kvartal: 932 prøver, 2. kvartal: 262 prøver, 3. kvartal: 411 prøver, 4. kvartal: 3 prøver). Med fuld virkning fra 1. januar 2004 ændres Plantedirektoratets strategi for salmonellaundersøgelse af foder til en risikobaseret kontrolstrategi. For foderblandinger fortsættes proceskontrollen i hidtidigt omfang, mens færdigvarekontrollen ophører. Der vil fremover kun blive udtaget prøver af færdigvarer til salmonellaundersøgelse ved særlig risiko for kontamination.

Antallet af prøver fra fodermidler med salmonellarisiko øges for at afspejle, at mange fodermidler anvendes direkte til fodring af dyr, f. eks. i hjemmeblandet foder.

2) Den sjældne serotype Salmonella Idikan blev påvist i proceskontrol og i foderblandinger fra en fabrik igennem fem måneder. Denne 'husinfektion' blev sat i forbindelse med fem svinebesætninger, hvor S. Idikan var påvist i stibundsprøver (del af bekæmpelsesprogrammet for svin). Foder fra fire besætninger kunne sættes i forbindelse med foderstoffabrikken. DNA-typning viste samme profil for isolaterne fra foderstoffabrikken og de fem besætninger, men en anden profil end hos ikke-relaterede isolater.

3) Den høje værdi i 2002 skyldes en screeningsundersøgelse af tyggevarer til hunde

### 3. Planter og plantesundhed

#### 3.1 Import af planter og planteprodukter fra ikke-Eu-medlemslande, 2003

Import of plants and plant products from non Eu countries, 2003

Land	Certifikater Plantesundhed	Afskårne blomster	Væksthus planter	Frilands- planter	Frugt	Blomsterløg og -knolde	Vækst- Medie	Træ	Frø
Argentina	73				73				
Australien	2				1				1
Belize	1							1	
Brasilien	160		73		87				
Bulgarien	2					1			1
Cameroon	5		4	1					
Canada	49			2				44	3
Chile	28		3		22				3
Costa Rica	152		152						
Cypern	3		3						
Egypten	42				42				
Ghana	1		1						
Guatemala	53		53						
Guinea	1		1						
Honduras	2		2						
Indien	12		4		4	1			3
Indonesien	10		9						1
Island	1	1							
Israel	278		195		1	2			80
Japan	9		4	5					
Jordan	1							1	
Kenya	130		58		72				
Kina	40		32	1				1	6
Letland	4		4						
Lithauen	14		7	7					
Madagascar	3		3						
Malaysia	18		18						
Malta	1		1						
Mexico	1				1				
Nepal	1								1
New Zealand	23		8	2		6		7	
Nicaragua	1						1		
Norge	26		23	2	1				
Pakistan	93				93				
Philippinerne	18		18						
Pitcaim	1		1						
Polen	720	7	622	61		19		11	
Rusland	27						27		
Singapore	134		134						
Spanien	6		6						
Sri Lanka	44		43		1				
Syd Afrika	101		12		82	5		2	
Syrien	2				2				
Thailand	856	202	41		611	1		1	
Tjekkiet	1		1						
Tonga	1				1				
Tyrkiet	2				1	1			
U.S.A.	367		18	1	36	18	280	14	
Ukraine	1		1						
Ungarn	16		7	2				7	
Viet Nam	1			1					
Zimbabwe	2				2				
Ialt	3540	210	1562	85	1133	54	308	89	99

#### 3.2 Eksport af planter og planteprodukter til ikke-EU-medlemslande, 2003

Export of plants and plant materials to non EU countries, 2003

Land	Plantesundheds Certifikater	Afskårne blomster pyntegrønt juletræer	Væksthus planter	Frilands- planter	Frugt	Træem- ballage	Vokse- Medier	Træ	Frø
Albanien	1			1					
Algeriet	1						1		

Amerikansk Samoa	1								
Antigua	1		1						
Argentina	2			2					
Australien	16		2			2	11	1	
Bahrain	2						2		
Bangladesh	1							1	
Barbados	2		1					1	
Belize	1		1						
Bosnien	5	2		3					
Canada	375		368	4					3
Cayman Islands	5	1	4						
Chile	16		6			3	4		3
Christmas Island	1		1						
Costa Rica	14		12				1		1
Egypten	3						3		
Estland	231	11	211	5			4		
Foren. Arabiske Emi	13		1				9	3	
France Metropolitan	1						1		
French Polynesia	5		5						
Ghana	1	1							
Guatemala	3		3						
Hollandske Antiller	1	1							
Indien	17					1	3	13	
Indonesien	11		2					9	
Irak	1	1							
Iran	4						4		
Island	91	25	42	22			2		
Israel	8	1	2				5		
Japan	569	4	459	2		1	58	26	19
Jordan	2						2		
Jugoslavien	8		7				1		
Kazakhstan	8					6		2	
Kenya	1	1							
Kina	4722	4	74	1		4588	16	39	1
Korea-Syd	24		20			2	2		
Kroatien	86	39	38	9					
Kuwait	2		2						
Letland	65	19	31	1		3		11	
Libyen	1						1		
Lithuauen	133	40	48	5		4	3	33	
Malaysia	15	2				1	6	6	
Malta	5	1					4		
Marokko	25						25		
Mexico	5		3				2		
Mongoliet	2					2			
Mozambique	1	1							
New Zealand	5		2	1		1	1		
Norge	3305	9	2616	622		6	50	2	
Oman	5						5		
Peru	1						1		
Philippinerne	6		3				3		
Polen	1785	459	1020	65		5	25	206	5
Qatar	1		1						
Rumænien	4	2	1	1					
Rusland	122	26	77	7				12	
Saudi Arabien	20						20		
Schweiz	2478	606	1258	595		3	13		3
Singapore	16	8	4	1		1	1		1
Slovakiet	51		37	1			13		
Slovenien	206	13	151	33			9		
Syd Afrika	2		2						
Taiwan	66		54			7	5		
Tanzania	2	1				1			
Thailand	11	3					7	1	
Tjekkiet	923	167	744	8				4	
Tunesien	3						3		
Tyrkiet	2							2	
U.S.A.	567		538	2		2	21	1	11
Uganda	1	1							
Ukraine	6		2					4	
Ungarn	414	87	311	6			10		
Viet Nam	5	2	2	1					
I alt	16524	1538	8168	1397		4639	357	376	47

### 3.3 Reeksport af planter og planteprodukter til ikke-EU-medlemslande, 2003

Reexport of plants and plant materials ton non EU countries, 2003

Land	Certifikater Plantesundhed	Afskærne blomster	Væksthus planter	Frilands- planter	Frugt og grønt	Vokse- medier	Træ	Frø
Canada	13		6					7
Cayman Is- lands	2		2					
Estland	44		44					
Island	28		27	1				
Japan	6		1			1		4
Norge	1938	96	1258	403	180	1		
Polen	24		20	2			2	
Rumænien	1			1				
Rusland	3		1				2	
Schweiz	37	2	35					
Taiwan	1							1
Tjekkiet	30		30					
U.S.A.	24		2				2	20
I alt	2151	98	1426	407	180	2	6	32

### 3.4 Afvisninger af planter og planteprodukter ved importkontrol fra ikke EU-medlemslande. 2003

Refusals of plants and plant products during import inspection, 2003

Land	Bemisia Tabaci	Liriomyza sp.	Hirschmaniella sp.	Thrips palmi	Emballage Kina	Andre årsager end farlige skadegørere	Total
Australien						1	1
Egypten			1			1	2
Indien						1	1
Japan						1	1
Kina						1	1
Malaysia				5			5
Singapore	1			3		1	5
Thailand	4	10				62	76
U.S.A.						1	1
I alt 2003	5	11		8		68	93
I alt 2002		2	23			46	87
I alt 2001	10		24		2	11	69
I alt 2000	17		85			21	128
I alt 1999			32			55	87
I alt 1998			35			46	81
I alt 1997			10			59	69
I alt 1996			2			39	41
I alt 1995			8			35	43

### 3.5 Lokalteter med kartoffelcystenematoder

Areas infected with potato cyst nematods

År	Lokaliteter primo	Lokaliteter ophævede	Nyregistrerede <sup>1)</sup>	Lokaliteter ultimo <sup>2)</sup>
1997	684	18	7	676
1998	675	6	7	677
1999	677	18	12	671
2000	671	13	9	667
2001	667	10	17	674
2002	674	12	7	669
2003	669	15	3	657

<sup>1)</sup> Ændring i registreringspraksis i 1994, hvorefter lokaliteter registreres på ejeren.  
Changed routine in 1994, so that registrations are related to the owner.

<sup>2)</sup> Omfatter erhvervmæssig drift, inkl. gartneri og planteskole.  
Concerning business activities, including plant production facilities and nurseries.

### 3.6 Jordprøveundersøgelser for kartoffelcystenematoder

*Soil samples containing potato cyst nematodes*

	År	Undersøgt	Med cyster	%
Avlskontrol af læggekartofler	1997	8.755	92	1,1
	1998	4.453	22	0,5
	1999	7.940	52	0,7
	2000	6.133	65	1,1
	2001	6.058	36	0,6
	2002	3.072	8	0,3
	2003	2.664	27	1,0
Avlskontrol af gartnerier og planteskoler	1997	705	10	1,4
	1998	499	8	1,6
	1999	593	4	0,7
	2000	710	17	2,4
	2001	443	0	0
	2002	246	1	0,4
	2003	235	4	1,7
Eksport (kartofler)	1997	94	23	24,5
	1998	95	6	6,3
	1999	94	2	2,1
	2000	152	3	2,0
	2001	132	0	0
	2002	43	0	0
	2003	50	3	6,0
Eksport (planter)	1997	25	0	0
	1998	14	0	0
	1999	3	0	0
	2000	31	0	0
	2001	36	0	0
	2002	0	0	0
	2003	16	0	0
Dispensation konsumkartofler (nematodlokalitet)	1997	64	0	0
	1998	35	1	2,9
	1999			
	2000			
	2001	50	15	30
	2002	22	0	0
	2003	0	0	0
Forprøve/ophævelse	1997	235	11	4,7
	1998	200	15	7,5
	1999	441	34	7,7
	2000	194	21	10,8
	2001	198	19	9,6
	2002	157	19	12
	2003	42	5	11,9

Fra og med 2002 er prøvestørrelsen ændret således at der tages 1 jordprøve pr. påbegyndte 2 ha mod tidligere 1 prøve pr. påbegyndte 1 ha.



### 3.7 Oversigt over antal avlere samt antal ha med læggekartofler til avlskontrol <sup>1)</sup>

### 3.7 Oversigt over antal avlere samt antal ha med læggekartofler til avlskontrol <sup>1)</sup>

Number of growers and areas with seed potatoes subjected to field inspection

År	Antal avlere	Antal ha	Gennemsnitsareal pr. avler
1998/1999	302	4.972,49	16,5
1999/2000	306	5.179,94	16,9
2000/2001	332	5.559,00	16,7
2001/2002	283	5.136,04	18,2
2002/2003	220	4.639,96	21,1
2003/2004	192	4.499,65	23,4

<sup>1)</sup> Præbasis-kontrollen udføres ikke af Plantedirektoratet  
Pre basic seed potatoes are not inspected by the Danish Plant Directorate

### 3.8 Resultat af vinterafprøvning af prøver af læggekartofler 2003/2004

Post-harvest testing of seed potatoes, 2003/2004

Sort	% indhold af virus Y + bladrullevirus				Antal prøver
	0	1-2	3-8	>8	
Asparges	15	2	4	3	24
Bintje	38	21	12	2	73
Dali	28	1	-	-	29
Danva	6	1	1	-	8
Dianella	3	1	2	-	6
Elkana	6	2	5	-	13
Fakse	22	5	1	-	28
Folva	71	27	5	4	107
Fontane	10	2	-	-	12
Hamlet	17	3	1	1	22
Hansa	11	10	3	1	25
Inova	22	6	1	-	29
Jaerla	2	1	-	-	3
Jutlandia	28	1	1	-	30
Kardal	63	4	-	-	67
Kardent	3	-	-	-	3
King Edward	7	1	1	3	12
Liva	5	-	-	-	5
Marabel	11	-	-	-	11
Oleva	121	23	3	-	147
Primula	5	2	2	-	9
Raja	2	1	-	-	3
Revelino	26	3	3	1	33
Rocket	1	-	-	-	1
Secura	8	-	-	-	8
Seresta	4	3	3	4	14
Shepody	-	-	1	-	1
Sibu	5	-	-	-	5
Solist	1	-	-	-	1
Stefano	2	-	-	-	2
Symfonia	1	-	-	-	1
Vivaldi	3	-	1	-	4
I alt	547	120	50	19	736

### 3.9 Årsager til kassation af anmeldte arealer til læggekartofler

*Reasons for rejection of seed potato areas*

Kassationsårsag	2000/2001		2001/2002		2002/2003		2003/2004	
	Ha Kasseret	% af arealet	Ha Kasseret	% af are- alet	Ha Kasseret	% af are- alet	Ha Kasseret	% af arealet
Avlsmaterialets oprindelse	33,65	0,61	66,76	1,30	1,50	0,03	13,50	0,31
Bladrullesyge	4,40	0,08	0,00	0,00	4,70	0,10	11,00	0,25
Virus Y	46,11	0,83	63,33	1,23	47,92	1,04	44,10	1,00
Sortbensyge	28,25	0,51	19,56	0,38	14,88	0,32	0,30	0,01
Fremmed sort	8,25	0,15	17,41	0,34	11,40	0,25	11,02	0,25
Afvigende type	2,50	0,04	0,00	0,00	0,00	0,00	0,00	0,00
Vinterafprøvning	62,76	1,13	34,76	0,68	90,18	1,96	36,45	0,83
Andre årsager	164,65	2,96	177,67	3,46	181,54	3,94	165,17	3,75
Samme sort	56,47	1,02	44,21	0,86	53,91	1,17	8,98	0,20
Afmeldt areal	91,10	1,64	0,00	0,00	0,00	0,00	0,00	0,00
Solgt som spisekartofler	0,00	0,00	64,13	1,25	39,72	0,86	57,43	1,30
I alt	498,14	8,96	487,83	9,50	445,75	9,67	347,95	7,90

### 3.10 Oversigt over årsagerne til nedklassificering af læggekartoffelarealer.

*Reasons for down-classifications of seed potatoes*

Nedklassificeringsårsag	2000/2001		2001/2002		2002/2003		2003/2004	
	Ha Kasseret	% af arealet	Ha Kasseret	% af arealet	Ha Kasseret	% af arealet	Ha Kasseret	% af arealet
Avlsmaterialets oprindelse	0,00	0,00	0,00	0,00	0,00	0,00	0,00	0,00
Bladrullesyge	13,56	0,24	1,90	0,04	10,50	0,23	0,00	0,00
Virus Y	15,23	0,27	14,04	0,27	5,60	0,12	47,94	1,09
Sortbensyge	24,50	0,44	14,90	0,29	3,35	0,07	8,65	0,20
Fremmed sort	18,28	0,33	17,08	0,33	24,90	0,54	10,28	0,23
Afvigende type	0,00	0,00	0,00	0,00	0,00	0,00	0,00	0,00
Nedvisnet	2,50	0,04	0,00	0,00	0,00	0,00	0,00	0,00
Vinterafprøvning	156,13	2,81	100,42	1,96	103,42	2,24	120,53	2,74
Andre årsager	4,90	0,09	3,60	0,07	46,20	1,00	0,18	0,00
Samme sort	71,90	1,29	75,87	1,48	85,95	1,86	75,83	1,72
I alt	307,00	5,52	227,81	4,44	279,92	6,07	263,41	5,98

### 3.11 Registrering af virksomheder til omsætningskontrollen for frisk frugt og friske grønsager

*Registration of sales outlets for marketing inspection of fresh vegetables*

1997	910
1998	888
1999	872
2000	746
2001	759
2002	714
2003	741

### 3.12 Høst af skovfrø i danske kårede frøavlsbevoksninger og frøplantager, 2002/2003

Harvest of certified forest tree seed from approved stands and seed plantations, 2002/2003

(\*: afprøvet, #: ikke færdig behandlet)

#### Frøavlsbevoksninger

Træart	Kåringsnr.	Kg	I alt, kg
<i>Abies alba</i>	F.770	41,66	41,66
<i>Abies grandis</i>	F.737	2,60	2,60
<i>Abies nordmanniana</i>	F.526	140,50	
	F.527	354,25	
	F.690	311,80	
	F.722	105,75	912,30
<i>Abies procera</i>	F.402*	954,00	
	F.433	110,00	
	F.480*	1.648,00	
	F.486	107,50	
	F.538*	107,10	
	F.587	60,00	
	F.681	1.006,50	
	F.710	33,20	4.026,30
<i>Acer pseudoplatanus</i>	F.338	350,00	
	F.511	616,90	
	F.648	25,00	
	F.669	190,00	
	F.679	271,00	
	F.733	66,90	
	F.745	378,20	1.898,00
<i>Alnus glutinosa</i>	F.663	6,00	
	F.724*	16,20	22,20
<i>Fagus sylvatica</i>	F.13	696,00	
	F.277	1.629,00	
	F.304	1.362,00	
	F.336	578,00	
	F.357	340,50	
	F.413	3.669,70	
	F.419	2.450,00	
	F.497	610,20	
	F.498	2.630,00	
	F.509	2.185,00	
	F.529	2.312,00	
	F.579	243,00	
	F.596	623,50	
	F.601	1.994,00	
	F.603	4.332,00	
	F.625	2.201,00	
	F.635	1.238,00	
	F.650	792,00	
	F.692	5.917,00	
	F.697	1.955,00	
	F.739	2.000,00	
	F.757	186,00	
	F.762	403,00	40.346,90
<i>Larix kaempferi</i>	F.40c	21,20	
	F.410	9,00	
	F.783	134,47	164,67
<i>Picea sitchensis</i>	F.446	13,50	
	F.489	7,65	21,15
<i>Prunus avium</i>	F.670	12,00	12,00
<i>Pseudotsuga menziesii</i>	F.398	5,10	
	F.424	13,50	18,60
<i>Quercus petraea</i>	F.212	914,00	
	F.695	192,00	
	F.706	220,00	
	F.707*	20.613,00	
	F.717*	4.175,00	
	F.750	1.974,00	
	F.755	2.806,00	30.894,00
<i>Quercus robur</i>	F.286*	6.134,00	
	F.380	602,00	
	F.638	120,00	
	F.687	867,00	
	F.741	5.880,00	

**Frøavlsbevoksninger**

Træart	Kåringsnr.	Kg	I alt, kg
<b>Frøplantager</b>			
Træart	Kåringsnr.	Kg	I alt, kg
<i>Abies nordmanniana</i>	FP.1100	<u>230,00</u>	230,00
<i>Abies procera</i>	FP.623	<u>294,50</u>	294,50
<i>Larix kaempferi</i>	FP.615	<u>53,00</u>	53,00
<i>Larix x eurolepis</i>	FP.201	16,20	
	FP.203	27,65	
	FP.205	9,10	
	FP.626	22,30	
	FP.636	<u>26,50</u>	101,75
<i>Picea sitchensis</i>	FP.243	18,30	
	FP.608	75,70	
	FP.611	28,00	
	FP.622	71,00	
	FP.625	<u>267,00</u>	460,00
<i>Pinus contorta</i>	FP.309	<u>2,64</u>	2,64
<i>Pseudotsuga menziesii</i>	FP.228	37,00	
	FP.229	<u>58,00</u>	<u>95,00</u>
I alt frøplantager			1.236,89
	F.749	425,00	
	F.753	360,00	
	F.759	222,00	
	F.776	<u>681,00</u>	15.291,00
<i>Quercus rubra</i>	F.674	500,00	
	F.747	<u>601,90</u>	1.101,90
<i>Thuja plicata</i>	F.63a	11,60	
	F.290	28,80	
	F.725	<u>11,30</u>	<u>51,70</u>
I alt frøavlsbevoksninger			94.804,98

### 3.13 Anmeldt indførsel af kontrolleret skovfrø, 2002/2003, kg <sup>1)</sup>

Import of forest tree seed, registered 2002/2003, kg

Proveniens Træart	Tyskland	NL	Andre EU-lande	USA og Canada	Georgien	Andre 3. Lande	I alt
<i>Abies nordmanniana</i>					11.349,00	352,00	11.701,00
<i>Carpinus betulus</i>						50,00	50,00
<i>Fagus sylvatica</i>	200,00	600,00					800,00
<i>Fraxinus excelsior</i>	15,00						15,00
<i>Larix decidua</i>	1,00						1,00
<i>Picea abies</i>	0,75					2,00	2,75
<i>Pseudotsuga menziesii</i>			31,50				31,50
<i>Quercus petraea</i>						773,00	773,00
<i>Quercus robur</i>		13.131,00					13.131,00
<i>Quercus rubra</i>		1.800,00					1.800,00
<i>Tilia cordata</i>	4,00					315,00	319,00
I alt	220,75	15.531,00	31,5		11.349,00	1.492,00	28.624,25

<sup>1)</sup> Bemærk: Oversigten angiver frøets oprindelse (proveniens) og ikke hvilke lande, frøet er indført fra.

Proveniens Træart	Tyskland	NL	Andre EU-lande	USA og Canada	Georgien	Andre 3. Lande	I alt
<i>Abies grandis</i>				4.100			4.100
<i>Acer platanooides</i>	25.050		4.000				29.050
<i>Acer pseudoplatanus</i>	23.784		127.800				151.584
<i>Alnus glutinosa</i>	10.387		822.350				832.737
<i>Alnus incana</i>	7.000		1.500				8.500
<i>Betula pendula</i>	28.750		23.000				51.750
<i>Carpinus betulus</i>	41.475		9.025				50.500
<i>Fagus sylvatica</i>	61.100	114.550	835.975				1.011.625
<i>Fraxinus excelsior</i>	66.675	160.000	201.800				428.475
<i>Larix decidua</i>	1.125						1.125
<i>Larix kaempferi</i>	50.050						50.050
<i>Larix x eurolepis</i>	3.100		788.000				791.100
<i>Picea abies</i>	33.875		360.142				394.017
<i>Picea sitchensis</i>			241.040	45.625			286.665
<i>Pinus sylvestris</i>	2.100		272.450				274.550
<i>Prunus avium</i>	30.525		38.000				68.525
<i>Pseudotsuga menziesii</i>	2.700		893.250	178.394			1.074.344
<i>Quercus petraea</i>	2.425					304.600	307.025
<i>Quercus robur</i>	53.925	474.950	226.775			33.000	788.650
<i>Quercus rubra</i>	9.500	10.000	45.050				64.550
<i>Robinia pseudoacacia</i>	850						850
<i>Tilia cordata</i>	95.900					210.000	305.900
<i>Tilia platyphyllos</i>	2.000						2.000
I alt	552.296	759.500	4.890.157	228.119		547.600	6.977.672

<sup>1)</sup> Bemærk: Oversigten angiver frøets oprindelse (proveniens) og ikke hvilke lande, frøet er indført fra.

### 3.14 Anmeldt indførsel af kontrollerede skovplanter, 2002/2003, stk. <sup>1)</sup>

Import of certified forest tree plants, registered 2002/2003, number of plants

### 3.15 Høst af små mængder af skovfrø til brug uden for skovbruget 2002/2003, efter dispensation

Harvest of small amounts of tree seeds for use outside the forest industry 2002/2003, by derogation

Træart	Kåringsnr. Tange	Kg	I alt, kg
<i>Quercus petraea</i>		<u>465,00</u>	<u>465,00</u>
I alt			465,00

### 3.16 Avlskontrol i gartnerier og planteskoler

*Inspection of plants in nurseries and plants grown in glass houses*

År	Antal gartnerier og planteskoler inspiceret	Antal inspektioner i alt	Antal inspektioner pr. virksomhed	Tilmeldte m <sup>2</sup> væksthuseareal	Tilmeldte ha. Frilansareal	Inspiceret Arealenheder (1000 m <sup>2</sup> væksthuse/ha.)
2003	1.238	2.865	2,3	3.961.850	2.136	16.895
2002	1.283	3.361	2,6	4.004.839	2.324	
2001	1.415	4.089	2,9	4.014.887	2.464	
2000	1.489	4.397	3,0	4.194.040	2.300	
1999	1.521	4.370	2,9	4.216.005	2.431	22.008
1998	1.545	4.613	3,0	4.320.450	2.384	

## 4. Miljø

**Tabel 4.1 Kvælstoftildeling og kvælstofkvote 2001/2002**

*The allocation of nitrogen and nitrogen quota 2001/2002*

	Antal	Areal ha	Handels- gødning	Organisk- <sup>1</sup> gødning	Husdyr- <sup>1</sup> gødning	Tilført <sup>2</sup> kg N/ha	Kvotet <sup>2</sup> kg N/ha
	Kg N pr. bedrift						
Alle bedrifter	50.676	53,7	4.049	44	2.115	116	126
Alle > 10	39.949	66,4	5.010	54	2.649	116	126
Landbrug 1998 population	37.648	64,7	4.965	53	2.680	119	128
<u>Brancher</u>							
Landbrug	45.409	54,7	4.205	44	2.242	119	128
Gartneri	470	33,4	2.681	16	328	90	117
Skovbrug	732	77,4	1.094	12	161	16	34
Udbragt handelsgødning	45.808	55,2	4.479	41	2.163	121	127
Ikke udbragt handelsgødning	4.863	39,5	0	71	1.661	44	115
Udbragt husdyrgød. <sup>3</sup>	37.609	60,0	4.220	38	2.850	118	128
ikke udbragt husdyrgød. <sup>3</sup>	13.050	35,3	3.558	60	0	102	115
Disharmoniske <sup>4</sup>	7.431	64,4	3.795	7	4.530	129	134
Harmoniske <sup>4</sup>	43.245	51,8	4.092	50	1.700	113	125
<u>Størrelse</u>							
indtil 30 ha	25.138	13,4	1.078	7	329	105	127
30-50 ha	8.040	39,0	3.051	24	1.371	114	126
Over 50 ha	17.498	118,2	8.774	105	5.022	118	126
<u>Brugers alder</u>							
Indtil 40 år	9.311	62,1	4.467	46	2.915	120	129
40 - 65 år	32.132	56,7	4.237	48	2.224	115	126
Over 65 år	8.383	33,6	2.914	24	863	113	124

**Table 4.2 Nitrogen distribution and nitrogen quota, farm types 2001/2002***The allocation of nitrogen, nitrogen quota, and types of farms 2000/2001*

	Antal	Areal ha	Handels- gødning	Organisk <sup>1</sup> gødning	Husdyr <sup>1</sup> gødning	Tilført <sup>2</sup> kg N/ha	Kvote <sup>2</sup> kg N/ha
-----Kg N pr. bedrift-----							
<u>Bedrifter der anvender handelsgødning</u>							
Kvæg i alt	15.598,0	54,5	4.073	27	2.970	130	137
Kvæg < 20 DE	6.971,0	24,9	2.254	25	542	113	126
Kvæg 20-50 DE	2.269,0	48,1	3.580	31	1.664	110	121
Kvæg 50-250 DE	6.097,0	84	5.918	25	5.673	138	143
Kvæg > 250 DE	256,0	214,6	13.886	75	16.080	140	144
Svin i alt	8.973,0	84,3	5.956	32	4.172	121	123
Svin < 20 DE	1.663,0	26	2.535	21	506	118	123
Svin 20-50 DE	1.515,0	46,7	4.107	35	1.462	120	124
Svin 50-250 DE	4.912,0	92,1	6.360	30	4.703	120	123
Svin > 250 DE	874,0	215,9	13.361	65	12.818	122	124
Blandet brug	5.546,0	40,3	3.308	28	1.291	115	125
Plantebrug	15.691,0	44,4	4.452	64	521	113	120
<u>Bedrifter der ikke anvender handelsgødning</u>							
Kvæg i alt	1.882,0	61,1	0	96	3.109	52	123
Kvæg < 20 DE	951,0	21,9	0	25	817	38	108
Kvæg 20-50 DE	208,0	54,8	0	72	1.989	38	109
Kvæg 50-250 DE	697,0	109,1	0	152	6.174	58	130
Kvæg > 250 DE	26,0	253,5	0	1.358	13.731	60	117
Svin i alt	286,0	28,6	0	29	1.248	45	103
Svin < 20 DE	102,0	15,8	0	25	546	36	97
Svin 20-50 DE	62,0	31,5	0	55	1.274	42	100
Svin 50-250 DE	103,0	32,7	0	16	1.429	44	102
Svin > 250 DE	18,0	70	0	46	4.167	60	119
Blandet brug	1.108,0	20	0	35	609	32	108
Plantebrug	1.587,0	29,5	0	73	752	28	101

- 1) Effektivt kvælstof. Den totale mængde kvælstof i gødningen multipliceret med udnyttelsesprocenten.
- 2) Beregningen af gennemsnittet er sket med bedriftens areal som vægt (Effektivt kvælstof) .
- 3) Bedrifterne er opdelt efter, om der er udbragt husdyrgødning eller ikke udbragt husdyrgødning.
- 4) Ud fra det oplyste antal dyreenheder er bedrifterne opdelt efter, om der er harmoniproblemer (disharmoniske) eller der ikke er harmoniproblemer.



**Table 4.3 Husdyrtæthed, bedrifter med dyr 2001/2002**  
*The density of livestock, farms with animals 2001/2002*

	Antal	Areal ha	Gns. DE pr. bedrift				Gns. DE pr. ha			
			svin	kvæg	andre	i alt	Svin	Kvæg	Andre	I alt
Alle bedrifter	33.397	59,2	32,7	31,8	3,7	68,2	0,6	0,5	0,1	1,2
Population 1998	27.046	68,0	38,6	37,3	3,9	79,8	0,6	0,5	0,1	1,2
Ikke udbragt handelsgødning	3.276	44,3	7,5	34,0	5,5	47,0	0,2	0,8	0,1	1,1
Udbragt handelsgødning	30.117	60,8	35,4	31,6	3,5	70,5	0,6	0,5	0,1	1,2
<b>Branche</b>										
Landbrug	30.981	60,2	33,9	32,9	3,6	70,4	0,6	0,5	0,1	1,2
Gartneri	81	32,7	11,3	10,5	2,9	24,8	0,3	0,3	0,1	0,8
Skovbrug	115	106,7	1,1	11,0	2,7	14,7	0,0	0,1	0,0	0,1
<b>Brugstype<sup>1</sup></b>										
Kvæg	17.483	55,2	1,1	57,1	0,2	58,4	0,0	1,0	0,0	1,1
Svin	9.259	82,6	110,4	1,4	0,6	112,3	1,3	0,0	0,0	1,4
Blandet	6.655	36,9	7,5	8,0	17,0	32,6	0,2	0,2	0,5	0,9
<b>Amtsvis fordeling</b>										
Københavns amt	68	80,5	15,2	9,9	6,4	31,5	0,2	0,1	0,1	0,4
Frederiksborg amt	785	35,6	7,1	11,5	3,0	21,5	0,2	0,3	0,1	0,6
Roskilde amt	486	50,9	22,5	7,5	3,1	33,2	0,4	0,1	0,1	0,7
Vestsjællands amt	2.027	51,7	27,6	13,7	2,2	43,5	0,5	0,3	0,0	0,8
Storstrøms amt	1.432	74,4	35,9	15,2	2,8	54,0	0,5	0,2	0,0	0,7
Bornholms amt	458	59,3	44,2	19,7	4,1	68,0	0,7	0,3	0,1	1,1
Fyns amt	2.423	60,5	44,7	26,9	3,1	74,6	0,7	0,4	0,1	1,2
Sønderjyllands amt	3.315	72,9	37,6	46,6	4,6	88,7	0,5	0,6	0,1	1,2
Ribe amt	2.759	59,4	16,5	51,2	5,5	73,2	0,3	0,9	0,1	1,2
Vejle amt	2.556	55,1	35,0	26,4	5,1	66,5	0,6	0,5	0,1	1,2
Ringkøbing amt	4.022	61,6	35,1	39,4	4,2	78,7	0,6	0,6	0,1	1,3
Århus amt	3.340	59,2	37,5	22,2	1,9	61,5	0,6	0,4	0,0	1,0
Viborg amt	4.295	50,6	31,6	32,1	2,5	66,2	0,6	0,6	0,0	1,3
Nordjyllands amt	5.389	59,4	32,6	35,5	4,3	72,4	0,5	0,6	0,1	1,2

1) Bedrifterne er inddelt efter oplysninger om husdyrhold indberettet i gødningsregnskaberne 2001/2002.

## 5. EU-landbrugsordninger

**Tabel 5.1. Antal af kontroleftersyn og analyserede prøver af kasein og kaseinater**

*Number of inspections of accounts and collections of samples for control at milk processing plants*

	1998/99	1999/00	2000/01	2001/02	2002/03
Antal kontroleftersyn	263	256	244	253	250
Heraf regnskabseftersyn	6	8	9	4	4
Anmeldte partier til kontrol	2.944	2.915	2.827	3.037	3.115
Antal udtagne prøver	5.900	5.830	5.653	6.074	6.230
Kemiske analyser	2.950	2.915	2.827	3.037	3.115
Heraf nedklassificerede	0	12	13	13	0
Heraf kasserede	1	0	5	5	4
Bakteriologiske analyser	2.950	2.915	2.827	2.827	3.115
Heraf kasserede	0	0	0	1	2
Antal nedklassificerede	32	33	48	25	25

**Tabel 5.2. Antal kontrolbesøg og udtagne prøver hos fødevarerproducenter, der bruger fløde og smør**

*Number of inspections at food processing plants which use cream and butter in food production*

	1998/99	1999/00	2000/01	2001/02	2002/03
Konsumisfabrikker	5	5	5	4	4
Kontrolbesøg	230	162	183	199	151
Prøver til fedtbestemmelse	608	478	375	320	166
Heraf faldne	4	0	0	0	2
Prøver til røbestofbestemmelse	0	0	0	0	0
Heraf faldne	0	0	0	0	0
Regnskabseftersyn	48	42	50	57	39

**Tabel 5.3. Antal leverandører og institutioner, som har modtaget kontrolbesøg med henblik på kontrol af levering af støtteberettiget mælk**

*Number of institutions and wholesale dealers visited for inspection of accounts relating to distributed amounts of milk eligible for subsidies.*

	1998/99	1999/00	2000/01	2001/02	2002/03
Leverandører	30	30	10	10	11
Institutioner	2.500	2.500	2.500	1900	1400
Kontrolbesøg	141	284	295	240	266
Konstaterede fejl	18	58	52	47	59

**Tabel 5.4. Antal melleghandlere og institutioner, der forbruger smør, samt kontroleftersyn hos disse**

*Number of dealers and institutions who use butter.*

	1998/99	1999/00	2000/01	2001/02	2002/03
Institutioner	1.450	1.450	1.450	1.000	550
Kontroleftersyn	116	127	185	202	150
Konstaterede fejl	12	20	17	26	26

**Tabel 5.5. Antal udtagne og analyserede prøver til kvalitetskontrol af restitutionsberettigede mejeriprodukter**

*Number of inspections and samples taken for quality control of dairy products eligible for restitution*

	1998/99	1999/00	2000/01	2001/02	2002/03
Kvalitetsbedømmelser	2.345	1.712	1.625	1.556	1274
Heraf faldne	6	19	10	1	2
Fedtanalyser	2.345	1.712	1.625	1.556	1274
Heraf faldne	42	32	31	24	15
Vandanalyser	2.345	1.712	1.625	1.556	1625
Heraf faldne	81	75	46	46	29

**Tabel 5.6. Antal anmeldte partier og kontrolbesøg af privatoplagret smør**

*Number of lots and inspections of privately stored butter*

	1998/99	1999/00	2000/01	2001/02	2002/03
Anmeldte partier	189	191	228	260	256
Kontrolbesøg	137	130	160	141	134
Udtagne prøver	2.838	2.405	2.427	2.785	2084
Heraf faldne	51	3	6	14	7

**Tabel 5.7. Antal kontrolbesøg på mejerier med og uden tilladelse til at anvende kasein og kaseinat**

*Number of inspections at dairies with and without permission to use casein and caseinat*

	1998/99	1999/00	2000/01	2001/02	2002/03
Osteproducerende mejerier <sup>1)</sup>	65	69	68	59	56
Kontroleftersyn	217	206	21	140	130
Konstaterede fejl	0	0	0	0	0
Mejerier med tilladelse	5	5	3	3	3
Kontroleftersyn	16	11	12	12	10
Konstaterede fejl	0	1	1	0	0

<sup>1)</sup> Uden tilladelse til at anvende kasein og kaseinater

**Tabel 5.8. Antal kontroleftersyn i Mælkeudvalget, på mejerier samt hos mælkeproducenter**  
*Number of inspections at the Dairy Commission, at dairies and at milk producers*

	1998/99	1999/00	2000/01	2001/02	2002/03
<b>Mælkeudvalget</b>					
Kontrol af mængderegistre	575	537	504	452	412
Kontrol af fedtregulering	575	537	504	452	412
Kontrol af frimængde	575	537	504	452	412
Kontrol af afgiftsberegning	575	537	504	452	412
Kontrol af afgiftsoprævning	575	537	504	452	412
Kontrol af tildelingsgrundlaget (kvotestørrelse)	157	134	229	452	412
<b>Mejerierne</b>					
Kontrol af mælkeindsamling	538	70 <sup>1</sup>	61 <sup>1</sup>	85 <sup>1</sup>	51 <sup>1</sup>
Kontrol af mælkeanvendelse (regnskabskontrol)	327	368	329	297	285
<b>Mælkeproducenterne</b>					
Kontrol af ejendomsændringer m. v.	140	54	37	34	32
Kontrol af ophørsordninger	0	77	0	0	0
Kontrol af kvotebørsen	0	127 <sup>2</sup>	65	54	48

1) Antal mælkeruter kontrolleret

2) Kontrollen vedrører kvotebørser afholdt i kvoteåret 1998-1999 og 1999-2000.

**Tabel 5.9. Antal kontrolbesøg på mejerier**

*Number of inspections at dairies.*

	1998/99	1999/00	2000/01	2001/02	2002/03
Mejerier	46	46	46	44	42
Kontrolbesøg	346	357	270	297	285

**Tabel 5.10. Antal udtagne prøver af tørret foder og kontroleftersyn på tørrerier**

*Number of inspections and samples concerning desiccator plants producing feeding stuffs*

	1999	2000	2001	2002	2003
Antal tørrerier	12	11	9	9	9
Antal kontrakter/leveringsanmeldelser <sup>1)</sup>	3.091	3.394	2.796	2881	2758
Antal prøver	493	385	342	218	219
Heraf faldne	61	20	30	17	18
Regnskabseftersyn	50	73	58	50	82
Konstaterede fejl	18	19	6	7	8

<sup>1)</sup> Opgjort på kalenderåret.

**Table 5.11. Antal ansøgninger og kontroleftersyn under hektarstøtteordningen***Number of applications and inspections in relation to the area aid scheme.*

	1999	2000	2001	2002	2003
Antal ansøgninger (ca.)	60.000	56.000	54.000	51.147	48.486
Telemålingsområder	4	4	4	4	4
Antal ansøgninger kontrolleret	2.436	2.372	2.404	2.311	2153
Heraf til fysisk kontrol	395	612	719	854	1140
Sager med bemærkninger	100	168	168	413	480
Ikke telemålingsområder					
Antal ansøgninger kontrolleret	494	472	483	492	466
Sager med bemærkninger	152	145	151	298	548
Krydskontroller	850	643	400	338	293

**Table 5.12. Antal kontroleftersyn hos ammekoproducenter***Number of inspections at producers of suckler cows*

	1999/00 <sup>1</sup>	2000/01 <sup>1</sup>	2001 <sup>1</sup>	2002
Antal ansøgninger	10.200	10.000	9.438	9.080
Antal kontroleftersyn	1.622	1.006	792	811
Sager med bemærkninger	449	423	231	234

<sup>1)</sup> Opgjort på produktionsår, hvor kontrollen løber ind til 1. februar det følgende år.**Table 5.13. Antal tilmeldte producenter og antal kontrolbesøg hos oksekødsproducenter***Number of inspections at beef producers*

	1999	2000	2001	2002	2003
Antal ansøgninger	19.000	18.000	19.000	18.700	1441
Antal kontroleftersyn	4.789	1.980	1.489	1.485	1921
Sager med bemærkninger	940	497	346	398	609

**Table 5.14. Antal ansøgninger og kontrolbesøg vedrørende støtte til slagtepræmie***Number of inspections at producers receiving slaughter premium*

	1999	2000	2001	2002	2003
Antal ansøgninger	0	35.000	27.000	25.940	23.490
Antal kontroleftersyn	0	2.466	2.441	1.996	2.625
Sager med bemærkninger	0	762	962	567	911

**Tabel 5.15. Antal ansøgninger sammenholdt med antal eftersyn hos fårekødsproducenter**  
*Number of inspections at sheep producers*

	1999	2000	2001	2002	2003
Antal ansøgninger	2.500	2.600	2.360	2.208	2.180
Antal kontrolbesøg	245	315	238	234	245
Sager med bemærkninger	23	11	11	1	22

**Tabel 5.16. Fødevarerdirektoratets mærkning og registrering af får og geder**

	1999	2000	2001	2002	2003
Antal ansøgninger					303
Antal kontrolbesøg					81
Sager med bemærkninger					0

**Tabel 5.17. Fødevarerdirektoratets mærkning og registrering af kvæg**

	1999	2000	2001	2002	2003
Antal ansøgninger				33000	32000
Antal kontrolbesøg				2065	1542
Sager med bemærkninger				1231	985

**Tabel 5.18. Miljøvenlig jordbrugsforanstaltninger**

*Agri enviromental measures.*

	1999	2000	2001	2002	2003
Antal ansøgninger	7.700	8.212	7.833	ca. 8.000	8564
Antal kontrolbesøg	1.568	1.603	414	459	456
Sager med bemærkninger	907	521	129	184	166

**Tabel 5.19. Antal udførte kontroller og analyserede prøver af restitutionsberettigede kødvarer**

*Number of inspections and samples taken for control of meatproducts eligible for restitution.*

	1998/99	1999/00	2000/01	2001/02	2003
Antal kontrolrapporter	417	298	323	313	142
Antal udtagne prøver	489	363	340	285	145
Heraf faldne	38	10	20	16	2

**Tabel 5.20. Ø- støtte***Number of inspections in Irelation to less favoured areas.*

	1999	2000	2001	2002	2003
Antal ansøgninger	9610	23.570	24.094	23378	x
Antal kontrolbesøg	15	25	67	42	61
Sager med bemærkninger	0	4	8	5	20
<b>X Endnu ikke opgjort</b>					

**Tabel 5.21. Grønne regnskaber***Green accounts*

	1999	2000	2001	2002	2003
Antal ansøgninger				2.208	450
Antal kontrolbesøg				234	24
Sager med bemærkninger				1	4

**Tabel 5.22. Kvælstofkontrakter**

	1999	2000	2001	2002	2003
Antal ansøgninger					92
Antal kontrolbesøg					5
Sager med bemærkninger					1

**Tabel 5.23. Økologisk tilskud**

	1998	1999	2001	2002	2003
Antal kontrolrapporter					270
Antal kontrolbesøg					
Sager med bemærkninger					61

## 6. Økologi

### 6.1 Antal autoriserede økologiske bedrifter og økologiske areal

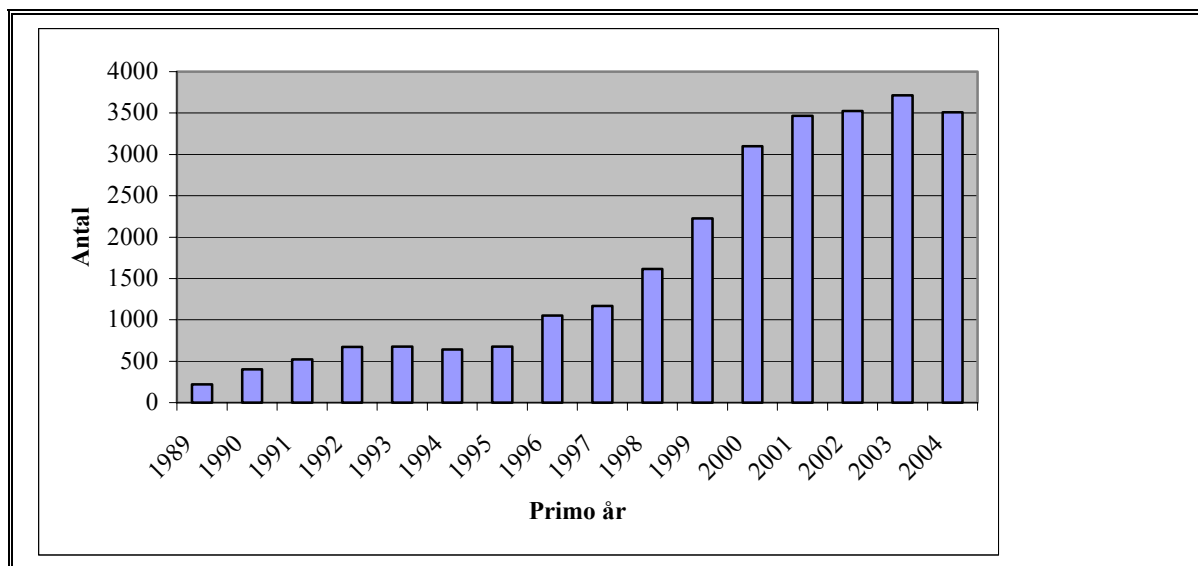
*Number of organic farms and production area*

	1996	1997	1998	1999	2000	2001	2002	2003
Antal autoriserede bedrifter	1.166	1.617	2.228	3.099	3.466	3.536	3.714	3510
Antal hektar*	44.991	59.963	93.201	136.629	157.660	168.375	174.352	165.146

\*Økologisk eller under omlægning

### 6.2. Udviklingen i økologiske bedrifter

*Development in the numbers of organic farms*



### 6.3 Uddybende beskrivelse af konstaterede overtrædelser på økologiske bedrifter i 2003.

*Registered violations of organic productions rules i 2003.*

Sanktion	Antal
Afgrøde nedklassificeres	41
Autorisation inddrages	6
Bøde/politi	76
Indskærpelse	381
Omlægning	16
Påbud	62
Tilladelse inddrages	0
I alt	582



**OVERTRÆDELSER**

Bemærkninger ved kontrol af økologiske bedrifter	2001	2002	2003
<b>Husdyr</b>			
Ikke-økologiske dyr på den økologiske bedrift	0	16	7
Foderplaner mangler	52	17	4
Mangelfuld logbog	54	20	18
Parallelavl husdyr	13	7	1
For stor andel ikke-økologisk foder	36	19	16
For lidt grovfoder	0	4	7
Manglende GMO dokumentation på foder	25	56	46
Ikke-tilladte stoffer i foder	53	113	78
Forhold ved anvendelse/opbevaring af medicin	16	40	24
Ikke-tilladte operative indgreb	7	2	0
Utilstrækkelig dyrevelfærd generelt			7
Staldforhold ikke i orden (dyrevelfærd)	105	80	25
Udeforhold ikke i orden	45	48	13
For stort indkøb af ikke-økologiske dyr	53	23	21
<b>Planter</b>			
Opbevaring af ikke-tilladte hjælpestoffer	24	4	9
Mangelfuldt skel til naboareal	20	8	5
Parallelavl planter	61	35	37
Ikke-økologisk udsæd m.v.	58	32	20
Bejdset udsæd	17	3	1
Anvendt NPK-gødning, vinddrift fra naboareal	18	2	0
NPK-gødning udbragt på øko-arealer	16	1	0
NPK-gødning opbevares på den økologiske bedrift	18	0	0
Forhold ved anvendelse af ikke-økologisk gødning	38	41	23
Manglende GMO dokumentation på udsæd			2
Der er anvendt gødning udover 140 kg. N	0	13	4
Sprøjtning af gårdsplads eller læhegn	23	1	4
Sprøjtning, vinddrift fra naboareal	25	6	1
Sprøjtning af økologiske arealer	22	4	3
Gødningsplaner			18
<b>Blandet</b>			
Den økologiske markedsføring er ikke i orden	0	8	9
Betingelser for samtidig drift ikke opfyldt	39	5	5
Indberetning er mangelfuld	68	56	39
Manglende bilag/dokumentation	111	141	86
Manglende regnskab over solgte produkter	35	6	2
Andet	56	20	10
<b>Bemærkninger i alt</b>	<b>1108</b>	<b>831</b>	<b>545</b>
<b>Antal bedrifter med bemærkninger i alt</b>	<b>524</b>	<b>617</b>	<b>396</b>
<b>Procent af samlet antal kontrollerede bedrifter</b>	<b>14,8</b>	<b>16,6</b>	<b>11,3</b>

#### 6.4 Antal økologiske forsyningsvirksomheder

*Numbers of organic supplying firms*

Ultimo	1997	1998	1999	2000	2001	2002	2003
Antal autoriserede forsyningsvirksomheder	59	82	101	110	118	126	122

#### 6.5 Uddybende beskrivelse af konstaterede overtrædelser på økologiske forsyningsvirksomheder i 2003

*Registered violations of organic productions rules i 2003*

Overtrædelser	2001	2002	2003
<b>Ved bogføringen:</b>			
Manglende ajourføring af regnskab		4	2
Manglende dokumentkontrol ved varemottagelse		2	
Manglende dokumentation	5	8	7
Mærkningsfejl	1	6	16
Manglende underrettelse ved væsentlige ændringer	2		
Forkert markedsføring			5
<b>Ved driften:</b>			
Manglende adskillelse mellem økologisk og ikke-økologisk produkter	2		1
Iblanding af ikke-tilladt stof	1		
Manglende medarbejderinstruks			4
Manglende registrering af rengøring			1
Bemærkninger i alt	11	20	36

#### 6.6 Sanktioner for overtrædelser på økologiske forsyningsvirksomheder i 2003

*Sanctions for violations by organic supplying firms in 2003*

Sanktion	Antal
Bøder	3
Indskærpelser	32

## 6.7 Kontrol af økologiske foderstoffer for indhold af GMO

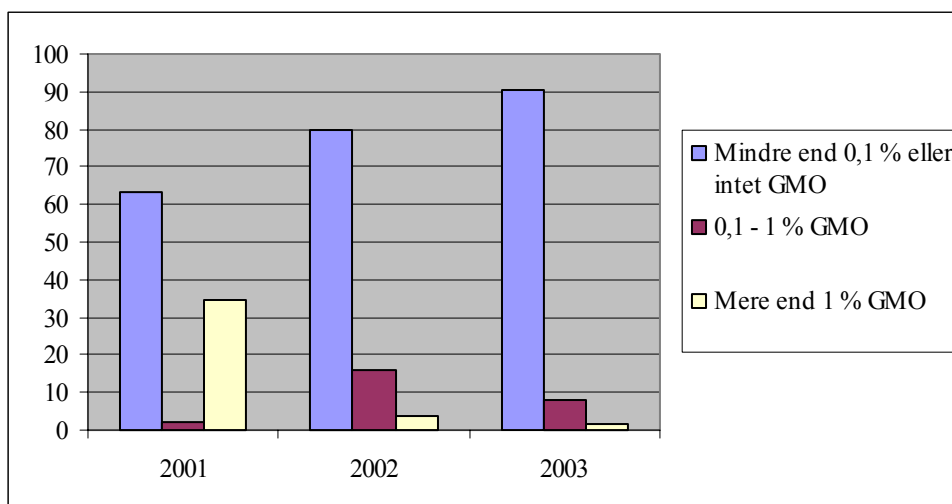
Control of GMO content in organic feeding stuff

	2001		2002		2003	
	antal	%	antal	%	antal	%
Intet eller mindre end 0,1 % GMO	86 <sup>1</sup>	63,2	168	80	188	90,4
0,1 - 1 % GMO	3	2,2	34	16,2	17	8,2
Mere end 1 % GMO	47	34,6	8 <sup>2</sup>	3,8	3 <sup>3</sup>	1,4
I alt	136	100	210	100	208	100

- 1) I 2001 indgår fire analyser af frø.
- 2) To af prøverne viste et resultat, der ikke med sikkerhed ligger over 1 %, hvis der tages hensyn til usikkerheden ved analysen.
- 3) To af prøverne viser et resultat der ikke med sikkerhed ligger over 0,9 %, hvis der tages hensyn til usikkerheden ved analysen.

## 6.8 Fordeling i %

Distribution in percentage



## 7. Plantedirektoratets bekendtgørelser fra 2003

Dato	Nr.	Område
03.01	4	Bekendtgørelse om ændring af bekendtgørelse om jordbrugets anvendelse af gødning og om plantedække i planperioden 2002/2003
24.02	115	Bekendtgørelse om ændring af bekendtgørelse om foderstoffer
24.02	116	Bekendtgørelse om ændring af bekendtgørelse om registrering m.m. af foderstofvirksomheder
17.03	167	Bekendtgørelse om kvælstofprognosen for 2003
20.03	185	Bekendtgørelse om ændring af bekendtgørelse om planter
20.03	186	Bekendtgørelse om planteskadegørere
20.03	188	Bekendtgørelse om ændring af bekendtgørelse om rhizomania
20.03	190	Bekendtgørelse om ændring af bekendtgørelse om avl af kartofler og om salg af læggekartofler og af spisekartofler af egen avl
25.03	202	Bekendtgørelse om indførsel og udførsel af planter
03.04	253	Bekendtgørelse om ændring af bekendtgørelse om tilsætningsstoffer til foderstoffer
22.04	276	Bekendtgørelse om ændring af bekendtgørelse om foderstoffer
20.06	566	Ændring af bekendtgørelse om indførsel og udførsel af planter
07.07	649	Bekendtgørelse om ændring af bekendtgørelse om økologisk jordbrugsproduktion
16.07	676	Bekendtgørelse om jordbrugets anvendelse af gødning og om plantedække i planperioden 2003/2004
16.07	677	Bekendtgørelse om ændring af bekendtgørelse om foderstoffer
21.07	682	Bekendtgørelse om ændring af bekendtgørelse om kartoffelringbakteriose
30.10	879	Bekendtgørelse om ændring af bekendtgørelse om tilsætningsstoffer til foderstoffer
30.10	880	Bekendtgørelse om certificering af virksomheder der fremstiller træemballage m.v.
30.10	881	Bekendtgørelse om betaling for certificering og kontrol af virksomheder der fremstiller træemballage m.v.
06.11	889	Bekendtgørelse om ændring af bekendtgørelse om registrering m.m. af foderstofvirksomheder
02.12	967	Bekendtgørelse om ændring af bekendtgørelse om jordbrugets anvendelse af gødning og om plantedække i planperioden 2003/2004
10.12	1059	Bekendtgørelse om markfrø
10.12	1060	Bekendtgørelse om sædekorn
10.12	1061	Bekendtgørelse om betaling for sortslisteoptagelse og plantenyhedsbeskyttelse m.m.
10.12	1062	Bekendtgørelse om betaling for plantesundhedskontrol m.m.
10.12	1063	Bekendtgørelse om betaling for kontrol med skovfrø og planter
10.12	1064	Bekendtgørelse om betaling for kontrol med gødning og jordforbedringsmidler m.m. i 2004
12.12	1087	Bekendtgørelse om betaling for kontrol m.m. med frø og sædekorn
12.12	1088	Bekendtgørelse om betaling for tilsyn med spildevandsslam m.m. til jordbrugsformål 2004
12.12	1089	Bekendtgørelse om registrering i database for økologisk frø og vegetativt formeringsmateriale
12.12	1090	Bekendtgørelse om betaling for foderstofkontrol i 2004
10.12	1239	Bekendtgørelse om tilskud til certificerede partier af sædekorn og markfrø

## 8. Plantedirektoratets personaleoversigt 2003

Antal ansatte i Plantedirektoratet per 31. december  
2003

Distrikter	146
Prøvetagere (frø og sædekorn)	27
Laboratorier	83
Andre	257
<b>I alt</b>	<b>513</b>