

Bæredygtig mælkeproduktion fra oprindelige danske racer – udfordringer og muligheder

Rapport baseret på interviews med malkekvægbrugere med oprindelige danske racer



Malkende køer på græs i november hos Rendbjerggård. Foto: Iben Christiansen



**Miljø- og
Fødevareministeriet**
Landbrugsstyrelsen

Projektet er støttet af Bevaringsudvalget, Landbrugsstyrelsen.

Dato: 25. juni 2020

Forfattere: Arne Munk, Morten Kargo og Iben Alber Christiansen

Indhold

Bæredygtig mælkeproduktion fra oprindelige danske racer – udfordringer og muligheder	1
Sammendrag	3
Indledning, baggrund og formål	5
Konklusioner fra workshop på Avlermødet den 16. november 2019	7
Konklusion - udfordringer.....	7
Konklusion – muligheder	7
Interviews med landmænd om adfærd, fodring, sundhed/sygdomme, reproduktion og produktion hos køer af oprindelige racer samt forslag til løsningsmodeller og anbefalinger til nye avlere	8
Alders- og geografisk fordeling af de interviewede mælkeproducenter	8
Avl & produktion.....	8
Årsager til at have gamle husdyrracer	10
Fordele ved oprindelige husdyrracer	11
Udfordringer med oprindelige malkeracer	12
Løsningsforslag fra de interviewede landmænd	15
Anbefaling fra de interviewede landmænd til nye avlere.....	16
Konklusion – identifikation af de væsentligste barrierer	17
Rapportens praksisnære anbefalinger	18
Motivation og fremtidsperspektiver	20
Bilag 1 – Indlæg på avlermøde 16. november 2019, Gl. Estrup	21
Bilag 2 – Invitation til workshop 21. august 2020	26

Sammendrag

Projektet SOBcows viste, at der er udfordringer med at have køer af oprindelige racer til at gå sammen med malkekøer af moderne racer, og at der er behov for at anvise praktiske løsninger for at fastholde/øge motivationen til at have malkekøer af oprindelige racer. Formålet med nærværende projektet er at identificere hvilke praktiske barrierer, der er for at kunne øge bestanden af de bevaringsværdige gamle danske malkeracer samt anvise løsninger, som kan fremme motivationen for at have disse dyr.

I projektet er der gennemført en workshop med udvalgte interessenter (Gl. Estrup avlermøde 16. nov. 2019). Der er besøgt og lavet interviews med syv landmænd, der har malkende køer af oprindelige husdyrracer gående sammen med køer af moderne racer og med én landmand, som udelukkende har køer af oprindelige husdyrracer. Interviewene har fokus på de praktiske udfordringer i forhold til adfærd, fodring, sundhed/sygdomme, reproduktion og produktion samt mulige løsningsmodeller. De interviewede landmænd repræsenterer cirka halvdelen af de mælkeproducerende køer af oprindelig race. Endelig holdes der en workshop 21. august 2020 med Bevaringsudvalget og de interviewede landmænd for at diskutere projektets resultater.

På baggrund af interviewene kan de væsentligste praksisnære barrierer for at have malkekøer af oprindelige racer, og for at have dem gående sammen med køer af moderne racer, identificeres til at være: 1) lav ydelse hos køer af oprindelige racer, 2) at køer af oprindelige racer bliver for fede – og dermed øget risiko for produktionssygdomme og 3) køernes størrelse i forhold til staldens rammer.

Det er velkendte barrierer, som betyder, at bevaringsarbejdet for oprindelige kvægracer står på en brændende platform. Det forstærkes af, at en stor del af besætningsejerne er over 60 år og ikke umiddelbart kan pege på et generationsskifte indenfor bevaringsarbejdet for oprindelige husdyrracer.

Rapportens praksisnære anbefalinger med hurtig effekt:

Rådgivning om fodring af køer af oprindelige racer er en væsentlig indsats, som vil kunne give en positiv effekt på kort sigt. Det vil øge mælkeydelsen og mindske problemet med fede køer.

Her og nu indsatsen er, at landmanden evaluerer køer og kvier af oprindelige racer og staldanlæg. Køerne sorteres efter hvor egnede landmanden vurderer de er til at kunne indgå i mælkeproduktion, og landmanden forholder sig til, hvilke alternative muligheder der er for de køer, som volder problemer i mælkeproduktionen. Landmanden skal også se på om der er mulighed for at etablere et særligt afsnit i stalden til køerne af oprindelige racer med få omkostninger. Hvis nej, og det så betyder, at de skal gå sammen med køerne af moderne racer, skal der stilles større krav til de oprindelige racers mælkeydelse og funktionelle egenskaber. Det i samspil med en ændret fodring af både køer og kvier vil reducere barriererne betydeligt og med en hurtig effekt.

Der skal etableres et netværk for landmænd, som har malkekøer af oprindelige racer. Det kan være staldskoler, erfagrunder og/eller i form af grupper på de sociale medier. Der vil med fordel kunne tilknyttes en tovholder til at sikre kvaliteten af videndelingen. Indsatsen vil sikre hurtigere implementering af indsatser, som kan mindske de praksisnære barrierer og styrke motivationen for bevaringsarbejdet. Indsatsen kræver sandsynligvis støtte fra Bevaringsudvalget.

Anbefalinger med stor effekt på længere sigt (3-5 år):

I rådgivningen er det også vigtigt at have fokus på fodringen af kvierne i den såkaldte kritiske periode, hvor overfodring medfører permanent nedsat yverudvikling og dermed lavere

ydelseskapacitet. Alt for mange kvier af oprindelige racer kan sagtens være blevet fodret for hårdt i den kritiske periode og dermed fået lavere ydelseskapacitet.

Avlsplanlægningen skal styrkes væsentligt, så det avlsmæssige niveau opretholdes og eventuelt forbedres lidt – ellers er dyrene ikke bevaringsværdige. Der skal på landsplan laves koordinerede avlsplaner. Indsatsen kræver sandsynligvis støtte fra Bevaringsudvalget og bør prioriteres højt.

Begge indsatser har afgørende betydning for de bevaringsværdige malke racers mælkeydelse og funktionelle egenskaber og bør derfor iværksættes snarest muligt.

Indledning, baggrund og formål

Alle nationer, som har tilsluttet sig Interlaken Deklaration fra 2007 om bæredygtig forvaltning af husdyr genetiske ressourcer, har forpligtet sig til at bevare nationale husdyrracer, og i videst mulig udstrækning med de samme formål, som disse racer er udviklet til. For malkeracer indenfor kvæg betyder det, at disse racer om muligt skal malkes.

Der er imidlertid udfordringer med at have køer af oprindelige racer til at gå sammen med malkekøer af moderne racer. Det er dette problemfelt, som nærværende rapport forsøger at kortlægge ved at interviewe danske besætningsejere, som har malkende dyr af oprindelige danske racer, ofte gående sammen med malkekøer af moderne racer.

I sommeren 2015 blev der i projektet SOBcows overført 22 hundy af de oprindelige racer (Jysk Kvæg og RDM 70) til fem besætninger, som leverer mælk til mejeriet Naturmælk. Dette har givet vigtige erfaringer om management i forhold til at have køerne i et moderne økologisk produktionssystem.

Helt overordnet er erfaringerne, at køerne ofte bliver overvægtige, hvilket hænger sammen med en lav ydelse i forhold til moderne racer. Derudover er det observeret, at RDM-1970 køerne – i forhold til de moderne malkekvægracer - er langsomt malkende, og generelt set har de svært ved at vænne sig til forholdene på moderne malkekvægsbedrifter. Erfaringer fra Jysk Kvæg er til gengæld, at køerne er mere blødmalkende. Flere af projektets landmænd har dog problemer med at få de Jyske kvier og køer drægtige. Dette afspejler velkendte reproduktionsbesværligheder med racen, som muligvis i højere grad skyldes management end dyrenes avlsmæssige potentiale.

I SOBcows projektet blev der også indsamlet mælk fra de overførte dyr af de oprindelige racer. Mælken blev analyseret i forhold til den overordnede mælkesammensætning samt koaguleringssegenskaber. I RDM-1970 har mælken en høj fedt procent men også dårligere koaguleringssegenskaber end mælk fra Jysk Kvæg og Holstein indsamlet fra de samme besætninger. Overordnet viser resultaterne, at der ikke er en markant forskel på protein- og fedtsyresammensætningen i mælk fra gamle og moderne racer. I forhold til markedsføring viser resultaterne således, at mælkeprodukter fra de oprindelige racer primært skal markedsføres på storytelling. Dette, sammen med ovennævnte erfaringer med at have dyr af oprindelige racer sammen med moderne racer, vil kunne få en del landmænd til at overveje om de fortsat kan have disse dyr.

Der er derfor et stort behov for mere detaljeret at få identificeret de særlige praktiske udfordringer med at holde dyr med et lavere ydelsespotentiale end det, der findes i de moderne racer, samt for at udpege løsninger, der kan være med til at opretholde og gerne øge motivationen til at holde dyr af gamle husdyrracer.

Nærværende projektet er således en naturlig forlængelse af det arbejde, der er udført i SOBcows og i Den røde ko – 2017 i forhold til nicheproduktion baseret på gamle malkeracer.

Formål med projektet

Formålet med projektet er at identificere hvilke praktiske barrierer, der er for at kunne øge bestanden af de bevaringsværdige gamle danske malkeracer samt anviser løsninger som kan fremme motivationen for at have disse dyr.

Aktiviteter

I projektet er følgende aktiviteter udført:

- Workshop med udvalgte interessenter (Gl. Estrup avlermøde 16. nov. 2019).
- Interviews med landmænd, der har malkende køer af gamle husdyrracer og med landmænd, der har interesse i at få gamle husdyrracer. Interviewene har fokus på de praktiske udfordringer i forhold til adfærd, fodring, sundhed/sygdomme, reproduktion og produktion samt mulige løsningsmodeller.
- Et arbejds møde – oprindeligt planlagt til afholdelse i marts 2020 med udvalgte interessenter, hvor svarene fra interviewene skulle diskuteres og bearbejdes. På grund af Covid-19 pandemien og forsamlingsforbuddet er arbejds mødet udsat til 21. august 2020.
- En rapport med identificering af væsentlige barrierer for at holde malkekvæg af gamle husdyrracer og med forslag til løsninger af disse udfordringer.

Baseret på disse aktiviteter er det håbet, at der kan udpeges løsningsforslag, der kan være med til at opretholde og gerne øge motivationen til at holde malkende dyr af de oprindelige racer.

Konklusioner fra workshop på Avlermødet den 16. november 2019

Workshoppen blev afholdt på Gl. Estrup i Det grønne Museum på Avlermødet den 16. november 2019. Drøftelserne tog udgangspunkt i oplæg fra Morten Kargo fra SEGES med titlen "Perspektiverne i afsætning af produkter fra gamle husdyrracer med udgangspunkt i aktiv mælkeproduktion". Præsentationen er vedlagt som bilag 1.

Efterfølgende blev problemstillingen diskuteret i grupper. Nedenstående opsamling er tilbagemeldingerne fra drøftelserne og forslag fra avlerne og øvrige mødedeltagere med fokus på de bevaringsværdige kvægracer.

I nedenstående link er der en opsamling fra workshoppen.

https://lbst.dk/fileadmin/user_upload/NaturErhverv/Filer/Landbrug/Genetiske_ressourcer/Husdyr/Udvalg/Referat_til_25.moede.pdf

Nedenstående opsamling er hovedkonklusionerne på tilbagemeldingerne fra drøftelserne og forslag fra avlerne og øvrige mødedeltagere med fokus på de bevaringsværdige kvægracer.

Konklusion - udfordringer

Overordnet er konklusionen på tilbagemeldingerne fra avlerne på avlerdagen, at der på det administrative område er udfordringer med at komme igennem på telefon og mail til sekretariatet, samt at der opleves lange sagsbehandlingstider. Derudover kan der også være en udfordring på regelområdet vedrørende erstatningsdyr.

Konklusion – muligheder

Der var ønske om mere information fra sekretariatet, herunder en målrettet information til landbrugsskoler for at motivere unge til at gå ind i bevaringsarbejdet. Der var forslag om organisering af fælles afsætning på tværs af husdyrarter og racer, herunder fælles mærkning samt om en QR-kode på produkter af bevaringsracer. Det blev også foreslået at have større fokus på restauranter i afsætningen af produkter. Endelig blev det foreslået, via EU's landbrugsstøtte, at præmiere landmænd, som har dyr af bevaringsværdige husdyrracer.

Interviews med landmænd om adfærd, fodring, sundhed/sygdomme, reproduktion og produktion hos køer af oprindelige racer samt forslag til løsningsmodeller og anbefalinger til nye avlere

I efteråret 2019 samt foråret 2020 blev syv besætninger med ydelseskontrol og én avlerbesætning uden ydelseskontrol besøgt, hvor ejerne blev interviewet for at indsamle erfaringer med hold af oprindelige malke racer. Besøgene og interviewene repræsenterer cirka halvdelen af de mælkeproducerende køer af oprindelig race med og uden ydelseskontrol.

Tabel 1. Fordeling af antal køer af oprindelige racer i hhv. ydelseskontrollerede og ikke ydelseskontrollerede besætninger (Kilde: SEGES oktober 2019)

Antal køer i ydelseskontrollerede besætninger	Antal køer i besøgte besætninger med ydelseskontrol	% af mulige
42 RDM 1970	20	48
27 SDM 65	12	44
31 Jysk	16	52
Rødbrogede køer af oprindelig type	38	
Korthorn	5	
	Antal dyr i besøgte besætninger (uden ydelseskontrol)	
	107	

Der er en bred aldersmæssig og geografisk sammensætning af de besøgte mælkeproducenter. Ejendommenes størrelse og produktion varierer også. Fælles for alle (med en enkelt undtagelse) er, at gamle racer holdes under samme stald- og fodringsmæssige forhold som de moderne racer.

Alders- og geografisk fordeling af de interviewede mælkeproducenter

Tre af de besøgte mælkeproducenter er under 60 år og fem er over 60 år. De yngre mælkeproducenter har typisk overtaget interessen for oprindelige malke racer fra deres forældre.

Flere af avlerne overvejer at stoppe med at holde køer af oprindelig race eller er allerede i gang med en udfasning. De nævner, at det først og fremmest skyldes mælkeydelsen hos de oprindelige racer, der ikke kan sammenlignes med de moderne malkekøer, da de mener, at foderforbruget er omtrent det samme. Og at det i det hele taget er en udfordring at få de oprindelige racer til at fungere optimalt i et moderne staldanlæg.

Fem af de besøgte besætninger er beliggende i Jylland og tre er beliggende på Fyn/Sjælland.

Avl & produktion

Fire af de adspurgte mælkeproducenter er økologer og fire er konventionelle mælkeproducenter. Tabel 2 viser en oversigt over de besøgte besætningers størrelse vedrørende antallet af malkekøer af oprindelig race, ydelsesniveau og fodermidlerne, der indgår i køernes daglige ration. Seks af de besøgte ejendomme har også andre malkende køer i stalden af moderne racer (fra tre til 800 øvrige malkende køer i stalden). Besætning 3 har udelukkende rødbrogede køer af mere oprindelig type.

I udgangspunktet beregnes den samme fodermængde til de gamle racer som til de moderne racer. På de fleste bedrifter tildeles foderet som en mixet fuldfoderration (TMR), hvor køerne kun har begrænset mulighed for at sortere i foderet. Til gengæld er der flere steder, hvor der tildeles en grundration plus ekstra kraftfoder efter ydelsesniveau i malkestald, foderautomat eller i robot. Derudover har halvdelen af bedrifterne køerne ude på græs dagligt – også i vinterhalvåret, når vejret er til det.

Tabel 2. Fodermidler i blandinger til de malkende køer af gamle danske malkeracer. Ydelsesniveau er med forbehold for stalde med få dyr og forskellige laktationsstadier

Besætning	1	2	3	4	5	6	7	8
< 15 Malkende		X			X	X	X	X
> 15 Malkende	X		X	X				
Ydelse besætning, YKTR, kg EKM	10.800	3.000	9.400	-	10.900	9.200	8.500	8.500
Ydelse opr. race (oplyst), kg EKM	7.000	3.000	9.400	4.000	6.800	7.000	3.500	4.500
Race (oprindelig)	RDM 1970	RDM 1970	Rødbroget	RDM 1970	SDM65/ Jysk Kvæg	SDM 65/ Jysk Kvæg	Jysk Kvæg	Jysk Kvæg
Græsensilage/wrap	X		X	X	X	X	X	X
Lucerne		X						
Byg/ært helsæd				X	X			
Majsensilage	X							X
Græs		X	X	X			X	
Hø/ halm				X	X			
Roer						X		
Hestebønner/ærter			X					X
Roepiller					X			
Korn	X	X	X					X
Kraftfoderblanding	X			X	X	X	X	



Foderets sammensætning er vigtigt for køernes trivsel og for deres produktion. Det fungerer bedst, hvis der er mulighed for, at de gamle malkeracer kan fodres særskilt. Foto: Iben Christiansen

Årsager til at have gamle husdyrracer

De besøgte avlere blev spurgt om deres årsager til at have køer af oprindelige danske malkeracer.

Stolthed og ansvarlighed for kulturarven

Svarene spændte vidt, men først og fremmest er der et stort element af ansvarlighed og stolthed over at være med til at bevare en del af den danske kulturarv.

Et godt samtaleemne

Flere udtrykker, at de er meget glade for køerne, fordi de har et godt og roligt temperament og de klarer sig godt blandt de øvrige malkende køer i stalden. Desuden er de anderledes udseende køer et godt samtaleemne, når der er besøgende på gården.

Nostalgi og arv

Der er også flere, som har overtaget avlen efter deres forældre og/eller husker racen fra deres barndom, og dermed er der også noget nostalgi over at have de oprindelige racer i stalden.



38 rødbrøgede køer af mere oprindelig type. Det er forældrene, der i sin tid startede med at avle på disse køer og datteren fører arbejdet videre. Foto: Iben Christiansen

Udsagn fra interviews – årsager til at have gamle danske malkeracer

- Det var en del af RISE-bæredygtighedsanalysen at tage ansvar for genbevaring.
- Fordi jeg gerne vil tage medansvar for at bevare de gamle racer
- Fordi de har et bedre temperament end jersey (med horn)
- Føler mig forpligtet til at være med til at løfte opgaven med at bevare de gamle racer
- Overtog driften og køerne efter min far.
- Fordi vi gerne vil værne om den danske kulturarv og en bred genetik hos arterne, så de ikke uddør med vores generation.
- Vi værdsætter de gamle racers skønhed.
- Ønskede mig en jysk ko efter besøg hos Carl Nielsen.
- Jeg er avlsinteressert generelt.
- Det at være med til at bevare den levende kulturarv er spændende og giver glæde
- Oprindelig hollandsk race, som jeg kender fra min barndom (SDM65)

Fordele ved oprindelige husdyrracer

På spørgsmålet om fordele ved de oprindelige racer blev der ikke nævnt væsentlige fordele ved de oprindelige husdyrracers produktion hos producenter, som har køer af oprindelige racer gående sammen med køer af moderne racer.

Godt temperament

Flere nævner temperamentet som en fordel. Nogle får det til at fungere selvom de oprindelige racer har horn. I sammenligning med for eksempel jersey med horn opleves de oprindelige racer at være mindre aggressive overfor hinanden – dog vigtigt at alle køer i stalden har horn og at der er god plads. Hos de fleste har det været en forudsætning, at køerne af oprindelig race skulle afhornes fordi de øvrige køer i stalden ikke har horn. Generelt opleves køerne af de oprindelige danske racer som rolige, omgængelige og på samme niveau som de øvrige malkende køer i stalden.

Gode moderegenskaber

Enkelte nævner også, at de har bemærket, at køerne ser ud til at have bevaret flere af deres naturlige instinkter i forhold til for eksempel moderegenskaber. Flere af ejendommene har køer gående sammen med kalvene på forskellig vis. Et system er, at køerne lukkes sammen med deres kalve nogle timer hver dag. Kalvene opholder sig i deres egen boks mens køerne æder, malkes, hviler eller er ude på græs. På denne måde bliver det den mælk, som malkes ud inden kalvene drikker, der kan komme i tanken. Det reducerer leverancen til mejeriet. Til gengæld resulterer det i nogle stærke kalve med en god tilvækst. En variant af denne praksis er et ammetantesystem, hvor en ko passer flere kalve, men ikke malkes ved siden af. Det blev også praktiseret flere steder med god succes. Der blev fremført forslag om at yde tilskud til at have ammetanter af oprindelige racer i et traditionelt system.



Her lukkes køerne sammen med kalvene om morgenen efter malkningen (Køerne malkes én gang om dagen). Foto: Iben Christiansen

En spændende faglig udfordring

Ellers nævnes fordele som, at dyrene er en glæde og en hobby samt, at det er en spændende faglig udfordring at arbejde med at få fodring, mælkeproduktion og reproduktion til at spille sammen.

Udsagn fra interviews – fordele ved gamle danske malke racer

- De er rolige, omgængelige og har en god slagteværdi, har ikke problemer med at få dem drægtige.
- Gruppedynamikken er god - mindre aggression (end v. jersey) - ikke så meget kamp.
- Der er ingen, det er en hobby og en spændende udfordring at få det til at fungere og se hvad det kan blive til = hvor meget mælk det kan give.
- Den lille SDM65 ko giver godt med mælk fungerer godt at have sammen med de øvrige køer fordi det er robot + kraftfoderautomater, så er det lettere at styre fodringen.
- Reproduktion fungerer godt, køerne viser meget tydeligt brunst. Alle har horn og må derfor lukkes for sig selv.
- De malke lige så hurtigt som de øvrige køer på gården.
- De jyske køer er meget fotogene og godt samtalestof når der er gæster på gården.
- De kan evt. benyttes som ammetanter - er gode mødre.

Udfordringer med oprindelige malke racer

Lav ydelse

Avlerne mener, at de oprindelige racer ikke er avlet mod høj ydelse. Da mælk er den væsentligste del af besætningens omsætning, kommer det til at fylde meget, at disse køer kun producerer 2/3 af det, de moderne racer kan levere. Så økonomisk er det en udfordring at have køer i stalden med en anden præmis end de øvrige malkende køer, som ville blive sat på udsætningslisten, hvis de var på tilsvarende ydelsesniveau. Det blev påpeget af flere, at det økonomiske tilskud har betydning her og skal som minimum kunne modsvare tabet i mælkeindtægt, hvis det skal være en holdbar løsning.

Klovproblemer

Der er flere af de adspurgte mælkeproducenter, der nævner, at halte køer på grund af dårlige klove er en udfordring hos de oprindelige racer. Årsagerne menes for eksempel at være, at køernes klove ikke er egnede til at komme fra dybstrøelse og til at gå på faste gulve eller spalter efter kælvning. Fodringen med det samme koncentrerede foder som til de højtydende malkekøer samt tildelingsmetoden, hvor alle køer får det samme foder (TMR), resulterer i en øget forekomst af laminitis hos køerne af oprindelige danske malke racer.



Klove nævnes som en hyppig udsætningsårsag hos de oprindelige danske racer. Både klovstilling og fodersammensætning og et fugtigt miljø nævnes som mulige årsager til klovproblemer på bedrifterne. Foto: Iben Christiansen

En ko, der ikke kan bevæge sig rundt i løsdriftsstalden efter vand, foder, malkning og hvile på grund af klovproblemer, havner i en ond cirkel, og det ender i langt de fleste tilfælde med at koen må slagtes eller i værste tilfælde aflives.

Fede køer

Der berettes om køer af oprindelige racer, der på grund af for meget energi i foderet ender med at blive for fede og dermed er vanskelige at få drægtige og senere har problemer med kælvninger og efterfølgende børbetændelse. Flere forsøger at regulere foderniveauet delvist ved at tildele kraftfoder separat i malkestald, robot eller kraftfoderautomater, men det kan kun gøres til en vis grænse, hvis det ikke skal have konsekvenser for de øvrige højtydende malkekøers vomfunktion. Problemerne kan muligvis allerede være opstået ved overfodring i opdrætsperioden.



Køer i (for) godt huld kan være en udfordring for reproduktionen. Foto: Morten Kargo

Sprængte yverbånd

En enkelt nævnte, at der er udfordring med sprængte yverbånd og tilføjede, at der er et produktionsmæssigt dilemma i, at de fleste avlere ønsker, at køerne ville give mere mælk, men der samtidig er en velfærdsmæssig udfordring i, at når det lykkes at få køerne til at give mere mælk (typisk i 3. laktation), så kan yverbåndet ikke holde til det.

Køernes størrelse i forhold til staldens rammer

Det er nævnt af nogle, at køerne ikke passer ind i et moderne løsdriftssystem, men i virkeligheden ville have det bedst i bindestalde. Det er en udfordring fordi lovgivningen ikke tillader bindestalde fra 2027. Andre mener, at det fungerer fint med løsdrift, men at rammerne skal tilpasses til køerne.

Den største udfordring er i virkeligheden, at køer af oprindelig race holdes i de samme rammer som køerne af moderne og ofte noget større racer. Dermed bliver det størrelsen på de moderne racer og de lovkrav, der passer hertil, som kommer til at bestemme hvordan staldene skal indrettes. På denne måde vil stalden aldrig kunne møde de oprindelige racers behov og frustrationerne over, at køerne går under sengebøjlerne, lægger sig modsat og bliver fede og halte vil være vedvarende.



Det er en udfordring, at de mindre køer af oprindelig race løber ind under rørene ved sengebåsene, som er indrettet med mål til de øvrige store køer i besætningen. Det er en udfordring for det daglige management i stalden og gør det vanskeligt at holde rent. Foto: Frode Lehmann.

Udsagn fra interviews – produktionsmæssige udfordringer ved gamle danske malke racer

- 3. laktation, yverbåndet holder ikke.
- Lav ydelse (kun ca. en tredjedel af moderne traditionelle malke racer) og genetikere siger at vi ikke må forsøge at hæve ydelserne avlsmæssigt ved selektion, for det holder en lille race med 22 procent indavl ikke til.
- Klovproblemer er en udfordring, de røde kælvkvier kan ikke holde til at komme direkte fra dybstrøelse til det hårde spaltegulv.
- Dyrene passer ikke ind i bindestalde og robotstalde, de er for lavbenede, så yveret er svært at komme til. Malkestald er perfekt.
- Dårlige klove, besværlige kælvninger + efterfølgende børproblemer, temperament - de er mere hidsige, har afhornet dem af samme grund.
- De mindre jyske køer lægger sig på tværs og oppe foran i sengebåsene - de løber under inventaret og det sviner der hvor der burde være rent.
- Fordi der fodres med TMR er det vanskeligt at styre fodertildelingen og de bliver for fede - får laminitis.
- Køerne har tendens til at blive for fede hvis man ikke passer på.
- Risiko for dårlig klassificering af slagtedyrene fordi dyrene er for små.
- Lige nu er der mest besvær og dårlig økonomi forbundet med det gen- og racebevarende arbejde.

Løsningsforslag fra de interviewede landmænd

Selvom denne undersøgelse i udgangspunktet handler om de praktiske forudsætninger for at være motiveret for at holde køer af gamle danske malkeracer, oplevede vi, at motivationen i udgangspunktet er hængt op på økonomi. Ud over ønsket om bedre rammebetingelser var der dog også andre bud på, hvordan der kan være en fremtid for bevaring af den oprindelige danske malkeko.

Flere af de interviewede landmænd udtrykker frustration over, at mange gode ideer og tiltag for at forbedre produktionsvilkårene er blevet mere og mere nedprioriterede gennem de seneste år. Imens har avlerne af egen lomme betalt størsteparten af omkostningerne ved bevaringsarbejdet og det kan de ikke længere blive ved med.

Merpris er nødvendig

Nogle mejerier har arbejdet med udvikling af specialprodukter, som f.eks. en ost af mælk fra de gamle racer hos Naturmælk (i projektet SOBcows). Mælk fra den røde ko nævnes som en oplagt salgspareparameter og som et budskab, der vil være let at kommunikere. Udfordringen består i at merprisen, som forbrugerne kan og vil betale for et sådant produkt, formentlig ikke vil kunne dække omkostningerne ved fremstillingen af et specialprodukt herunder den manglende mælk i tanken på grund af de oprindelige racers lavere ydelse.

Behov for bedre rammebetingelser

De interviewede landmænd påpegede, at tilskudsmulighederne i dag langt fra modsvarer de omkostninger, der er forbundet med at holde de gamle danske malkeracer. Der er en klar forventning til det omgivende samfund (især forbrugerne) og staten om, at de i fremtiden skal tage et større økonomisk medansvar for bevaringsarbejdet. Samtidig er der en forudsigelse om, at de økonomiske udfordringer resulterer i at arbejdet vil gå til grunde indenfor få år, hvis der ikke sker helt grundlæggende ændringer, især af tilskudsmulighederne.

Arbejdet med de gamle malkeracer bør være en fælles sag

Nogle avlere udtrykker frustration over manglende overblik avlsarbejdet. De oplever, at det er vanskeligt at få kvalificeret rådgivning om gode valg af tyre, og for de mindre besætninger er det en stor økonomisk belastning pr. dyr at købe rådgivning. Der opfordres til at arbejde for et mere koordineret avlssamarbejde som styres centralt og har midler til at kunne opretholdes fremover (langsigtet økonomi).

Det samme gør sig gældende i forhold til fodring af de gamle racer. Rådgivning om for eksempel egnede græsblandinger, fodersammensætning og gerne baseret på en høj grad af selvforsyning (fremhævet som godt for køer, miljø og økonomi) er meget efterspurgt især hos de mindre besætninger.

En anden avler efterspurgte mere samarbejde om opstaldning og pasning af opdrættet (studeproduktion evt. også kviehotel). Det vil skabe mulighed for en mere ensrettet produktion af produkterne, som eventuelt på sigt ville kunne afsættes efter nogle fælles retningslinjer og under et fælles brand.

Andre ønsker

Der blev efterspurgt mulighed for at få kønssorteret sæd og dermed et større antal hundyr på de samme køer. Dermed ville der blive større grundlag for at selektere på de bedste køer og knap så

Udsagn fra interviews – motivation for at fortsætte og fremtid for de gamle danske malkeracer

- Hvis der kan laves et produkt, som vil betyde at forbrugerne vil betale mere, så det kan modsvare den lavere ydelse.
- Der kunne laves nogle gode produkter, som kunne indbringe en merpris.
- Mælk og ost fra den røde ko er oplagt.
- Gamle racer - især malkeracer vil ikke overleve på markedsvilkår, der skal mere til.
- Specialproduktioner er vigtige at sætte i gang, men det skal primært være for at forbrugere og politikere gøres opmærksom på racernes eksistens og bliver villige til at investere de midler, der er nødvendige for bevaringsarbejdet.
- At få bedre rammebetingelser, herunder en særlig ordning, der sikrer at de gamle danske malkeracer kan opretholdes som malkeracer, så deres egenskaber, som malkedyr kan bevares
- Bedre tilskud, bedre afsætningsmuligheder, mere rådgivning, nye projekter.
- Bedre tilskudsmuligheder, som det ser ud nu strammes kravene for tilskud, men beløbet bliver ikke højere (binding i fem år, og der skal være et konstant antal dyr, man må ikke få færre dyr i den periode) 1.725 kr./dyr er ikke nok ift. den mælk, der mangler i tanken
- Staten efterlever ikke de internationale aftaler, som Danmark har tilsluttet sig.
- Skabes der ordentlige rammebetingelser for avlerne og bevaringsarbejdet og hvis de gamle racer begynder at blive anvendt målrettet i ekstensive landbrugssammenhænge i forbindelse med miljø- og klimamål, så vil de gamle racer vinde frem i landbruget igen ude fra andre parametre end høj produktion.
- Ønske om bedre rådgivning og mulighed for at få sæd til køerne uden at skulle hente det i udlandet.
- Se mere mod udlandet - hvorfor ikke benytte tyre fra Holland, uden Holsteinproblemer.
- Fælles opdræt i samarbejde med andre avlere kunne måske være en mulighed for at få et mere ensartet produkt og bedre afsætning

meget opdræt til slagting. Det blev også opfordret til at undersøge om det er muligt at hente inspiration til bevaringsarbejdet i udlandet.

Anbefaling fra de interviewede landmænd til nye avlere

De interviewede landmænd blev bedt om at komme med anbefalinger til andre avlere, som kunne være interesserede i at starte med oprindelige danske malkeracer. I overskrifter kan anbefalingerne inddeles i følgende otte punkter:

- Sørg for, at køerne holdes i rammer, der er så tæt på deres oprindelige miljø som muligt. herunder fodersammensætning, sorter i græsblandinger, staldsystemer osv.
- Stort afgræsningsareal og mange timer på græs, ekstensiv fodring til ekstensiv ydelse.
- Staldmæssigt – tilpas målene på sengebåse til køerne.
- Hvis du vil holde gamle racer i en stald med køer af moderne race - etabler oprindelige racer i et hold for sig selv og giv dem tilpasset foder.
- Hav ekstra fokus på klovstilling og klovsundhed.
- Udregn dine reelle omkostninger til produktionen inden du går i gang.
- Lad dig ikke lokke af tilskuddet, det dækker ikke dine reelle omkostninger.
- Dan netværk med andre avlere og brug dem til sparring og fællesskab.

Konklusion – identifikation af de væsentligste barrierer

På baggrund af interviewene kan de væsentligste praksisnære barrierer for at have malkekøer af oprindelige racer, og for at have dem gående sammen med køer af moderne racer, identificeres til at være følgende:

- 1) Lav ydelse hos køer af oprindelige racer
- 2) Køer af oprindelige racer bliver for fede – og dermed øget risiko for produktionssygdomme
- 3) Køernes størrelse i forhold til staldens rammer

Det er velkendte barrierer, som betyder, at bevaringsarbejdet for oprindelige kvægracer står på en brændende platform. Det forstærkes af, at en stor del af besætningsejerne er over 60 år og ikke umiddelbart kan pege på et generationsskifte indenfor bevaringsarbejdet for oprindelige husdyrracer. En af de interviewede landmænd nævnte således, at det ikke er givet, at banken, ved et generationsskifte, vil lade sønnen beholde køerne af oprindelig race – og da slet ikke dem alle.

Med andre ord vil de væsentligste drivere hos de nuværende avlere (interesse, nostalgi, ansvarlighed og stolthed over at være med til at bevare en del af den danske kulturarv) blive tilsidesat af de finansielle udfordringer i forbindelse med blandt andet generationsskifte.

Interviewene og besøgene på ejendommene viser dog også, at der er forskellige driftsmæssige tilgange til at reducere den økonomiske udfordring ved de tre væsentligste barrierer identificeret ovenstående.



Foto: Iben Christiansen

Rapportens praksisnære anbefalinger

Anbefalingerne tager udgangspunkt i, at køer af oprindelige husdyrracer holdes i besætninger med moderne racer, men vil også være relevante for besætninger med udelukkende køer af oprindelige racer. Anbefalingerne er rangeret efter et tidmæssigt perspektiv, det vil sige efter hvilke indsatser der giver en hurtig effekt og efter indsatser som først får effekt i løbet af 2-5 år på forbedring af de praksisnære udfordringer identificeret i forrige afsnit.

Anbefalinger med hurtig effekt

Hvis du kan nikke genkendende til ét eller flere af ovennævnte praksisnære barrierer er første indsats at evaluere dine køer og kvier af oprindelige racer og dit staldanlæg. Det giver mulighed for at lave tilpasninger, som reducerer barriererne betydeligt og med en hurtig effekt. Samtidigt opnår du eller bekræfter en forventningsafstemning med dig selv, som gør det muligt i højere grad at træffe beslutninger, som motiverer dig til fortsat at gøre en indsats for bevaringsarbejdet.

Derudover er det vigtigt at hente inspiration hos kolleger og andre, dels for den potentielt gode idé skyld, men også for at styrke motivationen for bevaringsarbejdet.

a) Gennemgang af køerne og kvierne af de oprindelige racer.

Forhold dig til hvad formålet for dig er med at have køer af oprindelige racer og hvilke krav du stiller til deres mælkeydelse og funktionelle egenskaber.

Sorter køerne efter, hvor egnet du vurderer de er til at kunne indgå i din mælkeproduktion.

Forhold dig også til hvad du vil gøre med de køer, som ikke opfylder dine krav til mælkeydelse og funktionelle egenskaber. De kunne for eksempel bruges til kødproduktion og pleje af naturarealer.

b) Vurdering af staldanlæg

Er der mulighed for at etablere et særligt afsnit i stalden til køerne af oprindelige racer med få omkostninger? Hvis nej, og det så betyder, at de skal gå sammen med køerne af moderne racer, skal du stille større krav til de oprindelige racers mælkeydelse og funktionelle egenskaber.

Har du staldkapacitet til at have den del af køerne af oprindelige racer, som ikke skal indgå i mælkeproduktionen? Hvis nej, skal de pågældende køer og kvier så sendes til slagtning eller er der mulighed for at sælge dyrene til en anden landmand med interesse for bevaringsarbejdet?

c) Etablering af netværk

Der skal etableres et netværk for landmænd som har malkekøer af oprindelige racer. Det kan være staldskoler, erfagrunder og/eller i form af grupper på de sociale medier. Der vil med fordel kunne tilknyttes en tovholder til at sikre kvaliteten af videndelingen. Indsatsen vil sikre hurtigere implementering af indsatser, som kan mindske de praksisnære barrierer og styrke motivationen for bevaringsarbejdet. Indsatsen kræver sandsynligvis støtte fra Bevaringsudvalget.

d) Rådgivning om fodring af køer

Rådgivning om fodring af køer af oprindelige racer er en væsentlig indsats, som vil kunne give en positiv effekt på kort sigt. Der skal tages stilling til om der skal laves en særskilt foderration til køerne af oprindelige racer, eller om der er mulighed for at blot at regulere foderniveauet ved hjælp af tilskudsfoder i foderautomater. En målrettet indsat om fodring af køer af oprindelige racer vil øge mælkeydelsen og mindske problemet med fede køer.

Anbefalinger med stor effekt på længere sigt

Her skal der sættes ind på to områder:

e) Rådgivning om fodring af kvier

Det er også vigtigt at have fokus på fodringen af kvierne i den såkaldte kritiske periode, hvor overfodring medfører permanent nedsat yverudvikling og dermed lavere ydelseskapalet. Den kritiske periode er cirka 90-300 kg levende vægt (alder 3 – 12 mdr.). Alt for mange kvier af oprindelige racer kan sagtens være blevet fodret for hårdt i den kritiske periode og dermed fået lavere ydelseskapalet.

f) Koordinerede avlsplaner på landsplan

Avlsplanlægningen skal styrkes væsentligt. Der skal på raceniveau laves koordinerede avlsplaner for hver race, der som minimum opretholder og gerne forbedrer dyrenes produktionsegenskaber. Det gælder ydelse og funktionelle egenskaber. På besætningsniveau skal der være en rådgivning/insemineringsplan som understøtter arbejdet på raceniveau. En målrettet avlsindsats vil kunne løfte de oprindelige malkeracers mælkeydelse. Indsatsen kræver sandsynligvis støtte fra Bevaringsudvalget og bør prioriteres højt.

Effekten af indsats e) vil kunne ses efter 2-3 år, og effekten af indsats f) vil kunne ses efter 4-5 år. Begge indsatser har afgørende betydning for de bevaringsværdige malkeracers mælkeydelse og funktionelle egenskaber og dermed deres fremtid og bør derfor iværksættes snarest muligt.

Overordnet effekt på de væsentligste praksisnære barrierer

Implementering af ovenstående anbefalinger vil med stor sandsynlighed have en stor positiv effekt på at reducere de tre væsentligste identificerede barrierer i foregående afsnit:

1) Lav ydelse hos køer af oprindelige racer

2) Køer af oprindelige racer bliver for fede – og dermed øget risiko for produktionssygdomme

3) Køernes størrelse i forhold til staldens rammer

Overordnet gælder, at hvis køer af oprindelig race skal holdes i besætninger med øvrige moderne malkeracer, er det som udgangspunkt nødvendigt at kunne tildele køerne af oprindelige malkeracer en særskilt foderration. I praksis betyder det, at dyrene af oprindelige racer skal opstaldes for sig. Et kompromis er at tildele samme grundfoder til de oprindelige og moderne racer og tildele kraftfoderet individuelt via kraftfoderautomater. Frekvensen af fede køer vil dog formentligt også blive reduceret ved et fokuseret tyrevalg med vægt på højere ydelse og forbedring af funktionelle egenskaber.

Vedrørende køernes størrelse i forhold til staldens rammer vil et separat staldafsnit til malkekøer af oprindelige racer kunne tilgodese en række forhold, som kan forbedre opstaldningen og fodringen af disse køer:

- lave en separat optimal foderblanding
- indstille sengebåsene, så de passer til køerne
- tildele mere strøelse eller indrette med sand
- give mere adgang til afgræsning for at få køerne til at hente mere af foderet selv på marken
- at have ekstra opmærksomhed på klovsundheden
- holdstørrelser, der passer i antal til malkestaldens pladser.

Motivation og fremtidsperspektiver

De væsentligste drivere for bevaringsarbejdet hos de interviewede avlere er interesse, nostalgi, ansvarlighed og stolthed over at være med til at bevare en del af den danske kulturarv, men vi oplevede også i vores interviews, at motivationen i høj grad også er hængt op på økonomi.

Det kan også konstateres, at cirka halvdelen af malkekøerne af oprindelige racer er i besætninger, hvor der også er køer af moderne racer. Nærværende rapport peger på nogle anbefalinger, som hvis de bliver implementeret, vil reducere de praksisnære barrierer for at have køer af oprindelige malkekøer gående sammen med moderne racer.

Implementeringen af anbefalingerne vil dermed reducere omkostningerne ved at have dyrene, men da mælk er den væsentligste indtægt i disse besætninger, fylder det meget, at køer af oprindelige racer kun producerer 2/3 af det, de moderne racer producerer. Det blev påpeget af flere, at det økonomiske tilskud har betydning her, og det skal som minimum kunne modsvare tabet i mælkeindtægt, hvis det skal være en holdbar løsning.

Samtidigt er en stor del af besætningsejerne over 60 år, og de interviewede avlere kunne ikke umiddelbart pege på et generationsskifte indenfor bevaringsarbejdet for oprindelige husdyrracer. De forventer, at den økonomiske motivation vil spille en større rolle fremover for om vil deltage i bevaringsarbejdet.

Fremtidsperspektiverne ligger derfor i at skabe en merværdi af produkterne fra de oprindelige racer. På avlerdagen på Gl. Estrup var der forslag om organisering af fælles afsætning på tværs af husdyrarter og racer, herunder fælles mærkning samt om en QR-kode på produkter af bevaringsracer. Det blev også forslået at have større fokus på restauranter i afsætningen og markedsføring af produkter.

I malkekvægbesætninger, hvor køer af oprindelige racer går sammen med køer af moderne racer, er det i dag teknisk muligt at opsamle mælken fra de oprindelige racer særskilt på ejendommen. Det skaber mulighed for, at mælken fra disse besætninger kan indgå i en fælles afsætning af oprindelige husdyrarter og racer.

For køer af bevaringsværdige malkeracer, som er mindre egnede til at indgå i en mælkeproduktion, kan det overvejes om de kan være i et ko-kalv-system med kun en malkning om dagen eller i et ammetantesystem. Naturpleje – Feed no food systemer kan også overvejes for disse køer. Her er det vigtigt at se på bedriften og omsætningen som en helhed. Indsatsen vil formentligt med fordel kunne koordineres med Arkegårdene og andre med fokus på området for at få den bedste synergi.

Vedrørende generationsproblemet i bevaringsarbejdet var der på avlerdagen på Gl. Estrup et forslag om en målrettet informationsindsats til landbrugsskoler for at motivere unge landmænd til at interessere sig for bevaringsarbejdet.

Motivation hos kommende og nuværende avler vil givetvis kunne øges ved at have et veldefineret fælles koncept/brand for produkter fra bevaringsværdige husdyr. Her kan der måske hentes inspiration fra udlandet, for eksempel Spanien, hvor der er et fælles koncept for kød. Det kunne udvides, så også mælk (og andre produkter) indgår i det fælles koncept, jf. nedenstående.



*“100% native race”
logo adopted by the
Spanish government*



Bilag 1 – Indlæg på avlermøde 16. november 2019, Gl. Estrup

Perspektiverne i afsætning af produkter fra gamle husdyrracer med udgangspunkt i aktiv mælkeproduktion

v/ Morten Kargo, Arne Munk og Iben Alber Christiansen

Workshop i projektet
"Økonomiskbæredygtig husdyr fra RDM 1970 og Jysk Kvæg"
Projektet er støttet af Bevaringsudvalget

Møde for avlere af gamle bevaringsværdige husdyr
Det Grønne Museum, Auning 16. november 2019



Foto: Jesper Lehmann



Baggrund og formål med projektet

Baggrund:

Projektet er en naturlig forlængelse af det arbejde, der er udført i SOBCows og i Den røde ko – 2017 i forhold til nicheproduktion baseret på gamle malke racer

- Der er særlige praktiske udfordringer med at holde dyr med et lavere ydelsespotentiale end det, der findes i de "mainstream" racer, som aktuelt anvendes i både den konventionelle og den økologiske produktion.

Formål:

- Identificere praktiske barrierer for mælkeproducenter for at holde husdyr af gamle malke racer
- Anvise løsninger som kan fremme motivationen for at have disse dyr

SEGES



Kort om projektets aktiviteter

- Workshop med udvalgte interessenter – det er i dag 😊
- Interviews af mælkeproducenter, der har malkende dyr af gamle malke racer - **er i gang**
- Interviews af landmænd, der påtænker eller udviser interesse for at have malkekøer af gamle husdyrracer – **er i gang**

Interviewene har fokus på de praktiske udfordringer i forhold til adfærd, fodring, sundhed/sygdomme, reproduktion og produktion samt mulige løsningsmodeller.

Efter interviewrunderne afholdes et arbejds møde med udvalgte interessenter, hvor svarene fra interviewene diskuteres og bearbejdes – **bliver formentlig jan/feb**

Der udarbejdes en rapport med identificering af væsentlige barrierer for at holde malkekøer af gamle husdyrracer og med forslag til løsninger af disse udfordringer – **marts måned**

SEGES



Antal hundyr af oprindelige racer i ydelseskontrollerede besætninger

- 108 dyr
 - 42 RDM 1970
 - 27 SDM 65
 - 8 DRH
 - 31 Jysk
- Hertil kommer min. +200 i ikke ydelseskontrollerede besætninger

SEGES



Dyr i malkende besætninger



Dyr i malkende besætninger



Dyr i malkende besætninger

LIVSYDELSE
45593 kg. EKM

MALKENDE ÅR
5,9 år

GNS. ÅRSYDELSE
7780,0 kg. EKM

SENESTE 12 MDR.
9127 kg. EKM



Far	RDM	Janos-ET	-19
Mor	RDM		-38
Farfar	RDM	Bl Banko	0
Farmor	RDM		0
Morfår	RDM	Gran	0
Mormor	RDM		0

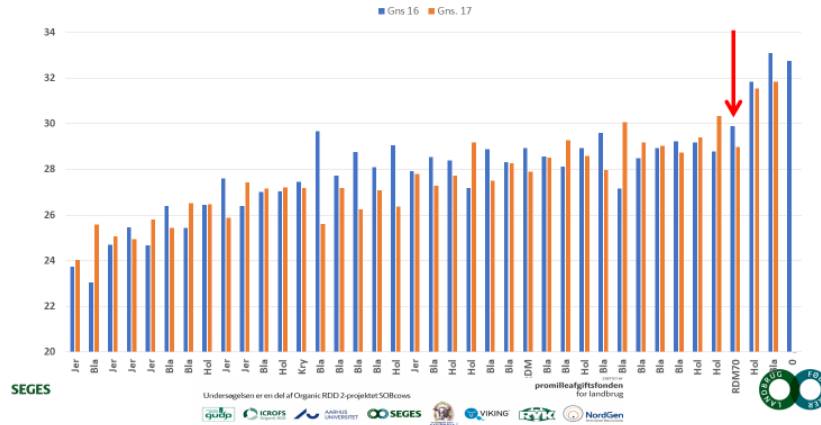
AI?

03-10-2018	77198-02162	Tyr	Levende kalv
31-05-2017	77198-01952	Kvie	Levende kalv
05-04-2016	77198-01790	Kvie	Levende kalv
13-11-2014	77198-01584	Tyr	Levende kalv
21-12-2013		Kvie	Dødfødt

SEGES

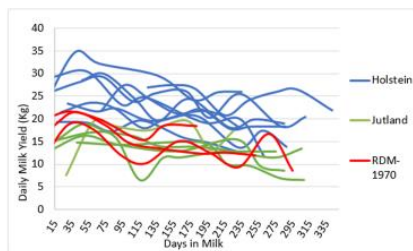


Andel umættede fedtsyrer i naturmælks besætninger – den røde pil viser en RDM 1970 besætning



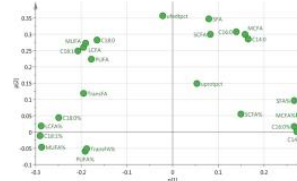
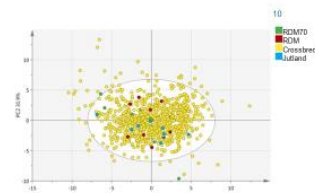
Oprindelige racer versus øvrige

- Data baseret på AN64 til Milkoscan for alle køer fra 3 måneders ydelseskontrol
- På trods af lavere ydelse, har mælk fra RDM70 og Jyske køer sammenlignelig fedtsyre sammensætning i forhold til krydsninger på



Undersøgelsen er en del af Organic RDD 2-projektet SOBcow

quipo ICRDAS HANDELS UNIVERSITET SEGES COWS YIKING NordGen

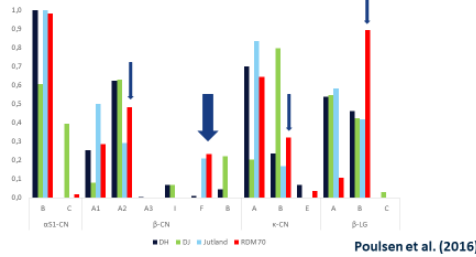


Tidligere studier - protein sammensætning

	Jutland	RDM70		Jysk	RDM70
Protein (g 100 g ⁻¹)	3.49 ^a	3.95 ^b	κ-CN %	9.14	10.64
RCT (min)	1229.6 ^a	1706.8 ^b	α ₁ -CN %	32.06	33.39
CFR (Pa/min)	7.38	5.58	α ₂ -CN %	6.64	6.05
G'max (Pa)	189.34 ^a	101.15 ^b	β-CN %	37.34	36.80
			β-LG %	10.24	9.72
			α-LA %	4.57	3.40

Mælk fra RDM70 har forringede koaguleringssegenskaber

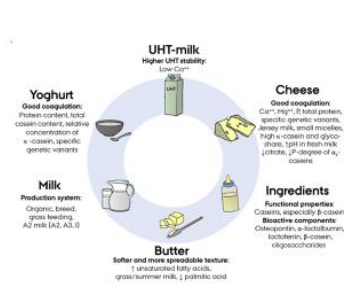
RDM70 har dog højere protein indhold og højere frekvens af κ-CN B som også afspejles i højere relativt indhold af κ-CN



.....dette forbedrer dog ikke koaguleringssegenskaber i racen.....andre risikofaktorer på spil idet 18% af prøverne ikke var i stand til at koagulere

Både Jysk og RDM70 har en meget høj frekvens af β-CN F RDM70 højere frekvens af β-CN A2, κ-CN B samt β-LG B

Bedste udnyttelse af mælk fra gamle husdyracer



SEGES

Gamle køer kan måske give mælk med nye kvaliteter

© - videnskabeligt

OROLOGI - En flok køer af gamle racer skal testes og sammenlignes med moderne malkokere. Målet for de gode egenskaber, som er gået tabt i de sidste årtier, er innovative produkter. Nogle racer har allerede præsenteret nye spændende mejeriprodukter.



Frønk Lufthavn lever på et mark, der ligger ud til Sønderborg Bugt. I baggrunden skimtes alle. Foto: Jesper Drejgaard Lufthavn

Det etnologiske aspekt: Sætersmilk og en håndfuld af sæterske lever ender i et glas, som er med forskere fra Aarhus Universitet for at undersøge, om gamle danske kvægarter har gener, som det er værd at lægge viden på i de etnologiske besættninger.



Tilbage er den gode historie!

Konklusion

Et fælles koncept for mælk og kød kunne være interessant at arbejde videre med

Mindre forskelle i mælkens sammensætning, muligvis yderligere forskelle i mælkens mindre komponenter (øvrige proteiner, vitaminer, oligosaccharider mv)



“100% native race”
logo adopted by the
Spanish government



Nye aktiviteter med afsæt i pilotprojekt "Æd den og red den"

*Gamle sorter og husdyrracer har fremtiden
foran sig*

Bevaringsværdige plantesorter og husdyrracer baner vej for nyt marked.

EN GRUPPE ØKOLOGISKE landmænd og virksomheder er gået sammen for at udvikle nye økologiske produkter og afsætningsmuligheder for fødevarerproducenter, der arbejder med oprindelige, bevaringsværdige plantesorter og husdyrracer. Det sker med afsæt i pilotprojektet "Æd den og red den". Det er udviklet af Randers Regnskov, som i september 2018 har arbejdet med bevaring af genressourcer fra planter og dyr. Projektet er udviklet i forlængelse heraf.

Produktion fra "Æd den og red den" sættes for tiden i forskellige afsætningskanaler. Projektet, der har støtte fra Fonden for Økologisk Landbrug og Høvlørdet Fonden, er nu klar til at sætte gang i nye aktiviteter.

Med i samarbejdet er Aarstidren, Skovskole Gode og Høvederiet Englevold, som netop har afholdt en produktionsseriering og nu indkalder til et møde den 5. december for interesserede landmænd og virksomheder, der vil være med. Her skal man blandt andet drøfte udvikling af nye produkter, markedsstrategi og fordeling.



Den nye fordeling har meget betydningsfulde læk værdi ØKOLOGISKE

SEGES

Kilde: ØKOLOGI – inspiration til jordbruget, november 2019 nr. 9

KOM TIL MØDE

- Initiativgruppen indkalder til et møde for interesserede 5. december i Randers Regnskov.
- Nærmere oplysninger og tilmelding kan ske til projektleder Randi Friis Hansen.
- Man kan kontakte hende på e-mail: rff@regnskoven.dk og tlf. 2991 7368.



Drøftelser af udfordringer/praktiske barrierer for at holde husdyr af gamle malkeracer

- Staldforhold
- Fodring
- Avl – adgang til avlsmateriale
- økonomi

Gode ideer til løsninger på tværs af arter



Bilag 2 – Invitation til workshop 21. august 2020

Til:

Bevaringsudvalget
Besætningsejere, som er interviewet
Mads Helms
Frode Lehmann
Iben Alber Christiansen
Morten Kargo
Arne Munk

24. juni 2020

Invitation til workshop om muligheder og barrierer for mælkeproduktion baseret på gamle husdyracer

I projektet "Økonomisk bæredygtige husdyr fra Rød Dansk Malkerace og Jysk Kvæg" er der gennemført interviews med landmænd, som har malkende køer af gamle husdyracer. Interviewene har fokus på de praktiske udfordringer i forhold til adfærd, fodring, sundhed/sygdomme og produktion samt mulige løsningsmodeller. Projektet er støttet af Bevaringsudvalget, Landbrugsstyrelsen.

Formålet med mødet er at diskutere resultaterne af interviewene og få identificeret de væsentligste barrierer for at holde malkekvæg af gamle husdyracer, så der bliver mulighed for at arbejde med disse problemstillinger i arbejdet fremover for området.

**Mødet finder sted fredag den 21. august 2020, kl.13.00 – 15.30 (sandwich fra 12.30),
hos**

**Mads Helms
Sommerbjerg
Isenbjergvej 19, 7361 Ejstrupholm**

Der serveres sandwich og en forfriskning fra kl. 12.30, og vi byder naturligvis også på kaffe og kage under mødet.

Tilmelding til Arne Munk arm@seges.dk senest mandag den 17. august 2020.

Dagsordenen for mødet ses på næste side. Vi ser frem til jeres deltagelse.

Venlig hilsen

Morten Kargo / Arne Munk

Dagsorden

1. Kort om projektet "Økonomisk bæredygtige husdyr fra RDM 1970 og Jysk Kvæg"
2. Muligheder og barrierer
 - a. Mælk og produkter fra gamle husdyracer
 - b. Erfaringer fra interviews af mælkeproducenter, der har malkende dyr af gamle malkeracer
3. Diskussion af projektets resultater og identifikation af de væsentligste muligheder og barrierer
4. Indspil til mulig fremtidigt arbejde for området
5. Eventuelt - herunder en tur i stalden for at se på Mads Helms dyr af gamle husdyracer