



Bevaring og udvikling af Ertebøllefåret



Formål

At beskrive, bevare og udvikle Ertebøllefåret som en egen bevaringsværdig Dansk fårerace



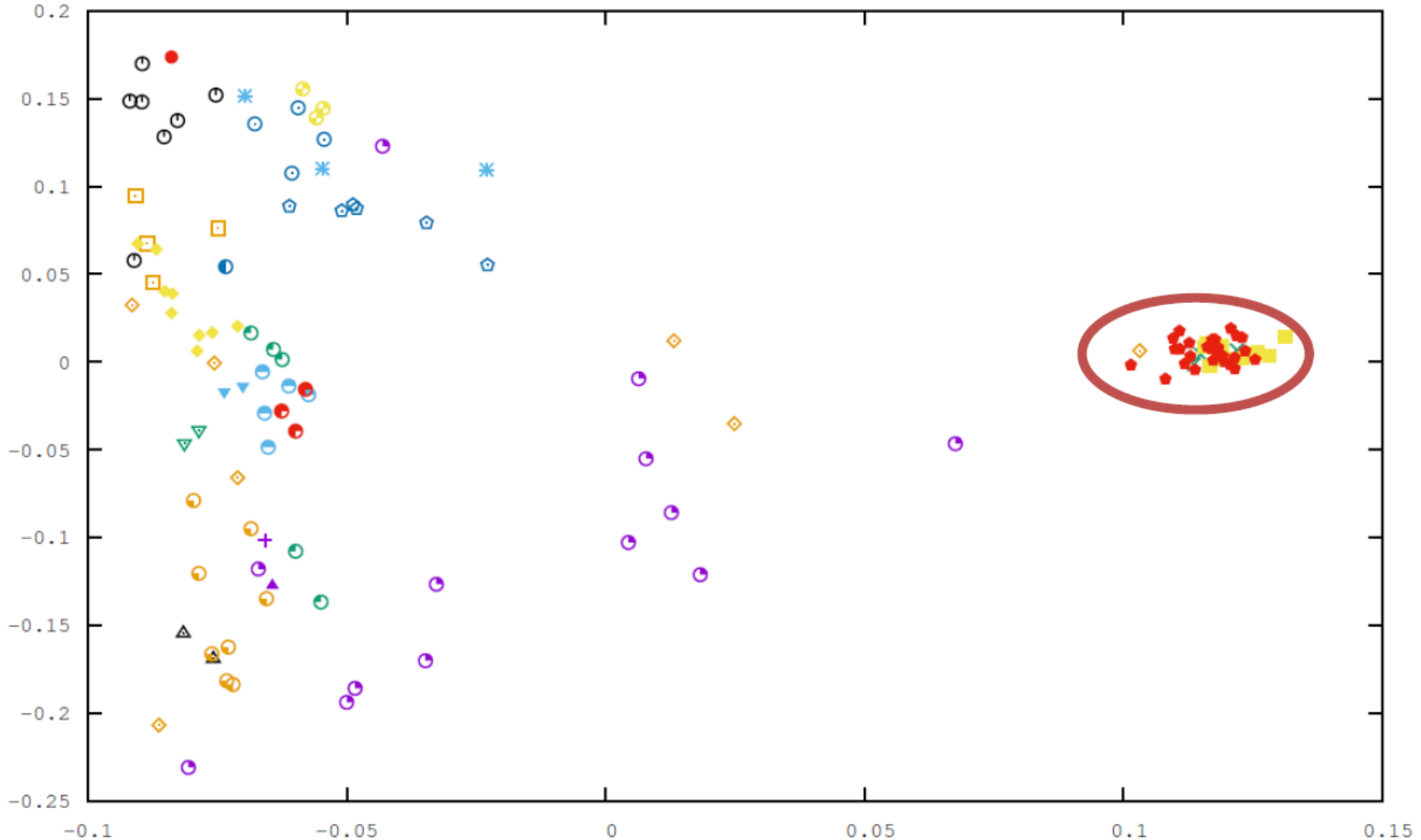
Projektet

- **Projektet er finansieret af Genressourceudvalget**
- **Projektperiode fra 2016 til 2018**
- **Hvem er med?**
 - Foreningen for Ertebøllefåret
 - Aarhus Universitet
 - NordGen
 - Studerende fra KU
 - SEGES





Baggrund for projektet



Delprojekter

- 1:** Racebeskrivelse og avlsmål
- 2:** Opdatering af stamtavler og etablering af stambog
- 3:** Identificere dyr til genotyping
- 4:** Beregne indavl baseret på afstammings- og genomisk information
- 5:** Udvikle bærekraftige avlsstrategier
- 6:** Videndeling og promovning af racen

Delprojekter

- 1: Racebeskrivelse og avlsmål
- 2: Opdatering af stamtavler og etablering af stambog
- 3: Identificere dyr til genotyping
- 4: Beregne indavl baseret på afstamnings- og genomisk information
- 5: Udvikle bærekraftige avlsstrategier
- 6: Videndeling og promovning af racen



Racebeskrivelse



Racebeskrivelse

- Relativt lille får
 - voksen vægt: 50-70 kg
 - lammevægt ved 6 mdr på hedearealer: 25-35 kg
 - lammevægt ved 6 mdr på “almindelige” arealer: 35-45 kg
 - Lammevægt ved 6 mdr på kraftfoder: 55-65
- Mange farver og ultyper
- Typisk 1-3 lam

Ertebølle vs andre racer

Texel



Gotlandske Pelsfår



Oxford Down



Hvidhoved Marsk



Læmmebesvær
Overlevelse
Kuldstørrelse
Holdbarhed

Shropshire



Ertebølle



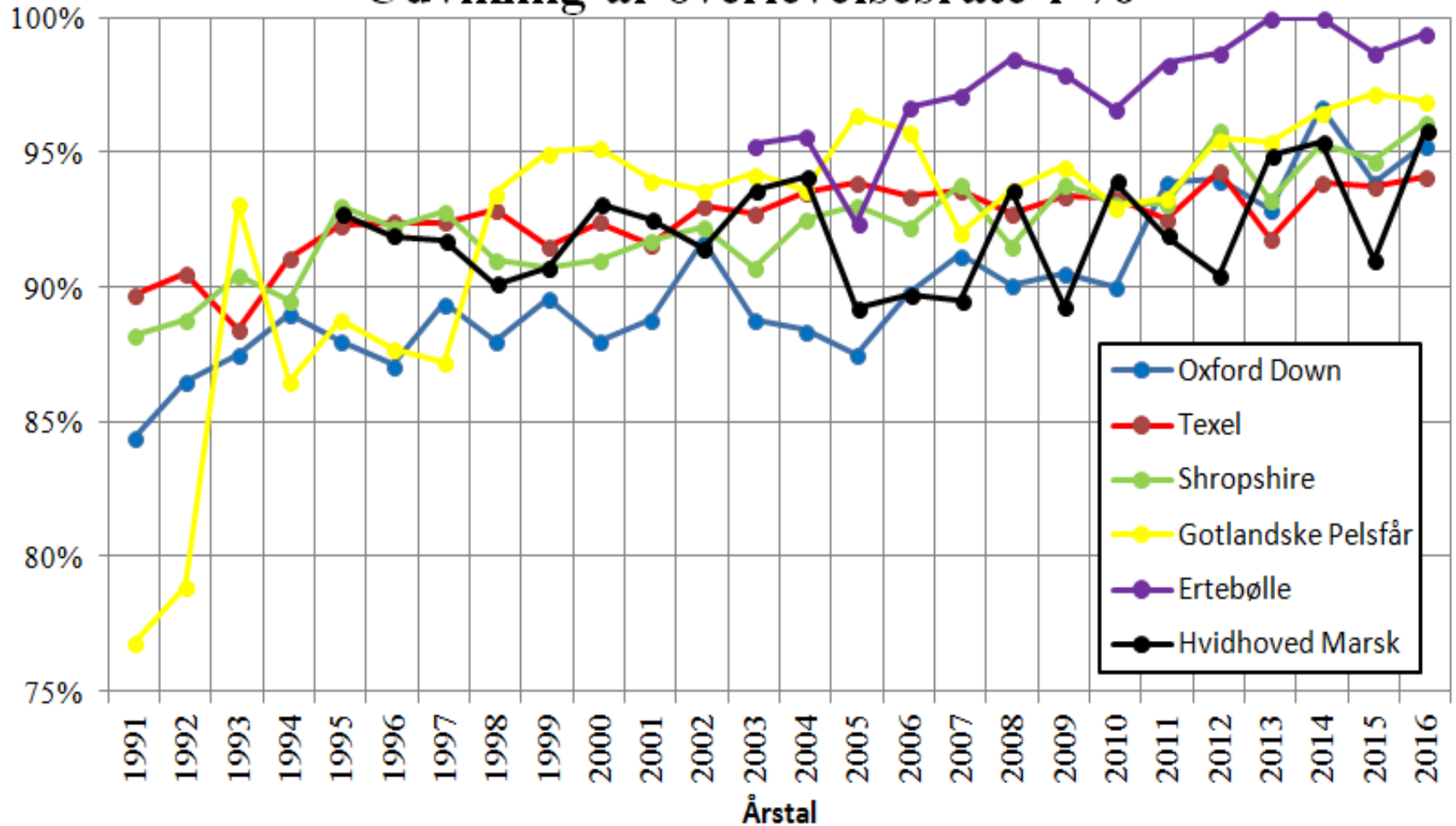
Beregnet af
Camilla Olsen
Studerende KU



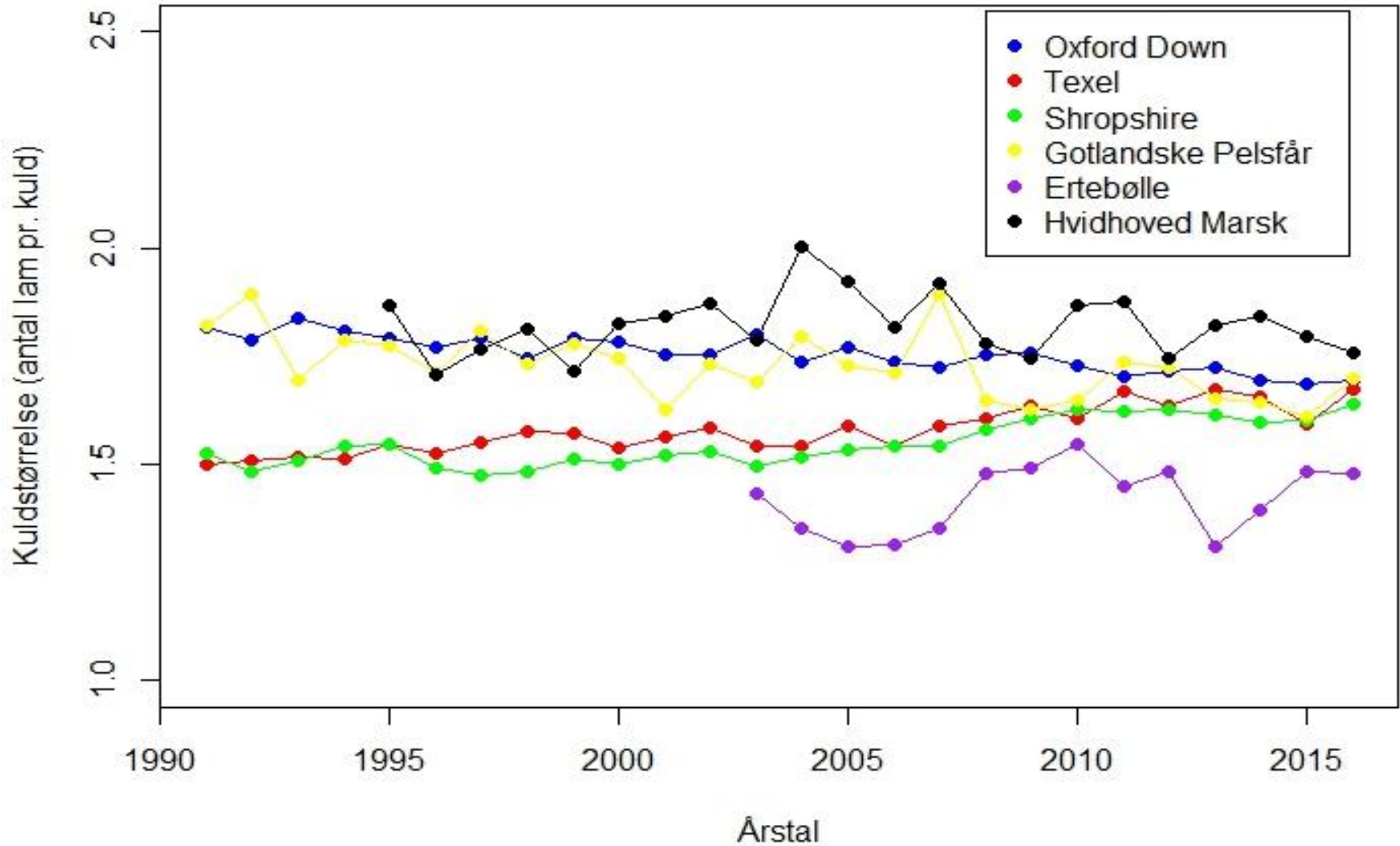
Oxford Down	Texel	Shropshire	Gotlandske Pelsfår	Ertebølle	Hvidhoved Marsk
22.721	58.956	38.057	5.846	1.288	6.310



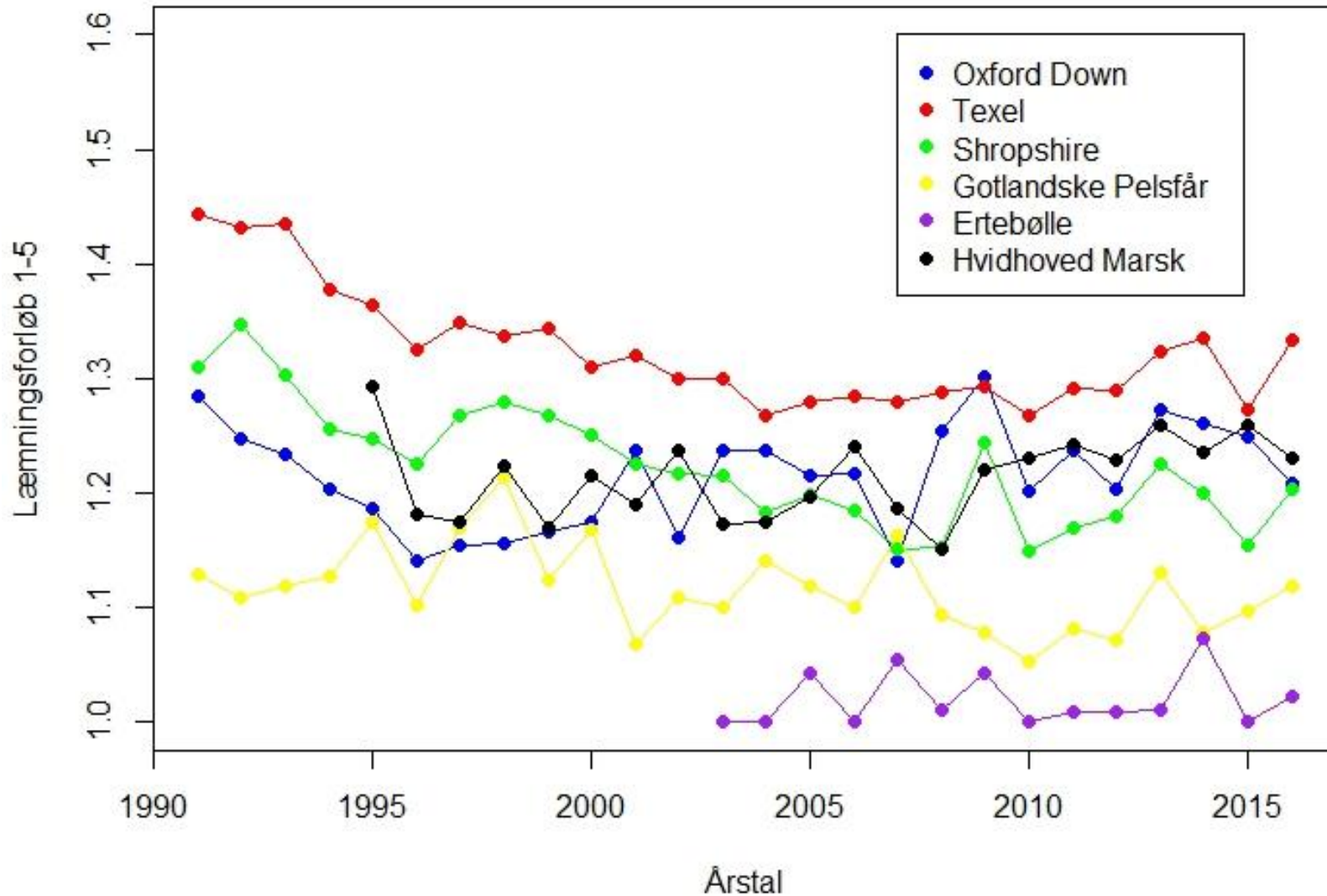
Udvikling af overlevelsesrate i %



Udvikling af kuldstørrelse



Udvikling af læmningsforløb



Avlsmål

- Bevaring af genetisk diversitet
- Bevaring af fænotypisk diversitet (i følge racebeskrivelsen)
- Læmningsegenskaber/moderegenskaber
- Sygdomsresistens/holdbarhed
- Kuldstørrelse

Afstamninger og stambog

Status:

- Pr. 15.11.2018 – 673 Ertebøllefår
- En del kommer frem som krydsninger
- 28 besætninger
- Manglende information tastet manuelt
- Event genotype dyr med manglende afstamning

- Oktober 2017 blev Ertebøllefåret godkendt som en egen race 😊
- Der skal laves det sidste arbejde ift at etablere Stambogen!

Genotypninger

- Der skal tages prøver af ca 50 dyr
- Der skal beregnes indavl og slægtskab
- Vi vil prioritere:
 - Dyr med manglende afstamning
 - Besætninger vi endnu ikke har prøver fra
- Prøver vil tages i November og December

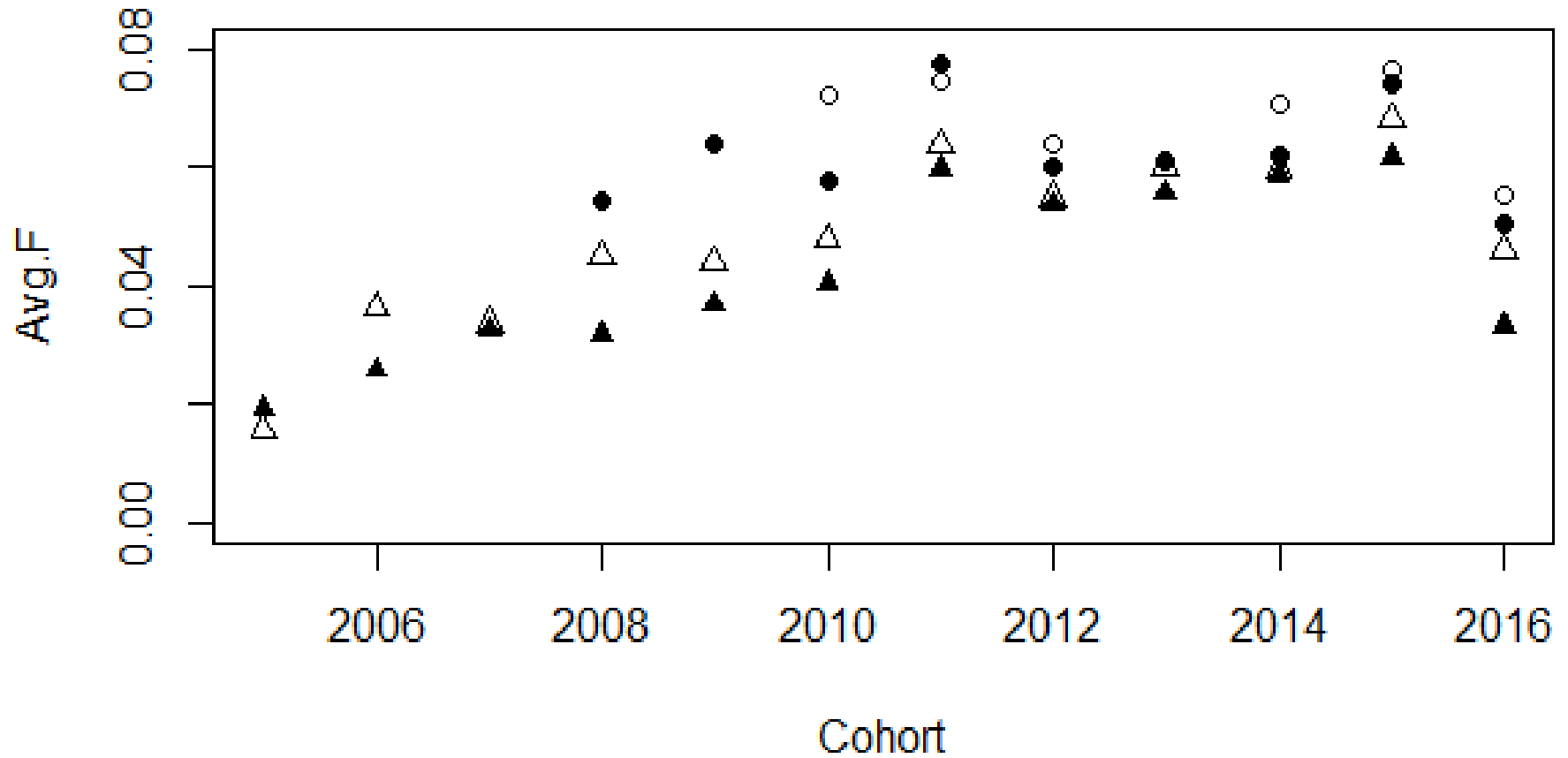
Indavl

- Altid et issue i små populationer
- Beregnes både med baggrund i afstammingsinformation og baseret på genotypninger (genomisk indavl)
- Studerende ved KU Ole Lønbjerg har beregnet indavl

Indavl

Indavl per generation	1.62%
Gennemsnit indavl 2015	7.39%
Generation interval, 2012 - 2015	3.0
N_e	31

Indavl



Avlsstrategi: hvem skal parres med hvem?

- Undgå indavl!
- Redskaber til at finde optimale parringer – EVA
- Udvæksling af genetisk material
- På sigt – avlsværdier for de ønskede egenskaber

Videndeling og promovering

- Facebookgruppe for avlere og andre interesserede
- Hjemmeside
- Foldere og posters
- Stand på Landsskuet i Herning 2017

Videndeling og promovering



Forskningsprojekt om Ertebøllefår

På baggrund af nye genetiske undersøgelser har forskere på Aarhus Universitet i Foulum, Institut for Molekylærbiologi og Genetik startet et nyt forskningsprojekt hvor de arbejder for at etablere og anerkende Ertebøllefår som en ny selvstændig bevaringsværdig fårerace. Projektet er finansieret af Landbrugs- og Fiskeristyrelsens rådgivende Bevaringsudvalg for Danske Husdyrgenetiske Ressourcer.

Forskerne arbejder på at beskrive racen og udføre nye genetiske undersøgelser om Ertebøllefårets slægtskaber og indavlsgrad. Resultaterne bliver brugt til at planlægge en bæredygtig avlsplan. Ertebøllefårets forholdsvis lille population kræver, at de forskellige avlere arbejder tæt sammen for racens fortsatte udvikling og bevaring. Det igangværende forskningsprojekt bidrager, i samarbejde med avlerne, til at sikre Ertebøllefårets fremtid.

Ertebøllefår

*Det gode får til
hobbybrug
og naturpleje*

Kontakt os

Foreningen for Ertebøllefåret
<http://www.erteboellefaar.dk/>

Formand: Jakob Kortegaard
Farsøvej 101, 9640 Farsø
Telefon: 28 87 53 32
Mail: jkortegaard@gmail.com

Forskningsprojekt om Bevaring og Udvikling af Ertebøllefåret

Projektstyrer: Elise Norberg
Telefon: 40 26 22 59
Mail: elise.norberg@mbg.au.dk



Foto: Mihai Curtasu



Foto: Elise Norberg

Videndeling og promovoring

Ertebøllefårets historie

Ertebøllefårene er oprindelige Danske Landfår, som stammer fra Ertebølle i Vesthimmerland. I 1993 blev en gammel vædder og 6 moderdyr indkøbt af familien Kortegaard og Ertebøllefårene er siden blevet opformeret. Princippet i avlen er at holde fårene i de oprindelige moderlinier og anvende et stort antal væddere. På denne måde er bestanden opformeret til 75 moderdyr på den største besætning på gården Engdal nær Ertebølle. Der findes desuden 15-20 mindre besætninger med Ertebøllefår i hele landet. Avlerne af Ertebøllefår har etableret

"Foreningen for Ertebøllefåret" med det formål at samarbejde om avlen og udbrede kendskabet til Ertebøllefåret.

Hobbybrug og naturpleje

I gamle dage har Danske Landfår som Ertebøllefåret afgræsset heder, overdrev og strandenge, altså typisk arealer, som ikke kunne dyrkes. Ertebøllefårene kendetegnes ved at være robuste og have et godt temperament. De læmmer og passer deres lam selv og trives på naturarealer uden tilskudsfoeder. Disse egenskaber gør, at Ertebøllefåret er velegnet som hobbyfår og naturplejer.



Foto: Jakob Kortegaard

Racebeskrivelse

Ertebøllefåret er et relativt lille får. Et udvokset Ertebøllefår vejer omkring 50-70 kg. Lammene vejer ved ca. 6 måneders alderen typisk 25-35 kg ved græsning på hedearealer, og 35-45 kg hvis de holdes på arealer af bedre kvalitet. En voksen vædder vejer 60-90 kg. Ertebøllefåret viser stor variation i uld- og pelsfarve. De kan være alt fra næsten hvide til sorte, og der findes brun, grå, vildtfarvet, rødlig-gullige nuancer samt brogede mellem disse farver. Hos de lyse får er hovedet og benene ofte plettede grå eller med en af de andre farver.

Hoved og ben skal helst være fri for uld. Uldens kvalitet varierer fra "tottet" til at have lange hængende dækthår. Fårene får i gennemsnit 1,5 lam pr fødsel og kan blive helt op til 13 år gamle.

Genetisk unikke får

Ertebøllefår var tidligere klassificeret som Dansk Landfår sammen med Hulsig og Vesterbølle linjerne. Imidlertid, nye genetiske undersøgelser viser, at Ertebøllefår danner en gruppe, der er genetisk set markant adskilt fra de øvrige Danske Landfår. Derfor betragtes Ertebøllefår som en ny selvstændig bevaringsværdig fårace.



Foto: Balázs Székeres



Ertebøllefår

Det gode får til hobbybrug og naturpleje

Foreningen for Ertebøllefåret
<http://www.erteboellefaar.dk/>

Formand: Jakob Kortegaard
Farsøvej 101, 9640 Farsø
Telefon: 28 87 53 32
Mail: jkortegaard@gmail.com



Ertebølle Fåret

Lukket gruppe

Om
Debat
Chats
Medlemmer
Begivenheder
Videoer
Billeder
Filer

Søg i denne gruppe

Medlem Notifikationer Del Mere

Genvej

- Ertebølle Fåret
- Institutt for husdyr- og a...
- Nikita og Askur erf...
- Ølsmaking Skifjorden B...
- Gamle Danske Husdyr...

Se mere

NY AKTIVITET

Elise Norberg har delt et link.
8. november kl. 21:24

Hej alle Ertebøllefårvenner. Jeg er inviteret til at snakke om vores projekt til avlerdagen på Gamle Estrup den 17. november. Meld jer på og så ses vi!

LBSTDK
Miljø- og Fødevarer-ministeriet

Program for årets avlermøde lørdag den 17. november 2018 for avlere af gamle danske bevaringsværdige husdyr og andre interesserede

Denne hjemmeside bruger cookies til statistik,...

Klaus Kastberg, Balázs Szekeres og 5 andre · 1 kommentar · Set af 7

Synes godt om · Kommenter

Klaus Kastberg Vi kommer
Synes godt om · Svar · 1 u

Din kommentar ...

TILFØJ MEDLEMMER

Indtast navn eller e-mailadresse ...

MEDLEMMER 74 medlemmer

FORESLÅEDE MEDLEMMER

Venner

- Mette Jeppesen Tilføj medlem
- Lene Fabricius Tilføj medlem
- Mariene Jakobsen Tilføj medlem

Se mere

BESKRIVELSE

Velkommen til Ertebølle Fårets Facebook gruppe. Gruppen er for a... Se mere

SENESTE GRUPPEFILER

- Poster Ertebøllefår.pdf
Elise Norberg opdateret for ca. en måned siden
- Brochure Ertebøllefår.pdf
Elise Norberg opdateret for ca. en måned siden
- Generalforsamlingnov2018.docx
Anne Becher opdateret for ca. en måned siden

Se mere

Videndeling og promovering

Stand på Landsskuet i Herning 2017



Hvorfor har dette blevet et godt projekt?

- God samarbejde mellem forskere og avlere
- En velfungerende forening
- Godt samarbejde mellem avlere
- Regelmæssige erfa møder
- Udveksling af dyr
- Alle har det samme mål!



Verdens bedste får – tak for opmærksomheden!

