

Økologiske afhoppere

- en analyse af det store frafald af økologiske dyrkede landbrugsbedrifter og arealer

Notat udarbejdet til Fødevarerministeriet, 29. november 2011

Jens Erik Ørum, Carsten Lyng Jensen, Johnny M. Andersen og Niels Tvedegaard

Fødevarerøkonomisk Institut, KU

Indledning og baggrund

Det fremgår af aftale om Grøn Vækst fra 16. juni at regeringen ønsker at skabe rammerne for en markedsbaseret udvikling af den økologiske sektor, således at det økologiske areal kan fordobles fra 2007 til 2020. Det økologiske areal forventes således at udgøre 15 pct. i 2020 i forhold til ca. 6 pct. i 2007. Yderligere fremgår det af aftalen, at bevillingerne til de arealbaserede tilskud øges, så de kan understøtte en årlig vækst i det økologiske areal på op til 18.000 ha. Det samlede økologiske areal har gennem en årrække været i stigning, men væksten i arealet er nu stagneret, og der har vist sig et stort frafald blandt økologiske producenter. I 2009 gav det sig bl.a. udslag i en samlet økologisk nettoudvidelse af arealet på kun 4.400 ha til trods for en nytildgang på 13.400 ha.

Med henblik på at undersøge årsagen til det relativt store frafald fik Fødevarerministeriet i 2010 gennemført en spørgeskemaundersøgelse af ophørte økologer, dækkende perioden fra 2006 til 2010. Undersøgelsen viste blandt andet, at tidligere økologiske jordbrugere, der er fortsat som konventionelle jordbrugere, de såkaldte økologiske afhoppere, angiver 1) administrativt besvær, 2) økonomi og usikkerhed om priser, 3) problemer med markdrift herunder specielt ukrudt og lavere udbytte, og 4) problemer med dyrehold, herunder specielt krav til fodring. Undersøgelsen viste også, at landmænd, der går på pension samt ophører som landmænd af andre årsager, tegnede sig for en relativt lille del, af det areal der er overgået til konventionel drift.

For at komme et spadestik dybere en forståelse af problemets omfang og mulige løsning, har fødevarerministeriet iværksat yderligere undersøgelser opdelt i to faser. I første fase gennemføres en objektiv, kvantitativ analyse af problemets omfang baseret på registerdata, med henblik på at finde statistisk valide variable, der kan forklare den udvikling, der observeres i antallet af økologisk drevne bedrifter samt antal ha, der dyrkes økologisk over tid. I anden fase gennemføres opfølgende målrettede, subjektive, kvalitative analyser i form af interviews eller spørgeskemaundersøgelser med afhoppere og en eventuel kontrolgruppe. Det er målet, at fødevarerministeriet på baggrund af disse undersøgelser og analyser kan vurdere hvilke initiativer, der kan mindske frafaldet og hvilke tiltag der kan iværksættes for yderligere at støtte de bedrifter og landmænd, der har lagt om til økologi med succes. Det er yderligere vigtigt, at belyse hvilke faktorer der kendetegner succes, her forstået som permanent omlægning med et fornuftigt økonomisk afkast.

På den baggrund, har Fødevarerøkonomisk Institut i første fase fået til opgave at gennemføre de kvantitative, objektive analyser af problemets omfang og årsager, baseret på registerdata. Nærværende notat beskriver de gennemførte analyser.

Indhold

Notat er baseret på analyser af de mulige økonomiske og demografiske og strukturelle årsager til afhopning samt sammenlignende analyser af indtjeningsforholdende og strukturudviklingen i konventionel og økologisk landbrug gennemført af Fødevarerøkonomisk Institut for Fødevarerministeriet, sommer og efterår 2011.

Analyserne har været afrapporteret i tre selvstændige notater:

- "Analyse af lønsomheden i økologiske landbrugsbedrifter", udarbejdet af Johnny M. Andersen. Fødevarerøkonomisk Institut - KU. Seneste version 29. august 2011.
- "Registeranalyse af økologiske afhoppere ...", udarbejdet af Carsten Lynge Jensen, Fødevarerøkonomisk Institut - KU. Seneste version 9. september 2011.
- "Økologiske afhoppere - en analyse af strukturudviklingen i det økologiske landbrug", udarbejdet af Jens Erik Ørum, Fødevarerøkonomisk Institut - KU. Seneste version 29. november 2011.

Notatet har følgende struktur:

- Indledning og baggrund
- Indhold
- Anvendelse af registerdata
- Økonomiske analyser
- Demografiske analyser
- Strukturelle analyser
- Tværgående diskussion og konklusion

Anvendelse af registerdata

Analyserne har været gennemført på grundlag af landbrugets driftsregnskaber 2006-2009 ved Fødevarerøkonomisk Institut og Danmark Statistik, samt Fødevarerministeriets register med økologiske bedrifter samt registre med markplaner og støttemodtagere (MB, MVJ og ø støtte) for såvel økologiske som konventionelle landmænd fra årene 2005-2011. Desuden har AU-Foulum bidraget med udtræk af markplaner og økologiandele 2003 og 2009 i et 10x10 km net fra www.djfgeodata.dk.

Af ressource- og metodemæssige årsager, har det ikke i alle tilfælde været muligt at identificere og følge afhopperne på tværs af registre, eller muligt at opdele og kategorisere bedrifter på et detaljeret, ensartet grundlag på tværs af registre. I regnskabsanalyserne, har det således ikke været muligt, at identificerede afhopperne som en selvstændig gruppe, og det begrænsede antal økologiske regnskaber i regnskabsstatistikken taget i betragtning har det ikke været forsvarligt at opdele bedrifterne i grupper efter indtjening. I de økonomiske analyser er bedriftstyperne og deres størrelse baseret på såkaldte økonomiske størrelsesenheder (ESE), gænges FADN typografier og antal årsværk opgjort i timer for lønnet arbejdskraft, mens bedriftstyper og bedriftsstørrelse i de andre analyser er defineret på grundlag af ejet areal eller detaljere afgrødefordeling. I de strukturelle analyser har de enkelte bedrifter, og dermed også afhopperne, via CVR postnummer kunnet knyttes til hovedpostnummer (1-2 første cifre), kommune og region. I de

detaljerede strukturelle analyser, baseret på 10x10 km celle, er der alene skelnet mellem økologisk og konventionelt dyrkede arealer.

I nogle sammenhænge har analyserne været fokuseret på landmanden i andre sammenhænge er det bedriften. Det ændre ikke ved det faktum, at vores viden om landmanden og bedriften alene er baseret på bedriftens CVR nummer suppleret med fødselsår fra et eventuelt tilknyttede CPR numre. I praksis kan en bedrift med 'et CVR nummer imidlertid være drevet sammen med flere andre bedrifter, med selvstændige CVR numre, indgå i et driftsfællesskab eller drives af en anden person end indikeret af CVR og CPR numrene.

Økonomiske analyser - Lønsomheden i økologiske landbrugsbedrifter

Baggrund for regnskabsanalysen

En højere eller lavere lønsomhed i den økologiske produktion er et økonomisk incitament for, at bedrifter skifter fra hhv. konventionel til økologisk drift eller fra økologisk til konventionel produktion. I det lange løb vil lønsomheden i økologisk og konventionel drift være ens som følge af den indbyrdes konkurrence, og eventuelle forskelle i lønsomhed vil i princippet altid kun være forbigående.

For at belyse det aktuelle økonomiske incitament til at skifte fra økologisk til konventionel produktion er der blevet gennemført en sammenlignende analyse af lønsomheden for økologiske og konventionelle bedrifter. Analysen er foretaget for årene 2006-09. På grund af databrud har det ikke været tilrådeligt at gå længere tilbage i tiden.

Analysen er baseret på repræsentativ regnskabsstatistik og dermed på gennemsnitlige prisrelationer og produktionsbetingelser i økologisk og konventionel landbrugsproduktion. Usikkerhed om de fremtidige priser på landbrugsprodukter og indsatsfaktorer, der påvirker både den konventionelle og økologiske produktion, er ikke inddraget i analysen. I analysen skelnes der mellem driftsformer med malkekvæg, planteavl og en restgruppe, som består af arealafhængigt husdyrhold og blandet produktion, og der skelnes mellem deltidsbrug, mellemstore brug og store brug, der ikke er bestemt af bedriftenes dyrkede areal, men på grundlag af det såkaldte standardarbejdstidsforbrug.

Væsentlige strukturelle forskelle

Omkring 60 pct. af brugene er deltidsbedrifter uanset om man betragter den konventionelle eller den økologiske sektor. Kun omkring 25 pct. af de økologiske bedrifter, og en knap så stor andel af de konventionelle brug, kan karakteriseres som store brug, men disse brug tegner sig for tre fjerdedele af produktionen (omkring 60 pct. af arealet og godt 80 pct. af husdyrholdet).

De store forskelle på konventionelle og økologiske brug er knyttet til driftsformen. Omkring hver fjerde økolog er mælkeproducent, hvorimod andelen kun er halv så stor på de konventionelle brug. For begge driftsformer gælder, at næsten alt mælkeproduktion sker på de store brug, hvorimod produktionen på deltidsbrugene er forsvindende. De økologiske mælkeproducenter tegner sig for knap 70 pct. af den økologiske produktion (næsten halvdelen af arealet og ca. 80 pct. af husdyrholdet). De store økologiske mælkeproducenter spiller derfor en central rolle for den økologiske sektor.

Økologiske brug er generelt mere lønsomme

Regnskabsanalyserne har vist, at de repræsentativt udvalgte økologiske brug, med de givne prisniveauer og de givne produktionsbetingelser, generelt har været mere lønsomme end de konventionelle brug. Som hovedregel er der derfor med de givne prisrelationer ingen økonomiske fordele ved at skifte fra økologisk til konventionel drift. Der er derimod generelt et incitament til at skifte til økologiske drift.

Der er imidlertid variationer. Hovedreglen - at de økologisk bedrifter er relativt mere lønsomme - gælder for malkekvægsbedrifterne uanset bedriftsstørrelsen. For de mellemstore og store planteavlsbedrifter er den relative lønsomheden derimod mindre end på de tilsvarende konventionelle brug. Disse brug har et økonomisk incitament til at konvertere til konventionel drift. Endelige er der en gruppe af mellemstore og store blandede brug, hvor lønsomheden er af nogenlunde samme niveau som for den tilsvarende konventionelle gruppe. I denne gruppe af økologer kan incitamentet gå begge veje. Plusser og minus er sammenfattet i nedenstående tabel 1.

Tabel 1. Her er økologisk produktion mere lønsom:

	Malkekvæg	Blandede bedrifter	Planteavl
Deltidsbedrifter	Ja, større	Ja, større	Ja, større
Mellemstore bedrifter	Ja, større	Neutral	Nej, mindre
Store bedrifter*	Ja, større	Neutral	Nej, mindre

* Standardarbejdstidsforbrug svarer til mindst 2 helårsarbejdere.

Betydning af levealder og antal år med økologi

Selv om hovedparten af de økologiske bedrifter er mere lønsomme, kan der være driftsmæssige årsager til, at etablerede økologiske bedrifter har en økonomisk fordel i at skifte tilbage til konventionel drift på et senere tidspunkt. Det har således været relevant at analysere om bedrifternes økologiske alder eller landmandens alder påvirker lønsomheden på de økologiske brug. Analysen viste, at der ikke synes at være en systematisk lavere lønsomhed i takt med omlægningensalderen. Det har således ikke kunne påvises, at der efter et tidsrum er et økonomisk incitament til at skifte tilbage til konventionel drift. Der er derimod en lavere lønsomhed i takt med landmandens alder, hvilket hyppigt skyldes ekstensivering. Den lavere lønsomhed med landmandens alder gælder imidlertid også de konventionelle brug, og alderssammensætningen blandt de økologiske producenter er ikke væsensforskellig fra de konventionelle producenter. Regnskabsanalyserne har således ikke påvist generelle, strukturelt betingede årsager til at væksten i de økologisk drevne arealer skulle blive mindre.

Det ville endvidere være interessant at undersøge, om de økologiske bedrifter, der har skiftet til konventionel drift, de såkaldte afhoppere, har haft nogle særlige strukturelle eller økonomiske udfordringer. Regnskabsstatistikens datamateriale giver imidlertid ikke mulighed for at analysere disse afhoppere.

Konklusion - regnskabsanalyser

Regnskabsanalyserne har vist, at de økologiske brug, med de givne prisniveauer og de givne produktionsbetingelser, generelt har været mere lønsomme end de konventionelle brug. Med undtagelse af de store og mellemstore planteavlsbedrifter, har der for de økologiske bedrifter været et godt økonomisk incitament til at fastholde den økologiske produktion.

Demografiske analyser - Alder og årgangs betydning for afhopning

Formålet og metode

Formålet med analyserne af alder og årgangs betydning for afhopning i dette notat er dels at identificere de økologiske afhopperbedrifter, dels at identificere relevante spørgsmål og hypoteser, der kan være omdrejningspunkt for efterfølgende, uddybende analyser af problemet.

Analyserne er baseret på Fødevareministeriets databaser for økologerne 2005-2011 samt ejendomme, marker 2005-2011, hvor sidstnævnte dækker over alle aktive bedrifter, konventionelle såvel som økologer, Ved en sammenfletning af registrene, er der mulighed for at se, om bedrifterne er aktive i landbruget efter, at de er stoppet med økologi. Med aktive menes ikke, om de fortsat er registreret i databasen, men om der fortsat dyrkes et areal større end 0 ha. Hvis de fortsat er aktive, er det antages, at de skiftet til konventionel drift. Hvis de ikke længere er aktive, er det antaget, at de er ophørt med landbrug.

Udviklingen i antallet af økologiske afhoppere

I årene fra 2005 til 2011 er det, jf. tabel 2, mellem 3.000 og 5.000 ha økologiske arealer, der forsvinder ved afhopning, svarende til mellem 2 og 3 pct. af det samlede økologiske areal.

Tabel 2. Antal økologiske bedrifter skiftet til konventionel eller helt stoppet med drift (2005- 2011)

	2006	2007	2008	2009	2010	2011	2007	2008	2009	2010	2011
ØKOLOGISK AREAL ULTIMO (ha)							BEVÆGELSE FRA ÅRET FØR (HA)				
KONverteret	1.754	7.039	11.917	5.190	2.975	1.562	7.039	11.917	5.190	2.975	1.562
Nyoprettet	4.751	4.369	3.867	3.928	3.972	1.816	4.369	3.867	3.928	3.972	1.816
Vækst	95.325	45.355	49.971	76.265	60.593	64.388	10.232	10.188	16.873	9.207	8.325
Uændret	45.522	79.633	87.601	82.916	95.889	102.803	-287	-79	292	-214	854
Reduktion	10.493	21.879	15.737	12.296	20.235	15.729	-7.646	-5.368	-4.164	-4.789	-3.901
OPHørt							-8.501	-4.807	-5.448	-4.611	-2.919
AFHoppet							-4.679	-4.472	-4.895	-3.425	-3.104
I alt	157.845	158.274	169.093	180.594	183.664	186.298	527	11.246	11.776	3.115	2.633
ANTAL BEDRIFTER ULTIMO							AREALBIDRAG I FHT ÅRET FØR				
KONverteret	26	97	159	83	101	38	4%	8%	3%	2%	1%
Nyoprettet	128	74	92	79	53	57	3%	2%	2%	2%	1%
Vækst	765	291	286	421	291	295	6%	6%	10%	5%	5%
Uændret	1.425	1.833	1.830	1.808	1.914	1.927	0%	0%	0%	0%	0%
Reduktion	165	184	172	139	156	138	-5%	-3%	-2%	-3%	-2%
OPHørt	170	134	86	106	99	119	-5%	-3%	-3%	-3%	-2%
AFHoppet	144	76	87	83	61	64	-3%	-3%	-3%	-2%	-2%
I alt	2.823	2.689	2.712	2.719	2.675	2.638	0%	7%	7%	2%	1%

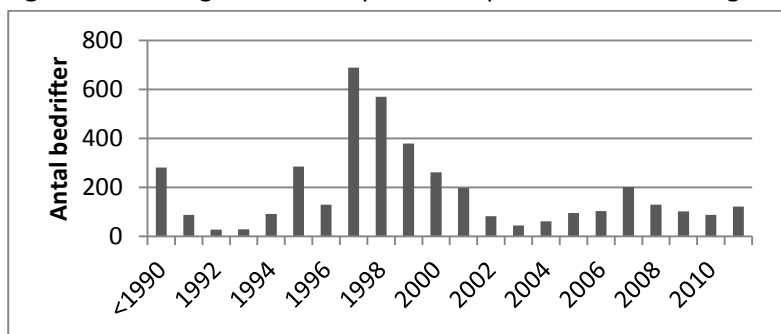
Tabellen viser estimerede kilder til afgang og tilgang af økologiske arealer. Der skelnes mellem økologiske bedrifter i fremgang (Vækst), nye økologiske bedrifter (Nyoprettet) og bedrifter der netop er konverteret fra konventionel drift (KONverteret) er ophørt (OPHørt) eller er afhoppet (AFHoppet). Det fremgår fx af tabellen, at der i 2010 var 61 afhoppere med et samlet areal på 4.611 ha svarende til 2 pct. af det samlede

økologiske areal året før. Afhopning, ophør og nedtrapping er tilsyneladende tre jævnbrydige kilder til afgang af økologiske arealer. Målt i antal bedrifter er afhopning dog af mindre betydning.

Frafaldet af økologer i forhold til opstartsår

Det fremgår af analysen, at det ikke primært er ældre bedrifter oprettet i 1990'erne, som er stoppet helt med drift mellem 2005-2010. Der er jævnt fordeling af de som stopper på alle årgange, og tilmed er en øget andel af bedrifter, som er begyndt efter årtusinde skiftet.

Figur 1. Fordeling af bedrifter på deres opstartsår med økologi

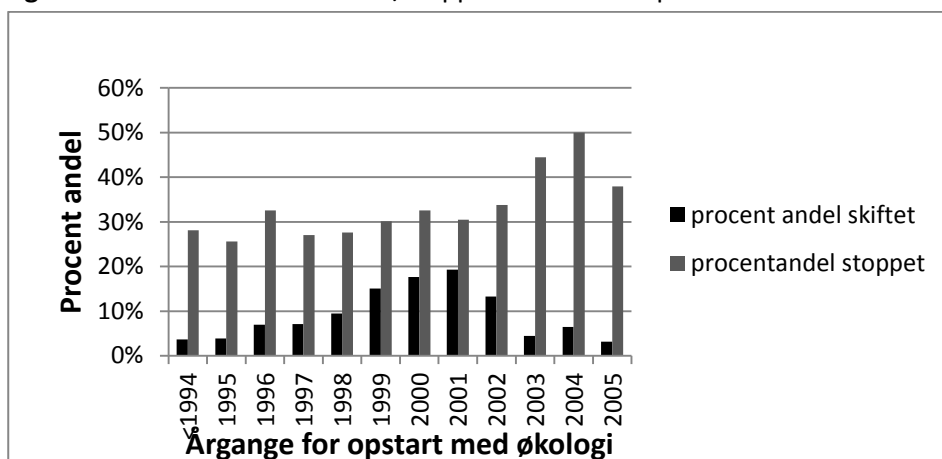


Årgange 2003-2005 flere er stoppet, Årgange 1999-2002 flere er skiftet

For det andet er det overraskende, at bedrifter, som begyndte med økologi i årene 2003-2005, er der en relativ stor andel på mellem 38 % og 50 %, som er stoppet helt med landbrug mellem 2005 og 2010. Dette kunne indikere, at omlægning til økologi i praksis anvendes som en slags ophørsstøtte for konventionelle landmænd.

Et tredje interessant aspekt ud fra figur 2 er, at der for årgangene af bedrifter oprettet mellem 1999 og 2002, er der en relativ stor andel, mellem 13 % og 19 %, der *skiftet* fra økologiske til konventionel drift mellem 2005 og 2010.

Figur 2. Andel af bedrifter skiftet/stoppet i forhold til opstartsår

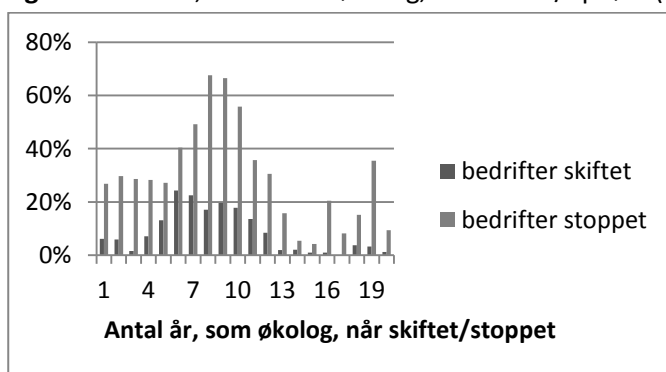


Frafaldet af økologer i forhold til antallet af år med økologisk drift

Det fremgår af analysen, at der er relativt stort andel på 27 % - 30 %, som stopper helt med drift indenfor for de første 5 år efter at de er begyndt på økologi.

Analysen viser ligeledes, at der er relativt få bedrifter (6 % - 13 %), som skifter fra økologisk til konventionel drift indenfor de første 5 år efter at de er begyndt. Andelen, som skifter til konventionel drift, stiger til 23-24 % i år 6, 7 og holder sig på et højt niveau indtil år 10.

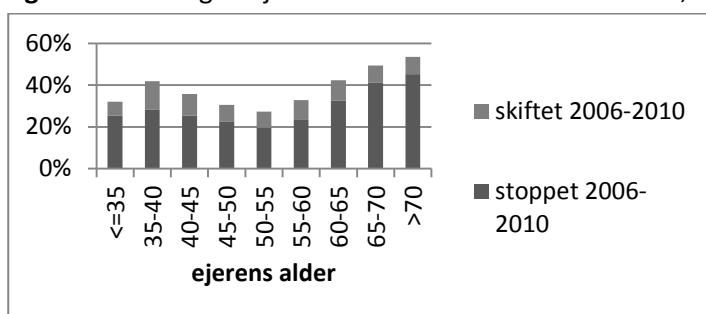
Figur 3. Antal år, som aktivt økolog, når skiftet/ophørt (2006-2010)



Frafaldet af økologer i forhold til ejerens alder

Analysen har vist, at der er en u-formet fordeling for de, som stopper med drift. Den laveste sandsynlighed ses i aldersklassen 50-55 år (20 %). Andelen af bedrifter, som skifter til konventionel drift er jævnt fordelt (9 %) på tværs af aldersklasse, men aldersklassen af ejere på 35-40 år skiller sig ud ved med en andel på 15 %.

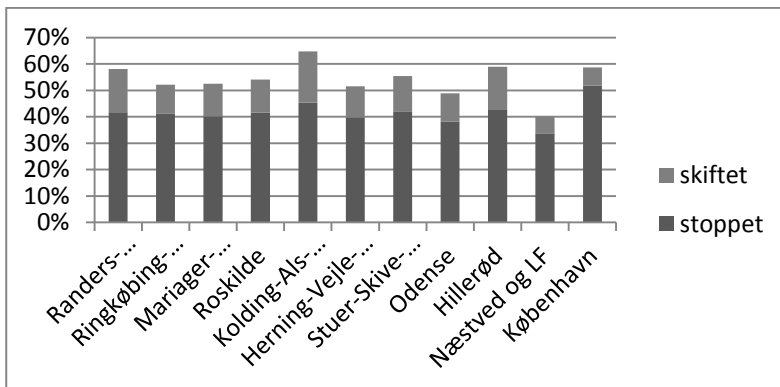
Figur 4. Fordeling af ejernes alder i forhold om de fortsat, skiftet, eller stoppet (2006-2010)



Frafaldet af økologer fordelt på region, bedriftsstørrelse og bedriftstype

Analysen har vist, at der er en større andel der skifter i Kolding-Als-Tønder (19 %) og Randers-Horsens-Viborg (16 %) end i andre regioner (12 %). Sydsjælland og Lolland-Falster lavere procent andel (40 %) som er stoppet eller skiftet i sammenligning med andre regioner (54 %).

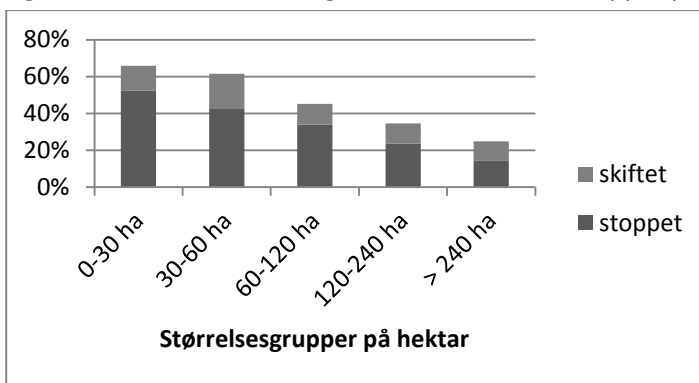
Figur 5. Procentvis fordeling af skiftet/stoppet på region (i forhold til tallet antal aktive i dag)



Frafald i forhold til bedriftsstørrelse

Analysen har vist, at forskellen i frafaldet på tværs af bedriftsstørrelses i hektar skyldes udelukkende, at der er større andel af mindre bedrifter, som ophører med egentligt landbrug.

Figur 6. Procentvis fordeling af bedrifter skiftet/stoppet på størrelses kategori



Spørgsmål og hypoteser

Ud over ovennævnte konklusioner, har analysen givet anledning til en række spørgsmål og hypoteser af mulig interesse for en eventuel opfølgende analyse på registerdata eller til interview eller spørgeskemaundersøgelse med afhoppede økologer og en relevant kontrolgruppe. Disse spørgsmål og hypoteser fremgår af det selvstændige, refererede notat.

Strukturanalyse - Strukturudviklingen i økologisk og konventionelt landbrug

Karakteristik af afhoppere

Analyserne har vist, at der i perioden 2006 til 2011 er afhoppet 451 økologiske bedrifter med et samlet areal på godt 20.000 ha. Det svarer til 90 bedrifter og 4.115 ha om året. Antallet af afhoppere og det afhoppede areal har dog været faldende. I 2011 var der således 61 afhoppere med et samlet, afhoppet areal på 3.104 ha. Der er observeret en stor spredning i bedriftsstørrelse, levealder, antal år som økolog, sædskifte og landsdele for de afhoppede bedrifter. Afhopperne er dog typisk 35-59 årige landmænd, men de bliver hvert år lidt ældre målt i såvel levealder, som i antal år som økologer.

Hvor store arealer forsvinder med afhopperne

Analyserne har vist, at man som hovedregel kan antage, at afhopperne tager hele det økologiske arealet med sig ved overgangen til konventionel drift. Der fleste afhoppere er imidlertid meget små, men der er også nogle få store afhoppere, der til gengæld tegner sig for en meget stor andel af det afhoppede areal.

Jf. tabel 3, er det således i 2011 de syv største afhoppere, svarende til 11 pct. af alle afhopperne det år, der tegner sig for 70 pct. af det samlede, afhoppede areal. De store afhoppere havde i 2011 et gennemsnitligt areal på ca. 311 ha og tegnede sig for 3.104 ha eller 70 pct. af det samlede, afhoppede areal.

Tabel 3. Afhoppede økologiske bedrifter fordelt på størrelsesgrupper i perioden 2006- 2011.

	2007	2008	2009	2010	2011	2007	2008	2009	2010	2011
ANTAL AFHOPPERE						GNS. AFHOPPET AREAL (ha)				
0-25	85	32	46	42	35	5	16	11	9	12
25-100	43	30	29	26	19	34	48	49	36	26
>100	16	14	12	15	7	175	180	246	142	311
I ALT	144	76	87	83	61	32	59	56	41	51
AFHOPPET AREAL (ha)						AREAL ANDEL				
0-25	421	497	526	358	426	9%	11%	11%	10%	14%
25-100	1.453	1.450	1.423	935	503	31%	32%	29%	27%	16%
>100	2.805	2.525	2.947	2.133	2.175	60%	56%	60%	62%	70%
I ALT	4.679	4.472	4.895	3.425	3.104	100%	100%	100%	100%	100%

Konsolidering og andre kilder til afgang og tilgang af arealer

Analyser af kilder til afgang og tilgang af økologiske arealer har vist, at afgang er næsten ligeligt fordelt på bedrifter, der ophører helt, bedrifter der skifter tilbage til konventionel drift (afhoppere) og bedrifter der blot nedtrapper det dyrkede areal. Afgangen af arealer er desuden aftaget støt i perioden fra 2006 til 2011. Tilgangen af økologiske arealer fra omlægning af konventionelle bedrifter samt fra etablering af nye bedrifter er ligeledes aftaget væsentligt fra 2007 til 2011. Derimod er der en konstant tilgang af arealer til de eksisterende økologiske bedrifter. Det indikerer, at de økologiske arealer koncentrerer på stadig større, eksisterende økologiske bedrifter. Selv om en meget stor andel, mere end 55 pct., af de økologiske arealer er koncentreret i Vestjylland og Sønderjylland, er der på tværs af landsdele mange fælles træk i den relative udvikling i det økologiske areal og betydningen af fx afhoppere. Afhoppere er med andre ord ikke et særligt regionalt problem.

Afhoppere eller konvertering

Med henblik på en fordobling af det økologiske areal, har analyserne vist, at den manglende tilgang af nye, konventionelle arealer, er et langt større problem end den nuværende, jævnt aftagende afhopning. Et stop for afhoppere kan ikke i sig selv medføre en fordobling af det økologiske areal, men en reduceret afhopning kan alt andet lige reducere omkostningerne ved en sådan fordobling.

Geografisk spredning i udviklingen

Analyser af de naturgivne betingelser for økologisk jordbrug har vist, at der er et stort sammenfald mellem områder med en stor andel kvægbrug (dvs. områder, hvor kvægbrug har en komparativ fordel frem for

andre driftsformer) og områder med en stor økologisk arealandel. Fra 2006 til 2009 er der sket en yderligere vækst af økologiske arealandele i områder, hvor der i forvejen er en stor andel økologi og hvor kvægbrug er udbredt, mens der skimtes en generel tilbagegang for de økologiske arealer i Østjylland og på øerne. Men også nogle nye vækstområder skimtes i det nordvestlige Vestjylland, i Himmerland, på Vestfyn og i Vestsjælland.

Økologisk og konventionel strukturudvikling

Det er konstateret, at strukturudviklingen har været endnu kraftigere i det økologiske end i det konventionelle landbrug. I det konventionelle landbrug er gruppen af bedrifter på mere end 120 ha fortsat i arealmæssig fremgang. For økologisk landbrug, er det nu kun gruppen af meget store bedrifter, på mere end 240 ha, der har arealmæssig fremgang.

Økologiske bedriftstyper

Analyser af strukturudviklingen har vist, at der er stor forskel på hvorledes de forskellige bedriftstyper, afhængig af bedriftsstørrelse, har udviklet sig. De små økologiske bedrifter, på mindre end 60 ha, er således i arealmæssig tilbagegang, de små og mellemstore kvægbrug er i tilbagegang, de store, intensive kvægbrug har markant fremgang, de små og mellemstore planteavlere er i tilbagegang og de store specialiserede planteavlere er i svag arealmæssig fremgang.

Tværgående diskussion og konklusion

I den følgende tværgående diskussion og konklusion er der fokuseret på de økologiske afhoppere. Hvem er de, hvorfor gør de det, hvor stort er problemet og er der nogle nemme løsninger?

Analyserne af registerdata har vist, at det økologisk dyrkede areal, hvert år reduceres med ca. 6 pct. som følge af afhopning, ophør, eller indskrænkninger på de enkelte, økologiske bedrifter. Heraf tegner afhopning sig for 1/3 af den årlige afhopning, svarende til reduktion i det økologiske areal på ca. 2 pct. om året. Problemet med afhopning er aftagende, og selv et total ophør for afhopning, vil ikke gøre stort til eller fra i forhold til en fordobling af det økologiske areal.

Det er bekræftet, at afhopperne *ikke* er de mest erfarne økologiske landmænd eller ældre landmænd, tæt på pensionsalderen. Der har de seneste år i gennemsnit været ca. 80 afhoppere om året, hvoraf de 8-10 største, med et gennemsnitligt areal på 300 ha, tegner sig for ca. 70 pct. af det afhoppede areal. Hverken afhopperne generelt, eller de store afhoppere i særdeleshed, er kendetegnet ved yderligere økonomiske, demografiske eller strukturelle særtræk. De har meget forskellig størrelse, driftsform og geografisk placering.

Den almindelige strukturudvikling i landbruget er ikke mindre udtalt i det økologiske landbrug. De store økologiske bedrifter, primært kvægbrug primært i Sønderjylland og Vestjylland, er i fortsat arealmæssig vækst, mens de mindre økologiske bedrifter, uden kvægbrug, primært på øerne, er i arealmæssig stilstand eller tilbagegang. Denne udvikling passer godt overens med resultaterne af de økonomiske analyser, der viser, at indtjeningen har været relativt bedre på økologisk kvægbrug end på tilsvarende konventionelle kvægbrug og øvrige økologiske driftsformer. Der tegner sig et billede af et økologisk landbrug i en rivende

strukturudvikling, drevet på markedsvilkår med retning mod Sønderjylland og Vestjylland. I den proces kan det ikke undgås, at der bliver økologiske arealer til overs i nogle dele af landet, samtidigt med, at nye arealer omlægges i andre dele af landet. Strukturudviklingen kan derfor forklare og forsvare, at en del af det økologiske areal hvert år, enten ved ophør og indskrænkninger i driften på de strukturrante økologiske bedrifter, overgår til konventionel drift.

Afhopperne syntes derimod ikke umiddelbart at være et produkt af strukturudviklingen. De er som nævnt spredt geografisk, på størrelse og driftsform, men har generelt været økologiske landmænd i relativ kort tid. At afhopperne har meget varierende driftsform, størrelse og geografisk placering indikerer imidlertid, at kvægbrug, store bedrifter og bedrifter i Sønderjylland og Vestjylland, i forhold til deres andel af den samlede økologiske produktion, er underrepræsenterede i gruppen af afhoppere. Med andre ord, den type af bedrifter, som må forventes at klare sig økonomisk godt eller som har arealmæssig fremgang, er mindre udsat for afhopning, end den type bedrifter, der er hårdest ramt af strukturudviklingen.

Det er også konstateret, at antallet af afhoppere er aftaget i takt med den aftagende tilgang af nye økologer. Det indikerer, at der er et relativt større frafald blandt nye økologer end blandt erfarne økologer. De første fem år er den nye økologiske landmand bundet til den økologiske driftsform og det tager måske endnu et par år at opbygge seriøse ukrudtsproblemer og kvælstofunderskud. På et tidspunkt erkender den nye økologiske landmand, at han eller bedriften ikke egner til økologisk drift eller at det vil være praktisk, administrativt eller økonomisk fordelagtigt at gå tilbage til konventionel produktion. Afhopning kan være løsningen og svaret på alle tre udfordringer. De årsager til afhopning, der er angivet af de interviewede afhoppere, i den indledende undersøgelse, svarer godt overens med denne beskrivelse af afhopperne.

Der kan argumenteres for, at de store, meget få, afhoppere har gode økonomiske og landbrugsfaglige årsager til deres afhopning. For de resterende afhoppere, er bedrifterne i de fleste tilfælde for små til at kunne brødføde en landmand. Selvom de økonomiske analyser har vist, at de små økologiske landbrug har en bedre indtjening end de tilsvarende konventionelle bedrifter, kan praktiske og administrative problemer eller ubehagelige kontrolbesøg nemt overskygge en (i forhold til den samlede husstandsindkomst) trods alt begrænset økonomisk fordel.

I tilfældet med de store afhoppere, er samfundet formentligt bedst tjent med at tage deres beslutning om afhopning til efterretning. Der er ingen umiddelbare god grund til, med offentlige midler, at opretholde en økologisk produktion på bedrifter, hvor bedriften eller driftslederen ikke egner sig til den økologiske driftsform. Disse bedrifter er så store, at det kan forventes, at de af egen drift har trukket på nødvendig viden og erfaring fra konsulenter og kollegaer. I tilfældet med de mange små afhoppere, kan det ikke på samme måde afvises, at der er behov for en styrket faglig rådgivning og behov for lettelser i de praktiske og administrative byrder, der er knyttet til den økologiske driftsform.

Det kunne være tillokkende at bøje reglerne (anmeldt kontrol, brug af konventionel husdyrgødning, mindre kontrol, mulighed for brug af herbicider på gårdsplads og insektmidler i hus og have), så det var nemmere at passe de små økologiske bedrifter. I den store sammenhæng, målt på areal og produktionsomfang, er

det naturligvis endnu vigtigere, at regler og administration, løbende tilpasses til de store, økologiske produktionslandbrug.

De små afhoppere økologiske tegner sig for et årligt frafald på ca. 0,5 pct. af det samlede økologiske landbrugsareal. At så mange små bedrifter opgiver den økologiske driftsform, men fortsætter med en konventionel produktion, indikerer imidlertid, at der på disse små landbrug, på trods af begrænset indtjening, er en stor vilje til at fortætte driften som deltids- og hobbylandbrug, helst som økologer, når det bare ikke er alt for besværligt. Hvis alle små landbrug på under 30 ha, kunne omlægges med på særlige vilkår og tilskud, ville det trods alt give en fordobling af det økologisk dyrkede areal. Men så kan der ligeså godt argumenteres for, at alle kvægbrug kunne omlægges på særlige vilkår, og det kunne trods alt give en firedobling af det økologiske areal. Såvel kvægbrug som de små deltidsbedrifter har ifølge de økonomiske analyser en bedre indtjening end de tilsvarende konventionelle bedrifter. Hvor en væsentlig, øget omlægning af kvægbruget vil kræve en store tilpasninger i forædlingen og afsætning samt presse afregningspriserne, vil en tilsvarende omlægning af de mindste landbrug, formentligt kunne gennemføres med færre tilpasninger og en mere begrænset effekt på afregningspriserne. Af mange gode grunde og i det lange løb er det formentligt bedst med ens regler for alle økologer - store som små.

Formålet med at fordoble det økologiske dyrkede arealer er fx at sikre rent grundvand samt større naturindhold og biodiversitet i agerlandet. Skal disse goder fordeles ligeligt til alle landsdele, kan det være nødvendigt med særlige vilkår og støtteordninger til økologisk landbrug i økologifattige regioner. Med henblik på naturindhold og biodiversitet i agerlandet vil der være behov for en varig omlægning til økologisk drift, gerne i tilknytning til andre, beskyttede naturtyper (landskabelementer). For at sikre en tilstrækkelig effekt vil det her, ideelt set, være nødvendigt med meget vidtgående tiltag i form af fx fredning eller ekspropriation. Når dette er sagt, taler samfundsøkonomiske hensyn for, i øvrigt, at fremme en konkurrencedygtig økologisk produktion, der klare sig i konkurrencen med det konventionelle landbrug.

Tværgående konklusion vedrørende afhopper

Analyserne af Fødevareministeriets registerdata, har vist, at afhopning, hvor økologiske bedrifter skifter fra økologisk til konventionel drift, er et begrænset og i øvrigt aftagende problem. Med henblik på en fordobling af det økologiske areal, vurderes det, at den manglende tilgang af nye konventionelle arealer, er et lang større problem end den nuværende afhopning. Det har ikke været muligt, på det foreliggende grundlag, at identificere den typiske afhopper, men det er konstateret, at afhopning hverken er et regionalt problem eller er relateret til en bestemt bedriftstype, ældre pensionsmodne landmænd eller erfarne økologer. Det er ligeledes konstateret, at det er nogle få, store afhoppere, der står for størstedelen af det afhoppede areal. På den baggrund skal det anbefales, at eventuelle, yderligere analyser af afhopperne, og årsagerne til deres afhopning, gennemføres med kvalitative, interaktive metoder.