



Miljø- og
Fødevareministeriet
Landbrugsstyrelsen

Modernisering af kvægstalde 2020

Vejledning om tilskud

Version 2

November 2020



Modernisering af kvægstalde 2020
Vejledning om tilskud.

Denne vejledning er udarbejdet af
Landbrugsstyrelsen i 2020

Foto: Colourbox
© Landbrugsstyrelsen

Miljø- og Fødevarerministeriet
Landbrugsstyrelsen
Nyropsgade 30
1780 København V
Tlf.: 33 95 80 00
E-mail: mail@lbst.dk
www.lbst.dk

ISBN **978-87-7120-123-9**

Indhold

1.	Velkommen	6
2.	Om ordningen	7
2.1	Formålet med ordningen er at reducere miljøpåvirkningen.....	7
2.2	Nyt siden ordningen i 2018	7
2.3	Afsatte midler pr. indsatsområde	8
2.3.1	Hvor meget kan du få i tilskud.....	8
2.4	Vigtige datoer.....	10
3.	Er ordningen relevant for mig?	11
	Hvem kan søge?	11
3.1	Du skal have en jordbrugsbedrift med et arbejdskraftbehov på mindst 830 timer.....	12
	Hvem kan ikke få tilsagn?	13
3.2	Konkursboer	13
	Hvilke projekter kan du få tilskud til?	13
3.3	Indsatsområder, vi giver tilskud til.....	13
3.3.1	Økologer	14
3.3.2	Indsatsområde 1: Etablering af stald til malkekvæg med tilhørende malkefaciliteter	15
3.3.3	Indsatsområde 2: Etablering af stald til malkekvæg.....	15
3.3.4	Indsatsområde 3: Etablering af stald til slagtekalve og/eller småkalve	15
3.3.5	Ansøgning til flere projekter i forskellige indsatsområder.....	15
3.4	Størrelsen på dit projekt opmåles i bruttoareal	16
3.5	Krav til tilskudsgrundlaget.....	18
3.6	Særligt om teknologiløsninger	18
3.6.1	Standardmiljøeffekt.....	19
3.6.2	Specifikationer	19
3.6.3	Pakker.....	20
3.7	Særligt om obligatoriske elementer og optioner.....	20
3.7.1	Optioner (valgfrie elementer).....	20
3.8	Flere staldtyper i et projekt.....	21
3.8.1	Opmåling af opholdsareal	21
3.9	Generelt om standardomkostninger	22
3.9.1	Pris pr. m ² bruttoareal	23
	Hvordan må du finansiere projektet?	23
3.10	Landbrugsstyrelsens tilskud.....	23
3.11	Anden offentlig, national medfinansiering	23
3.12	Du kan ikke få tilskud, hvis du får andre EU-tilskud til det ansøgte projekt.....	24
	Hvad skal du allerede nu vide om udbetaling?	24
3.13	Krav til projektet ved udbetaling	24
	Hvilke projekter kan du ikke få tilskud til?	26
3.14	Projekter, som ikke indeholder teknologiløsninger fra teknologilisten	26
3.15	Projekter, der er påbegyndt inden ansøgning	27
3.16	Projekter, der tidligere har modtaget tilskud.....	27
3.17	Investeringer du er forpligtet til at gennemføre ifølge anden lovgivning	27
3.18	Brugt eller lejet udstyr	28
4.	Når du vil søge tilskud	29
	Det skal du vide	29

4.1	Ansøgningsfrist	29
4.2	Sådan træffer vi afgørelse og prioriterer	30
4.2.1	Prioriteringsmodellen	30
4.2.2	Sådan beregner vi projektets omkostningseffektivitet	31
4.2.3	Omfordeling af midler	33
4.2.4	Årsager til at du vil få afslag på din ansøgning	33
4.2.5	Vær opmærksom på	33
4.3	Svarproces	34
4.4	Hvornår må du påbegynde projektet?	35
4.4.1	Hvad må du ikke?	35
	Det skal du gøre.....	35
4.5	Sådan søger du om tilskud	35
4.5.1	Hvad skal din ansøgning indeholde	35
	Det forpligter du dig til	36
4.6	Kriterier for tilskudsberettigelse og forpligtelser	36
4.6.1	Oversigt over kriterier	36
4.6.2	Tilladelser fra offentlige myndigheder	37
4.6.3	Oversigt over forpligtelser	37
5.	Hvis du får tilsagn.....	40
	Det skal du vide	40
5.1	Projektperioden er 2 år fra første indsendelse af ansøgning om tilskud	40
5.2	Sørg for dokumentation	41
5.3	Tips til faktura	41
	Det skal du gøre.....	41
5.4	Du skal informere om, at du får tilskud til dit projekt (skiltning)	41
	Det forpligter du dig til	42
5.5	Frist for at afslutte projektet	42
6.	I projektperioden.....	43
6.1	Hvis dit projekt ændrer sig	43
6.2	Hvis du vil forlænge projektperioden.....	44
6.2.1	Hvordan ansøger du om forlængelse af dit projekt?	44
6.2.2	Frist for forlængelse af dit projekt	44
6.3	Hvis du vil ændre projektindholdet.....	44
6.3.1	Hvordan ansøger du om ændring af projektets indhold?	45
6.3.2	Frist for ændring af dit projekt.....	46
6.4	Hvis du vil overdrage dit tilsagn	46
6.5	Hvis du opgiver projektet	47
6.6	Hvis du går konkurs	47
	Det skal du gøre.....	47
6.7	Introduktion til skiltning	47
6.8	Skiltning med et fysisk skilt	48
6.8.1	Projekter, hvor støtten til projektet ikke overstiger 375.000 kr.	48
6.8.2	Projekter, hvor støtten til projektet overstiger 375.000 kr.....	48
6.9	Krav til skiltning på erhvervmæssig hjemmeside	48
6.10	Hvor finder du logoer og tekst?	49
6.11	Du skal dokumentere, at du har skiltet korrekt.....	49
6.11.1	Dokumentation af korrekt skiltning ved brug af et fysisk skilt	49
6.11.2	Dokumentation af korrekt skiltning for en erhvervmæssig hjemmeside	49
6.12	Du kan få nedsat dit tilskud, hvis du ikke skilter korrekt.....	49
	Det forpligter du dig til	50
6.13	Urigtige oplysninger og svindel med EU-midler	50
7.	Afsyning af dit projekt og udbetaling af tilskud.....	51

Det skal du vide	51
7.1 Slutudbetaling	51
7.2 Kontrol	52
7.3 Vi afsyner dit projekt inden udbetaling	52
7.4 Udbetaling.....	53
7.4.1 Frist for at søge om slutudbetaling.....	53
7.4.2 Hvis du anmoder om slutudbetaling før fristen.....	53
7.4.3 Du søger om udbetaling via Tast selv-service	53
7.4.4 Hvad skal ansøgningen om udbetaling indeholde?	54
7.4.5 Krav til opbevaring af fakturaer og betalingsdokumentation	54
7.5 Modregning.....	54
7.6 NemKonto.....	55
7.7 SKAT	55
7.8 Bortfald af tilsagn og tilbagebetaling	55
7.8.1 Hvornår vil tilsagnet bortfalde?	55
7.8.2 Du har oplysningspligt til os	55
7.8.3 Oplysninger på kontrol	55
7.9 Nedsættelse af tilskud	56
7.9.1 Nedsættelse af dit tilskud efter 10 procent-reglen.....	56
7.9.2 Øvrige nedsættelser	56
7.9.3 Hvis du søger om slutudbetaling for sent.....	57
7.9.4 Hvis du ikke skilter korrekt	57
7.9.5 Hvis du ikke opretholder projektet.....	57
Det skal du gøre.....	57
7.10 Oplysninger til statistik og EU	57
Det forpligter du dig til	58
7.11 Udbetaling på uretmæssigt grundlag	58
8. Under opretholdelse af projektet.....	59
Det skal du vide	59
8.1 Er min virksomhed en SMV?	59
Det skal du gøre.....	60
8.2 Evaluering efter projektets afslutning	60
8.3 Kontrol i opretholdelsesperioden	60
8.3.1 Hvis du ikke opbevarer dokumenter	62
Det forpligter du dig til	62
8.4 Hvis du går konkurs	63
9. Yderligere oplysninger	64
9.1 Lovgrundlaget	64
9.1.1 Danske regler	64
9.1.2 EU-regler	64
9.2 Straffebestemmelser og svig	64
9.2.1 Straffebestemmelser.....	64
9.3 Force majeure.....	64
9.4 Kontakt til Landbrugsstyrelsen.....	65
9.4.1 Sådan kommunikerer du med os	65
9.4.2 Hvis du vil klage.....	65
9.4.3 Hvordan bruger vi dine personoplysninger og hvilket retsgrundlaget har vi for behandlingen af dine personoplysninger?.....	65
10. Ordliste	68
Bilag 1. Oversigt over teknologiløsninger.....	70

1. Velkommen

Denne vejledning skal du bruge, når du ønsker at søge om tilsagn om tilskud til projekter under ordningen Modernisering af kvægstalde 2020. Her finder du oplysninger om ordningens formål, hvem der kan søge, hvad du kan søge til, hvordan du søger, og om de forskellige krav der findes for at få tilskud.

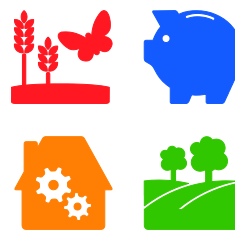
Du finder alle oplysninger på Tilskudsguiden på vores hjemmeside lbt.dk/tilskudsguide under ordningen Modernisering af kvægstalde 2020.

Denne moderniseringsordning hører under paraplyen af miljøteknologiordninger og er en del af det danske Landdistriktsprogram 2014-2020. Landdistriktsprogrammet har til formål at udvikle landdistrikterne, bl.a. ved at forbedre landbrugets konkurrenceevne, styrke indsatsen for at forbedre klimaet, bruge naturens ressourcer bæredygtigt og skabe en balanceret udvikling i landdistrikterne.

Ordnningen er 100 procent finansieret af EU via Den Europæiske Landbrugsfond for Udvikling af Landdistrikterne (ELFUL).

Denne vejledning hører til bekendtgørelse 1545 af 30. oktober 2020 om tilskud til modernisering af kvægstalde.

LDP 2020



2. Om ordningen

2.1 Formålet med ordningen er at reducere miljøpåvirkningen

Ordningen Modernisering af kvægstalde 2020 har til formål at reducere miljøpåvirkningen fra kvægsektoren ved at reducere ammoniakudledningen fra stalden samt styrke bedrifternes levedygtighed, produktivitet og ressourceeffektivitet. Der gives tilskud til bedrifter med mælkeproduktion og slagtekalveproduktion.

Landbrugsstyrelsen administrerer ordningen og træffer afgørelse om tildeling af tilskud.

2.2 Nyt siden ordningen i 2018

I dette afsnit kan du læse om de væsentligste ændringer af reglerne og vejledning for Modernisering af kvægstalde 2020 i forhold til seneste ansøgningsrunde, som var ordningen Modernisering af kvægstalde 2018. Ordningen i 2020 har dog ingen direkte sammenhæng med ordningen i 2018. Afsnittet indeholder en kort opridsning af selve ændringerne. For yderligere uddybning af emnerne henviser vi til de relevante afsnit i denne vejledning.

Kun tilskud til etablering

Der ydes tilsagn om tilskud til etablering af kvægstalde hvilket omfatter byggeri af selvstændig ny stald eller tilbygning til eksisterende stald. Der ydes ikke tilskud til renovering af et eksisterende staldanlæg. Læs mere om indsatsområder i afsnit 3.3 *Indsatsområder, vi giver tilskud til*.

Bruttoareal

Tilskudsgrundlaget i denne ordning er baseret på m² bruttoareal, modsat tidligere ordninger som har været baseret på antal stalpladser. Bruttoarealet er defineret som bygningsarealet for de dele af stalden, som dyrene har både kontinuerlig og kortvarig adgang til, målt fra ydersiden af ydervægge og fratrukket servicearealer, arealer med malkefaciliteter, foderlade og halmlade. Bruttoarealet kan være fordelt på én eller flere bygninger på samme adresse. Se hvordan du opmåler bruttoarealet i afsnit 3.4 *Størrelsen på dit projekt opmåles i bruttoareal*.

Miljøtiltag

Modernisering af kvægstalde 2020 har fokus på at fremme projekter som sikrer en miljøeffekt gennem reduktion af ammoniakudledningen fra kvægstalde. For at få tilsagn om tilskud er det derfor et krav, at projektet indeholder én af teknologiløsningerne, som fremgår af teknologilisten i bilag 2 til bekendtgørelsen.

Teknologiløsninger

I tillæg til etablering af en ny stald er det i denne ordning et krav, at der installeres en teknologiløsning, som kan reducere ammoniakudledningen fra stalden. De tilskudsberettigede teknologiløsninger med tilhørende krav findes i teknologilisten i bilag 2 til bekendtgørelsen. En teknologiløsning kan bestå af en enkelt miljøteknologi eller en kombination af flere miljøteknologier. Teknologiløsningerne i teknologilisten er opdelt efter indsatsområde og stalddtype. Ved ansøgning vælger du hvilket indsatsområde, du søger under, hvilken stalddtype du ønsker at etablere og herefter en tilhørende teknologiløsning. Du kan se en oversigt over ordningens teknologiløsninger i vejledningens bilag 1. Læs mere om teknologiløsninger i afsnit 3.6 *Særligt om teknologiløsninger*.

Standardmiljøeffekter

Vi anvender standardmiljøeffekter for alle teknologiløsninger, der kan søges tilskud til. Det vil sige, at miljøeffekten ved ammoniakreduktion, der opnås ved investering i teknologiløsningen, er fastsat på forhånd. Standardmiljøeffekterne er udarbejdet af DCA, Nationalt center for fødevarer og jordbrug under Aarhus Universitet, og bygger på dokumenterede resultater. Vi bruger standardmiljøeffekter for at forenkle ansøgningsprocessen og nedbringe sagsbehandlingstiden. Læs mere om standardmiljøeffekter i afsnit 3.6.1 *Standardmiljøeffekt*.

Prioritering

Prioritering af projekterne foretages på baggrund af projekternes omkostningseffektivitet. Omkostningseffektiviteten er et udtryk for, hvor meget miljøeffekt der opnås pr. tilskudskrone. I beregningen af det ansøgte projekts omkostningseffektivitet indgår standardmiljøeffekt samt standardomkostninger for stald og teknologiløsning. Den valgte kombination af stald med eventuelle optioner (valgfrie elementer) og teknologiløsning får én samlet omkostningseffektivitet. Læs mere herom i afsnit 4.2 *Sådan træffer vi afgørelser og prioriterer*.

Økologer

Ordningen har samlet set en beløbsmæssig ramme på i alt 85 mio. kr., hvoraf 20 mio. kr. er øremærket økologer. Det er kun ansøgere som på ansøgningstidspunktet er økologer, som kan indgive ansøgning om tilsagn om tilskud til midlerne øremærket økologer. Læs mere om de øremærkede midler og hvordan de fordeles i afsnit 3.3.1 *Økologer*.

Projektperiode og projektførlængelse

Projektperioden er på to år, og der er mulighed for at forlænge projektperioden indtil senest 31. december 2023 pga. afslutningen af den nuværende Landdistriktsprogramperiode. Du kan søge om projektførlængelse via Tast selv-service. Læs mere herom i afsnit 6.2 *Hvis du vil forlænge projektperioden*.

Begrænsning for ændringer af projektet efter tilsagn

Du kan søge om projektændring to gange i projektperioden pr. projekt. En ansøgning om projektførlængelse tæller ikke med som en ansøgning om projektændring. Et projekt kan højst nedjusteres med 10 % af tilskudsgrundlaget fastsat i tilsagnet og såfremt projektet i sin ændrede form ville være blevet prioriteret til tilsagn om tilskud. Læs mere om projektændring i afsnit 6.3 *Hvis du vil ændre projektindholdet*.

Frist for indsendelse af udbetalingsanmodning

Du skal indsende din anmodning om udbetaling senest den dato, hvor projektperioden udløber. Da ordningen anvender standardomkostninger, skal du ikke indsende fakturaer eller bilag mv. for udgifter i forbindelse med projektet sammen med din anmodning om udbetaling. Derfor er der ikke, som tidligere, behov for en periode på 3 måneder, til at kunne forberede indsendelsen af udbetalingsanmodningen. Læs mere i kapitel 7. *Afsyning af dit projekt og udbetaling af tilskud*.

2.3 Afsatte midler pr. indsatsområde

Der er fastsat følgende beløbsmæssige rammer for indsatsområderne under ordningen i 2020:

TABEL 2.1. Fordeling på indsatsområder

Indsatsområder i 2020	Pulje i 2020 (mio. kr.)	Heraf øremærket til økologer (mio. kr.)
1. Etablering af stald til malkekvæg med tilhørende malkefaciliteter	21	5
2. Etablering af stald til malkekvæg	35	8
3. Etablering af stald til slagtekalve og/eller småkalve	29	7
I alt	85	20

Du kan læse mere om indsatsområderne i afsnit 3.3 *Indsatsområder, vi giver tilskud til*.

2.3.1 Hvor meget kan du få i tilskud

Hvis du får tilsagn om tilskud, vil dit tilskud udgøre 20 procent af projektets samlede tilskudsgrundlag. Tilskudsgrundlaget beregnes på baggrund af standardomkostningerne for projektets størrelse angivet ved m² bruttoareal, teknologiløsning samt eventuelle optioner (valgfrie elementer) til stalden, som indgår i projektet.

- **Du kan få 20 % tilskud til dit projekt.**

Tilskudssatsen beregnes på grundlag af de standardomkostninger, som er fastsat i bilag 1 og 2 til bekendtgørelsen.

Du kan se et eksempel på beregning af tilskud herunder.

Du skal være opmærksom på, at tilskuddet højst kan beregnes på grundlag af et samlet beløb på 25 mio. kr. pr. CVR-registreret, primær jordbrugsbedrift.

Udbetalingen af det fulde tilsagnsbeløb forudsætter, at kriterierne for tilskudsberettigelse og forpligtelserne er opfyldt. Se mere i afsnit 4.6 *Kriterier for tilskudsberettigelse og forpligtelser*.

Du kan læse mere om udbetaling af tilskud i kapitel 7. *Afsyning af dit projekt og udbetaling af tilskud*.

Eksempel: Sådan beregner vi dit tilskud

Du har fået tilsagn til et projekt under indsatsområde 1 til etablering af en sengebåsestald til malkekvæg med spaltegulv med et bruttoareal på 3.100 m² og tilhørende malkefaciliteter med mælketank og malkekarrusel samt teknologiløsning 1.1.22, som indeholder gylleforsuring, teltoverdækning til gylletanke samt overvågning af drøvtygning, brunst, og sygdom. Du har valgt at ansøge om teltoverdækning til én gylletank med en diameter på over 33 m. Du har valgt at investere i 130 remme til overvågning af drøvtygning brunst og sygdom.

Tilskudsgrundlag

Stald med malkefaciliteter

Malkekvægstald med sengebåsestald, spaltegulv: 3.100 m² * 2.200 kr. pr. m² bruttoareal = 6.820.000 kr.

Mælketank med bufferkapacitet: 3.100 m² * 150 kr. pr. m² bruttoareal = 465.000 kr.

Malkeanlæg med malkekarrusel: 3.100 m² * 730 kr. pr. m² bruttoareal = 2.263.000 kr.

Miljøteknologier i teknologiløsning 1.1.22:

Gylleforsuring: 788.000 kr. + 3.100 m² * 41 kr. pr. m² bruttoareal = 915.100 kr.

Teltoverdækning til gylletank > 33 m: 1 stk. * 201.000 kr. pr. stk. = 201.000 kr.

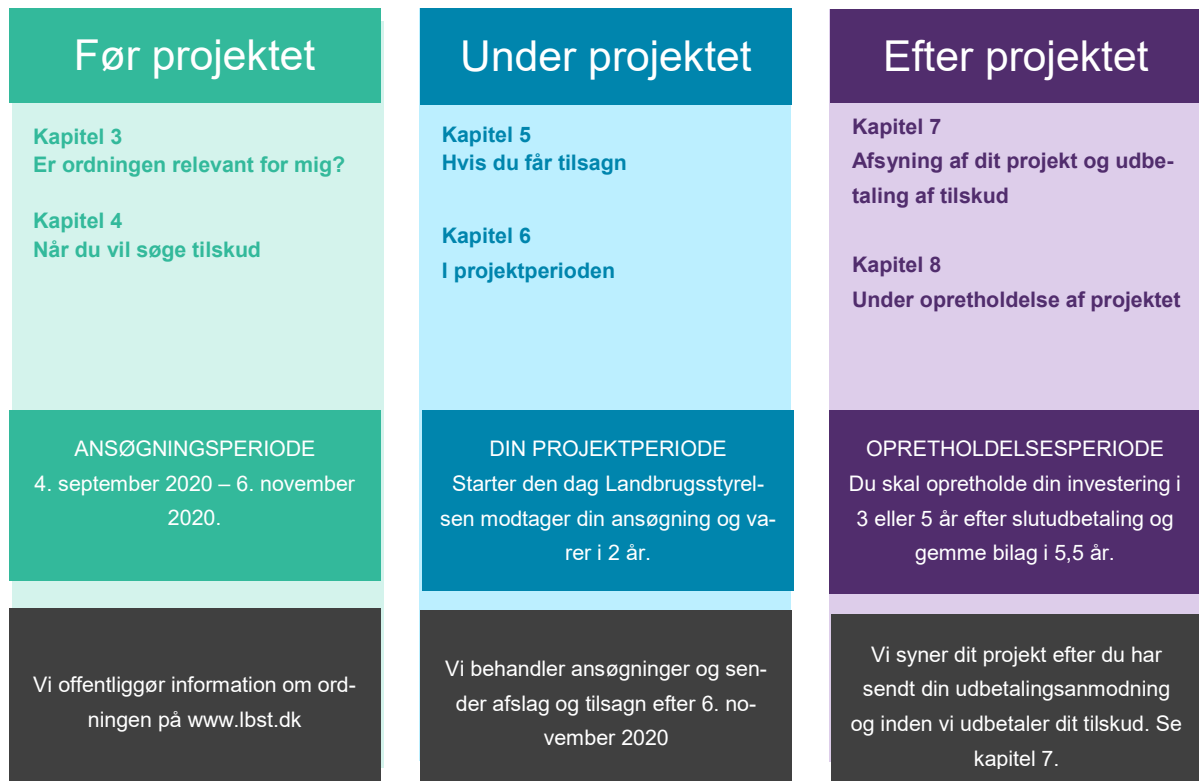
Overvågning af drøvtygning, brunst og sygdom: 130 stk. * 1.170 kr. pr. stk. = 152.100 kr.

Samlet tilskudsgrundlag, dog max. 25 mio. kr.: 10.816.200 kr.

Samlet tilskud, 20 % af totalt tilskudsgrundlag på 10.816.200 kr.: 2.163.240 kr.

2.4 Vigtige datoer

I figuren nedenfor kan du få et overblik over de tre faser, du skal igennem med dit projekt. Du kan se vigtige tidspunkter og frister, og hvor i denne vejledning, du kan læse mere. I starten af hvert kapitel kan du finde et mere detaljeret overblik over den fase, kapitlet vedrører.



FIGUR 2.1. Overblik over vigtige datoer.

3. Er ordningen relevant for mig?

I dette kapitel kan du læse om de krav og forpligtelser der er, hvis du søger ordningen. Vi anbefaler, at du læser dette kapitel grundigt og sætter dig ind i, om ordningen er relevant for dig, inden du begynder på en eventuel ansøgning.

I figur 3.1. herunder kan du se en tidslinje med de datoer, du skal kende i fasen før projektets start, og du kan se, hvilke ting, du skal være opmærksom på, før du går i gang med dit projekt.



FIGUR 3.1. Tidslinje for fasen "før projektet".

Hvem kan søge?

I nedenstående boks kan du læse om, hvilke krav der skal være opfyldt for, at du kan søge om, og modtage, tilskud under ordningen.

Hvilke krav skal være opfyldt, for at du kan få tilsagn om tilskud?

- Du har et CVR-nummer som du anvender ved ansøgning om tilsagn om tilskud.
- Ansøgeren, som er identificeret ved CVR-nummer skal drive en primær jordbrugsbedrift¹, som ejer eller forpagter. Dette CVR-nummer må gerne være et aktie- eller anpartsselskab, eller indgå i et driftsfællesskab.
- Jordbrugsbedriften med CVR-nummeret, hvori ansøgningen er indgivet, skal producere primære jordbrugsprodukter, som ikke er blevet forarbejdet eller forædlet. Det indeholder også aktiviteter på bedriften vedrørende forberedelse til det første salg.
- CVR-nummeret skal have et årligt arbejdskraftbehov på mindst 830 timer for at drive jordbrugsbedriften, opgjort efter normtimesatserne i bekendtgørelsens bilag 3. Dette skal være opfyldt fra ansøgningstidspunktet til og med udløbet af projektets oprettelsesperiode.
- Kun ansøgere, der på ansøgningstidspunktet har autorisation som økolog, kan modtage tilsagn om tilskud af midlerne reserveret til økologer.
- Projektet skal gennemføres på ansøgerens egen eller forpagtede jordbrugsbedrift. Det er ansøger, som tilsagnshaver, der er ansvarlig for at gennemføre projektet samt at projektet gennemføres inden for det indsatsområde, der er givet tilsagn om tilskud til.
- CVR-nummeret er ikke taget under konkursbehandling.

Hvis produktionsformen ikke fremgår af listen over normtimesatser i bekendtgørelsens bilag 3, afgør Landbrugsstyrelsen arbejdskraftbehovet efter en konkret vurdering.

Hvis du tidligere har opgivet et tilsagn om tilskud, vil det ikke berøre muligheden for at få et nyt tilsagn, og du har derfor også mulighed for at søge om tilsagn om tilskud under denne ordning.

3.1 Du skal have en jordbrugsbedrift med et arbejdskraftbehov på mindst 830 timer

Beregningen af arbejdskraftbehovet sker automatisk, når du udfylder ansøgningskemaet. Du vil kunne se på ansøgningstidspunktet, hvordan beregningen er foretaget. I bekendtgørelsens bilag 3 finder du de normtimesatser som anvendes ved beregningen.

¹ Ved en primær jordbrugsbedrift forstås en bedrift med produktion af primære jordbrugsprodukter, der fremgår af bilag I til Traktaten om Den Europæiske Unions Funktionsmåde, der ikke har været genstand for forarbejdning eller forædling. Aktiviteter på bedriften vedrørende forberedelse til første salg er omfattet af definitionen.

Der findes normtimesatser for konventionel produktion og normtimesatser for økologisk produktion. Hvis dit CVR-nummer er registreret med økologi-autorisationsnummer hos Landbrugsstyrelsen, anvendes normtimesatserne for økologisk produktion. Det fremgår af CHR, om der er tale om økologiske eller ikke-økologiske besætninger. Her er det således selve registreringen, der er afgørende.

Du har mulighed for at fremsende dokumentation for, at arbejdskraftbehovet er opfyldt, hvis det ikke kan beregnes automatisk. Der kan fx være en del af din produktion, som ikke fremgår af bilaget med normtimesatser og derfor ikke er regnet med. I så fald vil Landbrugsstyrelsen efter konkret vurdering træffe afgørelse om arbejdskraftbehovet er opfyldt, på baggrund af den indsendte dokumentation.

Du skal være opmærksom på, at arbejdskraftbehovet også skal være opfyldt i opretholdelsesperioden. Læs mere om opretholdelsesperiode i kapitel 8. *Under opretholdelse af projektet.*

Hvem kan ikke få tilsagn?

3.2 Konkursboer

Tilsagn om tilskud kan ikke gives til konkursboer. Ansøgningen kan ikke indsendes, hvis CVR-nummeret er gået konkurs på ansøgningstidspunktet. Du vil få afslag på din ansøgning om tilsagn om tilskud, hvis Landbrugsstyrelsen, ved opslag på virk.dk, efterfølgende kan konstatere, at CVR-nummeret er gået konkurs.

Hvilke projekter kan du få tilskud til?

Følgende to investeringer skal være indeholdt i dit projekt, for at du kan få tilsagn om tilskud:

- Investeringer i modernisering af kvægstald, til enten etablering af staldanlæg til malkekvæg eller til slagtekalve og/eller småkalve, med de tilhørende obligatoriske elementer beskrevet i bilag 1 til bekendtgørelsen, og
- Investering i én teknologiløsning til projektet for at reducere ammoniakudledningen. Teknologiløsningen kan bestå af en eller flere miljøteknologier. De tilskudsberettigede teknologiløsninger fremgår af den udtømmende teknologiliste i bilag 2 til bekendtgørelsen, hvoraf en oversigt kan ses af denne vejlednings bilag 1.

Der kan opnås tilskud til en stald med spaltegulv, fast drænet gulv eller dybstrøelse, eller en kombination heraf. Læs mere herom i afsnit 3.8 *Flere staldtyper i et projekt.*

Ikke alle teknologiløsninger kan kombineres med alle staldtyper. Effekten af teknologiløsningerne er afhængig af, hvilken staldtype den anvendes i. Dette fremgår af bekendtgørelsens bilag 2.

I bilag 1 til denne vejledning kan du se listen med teknologiløsninger for hver staldtype og den beregnede standardmiljøeffekt pr. m² bruttoareal.

3.3 Indsatsområder, vi giver tilskud til

Vi kan give tilsagn om tilskud inden for følgende indsatsområder.

TABEL 3.1. Indsatsområder

Indsatsområder
1. Etablering af stald til malkekvæg med tilhørende malkefaciliteter
2. Etablering af stald til malkekvæg
3. Etablering af stald til slagtekalve og/eller småkalve

Se hvad byggeriet skal indeholde i bilag 1 og 2 til bekendtgørelsen, hvor du finder de tilskudsberettigede obligatoriske elementer og optioner (valgfrie elementer), teknologiløsninger, standardomkostninger samt specifikationer.

Du skal placere dit projekt i ét af de tre ovennævnte indsatsområder. Et projekt kan kun placeres i ét indsatsområde. Det er ikke muligt at skifte indsatsområde efter, at ansøgningsrunden er lukket.

I hvert indsatsområde er der en særlig pulje øremærket til økologer. Se mere herom i afsnit 3.3.1 *Økologer*.

Etablering defineres som opførelse af ny stald. Dette omfatter både opførelse af selvstændig staldbygning (nybyg) og tilbygning til eksisterende staldbyggeri (tilbyg). Nybyg og tilbyg ansøges i samme indsatsområde, og dermed gælder samme obligatoriske elementer mv. for begge typer. Dermed opgøres bruttoarealet efter samme metode for nybyg og tilbyg. Du kan ikke få tilskud til renoveringsprojekter.

Stalden skal etableres med nyt fundament, jf. de obligatoriske elementer. Etablering af stalden kan således ikke ske på eksisterende fundament.

Det er muligt at søge om tilskud til staldbyggerier til følgende dyretyper:

- Malkekvæg: malkekøer og kvier, der holdes med henblik på mælkeproduktion. Herunder forstås,
 - Kvier: hundyr på 6 måneder eller derover, som endnu ikke har kælvet.
 - Malkekøer: hundyr, der har kælvet mindst én gang. Dette omfatter både lakterende køer og goldkøer.
- Slagtekalve: kreaturer fra 6 måneder til 2 år, som opfedes med henblik på slagting.
- Småkalve: kreaturer på indtil 6 måneder.

Dyretyperne er fordelt over forskellige indsatsområder. Hvis du etablerer en ny stald til malkekvæg enten med nye malkefaciliteter eller uden, kan du søge under indsatsområde 1 eller 2. Hvilket indsatsområde, du skal vælge til dit projekt, afhænger i dette tilfælde således af, om du etablerer nye malkefaciliteter eller ej. Der kan godt søges i indsatsområde 2, selvom der etableres malkefaciliteter, i så fald er malkefaciliteterne dog ikke tilskudsberettiget og vil ikke blive afsynet. Etablerer du stald til slagtekalve og/eller småkalve er projektet omfattet af indsatsområde 3.

Hvis du ønsker at etablere én eller flere staldbyggerier tiltænkt flere dyretyper, kan der være behov for, at du skal indsende to ansøgninger til to projekter i hvert sit indsatsområde. Du kan læse mere herom i afsnit 3.3.5 *Ansøgning til flere projekter i forskellige indsatsområder*.

3.3.1 Økologer

Af ordningens totale ramme på 85 mio. kr. er der afsat 20 mio. kr. til økologiske bedrifter. Under hvert indsatsområde er der således en pulje, som er øremærket økologer. Læs mere om dette i afsnit 2.3 *Afsatte midler pr. indsatsområde*.

Hvis du ved ansøgning om tilsagn om tilskud har en autorisation til økologisk jordbrugsproduktion, vil din ansøgning automatisk indgå i fordelingen af de økologiske midler. Opnår dit projekt ikke tilsagn under den økologiske ramme vil din ansøgning blive vurderet på lige vilkår med ikke-økologer, og dermed indgå i fordelingen af de resterende midler afsat til ordningen. Dermed kan økologer modtage tilsagn om tilskud udenfor puljen øremærket til økologer.

Vær opmærksom på, at hvis du modtager tilsagn om tilskud fra puljen reserveret til økologer, er du forpligtet til at opretholde din autorisation som økolog i hele projekt- og opretholdelsesperioden.

3.3.2 Indsatsområde 1: Etablering af stald til malkekvæg med tilhørende malkefaciliteter

Dette indsatsområde dækker byggeri af nye stalde til malkekvæg inkl. nye malkefaciliteter. Såfremt den nye stald ikke indeholder nyt malkeanlæg og køerne fortsat malkes på et eksisterende malkeanlæg på bedriften, falder projektet under indsatsområde 2. Det afgørende for om projektet falder under indsatsområde 1 er derfor om projektet indeholder etablering af nye malkefaciliteter sammen med stalden. Under dette indsatsområde skal der derfor søges om tilskud til obligatoriske elementer til både stald, med valgte teknologiløsning, og malkefaciliteter. Se bilag 1 til bekendtgørelsen.

Indsatsområde 1 dækker både malkekøer og kvier. Dette betyder, at du kan søge om tilskud til et staldanlæg alene til malkekøer, et staldanlæg alene til kvier eller et staldanlæg til både malkekøer og kvier. Vær opmærksom på at, såfremt du under dette indsatsområde søger om tilskud til et projekt, som består af staldanlæg til alene kvier (fx et kviehotel), skal der etableres nye malkefaciliteter i tilknytning til projektet. Hvis du ønsker at etablere et staldanlæg til alene kvier *uden* malkefaciliteter, skal der i stedet søges om tilskud under indsatsområde 2, der også omfatter både malkekøer og kvier.

3.3.3 Indsatsområde 2: Etablering af stald til malkekvæg

Dette indsatsområde dækker byggeri af nye stalde til malkekvæg uden nye malkefaciliteter. Såfremt du også ønsker at søge om tilskud til et nyt malkeanlæg, falder projektet under indsatsområde 1. Det afgørende for om projektet falder under indsatsområde 2 er derfor, at projektet *ikke* indeholder etablering af nye malkefaciliteter sammen med stalden. Under dette indsatsområde skal der derfor alene søges om tilskud til obligatoriske elementer til stald med valgte teknologiløsning. Se bilag 1 til bekendtgørelsen.

Indsatsområde 2 dækker både malkekøer og kvier. Dette betyder, at du kan søge om tilskud til et staldanlæg alene til malkekøer, et staldanlæg alene til kvier eller et staldanlæg til både malkekøer og kvier. Søger du under dette indsatsområde om tilskud til et projekt, som alene består af staldanlæg til kvier (fx et kviehotel), skal der altså *ikke* etableres nye malkefaciliteter i tilknytning til projektet.

3.3.4 Indsatsområde 3: Etablering af stald til slagtekalve og/eller småkalve

Dette indsatsområde dækker byggeri til slagtekalve og/eller småkalve, og der kan derfor ikke indgå pladser til køer/kvier eller malkeanlæg. Under dette indsatsområde skal der derfor kun søges om tilskud til obligatoriske elementer til stald med valgte teknologiløsning. Se bilag 1 til bekendtgørelsen.

3.3.5 Ansøgning til flere projekter i forskellige indsatsområder

Hvis du ønsker at søge om tilskud til to separate projekter eller et projekt, som dækker over flere indsatsområder, skal du sende en separat ansøgning for hvert indsatsområde. Hver ansøgning betragtes af Landbrugsstyrelsen som et selvstændigt projekt, og indsender du to ansøgninger i hvert sit indsatsområde vil de blive behandlet som to separate ansøgninger. Et projekt kan kun placeres i ét indsatsområde og du kan kun sende én ansøgning pr. indsatsområde.

Der kan kun søges om tilskud til ét projekt under hvert indsatsområde pr. CVR-nummer.

Derudover kan der ikke samtidigt indsendes en ansøgning i både indsatsområde 1 og 2. Det vil sige, at et projekt i indsatsområde 3 kan kombineres med et projekt i enten indsatsområde 1 eller indsatsområde 2, men at et projekt i indsatsområde 1 og indsatsområde 2 ikke kan kombineres med hinanden.

Det betyder, at et CVR-nummer kan indsende i alt to ansøgninger til to forskellige indsatsområder.

Hvis du i et samlet staldanlæg ønsker at etablere et afsnit til malkekøer og et afsnit til småkalve, anses dette som to forskellige projekter og du skal søge om tilskud i to indsatsområder: den del til malkekøer under indsatsområde

1 (indsatsområde 2, hvis du ikke bygger nye malkefaciliteter) og den del til småkalve under indsatsområde 3. Du skal i det tilfælde indsende to separate ansøgninger.

Det er muligt at dele et projekt op over flere separate bygninger, fx kan et projekt under indsatsområde 2 deles op i en stald til kvier og en stald til malkekvæg. Da de separate staldbygninger dog anses som ét projekt skal begge staldbygninger være af samme type (fx sengebåse stald med spaltegulv), den valgte teknologiløsning skal anvendes i begge staldbygninger samt staldbygningerne skal være placeret på samme adresse. Bruttoarealet, der søges om tilskud om til projektet, er det totale bruttoareal for de separate bygninger.

Hvis du bygger to nye stalde på to forskellige adresser, der begge hører til samme indsatsområde, kan du kun søge om tilskud til én af stalderne.

3.4 Størrelsen på dit projekt opmåles i bruttoareal

Du angiver størrelsen på dit projekt ved m² bruttoareal for byggeriet. Ved at anvende m² bruttoareal i beregningerne behøver du ikke at oplyse, hvor mange staldpladser du vil etablere i stalden.

I nedenstående boks kan du se, hvad der indgår i bruttoarealet, hvordan du opmåler arealet og hvilke arealer, der skal fratrækkes.

Sådan opmåler du bruttoarealet

Ved ansøgning om tilsagn angiver du størrelsen på dit projekt ved **bruttoareal i m²**. Arealet som dyrene har både kontinuert og kortvarig adgang til indgår i bruttoarealet.

Du opmåler bruttoarealet fra **ydersiden af ydervæggene**.

Det opmålte bruttoareal fratrækkes servicearealer, arealer til malkefaciliteter samt halm- og foderlade. Arealet af disse opmåles fra **yderside til yderside**.

Følgende elementer indgår i bruttoarealet:

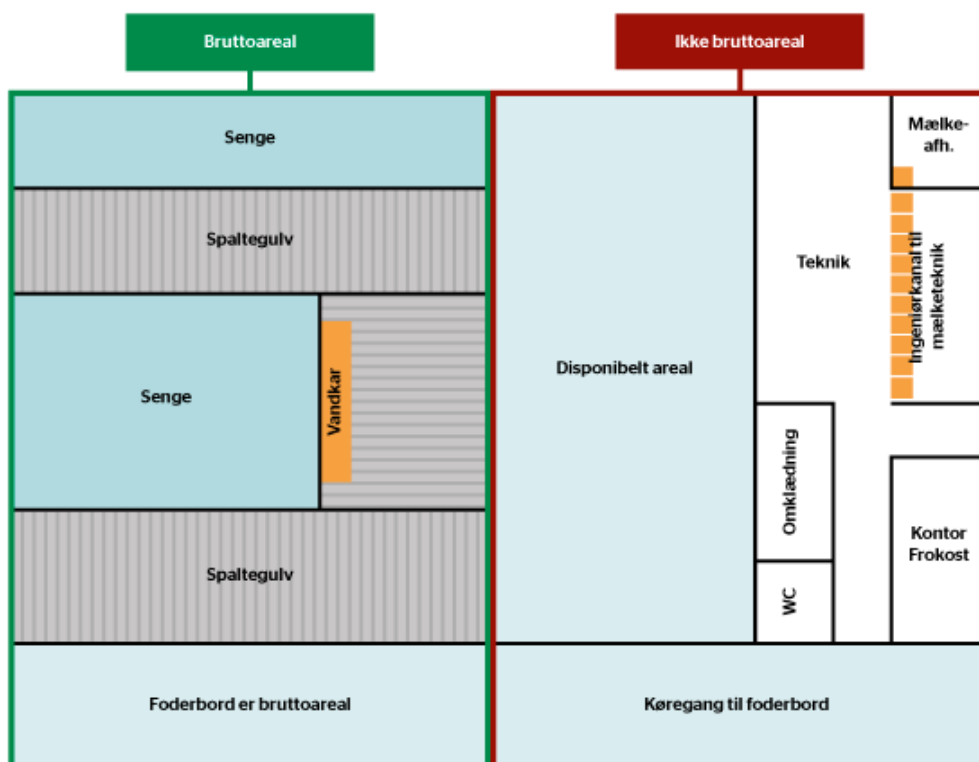
- Arealer med dybstrøelse, sengebåseareal samt arealer med fast gulv eller spaltegulv
- Syge-, kælvnings- og separationsbokse, herunder behandlingsfaciliteter
- Gangarealer, hvor dyrene opholder sig i forbindelse med flytning og lignende
- Nakkebomsarealer (arealet foran nakkebommen)
- Foderautomater, foderkrybber, foderkummer og foderborde som er placeret på indersiden af staldkonstruktionen

Følgende indgår *ikke* i bruttoarealet:

- Foderbord uden for staldkonstruktionen

- Arealer med malkefaciliteter
- Servicearealer, herunder
 - Kontor
 - Toilet- og badefaciliteter
 - Rum til kompressor vakuumpumper, vandbeholder
 - Rum til mælkekøling og mælketank
 - Areal i forbindelse med malkeanlæg, hvor kun personalet har adgang
 - Kalvekøkken
 - Afsnit i stalden til maskiner og fodermidler
- Foderlade
- Halmlade

Hvad der indgår i bruttoarealet kan ligeledes ses af nedenstående skitse af en malkekvægstald.



Etableres en åben staldkonstruktion måles bruttoarealet fra ydersiden af staldens spær i gulvhøjde. Arealer på ydersiden af spærene, eventuelt under halvtag, tælles ikke med i bruttoarealet.

Arealer til malkefaciliteter indgår ikke i bruttoarealet og dækker for det konventionelle malkeanlæg og malkekarusellen hele staldområdet, hvor køerne udelukkende har adgang ved malkning samt separat areal til opsamling

inden malkning. Etablerer du en malkebot, er det området, hvor malkerobotten optager pladsen, der ikke medregnes i bruttoarealet. Etableres et opmarchareal som en naturlig del af dyrenes opholdsareal medregnes dette i bruttoarealet.

Der er ikke en begrænsning i bredden af foderbord, såfremt at foderbordet ikke er i direkte tilknytning til et areal, der ikke indgår i bruttoarealet. Det betyder at hvis foderbordet støder op til et andet areal, der også indgår i bruttoarealet, fx et foderbord mellem to stier, så er der ikke en begrænsning på, hvor bredt et foderbord, der må indgå i bruttoarealet, men hvis foderbordet er i direkte tilknytning til eksempelvis afsnit i stalden til foderopbevaring, så må et foderbord på maksimalt 4 meter indgå i bruttoarealet.

Bruttoarealet kan indrettes med flere gulvtyper, således at fx både spaltegulv og dybstrøelse kan indgå. Du kan læse mere i afsnit 3.8 *Flere staldtyper i et projekt*, hvordan og hvilke krav der stilles ved kombination af gulvtyper.

3.5 Krav til tilskudsgrundlaget

For at kunne opnå tilsagn om tilskud må det ansøgte projekts tilskudsgrundlag:

- I alt højst udgøre 25 mio. kr. for den CVR-registrerede primære jordbrugsbedrift.

Det er ikke muligt at indsende ansøgningen, hvis tilskudsgrundlaget overstiger dette beløb. Du vil i så fald blive bedt om at ændre i din ansøgning således at det samlede tilskudsgrundlag maksimalt udgør 25 mio. kr. i ansøgningen.

Ansøger du til to projekter i hvert sit indsatsområde må det samlede tilskudsgrundlag ikke overstige 25 mio. kr.

3.6 Særligt om teknologiløsninger

For alle indsatsområder gælder, at det ansøgte projekt skal inkludere én af teknologiløsningerne, som fremgår af teknologilisten i bilag 2 til bekendtgørelsen. Teknologiløsningerne indeholder enten én miljøteknologi eller flere miljøteknologier i kombination.

Hver teknologiløsning er nummereret og opdelt efter tre mulige staldtyper: sengebåsestald med spaltegulv, sengebåsestald med fast drænet gulv og dybstrøelsesstald. Du vælger først hvilken staldtype du vil etablere, og herefter vælger du den teknologiløsning, som indeholder den eller de miljøteknologier, du ønsker at installere.

Det er DCA, Nationalt center for fødevarer og jordbrug under Aarhus Universitet, som har fastsat, hvilke miljøteknologier, som kan kombineres. Kun miljøteknologier, hvor der på baggrund af dokumenterede resultater kan beregnes en kombineret miljøeffekt, er medtaget i ordningen. Du kan læse mere om miljøteknologierne og deres kombinationsmuligheder i den rapport, som er udarbejdet af DCA. DCA-rapporten finder du under ordningen i tilskudsguiden på lbst.dk/tilskudsguide.

Listen med teknologiløsningerne i bekendtgørelsens bilag 2 er udtømmende. Det vil sige at miljøteknologierne ikke kan kombineres på anden måde end angivet.

I vejledningens bilag 1 finder du en oversigt over de forskellige teknologiløsninger for hvert indsatsområde fordelt på staldtype. Obligatoriske elementer, standardomkostninger, standardmiljøeffekt og specifikationer for hver teknologiløsning finder du i bekendtgørelsens bilag 2.

De obligatoriske elementer til teknologiløsningerne skal installeres i eller til brug for stalden, og klar til brug ved projektets afslutning. Dette betyder, at teknologier som er placeret i stalden, eksempelvis fodrings- og overvågningsteknologier og malkefaciliteter, skal installeres i selve stalden, der er givet tilskud til. Teknologierne må yderligere benyttes til malkekvæg eller slagte- og/eller småkalve i eksisterende bygninger. Eksempelvis, hvis der efter tilsagn etableres malkefaciliteter i den nye stald, så skal malkefaciliteterne benyttes til malkekvæg i den nye stald, men malkefaciliteterne må også benyttes til malkekvæg fra allerede eksisterende stalde.

Teltoverdækning til gylletanke, skal etableres på gylletank til brug for den stald, hvortil man har fået tilskud. Det vil sige, at det skal være en gylletank i direkte forbindelse med stalden og dermed ikke på en anden lokalitet. Der er intet krav til hvorvidt gylletanken, hvorpå teltoverdækningen installeres, skal være ny.

3.6.1 Standardmiljøeffekt

Hver teknologiløsning har en fastsat effekt på ammoniakreduktion fra stalden, som udtrykt ved den beregnede standardmiljøeffekt. Når du vælger en af de nummererede teknologiløsninger fra teknologilisten i bekendtgørelsens bilag 2, sikres det således at din ansøgning lever op til ordningens krav om reduktion af ammoniakudledningen fra den ansøgte stald.

Nogle af teknologiløsningerne indeholder flere miljøteknologier i kombination, og der opnås derfor en samlet ammoniakreducerende effekt. Da miljøeffekten ved kombinationen af flere miljøteknologier ikke kan lægges sammen, er der for teknologiløsninger, som indeholder flere miljøteknologier udregnet en samlet standardmiljøeffekt for miljøteknologierne i kombination.

Standardmiljøeffekten er desuden afhængig af den valgte staldtype. Fx kan der være forskel på teknologiløsningens samlede miljøeffekt alt efter om der vælges en sengebåsestald med spaltegulv eller en sengebåsestald med fast drænet gulv.

Aarhus Universitet, har fastsat en standardmiljøeffekt for alle teknologiløsninger i hele løsningens levetid. Miljøteknologiernes levetid er angivet af Aarhus Universitet, og er et udtryk for, hvor mange år det kan forventes, at teknologiløsningen har den beregnede miljøeffekt. Du kan læse mere om standardmiljøeffekt for teknologiløsningerne i den rapport, som er udarbejdet af DCA, Aarhus Universitet. DCA-rapporten finder du under ordningen i tilskudsguiden på lbst.dk/tilskudsguide.

Aarhus Universitet har angivet standardmiljøeffekten pr. m² produktionsareal (kg NH₃-N). I din ansøgning skal du dog angive projektets samlede størrelse ved m² bruttoareal. Vi har derfor omregnet, den af Aarhus Universitet udregnede standardmiljøeffekt pr. produktionsareal, så standardmiljøeffekten i bekendtgørelsens bilag 2 er udtrykt pr. m² bruttoareal. Omregningen er foretaget på baggrund af en referencebedrift, hvor produktionsarealet udgør 69 procent af bruttoarealet. Denne antagelse anvendes kun i forhold til omregningen af standardmiljøeffekten, og ved afsyningen af dit projekt kontrolleres det ikke hvor stor en del af staldbyggeriet som er produktionsareal. Det staldbyggeri, som du søger om tilskud til, behøver derfor ikke at indeholde 69 procent produktionsareal. Læs hvordan du opmåler bruttoarealet i afsnit 3.4 *Størrelsen på dit projekt opmåles i bruttoareal*.

3.6.2 Specifikationer

For en del teknologiløsninger er der fastsat specifikationer, som angiver hvilke rammer, der gælder for anvendelse af hver enkelt miljøteknologi. Disse fremgår også af bekendtgørelsens bilag 2. Hvis disse specifikationer ikke overholdes, kan det betyde, at din investering ikke er tilskudsberettiget, og du derfor ikke kan få tilskud udbetalt. Du skal sørge for, at du har dokumentation for, at specifikationerne er overholdt, især hvis de ikke kan konstateres ved det blotte øje.

For nogle teknologiløsninger er der i specifikationerne fastsat et minimumskrav til investeringen. Hermed sikres det at projektet lever op til den standardmiljøeffekt, som er udregnet af Aarhus Universitet.

For nogle teknologier fremgår det under specifikationen, at der er sammenhæng mellem antal m² bruttoareal og hvor mange stk. af teknologien der skal være. Fx angives under teknologiløsning 1.1.4 *Fasefodring med kraftfoder*, Pakke C, *Til foderautomater i løsdriftsstald*, at der skal være minimum én kraftfoderautomat pr. 335 m² bruttoareal. I ansøgningsskemaet beregnes antal af kraftfoderautomater, som der skal søges om tilskud til, automatisk på baggrund af det angivne antal m² bruttoareal på ansøgningsskemaet. Der kan ikke søges om tilskud til færre automater end det antal som beregnes, men der kan indsættes et større antal i ansøgningsskemaet.

Ved beregning af antal stk. rundes der altid op til nærmeste hele antal. Når ansøgningsskemaet fx beregner antallet til at være 3,42 vil antal stk. på ansøgningsskemaet være 4. På denne måde sikres, at projektet er i overensstemmelse med specifikationerne i bekendtgørelsens bilag 2.

Anden teknologi, hvor der skal installeres et minimum antal stk. pr. bruttoareal, som beregnes automatisk i ansøgningsskemaet er *Overvågning af drøvtygning, brunst og sygdom* (se bl.a. teknologiløsning 1.1.5). Også for denne teknologi gælder at beregningen altid runder op til nærmeste hele antal og at du kan søge om flere stk. end beregnet, men ikke færre.

3.6.3 Pakker

For nogle teknologiløsninger er de obligatoriske elementer blevet sammensat i separate pakker. Her skal du vælge imellem de forskellige pakker. Uanset hvilken pakke der vælges, er standardmiljøeffekten den samme. Standardomkostningen for hver pakke er derimod forskellig. Du skal vælge imellem pakkerne i deres helhed, hvilket betyder at du skal investere i alle elementer fra den valgte pakke. Nogle pakker har en samlet standardomkostning for hele pakken. I andre tilfælde opgøres det samlede tilskudsgrundlag for hele pakken ved at sammenlægge standardomkostningerne for de forskellige dele som indgår i pakkerne. Der kan ikke søges om tilskud til flere pakker indenfor samme miljøteknologi.

3.7 Særligt om obligatoriske elementer og optioner

For hvert af de tre indsatsområder er der angivet, hvilke obligatoriske elementer, der skal investeres i for hhv. staldbyggeri, optioner (valgfrie elementer) og teknologiløsninger, se angivelserne i bilag 1 og 2 til bekendtgørelsen.

Det er en forudsætning for at kunne få tilskudsbeløbet udbetalt, at disse elementer er etableret. Der er en direkte sammenhæng mellem den fastsatte standardmiljøeffekt, den fastsatte standardomkostning og de obligatoriske elementer. De obligatoriske elementer for både staldbyggeri og teknologiløsning samt eventuelle optioner skal være installeret/monteret på bedriften og være klar til brug, når afsyningen foretages.

Vær opmærksom på, at det er dig, som tilsagnshaver, der skal kunne dokumentere, at de obligatoriske elementer er etableret i projektet, når du søger om udbetaling af tilskud. Det er derfor nødvendigt, at du sikrer dig, at staldbyggeri og teknologiløsning samt eventuelle optioner lever op til de krav, som er fastsat i de obligatoriske elementer.

Du skal også være opmærksom på, at teknologiløsningen skal overholde de specifikationer, som gælder for den pågældende teknologi. Læs mere om specifikationer for enkelte teknologier i afsnit 3.6.2 *Specifikationer*.

3.7.1 Optioner (valgfrie elementer)

I tillæg til staldbyggeriet er det muligt at søge om tilskud til en række optioner (valgfrie elementer), der også har fastsatte obligatoriske elementer og standardomkostninger. For indsatsområde 1 samt indsatsområde 2 er det muligt at tilvælge optioner, som er relevante for malkekøer og kvier. For indsatsområde 3 er det kun muligt at tilvælge optioner, som er relevante for slagtekalve og småkalve. Nogle optioner er relevante for samtlige dyretyper, og kan derfor tilvælges under alle indsatsområder. Nedenfor beskrives nogle af de optioner, som det er muligt at søge tilsagn om tilskud til.

Hvis du søger om tilskud til et køleanlæg, skal du installere et isvandsanlæg, som benyttes direkte til at køle mælken fra 36°C til 4°C inden indpumpning i mælketanken. Systemet er baseret på opbygningen af et lager af isvand. Til anlægget kan der kobles en rør- eller pladekøler til forkøling med brøndvand, som sænker mælketemperaturen fra 36°C til 20°C, før de køles ned til 4°C i isvandsanlægget. Der er ikke krav om, at der er en rør- eller pladekøler til forkøling med brøndvand, men disse kan være meget energibesparende.

Under alle indsatsområder kan der søges om tilskud til ensilageopbevaring i form af en ensilagesilo. Standardomkostningen for denne er angivet pr. m² silobund. Ved ansøgning om tilskud til denne option skal du angive størrelsen på silobundens indre mål – dvs. siloens areal som opmålt fra indersiden af silovæggen eller randbelægningen til indersiden af modsatte silovæg eller randbelægning.

Det er muligt at søge om tilskud til selektionsudstyr. Det er for flere miljøteknologier specificeret, at selektionsudstyr skal benyttes, hvilket kan ses i specifikationerne til teknologierne på teknologilisten, der fremgår af bekendtgørelsens bilag 2. Dette gælder fx fasefodring baseret på mælkemåling og fasefodring baseret på mælkens sammensætning. Der kan til disse teknologier anvendes selektionsudstyr tilsagnshaver allerede har til rådighed, eller der kan søges om tilskud til køb af selektionsudstyr som option. Der er, hvis tilsagnshaver anskaffer selektionsudstyret udenom denne ordning, ingen krav til selektionsudstyret, blot at det kan selekttere dyrene efter behov ifølge teknologilistens specifikationer. Opnås tilsagn om tilskud til selektionsudstyr skal udstyret leve op til de obligatoriske elementer for optionen i bekendtgørelsens bilag 1.

Vær opmærksom på at obligatoriske elementer til optioner i dit tilsagn skal installeres i eller til brug for den nye stald, og klar til brug ved projektet afslutning. Dette betyder, at optioner som er placeret i stalden, eksempelvis køleanlæg og isolering af tag, skal installeres i selve stalden, der er givet tilskud til. Optioner, der er placeret uden for stalden, såsom ensilageopbevaring og gylletanke, skal etableres til brug for den nybyggede stald, hvortil man har fået tilskud. Det betyder at disse skal etableres i direkte forbindelse med stalden og dermed ikke på en anden lokalitet. Hvis du etablerer dybstrøelsesstald og vil levere strøelsen til biogasanlæg imod at få afgasset biomasse retur, kan du godt søge om tilskud til gylletank til denne afgassede biomasse, da dette anses som at være til brug for stalden.

3.8 Flere staldtyper i et projekt

Ved ansøgning om tilsagn angives én staldtype (sengebåsestald med spaltegulv, sengebåsestald med fast drænet gulv eller stald med dybstrøelse). Projektet skal etableres således at minimum 70 % af opholdsarealet omfatter den staldtype, der er fastsat i tilsagnet. Dermed er der mulighed for at etablere en anden staldtype i en del af stalden, hvilket giver mulighed for at have fx en sengebåsestald med spaltegulv, hvor der også etableres et dybstrøelsesareal til fx syge- og kælvningsbokse.

Standardomkostninger og standardmiljøeffekten fastsættes ud fra hele projektets bruttoareal af den i tilsagnet fastsatte gulvtype og valgte teknologiløsning, og det har dermed ikke en effekt på omkostningseffektiviteten, at der etableres en anden staldtype i en del af stalden. Den valgte teknologiløsning skal dog som minimum benyttes i den del af projektet, der er etableret efter tilsagnet. Det vil sige, at hvis du har fået tilsagn til et projekt bestående af sengebåsestald med spaltegulv med teknologiløsningen gylleforsuring, skal gylleforsuring etableres i hele arealet med spaltegulv, hvilket som minimum skal udgøre 70 % af opholdsarealet. Etableres en del af stalden med dybstrøelse behøves teknologiløsningen gylleforsuring ikke etableres i denne del af stalden.

Hvis du deler dit projekt op i flere staldbygninger, skal minimum 70 % af opholdsarealet i alle staldbygningerne tilsammen være af typen fastsat i tilsagnet. Det er altså ikke for hvert enkelt staldbygning at minimum 70 % af opholdsarealet skal være som givet i tilsagnet, men for projektet som helhed, det vil sige alle staldbygninger.

3.8.1 Opmåling af opholdsareal

Opholdsarealet er den del af arealet i stalden, som dyrene har kontinuerlig adgang til, opmålt som hele arealet inden for det der afgrænser dyrene til dette område. Opholdsarealet opmåles på indersiden af ydervægge og inventar.

Sådan opmåles opholdsarealet

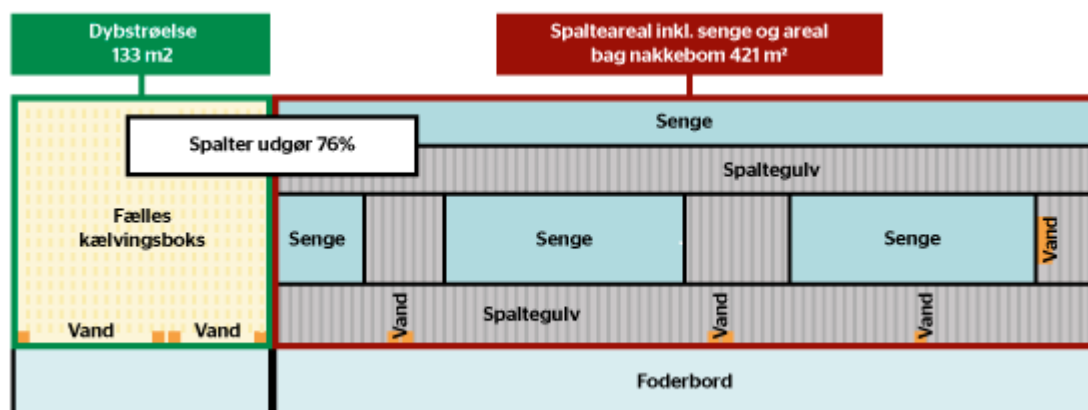
Opholdsarealet er den del af arealet i stalden, som dyrene har kontinuerlig adgang til, opmålt som hele arealet inden for det der afgrænser dyrene til dette område.

Opholdsarealet er dermed bruttoarealet fratrukket foderbord og gangarealer, hvor dyrene opholder sig i forbindelse med flytning og lignende.

Opholdsarealet opmåles på indersiden af ydervægge og inventar.

Etablerer du fx en sengebåsestald med spaltegulv, opmåles delen af opholdsarealet med spaltegulv som den del af stalden med spaltegulv, hvor dyrene kontinuerligt kan bevæge sig frit. Det måles som overfladearealet inden for, hvad der afgrænser dyrene til dette område og inkluderer dermed også arealer, hvor fx foderautomater samt kobørster står. Etableres der i stalden et velfærdsområde med dybstrøelse, måles opholdsarealet for dybstrøelsesområdet, som overfladearealet af området dyrene er begrænset til at have kontinuerlig adgang til med dybstrøelse. Etableres dybstrøelsesområdet med kort eller lang ædeplads, hvor køerne går på spalter eller fast gulv, regnes dette areal som en del af dybstrøelsesarealet.

Det skal i dette eksempel sikres, at minimum 70 % af staldens opholdsareal udgøres af spaltegulvet uden for dybstrøelsesområdet. Nedenfor ses en skitse for, hvordan opholdsarealet opmåles i dette scenarie.



Hvis dit projekt er fordelt over flere stalde skal minimum 70 % af staldenes samlede opholdsareal udgøre staldtypen angivet i tilsagnet. Der er ikke noget krav til, hvordan staldtyperne fordeles i stalderne.

3.9 Generelt om standardomkostninger

Standardomkostningen er en foruddefineret, gennemsnitlig sats for den pågældende del af projektet. Der er fastsat standardomkostninger for staldbyggeriet angivet pr. m² bruttoareal, samt for optioner til stalden (valgfrie elementer) og teknologiløsningerne. Standardomkostningerne er fastsat ud fra, hvilke obligatoriske elementer, der indgår.

Du finder standardomkostninger for stald og optioner i bekendtgørelsens bilag 1 og standardomkostninger for teknologiløsninger i bekendtgørelsens bilag 2. Standardomkostningerne indeholder de nødvendige udgifter for at få hhv. stalden, eventuelle optioner (valgfrie elementer) og teknologiløsningen etableret på bedriften. Det vil sige, at standardomkostningerne også indeholder eventuelle udgifter til levering og montering. Du kan ikke få tilskud til andre investeringer end dem, der er indeholdt i staldbyggeriet og til de nævnte teknologiløsninger, som du finder i bilag 1 og 2 til bekendtgørelsen. Du må gerne etablere yderligere investeringer end det, du ansøger om tilskud til, men i så fald er disse ikke tilskudsberettigede.

3.9.1 Pris pr. m² bruttoareal

Nogle standardomkostninger er fastsat pr. m² bruttoareal. Det vil sige, at hver gang standardomkostningen er angivet pr. m² bruttoareal er tilskudsgrundlaget beregnet ud fra den i ansøgningen angivne størrelse på projektet. Søger du fx tilskud til en malkekarrusel eller et konventionelt malkeanlæg under indsatsområde 1 ydes der tilskud i henhold til det ansøgte antal m² bruttoareal for selve staldbyggeriet og tilskuddet til malkekarrusel eller et konventionelt malkeanlæg er dermed uafhængigt af størrelsen på malkefaciliteterne. Ved afsyningen af dit projekt vil det derfor ikke blive kontrolleret hvor mange malkepladser, du har etableret, men derimod om du har installeret den type malkeanlæg, som du har søgt om tilskud til. Dette gælder også for optioner og teknologiløsninger hvor prisen er fastsat pr. m² bruttoareal. Læs mere om bruttoarealet i afsnit 3.4 *Størrelsen på dit projekt opgøres i bruttoareal*

Er standardomkostningen fastsat pr. enhed/anlæg vil det ved afsyningen blive kontrolleret, at du har etableret det antal, som du har fået tilsagn om tilskud til.

Hvordan må du finansiere projektet?

3.10 Landbrugsstyrelsens tilskud

Landbrugsstyrelsens tilskud til projekterne stammer 100 procent fra EU via Den Europæiske Landbrugsfond for Udvikling af Landdistrikterne (ELFUL). Landbrugsstyrelsen yder maksimalt 20 procent af det samlede tilskudsgrundlag i tilskud.

Da ordningen anvender standardomkostninger, er tilskudsbeløbet defineret på forhånd. Der er fastsat standardomkostninger for hhv. stalden angivet pr. m² bruttoareal, eventuelle optioner (valgfrie elementer) samt teknologiløsninger. Listen over teknologiløsninger, der kan søges om tilskud til, er udtømmende.

Standardomkostningerne fremgår af bilag 1 og 2 til bekendtgørelsen.

3.11 Anden offentlig, national medfinansiering

Tilskuddet fra Landbrugsstyrelsen kan kombineres med andet offentligt, nationalt tilskud, i form af garanti, kaution eller lignende. Det kan eksempelvis være vækstkaution fra Vækstfonden eller Promilleafgiftsfonden.

For denne tilskudsordning kan der gives op til 20 procent tilskud af tilskudsgrundlaget beregnet på baggrund af de standardomkostninger, der er fastsat i bilag 1 og 2 til bekendtgørelsen. Hvis du får andet offentligt, nationalt tilskud til projektet i form af garanti, kaution eller lignende til udgifter, der er tilskudsberettigede under denne ordning, nedsætter vi tilskuddet fra Landbrugsstyrelsen, så det samlede, offentlige tilskud ikke overstiger 20 procent. Du skal derfor oplyse os om størrelsen på eventuelt andet offentligt, nationalt tilskud til projektet i projektperioden – både når du søger om tilsagn om tilskud, og når du søger om udbetaling af tilskud fra denne ordning.

Du kan maksimalt få 20 % offentligt tilskud til dit projekt

Derfor skal du oplyse det til os, hvis du får andet offentligt, nationalt tilskud. Du skal oplyse om det både ved ansøgning om tilsagn og udbetaling af tilskud. Du skal dokumentere oplysningerne.

Hvis du modtager vækstkaution til projektets finansiering fra Vækstfonden, opgør vi værdien af disse til 15,23 procent af kautionens størrelse - medmindre andet fremgår af oplysninger fra Vækstfonden.

Vi skal kunne kontrollere, at det samlede tilskud til et projekt aldrig overstiger mere end 20 procent af det samlede tilskudsgrundlag. Du skal derfor sammen med din ansøgning om udbetaling af tilskud sende dokumentation udstedt af den medfinansierende fond/kommune/region. Dokumentationen skal vise, at medfinansieringen er anvendt til projektet. Dokumentationen kan være tilsagn fra den relevante myndighed samt kontoudtog fra banken, hvor det fremgår, at den offentlige medfinansiering er øremærket til det konkrete projekt. Det er ikke tilstrækkeligt, hvis indbetalingen er betegnet som fx "driftstilskud" eller blot "tilskud fra Promilleafgiftsfonden".

3.12 Du kan ikke få tilskud, hvis du får andre EU-tilskud til det ansøgte projekt

Du kan ikke få tilskud til dit projekt, hvis du under en anden ordning eller på anden måde får EU-tilskud til projektet. Det er dog tilladt at få tilskud under en anden ordning til et projekt i en anden stald end den, der er givet tilskud til under denne ordning, således at det andet tilskud ikke inkluderes i projektet under denne ordning. Hvis du tidligere har opgivet et tilsagn om tilskud, vil det ikke berøre muligheden for at få et nyt tilsagn, og du har derfor også mulighed for at søge om tilsagn om tilskud under denne ordning. Gennemfører du ikke projektet, der er givet tilsagn til gennem denne ordning, er du ikke afskåret fra at kunne få tilskud gennem andre ordninger.

Hvad skal du allerede nu vide om udbetaling?

3.13 Krav til projektet ved udbetaling

Dit projekt skal opfylde en række krav, for at du kan få tilskuddet udbetalt. Nogle af dem skal du være opmærksom på, allerede før du søger om tilskud.

Krav til projektet ved udbetaling:

- Projektet må ikke være påbegyndt, før du sender ansøgning om tilsagn om tilskud. Se afsnit 4.4. *Hvornår må du påbegynde projektet?*
- Investeringerne i projektet er ejet af dig, som tilsagnshaver.
- Projektet skal være gennemført på din egen eller forpagtede bedrift.
- Projektet skal være gennemført og afsluttet, dvs. at stald med valgte optioner, obligatoriske elementer og teknologiløsning er etableret i overensstemmelse med tilsagnet.
- Du har opnået de nødvendige tilladelser fra offentlige myndigheder til projektet inden anmodning om udbetaling.
- CVR-nummeret, hvori projektet er udført, skal fortsat have et årligt arbejdskraftbehov på mindst 830 timer for at drive den primære jordbrugsbedrift, opgjort efter normtimesatserne i bekendtgørelsens bilag 3.
- Økologer skal opretholde autorisationen til økologisk jordbrugsproduktion fra ansøgningstidspunktet til og med oprettelsesperioden, såfremt tilskuddet er givet af midlerne øremærket økologer.

Et kriterie for tilskudsberettigelse er, at du ikke må påbegynde projektet, inden du har sendt din ansøgning om tilsagn om tilskud til os. Det vil sige, at du fx ikke må bestille eller få leveret varer eller ydelser som indgår i dit projekt, eller indgå bindende aftaler med håndværkere eller andre leverandører. Hvis du har påbegyndt projektet, inden ansøgningen er sendt, er dit projekt ikke tilskudsberettiget. Se afsnit 3.15 *Projekter, der er påbegyndt inden ansøgning* og 4.4. *Hvornår må du påbegynde projektet?* Det påhviler dig som tilsagnshaver at kunne dokumentere at du ikke har påbegyndt projektet, før du har sendt en ansøgning om tilsagn. Du kan fx bruge en faktura eller tilsvarende dokumenter som dokumentation.

Faktura eller tilsvarende dokumenter kan bruges for at vise, at de obligatoriske elementer, der udgør dit projekt, er nye. Disse dokumenter kan også bruges som dokumentation for, at du er ejer af investeringen. Hvis du vælger at anvende en faktura som dokumentation (det anbefaler vi, at du gør), så vær opmærksom på, at det er vigtigt, at fakturaen fra leverandøren/sælger skal være udstedt til dig. Du kan læse om faktura i afsnit 5.3 *Tips til faktura*.

Du skal indsende en anmodning om udbetaling senest på projektperiodens slutdato. Denne dato fremgår af tilsagnsbrevet. Der er mulighed for at ansøge om projektforlængelse. Ved projektforlængelser er det slutdatoen i afgørelsesbrevet vedr. ansøgning om projektforlængelse, som er gældende. Læs mere om projektforlængelser i afsnit 6.2 *Hvis du vil forlænge projektperioden*.

Hvilke projekter kan du ikke få tilskud til?

Projekter du ikke kan få tilskud til:

- Projekter, som du tidligere har fået tilskud til, dvs. det vi betegner som dobbeltfinansiering.
- Projekter vedrørende aktiviteter, som du har igangsat, inden du har sendt din ansøgning om tilsagn om tilskud til os.
- Projekter vedrørende aktiviteter, som du er forpligtet til at gennemføre i medfør af anden lovgivning.
- Projekter der ikke gennemføres på ansøgers egen eller forpagtede jordbrugsbedrift.
- Projekter, som ikke indeholder en af teknologiløsningerne fra teknologilisten i bilag 2 til bekendtgørelsen

3.14 Projekter, som ikke indeholder teknologiløsninger fra teknologilisten

Dit projekt skal indeholde én af teknologiløsningerne fra bilag 2 til bekendtgørelsen. Du kan kun få tilskud til teknologiløsninger fra bilag 2 til bekendtgørelsen. Da der kun kan søges om tilskud til én teknologiløsning, skal du vælge den teknologiløsning, som indeholder den eller de miljøteknologier, du vil installere. Du skal installere den i tilsagnet fastsatte teknologiløsning, men du må gerne installere yderligere miljøteknologier. Du kan dog ikke modtage tilskud til miljøteknologier, der ikke er fastsat i tilsagnet.

Det er på forhånd defineret, hvad miljøteknologierne skal indeholde for at kunne bidrage til formålet. Der er krav til, at projekterne skal reducere ammoniakudledningen fra stalden. Derfor er det obligatorisk at vælge en af teknologiløsningerne i bilag 2 til bekendtgørelsen.

Det er DCA, Nationalt Center for Fødevarer og Jordbrug under Aarhus Universitet, som har beskrevet, hvilke miljøteknologier, der bidrager til ordningens formål. Du kan læse mere om miljøteknologierne i den rapport, som er udarbejdet af DCA. DCA-rapporten finder du under ordningen Modernisering af kvægstalde 2020 i tilskudsguiden på lbt.dk/tilskudsguide.

3.15 Projekter, der er påbegyndt inden ansøgning

Du kan ikke få tilskud til et projekt, som du har påbegyndt, inden du har sendt din ansøgning om tilsagn om tilskud til os. Projektet er påbegyndt, når du har bestilt eller fået leveret varer og ydelser til projektet eller indgået bindende aftaler med håndværkere eller andre leverandører.

Du må gerne indhente rådgivning til projektet og tilbud fra forskellige leverandører, hvis du ønsker dette, samt foretage andre forberedende aktiviteter (fx søge om miljøgodkendelse og byggetilladelse), før du har sendt en ansøgning om tilsagn om tilskud til os.

3.16 Projekter, der tidligere har modtaget tilskud

Du kan ikke få tilskud til investeringer, som du tidligere har fået tilskud til. Det kan eksempelvis være via andre EU-tilskud, tilskud under andre ordninger fra Landbrugsstyrelsen og tilskud fra andre offentlige myndigheder. Dog er særlige garantier, kautioner og lignende undtaget fra denne regel. Hvis du tidligere har opgivet et tilsagn om tilskud, vil det ikke berøre muligheden for at få et nyt tilsagn, og du har derfor også mulighed for at søge om tilsagn om tilskud under denne ordning.

Vi kan ikke give tilskud til investeringerne i projekter, som du tidligere har fået udbetalt tilskud til, da dette vil medføre at du får dækket den samme udgift to gange, og derfor får tilskud som du ikke er berettiget til. Dette kalder vi for dobbeltfinansiering. Der er kun tale om dobbeltfinansiering, hvis der er tale om den præcis samme investering som du tidligere har fået tilskud til. Har du tidligere fået udbetalt tilskud til at bygge en kvægstald, kan du ikke få tilskud under denne ordning til at dække det samme byggeri. Du kan dog få tilskud til at bygge endnu en ny kvægstald, og dermed opnå tilskud til den nye kvægstald igennem denne ordning.

Når din kvægstald er færdiggjort og projektet er afsluttet, har du også mulighed for at få tilskud til ny miljøteknologi under en anden tilskudsordning, som kan indgå i stalden. Du har dog ikke mulighed for at få tilskud til den samme miljøteknologi to gange. Det vil sige, at har du fået tilskud til en teltoverdækning af din gylletank, kan du ikke under en anden tilskudsordning få tilskud til den samme teltoverdækning. Du kan dog få tilskud til nummer to teltoverdækning til en anden gylletank, og skal ifm. med anmodning om udbetaling bevise, at du har indkøbt endnu en teltoverdækning, og at det ikke er præcis den samme teltoverdækning du prøver at få tilskud til to gange.

3.17 Investeringer du er forpligtet til at gennemføre ifølge anden lovgivning

Landbrugsstyrelsen giver ikke tilskud til investeringer, som du på ansøgningstidspunktet er forpligtet til at anskaffe eller installere i henhold til anden lovgivning.

Teltoverdækning af gylletank vil fx ikke være tilskudsberettiget, hvis du er omfattet af bestemmelsen i § 22 af Husdyrgødningsbekendtgørelsen som bl.a. fastslår, hvornår beholdere for flydende husdyrgødning og afgasset vegetabilsk biomasse skal være forsynet med overdækning. Dette er bl.a. afhængig af tankens placering ift. nabobejbyggelse.

Hvorvidt du kan modtage tilskud afhænger dog af, om du er omfattet af bestemmelsen på ansøgningstidspunktet. Er du inden ansøgningstidspunktet omfattet af § 22 i Husdyrgødningsbekendtgørelsen (fx hvis du har en eksisterende gylletank på bedriften) vil teltoverdækning af gylletank ikke være tilskudsberettiget. Etableres gylletanken som en del af projektet (fx som option til staldbyggeriet), kan du dog godt modtage tilskud til en teltoverdækning, idet du ikke var omfattet af § 22 i Husdyrgødningsbekendtgørelsen på ansøgningstidspunktet.

Det er kun anden lovgivning, der kan medføre at investeringen ikke er tilskudsberettiget. Vilkår om installation af fx teltoverdækning af gylletank opsat i en miljøgodkendelse anses ikke som en forpligtelse ifølge anden lovgivning.

3.18 Brugt eller lejet udstyr

Du kan ikke få tilskud til at købe eller anvende brugt udstyr og brugt materiel eller til at leje eller lease udstyr. Det følger af bekendtgørelsen, at investeringerne skal være nye, og at du skal eje investeringen. Det vil sige, at alle obligatoriske elementer til stald, optioner (valgfrie elementer) og teknologiløsning som du søger tilskud til, skal være nye, og ejerforholdet skal kunne dokumenteres.

Læs mere om afskaffelse med købekontrakt under 4.6.1 *Oversigt over kriterier*.

Ansøgningsperiode

Fredag den 4. september 2020 – fredag den 6. november 2020 kl. 23.59.

Det er ikke muligt at indsende en ansøgning efter ansøgningsfristen.

4.2 Sådan træffer vi afgørelse og prioriterer

4.2.1 Prioriteringsmodellen

Vi foretager prioritering af ansøgninger om tilsagn inden for hvert af de tre indsatsområder

Vi giver tilskud til de projekter, der giver de største effekter i forhold til formålet med ordningen, som er at reducere ammoniakudledning fra kvægstalden mest mulig pr. tilskudskrone. Aarhus Universitet har for Landbrugsstyrelsen udarbejdet en teknologiliste med beregnede standardmiljøeffekter, og kun miljøteknologier med en dokumenteret, tilstrækkelig miljøeffekt er medtaget i ordningen.

Det er en forudsætning for at kunne få tilsagn om tilskud, at alle kriterier og forpligtelser er opfyldt. Derefter er det rammen (hvor mange penge der er afsat til hvert indsatsområde), som afgør, om der er projekter, som ikke kan få tilsagn om tilskud.

Ved prioriteringen lægger vi vægt på projektets samlede ammoniakreduktion i forhold til det ansøgte tilskudsgrundlag, baseret på fastsatte standardomkostninger. Det er således projektets samlede omkostningseffektivitet (OE), der er afgørende for prioriteringen af projektet. Vi prioriterer projekter med højest omkostningseffektivitet først.

Ansøgere med en økologisk autorisation bliver prioriteret i forhold til de øremærkede midler først. Når de øremærkede midler er benyttet, vil de øvrige ansøgninger fra økologer blive prioriteret på lige fod med ansøgere, som driver en konventionel jordbrugsproduktion. Der kan derfor være forskel på, hvor stor en omkostningseffektivitet et projekt skal have for at opnå tilsagn om tilskud, alt efter om tilsagnet gives indenfor den afsatte økologiske ramme eller ej.

Vi har fastsat en model for prioritering af ansøgningerne, hvor vi lægger vægt på følgende **prioriteringskriterier**:

Prioriteringsmodel

Prioriteringen tager udgangspunkt i punkt 1, som er 1. trin af prioriteringen, herefter som beskrevet i punkt 2 og 3:

1. Projekter med højest omkostningseffektivitet, har førsteprioritet. Omkostningseffektivitet (OE), beregnes som forholdet mellem den fastsatte standardmiljøeffekt og det ansøgte beløb, se afsnit 4.2.2
2. I tilfælde af at der modtages ansøgninger for mere end den afsatte ramme, og der er lighed i projekters prioriteringsscore efter trin 1, bliver disse projekter i 2. trin prioriteret efter størst total ammoniakreduktion pr. m² bruttoareal

3. I tilfælde af fortsat lighed i omkostningseffektivitet mellem projekter, bliver de resterende projekter udvalgt via en elektronisk, automatisk lodtrækning.

Prioriteringstrin 1

Du vælger i ansøgningsskemaet under hvilket indsatsområde, du søger om tilsagn om tilskud til, staldens bruttoareal, eventuelle optioner til staldbyggeriet samt hvilken teknologiløsning, du vil installere. På baggrund af det samlede ansøgte beløb (summerede standardomkostninger) for de valgte investeringer, samt de tilhørende standardmiljøeffekter, beregnes omkostningseffektiviteten, som er 1. trin i prioriteringen af ansøgninger. Projekter med højest omkostningseffektivitet bliver prioriteret først.

Prioriteringstrin 2

Hvis vi modtager tilskudsberettigede ansøgninger for mere end den afsatte ramme, og der er lighed mellem flere ansøgninger efter prioriteringen i trin 1, prioriterer vi disse projekter efter størrelsen på det enkelte projekts totale ammoniakreduktion pr. m² bruttoareal. Således vil det projekt med den største ammoniakreduktion pr. m², udtrykt ved størst standardmiljøeffekt pr. m² bruttoareal, blive prioriteret først. Standardmiljøeffekterne fremgår af bilag 2 til bekendtgørelsen.

Lodtrækning

I tilfælde af at der herefter fortsat er lighed mellem to, eller flere, ansøgninger, og den bevillingsmæssige ramme ikke er fuldt anvendt, bliver der trukket elektronisk lod blandt disse ansøgninger. Alle projekter er ens på alle parametre og har lige muligheder for at opnå tilsagn.

4.2.2 Sådan beregner vi projektets omkostningseffektivitet

Projektets omkostningseffektivitet udgøres af forholdet mellem den totale opnåede ammoniakreduktion og projektets omkostninger. I beregningen af projektets omkostningseffektivitet indgår standardmiljøeffekten samt standardomkostningerne for antal m² bruttoareal, eventuelle optioner (valgfrie elementer) samt den teknologiløsning, du har valgt.

Sådan beregnes projektets samlede omkostningseffektivitet

$$OE = \frac{(Sum\ af\ standardmiljøeffekt\ ift.\ ammoniakreduktion\ pr.\ m^2)}{(Sum\ af\ standardomkostning\ for\ stald\ pr.\ m^2 + Sum\ af\ standardomkostning\ for\ teknologiløsning)} \times 1000$$

Standardmiljøeffekt ift. ammoniakreduktion pr. m² bruttoareal er udtrykt som den reduktion af en miljøbelastning, der opnås ved anvendelse af den pågældende teknologiløsning (kg NH₃-N) i hele løsningens levetid.

Standardomkostning er den beregnede faste beløbssats for enheder til hhv. stald, optioner til stalden og teknologiløsning.

Eksempel: Beregning af omkostningseffektivitet

Du har søgt tilsagn om tilskud i indsatsområde 2 og fået tilsagn til etablering af en sengebåsestald til malkekvæg med fast drænet gulv med et bruttoareal på 3.100 m² samt teknologiløsning 2.2.8, som indeholder teltoverdækning af gylletanke samt fasefodring baseret på måling af mælkenes sammensætning. Derudover vælger du at etablere to klovrensere til returgangsanlæg. Det er specificeret, at du skal have én måleenhed til fasefodring pr. malkeplads og i dette eksempel antages det, at du har 32 malkepladser. Du vælger at ansøge om teltoverdækning til én gylletank med en diameter på under 33 m.

Tilskudsgrundlag

Stald samt optioner til stald:

Malkekvægstald med sengebåsestald, fast drænet gulv: 3.100 m² * 2.200 kr. pr. m² bruttoareal = 6.820.000 kr.

Etablering af klovrensere til returgangsanlæg: 2 stk. * 83.000 kr. pr. stk. = 166.000 kr.

Samlet for stald: 6.986.000 kr.

Miljøteknologier:

Teknologier i teknologiløsning 2.2.8:

Teltoverdækning af gylletank ≤ 33 m: 1 stk. * 150.000 kr. pr. stk. = 150.000 kr.

Fasefodring med fuldfoder baseret på måling af mælkenes sammensætning:

32 stk. * 26.900 kr. pr. stk. = 860.800 kr.

Samlet for miljøteknologier: 1.010.800 kr.

Standardmiljøeffekten for teknologiløsning 2.2.8 er 6,6 kg NH₃-N pr. m² bruttoareal i teknologiens levetid. Klovrensere har ikke nogen ammoniakreducerende effekt og bidrager derfor ikke til standardmiljøeffekten.

Standardmiljøeffekt for projektet: 6,6 kg NH₃-N pr. m² * 3100 m² = 20.460 kg NH₃-N.

Projektets samlede omkostningseffektivitet beregnes således:

$$OE = \frac{\text{Sum af standardmiljøeffekt ift. ammoniakreduktion pr. kvm}}{\text{Sum af standardomkostning for stald pr. kvm} + \text{sum af standardomkostning for teknologiløsning}} \times 1000$$

$$OE = \frac{20.460 \text{ kg NH}_3\text{-N}}{6.986.000 \text{ kr.} + 1.010.800 \text{ kr.}} \times 1000$$

$$OE = \frac{20.460 \text{ kg NH}_3\text{-N}}{7.996.800 \text{ kr.}} \times 1000$$

Projektets omkostningseffektivitet: 2,56

4.2.3 Omfordeling af midler

Hvis den afsatte ramme for det enkelte indsatsområde ikke søges, eller hvis vi ikke giver tilsagn for det fulde beløb, kan vi omfordele overskudsmidlerne til et andet indsatsområde, hvis der er overansøgning på dette indsatsområde. Midlerne omfordeles forholdsmæssigt efter antallet af indkomne ansøgninger til de øvrige indsatsområder.

Eventuelle ubrugte midler øremærket økologer inden for et indsatsområde, omfordeles først til økologer i de øvrige indsatsområder, som ikke har fået del i den økologiske ramme inden for eget indsatsområde. Såfremt der herefter forsat er ubrugte midler mærket økologer fordeles disse til ansøgere med konventionel jordbrugsproduktion indenfor det indsatsområde midlerne oprindeligt var afsat til.

4.2.4 Årsager til at du vil få afslag på din ansøgning

Du kan få afslag på din ansøgning på baggrund af for lav prioritering som beskrevet ovenfor. Der kan være andre årsager til, at du får afslag, fx hvis du ikke opfylder kravene for at få tilsagn om tilskud – se boksen *Hvilke krav skal være opfyldt, for at du kan få tilsagn om tilskud?* i kapitel 3.

Hver ansøger kan maksimalt få tilskud baseret på et tilskudsgrundlag på 25 mio. kr., uanset om der søges under et eller flere indsatsområder.

Din ansøgning skal overholde følgende punkter

- Du skal give rigtige, og ikke vildledende oplysninger. Du må ikke fortie oplysninger, der har betydning for sagens afgørelse.
- Det ansøgte er omfattet af bilag 1 og 2 til bekendtgørelsen.

Hvis ikke din ansøgning overholder punkterne, giver vi afslag på din ansøgning. Det er derfor vigtigt, at du sikrer dig, at dit projekt og din ansøgning lever op til begge punkter.

I tilfælde af, at der afgives falske eller vildledende oplysninger vil Landbrugsstyrelsen anmelde dette til politiet. Se også afsnit 6.13 *Urigtige oplysninger og svindel med EU-midler*.

4.2.5 Vær opmærksom på

Vi fremhæver en række punkter, som du skal være særlig opmærksom på, og som er gode at vide.

- Du kan kun sende én ansøgning pr. indsatsområde.

- Hvis du vil søge i flere indsatsområder, skal du indsende en ansøgning til hvert enkelt indsatsområde. Hver ansøgning behandles som et selvstændigt projekt.
- Der kan ikke indsendes ansøgninger i både indsatsområde 1 og 2.
- Det samlede tilskudsgrundlag må ikke overstige 25 mio. på tværs af indsatsområderne.

Godt at vide om din ansøgning

Du kan i hele ansøgningsperioden lave opdateringer til din kladde og i det ansøgningskema, du allerede har sendt ind via Tast selv-service.

Den senest indsendte version af ansøgningskemaet, inden for ansøgningsfristen, er den ansøgning, vi bruger til sagsbehandling, og som vi lægger til grund for vores afgørelse af, om du kan få tilsagn om tilskud.

Vi kvitterer, når vi har modtaget din ansøgning

Vi sender et kvitteringsbrev som bekræftelse på, at vi har modtaget din ansøgning via Tast selv-service. Kvitteringsbrevet bliver sendt automatisk lige efter, at du har indsendt din ansøgning.

Hvis du fortryder din indsendte ansøgning om tilsagn om tilskud, kan du i ansøgningsperioden annullere ansøgningen ved at trykke på *Luk sag* ved ansøgningen.

4.3 Svarproces

Når vi har behandlet din ansøgning og vurderet, om du kan få tilsagn om tilskud eller får afslag på dit projekt, sender vi afgørelsen til dig. Du vil kunne finde alle vores afgørelser vedrørende dit projekt i Tast selv-service.

Hvis du får **tilsagn** om tilskud til dit projekt, modtager du et tilsagnsbrev. Tilsagnet indeholder en oversigt over den stald, med dertil valgte optioner, og den teknologiløsning, du har fået tilsagn om tilskud til, størrelsen på tilsagnsbeløbet samt en oversigt over kriterier for støtteberettigelse og forpligtelser.

Hvis du får **afslag** til dit projekt, modtager du et afslagsbrev med begrundelse (inkl. henvisning til lovgrundlag) for afslaget samt en klagevejledning.

Bemærk, at vi på denne ordning ikke træffer afgørelse om delvise tilsagn. Vi meddeler enten tilsagn eller afslag til hele det ansøgte projekt.

Et projekt er sammensat af en stald med tilhørende obligatoriske elementer og eventuelle optioner til stalden inden for det pågældende indsatsområde sammen med den ansøgte teknologiløsning. Teknologiløsningerne, der kan vælges i teknologilisten i bilag 2 til bekendtgørelsen er tilskudsberettigede.

Se også afsnit 6.1 *Hvis dit projekt ændrer sig* og 6.3 *Hvis du vil ændre projektindholdet* om projektændringer og afsnit 7.8 *Bortfald af tilsagn og tilbagebetaling* (som blandt andet omhandler, hvis det i forbindelse med sagsbehandling af udbetalingsanmodningen konstateres, at du ikke har gennemført hele projektet).

Endvidere skal du, under hele projektførelsen, være opmærksom på at svare fyldestgørende på eventuelle høringer fra Landbrugsstyrelsen. Det er vigtigt, at du læser vores høringsbreve grundigt og er sikker på, at du har svaret på alle spørgsmål, når du sender svaret ind. Hvis du ikke indsender de oplysninger, som vi efterspørger, har vi mulighed for at træffe afgørelse (herunder om afslag) på det foreliggende grundlag. Det er derfor vigtigt, at du medvirker til at oplyse sagen.

4.4 Hvornår må du påbegynde projektet?

Når du har sendt din ansøgning til Landbrugsstyrelsen, må projektet sættes i gang for din egen regning og risiko. Det betyder, at du kan bestille, modtage og installere varer som indgår i dit projekt. Hvis ansøgningen ikke resulterer i et tilsagn, må du selv betale alle projektudgifter.

Du må gerne indhente rådgivning til projektet, indhente tilbud fra forskellige leverandører, hvis du ønsker dette, og foretage andre forberedende aktiviteter (fx søge om miljøgodkendelse og byggetilladelse), før du har sendt en ansøgning om tilsagn om tilskud til os.

Når du først har indsendt en ansøgning, kan du foretage ændringer i din ansøgning indtil ansøgningsperiodens afslutning. Ændringer i ansøgningen kan således foretages frem til den 6. november 2020, kl. 23.59.

4.4.1 Hvad må du ikke?

Projektet er ikke tilskudsberettiget, hvis du – inden du sender din ansøgning om tilsagn om tilskud til os – har:

- Bestilt varer og ydelser til projektet,
- Indgået bindende aftaler med håndværkere og andre leverandører,
- Fået leveret varer og ydelser til projektet.

Det skal du gøre

4.5 Sådan søger du om tilskud

Du skal sende din ansøgning om tilsagn om tilskud via Tast selv-service.

Link til Tast selv-service finder du i tilskudsguiden på vores hjemmeside på lbst.dk/tilskudsguide under ordningen Modernisering af kvægstalde 2020. Her finder du også links til vejledning i brug af Tast selv-service.

4.5.1 Hvad skal din ansøgning indeholde

Din ansøgning består af et udfyldt ansøgningskema, som du finder i Tast selv-service.

Det er vigtigt, at dit ansøgningskema er fyldestgørende. Det vil sige, at du skal udfylde alle faner i ansøgningskemaet. Hvis ikke alle obligatoriske afsnit er udfyldt, kan du ikke indsende skemaet. Da ordningen er med standardomkostninger, skal der ikke indsendes to tilbud.

Det er muligt at indsætte en bemærkning i ansøgningskemaets sidste fane. Du skal være opmærksom på, at dette medfører, at ansøgningen tages ud til manuel sagsbehandling, frem for automatisk sagsbehandling, og derfor kan resultere i en længere sagsbehandlingstid.

Det forpligter du dig til

4.6 Kriterier for tilskudsberettigelse og forpligtelser

Da ordningen er finansieret med EU-midler fra ELFUL-fonden, skal Landbrugsstyrelsen sørge for at beskytte Unionens finansielle interesser herunder at sikre, at projekterne bliver korrekt gennemført, at der ikke bliver snydt med EU-midler og at ansøger informerer om støtten (skiltning) m.v. Hvis betingelserne for at tildele tilskud ikke er overholdt følger det af EU-reglerne², at der skal pålægges administrative sanktioner. EU-reglerne betyder bl.a., at der sondres mellem kriterier for tilskudsberettigelse og forpligtelser. Du kan læse mere om kriterier og forpligtelser i de næste afsnit. Se også kapitel 4 og kapitel 9 i bekendtgørelsen.

4.6.1 Oversigt over kriterier

Oversigt over kriterier for tilskudsberettigelse

Et tilsagn om tilskud er betinget af, at:

- Du er ansvarlig for, at projektet gennemføres, herunder gennemføres inden for det indsatsområde, du har fået tilsagn om tilskud til.
- Du ejer investeringerne. Det betyder eksempelvis, at sælgeren, et finansieringsinstitut eller lignende tredjepart ikke må have et bestående ejendomsforbehold i investeringen på tidspunktet for indsendelse af udbetalingsansøgningen. Du skal kunne dokumentere ejerskab på forlangende.
- Du gennemfører projektet på din egen eller en af dig forpagtet jordbrugsbedrift.
- Du opnår de nødvendige tilladelser til projektet fra offentlige myndigheder, inden du sender din ansøgning om udbetaling til os (se nedenstående beskrivelse i afsnit 4.6.2).
- Projektet ikke er påbegyndt, før du har sendt din ansøgning om tilsagn om tilskud til os.

² Reglerne om nedsættelse efter kriterierne alvor, omfang, varighed og gentagelse fremgår af artikel 35 i Kommissionens delegerede forordning (EU) Nr. 640/2014 af 11. marts 2014 om supplerende regler til Europa-Parlamentets og Rådets forordning (EU) nr. 1306/2013 af 17. december 2013 for så vidt angår det integrerede forvaltnings- og kontrolsystem, betingelserne for afslag eller tilbagetrækning af betalinger og administrative sanktioner vedrørende direkte betalinger, støtte til udvikling af landdistrikterne og krydsoverensstemmelse.

- Du fra ansøgningstidspunktet og frem til og med oprettelsesperioden opretholder det årlige arbejdskraftbehov på mindst 830 timer. Hvis du er en SMV (mikrovirksomheder og små- og mellemstore virksomheder) skal projektet opretholdes i 3 år efter datoen for slutudbetaling. Hvis du ikke er en SMV er oprettelsesperioden 5 år efter datoen for slutudbetaling.
- Du er autoriseret til økologisk jordbrugsproduktion fra ansøgningstidspunktet til udløbet af projektets opretholdelsesperiode, såfremt du har modtaget tilsagn under den økologiske ramme.

Kriterier for tilskudsberettigelse

Tilskudsberettigelseskriterier er grundlæggende betingelser, der skal være opfyldt for, at en ansøger kan få tilskud. Kriterier for tilskudsberettigelse skal overholdes i hele perioden, fra du søger om tilskud, til opretholdelsesperioden er udløbet. Vi træffer afgørelse om bortfald af tilsagnet eller tilbagebetaling af tilskud, hvis et eller flere kriterier for tilskudsberettigelse ikke er opfyldt.

4.6.2 Tilladelser fra offentlige myndigheder

Da projektets start og/eller gennemførelse kræver offentlige tilladelser, skal du sammen med din anmodning om udbetaling af tilskud, fremsende de nødvendige tilladelser til projektet fra offentlige myndigheder. Det kan være i form af kopi af tilladelser, fx gyldig miljøgodkendelse eller byggetilladelse.

Tilskuddet kan ikke udbetales, hvis dokumentationen ikke er indhentet inden anmodning om udbetaling.

4.6.3 Oversigt over forpligtelser

Som tilsagnshaver er du forpligtet til:

- At gennemføre projektet i overensstemmelse med dit tilsagn, herunder at have etableret det i tilsagnet anførte m² bruttoareal.
- At sikre, at stalden og eventuelle optioner er etableret med de i bilag 1 anførte obligatoriske elementer.
- At sikre, at teknologiløsningen er etableret med de i bilag 2 anførte obligatoriske elementer og i overensstemmelse med de fastlagte specifikationer.
- At sikre, at minimum 70 % af opholdsarealet er af den i tilsagnet fastsatte staldtype med tilvalgte teknologiløsning.

- At sikre, at teknologiløsningen med de tilhørende obligatoriske elementer er installeret i eller til brug for stalden og er klar til brug ved projektets afslutning.
- At sikre, at alle obligatoriske elementer, der indgår i projektet, er nye. At investeringerne skal være nye betyder bl.a., at du er den første ejer af investeringen, og at investeringen ikke må have været brugt i anden sammenhæng eller handlet før.
- At holde regnskabsbilag, herunder fakturaer, vedrørende projektet tilgængelige i mindst 5,5 år, regnet fra datoen for slutudbetaling af tilskud.
- At afslutte dit projekt senest den dato som fremgår af tilsagnet eller senere godkendte projektførelser.
- At indsende udbetalingsansøgningen, med de påkrævede oplysninger, rettidigt. Det vil sige, at den skal være modtaget hos os senest på projektets slutdato. Datoen for, hvornår projektet senest skal være afsluttet, er angivet i dit tilsagn eller i senere godkendte ændringer. Se mere i kapitel 7. *Afsyning af dit projekt og udbetaling af tilskud.*
- At informere offentligheden om tilskud fra ELFUL, herunder at overholde kravene til skiltning. Se mere i afsnit 6.7 *Introduktion til skiltning.*
- At sørge for produktionsaktiviteten ikke ophører eller flyttes uden for programområdet i 3 år efter datoen for slutudbetalingen. Hvis tilsagnshaver ikke er en SMV, gælder førnævnte forpligtelse i 5 år.
- At opretholde projektet i opretholdelsesperioden. Se mere i kapitel 8. *Under opretholdelse af projektet.*

Forpligtelser

Konstaterer vi, at en, eller flere, forpligtelser ikke er opfyldt, kan vi, ud fra en konkret vurdering, træffe afgørelse om hel eller delvis nedsættelse af tilskuddet samt tilbagebetaling af tilskud. Hvis tilskuddet nedsættes helt, træffer Landbrugsstyrelsen samtidig afgørelse om bortfald af tilsagn.

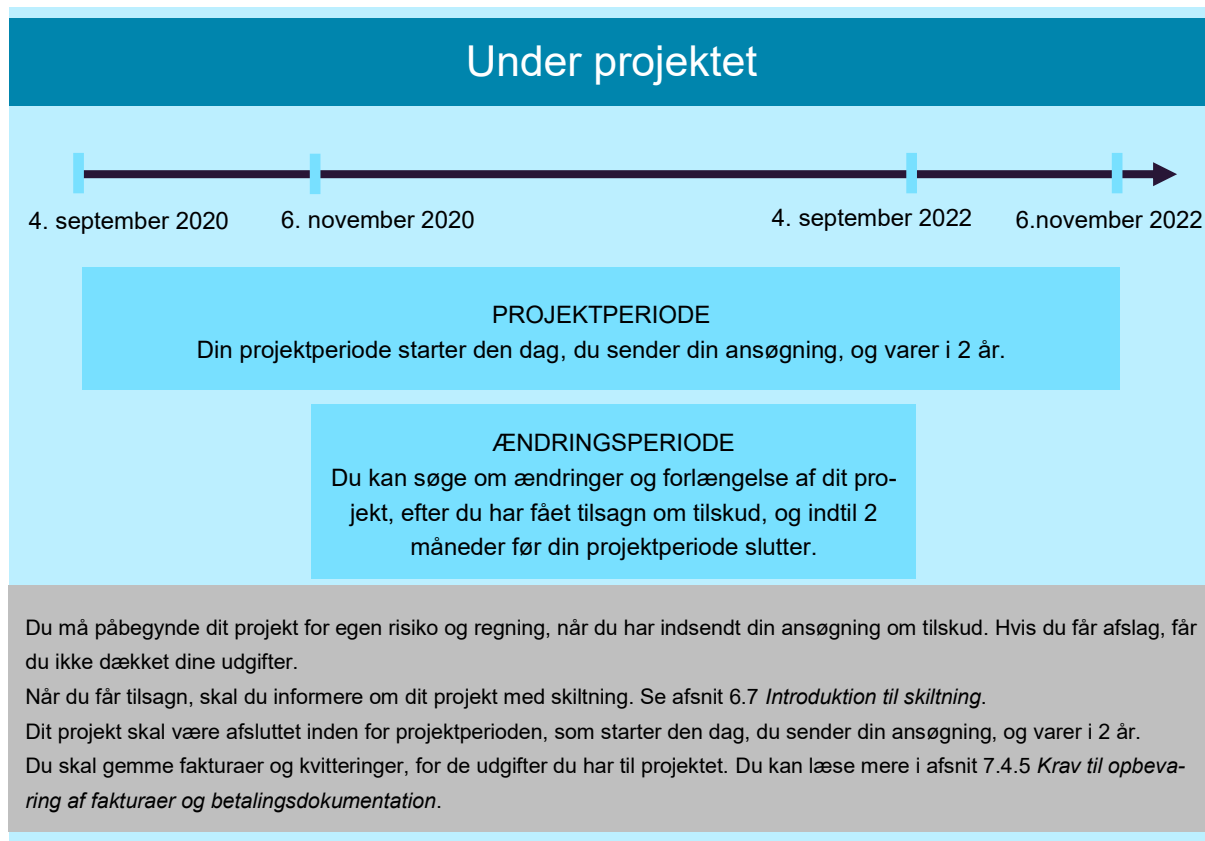
Ved afgørelsen af den sats der skal anvendes i forbindelse med nedsættelsen og tilbagebetalingen af tilskuddet tages der hensyn til overtrædelsens alvor, omfang, varighed og gentagelse.

Du kan læse mere herom i afsnit 7.9 *Nedsættelse af tilskud*.

5. Hvis du får tilsagn

I dette kapitel kan du læse om, hvad du skal gøre, hvis du får tilsagn om tilskud.

I figur 5.1. herunder kan du se en tidslinje, og hvilke ting du skal være opmærksom på, når du får tilsagn, og når du går i gang med dit projekt.



FIGUR 5.1. Tidslinje for fasen "under projektet".

Det skal du vide

5.1 Projektperioden er 2 år fra første indsendelse af ansøgning om tilskud

- Vi fastsætter projektperioden i tilsagnet, herunder start- og slutdato.
- Projektets startdato er den dato, du har indsendt din ansøgning om tilskud. Hvis du inden ansøgningsfristens udløb har ændret i din ansøgning og indsendt den på ny, er det datoen for indsendelse af den første ansøgning, som er projektets startdato.
- Når ansøgningen er indsendt til Landbrugsstyrelsen, starter projektperioden, og projektet må sættes i gang for egen regning og risiko.
- Projektperioden er som udgangspunkt 2 år. Det betyder, at du fra ansøgningstidspunktet har 2 år til at gennemføre projektet. Når projektets aktiviteter er gennemført i overensstemmelse med tilsagnet, kan du søge om slutbetaling af tilskuddet.

- Hvis du søger om slutudbetaling, inden de 2 år er gået, slutter projektperioden den dag, vi modtager din ansøgning om slutudbetaling.
- Du har mulighed for at søge om at få forlænget projektperioden, dog senest med slutdato den 31. december 2023. Se mere i afsnit 6.1 *Hvis dit projekt ændrer sig*.

5.2 Sørg for dokumentation

I denne ordning er der ikke krav om indsendelse af faktura og betalingsdokumentation for udgifterne i dit projekt. Du skal derfor ikke indsende dine fakturaer eller betalingsdokumentation sammen med din ansøgning om udbetaling. Du skal dog være opmærksom på, at du, som tilsagnshaver, skal kunne dokumentere, at reglerne, herunder kriterier og forpligtigelser, er overholdt, for at tilskuddet kan udbetales. Fx kan vores kontrollør bede dig om at dokumentere, at du ejer investeringen, at investeringen er ny eller, at du ikke har påbegyndt projektet forud for ansøgning om tilsagn om tilskud. Hertil kan du fx bruge faktura og betalingsdokumentation, men i nogle tilfælde kan du bruge andet materiale. Det kan fx være billeder taget i projektperioden eller tekniske specifikationer på de investeringer, der indgår i dit projekt, som du har fået tilsagn til. Hvis du vil bruge en faktura, fx som dokumentation for, at du ejer investeringen, at investeringen er ny, og at projektet ikke er påbegyndt, før du sendte din ansøgning om tilskud, skal du sikre dig, at den indeholder alle relevante informationer. Se afsnit 5.3 *Tips til faktura*. Til dokumentation af ejerforhold af bygninger på lejet grund, kan du fx bruge tinglysningen af bygningen. Ellers kan BBR- eller OIS-oplysninger anvendes.

5.3 Tips til faktura

Hvis dine fakturaer har følgende indhold, vil de fx kunne bruges som dokumentation for, at du selv ejer investeringen, at investeringen er ny, og ikke er foretaget, før du indsendte din ansøgning om tilsagn om tilskud:

Indhold af faktura som dokumentation

- Dit navn og adresse
- Fakturaudsteders navn, adresse og CVR-nummer (eller CPR-nummer hvis CVR-nummer ikke findes).
- Fakturadato
- Eventuel leveringsdato
- Beskrivelse af leverancen, inkl. mængde og art af de leverede varer

Det skal du gøre

5.4 Du skal informere om, at du får tilskud til dit projekt (skiltning)

Det er et krav i EU-reglerne, at du, som modtager af tilskud, skal oplyse offentligheden om, at dit projekt får støtte under Landdistriktsprogrammet.

Det kalder vi "skiltning". Der er forskellige typer af skiltning, ligesom der er forskellige krav til, hvordan skiltningen skal foretages. Du kan læse om reglerne for skiltning i afsnit 6.7 *Introduktion til skiltning*.

Det forpligter du dig til

5.5 Frist for at afslutte projektet

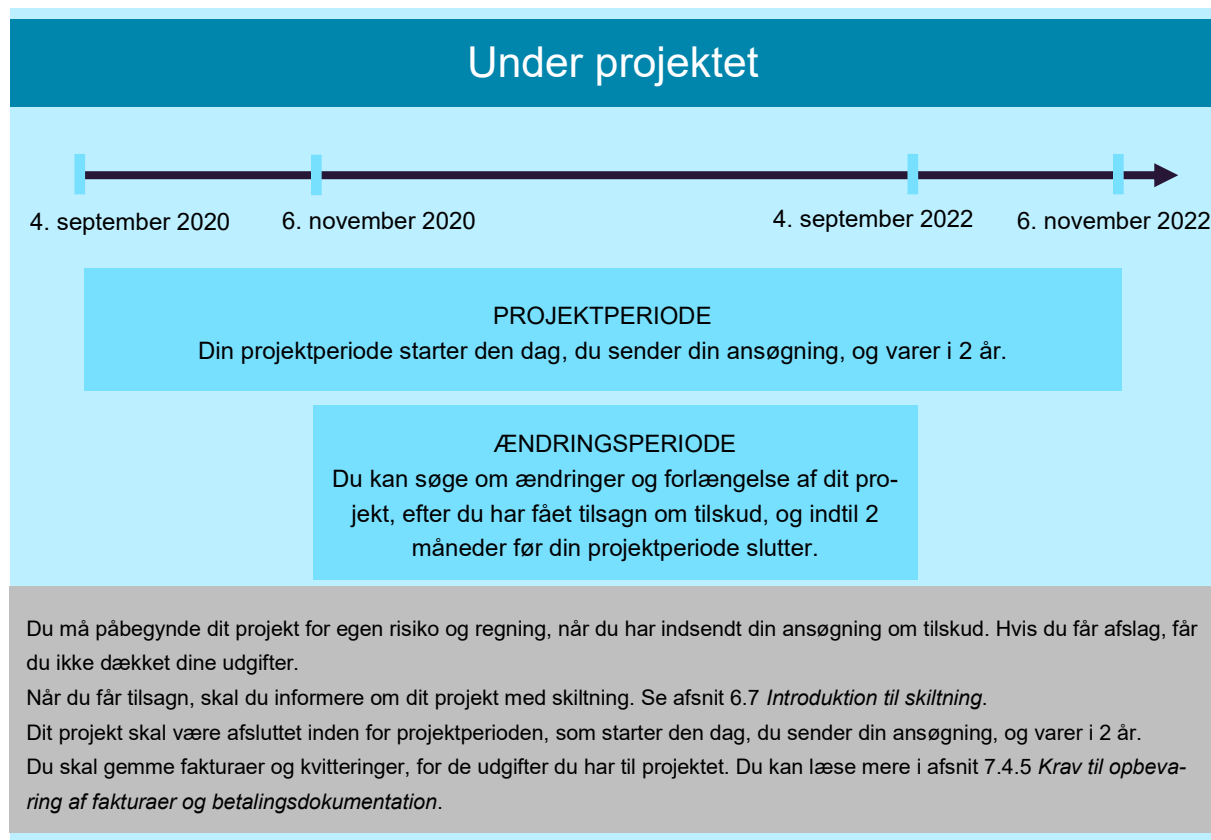
Du er forpligtet til at afslutte projektet senest på projektperiodens slutdato. At afslutte dit projekt vil sige, at du indsender en anmodning om udbetaling. Når projektets aktiviteter er gennemført i overensstemmelse med tilsagnet, kan du søge om udbetaling af tilskuddet. Projektets slutdato er angivet i dit tilsagnsbrev eller i senere godkendte ændringer af projektperioden.

Hvis du afslutter dit projekt for sent, det vil sige efter projektperiodens slutdato, nedsætter vi dit tilskud. Dit tilsagn bortfalder, hvis du indsender din anmodning om slutudbetaling mere end 20 kalenderdage efter datoen for projektets afslutning. Se mere i afsnit 7.8 *Bortfald af tilsagn og tilbagebetaling* og afsnit 7.9 *Nedsættelse af tilskud*.

6. I projektperioden

Dette kapitel indeholder de ting, du skal vide om projektændringer, herunder projektførlængelser og projektoverdragelse.

I figur 6.1. herunder kan du se en tidslinje, og hvilke ting du skal være opmærksom på, når dit projekt er i gang.



FIGUR 6.1. Tidslinje for fasen "under projektet".

Det skal du vide

6.1 Hvis dit projekt ændrer sig

Du kan søge om

- Forlængelse af projektperioden (se afsnit 6.2)
- Ændring af projektindholdet (se afsnit 6.3)
- Overdragelse af tilsagn (se afsnit 6.4)

Vær opmærksom på, at du skal søge om forlængelse, projektændring eller overdragelse i Tast selv-service.

6.2 Hvis du vil forlænge projektperioden

Projektperioden kan højst forlænges til 31. december 2023 pga. afslutningen af den nuværende Landdistriktsprogramperiode. Anmodning om projektførlængelse skal være modtaget i Landbrugsstyrelsen senest 2 måneder før projektperiodens slutdato. Du kan indsende flere ansøgninger om projektførlængelse i løbet af projektet, så længe projektet senest afsluttes den 31. december 2023.

Når du sender en ansøgning om forlængelse, skal du skrive en begrundelse for, hvorfor du ønsker en projektførlængelse og angive en ny dato for, hvornår du forventer at afslutte projektet.

Hvis vi godkender din ansøgning om projektførlængelse, vil den nye slutdato for dit projekt fremgå af afgørelsen. Ansøgning om projektførlængelse skal godkendes af Landbrugsstyrelsen for, at projektførlængelsen får retsvirkning. Dette betyder bl.a., at fristen for indsendelse af slutudbetaling er som i dit oprindelige tilsagn om tilskud, indtil vi har truffet en afgørelse om forlængelse.

6.2.1 Hvordan ansøger du om forlængelse af dit projekt?

Du skal sende din ansøgning om projektførlængelse via Tast selv-service. I Tast-selv-service skal du finde dit senest indsendte ansøgningsskema og rette i dette. Du retter i skemaet ved at afkrydse på fanen *Ansøger*, at du ønsker at ændre, forlænge eller overdrage dit projekt og udfylder afsnittet *Ansøgning om projektførlængelse*. Herefter genfremsender du skemaet med ændringerne. Link til Tast selv-service finder du under tilskudsguiden på vores hjemmeside lbt.dk/tilskudsguide under Modernisering af kvægstalde 2020. Her finder du også links til vejledning i brug af Tast selv-service.

The screenshot shows a web form with two main sections:

- 1.F. Ansøgning om ændring, forlængelse eller overdragelse**: A question asks 'Ønsker du at ændre, forlænge eller overdrage dit projekt? - Kun relevant hvis du allerede har fået tilsagn på denne sag.' with a checked 'Ja' button.
- 1.I. Ansøgning om projektførlængelse**: A question asks 'Ønsker du at ansøge om forlængelse af projektet?' with a checked 'Ja' button. Below this is a text input field for 'Hvornår forventes projektet afsluttet?' and a larger text area for 'Angiv begrundelse for projektførlængelse'.

6.2.2 Frist for forlængelse af dit projekt

Din ansøgning om forlængelse skal være modtaget i Landbrugsstyrelsen senest to måneder før den dato, hvor projektet senest skal være afsluttet. Du kan derfor ikke få godkendt en forlængelse, som vi modtager senere end to måneder før projektperiodens udløb. Projektperiodens start- og slutdato finder du i tilsagnsbrevet.

6.3 Hvis du vil ændre projektindholdet

Hvis tilsagnet om tilskud undervejs i projektet ønskes overdraget til et andet CVR-nummer, end det hvori du har modtaget tilsagnet om tilskud, er det ikke en ændring af projektindholdet, men der skal søges om overdragelse af tilsagn til det nye CVR-nummer, se afsnit 6.4 *Hvis du vil overdrage dit tilsagn*.

Hvornår må du påbegynde en ændring

Alle ændringer skal være **godkendt** af Landbrugsstyrelsen, **inden** du sætter ændringen i gang. Det betyder også, at vi ikke kan godkende ændringer med tilbagevirkende kraft. Du skal derfor hele tiden være opmærksom på, om projektet forløber, som det skal eller, om du har behov for at søge om at ændre projektet, så ændringerne, efter vores godkendelse, kan iværksættes.

Krav for at få godkendt en ændring

En ansøgning om ændring af projektet kan ikke godkendes, hvis ændringen betyder, at projektet i sin ændrede form ikke ville være blevet prioriteret. Det vil sige, at et projekt kun kan ændres såfremt at projektet fortsat ligger over den nederste grænse inden for indsatsområdet for at blive prioriteret. Du kan læse mere om prioritering i kapitlet 4.2 *Sådan træffer vi afgørelse og prioriterer*. Efter afslutning af tilsagnssagsbehandling kan du på tilskudsguiden på lbst.dk/tilskudsguide under Modernisering af kvægstalde 2020 se den nederste grænse for prioriteringen for hvert af de tre indsatsområder. Derudover kan et projekt højst nedjusteres med 10 % af tilskudsgrundlaget fastsat i tilsagnet. Dette betyder, at hvis du har fået tilsagn om tilskud med et tilskudsgrundlag på 15 mio., så kan du ikke nedjustere dit projekt til et tilskudsgrundlag mindre end 13,5 mio. Ændringen af projektet kan kun ske inden for det indsatsområde, hvor du har fået tilsagn.

Der kan ansøges om projektændring to gange pr. projekt.

Du må gerne ændre i din ansøgning om tilsagn om tilskud i løbet af ansøgningsperioden, da disse ændringer ikke tæller med som en ansøgning om ændring. Du kan ikke indsende ændringer til din *ansøgning om tilsagn om tilskud* efter ansøgningsrundens slutdato, 6. november 2020, og herefter vil du skulle sende en *ansøgning om ændring af projektet*.

Vær opmærksom på, at det ikke er muligt at skifte indsatsområde i forbindelse med projektændringer. Det er kun muligt at foretage ændringer inden for samme indsatsområde.

Tilsagnsbeløbet kan ikke forhøjes i forbindelse med en ændring af projektet.

Når vi har behandlet din ansøgning om ændring, får du meddelelse om vores afgørelse i Tast selv-service.

6.3.1 Hvordan ansøger du om ændring af projektets indhold?

Du skal sende din ansøgning om ændring via Tast selv-service. I Tast selv-service skal du finde dit senest indsendte ansøgningsskema og rette i dette. Du retter i skemaet ved at afkrydse på fanen *Ansøger*, at du ønsker at ændre, forlænge eller overdrage dit projekt og udfylder afsnittet *Ansøgning om projektændring*. Herefter skal du angive, hvilke ændringer du ansøger om. Du kan både ændre antal m² bruttoareal samt optioner til stalden og teknologiløsning. Herefter genfremsender du skemaet med ændringerne. Link til Tast selv-service finder du i tilskudsguiden på vores hjemmeside lbst.dk/tilskudsguide under Modernisering af kvægstalde 2020. Her finder du også links til vejledning i brug af Tast selv-service.

1.F. Ansøgning om ændring, forlængelse eller overdragelse ?	
Ønsker du at ændre, forlænge eller overdrage dit projekt? - Kun relevant hvis du allerede har fået tilsagn på denne sag.	<input checked="" type="checkbox"/> Ja
1.G. Ansøgning om projektændring ?	
Ønsker du at ændre dit projekt?	<input checked="" type="checkbox"/> Ja
Beskriv ændringen og angiv en begrundelse for den enkelte ændring	
<input type="text"/>	

6.3.2 Frist for ændring af dit projekt

Din ansøgning om projektændring skal være modtaget i Landbrugsstyrelsen senest to måneder før den dato, hvor projektet senest skal være afsluttet. Du kan derfor ikke få godkendt en projektændring, som vi modtager senere end to måneder før projektperiodens udløb.

6.4 Hvis du vil overdrage dit tilsagn

Overdragelse kan kun ske i forbindelse med generationsskifte, salg, bortforpagtning og arv af hele bedriften, eller ved generationsskifte af den del af jordbrugsbedriften hvorpå stalden skal bygges.

Du kan ansøge om at overdrage dit tilsagn til en anden virksomhed.

Det er en betingelse, at den virksomhed, der skal have overdraget tilsagnet, selvstændigt ville kunne opnå tilsagn om tilskud efter den pågældende bekendtgørelse for, at vi kan godkende din ansøgning om overdragelse. En overdragelse af tilsagn kan tidligst godkendes fra den dato, hvor Landbrugsstyrelsen modtager ansøgning herom. Dette betyder, at der ikke kan godkendes overdragelser tilbage i tiden (med tilbagevirkende kraft)

Du skal være opmærksom på, at tilsagn er givet til din virksomhed identificeret ved CVR-nummer. Det er derfor vigtigt, at der søges om overdragelse på det CVR-nummer, der har modtaget tilsagnet. Ligeledes er den nye tilsagnshaver identificeret ved et CVR-nummer, og denne nye tilsagnshaver skal selvstændigt kunne opnå tilsagn om tilskud ifølge den pågældende bekendtgørelse.

Et tilsagn om tilskud er altså givet til en virksomhed identificeret med et CVR-nummer. Hvis du har modtaget tilsagn om tilskud og vil overdrage det til et andet CVR-nummer undervejs i projektet, skal der også søges om overdragelse af tilsagn til det nye CVR-nummer. Et eksempel kan være, hvis der sker omstruktureringer på din bedrift, der medfører nyt CVR-nummer. Glemmer du da at overdrage tilsagnet, kan det betyde bortfald af tilskuddet.

Den der skal have overdraget tilsagnet (den nye tilsagnshaver) skal sætte sig grundigt ind i, hvilke kriterier og forpligtelser der gælder for tilsagnet - både for så vidt angår krav til tilsagnshaveren og til projektet. Den nye tilsagnshaver skal leve op til disse kriterier og skal overtage forpligtelserne. Hvis den nye tilsagnshaver ikke overholder disse kriterier og forpligtelser, kan den nye tilsagnshaver ikke få udbetalt tilskud til projektet, og tilsagnet kan bortfalde.

Den, der får overdraget tilsagnet (den nye tilsagnshaver) overtager altså alle rettigheder og forpligtelser efter tilsagnet. Det vil fx sige, at den nye tilsagnshaver får udbetalt hele tilskudsbeløbet, når projektet afsluttes. Det betyder, at den nye tilsagnshaver har ansvaret for, at det, der er givet tilsagn til, er tilstede på tidspunktet for udbetaling. Det betyder blandt andet, at når den nye tilsagnshaver får overdraget et tilsagn om tilskud, og projektet er delvist gennemført, skal denne kunne dokumentere, at projektet ikke er påbegyndt, før ansøgning om tilskud blev sendt ind, og at den anvendte teknologiløsning og optioner (valgfrie elementer) mv. er nye ved etableringen. Den nye tilsagnshaver skal endvidere kunne bevise sit ejerskab af investeringerne. Dette betyder, at hvis den tidligere tilsagnshaver har foretaget nogle af investeringerne, så skal der forelægges dokumentation for, at ejerskabet af investeringen er overgået til den nye tilsagnshaver. Dette kunne fx være et bevis for køb fra den tidligere ejer.

Projektet kan også overdrages i opretholdelsesperioden. Her er det ligeledes vigtigt at den nye erhverver af projektet sætter sig grundigt ind i projektets kriterier og forpligtelser, da en manglende opretholdelse af disse vil medføre et tilbagebetalingskrav. Tilbagebetalingskravets størrelse vil afhænge af de kriterier eller forpligtelser, der ikke er opretholdt.

Ved konkurs kan kurator ansøge om, at tilsagnet overdrages til en anden, som opfylder tilsagnsbetingelserne. Læs nærmere om konkurs i afsnit 8.4 *Hvis du går konkurs; under opretholdelse af projektet*.

Det er den nuværende tilsagnshaver, der skal ansøge om at overdrage sit tilsagn via Tast selv-service.

1.F. Ansøgning om ændring, forlængelse eller overdragelse

Ønsker du at ændre, forlænge eller overdrage dit projekt? - Kun relevant hvis du allerede har fået tilsagn på denne sag.

Ja

1.J. Ansøgning om overdragelse

Ønsker du at overdrage dit tilsagn?



Ja

Angiv erhververs CVR-nummer eller CPR-nummer

Angiv dato for overdragelse

Begrundelse for overdragelse samt redegørelse for, at reglerne for overdragelse er overholdt:

Vedhæft underskrevet blanket og dokumentation vedrørende overdragelsen. For yderligere information om dette, klik på det blå spørgsmålstegn.

 [Klik her for at vedhæfte en fil](#) 

Indsæt element

6.5 Hvis du opgiver projektet

Hvis du opgiver dit projekt efter, at du har modtaget tilsagn om tilskud, skal du hurtigst muligt oplyse os om det. Det gør du i ansøgningskemaet i Tast selv-service på fanen *Ansøger*, hvor du kan vælge at frafalde dit projekt. Her bliver du bedt om at oplyse begrundelse for, at du ikke ønsker at anvende tilsagnet. Herefter genfremsender du ansøgningskemaet.

6.6 Hvis du går konkurs

Hvis du går konkurs, inden tilskuddet er udbetalt, kan kurator på konkursboets vegne vælge at gennemføre projektet. Ønsker konkursboet at gennemføre projektet, skal det leve op til alle tilskuds-betingelserne på normal vis.

Hvis projektet allerede er gennemført, påvirker konkursen ikke tilsagnet under forudsætning af, at konkursen er eneste årsag til produktionsophør. Læs mere i afsnit 8.4 *Hvis du går konkurs*.

Det skal du gøre

6.7 Introduktion til skiltning

Det er et krav i EU-reglerne³, at du, som modtager af tilskud, skal oplyse offentligheden om projekter, der får støtte under LDP. Det kalder vi "skiltning". Du skal skilte i hele projektperioden.

I det følgende kan du læse mere om de forskellige former for skiltning samt generelle krav til, hvornår og hvordan du skal skilte. Til sidst kan du læse om, hvor du kan finde påkrævede logoer og tekst, dokumentation af korrekt skiltning og nedsættelse af dit tilskud, hvis du ikke skilte korrekt.

³ Reglerne om skiltning forpligtelser under Landdistriktsprogrammet fremgår af kommissionens gennemførelsesforordning 808/2014 af 27. juli 2014, artikel 13 og bilag III som ændret ved kommissionens gennemførelsesforordning 2016/669 af 28. april 2016.

6.8 Skiltning med et fysisk skilt

Kravene til skiltning ved brug af et fysisk skilt afhænger af tilskuddets størrelse.

6.8.1 Projekter, hvor støtten til projektet ikke overstiger 375.000 kr.

Hvis den samlede offentlige støtte (både EU og national) ikke overstiger 375.000 kr. er du ikke forpligtiget til at skilte ved brug af et fysisk skilt. Vær dog opmærksom på at du uanset tilskuddets størrelse kan være forpligtet til at skilte på erhvervmæssig hjemmeside. Se mere herom i afsnit 6.9 *Krav til skiltning på erhvervmæssig hjemmeside*.

6.8.2 Projekter, hvor støtten til projektet overstiger 375.000 kr.

Ved projekter, hvor den samlede offentlige støtte overstiger 375.000 kr., skal mindst én plakat (minimumsstørrelse A3) eller et skilt/en plade med information om projektet, hvor Unionens finansielle støtte fremhæves, opsættes på et sted, der er klart synligt for offentligheden. Ved udendørs placering skal skiltet være vind- og vejrbestandigt. Der skal skiltes i hele projektperioden.

Skiltet skal indeholde følgende elementer:

- EU-logoet i overensstemmelse med de grafiske specifikationer, som står angivet i skilteskabelonen, som findes på lbt.dk/tilskudsguide
- Følgende tekst skal stå på skiltet: "Den Europæiske Landbrugsfond for Udvikling af Landdistrikterne: Europa investerer i landdistrikterne"
- Information om projektet i form af kortfattet angivelse af projekttitel og projektbeskrivelse, se skilteskabelon.
- Miljø- og Fødevareministeriets logo
- Informationen skal fylde mindst 25 procent af skiltet.

For at gøre det nemmere for dig at leve op til skiltekravene, har Landbrugsstyrelsen udarbejdet en skilteskabelon, som indeholder alle de nødvendige elementer. Du finder skilteskabelonen på Landbrugsstyrelsen hjemmeside, se afsnit 6.10 *Hvor finder du logoer og tekst?* Hvis du bruger skilteskabelonen, er du sikker på at opfylde formkravene.

6.9 Krav til skiltning på erhvervmæssig hjemmeside

En erhvervmæssig hjemmeside er en hjemmeside eller et socialt medie beliggende på en hjemmeside, fx en facebookside, med et kommercielt formål – fx salg af kød eller reklame for en gårdbutik i tilknytning til din bedrift. Der er ikke krav om, at du skal have en erhvervmæssig hjemmeside.

Hvis der er en direkte sammenhæng mellem projektet, der ydes tilskud til, og den eventuelle erhvervmæssige hjemmeside, er du forpligtet til at skilte på hjemmesiden. Dette er et krav, uanset tilskuddets størrelse. Det er ligeledes et krav, at du skilte i hele projektperioden.

Hvis du har et websted til erhvervmæssig brug, hvor der er sammenhæng mellem webstedet og projektet, der ydes tilskud til, skal du i projektperioden informere på følgende måde:

- Kort beskrivelse af projektet
- EU-logo (samme EU-logo, som angivet i skilteskabelonen)
- Erklæring om at: "Den Europæiske Landbrugsfond for Udvikling af Landdistrikterne: Europa investerer i landdistrikterne".
- Følgende hyperlink til Kommissionens websted for Den Europæiske Landbrugsfond for Udvikling af Landdistrikterne skal fremgå: EU-kommissionen, Den Europæiske Landbrugsfond for Udvikling af Landdistrikterne

6.10 Hvor finder du logoer og tekst?

Du kan finde de påkrævede logoer og tekst samt skilteskabelon på Landbrugsstyrelsens hjemmeside ved at følge linket: <https://lbst.dk/tvaergaende/eu-reformer/landbrugsreformen-2014-2020/landdistriktsprogrammet-2014-2020/krav-til-information-om-tilskud-skiltning/>

6.11 Du skal dokumentere, at du har skiltet korrekt

Når du søger om udbetaling af tilskud, skal du dokumentere, at du har skiltet korrekt. Kravene for de forskellige typer af skiltning fremgår af nedenstående.

6.11.1 Dokumentation af korrekt skiltning ved brug af et fysisk skilt

Du skal indsende dokumentation af skiltningen ved brug af et fysisk skilt i form af to fotos. Det ene skal vise, hvad der står på skiltet, mens det andet tydeligt skal vise, hvor skiltet er placeret.

Skiltning bliver også kontrolleret i forbindelse med afsyningen. Hvis kontrolløren i forbindelse med afsyningen konstaterer, at der ikke er et offentligt synligt skilt på bedriften, kan du blive anmodet om at fremvise anden form for dokumentation, eksempelvis i form af fotos.

6.11.2 Dokumentation af korrekt skiltning for en erhvervmæssig hjemmeside

Du skal indsende dokumentation af skiltningen på en erhvervmæssig hjemmeside (hjemmeside eller socialt medie, fx facebookside), enten i form af angivelse af websted eller skærbilleder heraf.

6.12 Du kan få nedsat dit tilskud, hvis du ikke skilter korrekt

Ved manglende skiltning kan Landbrugsstyrelsen suspendere tilskuddet, indtil du på Landbrugsstyrelsens anmodning, og inden for en af Landbrugsstyrelsen fastsat frist på op til 3 uger, får rettet op den manglende skiltning.

Hvis du ikke efterkommer anmodningen om at rette den manglende skiltning til inden for fristen, nedsætter Landbrugsstyrelsen udbetalingen med 1 procent af tilskudsbeløbet, dog ikke med mere end 50.000 kr.

Vi trækker beløbet fra dit tilskud, inden vi udbetaler.

Hvornår er der ikke tale om korrekt skiltning?

- Det fysiske skilt ikke er sat op på et tilstrækkeligt synligt sted
- Teksten ikke er læsbar
- EU-logoet mangler
- Skiltet er ikke i mindst A3 format
- Hvis de påkrævede logoer og tekst ikke er på din hjemmeside

Det forpligter du dig til

6.13 Urigtige oplysninger og svindel med EU-midler

Tilsagnet bortfalder, hvis det fastslås at du har indsendt urigtige eller vildledende oplysninger, leveret falsk bevismateriale med henblik på at opnå støtte, eller ikke har sendt de nødvendige oplysninger som følge af forsømmelse. Derudover kan du udelukkes fra at søge tilskud under samme foranstaltning i det kalenderår, den manglende opfyldelse fastslås og i det efterfølgende kalenderår.

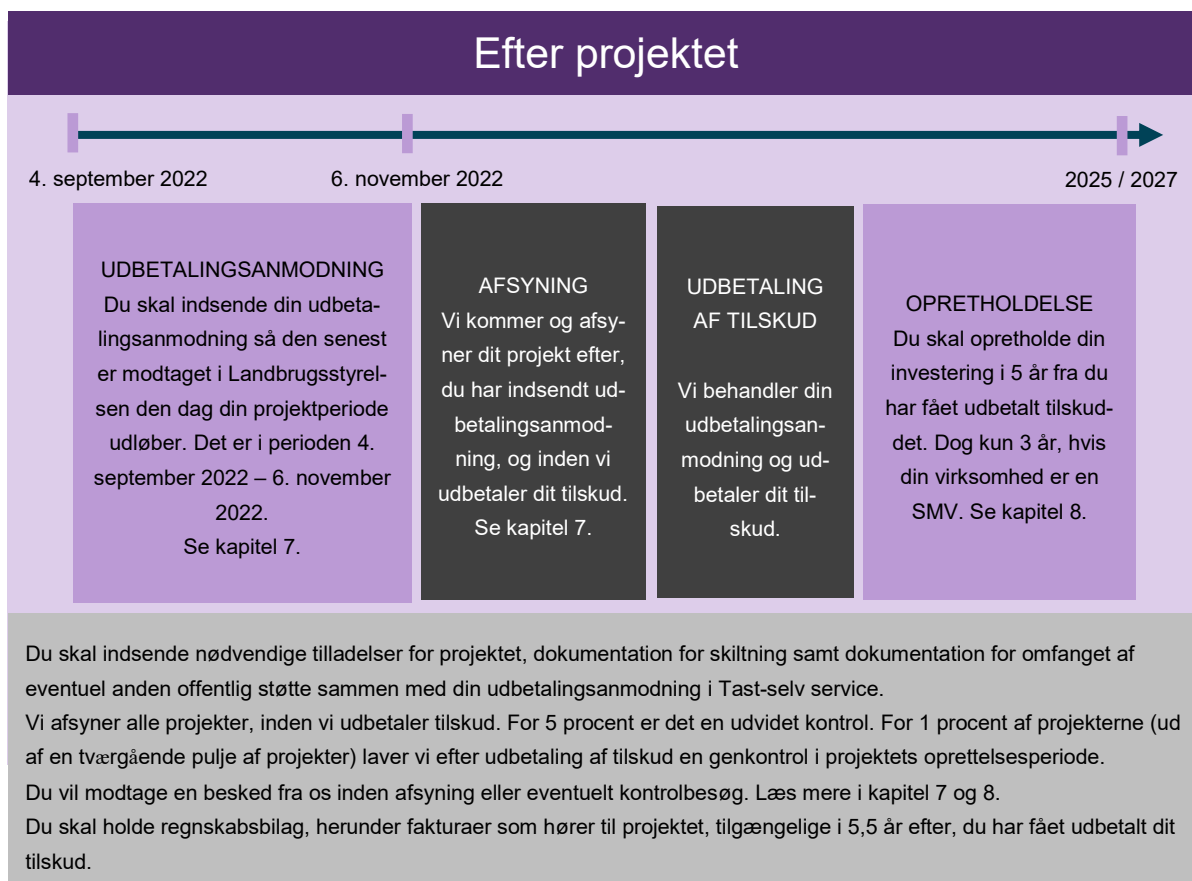
Når vi kontrollerer ansøgninger om udbetaling af tilskud, er vi samtidig opmærksomme på, om der er tegn på svindel med EU-midler, eller svig. 'Svig' er den betegnelse, EU-kommissionen bruger for bevidst misbrug af EU-midler. Mistanke om svig opstår fx, hvis vi har modtaget ukorrekte eller falske erklæringer/dokumenter, eller hvis vi konstaterer, at tilskudsmidlerne, eller de investeringer du har fået tilskud til, er anvendt til et andet formål, end midlerne var bevilget til. Omgåelse af betingelserne for tilskud – fx kunstig opdeling af en virksomhed eller bedrift for at få adgang til tilskud – giver os også anledning til at mistænke svig.

Opstår der mistanke om svig med EU-midler, bedrageri eller en anden strafferetlig overtrædelse, vil vi anmelde forholdet til politiet. Hvis anmeldelsen fører til dom, kan der blive tale om bøde eller fængselsstraf.

7. Afsyning af dit projekt og udbetaling af tilskud

Dette kapitel indeholder det, du skal vide og gøre, når vi kommer og afsyner dit projekt. Kapitlet indeholder også informationer om, hvad du skal være opmærksom på, når du vil søge om udbetaling af tilskud.

I figur 7.1. nedenfor kan du se en tidslinje for fasen efter projektet, som viser, hvad der skal ske, når du har afsluttet dit projekt.



FIGUR 7.1. Tidslinje for fasen "efter projektet".

Det skal du vide

7.1 Slutudbetaling

Du kan kun anmode om udbetaling af tilskuddet på én gang når du har gennemført dit projekt. Dette kalder vi slutudbetaling.

7.2 Kontrol

Landbrugsstyrelsen foretager kontrol på stedet i forbindelse med administration af ordningen. Når vi tager ud på den enkelte virksomhed eller bedrift, skelner vi mellem følgende:

- **Afsyning (95 procent af sagerne)**

Her bliver projekterne kontrolleret for, om investeringen er gennemført i overensstemmelse med tilsagnet, se mere i afsnit 7.3 *Vi afsyner dit projekt inden udbetaling*. De sidste 5 procent får i stedet en fysisk kontrol, (også kaldet en 5 procent-kontrol).

- **Fysisk kontrol (5 procent af sagerne)**

Her kontrollerer vi, at projektet er gennemført efter gældende regler. Kontrollen omfatter de samme ting som afsyningen, samt bilagskontrol, og den indeholder derfor selve afsyningskontrollen.

- **Opretholdelseskontrol (1 procent)**

Her kontrollerer vi, at investeringen er opretholdt i opretholdelsesperioden. Det vil sige, at teknologiløsningen fortsat er installeret i eller til brug for til den nye stald og er klar til brug. Også eventuelle andre kriterier og forpligtigelser, som gælder i opretholdelsesperioden, kontrolleres. Se kapitel 8. *Under opretholdelse af projektet* om opretholdelsesperioden. Ved opretholdelseskontrol bliver en stikprøve af bilag gennemgået, hvilket bl.a. kan være fakturaer og dokumentation for ejerforhold. Opretholdelseskontrollen udføres for 1 procent af alle udbetalte projekter på tværs af landdistriktsprogrammet i indenfor given periode. Læs mere om opretholdelseskontrol i afsnit 8.3 *Kontrol i opretholdelsesperioden*.

Inden vi udbetaler tilskud, foretager vi enten en afsyning eller en 5 procent-kontrol (fysisk kontrol).

Alle kontroller er i udgangspunktet varslede og med maksimalt 14 dages varsel. Yderligere information om kontrol kan findes på vores hjemmeside lbst.dk/tvaergaaende/kontrol

7.3 Vi afsyner dit projekt inden udbetaling

I forbindelse med behandling af din ansøgning om udbetaling, vil dit projekt blive afsynet, hvilket betyder, at vi kommer på besøg på stedet, hvor projektet er gennemført. Afsyningen udfører vi for alle projekter, der får tilsagn og gennemføres under ordningen. For 5 procent af projekterne udvides afsyningen, og der gennemføres i stedet en fysisk kontrol.

Vi kan først udbetale tilskud til dig, når vi har afsynet eller kontrolleret dit projekt.

Du skal ikke give os besked om, at projektet er gennemført og klar til at blive afsynet. Denne information får vi, når du sender din ansøgning om udbetaling af tilskuddet.

Afsyningen skal være med til at sikre, at projektet er fuldført i overensstemmelse med tilsagnet. Det vil sige, at staldens m² bruttoareal, teknologiløsning samt eventuelle optioner skal være i overensstemmelse med det, som fremgår af dit tilsagn om tilskud (eller senere godkendte ændringer). De skal være etableret i det rigtige antal og med alle obligatoriske elementer samt specifikationer i forhold til dit indsatsområde, som beskrevet i bilag 1 og 2 til bekendtgørelsen. Opmålingsmetoden for bruttoarealet er beskrevet i boksen i afsnit 3.5 *Størrelsen på dit projekt opmåles i bruttoareal*.

Forud for udbetaling skal vi sikre, at du har overholdt alle kriterier og forpligtigelser for dit tilsagn. Vi kontrollerer dem på afsyningen. Det kan være følgende:

På afsyningen kontrollerer vi fx:

- At de rette ejerforhold kan dokumenteres.
- At investeringen er ny, og at der ikke tidligere er ydet tilskud til den.
- At projektet ikke er påbegyndt, før du har sendt din ansøgning om tilsagn om tilskud til os.
- At projektet er etableret med alle obligatoriske elementer samt specifikationer og er i overensstemmelse med tilsagnet. Dette gælder både for staldbyggeri, optioner og teknologiløsning.
- At skiltekravene er overholdt.

Du skal sikre dig, at du kan dokumentere, at disse kriterier og forpligtelser er overholdt. Læs mere i afsnit 4.6 *Kriterier for tilskudsberettigelse og forpligtelser*.

Hvis vi konstaterer mangler, sammenlignet med det du har fået tilsagn om tilskud til, vil det medføre en sanktion i form af nedsættelse af tilskuddet eller bortfald af tilsagnet. Vi foretager en individuel vurdering og sanktionen fastsættes ud fra, hvor alvorlige, omfattende og varige de mangler er, som vi konstaterer samt, om tilsagnshaver tidligere har haft lignende mangler, som vi har sanktioneret for. Som udgangspunkt vil tilsagnshaver blive hørt i sagen, inden afgørelsen træffes. Se mere i afsnit 7.9 *Nedsættelse af tilskud*.

7.4 Udbetaling

Her kan du læse, hvad du skal vide om udbetaling af tilskuddet.

7.4.1 Frist for at søge om slutudbetaling

Din anmodning om slutudbetaling af tilskud skal være modtaget i Landbrugsstyrelsen senest på projektets slutdato, som er angivet i dit tilsagnsbrev, eller i senere godkendte ændringer af projektperioden.

Hvis vi modtager din ansøgning om slutudbetaling af tilskud efter datoen for projektets afslutning, nedsætter vi tilskuddet med 1 procent pr. kalenderdag til og med den 20. kalenderdag. En forsinkelse på mere end 20 kalenderdage medfører, at vi nedsætter tilskuddet med 100 procent, og at dit tilsagn bortfalder.

7.4.2 Hvis du anmoder om slutudbetaling før fristen

Hvis du vælger at indsende din anmodning om slutudbetaling før datoen, som fremgår af dit tilsagnsbrev, eller i senere godkendte ændringer af projektperioden, erklærer du dermed projektet for afsluttet. Det vil sige, at du ikke vil have mulighed for at udbedre eventuelle fejl eller mangler i dit projekt, hvis disse konstateres på afsyningen, da projektperioden er udløbet ved indsendelse af anmodning om slutudbetaling.

7.4.3 Du søger om udbetaling via Tast selv-service

Du skal sende din ansøgning om slutudbetaling af tilskud via Tast selv-service. Link til tast selv-service finder du i tilskudsguiden på vores hjemmeside lbst.dk/tilskudsguide under ordningen Modernisering af kvægstalde 2020.

7.4.4 Hvad skal ansøgningen om udbetaling indeholde?

Ansøgningen om udbetaling skal indeholde:

- Udfyldt udbetalingskema.
- Dokumentation for eventuelle andre offentlige tilskud.
- Nødvendige tilladelser til projektet fra offentlige myndigheder.
- Dokumentation for korrekt skiltning, hvis relevant.
- Eventuelle øvrige bilag, som fremgår af dit tilsagnsbrev.

Når du søger om udbetaling af tilskud, skal du vedlægge dokumentation for andre offentlige tilskud, hvis du har fået tilskud til projektet fra andre offentlige myndigheder.

Du skal også vedlægge eventuelle tilladelser til projektet fra offentlige myndigheder. Se mere i afsnit 4.6 *Kriterier for tilskudsberettigelse og forpligtelser* og afsnit 7.8 *Bortfald af tilsagn og tilbagebetaling* og afsnit 7.9 *Nedsættelse af tilskud*.

Hvis der er krav om skiltning for dit projekt, skal du vedlægge dokumentation for, at du har skiltet korrekt. Se afsnit 6.7 *Introduktion til skiltning*.

Hvis du tidligere har fået tilskud til andre projekter under lignende ordninger, skal du i anmodningen om udbetaling beskrive, hvordan projektet, som du søger om udbetaling til, ikke er sammenfaldende med projekter, der tidligere er udbetalt tilskud til. Disse oplysninger bruger vi til at fastslå, om der kan være tale om dobbeltfinansiering.

Du skal ikke vedlægge udgiftsbilag og dokumentation for betaling, når du søger om udbetaling af tilskud. Det vil dog fortsat være et krav, at du kan fremvise alle bilag for projektet, bl.a. som dokumentation for betaling, da de kan blive efterspurgt på afsyning og kontrol.

Det er en betingelse for at kunne få udbetalt tilskuddet, at Landbrugsstyrelsen har godkendt projektet.

7.4.5 Krav til opbevaring af fakturaer og betalingsdokumentation

Du skal være opmærksom på, at der er krav om, at du opbevarer regnskabsbilag, bl.a. fakturaer og kvitteringer vedrørende projektet, i mindst 5,5 år regnet fra datoen for slutudbetaling.

Læs mere i afsnit 4.6 *Kriterier for tilskudsberettigelse og forpligtelser* og afsnit 7.8 *Bortfald af tilsagn og tilbagebetaling* og afsnit 7.9 *Nedsættelse af tilskud*.

7.5 Modregning

Hvis du har restancer på vores ordninger, kan det blive modregnet ved udbetaling af dit tilskud under Modernisering af kvægstalde 2020.

7.6 NemKonto

Vi overfører tilskuddet til den NemKonto, som er tilknyttet dit CVR-nummer. Hvis du ikke allerede har en NemKonto, skal du henvende dig til dit pengeinstitut.

7.7 SKAT

Vi indberetter det udbetalte tilskud til skattemyndighederne. Med hensyn til afklaring af skattemæssige konsekvenser anbefaler vi, at du selv tager kontakt til SKAT.

7.8 Bortfald af tilsagn og tilbagebetaling

7.8.1 Hvornår vil tilsagnet bortfalde?

Dit tilsagn kan bortfalde helt i en række tilfælde som skitseres nedenfor:

Vi træffer afgørelse om bortfald af tilsagn og tilbagebetaling af tilskud, hvis:

- Du som tilsagnshaver har givet urigtige eller vildledende oplysninger eller har fortiet oplysninger af betydning for sagens afgørelse.
- Du som tilsagnshaver ikke overholder din oplysningspligt, jf. lov om landdistriktsfonden § 8 (se nedenstående beskrivelse).
- Du - i forbindelse med kontrol - ikke giver de nødvendige oplysninger eller ikke yder den nødvendige bistand, jf. lov om landdistriktsfonden § 9, stk. 2 (se nedenstående beskrivelse).
- Et eller flere kriterier for støtteberettigelse ikke er opfyldt. Læs mere i afsnit 4.6 *Kriterier for tilskudsberettigelse og forpligtelser*.

I tilfælde af tilbagebetalingskrav vil der blive pålagt renter i overensstemmelse med renteloven. I tilfælde af grove misligholdelser kan straf komme på tale, jf. lov om landdistriktsfonden § 12.

7.8.2 Du har oplysningspligt til os

Hvis vi forlanger det, skal du – i hele perioden, hvor betingelserne for tilskud skal være opfyldt – afgive en erklæring til os om, hvorvidt betingelserne for tilskud er opfyldt.

Desuden skal du – i hele perioden, hvor betingelserne for tilskud skal være opfyldt - underrette os, hvis betingelserne for tilskud ikke længere er opfyldt.

7.8.3 Oplysninger på kontrol

I forbindelse med kontrol, skal du give alle oplysninger, herunder om økonomiske og regnskabsmæssige forhold, som har betydning for kontrollens gennemførelse, og du skal vederlagsfrit yde den fornødne bistand til os på kontrol, kopiering og udlevering af skriftligt materiale og udskrifter af oplysninger, som opbevares i elektronisk form.

7.9 Nedsættelse af tilskud

7.9.1 Nedsættelse af dit tilskud efter 10 procent-reglen

Hvis det beløb, du søger om, overstiger det beløb, du er berettiget til med **mindre end 10 procent**, udbetaler vi det beløb, som du er berettiget til, hvis alle øvrige betingelser er opfyldt.

Hvis det beløb, du søger om, overstiger det beløb, du har ret til, med **10 procent eller mere**, risikerer du en nedsættelse af dit tilskud. Nedsættelsen udgør forskellen mellem det beløb, du søger om, og det beløb du er berettiget til. Det er derfor vigtigt, at du sætter dig ind i de gældende regler, herunder betingelserne for dit tilsagn. Alle elementer i ordningen har fastsatte standardomkostninger. Derfor vil der ved ansøgning om tilsagn om tilskud være et fastsat tilskudsgrundlag ud fra den valgte teknologiløsning og stald baseret på det ansøgte m² bruttoareal og eventuelt antallet af dele til den valgte teknologiløsning.

Bemærk: Indlysende fejl, som fx tydelige tastefejl i skema til anmodning om udbetaling kan lede til, at vi ikke nedsætter dit tilskudsbeløb.

7.9.2 Øvrige nedsættelser

Vi kan efter en konkret vurdering træffe afgørelse om, at dit tilsagn helt eller delvist bortfalder, og at du skal tilbagebetale tilskud, hvis der er en forpligtelse, du ikke har opfyldt. Projektet skal dog stadig leve op til formålet med ordningen, da tilsagnet ellers vil bortfalde.

Læs mere om forpligtelser i afsnit 4.6 *Kriterier for tilskudsberettigelse og forpligtelser*. Har tilsagnshaver ikke overholdt alle sine forpligtelser, foretager vi en vurdering af overtrædelsens alvor, omfang, varighed og om der er tale om en gentagelse. Sanktionen fastsættes på baggrund af en samlet vurdering af sagens omstændigheder, og de fire parametre (alvor, omfang, varighed og gentagelse) udgør grundstammen i denne vurdering. Der kan også være andre hensyn, som vi tager i betragtning, idet der er tale om en konkret individuel vurdering i den enkelte sag.

Hvis du fx ikke har etableret mindst 90 procent af det antal m² bruttoareal, som står i dit tilsagn, vil vi på baggrund af et skøn, vurdere om dit tilskud skal nedsættes. Alt efter årsagen bag differencen mellem det endelige antal m² bruttoareal og det er givet tilsagn til, afgør vi, hvad en rimelig sanktion vil være. Det kan forekomme, at et tilskud bliver nedsat med mindst 5 procent, fordi der ikke er etableret mindst 90 procent af det antal m² bruttoareal, som står i tilsagnet.

Sanktionen udtrykkes i en procentsats af tilskudsgrundlaget.

Alvor: Her vurderer vi, hvor stor en betydning manglen har for projektet samlet set. De forhold, vi lægger vægt på i vurderingen, er, om det faktisk gennemførte projekt opfylder formålet med ordningen, og om projektet er funktionsdygtigt, herunder om det leverer den effekt, som tilsagnet er givet på baggrund af. Jo større betydning manglen har for projektet samlet set, jo højere bliver sanktionen.

Omfang: Her vurderer vi, om manglen vedrører en større eller mindre andel af projektet. Der er en sammenhæng mellem denne vurdering og vurderingen af alvor, idet mangler, som berører hele projektet, ofte har en større indflydelse på projektets funktionsdygtighed, formål og effekt. I vurderingen af omfang indgår også, hvilken økonomisk besparelse der er opnået pga. manglen.

Varighed: Her vurderer vi, om manglen er afhjulpel eller kan afhjælpes med rimelige midler. Vi beder dig ikke om at rette fejlen, men vurderingen indgår i den samlede vurdering ved fastsættelse af sanktionen.

Gentagelse (hyppighed): Om en overtrædelse er en gentagelse afhænger af, om der er fastslået en lignende overtrædelse hos tilsagnshaver i løbet af hele programperioden 2014-2020. Hvis der konstateres gentagelse, betyder det at sanktionsprocenten forhøjes.

Hver mangel som konstateres giver en selvstændig sanktion (sats for nedsættelse). Disse er additiv. Det vil sige, at den endelige sanktion opgøres ved at sammenlægge satserne for hver mangel. Som udgangspunkt gælder, at når den samlede sats for nedsættelse overstiger 50 procent nedsættes tilskuddet med 100 procent, og vi træffer afgørelse om bortfald af tilsagnet. Det gør vi, da vi vurderer, at mange mindre mangler tilsammen bliver så alvorlige, at projektet ikke længere lever op til formålet og ikke kan levere den effekt, som var forudsat på tilsagnstidspunktet. Bemærk, at der altid vil være tale om en konkret vurdering i den enkelte sag.

Vi har på forhånd fastsat, hvordan tilskuddet nedsættes ved manglende opfyldelse af nogle forpligtelser, og hvordan tilbagebetalingen fastsættes. Dette er beskrevet i nedenstående afsnit.

7.9.3 Hvis du søger om slutudbetaling for sent

Din anmodning om slutudbetaling af tilskud skal være modtaget hos os senest på projektperiodens slutdato. Hvis vi modtager din anmodning om slutudbetaling af tilskud for sent, nedsætter vi tilskuddet med 1 procent pr. kalenderdag. En forsinkelse på mere end 20 kalenderdage medfører 100 procent nedsættelse af tilskuddet og dit tilsagn bortfalder.

7.9.4 Hvis du ikke skilter korrekt

Hvis du ikke skilter korrekt, nedsætter vi dit tilskud med 1 procent af det samlede offentlige tilskud (EU og nationale midler), som vi udbetaler, dog maks. 50.000 kr. Vi trækker beløbet fra dit tilskud, inden vi udbetaler.

Læs mere om, hvordan du skilter korrekt i afsnit 6.7 *Introduktion til skiltning*.

7.9.5 Hvis du ikke opretholder projektet

Vi kræver tilskuddet delvist tilbagebetalt, hvis projektet ikke opretholdes i opretholdelsesperioden, som regnes fra datoen for slutudbetaling.

Hvis årsagen til ophør af produktionsaktiviteten er konkurs, kræver vi ikke tilbagebetaling under forudsætning af, at konkursen er eneste årsag til produktionsophør.

Det skal du gøre

7.10 Oplysninger til statistik og EU

Når projektet er gennemført, skal du angive oplysninger til statistik og afrapportering til EU i din ansøgning om slutudbetaling via Tast selv-service. Det er en betingelse for slutudbetaling, at vi har modtaget alle oplysninger.

Link til Tast selv-service finder du på tilskudsguiden på vores hjemmeside lbst.dk/tilskudsguide under ordningen Modernisering af kvægstalde 2020.

Det forpligter du dig til

7.11 Udbetaling på uretmæssigt grundlag

Hvis vi senere konstaterer, at tilskud er udbetalt på uretmæssigt grundlag, kan vi bortfalde tilsagnet og kræve fuld tilbagebetaling eller nedsætte tilskuddet og kræve en del af tilskuddet tilbagebetalt.

8. Under opretholdelse af projektet

Dette kapitel indeholder de ting, du skal vide og gøre under opretholdelsen af projektet. Kapitlet indeholder også informationer om, hvad du forpligter dig til ved at søge om tilskud.

I figur 8.1. nedenfor kan du se en tidslinje for fasen efter projektet, som viser, hvad der skal ske, mens du skal opretholde projektet.



FIGUR 8.1. Tidslinje for fasen "efter projektet".

Det skal du vide

8.1 Er min virksomhed en SMV?

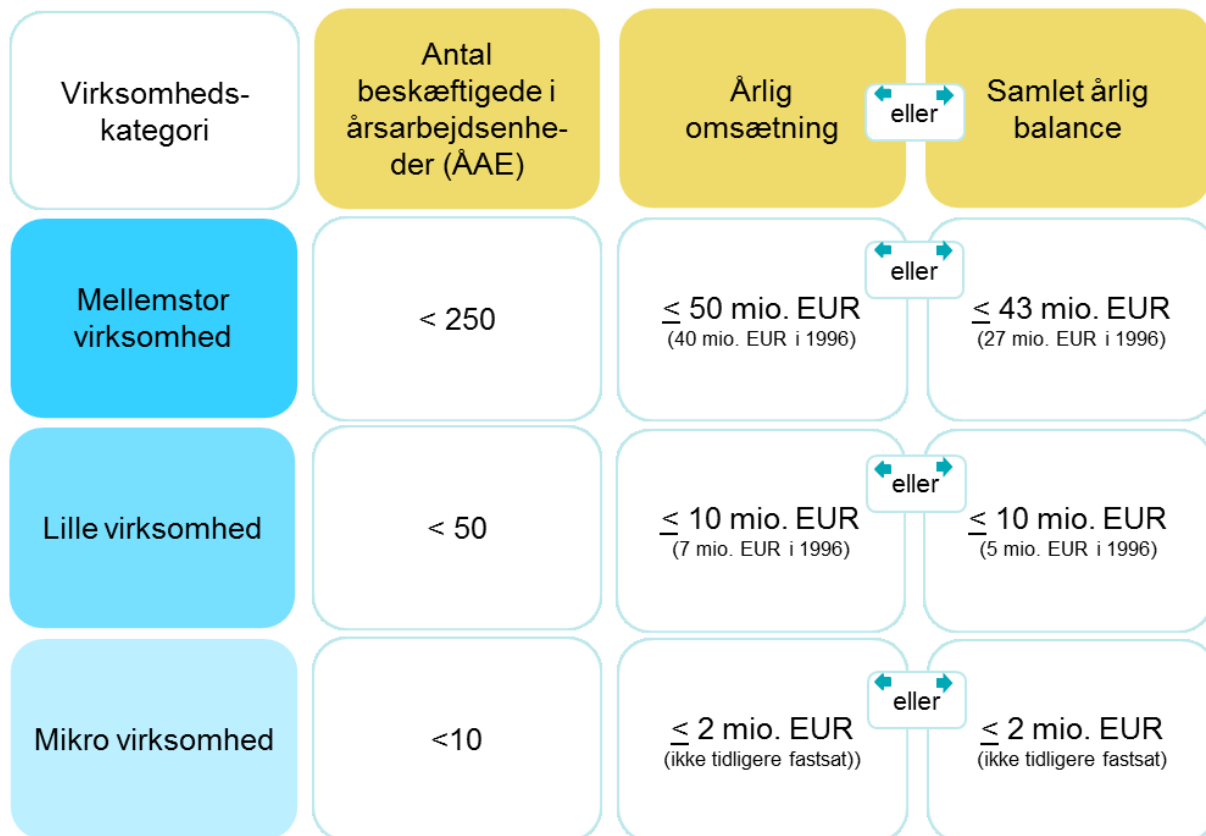
Små- og mellemstore virksomheder (SMV'er) skal kun opretholde investeringen i 3 år i stedet for 5 år. Vi bruger EU-Kommissionens definition af, hvornår en virksomhed er en SMV⁴.

⁴ Kommissionens henstilling af 6. maj 2003 om definitionen af mikrovirksomheder, små og mellemstore virksomheder, (EU-tidende 2003, nr. L 124 af 20. maj 2003, s. 36)

En SMV er defineret ved at:

Mikrovirksomheder, små og mellemstore virksomheder (SMV'er) omfatter virksomheder, som beskæftiger under 250 personer, og som har en årlig omsætning på ikke over 50 mio. EUR eller en årlig samlet balance på ikke over 43 mio. EUR.

SMV er yderligere inddelt i underkategorier efter nedenstående figur.



Figur 8.2. Definition af SMV.

Det skal du gøre

8.2 Evaluering efter projektets afslutning

I perioden, efter du har afsluttet projektet og fået udbetalt tilskud, kan vi bede om oplysninger om dit projekt. Du skal give de oplysninger, vi beder om, i indtil to år efter at projektet er afsluttet. Dine oplysninger er nødvendige for at kunne overvåge og evaluere Landdistriktsprogrammet, især med hensyn til specifikke mål, opnåede effekter og prioriteter.

8.3 Kontrol i opretholdelsesperioden

På denne kontrol kigger vi på, om du har opretholdt investeringen i opretholdelsesperioden. Det er 1 procent af alle gennemførte projekter i Landdistriktsprogrammet, som vi kontrollerer i opretholdelsesperioden.

Eksempel: Hvis vi kommer på 1 procent-kontrol

Hvis du fx. har fået udbetalt tilskud til etablering af staldanlæg til malkekvæg med gylleforsuringsanlæg, tjekker vi, at du har opfyldt de betingelser for tilsagn, som fremgik af dit tilsagnsbrev, bl.a.:

- At du fortsat har dit staldanlæg med tilkøbt gylleforsuring samt de tilhørende obligatoriske elementer.
- At du har malkekvæg i stalden.
- At projektets antal m² bruttoareal samt krav om fordeling af opholdsareal er opretholdt.

Det er vigtigt, at du opretholder dette i hele opretholdelsesperioden. Konstaterer vi, at en eller flere forpligtelser eller kriterier ikke er opfyldt, træffer vi, ud fra en konkret vurdering, afgørelse om helt eller delvist nedsættelse af tilskuddet eller tilbagebetaling af tilskud.

Ved vurdering af sanktion og tilbagebetalingen af tilskuddet tages der hensyn til overtrædelsens alvor, omfang, varighed og gentagelse.

Til brug for kontrollen kan vi indhente oplysninger fra andre offentlige myndigheder i nødvendigt omfang i overensstemmelse med § 10 i Lov om Landdistriktsfonden.

Du skal yde den nødvendige vejledning og hjælp ved kontrollens gennemførelse. Du skal sikre, at kontrolmyndigheden har adgang til at besigtige projektet i forbindelse med kontrol.

For at kunne gennemføre kontrollen har vi til enhver tid, mod behørig legitimation og uden retskendelse, adgang til offentlig og privat ejendom og lokaliteter, der ejes eller drives af tilsagnshaver. Dette gælder også adgang til regnskaber, forretningsbøger, fakturaer m.v., herunder også materiale, der opbevares i elektronisk form, og anden relevant dokumentation.

I forbindelse med kontrol skal du give alle oplysninger, herunder om økonomiske og regnskabsmæssige forhold, som har betydning for kontrollens gennemførelse, og du skal vederlagsfrit yde den fornødne bistand til os ved kontrol, kopiering og udlevering af skriftligt materiale og udskrifter af oplysninger, som opbevares i elektronisk form.

Konstaterer vi, i forbindelse med en kontrol, at en eller flere forpligtelser ikke er opfyldt, træffer vi, ud fra en konkret vurdering, afgørelse om helt eller delvist tilbagebetaling af tilskud.

Ved vurdering af den sanktion, der skal anvendes i forbindelse med tilbagebetalingen af tilskuddet, tages der hensyn til overtrædelsens alvor, omfang, varighed og gentagelse (AOVG). Du kan læse mere om AOVG i afsnit 7.9 *Nedsættelse af dit tilskud*.

Du kan læse mere om kontrol samt vores kodeks for det gode kontrolbesøg på vores hjemmeside lbst.dk/tvaer-gaaende/kontrol.

8.3.1 Hvis du ikke opbevarer dokumenter

Du skal holde din ansøgning om udbetaling af tilskud og den tilhørende dokumentation vedrørende projektet, eksempelvis regnskabsbilag, tilgængelige i mindst 5,5 år fra datoen for slutudbetaling.

Hvis vi ved en fysisk kontrol konstaterer, at du ikke har gjort det, kan vi kræve tilbagebetaling af tilskuddet.

Det forpligter du dig til

Du skal opretholde projektet i tre år, hvis du er SMV, regnet fra datoen for slutudbetaling af tilskuddet. Det betyder, at du skal sørge for, at produktionsaktiviteten ikke ophører eller flyttes uden for Danmark samt, at projektet ikke udsættes for en væsentlig ændring, der berører dets art, mål eller gennemførelsesvilkår, i tre år, regnet fra datoen for slutudbetaling af tilskud. Det beror på en konkret vurdering, om projektet er blevet udsat for en væsentlig ændring, der berører dets art, mål eller gennemførelsesvilkår.

Hvis du ikke er en SMV, er opretholdelsesperioden fem år regnet fra datoen for slutudbetaling. Det gælder desuden, at den produktive aktivitet ikke må flyttes uden for Unionen (EU) i de første 10 år efter datoen for slutudbetaling. Tilsagnet bortfalder og tilskuddet kræves tilbagebetalt, hvis denne forpligtigelse ikke overholdes.

At produktionsaktiviteten ikke ophører vil bl.a. sige, at der er en igangværende aktivitet på den del af bedriften, som relaterer sig til projektet herunder, at stalden og teknologiløsningen skal anvendes inden for den sektor, tilsagnet er givet under, i dette tilfælde kvægsektoren. Det betyder, at den stald og teknologiløsning, du har fået tilskud til, fortsat skal være under anvendelse i opretholdelsesperioden.

Hvis dele af projektet, der er udbetalt tilskud til, går i stykker efter projektperioden, men inden for opretholdelsesperioden, er du som udgangspunkt forpligtet til at erstatte den ødelagte genstand. I enkelte tilfælde, hvor der af en årsag ikke længere er brug for genstanden, vil vi normalt ikke forlange, at genstanden erstattes, men den skal stadig opbevares.

Procentsatser for tilbagebetaling ved manglende opretholdelse, hvis ansøger er en SMV (små og mellemstore virksomheder):

- Hvis projektet er opretholdt i 0 dage eller op til en måned, medfører det at hele tilskuddet kræves tilbagebetalt.
- Hvis projektet er opretholdt i mere end én måned, men mindre end 18 måneder, medfører det, at 80 procent af tilskuddet kræves tilbagebetalt.
- Hvis projektet er opretholdt i mere end 18 måneder, men mindre end 36 måneder, medfører det, at 40 procent af tilskuddet kræves tilbagebetalt.

Procentsatser for tilbagebetaling ved manglende opretholdelse, hvis ansøger ikke er en SMV:

- Hvis projektet er opretholdt i 0 dage eller i op til 18 måneder, medfører det, at hele tilskuddet kræves tilbagebetalt.
- Hvis projektet er opretholdt i mere end 18 måneder, men mindre end 36 måneder, medfører det, at 80 procent af tilskuddet kræves tilbagebetalt.
- Hvis projektet er opretholdt i mere end 36 måneder, men mindre end 60 måneder, medfører det, at 40 procent af tilskuddet kræves tilbagebetalt.

I tilfælde af tilbagebetalingskrav, vil der blive pålagt renter i overensstemmelse med renteloven. I tilfælde af grove misligholdelser kan straf komme på tale, jf. lov om landdistriktsfonden § 12.

8.4 Hvis du går konkurs

Hvis produktionsaktiviteten ophører i opretholdelsesfasen som følge af konkurs, kræver vi som udgangspunkt ikke tilbagebetaling under forudsætning af at konkursen er eneste årsag til at projektet ikke kan opretholdes. Hvis der er forhold omkring konkursen, der indikerer, at den er indtrådt som følge af uforsvarlig ledelse af selskabet, vil vi efter en konkret vurdering kunne kræve tilskuddet tilbagebetalt.

Er konkursen indtrådt i projektperioden, men konkursboet på trods af dette har valgt at gennemføre projektet, skal alle kriterier og forpligtigelser fortsat opfyldes, og projektet skal opretholdes efter slutudbetaling i 3 (eller 5) år, se afsnit 6.6 *Hvis du går konkurs; i projektperioden*. Kurator kan ansøge om, at tilsagnet overdrages til en anden, som opfylder tilsagnsbetingelserne, se nærmere i afsnit 6.4 *Hvis du vil overdrage dit tilsagn*. Hvis tilsagnet ikke ønskes overdraget, eller overdragelsen ikke bliver godkendt, er det konkursboet selv, der skal sørge for, at projektet opretholdes. I modsat fald vil tilskuddet blive krævet tilbagebetalt.

Hvis du er i tvivl, kan du kontakte Landbrugsstyrelsens kundecenter på telefon 33 95 80 00.

9. Yderligere oplysninger

9.1 Lovgrundlaget

9.1.1 Danske regler

- Bekendtgørelse nr. 1545 af 30. oktober 2020 om tilskud til Modernisering af kvægstalde.
- Bekendtgørelse af lov om landdistriktsfonden, nr. 114 af 6. februar 2020.

9.1.2 EU-regler

- Europa-Parlamentets og Rådets forordning (EU) nr. 1305/2013 af 17. december 2013 om støtte til udvikling af landdistrikterne fra Den Europæiske Landbrugsfond for Udvikling af Landdistrikterne (ELFUL) og om ophævelses af Rådets forordning (EF) nr. 1698/2005.
- Kommissionens gennemførelsesforordning (EU) nr. 808/2014 af 17. juli 2014 om fastlæggelse af regler for anvendelsen af Europa-Parlamentets og Rådets forordning (EU) nr. 1305/2013 af 17. december 2013 om støtte til udvikling af landdistrikterne fra Den Europæiske Landbrugsfond for Udvikling af Landdistrikterne (ELFUL).
- Rådets forordning nr. 1303/2013 af 17. december 2013 om fælles bestemmelser for den Europæiske Fond for Regional udvikling, Den Europæiske Socialfond, Samhørighedsfonden, Den Europæiske Landbrugsfond for udvikling af Landdistrikterne og Den Europæiske Hav- og Fiskerifond og om generelle bestemmelser for Den Europæiske Fond for Regional udvikling, Den Europæiske Socialfond, Samhørighedsfonden, Den Europæiske Landbrugsfond for udvikling af Landdistrikterne og Den Europæiske Hav- og Fiskerifond og om ophævelse af Rådets forordning (EF) nr. 1083/2006.
- Europa-Parlamentets og Rådets forordning (EU) nr. 1306/2013 af 17. december 2013 om finansiering, forvaltning og overvågning af den fælles landbrugspolitik og om ophævelse af Rådets Forordning (EØF) nr. 352/78, (EF) nr. 165/94, (EF) nr. 2799/98, (EF) nr. 814/2000, (EF) nr. 1290/2005 og (EF) nr. 485/2008.
- Kommissionens delegerede forordning (EU) nr. 640/2014 af 11. marts 2014 om supplerende regler til Europa-Parlamentets og Rådets forordning (EU) nr. 1306/2013 for så vidt angår det integrerede forvaltnings – og kontrolsystem, sanktioner vedrørende direkte betalinger, støtte til udvikling af landdistrikterne og krydsoverensstemmelse.
- Kommissionens gennemførelsesforordning (EU) nr. 809/2014 af 17. juli 2014 om gennemførelsesbestemmelser til Europa-Parlamentets og Rådets forordning (EU) nr. 1306/2013 for så vidt angår det integrerede forvaltnings- og kontrolsystem, foranstaltninger til udvikling af landdistrikterne og krydsoverensstemmelse.

9.2 Straffebestemmelser og svig

9.2.1 Straffebestemmelser

Hvis reglerne i bekendtgørelsen ikke overholdes, kan du efter § 12, stk. 1 i Lov om Landdistriktsfonden straffes med bøde. Der kan pålægges selskaber mv. (juridiske personer) straffeansvar efter reglerne i straffelovens kapitel 5.

9.3 Force majeure

Landbrugsstyrelsen kan anerkende tilfælde af force majeure og andre ekstraordinære omstændigheder, der forhindrer tilsagnshaver i at gennemføre projektet, og dermed ikke medfører bortfald af tilsagn og tilbagebetaling af tilskud.

Force majeure og andre ekstraordinære omstændigheder kan navnlig anerkendes i følgende tilfælde:

- Tilsagnshaverens død.
- Tilsagnshaverens uarbejdsdygtighed i længere tid.
- En alvorlig naturkatastrofe, der i væsentlig grad berører bedriften.
- Ødelæggelse af stalde på bedriften ved ulykke.
- En epizooti eller en plantesygdom, der rammer hhv. hele tilsagnshaverens besætning eller en del af denne eller alle tilsagnshaverens afgrøder eller en del af disse.

- Ekspropriation af hele eller en væsentlig del af bedriften, hvis ekspropriationen ikke kunne forudses på dagen for indgivelse af ansøgningen.

Vi kan i ganske særlige tilfælde godkende andre omstændigheder end de ovennævnte som force majeure eller andre ekstraordinære omstændigheder.

Hvis tilsagnshaver eller dennes dødsbo ønsker at påberåbe sig force majeure eller andre ekstraordinære omstændigheder, skal dette meddeles Landbrugsstyrelsen skriftligt **senest 15 arbejdsdage** efter det tidspunkt, hvor tilsagnshaver eller dennes dødsbo er i stand til at gøre det. Meddelelsen skal være vedlagt fyldestgørende dokumentationsmateriale.

Vi kan i forbindelse med behandlingen af spørgsmålet bede om yderligere information. Hvis vi ikke modtager det materiale, vi beder om, vil vi træffe afgørelse om, hvorvidt vi kan anerkende af force majeure eller andre ekstraordinære omstændigheder på det foreliggende grundlag.

Det er en betingelse for anerkendelse af force majeure eller andre ekstraordinære omstændigheder i konkrete tilfælde, at de indtrufne begivenheder forhindrer tilsagnshaver i at opfylde sine forpligtelser, og at tilsagnshaver ikke, ved en forholdsmæssig indsats, kunne have sikret sig herimod.

9.4 Kontakt til Landbrugsstyrelsen

9.4.1 Sådan kommunikerer du med os

Du er velkommen til at kontakte os, hvis du har spørgsmål på tlf. 33 95 80 00 eller projektilskud@lbst.dk. Alle ansøgninger om tilskud, projektændringer og udbetalinger under ordningen Modernisering af kvægstalde 2020 skal ske via Miljø- og Fødevareministeriets Tast selv-service. Desuden skal svar på partshøringer ske via Tast selv-service. Link til Tast selv-service finder du i tilskudsguiden på vores hjemmeside lbst.dk/tilskudsguide under ordningen Modernisering af kvægstalde 2020.

Du skal være opmærksom på, at Tast selv-service kan være lukket på nogle tidspunkter, fx hver nat mellem kl. 24 og 01 samt onsdage mellem kl. 17 og 24, men også på andre tidspunkter. På help.lbst.dk/driftstatus kan du finde mere information om lukninger af Tast selv-service. Desuden kan du se den aktuelle driftsstatus for projektstøtteordninger i Tast selv-service. Fra tid til anden opstår der fejl og u hensigtsmæssigheder i Tast selv-service. Du kan sende en fejlmelding via vores hjemmeside help.lbst.dk/driftstatus.

9.4.2 Hvis du vil klage

Du kan klage over Landbrugsstyrelsens afgørelser under ordningen Modernisering af kvægstalde 2020.

Din klage skal være modtaget *senest 4 uger* fra den dato, hvor du har modtaget den afgørelse, du klager over. Din klage skal være *skriftlig* og angive, på hvilke punkter du mener, at den påklagede afgørelse er urigtig samt en begrundelse for det.

Du skal sende klagen med *e-mail* til Landbrugsstyrelsen: projektilskud@lbst.dk

Med mindre, vi finder grundlag for at genoptage sagen og træffe ny afgørelse, sender vi klagen sammen med vores kommentarer videre til Miljø- og Fødevareklagenævnet, som træffer afgørelse i sagen. Afgørelser truffet af Miljø- og Fødevareklagenævnet kan ikke indbringes for anden offentlig myndighed.

9.4.3 Hvordan bruger vi dine personoplysninger og hvilket retsgrundlaget har vi for behandlingen af dine personoplysninger?

Vi behandler dine personoplysninger til følgende formål:

- Sagsbehandling af din ansøgning om støtte herunder din ansøgning om tilskud samt anmodning om udbetaling af tilskud.

Retsgrundlaget for vores behandling af dine personoplysninger følger af:

- Databeskyttelsesforordningen: Europa-Parlamentets og Rådets Forordning (EU) 2016/679 af 27. april 2016, herunder navnlig artikel 6, stk. 1, litra c og e og artikel 10,
- Lov om Landdistriktsfonden nr. 114 af 6. februar 2020 samt de i henhold til loven udstedte bekendtgørelser,
- Europa-Parlamentets og Rådets forordning 1303/2013 af 17. december 2013 om fælles bestemmelser for Den Europæiske Fond for Regionaludvikling, Den Europæiske Socialfond, Samhørighedsfonden, Den Europæiske Landbrugsfond for udvikling af Landdistrikterne og Den Europæiske Hav og Fiskerifond m.v.
- Europa-Parlamentets og Rådets forordning 1305/2013 af 17. december 2013 om støtte til udvikling af landdistrikterne fra Den Europæiske Landbrugsfond for Udvikling af Landdistrikterne (ELFUL),
- Europa-Parlamentets og Rådets forordning 1306/2013 af 17. december 2013 om finansiering, forvaltning og overvågning af den fælles landbrugspolitik med tilhørende supplerende gennemførelsesforordninger
- Bekendtgørelse om Landbrugsstyrelsens opgaver og beføjelser nr. 1273 af 27. november 2017,
- Bekendtgørelse af forvaltningsloven nr. 433 af 22. april 2014 §§ 28 - 32
- Miljøoplysningsloven
- Offentlighedsloven: Bekendtgørelse af lov om offentlighed i forvaltningen nr. 145 af 24. februar 2020

De oplysninger, som du har afgivet, da du udfyldte din ansøgning og evt. Fællesskemaet, vil blive brugt til at behandle din sag hos Landbrugsstyrelsen.

Det drejer sig derfor primært om almindelige personoplysninger som kan inddeles i følgende kategorier:

- Navn
- CVR-nummer
- Adresse
- Regnskabsbilag
- Andre personoplysninger, som du selv har indsendt

Afhængig af den konkrete sag, kan det til brug for behandlingen af sagen være nødvendigt at indsamle eller videregive oplysninger til en evt. tredjepart.

Landbrugsstyrelsen er tillige pålagt at udføre administrativ kontrol af de indkomne ansøgninger, betalingsanmodninger m.v., herunder at sikre at de forpligtelser, der er pålagt en ansøger i henhold til reglerne bliver overholdt, og at der ikke sker misbrug af EU- og nationale midler.

Til brug for behandlingen af din sag samt udøvelsen af den administrative kontrol kan Landbrugsstyrelsen, såfremt det er relevant, videregive og/eller indsamle dine personoplysninger blandt følgende tredjeparter:

- CVR- og/eller CHR-registret,
- Offentlige myndigheder herunder ministerier, styrelser og kommuner,
- EU-Kommissionen,
- Revisionsmyndigheder,
- Relevante private aktører, som du har et kontraktmæssigt eller andet juridisk forhold til, herunder leverandører, finansieringsselskaber, fonde.

Landbrugsstyrelsen kan offentliggøre oplysninger om udbetalt EU og national støtte herunder navn eller evt. firmanavn og adresse, støtteordning samt det udbetalte tilskudsbeløb.

Dette følger af artikel 111 i Europa-Parlamentets og Rådets forordning 1306/2013 af 17. december 2013.

For at bidrage til en hurtigere og mere effektiv sagsbehandling, vil der i nogle sager forekomme automatiserede afgørelser. Det vil sige, at din ansøgning behandles automatisk i vores IT-system, uden at vores sagsbehandlere

ser hele din ansøgning. IT-systemet vil på baggrund af de faktuelle oplysninger foretage en matematisk/statistisk beregning af om betingelserne for tilskud er opfyldte.

Der vil primært kun blive anvendt automatiserede afgørelser i sager, hvor der bliver givet fuldt medhold eller hvor IT-systemet er i stand til at foretage en strømlinet matematisk beregning af prioriteringskriterierne. Sager, som IT-systemet ikke kan håndtere, vil blive udtaget til manuel sagsbehandling.

Du har efter databeskyttelsesforordningen en række rettigheder i forhold til vores behandling af oplysninger om dig:

- Du har ret til at få indsigt i de oplysninger, som vi behandler om dig, samt en række yderligere oplysninger.
- Du har ret til at få urigtige oplysninger om dig selv rettet.
- Du har i visse tilfælde ret til at få behandlingen af dine personoplysninger begrænset. Hvis du har ret til at få begrænset behandlingen, må vi fremover kun behandle oplysningerne – bortset fra opbevaring – med dit samtykke, eller med henblik på at retskrav kan fastlægges, gøres gældende eller forsvares, eller for at beskytte en person eller vigtige samfundsinteresser.
- I særlige tilfælde har du ret til at få slettet oplysninger om dig, inden tidspunktet for vores almindelige generelle sletning indtræffer.
- Du har i visse tilfælde ret til at gøre indsigelse mod vores ellers lovlige behandling af dine personoplysninger.
- Du har ret til at indgive en klage til Datatilsynet, hvis du er utilfreds med den måde, vi behandler dine personoplysninger på. Du finder Datatilsynets kontaktoplysninger på www.datatilsynet.dk.

Landbrugsstyrelsen opbevarer dine personoplysninger, så længe det er nødvendigt. Dog kan vi oplyse dig om, at vi vil lægge vægt på følgende kriterier, når vi skal fastlægge, hvor længe det er nødvendigt at opbevare dine oplysninger:

- EU-regler, der opstiller krav om en minimumsopbevaringstid, fx 10 år i henhold til art. 69, stk. 1, 2. afsnit, i Europa-Parlamentets og Rådets forordning (EU) nr. 1306/2013 af 17. december 2013 om finansiering, forvaltning og overvågning af den fælles landbrugspolitik og om ophævelse af Rådets forordning (EØF) nr. 352/78, (EF) nr. 165/94, (EF) nr. 2799/98, (EF) nr. 814/2000, (EF) nr. 1290/2005 og (EF) nr. 485/2008
- EU-forældelsesregler
- Nationale forældelsesregler

Landbrugsstyrelsen er dataansvarlig, og du kan kontakte Landbrugsstyrelsen, hvis du har brug for yderligere oplysninger om databehandlingen af dine personoplysninger.

Hvis du har spørgsmål til vores behandling af dine oplysninger, er du altid velkommen til at kontakte vores databeskyttelsesrådgiver. Du kan kontakte vores databeskyttelsesrådgiver på følgende måder:

E-mail: DPO@lbst.dk eller på telefon: 33 95 80 00.

10. Ordliste

Bedrift

Den primære jordbrugsbedrift, som er registreret under det CVR-nummer, som har søgt om og/eller fået tilsagn om tilskud inden for et af de tre indsatsområder.

Bekendtgørelsen

Bekendtgørelse nr. 1545 af 30. oktober 2020 om tilskud til modernisering af kvægstalde ligger på [Retsinformation.dk](https://retsinfo.ris.dk)

Betingelserne for tilskud

Kriterierne for tilskudsberettigelse udgør betingelserne for tilskud. Du kan læse om kriterierne i afsnit 4.6 *Kriterier for tilskudsberettigelse og forpligtelser*.

Bruttoareal

Staldarealet som indgår i beregningen af tilskudsgrundlaget. Bruttoarealet opgøres som det areal i stalden, som dyrene har både kontinuerlig og kortvarig adgang til, målt fra ydersiden af ydervægge og fratrukket servicearealer, arealer med malkefaciliteter, foderlade og halmlade. Etableres der et areal i direkte tilknytning til foderbordet, der finder anvendelse til andet end, hvad der er dækket af bruttoarealet, må foderbordet højst indgå med en bredde på 4 meter i bruttoarealet.

Indsatsområde

Der er i alt tre indsatsområder. To indsatsområder giver tilskud til etablering af staldanlæg til malkekvæg, hhv. med og uden malkefaciliteter og et indsatsområde giver tilskud til etablering af staldanlæg til slagtekalve og/eller småkalve. Alle indsatsområder fokuserer på etablering af staldanlæg samt investering i miljøteknologier til reduktion i ammoniakudledningen fra stalden.

Jordbrugsproduktion

Ved en jordbrugsproduktion forstås en bedrift med produktion af primære jordbrugsprodukter, der fremgår af bilag I til Traktaten om Den Europæiske Unions Funktionsmåde, der ikke har været genstand for forarbejdning eller forædling. Aktiviteter på bedriften vedrørende forberedelse til første salg er omfattet af definitionen.

Opholdsareal

Du må etablere flere staldtyper i dit projekt såfremt at minimum 70 % af opholdsarealet omfatter den staldtype, der er fastsat i tilsagnet. Opholdsarealet er den del af arealet i stalden, som dyrene har kontinuerlig adgang til, opmålt som hele arealet inden for hvad der afgrænser dyrene til dette område.

Obligatoriske elementer

Projektet skal gennemføres med en række obligatoriske elementer, som skal sikre, at der etableres en stald hvor hhv. malkekvæg og slagtekalve/småkalve kan holdes forsvarligt og hvor ammoniakudledningen fra stalden reduceres. Dette kontrolleres ved afsyning. De obligatoriske elementer for stald og eventuelle optioner er fastsat i bilag 1 til bekendtgørelsen, mens obligatoriske elementer for teknologiløsninger er fastsat i bilag 2 til bekendtgørelsen.

Omkostningseffektivitet

Beregning af hvor meget effekt pr. krone en stald med den ansøgte teknologiløsning giver. Hvert projekt får en beregnet omkostningseffektivitet. I beregningen af det ansøgte projekts omkostningseffektivitet indgår standardmiljøeffekt samt standardomkostninger for stald og teknologiløsning. Se også bekendtgørelsens bilag 4.

Opretholdelsesperiode

Den periode efter slutudbetaling, hvor projektet skal opretholdes. Opretholdelsesperioden kan være 3 eller 5 år, se kapitel 8. *Under opretholdelse af projektet.*

Option

En option er et valgfrit element, som kan indgå i en del af stalden. Se mere under 3.7.1 *Optioner (valgfrie elementer).*

Programområdet

Det geografiske område ordningen omfatter, dvs. Danmark.

Projekt

Det, der er ansøgt om under et indsatsområde, udgør ét projekt. Et projekt kan kun placeres i ét indsatsområde

Projektperiode

Projektperioden begynder den dag, du har sendt ansøgning om tilsagn om tilskud til Landbrugsstyrelsen. Projektperioden varer i 2 år, men slutter den dag du indsender din anmodning om udbetaling. Se kapitel 5. *Hvis du får tilsagn* og kapitel 6. *I projektperioden.*

Specifikationer

Specifikationer er rammer der gælder for anvendelse af hver miljøteknologi, for at sikre at der opnås den ønskede ammoniakreduktion. Hvis disse specifikationer ikke overholdes, kan det betyde, at din investering ikke er tilskudsberettiget, og du derfor ikke kan få tilskud udbetalt. Læs mere om specifikationer i 3.6.2 *Specifikationer.*

SMV

Mikrovirksomheder, små eller mellemstore virksomheder, som defineret i Kommissionens henstilling af 6. maj 2003 om definitionen af mikrovirksomheder, små og mellemstore virksomheder, (EU-Tidende 2003, nr. L 124 af 20. maj 2003, s. 36).

Standardmiljøeffekt

Den enkelte teknologiløsnings fastsatte ammoniakreduktion pr. bruttoareal, er baseret på beregninger foretaget af Aarhus Universitet. Standardmiljøeffekterne i bilag 2 til bekendtgørelsen er beregnet ved en kombination af hver enkel miljøteknologis levetid og deres kombinerede ammoniakreduktion i stalden. Aarhus Universitets beregner fremgår af DCA-rapporten, som du kan finde på Tilskudsguiden.

Standardomkostning

En standardomkostning er en fast, foruddefineret enhedspris, på en konkret investering. Se afsnit 3.9 *Generelt om standardomkostninger.*

Tilsagnshaver

En tilsagnshaver er den fysiske og/eller juridiske person, der søger om tilsagn om tilskud, modtager tilsagnet, er ansvarlig for, at projektet gennemføres, afholder udgifterne i projektet, søger om udbetaling af tilskud, modtager tilskuddet og opretholder investeringen.

Teknologiløsning

Det er et krav, at der investeres i en teknologiløsning for at reducere ammoniakudledningen fra stalden. En teknologiløsning indeholder enten én miljøteknologi eller flere miljøteknologier i kombination. De tilskudsberettigede teknologiløsninger fremgår af teknologilisten i bilag 2 til bekendtgørelsen. Du kan kun søge om tilskud til én teknologiløsning.

Bilag 1. Oversigt over teknologiløsninger

Oversigt over teknologiløsninger, der kan søges om tilskud til under denne ordning samt deres standardmiljøeffekt (SME). Teknologiløsningerne er fordelt på indsatsområde og stalddtype.

Nummeret henviser til teknologiløsningen, som den er beskrevet i teknologilisten i bilag 2 til bekendtgørelsen. Obligatoriske elementer, specifikationer, standardomkostninger og levetid fremgår af bilag 2 til bekendtgørelsen.

Teknologiløsninger som *ikke* kan søges af økologer er markeret med *

Indsatsområde 1: Etablering af stald til malkekvæg med tilhørende malkefaciliteter		
Stalddtype	Sengebåsestald med spaltegulv	
Nr.	Miljøteknologier i teknologiløsningen	SME
1.1.1	Teltoverdækning til gylletanke	1,0
1.1.2	Fasefodring baseret på mælkemåling	1,2
1.1.3	Fasefodring baseret på mælkens sammensætning	1,2
1.1.4	Fasefodring med kraftfoder	1,0
1.1.5	Overvågning af drøvtygning, brunst og sygdom	0,6
1.1.6	Udstyr til automatisk udfodring med fuldfoder	0,6
1.1.7	Teltoverdækning til gylletanke + Fasefodring baseret på mælkemåling	2,1
1.1.8	Teltoverdækning til gylletanke + Fasefodring baseret på mælkens sammensætning	2,1
1.1.9	Teltoverdækning til gylletanke + Fasefodring med kraftfoder	1,9
1.1.10	Teltoverdækning til gylletanke + Overvågning af drøvtygning, brunst og sygdom	1,6
1.1.11	Teltoverdækning til gylletanke + Udstyr til automatisk udfodring med fuldfoder	1,6
1.1.12*	Gylleforsuring	6,0
1.1.13*	Gylleforsuring + Teltoverdækning til gylletanke	7,0
1.1.14*	Gylleforsuring + Fasefodring baseret på mælkemåling	6,3
1.1.15*	Gylleforsuring + Fasefodring baseret på mælkens sammensætning	6,3
1.1.16*	Gylleforsuring + Fasefodring med kraftfoder	6,3
1.1.17*	Gylleforsuring + Overvågning af drøvtygning, brunst og sygdom	6,1
1.1.18*	Gylleforsuring + Udstyr til automatisk udfodring med fuldfoder	6,1
1.1.19*	Gylleforsuring + Teltoverdækning til gylletanke + Fasefodring baseret på mælkemåling	7,2
1.1.20*	Gylleforsuring + Teltoverdækning til gylletanke + Fasefodring baseret på mælkens sammensætning	7,2
1.1.21*	Gylleforsuring + Teltoverdækning til gylletanke + Fasefodring med kraftfoder	7,2
1.1.22*	Gylleforsuring + Teltoverdækning til gylletanke + Overvågning af drøvtygning, brunst og sygdom	7,1
1.1.23*	Gylleforsuring + Teltoverdækning til gylletanke + Udstyr til automatisk udfodring med fuldfoder	7,2
Stalddtype	Sengebåsestald med fast drænet gulv	
Nr.	Miljøteknologier i teknologiløsningen	SME

1.2.1	Teltoverdækning til gylletanke	5,6
1.2.2	Fasefodring baseret på mælkemåling	5,6
1.2.3	Fasefodring baseret på mælkens sammensætning	5,6
1.2.4	Fasefodring med kraftfoder	5,4
1.2.5	Overvågning af drøvtygning, brunst og sygdom	5,2
1.2.6	Udstyr til automatisk udfodring med fuldfoder	5,2
1.2.7	Teltoverdækning til gylletanke + Fasefodring baseret på mælkemåling	6,6
1.2.8	Teltoverdækning til gylletanke + Fasefodring baseret på mælkens sammensætning	6,6
1.2.9	Teltoverdækning til gylletanke + Fasefodring med kraftfoder	6,3
1.2.10	Teltoverdækning til gylletanke + Overvågning af drøvtygning, brunst og sygdom	6,1
1.2.11	Teltoverdækning til gylletanke + Udstyr til automatisk udfodring med fuldfoder	6,1
Staldtype	Dybstrølesstald	
Nr.	Miljøteknologier i teknologiløsningen	SME
1.3.1	Fasefodring baseret på mælkemåling	6,4
1.3.2	Fasefodring baseret på mælkens sammensætning	6,4
1.3.3	Fasefodring med kraftfoder	6,2
1.3.4	Overvågning af drøvtygning, brunst og sygdom	6,0
1.3.5	Udstyr til automatisk udfodring med fuldfoder	6,0

Indsatsområde 2: Etablering af stald til malkekvæg		
Staldtype	Sengebåsestald med spaltegulv	
Nr.	Miljøteknologier i teknologiløsningen	SME
2.1.1	Teltoverdækning til gylletanke	1,0
2.1.2	Fasefodring baseret på mælkemåling	1,2
2.1.3	Fasefodring baseret på mælkens sammensætning	1,2
2.1.4	Fasefodring med kraftfoder	1,0
2.1.5	Overvågning af drøvtygning, brunst og sygdom	0,6
2.1.6	Udstyr til automatisk udfodring med fuldfoder	0,6
2.1.7	Teltoverdækning til gylletanke + Fasefodring baseret på mælkemåling	2,1
2.1.8	Teltoverdækning til gylletanke + Fasefodring baseret på mælkens sammensætning	2,1
2.1.9	Teltoverdækning til gylletanke + Fasefodring med kraftfoder	1,9
2.1.10	Teltoverdækning til gylletanke + Overvågning af drøvtygning, brunst og sygdom	1,6
2.1.11	Teltoverdækning til gylletanke + Udstyr til automatisk udfodring med fuldfoder	1,6
2.1.12*	Gylleforsuring	6,0
2.1.13*	Gylleforsuring + Teltoverdækning til gylletanke	7,0
2.1.14*	Gylleforsuring + Fasefodring baseret på mælkemåling	6,3
2.1.15*	Gylleforsuring + Fasefodring baseret på mælkens sammensætning	6,3
2.1.16*	Gylleforsuring + Fasefodring med kraftfoder	6,3
2.1.17*	Gylleforsuring + Overvågning af drøvtygning, brunst og sygdom	6,1
2.1.18*	Gylleforsuring + Udstyr til automatisk udfodring med fuldfoder	6,1
2.1.19*	Gylleforsuring + Teltoverdækning til gylletanke + Fasefodring baseret på mælkemåling	7,2
2.1.20*	Gylleforsuring + Teltoverdækning til gylletanke + Fasefodring baseret på mælkens sammensætning	7,2

2.1.21*	Gylleforsuring + Teltoverdækning til gylletanke + Fasefodring med kraftfoder	7,2
2.1.22*	Gylleforsuring + Teltoverdækning til gylletanke + Overvågning af drøvtygning, brunst og sygdom	7,1
2.1.23*	Gylleforsuring + Teltoverdækning til gylletanke + Udstyr til automatisk udfodring med fuldfoder	7,2
Staldtype	Sengebåsestald med fast drænet gulv	
Nr.	Miljøteknologier i teknologiløsningen	SME
2.2.1	Teltoverdækning til gylletanke	5,6
2.2.2	Fasefodring baseret på mælkemåling	5,6
2.2.3	Fasefodring baseret på mælkens sammensætning	5,6
2.2.4	Fasefodring med kraftfoder	5,4
2.2.5	Overvågning af drøvtygning, brunst og sygdom	5,2
2.2.6	Udstyr til automatisk udfodring med fuldfoder	5,2
2.2.7	Teltoverdækning til gylletanke + Fasefodring baseret på mælkemåling	6,6
2.2.8	Teltoverdækning til gylletanke + Fasefodring baseret på mælkens sammensætning	6,6
2.2.9	Teltoverdækning til gylletanke + Fasefodring med kraftfoder	6,3
2.2.10	Teltoverdækning til gylletanke + Overvågning af drøvtygning, brunst og sygdom	6,1
2.2.11	Teltoverdækning til gylletanke + Udstyr til automatisk udfodring med fuldfoder	6,1
Staldtype	Dybstrøelsesstald	
Nr.	Miljøteknologier i teknologiløsningen	SME
2.3.1	Fasefodring baseret på mælkemåling	6,4
2.3.2	Fasefodring baseret på mælkens sammensætning	6,4
2.3.3	Fasefodring med kraftfoder	6,2
2.3.4	Overvågning af drøvtygning, brunst og sygdom	6,0
2.3.5	Udstyr til automatisk udfodring med fuldfoder	6,0

Indsatsområde 3: Etablering af stald til slagtekalve og/eller småkalve		
Staldtype	Sengebåsestald med spaltegulv	
Nr.	Miljøteknologier i teknologiløsningen	SME
3.1.1*	Gylleforsuring	0,6
3.1.2*	Gylleforsuring + Teltoverdækning til gylletanke	1,0
3.1.3*	Gylleforsuring + Fasefodring med kraftfoder	0,8
3.1.4*	Gylleforsuring + Overvågning af drøvtygning, brunst og sygdom	0,8
3.1.5*	Gylleforsuring + Udstyr til automatisk udfodring med fuldfoder	0,8
3.1.6*	Gylleforsuring + Teltoverdækning til gylletanke + Fasefodring med kraftfoder	1,2
3.1.7*	Gylleforsuring + Teltoverdækning til gylletanke + Overvågning af drøvtygning, brunst og sygdom	1,1
3.1.8*	Gylleforsuring + Teltoverdækning til gylletanke + Udstyr til automatisk udfodring med fuldfoder	1,1
Staldtype	Sengebåsestald med fast drænet gulv	
Nr.	Miljøteknologier i teknologiløsningen	SME
3.2.1	Fasefodring med kraftfoder	0,2
3.2.2	Teltoverdækning til gylletanke + Fasefodring med kraftfoder	0,6
3.2.3	Teltoverdækning til gylletanke + Overvågning af drøvtygning, brunst og sygdom	1,2

3.2.4	Teltoverdækning til gylletanke + Udstyr til automatisk udfodring med fuldfoder	1,2
Staldtype	Dybstrøelsesstald	
Nr.	Miljøteknologier i teknologiløsningen	SME
3.3.1	Fasefodring med kraftfoder	0,7
3.3.2	Overvågning af drøvtygning, brunst og sygdom	0,5
3.3.3	Udstyr til automatisk udfodring med fuldfoder	0,5

