

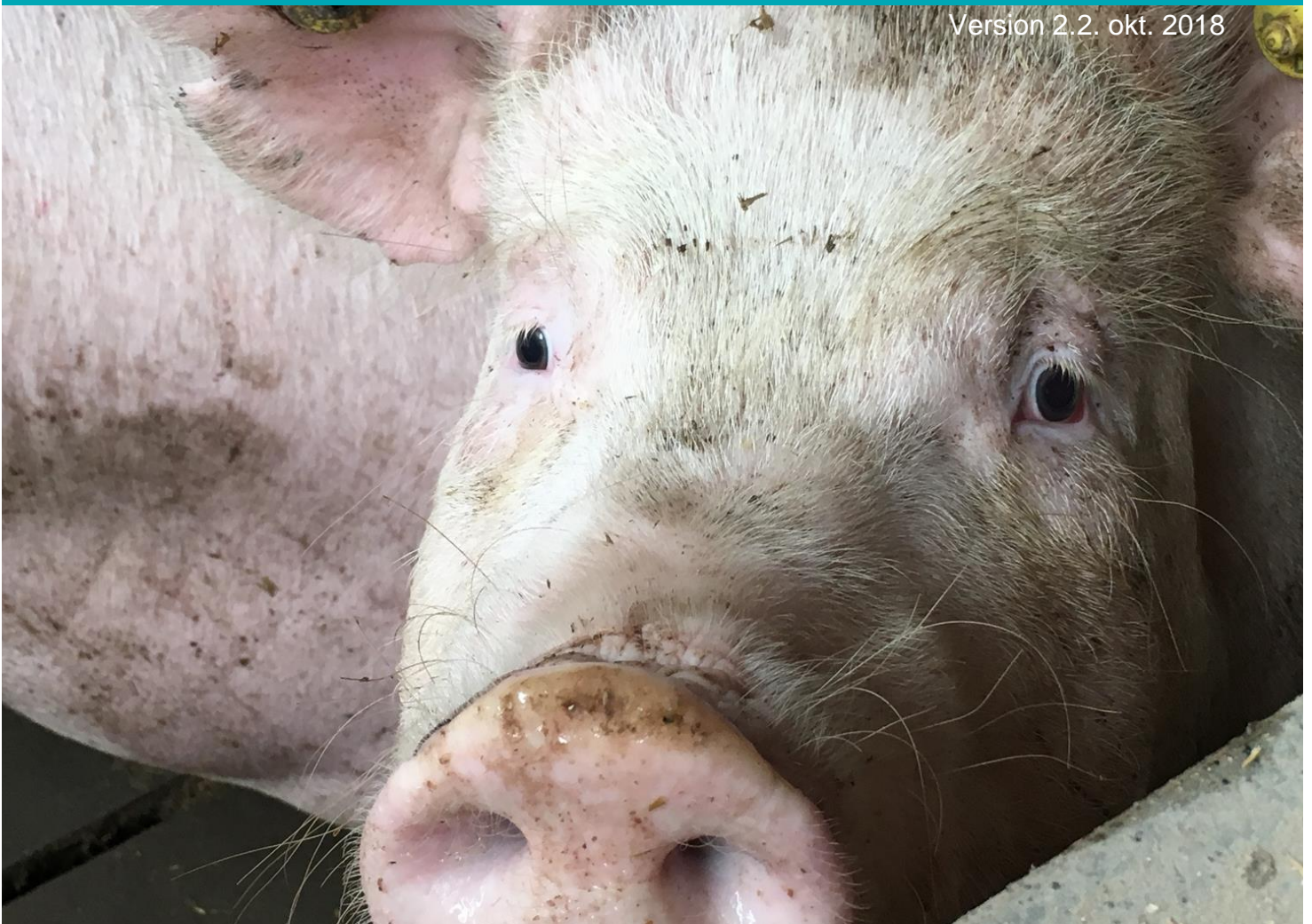


Miljø- og
Fødevareministeriet
Landbrugsstyrelsen

Løsdrift i farestalde 2018

Vejledning om tilskud til etablering af løsdrift i farestalde

Version 2.2. okt. 2018



Løsdrift i farestalde 2018.
Vejledning om tilskud til etablering af løsdrift i farestalde, 2018.

Denne vejledning er udarbejdet af
Landbrugsstyrelsen i 2018.

Version 2.2. oktober 2018

Foto: Landbrugsstyrelsen
© Landbrugsstyrelsen

Miljø- og Fødevareministeriet
Landbrugsstyrelsen
Nyropsgade 30
1780 København V
Tlf.: 33 95 80 00
E-mail: mail@lbst.dk
www.lbst.dk

ISBN **978-87-93593-40-4**

Indhold

1.	Indledning.....	6
1.1	Velkommen.....	6
1.2	Hvem administrerer ordningen?.....	6
1.3	Vigtige datoer.....	6
1.4	Nyt i denne vejledning	7
2.	Formål.....	8
3.	Afsatte midler.....	8
3.1	Den afsatte ramme	8
3.2	Fordeling på indsatsområder	8
4.	Hvem kan søge?	9
4.1	Du skal være ejer eller forpagter.....	9
4.2	Bedriften skal have et årligt arbejdskraftbehov på 830 timer	9
5.	Størrelse på tilskuddet	10
5.1	Standardomkostninger.....	11
6.	Finansiering af projektet	11
6.1	Landbrugsstyrelsens tilskud.....	11
6.2	Anden offentlig, national medfinansiering	11
6.3	EU-tilskud	12
7.	Hvordan søger du om tilskud?	12
7.1	Hvor finder du ansøgningsskemaet?	12
7.2	Vær opmærksom på	12
7.3	Vi kvitterer, når vi har modtaget din ansøgning.....	12
8.	Ansøgningsfrist	12
9.	Hvilke projekter kan du få tilskud til?	13
9.1	Indsatsområder.....	13
9.2	Indsatsområde 1: Nybyggeri og tilbygning.....	13
9.3	Indsatsområde 2: Ombygning af stald	13
9.4	Obligatoriske elementer.....	13
9.5	Nyt materiale.....	14
10.	Hvilke projekter kan du ikke få tilskud til?	15
10.1	Projekter du ikke kan få tilskud til.....	15
11.	Sådan træffer vi afgørelse og prioriterer	15
11.1	Afgørelse på baggrund af oplysninger i ansøgningen.....	15
11.2	Prioriteringsmodellen	15
11.3	Minimumskriterium.....	17
11.4	Prioritering	17

12.	Udbudsregler	17
12.1	Dit projekt er ikke omfattet af udbudsreglerne	17
13.	Kriterier for støtteberettigelse og forpligtelser	18
13.1	Introduktion til kriterier og forpligtelser	18
13.2	Kriterier for støtteberettigelse.....	18
13.2.1	Oversigt over kriterier for støtteberettigelse	18
13.2.2	Du må ikke påbegynde projektet, før du har sendt din ansøgning.....	18
13.2.3	Du skal indhente tilladelser fra offentlige myndigheder, før du søger om udbetaling.....	19
13.3	Forpligtelser	19
13.3.1	Oversigt over forpligtelser	19
14.	Når projektet sættes i gang.....	19
14.1	Hvornår må du påbegynde projektet?.....	19
14.2	Hvad må du – og hvad må du ikke?	20
15.	Når du får svar på din ansøgning	20
15.1	Svar på ansøgning.....	20
16.	Ændring af projektet.....	20
16.1	Hvordan søger du om ændring?	20
16.2	Hvornår skal din ansøgning om ændring være modtaget?	21
16.3	Hvornår må du påbegynde en ændring?	21
16.4	Krav for at få godkendt en ændring	21
16.5	Forlængelse af projektperioden	21
16.6	Ændring af projektindholdet	21
17.	Overdragelse af tilsagn	22
17.1	Hvordan søger du om overdragelse?	22
18.	Afslutning af projektet.....	23
18.1	Frist for at afslutte projektet	23
18.2	Slutrapport	23
18.3	Vi afsyner projektet, når det er afsluttet	23
19.	Udbetaling	24
19.1	Når du skal søge om udbetaling	24
19.2	Rater	24
19.3	Frist for at søge om slutudbetaling.....	24
19.4	Hvordan søger du om udbetaling?.....	24
19.5	Hvad skal du oplyse, når du søger om udbetaling?	24
19.6	Hvilke bilag skal du sende med?	24
19.7	Krav til faktura.....	25
19.7.1	Eksempel på faktura	26
19.8	Krav til betalingsdokumentation	27
19.8.1	Eksempel på betalingsdokumentation	28
19.9	Krav til opbevaring af fakturaer og betalingsdokumentation	29
19.10	Tilbagebetaling eller eftersendelse af oplysninger.....	29
19.11	Nedsættelse af dit tilskud ("10 %-reglen").....	29
19.12	Modregning.....	30
19.13	NemKonto.....	30
19.14	SKAT	30
20.	Kontrol på stedet	30

21.	Opretholdelse af projektet	30
22.	Evaluering efter projektets afslutning	31
23.	Hvis projektet opgives.....	31
24.	Bortfald af tilsagn, tilbagebetaling og nedsættelse af tilskud	31
24.1	Bortfald af tilsagn og tilbagebetaling af tilskud	31
24.1.1	Hvornår bortfalder tilsagnet.....	31
24.1.2	Oplysningspligt	32
24.1.3	Oplysninger ved kontrol	32
24.2	Vi nedsætter tilskuddet, hvis du ikke overholder en forpligtelse.....	32
24.2.1	Introduktion.....	32
24.2.2	Hvis du ikke gennemfører projektet, som angivet i tilsagnet.....	32
24.2.3	Hvis du ikke sikrer, at investeringerne er nye	33
24.2.4	Hvis du afslutter projektet for sent	33
24.2.5	Hvis du søger om slutudbetaling for sent.....	33
24.2.6	Hvis du ikke opretholder projektet.....	33
24.2.7	Udbetaling på uretmæssigt grundlag	34
25.	Straffebestemmelser og svig.....	34
25.1	Straffebestemmelser.....	34
25.2	Falsk bevismateriale og svindel med tilskud	34
26.	Force majeure	35
27.	Lovgrundlag	35
27.1	Danske regler	35
27.2	EU-regler	35
28.	Yderligere oplysninger	36
28.1	Sådan kommunikerer du med os	36
28.2	Hvis du vil klage.....	36
28.3	Sagsbehandlingstid	37
28.4	Hvordan bruger vi dine personoplysninger og hvilket retsgrundlaget har vi for behandlingen af dine personoplysninger?	37
28.5	Tilskudsguiden.....	38
28.6	Kontakt.....	38

1. Indledning

1.1 Velkommen

Denne vejledning skal du bruge, når du ønsker at søge om tilsagn om tilskud til nybygning, tilbygning eller ombygningsprojekter under ordningen etablering af løsdrift i farestalde 2018. Her finder du oplysninger om ordningens formål, hvem der kan søge, hvad du kan søge til, hvordan du søger, og om de krav der gælder for at du kan opnå tilskud.

Vi har i denne vejledningen samlet både ansøgning om tilsagn om tilskud og anmodning om udbetaling.

Du finder alle vejledninger på vores hjemmeside lbst.dk i Tilskudsguide under Etablering af løsdrift i farestalde 2018.

Vejledningen henviser til bekendtgørelsen til denne ordning Bekendtgørelse om tilskud til etablering af løsdrift i farestalde. Du kan læse mere om hvilke regler der gælder i kapitel 27. Lovgrundlag.

1.2 Hvem administrerer ordningen?

Landbrugsstyrelsen administrerer ordningen og træffer afgørelse om tildeling af tilskud.

1.3 Vigtige datoer

Du kan få et overblik vigtige tidspunkter og frister, der har betydning for Etablering af løsdrift i farestalde 2018 i denne tabel:

Tabel 1.1

Tidspunkt	Hvad sker?
1.januar 2018	Bekendtgørelsen for ordningen træder i kraft
15. januar 2018	Vi offentliggør vejledningen for ordningen på vores hjemmeside
15. juni 2018	Ansøgningsrunden åbner
30. august 2018 kl. 23:59	Frist for rettidig modtagelse af ansøgning om tilsagn om tilskud under ordningen
2019	Vi meddeler de sidste tilsagn og afslag til ansøgninger under ordningen
2 måneder før projektperiodens slutdato	Frist for rettidig modtagelse af ansøgning om at forlænge projektperioden
2 måneder før projektperiodens slutdato	Frist for rettidig modtagelse af ansøgning om at ændre projektet
2 år fra ansøgningsdatoen	Projektperioden slutter. Frist for rettidig afslutning af projektet, er 2 år fra den dag, hvor du har ansøgt om tilskud
3 måneder efter projektperiodens slutdato	Frist for rettidig modtagelse af ansøgning om slutudbetaling er 3 måneder efter slutdato for dit projekt
3 år efter slutudbetaling	Sidste dag du skal opretholde projektet, hvis du er en SMV, er 3 år efter du har fået udbetalt tilskud til dit projekt
5 år efter slutudbetaling	Sidste dag du skal opretholde projektet, hvis du ikke er en SMV, er 5 år efter du har fået udbetalt tilskud til dit projekt

1.4 Nyt i denne vejledning

Denne vejledning for Etablering af løsdrift i farestalde er version 2.2. i denne tabel ses de væsentligste ændringer der er foretaget fra den forrige version.

Tabel 1.2

Afsnit	Titel	Ændring
27.7	Danske regler	Rettelse i bekendtgørelses nummer
Nedenstående ændringer er foretaget i version 2.1		
9.3	Indsatsområde 2: Ombygning af stald	Præcisering af fjernelse af gammel gulv profil
27.7	Danske regler	Bekendtgørelses nr. er opdateret til nyeste version
Nedenstående ændringer er foretaget i version 2.0		
4.2	Eksempel på beregning af arbejdskraftbehov på grundlag af normtimesatserne	Eksemplet er genberegnet efter opdatering af normtimesatserne
11.2	Opmåling af stistørrelse	Tilføjet "ikke", da inventarets tykkelse ikke har indflydelse på arealstørrelsen i stien og opmåling. Dertil er et grafisk måleeksempel tilføjet
17	Overdragelse	Tilføjelse af mulig dokumentation for overdragelse
19	Udbetaling	Kapitel 19 er udvidet med tilføjelse af afsnit om udbetaling. Følgende afsnit er opdateret eller tilføjet; 19.7, 19.7.1, 19.8, 19.8.1, 19.10 og 19.11. Derudover er der sket mindre opdateringer igennem hele vejledning for implementering af udbetalingsvejledning. Med denne opdatering, er det ikke længere nødvendigt at læse udbetalingsvejledningen, da al information nu er samlet i denne.
28.4	Hvordan vi bruger dine personoplysninger og hvilket retsgrundlag har vi for behandling af dine personoplysninger?	Opdateret efter Persondataforordningen

2. Formål

Ordnningen Etablering af løsdrift i farestalde 2018 er en del af det danske landdistriktsprogram 2014-20, der har til formål at udvikle landdistrikterne, bl.a. ved at forbedre landbrugets konkurrenceevne, styrke indsatsen for at forbedre klimaet, bruge naturens ressourcer bæredygtigt og skabe en balanceret udvikling i landdistrikterne.

LDP 2020



Formålet med tilskud til investeringsprojekter under ordningen Etablering af løsdrift i farestalde 2018 er at fremme dyrevelfærden

Investeringerne skal medvirke til at øge antallet af farestier med løsdrift på primære jordbrugsbedrifter.

Ved farestalde forstås det anlæg, hvor søer er opstaldet fra højst syv og mindst tre dage før forventet faring og frem til, at pattegrisene bliver fravænnede.

Ved løsdrift forstås en indretning, hvor soen frit kan bevæge sig rundt i stien, men hvor det er tilladt at anvende beskyttelsesbøjler fra faring og op til fire dage efter faring.

Ved faresti forstås en sti, hvor soen er opstaldet fra højst syv og mindst tre dage før forventet faring og frem til fravænnelse af pattegrisene, som skal være mindst 21 dage ved fravænnelse.

3. Afsatte midler

3.1 Den afsatte ramme

Til ansøgningsrunden på ordningen i 2018 er der afsat i alt 18 mio. kr.

3.2 Fordeling på indsatsområder

Der er fastsat følgende beløbsmæssige rammer under ordningen i 2018:

TABEL 3.1. Fordeling på indsatsområder

Indsatsområder i 2018	Pulje i 2018 (mio. kr.)
Nybygning af farestalde med løsdrift, herunder tilbygning til eksisterende stalde	14
Ombygning af eksisterende bygninger med henblik på etablering af løsdrift i farestalde	4

Det er muligt for det samme CVR-nummer at søge under begge indsatsområder, men der skal indsendes to ansøgninger, og disse vil blive behandlet uafhængigt af hinanden.

4. Hvem kan søge?

4.1 Du skal være ejer eller forpagter

Tilsagn om tilskud kan gives til følgende:

- Jordbrugere, der som ejer eller forpagter driver en primær jordbrugsbedrift. Det er en betingelse, at projektet gennemføres på din egen eller den forpagtede bedrift, og det er dig som tilsagnshaver, der er ansvarlig for gennemførelse af projektet.

4.2 Bedriften skal have et årligt arbejdskraftbehov på 830 timer

Det er desuden et krav at:

- Der på den primære jordbrugsbedrift, hvor investeringen bliver foretaget, skal være et årligt arbejdskraftbehov på mindst 830 timer, opgjort efter normtimesatser. Kravet skal kontinuerligt være opfyldt, dette betyder, at kravet gælder både ved ansøgning om tilsagn, i projektperioden, ved udbetaling af tilskud og mens projektet skal opretholdes, jævnfør kapitel 21: Opretholdelse af projektet
- Investeringsprojektet skal gennemføres af én CVR-registreret jordbrugsbedrift, hvis formål det er at drive en primær jordbrugsproduktion.
- Det årlige arbejdskraftbehov følger CVR nr.

Arbejdskraftbehovet beregnes på grundlag af normtimesatserne, som fremgår af bilag 1 i bekendtgørelsen. Hvis produktionsformen ikke fremgår af bilag 1, afgør styrelsen arbejdskraftbehovet efter en konkret vurdering.

Arbejdskraftbehovet bliver beregnet på baggrund af dit senest indsendte Fællesskema for Grundbetaling og/eller antal dyr registreret i det Centrale Husdyrregister.

Eksempel på beregning af arbejdskraftbehov på grundlag af normtimesatserne:

En landmand har 56 årssøer, 2240 smågrise og derudover dyrker han hvede på 15 hektar.

56 årssøer og smågrise * 9 timer = 504 timer

2240 små grise * 11 timer, pr. 100 smågrise = 246,4 timer

15 hektar (korn) * 13 timer = 195 timer

Dvs. det samlede arbejdskraftbehov på hele bedriften er 945,4 timer, og dermed overholdes arbejdskraftbehovet på minimum 830 timer.

Ved en jordbrugsproduktion forstås en bedrift med produktion af primære jordbrugsprodukter, der fremgår af bilag I til Traktaten om Den Europæiske Unions Funktionsmåde, der ikke har været genstand for forarbejdning eller forædling. Aktiviteter på bedriften vedrørende forberedelse til første salg er omfattet af definitionen.

Tilsagnshaver er den fysiske og/eller juridiske person, der:

- søger om tilskud,
- modtager tilsagnet,
- er ansvarlig for, at projektet gennemføres,
- søger om udbetaling af tilskud,
- modtager tilskuddet og
- opretholder investeringen

5. Størrelse på tilskuddet

Tilsagn om tilskud bliver givet på baggrund af standardomkostninger pr. faresti. Du kan opnå tilskud på enten 20 eller 40 pct. af standardomkostningen pr. faresti, jf. nedenstående tabel:

TABEL 5.1.

Indsatsområder	Tilskudsprocent pr. faresti	Standardomkostning pr. faresti	Tilskudsbeløb pr. faresti
1. Nybygning af farestalde herunder tilbygning til eksisterende stalde	20 pct.	39.400 kr.	7.880 kr.
2. Ombygning af eksisterende stalde med henblik på etablering af løsdrift i farestalde	40 pct.	14.500 kr.	5.800 kr.

5.1 Standardomkostninger

Ordningen anvender standardomkostninger som grundlag for beregning af tilskuddet. En standardomkostning er en fast, foruddefineret enhedspris, på en konkret investering (teknologi/element).

Tilskuddet beregnes således på baggrund af standardomkostningen og antal opførte stier, der indgår i dit projekt. Tilskuddet er henholdsvis 20 eller 40 procent af tilskudsgrundlaget. Det er det beløb, du får udbetalt, uanset hvilke konkrete udgifter, du afholder i forbindelse med byggeriet. Det er dog en forudsætning, at projektet indeholder det antal stipladser, der fremgår af tilsagnet, og at stalden indeholder de obligatoriske elementer, som fremgår af tabellen i kapitel 9.4 Obligatoriske elementer.

Du skal således ved denne ordning hverken sende to tilbud på ansøgningstidspunktet eller faktura og dokumentation for betaling på udbetalingstidspunktet.

Du skal dog gemme og kunne fremvise din udbetalingsanmodning og alle regnskabsbilag vedr. investeringerne i fem et halvt år med henblik på eventuel senere kontrol af projektet.

Eksempel på beregning af tilskud:

Der er blevet ansøgt om tilsagn om tilskud til et ombygningsprojekt, hvor der skal etableres 100 farestier med løsdrift i eksisterende bygninger. Standardomkostningen er 14.500 kr. pr. faresti. Det samlede tilskudsgrundlag for projektet er derfor $100 \text{ stier} * 14.500 \text{ kr./sti} = 1.450.000 \text{ kr.}$ Der kan gives tilskud på 40 pct. af tilskudsgrundlaget, og derfor bliver tilsgnsbeløbet 580.000 kr.

Når projektet er gennemført, og byggeriet dermed er afsluttet, skal alle investeringer, som fremgår af dit tilsagn være etableret. Alle de investeringer, som indgår i projektet, skal være nye, og der må derfor ikke anvendes brugt udstyr til projektet. Ved afsyning ser kontrolløren efter, om alle investeringer er til stede i stalden og i det antal som der er givet tilsagn til. I ovenstående eksempel vil det sige, at der skal være 100 stier med løsgående søer, og de obligatoriske elementer under indsatsområde 2 skal være til stede.

De tilskudsberettigede udgifter (tilskudsgrundlaget) til et projekt skal udgøre mindst 300.000 kr. pr. indsatsområde. Tilskudsbeløbet kan højest være 3,7 mio. kr. pr. ansøgning.

6. Finansiering af projektet

6.1 Landbrugsstyrelsens tilskud

Landbrugsstyrelsens tilskud til projekterne under ordningen etablering af løsdrift i farestalde 2018 finansieres af nationale midler fra Miljø- og Fødevareministeriet.

6.2 Anden offentlig, national medfinansiering

Tilskuddet fra Landbrugsstyrelsen kan kombineres med andet offentligt, nationalt tilskud, i form af garanti, kaution eller lignende, til udgifter, der er tilskudsberettigede under ordningen.

Hvis du får andet offentligt, nationalt tilskud i form af garanti, kaution eller lignende til projektet til udgifter, der er tilskudsberettigede (herunder vækstkaution fra Vækstfonden), nedsætter vi tilskuddet fra Landbrugsstyrelsen til

de tilskudsberettigede udgifter, så det samlede, offentlige tilskud ikke overstiger 20 procent for projekt for nybyggeri og 40 procent for projekter om ombygning.

Du skal anføre størrelsen af eventuelt andet offentligt, nationalt tilskud til projektet i ansøgningsskemaet. Både når du søger om tilsagn om tilskud, og når du søger om udbetaling af tilskud.

Hvis du modtager vækstkaution til projektets finansiering fra Vækstfonden, opgør vi værdien af disse garantier til 15,23 procent af kautionens størrelse - med mindre andet fremgår af oplysninger fra Vækstfonden.

6.3 EU-tilskud

Du kan ikke få tilskud til projekter, hvori der indgår teknologier eller investeringer, som modtager eller tidligere har modtaget EU-tilskud, tilskud fra en anden tilskudsordning fra Landbrugsstyrelsen eller anden offentlig myndighed.

7. Hvordan søger du om tilskud?

7.1 Hvor finder du ansøgningsskemaet?

Du skal sende din ansøgning om tilsagn om tilskud via Tast selv-service.

Link til Tast selv-service finder du på vores hjemmeside lbt.dk i [Tilskudsguide](#) under Etablering af løsdrift i farestalde 2018. Her finder du også links til vejledning i brug af Tast selv-service.

7.2 Vær opmærksom på

Du skal være opmærksom på:

- at du kun kan sende én ansøgning pr. indsatsområde. Hvis du vil søge om tilskud under begge indsatsområder, skal du sende en ansøgning for hvert indsatsområde.
- at du i hele ansøgningsperioden kan lave opdateringer til din kladde, og i de skemaer som du allerede har sendt ind i Tast selv-service. Den version af ansøgningsskemaet, som vi bruger til sagsbehandling, og som vi lægger til grund for vores afgørelse, er den sidst indsendte version inden ansøgningsfristen.
- at Tast selv-service kan være lukket på nogle tidspunkter, fx hver nat mellem kl. 24 og 01 samt onsdage mellem kl. 17 og 24, men også på andre tidspunkter. På vores hjemmeside lbt.dk under [Tast selv-service/Driftsstatus](#) kan du finde mere information om lukninger af Tast selv-service. Desuden kan du se den aktuelle driftsstatus for projektstøtteordninger i Tast selv-service. Hvis du oplever fejl, kan du sende en fejlmelding via vores hjemmeside lbt.dk/driftsstatus/.

7.3 Vi kvitterer, når vi har modtaget din ansøgning

Vi sender et kvitteringsbrev, når vi har modtaget din ansøgning. Kvitteringsbrevet sendes automatisk lige efter, at du har sendt din ansøgning.

8. Ansøgningsfrist

Vi kan modtage din ansøgning fra fredag den 15. juni 2018.

Din ansøgning skal være modtaget i Landbrugsstyrelsen **senest torsdag den 30. august 2018 kl. 23:59.**

Hvis vi modtager din ansøgning efter ansøgningsfristen, vil ansøgningen ikke blive behandlet, og den vil ikke blive overført til en eventuel efterfølgende ansøgningsrunde.

9. Hvilke projekter kan du få tilskud til?

9.1 Indsatsområder

Du kan få tilskud inden for følgende to indsatsområder (se også afsnit 9.2 og 9.3):

1. *Etablering af løsdrift i farestalde – nybygning*: Omhandler nybygning af farestalde med løsdriftstier, herunder også tilbygning til eksisterende stalde.
2. *Etablering af løsdrift i farestalde – ombygning*: Omhandler ombygning af eksisterende bygninger med henblik på etablering af løsdrift i farestalde.

Ved indsatsområde 1 forstås etablering af et nyt staldanlæg, hvor der ikke eksisterer en råbygning i forvejen. Under denne kategori hører også tilbygninger, hvor eksisterende stald forlænges uden, at der eksisterer en råbygning for tilbygningen (se også afsnit 9.2).

Ved indsatsområde 2 forstås totalrenovering eller ombygning af eksisterende råbygninger (se også afsnit 9.3).

Råbygningen er en eksisterende staldbygning, hvor det indvendige skal ændres, før bygningen kan anvendes til søer i løsdrift. De omkostninger til råbygning, der er skitseret i oversigten i afsnit 9.4, er således ikke tilskudsberettigede under indsatsområde 2 – ombygning.

Stier, der anvendes til ammesøer, er tilskudsberettigede under ordningen på lige fod med farestier, og skal ikke ansøges særskilt.

Du skal placere dit projekt i ét af de to indsatsområder. Et projekt kan ikke placeres i mere end ét indsatsområde. Hvis du ønsker at søge om både nybyggeri og ombygning af eksisterende bygninger, skal du sende to ansøgninger.

9.2 Indsatsområde 1: Nybyggeri og tilbygning

Nybyggeri defineres som en ny stald med fire selvstændige sider og tag, som ikke er fysisk forbundet med tag og/eller vægge til den eksisterende bygningsmasse.

Tilbygning består af en ny staldsektion, som er fysisk forbundet med tag og/eller vægge til den eksisterende bygningsmasse. Der skal enten bygges til for enden eller på siden af den eksisterende stald.

9.3 Indsatsområde 2: Ombygning af stald

Ombygning omfatter projekter, hvor en eksisterende stald eller en anden bygning indrettes på ny, således at denne fremover kan anvendes til farestalde med løsdrift. For at kunne få tilskud til et sådan projekt, skal der f.eks. etableres en ny gulvprofil, enten med spaltegulv eller med helt eller delvist fast gulv. Det gamle gulv skal fjernes før den nye gulvprofil etableres. Det gælder både spaltegulv og det fastegulv. Det er ikke et krav at fjerne gamle gyllekrukker under gulvet. Dette, og tilstedeværelsen af de øvrige obligatoriske elementer, skal kunne dokumenteres ved afsyning. Du kan eventuelt dokumentere processerne, ved at tage billeder. Du kan læse mere om afsyning i kapitel 18: Afslutning af projektet.

9.4 Obligatoriske elementer

Under ordningen om etablering af løsdrift i farestalde beregner vi de tilskudsberettigede udgifter ud fra de fastsatte standardomkostninger. Læs nærmere i kapitlet 5: Størrelse på tilskuddet.

En standardomkostning er en på forhånd beregnet enhedspris, der kan ydes pr. enhed af en investering. Ved brugen af standardomkostninger er udgifternes rimelighed vurderet på forhånd. Der er stort fokus på fysisk kontrol og dermed effekten af selve projektet. Således skal du ved denne ordning hverken sende to tilbud på ansøgnings-tidspunktet eller faktura og dokumentation for betaling på udbetalingstidspunktet.

Du skal dog gemme din udbetalingsanmodning og alle regnskabsbilag vedr. investeringerne i 5,5 år.

Du modtager således standardomkostningen for det antal opførte stipladser, der fremgår af dit tilsagn, uanset hvilke konkrete udgifter, du afholder i forbindelse med byggeriet. Det er dog en forudsætning, at projektet indeholder de byggelementer og teknologier, der er inkluderet i standardomkostningerne, samt at der opføres det antal stipladser, der fremgår af tilsagnet. En stald skal således indeholde alle de angivne elementer i skemaet nedenfor for, at projektet kan være berettiget til tilskud. Alle de investeringer, som indgår i projektet, skal være nye.

Obligatoriske elementer		
Standardomkostninger	Kategori	Udspecificering af obligatoriske elementer
Nybyg (inkl. tilbyg) 39.400 kr./faresti	Byggeomkostninger til råbygning	<ul style="list-style-type: none"> • Bund, gulv inkl. jord- og støbearbejde • Tagkonstruktion (som også kan indeholde loftsflade og isolering) • Facade inkl. fundament • Gavl inkl. fundament samt gavltrekan (gælder også ved fx rundbuehaller, dvs. der tages hensyn til, at byggestilen afgør formen og behovet) • Døre, vinduer og skillevægge
	Inventar	<ul style="list-style-type: none"> • Spaltegulv og/eller fast gulv med mulighed for op til 5 pct. dræn • Stiadskillelse til løsdriфт • Krybbe, vand samt udfodringsenhed* • Pattegrisehule eller -rum • Boks, bøjler og/eller støttevægge • Ventilation: Indsugnings- og udsugningsenhed samt styringsenhed • Elinstallation, belysning og VVS
Ombygning 14.500 kr./faresti	Inventar	<ul style="list-style-type: none"> • Fjernelse af gammelt inventar og el • Ny gulvprofil • Spaltegulv og/eller fast gulv med mulighed for op til 5 pct. dræn • Stiadskillelse til løsdriфт • Krybbe, vand samt udfodringsenhed* • Pattegrisehule eller -rum • Boks, bøjler og/eller støttevægge • Elinstallation, belysning og VVS

* En udfodringsenhed er typisk en vådfoderventil eller doseringsenhed for tørfoder til hver faresti. Den kan dosere forskellige foderstyrker i soens krybbe.

9.5 Nyt materiale

Når du opfører en ny farestald eller renovere en eksisterende stald, skal alt inventar, som indgår i de obligatoriske elementer være nyt.

Du må ikke genbruge materialer fra en gamle staldbygning.

Du kan dokumentere arbejdsprocessen ved fotodokumentation, hvis du ikke kan fremvise betalingsdokumentation. Fx ved opbrydning af det gamle beton gulv i en gammel stald.

10. Hvilke projekter kan du ikke få tilskud til?

10.1 Projekter du ikke kan få tilskud til

Tilsagn om tilskud kan *ikke* gives til:

- Projekter vedrørende aktiviteter, som du har igangsat, inden du har sendt din ansøgning om tilsagn om tilskud til os. Projektet er igangsat, når du har bestilt varer og ydelser til projektet, når du har fået leveret varer og ydelser til projektet eller når du har betalt udgifter til projektet, herunder forudbetaling.
- Projekter, hvori der indgår teknologier eller investeringer, som modtager eller tidligere har modtaget EU-tilskud, tilskud fra anden offentlig myndighed eller tilskud under en anden tilskudsordning fra Landbrugsstyrelsen. Undtaget er andet offentligt, nationalt tilskud i form af garanti, kaution eller lignende.

Det gælder desuden, at hvis du opnår tilsagn om tilskud til denne ordning, kan der ikke, før projektet er afsluttet, gives tilsagn om tilskud til investeringer vedrørende samme staldbyggeri under andre tilskudsordninger fx miljøteknologi, som er omfattet af forordning nr. 1305/2013, artikel 17.

11. Sådan træffer vi afgørelse og prioriterer

11.1 Afgørelse på baggrund af oplysninger i ansøgningen

Du får afslag til din ansøgning om tilsagn, hvis:

- de samlede tilskudsberettigede udgifter til dit projekt udgør mindre end 300.000 kr.
- effekten af dit ansøgte projekt eller investering ikke i tilstrækkeligt omfang bidrager til at opfylde formålet med ordningen, eller
- du har givet urigtige eller vildledende oplysninger, eller har fortiet oplysninger, der har betydning for sagens afgørelse.

11.2 Prioriteringsmodellen

Vi udvælger og støtter de projekter, der giver størst effekt i forhold til formålet med ordningen. Midlerne er fordelt mellem to indsatsområder, og vi prioriterer derfor ansøgningerne indenfor hvert indsatsområde.

Ved prioritering af projekterne lægger vi vægt på følgende to kriterier:

- | |
|--|
| <ol style="list-style-type: none">1. Gennemsnitsstørrelsen på de ansøgte farestier2. Andelen af fast gulv, med mulighed for op til 5 pct. dræn, i hver enkelt af de ansøgte farestier |
|--|

Vi har fastsat et pointsystem, og der er en minimumsgrænse på 1,5 point, som er det antal point, en ansøgning mindst skal opnå for at kunne indgå i prioriteringen om at modtage tilsagn om tilskud.

Vi giver de enkelte projekter point med udgangspunkt i pointskemaet nedenfor.

TABEL 11.1. Pointsystem

1. Gennemsnitsstørrelsen på de ansøgte farestier	Point
5,2-5,4 m ²	1
5,5-5,7 m ²	2
Over 5,7 m ²	3
2. Andelen af fast gulv med mulighed for op til 5 pct. dræn i hver enkelt af de ansøgte farestier	Point
≥40 pct. i samtlige ansøgte farestier	0,5
<40 pct. i samtlige ansøgte farestier	0

Punkt 1: Dit projekt får point for gennemsnitsstørrelsen af farestierne, og alle ansøgte farestier i staldanlægget skal være mindst 5,2 m². Du angiver stistørrelsen med 1 decimal i ansøgningsskemaet, og du skal afrunde efter normale afrundingsregler. Eksempelvis skal du afrunde en gennemsnits stistørrelse på 5,34 m² til 5,3 m², hvilket vil give 1 point for stistørrelsen. En gennemsnitsstørrelse på 5,45 m² skal du afrunde til 5,5 m², hvilket vil give 2 point for stistørrelsen.

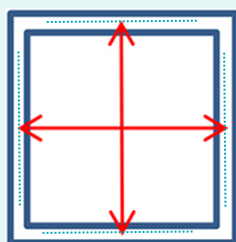
Hvis du eksempelvis opfører 100 stier, hvoraf 50 stier er på 5,4 m² og 50 stier er på 5,8 m², er den gennemsnitlige stistørrelse 5,6 m². Grundlaget for prioritering er dermed 5,6 m², som giver 2 point.

Du angiver selv gennemsnitsstørrelsen på farestierne, når du udfylder ansøgningsskemaet i Tast selv-service. Oplysningerne vil blive kontrolleret i forbindelse med afsyning af projektet, se kapitlet 18: Afslutning af projekt.

Opmåling af stistørrelse

Længde gange bredde udgør stiens areal, hvor længden af stien måles fra midt inde på den valgte inventartype til midt inde på inventaret i stiens modsatte ende. Tilsvarende måles stiens bredde fra midt inde på inventaret i den ene side til midt inde på inventaret i stiens modsatte side.

Denne opmålingsmetode betyder, at det ikke har betydning for arealstørrelsen, hvilken type inventar er vælges.



Midt-midt målemetode

Punkt 2: Dit projekt får 0,5 point, hvis andelen af fast gulv med mulighed for op til 5 pct. dræn i hver enkelt af de ansøgte farestier er 40 pct., eller mere, af det samlede gulvareal i stierne. Arealet skal måles jf. ovenstående definition af stistørrelse. Hvis der er én enkelt sti med mindre end 40 pct. fast gulv med mulighed for op til 5 pct. dræn, giver det samlet 0 point for andelen af fast gulv med mulighed for op til 5 pct. dræn i hver enkelt af de ansøgte farestier.

Du angiver selv andelen af fast gulv i hver enkelt af de ansøgte farestier, når du udfylder ansøgningsskemaet i Tast selv-service. Oplysningerne vil blive kontrolleret i forbindelse med afsyning af projektet, se kapitel 18: Afslutning af projekt.

Fast gulv

Ved et fast gulv forstås en sammenhængende gulvflade. I forbindelse med denne ordning kan der være op til 5 pct. dræn i den del, du medregner i andelen af fast gulv i forbindelse med prioriteringen. Ved dræn forstås spalteåbninger i det faste gulv.

Ved opgørelsen af det faste gulv i farestien, kan du lade både det faste gulv til smågrise og det so-tilgængelige faste gulv indgå i beregningen.

11.3 Minimumskriterium

Hvis dit projekt skal være tilskudsberettiget, skal det opnå minimum 1,5 point. Hvis dit projekt ikke opnår minimumskravet til point, vil du ikke kunne indsende din ansøgning, og den kan derfor ikke indgå i prioriteringen.

11.4 Prioritering

Vi foretager en prioritering af de tilskudsberettigede ansøgninger inden for hvert af de to indsatsområder.

Ansøgninger med højest antal point prioriteres højest. Der gives tilsagn, indtil rammen er opbrugt.

Ved pointlighed mellem to eller flere ansøgninger bliver projektet med det største gennemsnitlige areal pr. faresti prioriteret over projekter med et mindre gennemsnitligt areal pr. faresti. I tilfælde af fortsat pointlighed prioriteres det projekt, der etablerer det højeste antal stipladser.

Vi kan beslutte at omfordele eventuelle ubrugte midler inden for det ene indsatsområde til det andet indsatsområde.

12. Udbudsregler

12.1 Dit projekt er ikke omfattet af udbudsreglerne

Etablering af løsdrift i farestalde 2018 er undtaget for udbudspligt.

Vi stiller ikke krav om, at du indhenter to underhåndsbud og gemmer dokumentation for, at tilbudsloven er overholdt, da tilskuddet til projekterne er fastsat på grundlag af standardomkostninger, og da ansøgere under ordningen er private virksomheder eller personer.

Vi gør opmærksom på, at du altid er forpligtet til at gemme alle fakturaer og betalingsdokumentation for hele dit projekt i fem et halvt år efter udbetalingen af dit tilskud.

13. Kriterier for støtteberettigelse og forpligtelser

13.1 Introduktion til kriterier og forpligtelser

Ifølge EU-reglerne¹ er der krav om administrative sanktioner for tilskudsordninger under Landdistriktsprogrammet (LDP). EU-reglerne medfører en opdeling af kriterier for støtteberettigelse og forpligtelser.

13.2 Kriterier for støtteberettigelse

Kriterier for støtteberettigelse er grundlæggende betingelser, der skal være opfyldt for, at en ansøger kan opnå tilsagn om tilskud. Men det kan også være kriterier, der først skal opfyldes, efter tilsagn er givet. Kriterier for støtteberettigelse skal under alle omstændigheder overholdes i hele tilsagnsperioden. Vi træffer ud fra en konkret vurdering afgørelse om bortfald af tilsagnet og tilbagebetaling af tilskuddet, hvis et eller flere kriterier for støtteberettigelse ikke er opfyldt, se kapitel 24: Bortfald af tilsagn, tilbagebetaling og nedsættelse af tilskud

13.2.1 Oversigt over kriterier for støtteberettigelse

Tilsagn om tilskud er betinget af, at:

- Du er ansvarlig for, at projektet gennemføres.
- Projektet ikke påbegyndes, før du har sendt din ansøgning om tilsagn om tilskud til os (se nedenstående beskrivelse).
- Projektet gennemføres på din egen eller på den af dig forpagtede bedrift.
- Du ejer investeringen.
- Du opnår de nødvendige tilladelser til projektet fra offentlige myndigheder, inden du sender din ansøgning om udbetaling til os (se nedenstående beskrivelse).
- Du sikrer, at kontrolmyndigheden har adgang til projektområdet og det fysiske projektmateriale i forbindelse med kontrol (se kapitel 20: *Kontrol på stedet*).
- Projektet i opretholdelsesperioden lever op til samtlige prioriteringskriterier, som medførte, at du fik tilsagn til projektet (se kapitel 11: *Sådan træffer vi afgørelse og prioriterer* samt dit tilsagnsbrev).
- At alle ansøgte arealer i staldanlægget mindst er 5,2 m².
- Du som tilsagnshaver inden for opretholdelsesperioden til stadighed har et årligt arbejdskraftbehov på mindst 830 timer, udregnet på baggrund af normtimesatser.

13.2.2 Du må ikke påbegynde projektet, før du har sendt din ansøgning

Projektet er ikke tilskudsberettiget, hvis du – inden du sender din ansøgning til os – har:

1. bestilt varer og ydelser til projektet,
2. fået leveret varer og ydelser til projektet, eller
3. betalt udgifter til projektet, herunder forudbetaling.

Du må dog gerne fx indhente miljøgodkendelse og byggetilladelse til projektet, inden du sender din ansøgning til os.

Vi træffer afgørelse om bortfald af tilsagn og tilbagebetaling af tilskud, hvis et eller flere kriterier for tilskudsberettigelse ikke er opfyldt. Se også kapitel 24: *Bortfald af tilsagn, tilbagebetaling og nedsættelse af tilskud*.

¹ Reglerne om nedsættelse efter kriterierne alvor, omfang, varighed og gentagelse fremgår af artikel 35 i Kommissionens delegerede forordning (EU) Nr. 640/2014 af 11. marts 2014 om supplerende regler til Europa-Parlamentets og Rådets forordning (EU) nr. 1306/2013 for så vidt angår det integrerede forvaltnings- og kontrolsystem, betingelserne for afslag eller tilbagetrækning af betalinger og administrative sanktioner vedrørende direkte betalinger, støtte til udvikling af landdistrikterne og krydsverdensstemmelse.

13.2.3 Du skal indhente tilladelser fra offentlige myndigheder, før du søger om udbetaling

Hvis projektets start og/eller gennemførelse kræver offentlige tilladelser, skal du oplyse det i ansøgningsskemaet, og du skal samtidig oplyse i ansøgningsskemaet, hvilke tilladelser det drejer sig om. De nødvendige tilladelser må ikke være givet for en begrænset tidsperiode, der er kortere end projektperioden og 3 år efter udbetaling. De offentlige tilladelser skal således være gældende i hele projektperioden og desuden i opretholdelsesperioden, der er beskrevet i kapitel 21 *Opretholdelse af projektet*.

Sammen med din ansøgning om udbetaling af tilskud skal du sende de nødvendige tilladelser til projektet fra offentlige myndigheder. Det kan være i form af kopi af tilladelsen, fx miljøgodkendelsen. Tilskuddet kan ikke udbetales, før denne dokumentation foreligger.

13.3 Forpligtelser

Konstaterer vi, at en eller flere forpligtelser ikke er opfyldt, træffer vi ud fra en konkret vurdering afgørelse om helt eller delvist bortfald af tilsagn og tilbagebetaling af tilskud. Vi kan også nedsætte tilskuddet, hvis en eller flere forpligtelser ikke er opfyldt.

13.3.1 Oversigt over forpligtelser

Som tilsagnshaver er du forpligtet til, at:

- Sikre, at alle investeringer og elementer, der indgår i projektet er nye (ubrugte).
- At gennemføre projektet i overensstemmelse med tilsagnet.
- Afslutte projektet senest den dato, vi har angivet i dit tilsagn eller i senere godkendte ændringer.
- Sende din ansøgning om slutudbetaling af tilskud, så den er modtaget hos os senest tre måneder efter den dato, hvor projektet senest skal være afsluttet. Datoen for, hvornår projektet senest skal være afsluttet, er angivet i dit tilsagn eller i senere godkendte ændringer.
- Holde din ansøgning om udbetaling af tilskud med tilhørende regnskabsbilag tilgængelig i mindst fem et halvt år, regnet fra datoen for slutudbetaling af tilskud.
- Sørge for, at produktionsaktiviteten ikke ophører, flyttes uden for programområdet eller ændres væsentligt i 3 år efter datoen for slutudbetaling. Hvis tilsagnshaver ikke er en SMV, gælder denne forpligtelse i 5 år.
- Sørge for, at projektet ikke udsættes for en væsentlig ændring, der berører dens art, mål eller gennemførelsesvilkår i 3 år efter datoen for slutudbetaling, jf. artikel 71 i forordning nr. 1303/2013. Hvis tilsagnshaver ikke er en SMV², gælder denne forpligtelse i 5 år.
- At gennemføre projektet med de i bilag 3 anførte obligatoriske elementer.

Vi kan efter en konkret vurdering træffe afgørelse om helt eller delvist bortfald af tilsagn og tilbagebetaling af tilskud ved manglende opfyldelse af en forpligtelse. Vi kan også nedsætte tilskuddet ved manglende overholdelse af en forpligtelse. Se også kapitel 24 *Bortfald af tilsagn, tilbagebetaling og nedsættelse af tilskud*.

14. Når projektet sættes i gang

14.1 Hvornår må du påbegynde projektet?

Når du har sendt din ansøgning om tilsagn om tilskud til projektet til Landbrugsstyrelsen, må projektet sættes i gang for din egen regning og risiko. Det betyder, at hvis din ansøgning ikke resulterer i et tilsagn, må du selv betale alle projektudgifter.

² SMV, mikrovirksomheder, små eller mellemstore virksomheder

Du må ændre i din indsendte ansøgning i løbet af ansøgningsperioden, selvom du har påbegyndt projektet.

14.2 Hvad må du – og hvad må du ikke?

Projektet er ikke tilskudsberettiget, hvis du – inden du sender din ansøgning til os – har:

4. bestilt varer og ydelser til projektet,
5. fået leveret varer og ydelser til projektet, eller
6. betalt udgifter til projektet, herunder forudbetaling.

Du må dog gerne fx indhente miljøgodkendelse og byggetilladelse til projektet, inden du sender din ansøgning til os.

15. Når du får svar på din ansøgning

15.1 Svar på ansøgning

Når vi har behandlet din ansøgning og truffet beslutning om, hvorvidt du får tilsagn om tilskud eller afslag til dit projekt, sender vi afgørelsen til dig via Tast selv-service.

Hvis du får tilsagn om tilskud til dit projekt, modtager du et tilsagnsbrev. Tilsagnet indeholder oplysninger om, hvor mange elementer/teknologier du skal opføre, det godkendte tilskud til projektet samt en oversigt over kriterier for støtteberettigelse og forpligtelser.

Hvis du får delvist tilsagn om tilskud til dit projekt, indeholder tilsagnet desuden begrundelse (inkl. henvisning til lovgrundlag) for vores afgørelse vedrørende de dele af projektet, som vi ikke har fundet tilskudsberettigede, samt en klagevejledning.

Hvis du får afslag til dit projekt, modtager du et afslagsbrev med begrundelse (inkl. henvisning til lovgrundlag) for afslaget samt en klagevejledning.

Du kan finde alle vores afgørelser vedrørende dit projekt i Tast selv-service.

16. Ændring af projektet

16.1 Hvordan søger du om ændring?

Du kan søge om ændring af et projekt vedrørende:

1. Forlængelse af projektperioden.
2. Ændring af projektindholdet

Du skal søge om ændring af projektet hos Landbrugsstyrelsen.

Du skal sende din ansøgning om ændring via Tast selv-service. I Tast-selv-service skal du finde dit seneste indsendte ansøgningsskema og rette i dette. Din ansøgning om ændring skal være begrundet. Herefter genfremsender du skemaet med ændringerne. Din beskrivelse af, begrundelse for og bemærkninger til ændringen skal du skrive i bemærkningsfeltet eller uploade under fanen *Bilag*. Link til Tast selv-service finder du på vores hjemmeside lbst.dk i [Tilskudsguide](#) under Etablering af løsdrift i farestalde 2018. Her finder du også links til vejledning i brug af Tast selv-service.

16.2 Hvornår skal din ansøgning om ændring være modtaget?

Din ansøgning om ændring skal være modtaget i Landbrugsstyrelsen senest to måneder før den dato, hvor projektet senest skal være afsluttet. Du kan derfor ikke få godkendt en ændring, som vi modtager efter projektperiodens udløb.

16.3 Hvornår må du påbegynde en ændring?

Alle ændringer skal være **godkendt** af Landbrugsstyrelsen, **inden** du sætter ændringen i gang. Det betyder også, at vi ikke kan godkende ændringer med tilbagevirkende kraft. Du skal derfor hele tiden være opmærksom på, om projektet forløber, som det skal, eller om du har behov for at søge om at ændre projektet, så ændringerne kan iværksættes fremadrettet efter vores godkendelse.

16.4 Krav for at få godkendt en ændring

Vi kan godkende dit ønske om at ændre projektet på betingelse af, at ændringen efter vores vurdering er i overensstemmelse med projektets formål. Vi kan ikke godkende en ansøgning om ændring af projektet, hvis ændringen betyder, at projektet i sin ændrede form ikke ville være blevet prioriteret. Du kan læse mere om prioritering i kapitel 11: *Sådan træffer vi afgørelse og prioriterer.*

Tilsagnsbeløbet kan ikke forhøjes i forbindelse med en ændring af projektet.

Når vi har behandlet din ansøgning om ændring og truffet afgørelse, meddeler vi dig den endelige afgørelse.

16.5 Forlængelse af projektperioden

Din ansøgning om forlængelse af projektperioden skal indeholde følgende oplysninger:

- Kort redegørelse for årsagen til, at projektet er forsinket og ikke kan gennemføres inden for fristen i tilsagnsbrevet.
- Dato for, hvornår projektet kan afsluttes. Bemærk, at projektet maksimalt kan forlænges til 31. december 2022 på grund af til afslutningen af programperioden samt af hensyn til sagsbehandlingen af udbetalingsanmodninger.
- Begrundet redegørelse for, hvordan projektet realistisk kan gennemføres inden for den forlængede periode.

16.6 Ændring af projektindholdet

Du skal ikke søge om projektændring såfremt du etablerer *flere elementer/teknologier* end beskrevet i tilsagnet.

Hvis der opføres færre stier/elementer end angivet på tilsagnstidspunktet, skal du indsende en ansøgning om ændring af projektets indhold via Tast selv-service.

Hvis du søger om en ændring, som betyder, at dit projekt ikke ville være blevet prioriteret til tilsagn, kan ændringen ikke godkendes.

Eksempel på ændring af projektindholdet, der kræver ansøgning om projektændring

Du har søgt om 100 farestier (ombygning). Tilskuddets størrelse er udregnet til 580.000 kr.

Det viser sig, at projektet omfatter færre stier end forventet på tilsagnstidspunktet, idet der ved ombygningen opstod forhold, der gjorde, at der kun kunne etableres 80 nye farestier og ikke 100 stier, som du har angivet i tilsagnet.

I dette tilfælde skal du indsende en ændringsanmodning, og du opnår et nyt tilskudsgrundlag på 40 pct. af $(80 * 14.500) = 1.160.000$ kr., hvorfor tilsagnsbeløbet bliver 464.000 kr. Dette forudsætter, at der ikke er yderligere ændringer i projektet, der medfører, at projektet ikke længere kan prioriteres til tilsagn, samt at projektet fortsat kan leve op til den prioritering, der blev foretaget på tilsagnstidspunktet. Såfremt du ikke indsender en ændringsanmodning, vil vi nedsætte tilsagnet som beskrevet i kapitel nr. 24: Bortfald af tilsagn, tilbagebetaling og nedsættelse af tilskud.

Eksempel på ændring af projektindholdet, som ikke kræver ansøgning om projektændring

Det viser sig, at ombygningsprojektet omfatter flere stier end du forventede på tilsagnstidspunktet, da du beslutter at anlægge yderligere 20 farestier end de oprindelige 100 stier.

Du får dog stadig udbetalt 580.000 kr., idet tilsagnet ikke kan forhøjes, selv om projektet bliver større. Udbetalingen på det maksimale tilsagnsbeløb forudsætter, at kriterierne for tilsagn er opfyldt.

17. Overdragelse af tilsagn

Vi kan efter ansøgning tillade, at en tilsagnshaver overdrager sit tilsagn til en anden jordbruger, der, som ejer eller forpagter, driver en primær jordbrugsbedrift. Overdragelse af tilsagn kan foretages ved tilsagnshavers salg eller bortforpagtning af jordbrugsbedriften, arv eller ved generationsskifte af hele eller dele af jordbrugsbedriften. Tilsagnet er således bundet til bedriften. Der vil fx aldrig kunne meddeles tilladelse til overdragelse af tilsagn til en anden jordbruger med en anden bedrift, når projektet opgives og tilsagnshaver ikke kan udnytte sit tilsagn.

Det er kun, hvis du har fået et **tilsagn**, du kan søge om at overdrage dette **tilsagn**. Hvis vi stadig behandler din *ansøgning* om tilsagn om tilskud, kan du ikke søge om at overdrage *ansøgningen* til en anden.

17.1 Hvordan søger du om overdragelse?

Den oprindelige tilsagnshaver eller boet efter den oprindelige ansøger, skal sende et udfyldt overdragelseskema med en begrundelse for at søge om at overdrage tilsagnet til en anden. Det vil sige, at du skal redegøre for og kunne dokumentere, om du sælger eller bortforpagter din jordbrugsbedrift, eller om der er tale om generationsskifte.

Som dokumentation kan du indsende kopi af skøde for ejendommen, købsaftale eller forpagtningsaftale. Har du anden dokumentation, som kan dokumentere en af overstående hændelser, vil LBST foretage en konkret vurdering ud fra disse. Det er vigtigt, at det tydeligt fremgår af dokumentation, hvad der skal sælges eller overgå til den nye erhverver af tilsagnet, samt hvilken dato overgangen skal ske. Navn på oprindelig tilsagnshaver og på den nye erhverver af tilsagnet, skal tydeligt fremgå af dokumentationen. Begge parter skal underskrive både overdragelseskemaet og dokumentationen for salg eller bortforpagtning, arv eller generationsskifte. Er der tale om arv efter dødsfald, skal boet efter tilsagnshaver underskrive overdragelseskemaet.

Skemaet skal sendes til Landbrugsstyrelsen via e-mail til projekttilskud@lbst.dk. Du finder skema til ansøgning om overdragelse af tilsagn på vores hjemmeside lbst.dk i [Tilskudsguide](#) under Etablering af løsdrift i farestalde.

Din ansøgning om overdragelse skal sendes hurtigst muligt, når beslutningen om at sælge eller bortforpagte er taget.

Som udgangspunkt kan en overdragelse ikke godkendes med tilbagevirkende kraft. Vi kan dog i særlige tilfælde, efter en konkret vurdering, godkende overdragelse med virkning fra den dato, hvor vi har modtaget ansøgning om ændring af tilsagnshaver. Ved overdragelse af tilsagn i forbindelse med arv efter dødsfald, kan overdragelse godkendes til dagen efter tilsagnshavers død.

Overtager du et tilsagn, bør du sætte dig grundigt ind i, hvilke krav og forpligtigelser der gælder for tilsagnet - både for tilsagnshaveren og for projektet. Som ny tilsagnshaver overtager du disse krav og forpligtelser. Hvis kravene ikke overholdes, kan du ikke få udbetalt tilskud til projektet, og tilsagnet kan bortfalde.

18. Afslutning af projektet

18.1 Frist for at afslutte projektet

Du er forpligtet til at afslutte projektet senest på projektperiodens slutdato, som er angivet i dit tilsagnsbrev eller i senere godkendte ændringer af projektperioden.

Hvis du afslutter dit projekt for sent, det vil sige efter projektperiodens slutdato, nedsætter vi tilskuddet, og mere end 90 dages for sen afslutning medfører, at dit tilsagn bortfalder. Se mere i kapitel 24: *Bortfald af tilsagn, tilbagebetaling og nedsættelse af tilskud*.

Når projektets aktiviteter er gennemført i overensstemmelse med tilsagnet, kan du søge om slutudbetaling af tilskuddet.

18.2 Slutrapport

Når projektet er gennemført, skal du sende en slutrapport til os samtidig med din ansøgning om slutudbetaling. Når du sender din slutrapport til os, er dit projekt afsluttet.

Det er en betingelse for slutudbetaling, at vi har modtaget og godkendt din slutrapport.

Din slutrapport er en del af skemaet til ansøgning om slutudbetaling af tilskud. Du udfylder og sender derfor din slutrapport via Tast selv-service sammen med din ansøgning om slutudbetaling. Link til Tast selv-service finder du på vores hjemmeside lbst.dk i [Tilskudsguide](#) under Etablering af løsdrift i farestalde 2018. Her finder du også links til vejledning i brug af Tast selv-service.

I slutrapporten skal du bl.a. oplyse 1) de effekter, du forventede på ansøgningstidspunktet (se ansøgningskemaet), 2) de effekter, der reelt er skabt ved afslutning af projektet, og 3) de effekter, der yderligere forventes fremadrettet efter afslutning af projektet, som følge af projektet.

18.3 Vi afsyner projektet, når det er afsluttet

I forbindelse med behandling af din ansøgning om slutudbetaling, vil investeringen blive afsynet, hvilket betyder, at vi kommer på besøg på stedet, hvor projektet er gennemført. Vi udfører afsyningen for alle projekter, der får tilsagn og gennemføres under ordningen.

Du skal ikke give os besked om, at projektet er gennemført og klar til afsyning. Denne information får vi, når du sender din ansøgning om slutudbetaling af tilskuddet.

Afsyningen skal sikre, at projektet er fuldført i overensstemmelse med de oplysninger, der ligger til grund for tilsagnet.

Ved afsyningen kontrollerer vi, hvor mange stipladser du har opført, og om stipladserne har den størrelse, som tilsagnet blev givet på grundlag af samt om der er over eller under 40 pct. fast gulv, hvis der er givet point for fast gulv. Vi påser ligeledes, om du har etableret de obligatoriske elementer for staldbyggeriet (se kapitel 9 *hvilke projekter kan du få tilskud til?*)

Vi skal desuden sikre, at du har overholdt følgende tre kriterier for dit tilsagn:

- At de rette ejerforhold er dokumenteret (at du som tilsagnshaver er ejer af investeringen).
- At investeringen er ny, og der ikke tidligere er ydet tilskud til denne.
- At projektet ikke er påbegyndt, før end at du har indgivet din ansøgning om tilsagn om tilskud til os.

Hvis vi ikke direkte ved afsyningen kan konstatere, at projektet er gennemført i overensstemmelse med tilsagnet, forpligtelserne som tilsagnet medfører eller de tre nævnte kriterier, kan vi bede dig om at dokumentere, at forholdene er i orden. Dokumentation kan fx bestå af fakturaer, betalingsdokumentation, billeddokumentation eller lign. Du kan læse mere om krav til faktura og betalingsdokumentation i kapitel 19 *Udbetaling*. Billederne skal mindst være forsynet med dato og det skal være tydeligt, at det er taget i stalden som afsynes. Vi kan beslutte, at den fremlagte dokumentation ikke er tilstrækkeligt.

Hvis vi konstaterer mangler sammenlignet med det, du har fået tilsagn om tilskud til, vil det medføre en sanktion i form af nedsættelse af tilskuddet eller bortfald af tilsagnet. Sanktionen fastsættes ud fra alvor, omfang og varighed af de mangler, som vi konstaterer. Se mere i kapitel 24: *Bortfald af tilsagn, tilbagebetaling og nedsættelse af tilskud*.

Vi kan først gennemføre slutudbetalingen, når vi har foretaget afsyningen.

19. Udbetaling

19.1 Når du skal søge om udbetaling

I dette kapitel beskrives udbetaling af tilskud. Alt hvad der er vigtigt at vide om udbetaling af dit tilsagn kan du læse her. Det er vigtigt at læse om udbetaling af tilsagn allerede i forbindelse med, at du søger om tilsagn om tilskud.

19.2 Rater

Tilskuddet kan kun udbetales i én udbetaling.

19.3 Frist for at søge om slutudbetaling

Din ansøgning om slutudbetaling af tilskud skal være modtaget i Landbrugsstyrelsen senest tre måneder efter projektperiodens slutdato, som er angivet i dit tilsagnsbrev eller i senere godkendte ændringer af projektperioden.

Hvis vi modtager din ansøgning om slutudbetaling af tilskud efter fristen, nedsætter vi tilskuddet med 1 procent pr. kalenderdag, til og med den 20. kalenderdag. En forsinkelse på mere end 20 kalenderdage medfører, at vi nedsætter tilskuddet med 100 procent, og at dit tilsagn bortfalder.

Har du fået forlænget projektperioden for dit projekt til 31. december 2022, skal din ansøgning om udbetaling således indsendes senest den 31. marts 2023.

19.4 Hvordan søger du om udbetaling?

Du skal sende din ansøgning om udbetaling af tilskud Tast selv-service. I Tast selv-service finder du et ansøgningsskema til udbetaling. Link til Tast selv-service finder du på vores hjemmeside lbst.dk i [Tilskudsguide](#) under Etablering af løsdrift i farestalde 2018.

19.5 Hvad skal du oplyse, når du søger om udbetaling?

Når du søger om udbetaling af tilskud, skal du i ansøgningsskemaet oplyse:

- Hvilke investeringer du har gennemført
- Antallet af de enkelte investeringer.

Du vil dog kun få udbetalt tilskud til de investeringer og det antal som fremgår af dit tilsagn.

19.6 Hvilke bilag skal du sende med?

Når du søger om slutudbetaling af tilskud skal du vedlægge:

- Dokumentation for eventuelle andre offentlige tilskud.

- De eventuelle nødvendige tilladelser til projektet fra offentlige myndigheder. Se kapitel 13: *Kriterier for støtteberettigelse og forpligtelser* og kapitel 24: *Bortfald af tilsagn, tilbagebetaling og nedsættelse af tilskud*.
- Evt. øvrige bilag, som fremgår af dit tilsagnsbrev.

Du skal ikke vedlægge udgiftsbilag og dokumentation for betaling, når du søger om udbetaling af tilskud. Det vil dog fortsat være et krav, at du kan fremvise alle regnskabsbilag for projektet ved afsyning og kontrol.

19.7 Krav til faktura

Selvom du ikke skal indsende fakturaer eller dokumentation for betaling, skal dine regnskabsbilag leve op til de krav vi stiller til sådanne dokumenter. En faktura skal indeholde:

- Tilsagnshavers navn og adresse.
- Fakturaudsteders navn, adresse og CVR-nr.
- Fakturadato.
- Beskrivelse af leverancen, inkl. mængde og art af de leverede varer, så det er muligt at se sammenhængen til projektet, der er givet tilsagn til.
- Betalingsdato.
- Bankoplysninger
- Betalings ID – betalingsinformation om fakturaudsteders kontonummer og faktura nr.
- Momsgrundlaget, dvs. beløb ekskl. moms, momsbeløbet, beløb inkl. moms.
- Eventuelle rabatter og prisnedslag.

Faktura skal være udstedt til tilsagnshaver, for at de kan bruges som dokumentation i forbindelse med afsyning og kontrol.

Der er heller ikke krav om, at der skal være faktura og betalingsdokumentation for alt udført arbejde eller materialer som indgår i projektet. Fx kan du selv udføre en del af arbejdet og der skal ikke foreligge faktura for denne del.

Kontantbetalinger over 1000 kr. kan ikke accepteres, selvom der foreligger en kvittering på købet. Udgifter, som er anført på fx et **dags dato bilag**, kan heller ikke godkendes.

Vi kan kun udbetale tilskud til udgifter, som er **afholdt** af tilsagnshaver inden for projekt perioden. En udgift er afholdt, når levering af varen eller ydelsen har fundet sted, eller arbejdet er udført - og når leverandøren har udstedt en faktura til tilsagnshaver.

Varer må dog ikke være leveret på din adresse, før du har sendt din ansøgning om tilsagn om tilskud til projektet til os, da dette også betyder, at du er gået i gang, før projektperioden er begyndt.

Udgifter er kun tilskudsberettigede, hvis de er **betalt** af tilsagnshaver tidligst ved projektperiodens start, og hvis de er **betalt** af tilsagnshaver, inden ansøgning om udbetaling af tilskud sendes til os. En udgift er først betalt, når pengene er hævet fra tilsagnshavers konto.

Du finder projektperiodens start- og slutdato i dit tilsagnsbrev.

Se eksempel på korrekt faktura i det følgende

19.7.1 Eksempel på faktura

Marina A/S
Roskildeskovvej
5864 Mesing

Telefon 22 22 22 22
Telefax 22 22 23 22
E-mail: info@marina.com
Internet: www.marina.dk
CVR nr.: 10101010

**HUSK BILAGS-
NUMMER.
Fx "Bilag 1"**
(Jf. Bilagsoversigten)

Morgens
Firmanavn A/S
Gammelvej 2
DK-5842 Prøvetoft

Faktura

Nummer.....: 5815458
Dato.....: 30-07-15
Side.....: 1
Vor kontakt.....: Danni Nielsen
Debitoronto.....: 00054
Bank.....: XX Bank
Bank kontonummer.....: 4444-5241682147
Betaling pr.....: 04-08-15

Antal	Nummer	Beskrivelse	Enhedspris
1	15864	Marina vægt	1.548.254,00

Ikke momspligtigt	Momspligtigt				
0,00	1.548.254,00				
Ordresaldo	Slutrabat	Tillæg	Nettobeløb	Moms	Total
1.548.254,00	0,00	0,00	1.548.254,00	387.063,50	1.935.317,50 DKK

+84<00000054**58154581**+**54484**<

Forklaring:

Grøn: Fakturanummer – findes øverst på din faktura

Rød: Nummer på leverandør – findes på betalingsdokumentationen (kontoudskrift)

19.8 Krav til betalingsdokumentation

Betalingsdokumentationen skal vise, at en betaling er sket til den leverandør, der har udstedt fakturaen. Betalingsdokumentationen kan være i form af et bilag for bankoverførsel eller oplysninger fra din netbank. Det er vigtigt, at din betalingsdokumentation indeholder nogle specifikke oplysninger, om hvem der har modtaget din betaling.

Betalingsdokumentationen skal indeholde:

- Dine bankoplysninger og kontooplysninger
- Dato på betaling
- Betalings ID – fakturaudsteders kontonummer
- Overført beløb

Se eksempel på korrekt betalingsdokumentation nedenfor

19.8.1 Eksempel på betalingsdokumentation

Byens Bank

Byens Bank
Hovedgaden 6.
DK-4700 Ringsted
Telefon (+45) 45 12 10 00
Telefax (+45) 45 14 58 00
SWIFT-BIC: BYBADKKK
www.byensbank.dk

Konto:	Morgens – 10.548.624 DKK	Saldo pr. 25.07.2015	15.000,05
IBAN:	DK54 5800 0010 3588 65	Sum hævet	4.544,87
BIC/SWIFT:	BYBADKKK	Sum indsat	2.444,90
Kontohaver:	Morgens	Saldo pr. 28.07.2015	12.900,08
Periode:	01.07.2015 – 04.08.2015		

Bogførings- og rentedato	Tekst	Beløb i DKK
01.07.2015	BAHNE	-199,95
04.08.2015	Marina A/S 54484	-1.935.317,50

**HUSK BILAGS-
NUMMER.
Fx "Bilag 1"**
(*Se bilagsoversigten)

Bilag 1* ←

Bemærk: Hvis din faktura **ikke** angiver et gironummer, skal vi som betalingsdokumentation have en detaljeret posteringsudskrift, der kan dokumentere overførsel til leverandørens konto:

Byens Bank netbank

Side 1 af 1

Vis detaljer – postering

Marina A/S

Betalingstype:	Kontooverførsel
Status:	Udført
Tekst på kontoudskrift:	Marina A/S
Beløb i DKK:	-1.935.317,50
Dato:	04.08.2015
Til konto:	4444 - 5241682147
Bank:	XX Bank
Tekst på modtagers kontoudskrift:	Faktura nr. 5815458

19.9 Krav til opbevaring af fakturaer og betalingsdokumentation

Du skal være opmærksom på, at der er krav om, at du opbevarer din ansøgning om udbetaling af tilskud med tilhørende regnskabsbilag i mindst fem et halvt år regnet fra datoen for slutudbetaling. Læs mere i kapitel 13 Kriterier for støtteberettigelse og forpligtelser og kapitel 26 Bortfald af tilsagn, tilbagebetaling og nedsættelse af tilskud.

19.10 Tilbagebetaling eller eftersendelse af oplysninger

Som udgangspunkt kan du altid trække din ansøgning om udbetaling tilbage helt eller delvist.

Hvis du opdager, at du har glemt at sende relevante oplysninger og materiale i forbindelse med din ansøgning om udbetaling, kan du eftersende materialet til os ved at sende en e-mail til os. I Tilskudsguiden på vores hjemmeside www.lfst.dk/tilskudsguide under din ordning finder du den e-mailadresse, som du skal bruge.

Bemærk: Hvis vi har gjort dig opmærksom på, at der er konstateret fejl eller mangler i din udbetalingsansøgning, kan du ikke trække de dele af din ansøgning tilbage, som er berørt heraf. Du kan heller ikke trække din ansøgning om udbetaling tilbage, hvis vi ved den fysiske kontrol konstaterer mangelfulde eller fejlagtige oplysninger i din ansøgning om udbetaling.

19.11 Nedsættelse af dit tilskud ("10 %-reglen")

Vi udbetaler **kun** tilskud til udgifter, der er givet tilsagn til. Vi fratrækker udgifter, der ikke er godkendt i tilsagnet eller i senere godkendte projekt- eller budgetændringer.

Hvis det beløb, du søger om, overstiger det beløb, du er berettiget til med **mindre end 10 procent**, udbetaler vi det beløb, som fremgår af dit tilsagnsbrev, at du er berettiget til, hvis alle øvrige betingelser er opfyldt.

Hvis det beløb, du søger om, overstiger det beløb, du har ret til, med **10 procent eller mere**, risikerer du en nedsættelse af dit tilskud. Nedsættelsen udgør forskellen mellem det beløb, du søger om, og det beløb du er berettiget til. Det er derfor vigtigt, at du sætter dig ind i de gældende regler, herunder betingelserne for dit tilsagn. Se nedenstående eksempel på hvordan vi nedsætter dit tilskud, hvis du søger om tilskud til udgifter, der overstiger dit støtteberettigede beløb med 10 procent eller mere.

Bemærk: Hvis du kan godtgøre, at du ikke selv er skyld i at have søgt om for stort tilskud, skal udbetalingen ikke nedsættes.

Eksempel på nedsættelse af tilskud - hvis du søger om mere end 10 procent af, hvad du har ret til:

Du søger om at få udbetalt 400.000 kr. Men vi kan kun godkende udgifter svarende til en udbetaling på 350.000 kr., da nogle udgifter ikke er støtteberettigede.

Forskellen mellem det ansøgte og det godkendte beløb er 50.000 kr., og forskellen udgør 14,28 procent af det godkendte beløb ($50.000/350.000 \times 100 \%$).

Da forskellen udgør mere end 10 procent, nedsætter vi din udbetaling.

Først fratrækker vi 50.000 kr. fra dit ansøgte beløb, svarende til de udgifter, som ikke er støtteberettigede.

Derefter nedsætter vi dit tilskud med 50.000 kr. (= forskellen mellem det ansøgte og det godkendte beløb).

Din ansøgning om 400.000 kr. bliver dermed reduceret med i alt 100.000 kr., således at du kun får udbetalt 300.000 kr. ($400.000 - 50.000 - 50.000$).

19.12 Modregning

Hvis du har restancer på vores ordninger, kan det blive modregnet ved udbetaling af dit tilskud under Etablering af løsdrift i farestalde 2018.

19.13 NemKonto

Vi overfører tilskuddet til den NemKonto, som er tilknyttet dit CVR-nr. Hvis du ikke allerede har en NemKonto, skal du henvende dig til dit pengeinstitut.

19.14 SKAT

Vi indberetter det udbetalte tilskud til skattemyndighederne. Med hensyn til afklaring af skattemæssige konsekvenser henviser vi til SKAT.

20. Kontrol på stedet

Landbrugsstyrelsen foretager kontrol på stedet i forbindelse med administration af ordningen. Når vi tager ud på den enkelte virksomhed eller bedrift, kalder vi kontrollen for en *fysisk* kontrol.

Vi udfører den fysiske kontrol af stikprøver ved udbetaling. Hvis der er krav om opretholdelse, foretager vi også kontrol af stikprøver i opretholdelsesperioden.

Til brug for kontrollen kan vi indhente oplysninger fra andre offentlige myndigheder i nødvendigt omfang i overensstemmelse med § 10 i Lov om Landdistriktsfonden.

Du skal yde den nødvendige vejledning og hjælp ved kontrollens gennemførelse. Du skal sikre, at kontrolmyndigheden har adgang til at besigtige projektet i forbindelse med kontrol.

For at kunne gennemføre kontrollen har vi til enhver tid mod behørig legitimation og uden retskendelse adgang til offentlig og privat ejendom og lokaliteter, der ejes eller drives af tilsagnshaver. Dette gælder også adgang til regnskaber, forretningsbøger, udbudsmateriale m.v., herunder også materiale, der opbevares i elektronisk form, og anden relevant dokumentation.

I forbindelse med kontrol, skal du give alle oplysninger, herunder om økonomiske og regnskabsmæssige forhold, som har betydning for kontrollens gennemførelse, og du skal vederlagsfrit yde den fornødne bistand til os ved kontrol, kopiering og udlevering af skriftligt materiale og udskrifter af oplysninger, som opbevares i elektronisk form.

Du kan læse mere om kontrol samt vores kodeks for det gode kontrolbesøg på vores hjemmeside www.lbst.dk/tvaergaende/kontrol

21. Opretholdelse af projektet

Hvis du har fået tilskud til etablering af løsdrift i farestalde, skal du opretholde farestalden i tre år regnet fra datoen for slutudbetaling af tilskud. Det betyder, at du skal sørge for, at produktionsaktiviteten ikke ophører, flyttes uden for Danmark eller ændres væsentligt i tre år, regnet fra datoen for slutudbetaling af tilskud.

Hvis du ikke er en SMV (mikrovirksomheder, små eller mellemstore virksomheder) er opretholdelsesperioden fem år regnet fra datoen for slutudbetaling. Og det gælder desuden, at den produktive aktivitet ikke må flyttes uden for Unionen (EU) i de første 10 år efter datoen for slutudbetaling.

Hvis farestalden ikke opretholdes inden for opretholdelsesperioden, skal du oplyse Landbrugsstyrelsen om dette.

Vi kræver tilskuddet delvist tilbagebetalt, hvis projektet ikke er opretholdt i 3 år fra datoen for slutudbetaling af tilskud. Se kapitlet *Bortfald af tilsagn, tilbagebetaling og nedsættelse af tilskud*. Men hvis ophør af produktionsaktiviteten i løbet af opretholdelsesperioden skyldes konkurs, i forbindelse med hvilken, der ikke er begået svigagtige handlinger, gælder tilbagebetalingskravet ikke.

Hvis du er i tvivl, skal du kontakte os.

Inden for opretholdelsesperioden skal du også leve op til krav om arbejdskraftbehov jf. kapitel 4, og du skal leve op til de prioriteringskriterier, der medførte, at dit projekt blev prioriteret til tilsagn jf. kapitel 11.

22. Evaluering efter projektets afslutning

I perioden efter du har afsluttet projektet og fået udbetalt tilskud, kan vi bede om oplysninger om dit projekt. Du skal give de oplysninger, vi beder om, i indtil to år efter at projektet er afsluttet. Dine oplysninger er nødvendige for at kunne overvåge og evaluere Landdistriktsprogrammet, især med hensyn til specifikke mål og prioriteter.

23. Hvis projektet opgives

Hvis du ikke gennemfører projektet, skal du hurtigst muligt oplyse os om det.

24. Bortfald af tilsagn, tilbagebetaling og nedsættelse af tilskud

24.1 Bortfald af tilsagn og tilbagebetaling af tilskud

24.1.1 Hvornår bortfalder tilsagnet

Vi træffer afgørelse om bortfald af tilsagn og tilbagebetaling af tilskud, hvis:

- Du som tilsagnshaver har givet urigtige eller vildledende oplysninger eller har fortiet oplysninger af betydning for sagens afgørelse.
- Du som tilsagnshaver ikke overholder din oplysningspligt, jf. lov om landdistriktsfonden § 8 (se nedenstående beskrivelse).
- Du - i forbindelse med kontrol - ikke giver de nødvendige oplysninger eller ikke yder den nødvendige bistand, jf. lov om landdistriktsfonden § 9, stk. 2 (se nedenstående beskrivelse).
- Du, som tilsagnshaver, ikke inden for opretholdelsesperioden til stadighed har det årlige arbejdskraftbehov på mindst 830 arbejdstimer.

- Et eller flere **kriterier for støtteberettigelse** ikke er opfyldt. Læs mere i kapitel 13: *Kriterier for støtteberettigelse og forpligtelser*.

I tilfælde af tilbagebetalingskrav vil der blive pålagt renter i overensstemmelse med renteloven. I tilfælde af grove misligholdelser kan straf komme på tale, jf. lov om landdistriktsfonden § 12.

24.1.2 Oplysningspligt

I forbindelse med kontrol, skal du give alle oplysninger, herunder om økonomiske og regnskabsmæssige forhold, som har betydning for kontrollens gennemførelse, og du skal vederlagsfrit yde den fornødne bistand til os ved kontrol, kopiering og udlevering af skriftligt materiale og udskrifter af oplysninger, som opbevares i elektronisk form.

24.1.3 Oplysninger ved kontrol

I forbindelse med kontrol, skal du give alle oplysninger, herunder om økonomiske og regnskabsmæssige forhold, som har betydning for kontrollens gennemførelse, og du skal vederlagsfrit yde den fornødne bistand til os ved kontrol, kopiering og udlevering af skriftligt materiale og udskrifter af oplysninger, som opbevares i elektronisk form.

24.2 Vi nedsætter tilskuddet, hvis du ikke overholder en forpligtelse

24.2.1 Introduktion

Vi kan efter en konkret vurdering træffe afgørelse om helt eller delvist bortfald af tilsagn og tilbagebetaling af tilskud ved manglende opfyldelse af en forpligtelse. Læs mere om forpligtelser i kapitlet 13 *Kriterier for støtteberettigelse og forpligtelser*. Projektet skal dog stadig leve op til formålet med ordningen, da tilsagnet ellers vil bortfalde.

Vi har på forhånd fastsat, hvordan tilskuddet nedsættes, og hvordan tilbagebetalingen fastsættes i tilfælde af manglende opfyldelse af en forpligtelse.

24.2.2 Hvis du ikke gennemfører projektet, som angivet i tilsagnet

- Du skal gennemføre projektet som det er angivet i tilsagnet. Hvis du ikke har etableret mindst 90 procent af det antal stipladser, som står i tilsagnet, vil vi nedsætte tilskudsgrundlaget med minimum 5 procent, idet der vil blive foretaget en konkret vurdering af, om, og i hvor høj grad, projektet fortsat lever op til ordningens formål. Bemærk, at der altid vil blive foretaget en konkret vurdering, hvis projektet ikke gennemføres i overensstemmelse med tilsagnet.
- Hvis ikke du gennemfører dit projekt med alle obligatoriske elementer, som fremgår af kapitel 9: *Hvilke projekter kan du få tilskud til?* vil det medføre hel eller delvis nedsættelse af dit tilskud. Der bliver foretaget en konkret vurdering ved udeladelse af ét eller flere af de obligatoriske elementer.

Eksempel på beregning af nedsættelse

Du har fået tilsagn om tilskud til et nybygningsprojekt med etablering af 120 stipladser, men du etablerer kun 106, og du har ikke fået godkendt en projektændring. Du har derfor ikke gennemført projektet i overensstemmelse med dit tilsagn. Du mangler at etablere mere end 10 pct. af det antal stipladser, der står i tilsagnet, hvorfor vi nedsætter det tilskudsberettigede beløb. Du vil få udbetalt tilskud på baggrund af 106 stipladser, og derudover nedsætter vi tilskuddet med 5 pct. Dit tilskud vil se således ud:

Tilskudsgrundlag	(106 stipladser x 39.400 kr.)	4.176.400 kr.
Nedsættelse	(5 pct. af 4.176.400 kr.)	208.820 kr.
Nyt tilskudsgrundlag		3.967580 kr.
Tilskud til udbetaling	(20 pct. af 3.967580 kr.)	<u>793.516 kr.</u>

24.2.3 Hvis du ikke sikrer, at investeringerne er nye

Hvis du ved gennemførelsen af dit projekt ikke sikrer, at de anvendte materialer og investeringer er nye, vil vi nedsætte tilskudsgrundlaget. Nedsættelsen vil som udgangspunkt være minimum 5 procent. Dog kan vi undlade at foretage en nedsættelse, hvis vi vurderer, at andelen af brugt materiale er ubetydelig i forhold til det samlede projekt. Et eksempel kan være en enkel dør eller lignende.

Eksempel på beregning af nedsættelse ved brug af brugt materiale

Du har fået tilsagn om tilskud til et nybygningsprojekt med etablering af 120 stipladser. Ved afsyning af projektet kan det konstateres, at der er anvendt brugte tagplader ved etablering af projektet. Du har ikke sikret, at de anvendte teknologier og investeringer er nye. Vi foretager derfor en nedsættelse af dit tilskud, i dette tilfælde med 5 pct. Dit tilskud vil se således ud:

Tilskudsgrundlag	(120 stipladser x 39.400 kr.).....	4.728.000 kr.
Nedsættelse	(5 pct. af 4.728.000 kr.)	-236.400 kr.
		<u>4.491.600 kr.</u>
Tilskud til udbetaling	(20 pct. af 4.491.600 kr.)	<u>898.320 kr.</u>

24.2.4 Hvis du afslutter projektet for sent

Tidsfristen for at afslutte projektet skal overholdes, hvis du ikke ønsker, at dit tilskud bliver nedsat. Hvis du afslutter projektet for sent, nedsætter vi tilskuddet på denne måde:

- 0-30 kalenderdage for sen afslutning af projektet medfører 5 procent nedsættelse.
- 31-60 kalenderdage for sen afslutning af projektet medfører 10 procent nedsættelse.
- 61-90 kalenderdage for sen afslutning af projektet medfører 15 procent nedsættelse.
- Mere end 90 kalenderdage for sen afslutning af projektet medfører 100 procent nedsættelse og bortfald af tilsagn.

24.2.5 Hvis du søger om slutudbetaling for sent

Din ansøgning om slutudbetaling af tilskud skal være modtaget hos os senest 3 måneder efter slutdato for projektperioden, hvis du ikke ønsker, at dit tilskud bliver nedsat. Hvis vi modtager din ansøgning om slutudbetaling af tilskud for sent, nedsætter vi tilskuddet med 1 procent pr. kalenderdag. En forsinkelse på mere end 20 kalenderdage medfører 100 procent nedsættelse af tilskuddet og bortfald af tilsagnet. Se nedenstående tabel.

Hvis du ikke overholder begge ovennævnte tidsfrister (afslutning af projektet og ansøgning om slutudbetaling) vil det medføre, at tilsagnet bortfalder.

24.2.6 Hvis du ikke opretholder projektet

Vi kræver tilskuddet delvist tilbagebetalt, hvis projektet ikke opretholdes i opretholdelsesperioden, som regnes fra datoen for slutudbetaling. Vi anvender følgende procentsatser, hvis ansøger er en SMV:

- Hvis projektet er opretholdt i 0 dage eller op til en måned, medfører det at tilsagnet bortfalder, og hele tilskuddet kræves tilbagebetalt.
- Hvis projektet er opretholdt i mere end en måned, men mindre end 18 måneder medfører det, at 80 procent af tilskuddet kræves tilbagebetalt.
- Hvis projektet er opretholdt i mere end 18 måneder, men mindre end 36 måneder, medfører det, at 40 procent af tilskuddet kræves tilbagebetalt.

Hvis tilsagnshaver ikke er en SMV, anvendes følgende procentsatser:

- Hvis projektet er opretholdt i 0 dage eller op til 18 måneder, medfører det at tilsagnet bortfalder, og hele tilskuddet kræves tilbagebetalt.
- Hvis projektet er opretholdt i mere end 18 måneder, men mindre end 36 måneder medfører det, at 80 procent af tilskuddet kræves tilbagebetalt.
- Hvis projektet er opretholdt i mere end 36 måneder, men mindre end 60 måneder, medfører det, at 40 procent af tilskuddet kræves tilbagebetalt.

Ved en måned forstås i denne sammenhængende 30 dage.

Landbrugsstyrelsen træffer afgørelse om bortfald af tilsagn og tilbagebetaling af tilskud, hvis en tilsagnshaver, som ikke er en SMV, flytter den produktive aktivitet uden for Unionen i de første 10 år efter datoen for slutudbetaling.

Hvis årsagen til ophør af produktionsaktiviteten er konkurs, kræver vi ikke tilbagebetaling.

24.2.7 Udbetaling på uretmæssigt grundlag

Hvis vi senere konstaterer, at tilskud er udbetalt på uretmæssigt grundlag, kan vi bortfalde tilsagnet og kræve fuld tilbagebetaling eller nedsætte tilskuddet og kræve en del af tilskuddet tilbagebetalt.

25. Straffebestemmelser og svig

25.1 Straffebestemmelser

Hvis reglerne i bekendtgørelsen ikke overholdes, kan du efter § 12, stk. 1 i Lov om Landdistriktsfonden straffes med bøde. Der kan pålægges selskaber mv. (juridiske personer) straffeansvar efter reglerne i straffelovens kapitel 5.

25.2 Falsk bevismateriale og svindel med tilskud

Hvis det fastslås, at du har leveret falsk bevismateriale med henblik på at opnå støtte, eller ikke har sendt de nødvendige oplysninger som følge af forsømmelse, bortfalder tilsagnet. Derudover udelukkes du fra at søge tilskud under samme foranstaltning i det kalenderår, den manglende opfyldelse fastslås og i det efterfølgende kalenderår³.

Når vi kontrollerer ansøgninger om udbetaling af tilskud, er vi samtidig opmærksomme på, om der er tegn på svindel med tilskudsmidler, eller svig. Mistanke om svig opstår fx, hvis vi har modtaget ukorrekte eller falske erklæringer/dokumenter, eller hvis vi konstaterer, at tilskudsmidlerne eller de støttede investeringer er anvendt til et andet formål, end midlerne var bevilget til. Omgåelse af betingelserne for tilskud – fx kunstig opdeling af en virksomhed eller bedrift for at få adgang til tilskud – giver os også anledning til at mistænke svig.

Opstår der mistanke om svig, vil vi anmelde den mistænkte til politiet. Hvis anmeldelsen fører til dom, kan der blive tale om bøde eller fængselsstraf⁴.

³ Artikel 35, stk. 6 i Kommissionens delegerede forordning (EU), nr. 640/2014 af 11. marts 2014.

⁴ § 289a, Straffeloven (Lovbekendtgørelse nr. 977 af 9. august 2017).

26. Force majeure

Landbrugsstyrelsen kan anerkende tilfælde af force majeure og andre ekstraordinære omstændigheder, der forhindrer tilsagnshaver i at gennemføre projektet, og dermed ikke medfører bortfald af tilsagn og tilbagebetaling af tilskud.

Force majeure og andre ekstraordinære omstændigheder kan navnlig anerkendes i følgende tilfælde:

- Tilsagnshaverens død.
- Tilsagnshaverens uarbejdsdygtighed i længere tid.
- En alvorlig naturkatastrofe, der i væsentlig grad berører bedriften.
- Ødelæggelse af stalde på bedriften ved ulykke.
- En epizooti eller en plantesygdom, der rammer henholdsvis hele tilsagnshaverens besætning eller en del af denne eller alle tilsagnshaverens afgrøder eller en del af disse.
- Ekspropriation af hele eller en væsentlig del af bedriften, hvis ekspropriationen ikke kunne forudses på dagen for indgivelse af ansøgningen.

Vi kan i ganske særlige tilfælde godkende andre omstændigheder end de ovennævnte som force majeure eller andre ekstraordinære omstændigheder.

Hvis tilsagnshaver eller dennes dødsbo ønsker at påberåbe sig force majeure eller andre ekstraordinære omstændigheder, skal dette meddeles Landbrugsstyrelsen skriftligt **senest 15 arbejdsdage** efter det tidspunkt, hvor tilsagnshaver eller dennes dødsbo er i stand til at gøre det. Meddelelsen skal være vedlagt fyldestgørende dokumentationsmateriale.

Vi kan i forbindelse med behandlingen af spørgsmålet bede om yderligere information. Hvis vi ikke modtager det materiale, vi beder om, vil vi træffe afgørelse om, hvorvidt vi kan anerkende af force majeure eller andre ekstraordinære omstændigheder på det foreliggende grundlag.

Det er en betingelse for anerkendelse af force majeure eller andre ekstraordinære omstændigheder i konkrete tilfælde, at de indtrufne begivenheder forhindrer tilsagnshaver i at opfylde sine forpligtelser, og at tilsagnshaver ikke, ved en forholdsmæssig indsats, kunne have sikret sig herimod.

27. Lovgrundlag

27.1 Danske regler

- Bekendtgørelse nr. 763 af 11. juni 2018 om tilskud til etablering af løsdrift i farestalde
- Bekendtgørelse af lov om landdistriktsfonden, nr. 766 af 19. juni 2017.

27.2 EU-regler

- Europa-Parlamentets og Rådets forordning (EU) nr. [1305/2013](#) om støtte til udvikling af landdistrikterne fra Den Europæiske Landbrugsfond for Udvikling af Landdistrikterne (ELFUL).
- Kommissionens gennemførelsesforordning (EU) nr. [808/2014](#) af 17. juli 2014 om fastlæggelse af regler for anvendelsen af Europa-Parlamentets og Rådets forordning (EU) nr. 1305/2013 om støtte til udvikling af landdistrikterne fra Den Europæiske Landbrugsfond for Udvikling af Landdistrikterne (ELFUL).
- Rådets forordning nr. [1303/2013](#) af 17. december 2013 om fælles bestemmelser for den Europæiske Fond for Regional udvikling, Den Europæiske Socialfond, Samhørighedsfonden, Den Europæiske Landbrugsfond for udvikling af Landdistrikterne og Den Europæiske Hav- og Fiskerifond og om generelle bestemmelser for Den Europæiske Fond for Regional udvikling, Den Europæiske Socialfond, Samhørighedsfonden, Den Europæiske Landbrugsfond for udvikling af Landdistrikterne og Den Europæiske Hav- og Fiskerifond og om ophævelse af Rådets forordning (EF) nr. 1083/2006.

- Kommissionens delegerede forordning (EU) nr. [480/2014](#) af 3. marts 2014 om supplerende regler til Europa-Parlamentets og Rådets forordning (EU) nr. 1303/2013 om fælles bestemmelser for Den Europæiske Fond for Regionaludvikling, Den Europæiske Socialfond, Samhørighedsfonden, Den Europæiske Landbrugsfond for Udvikling af Landdistrikterne og Den Europæiske Hav- og Fiskerifond og om generelle bestemmelser for Den Europæiske Fond for Regionaludvikling, Den Europæiske Socialfond, Samhørighedsfonden og Den Europæiske Hav- og Fiskerifond
- Europa-Parlamentets og Rådets forordning (EU) nr. [1306/2013](#) af 17. december 2013 om finansiering, forvaltning og overvågning af den fælles landbrugspolitik og om ophævelse af Rådets Forordning (EØF) nr. 352/78, (EF) nr. 165/94, (EF) nr. 2799/98, (EF) nr. 814/2000, (EF) nr. 1290/2005 og (EF) nr. 485/2008.
- Kommissionens delegerede forordning (EU) nr. [640/2014](#) af 11. marts 2014 om supplerende regler til Europa-Parlamentets og Rådets forordning (EU) nr. 1306/2013 for så vidt angår det integrerede forvaltnings – og kontrolsystem, sanktioner vedrørende direkte betalinger, støtte til udvikling af landdistrikterne og krydsoverensstemmelse.
- Kommissionens gennemførelsesforordning (EU) nr. [809/2014](#) af 17. juli 2014 om gennemførelsesbestemmelser til Europa-Parlamentets og Rådets forordning (EU) nr. 1306/2013 for så vidt angår det integrerede forvaltnings- og kontrolsystem, foranstaltninger til udvikling af landdistrikterne og krydsoverensstemmelse.

28. Yderligere oplysninger

28.1 Sådan kommunikerer du med os

Alle ansøgninger om tilskud, projektændringer og udbetalinger under Etablering af løsdrift i farestalde 2018 skal ske via Miljø- og Fødevarerministeriets Tast selv-service (herefter 'Tast selv-service'). Desuden skal svar på parts-høringer ske via Tast selv-service. Link til Tast selv-service finder du på vores hjemmeside [lbst.dk](#) i [Tilskudsguide](#) under Etablering af løsdrift i farestalde 2018. Her finder du også links til vejledning i brug af Tast selv-service.

Al øvrig skriftlig kommunikation med Landbrugsstyrelsen i forbindelse med tilskud under Etablering af løsdrift i farestalde 2018 skal ske via e-mail til projektilskud@lbst.dk

Du skal være opmærksom på, at Tast selv-service kan være lukket på nogle tidspunkter, fx hver nat mellem kl. 24 og 01 samt onsdage mellem kl. 17 og 24, men også på andre tidspunkter. På vores hjemmeside [lbst.dk](#) under [Tast selv-service/Driftsstatus](#) kan du finde mere information om lukninger af Tast selv-service. Desuden kan du se den aktuelle driftsstatus for projektstøtteordninger i Tast selv-service. Hvis du oplever fejl i Tast selv-service, kan du sende en fejlmelding via vores hjemmeside [lbst.dk/driftsstatus/](#).

28.2 Hvis du vil klage

Du kan klage over Landbrugsstyrelsens afgørelser under Etablering af løsdrift i farestalde 2018.

Din klage skal være modtaget *senest 4 uger* fra den dato, hvor du har modtaget den afgørelse, du klager over.

Din klage skal være *skriftlig* og angive, på hvilke punkter du mener, at den påklagede afgørelse er urigtig samt en begrundelse for det.

Du skal sende klagen med *e-mail* til Landbrugsstyrelsen: projektilskud@lbst.dk

Med mindre, vi finder grundlag for at genoptage sagen og træffe ny afgørelse, sender vi klagen sammen med vores kommentarer videre til Miljø- og Fødevarerklagenævnet, som træffer afgørelse i sagen. Afgørelser truffet af Miljø- og Fødevarerklagenævnet kan ikke indbringes for anden offentlig myndighed.

Modtager vi klagen for sent, vil den som udgangspunkt ikke blive behandlet.

28.3 Sagsbehandlingstid

Vores tværgående mål for projektstøtteordningerne er, at vi giver svar (tilsagn eller afslag) til 75 procent af ansøgningerne om tilsagn om tilskud senest tre måneder fra ansøgningsfristens udløb, hvis sagen er *fuldt oplyst*. Det vil sige, hvis du har givet de oplysninger og sendt den dokumentation, vi har brug for, sammen med din ansøgning om tilsagn om tilskud.

Vi oplyser yderligere om den forventede sagsbehandlingstid på den konkrete ordning på vores hjemmeside lbst.dk i [Tilskudsguide](#) under Etablering af løsdrift i farestalde 2018.

28.4 Hvordan bruger vi dine personoplysninger og hvilket retsgrundlaget har vi for behandlingen af dine personoplysninger?

Vi behandler dine personoplysninger til følgende formål:

- Sagsbehandling af din ansøgning om støtte herunder din ansøgning om tilskud samt anmodning om udbetaling af tilskud.

Retsgrundlaget for vores behandling af dine personoplysninger følger af:

- Databeskyttelsesforordningen, herunder navnlig artikel 6, stk. 1, litra c og e og artikel 10,
- Lov om Landdistriktsfonden samt de i henhold til loven udstedte bekendtgørelser,
- Europa- Parlamentets og Rådets forordning (1303/2013) om fælles bestemmelser for Den Europæiske Fond for

Regionaludvikling, Den Europæiske Socialfond, Samhørighedsfonden, Den Europæiske Landbrugsfond for udvikling af Landdistrikterne og Den Europæiske Hav og Fiskerifond m.v.

- Europa-Parlamentets og Rådets forordning (1305/2013) om støtte til udvikling af landdistrikterne fra Den Europæiske

Landbrugsfond for Udvikling af Landdistrikterne (ELFUL),

- Europa-Parlamentets og Rådets forordning (1306/2013) om finansiering, forvaltning og overvågning af den fælles

landbrugspolitik med tilhørende supplerende gennemførelsesforordninger

- Bekendtgørelse om Landbrugsstyrelsens opgaver og beføjelser,
- Forvaltningslovens §§ 28 - 32
- Miljøoplysningsloven,
- Offentlighedsloven,

De oplysninger, som du har afgivet, da du udfyldte din ansøgning og evt. Fællesskemaet, vil blive brugt til at behandle din sag hos Landbrugsstyrelsen.

Det drejer sig derfor primært om almindelige personoplysninger som kan inddeles i følgende kategorier:

- Navn
- CVR.-nr.
- Adresse
- Regnskabsbilag
- Andre personoplysninger, som du selv har indsendt

Afhængig af den konkrete sag, kan det til brug for behandlingen af sagen være nødvendigt at indsamle eller videregive oplysninger til en evt. tredjepart.

Landbrugsstyrelsen er tillige pålagt at udføre administrativ kontrol af de indkomne ansøgninger, betalingsanmodninger m.v., herunder at sikre at de forpligtelser, der er pålagt en ansøger i henhold til reglerne bliver overholdt,

og at der ikke sker misbrug af EU- og nationale midler.

Til brug for behandlingen af din sag samt udøvelsen af den administrative kontrol kan Landbrugsstyrelsen, såfremt det er relevant, videregive og/eller indsamle dine personoplysninger blandt følgende tredjeparter:

- CVR- og/eller CHR-registret,
- Offentlige myndigheder herunder ministerier, styrelser og kommuner,
- EU-Kommissionen,
- Revisionsmyndigheder,
- Relevante private aktører, som du har et kontraktmæssigt eller andet juridisk forhold til, herunder leverandører, finansieringsselskaber, fonde.

Hvis du ønsker at vide mere om, hvilke oplysninger Landbrugsstyrelsen behandler i din konkrete sag, er du velkommen til at rette henvendelse.

28.5 Tilskudsguiden

Denne vejledning, FAQ m.m. findes på vores hjemmeside lbst.dk i [Tilskudsguide](#) under Etablering af løsdrift i farestalde 2018.

28.6 Kontakt

Du er velkommen til at kontakte os, hvis du har spørgsmål på tlf. 33 95 80 00 eller projektilskud@lbst.dk



Landbrugsstyrelsen
Nyropsgade 30
1780 København V

www.lbst.dk