



Salg af handelsgødning i Danmark 2013/2014

Juni 2015

Kolofon

Salg af handelsgødning i Danmark 2013/2014

Denne vejledning er udarbejdet af Ministeriet for Fødevarer, Landbrug og Fiskeri, NaturErhvervstyrelsen i juni 2015

Foto: Colourbox

© Ministeriet for Fødevarer, Landbrug og Fiskeri

Ministeriet for Fødevarer, Landbrug og Fiskeri **NaturErhvervstyrelsen**

Nyropsgade 30

1780 København V

Tlf.: +45 33 95 80 00

Fax: +45 33 95 80 80

mail@naturerhverv.dk

www.naturerhverv.dk

ISBN 978-87-7120-681-4

Indholdsfortegnelse

Danmarks salg af handelsgødning 2013/2014.....	4
Solgte mængder af enkelte typer gødning 2008 -2014.....	5
Næringsstofsalget i Danmark fra 1954 og frem	7
Gødningstyper solgt i Danmark 2013/2014 fordelt på landsdele	8
Salg af plantenæringsstoffer 2013/2014	10
Danmarks forbrug af handelsgødning 1935/36 – 2013/14	11
Figur 1 Udviklingen i salg af næringsstoffer 1935-2014.....	12
Figur 2 Udviklingen i salg af svovl og magnesium	13
Figur 3 Udviklingen i salg af kobber og bor.....	13

Danmarks salg af handelsgødning 2013/2014

Danmarks salg af handelsgødning 2013/14 (Perioden 1. august 2013 til 31. juli 2014) er vist i tabellerne på de følgende sider. Den samlede statistik bygger udelukkende på indberetninger fra detailhandelsledet om salget direkte til den endelige bruger.

Tabel 1 viser salget af enkeltgødninger, samt NP, NPK og PK, og til belysning af udvikling og salgsændringer anføres også tallene for de forudgående fem år.

Tabel nr. 1a viser udviklingen i næringsstofferne indbyrdes forhold (N:P:K) over de sidste 30 år

I tabel 2 er salget af de enkelte gødninger anført landsdelsvis samt totalt. De anførte landsdele relaterer sig til regioner, som for region syds vedkommende er opdelt i Fyn og Sydjylland. Region midt er opdelt i landsdel Vest- og landsdel Østjylland.

I tabel 3 vises hvordan salget af handelsgødning fordeler sig på mængderne af anvendt kvælstof, fosfor og kalium samt af magnesium, svovl, kobber, bor og mangan. Mængderne er opgjort som kg/ha landbrugsareal for de forskellige landsdele og for Danmark samlet. Beregningen er lavet på baggrund af den seneste opgørelse fra Danmarks Statistik over landbrugsarealet i Danmark. Det samlede areal for 2014 er opgivet til 2.652.026 ha.

Statistikken omfatter alene plantenæringsstoffer i de gødninger, der indgår i indeværende materiale. Supplerende mængder, der er tilført i form af dolomitkalk, blåsten, boraks, mangansulfat mv. er ikke indregnet. For magnesium og svovls vedkommende indgår den største mængde, der er deklareret i gødningen, uanset om denne er anført som total mængde eller som vandopløselig mængde.

Det totale salg af plantenærings-stofferne N, P og K fremgår af tabel 3 hvor tallene for 2012/2013 også er angivet.

Tabel 5 viser Danmarks forbrug af handelsgødning 1935/36 – 2013/14, og med de samlede mængder for N, P og K.

Figur 1, viser udviklingen i brug af næringsstoffer fra 1935 og frem, og figur 2 og 3 viser udviklingen i anvendelsen af stofferne svovl, magnesium, bor og kobber fra 1992 og frem til 2014.

Solgte mængder af enkelte typer gødning 2008 -2014

Tabel 1

Enkeltgødninger		Mængder angivet i 1000 tons					
		2008/09	2009/10	2010/11	2011/12	2012/13	2013/2014
Heraf kvælstofgødninger i alt		591,5	491,7	520,8	492,6	494,5	455,2
Kalksalpeter med eller uden bor	15,5 % N	1,1	3,0	2,7	0,9	0,8	1,4
Svovlsur ammoniak	21,0 % N	18,1	28,9	29,4	27,9	26,4	24,4
Kvælstofgødninger med svovl		429,9	335,0	335,5	322,3	350,9	319,4
Kalkammonsalpeter m. eller u. Mg incl. Natriumkalkammon- salpeter		32,5	22,8	26,0	20,7	17,5	18,3
Ammoniumnitrat	34,4 % N	28,3	24,4	25,5	24,0	16,5	13,9
Flydende ammoniak	82,2 % N	9,7	7,0	7,2	9,5	8,2	7,9
Urea	46,0 % N	2,5	1,2	0,8	1,8	0,9	0,7
Flydende N gødninger		69,4	69,5	95,6	85,5	73,3	69,2
Øvrige enkeltgødninger i alt		23,5	34,3	40,8	39,9	40,7	48,8
Superfosfat	7,8 % P	0,5	0,8	1,1	1,1	1,3	1,1
Tripel superfosfat	19,8 % P						
Kaliumchlorid	49,0 % K	8,7	15,2	18,3	18,5	20,4	26,5
Øvrige kaliumgødninger		13,0	17,2	20,3	18,8	17,2	19,4
Magnesiumgødning		1,3	1,1	1,1	1,5	1,8	1,8
Samgranuleret PK-gødning i alt		9,3	13,7	18,7	18,1	18,7	18,8
0-3-20, 0-4-21 m. Mg m. fl.		1,3	2,6	6,1	1,4	6,2	6,2
0-4-21 med Mg og Cu		7,9	11,1	12,6	16,7	12,5	12,6

Tabel 1 fortsat

	Mængder angivet i 1000 tons					
	2008/09	2009/10	2010/11	2011/12	2012/13	2013/2014
NPK-, NP- og NK-gødninger i alt	191,2	288,1	287,9	272,0	299,6	325,1
N > 24,5 %	}	113,6	184,6	185,7	180,2	192,9
24,5 % > N > 19,5 %						
19,5 % > N > 14,5 %	10,3	17,2	14,4	8,7	17,1	20,7
14,5 % > N > 9,5 %	6,3	5,9	16,4	15,5	14,1	15,9
9,5 % > N	7,9	16,0	8,1	10,5	11,0	18,3
14-3-15 og 14-3-18 med Mg, S, Cu og B		14,4	22,9	}	21,2	
23-3-7 med Mg, S,(Cu) og B	0,8	0,9	2,8		16,8	19,4
NP 18-20-0 (Diammonfosfat)	2,7	5,3	6,2	4,9	7,0	8,8
Øvrige NP typer	19,4	23,5	20,9	23,6	28,4	26,3
NK typer	15,5	11,8	12,2	11,8	9,7	9,6
Total varemængde	815,2	827,8	868,3	822,3	853,5	847,9
Kvælstof (N)	200,3	190,0	197,0	187,0	193,6	186,8
Fosfor (P)	7,2	11,0	11,3	12,8	12,3	14,0
Kalium (K)	26,4	42,1	45,4	42,6	46,2	53,4

Næringsstofsafsalget i Danmark fra 1954 og frem

Tabel 2 viser udviklingen i næringsstofferne indbyrdes forhold (N:P:K). For at lette sammenligningen til andre landes statistikker, er relationerne N:P₂O₅:K₂O medtaget som i tidligere år.

Tabel 2

År	N	P ₂ O ₅	K ₂ O	N	P	K
1954/55	100	119	187	100	52	152
1964/65	100	75	109	100	32	89
1974/75	100	38	53	100	17	44
1984/85	100	28	38	100	12	31
1985/86	100	28	38	100	12	32
1986/87	100	28	40	100	12	33
1987/88	100	25	39	100	11	32
1988/89	100	25	40	100	11	33
1989/90	100	23	40	100	10	33
1990/91	100	22	38	100	10	31
1991/92	100	21	36	100	9	30
1992/93	100	19	33	100	8	27
1993/94	100	17	32	100	7	27
1994/95	100	16	31	100	7	26
1995/96	100	17	34	100	7	28
1996/97	100	19	37	100	8	31
1997/98	100	18	37	100	8	30
1998/99	100	18	37	100	8	31
1999/00	100	16	35	100	7	29
2000/01	100	16	34	100	7	28
2001/02	100	16	36	100	7	30
2002/03	100	16	37	100	7	31
2003/04	100	17	37	100	7	31
2004/05	100	17	36	100	7	30
2005/06	100	16	38	100	7	33
2006/07	100	16	36	100	7	30
2007/08	100	14	33	100	6	27
2008/09	100	8	16	100	4	13
2009/10	100	13	27	100	6	22
2010/11	100	13	28	100	6	23
2011/12	100	15	27	100	7	23
2012/13	100	15	29	100	6	24
2013/14	100	16	34	100	7	29

Gødningstyper solgt i Danmark 2013/2014 fordelt på landsdele

Tabel 3 Alle mængder angivet i tons

Enkeltgødninger

Landsdele	Kalksalpeter 15,5 % N Borkalksalpeter 15,5 % N + 0,3 % B	Svovlsur ammoniak 21,0 % N	Kvælstofgød- -ninger m. svovl	Kalkkammon- salpeter m. Mg.*	Ammonium- nitrat 32 % - 34,4 %	Flydende ammoniak 82,2 % N	Urea 46,0 % N	Øvrige N-gødninger incl. flydende	Superfosfat 7,8 % P Tripelsuper- fosfat 19,8 % P	Kalium- chlorid 49,0 % K	Øvrige Kaliumgød- -n.	Magnesium gødning
Sjælland/Lolland-Falster/Møn	492	7.048	63.117	7.846	12.029	2.106	513	27.154	138	5592	2.243	474
Bornholm	0	102	6.753	9	78	0	11	35	0	6	1	2
Fyn	228	1.059	28.329	869	63	70	14	3.741	25	800	447	135
Øerne i alt	720	8.209	98.102	8.724	12.170	2.177	538	30.930	164	6.398	2.690	611
Nordlige Jylland	147	7.130	63.019	2.760	1.132	1.007	32	15.800	527	5.191	3.696	346
Sydlig Jylland	33	2.337	59.646	1.755	153	2.104	86	9.717	55	7.359	4.998	354
Vestlig Jylland	339	2.814	50.213	2.844	193	1.992	10	5.503	242	5.088	6.176	194
Østlig Jylland	125	3.925	47.557	2.216	219	610	22	7.242	143	2.423	1.190	290
Jylland i alt	644	16.206	221.220	9.575	1.698	5.715	150	38.262	966	20.061	16.859	1.184
Hele landet tons	1364	24.416	319.420	18.299	13.867	7.892	688	69.192	1.130	26.459	19.403	1.795
Tons kvælstof (N)	211	5.124	84.716	4.928	4.767	6.488	316	18.475	-	-	-	-
Tons fosfor (P)	-	-	-	-	-	-	-	-	227	-	-	-
Tons kalium (K)	-	-	-	-	-	-	-	-	-	13.121	5.025	-

*) I kalkkammonsalpeter er inkluderet natriumkalkkammonsalpeter.

Gødningstyper solgt i Danmark 2013/2014 fordelt på landsdele

Tabel 3 fortsat Alle mængder angivet i tons

Landsdel	NPK, NP- og NK-gødninger							Samgranulerede PK-gødninger		
	N > 19,5 %	19,5 > N > 14,5	14,5 > N > 9,5	9,5 % > N	14-3-18 og 14-3-15 med Mg, S, ±Cu og B	NP 18-20-0 (Diammonfosfat)	Øvrige NP-typer	NK-typer	PK 0-4-21/0-3-20 mv. uden Cu	PK 0-4-21 + 1,2 % Mg + 7,4 % S + 0,1 % Cu
Sjælland/Lolland-Falster/Møn	43.831	11.590	9.709	14.675	1.778	4.669	1.377	59	4.012	6.069
Bornholm	1509	-	-	-	21	31	85	-	-	2
Fyn	16.792	514	1.431	1.202	1.449	425	796	352	219	393
Øerne i alt	62.132	12.104	11.140	15.877	3.249	5.124	2.258	411	4.232	6.463
Nordlige Jylland	40.901	4.787	783	896	2.558	776	5.806	1.581	956	1.821
Sydlig Jylland	38.360	1.306	783	142	5.583	1.542	8.462	1.952	262	1.799
Vestlig Jylland	30.426	894	1.600	450	4.161	520	7.611	5.055	123	1.383
Østlig Jylland	35.769	1.639	1.602	961	2.342	842	2.172	557	629	1.105
Jylland i alt	145.456	8.627	4.786	2.449	14.644	3.681	24.050	9.145	1.970	6.107
Hele landet tons	207.588	20.731	15.908	18.326	17.893	8.804	26.308	9.555	6.201	12.571
Total kvælstof (N)	43.907	3.762	1.691	1.521	2.497	1.564	5.066	1.766	-	-
Total fosfor (P)	5.026	612	872	1.911	532	1.738	2.392	-	262	464
Total kalium (K)	19.197	2.039	2.409	3.802	2.642	-	-	1.332	1197	2600

Salg af plantenæringsstoffer 2013/2014

Tabel 4

Landsdel	Landbrugs-areal 2014 ha	Kvælstof kg/ha	Fosfor kg/ha	Kalium kg/ha	Magnesium kg/ha	Svovl kg/ha	Kobber g/ha	Bor g/ha	Mangan g/ha
Sjælland/Lolland-Falster/ Møn	539.073	92	9	29	1,9	17	25,3	10,9	1,2
Bornholm	34.536	64	2	4	1,4	10	0,4	8,7	0,0
Fyn	251.108	54	3	12	1,3	12	4,7	10,0	1,4
Øerne i alt 2013/14	824.717	79	7	23	1,7	15	17,9	10,7	1,2
Øerne i alt 2012/13	789.987	94	7	23	3,6	17	14,2	13,2	1,5
Nordlige Jylland	482.021	74	4	19	2,3	19	6,5	10,0	4,3
Vestlige Jylland	425.326	60	4	19	1,6	15	7,8	6,8	3,5
Østlige Jylland	378.304	65	5	21	2,2	17	6,1	16,7	3,9
Sydlig Jylland	541.658	68	4	17	1,9	17	6,9	11,4	6,2
Jylland i alt 2013/14	1.827.309	66	4	19	2,0	17	6,9	11,0	4,4
Jylland i alt 2012/13	1.835.928	65	4	15	2,2	16	9,4	11,4	2,1
Hele landet 2013/14	2.652.026	70	5	20	1,9	16	10,3	10,9	3,4
Hele landet 2012/13	2.625.915	74	5	18	2,6	16	10,9	11,9	6,9
Hele landet, tons i alt 2013/14		186.820	14.046	53.384	5.066	43.355	27,4	28,8	9
Hele landet, tons i alt 2012/13		193.553	12.323	46.194	6.878	42.549	28,6	25,8	18,3

Danmarks forbrug af handelsgødning 1935/36 – 2013/14

Tabel 5

Gødningsforbrug i alt som rene næringsstoffer

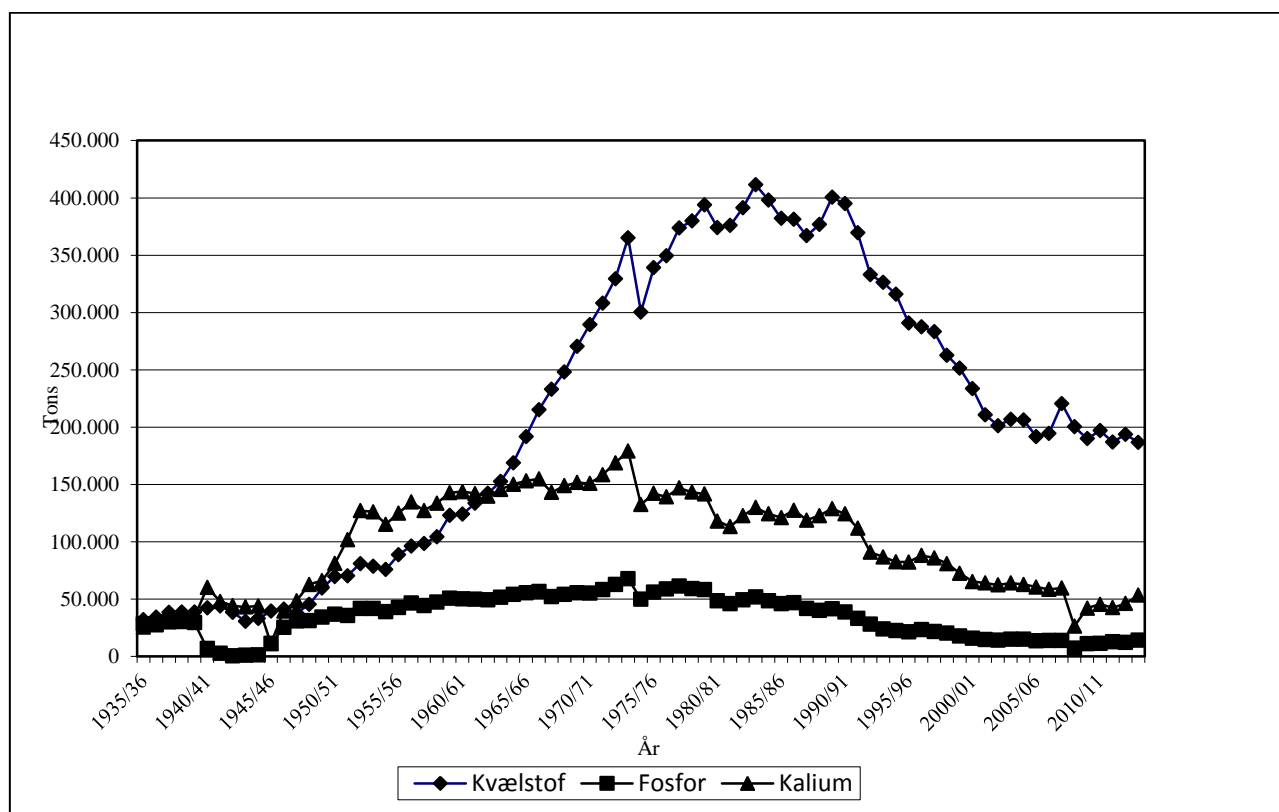
År	Landbrugs-areal ha	Handels- gødning 1000 tons	N		P		K	
			tons	kg/ha	Tons	kg/ha	tons	kg/ha
1935/36	3.189.819	634,4	31.919	10	28.316	9	25.542	8
1940/41	3.218.195	534,5	42.460	13	6.793	2	60.263	19
1945/46	3.179.960	433,9	39.435	12	11.473	4	11.119	4
1950/51	3.145.624	1.150,4	69.710	22	36.629	12	81.059	26
1951/52	3.139.331	1.216,1	70.389	22	35.640	11	101.831	32
1952/53	3.122.857	1.356,1	80.903	26	41.828	13	127.206	41
1953/54	3.106.216	1.346,4	78.528	25	41.677	13	126.183	40
1954/55	3.091.563	1.269,7	75.740	24	39.070	13	115.253	37
1955/56	3.093.897	1.420,8	88.755	29	42.756	14	125.069	40
1956/57	3.105.033	1.547,0	96.278	31	46.598	15	134.625	43
1957/58	3.117.392	1.514,5	98.566	32	44.241	14	127.284	41
1958/59	3.115.759	1.553,3	104.316	33	47.283	15	133.550	43
1959/60	3.108.267	1.709,2	122.949	40	50.769	16	142.837	46
1960/61	3.094.125	1.695,9	124.085	40	50.274	16	143.774	46
1961/62	3.127.963	1.740,3	133.591	43	49.748	16	142.129	45
1962/63	3.052.350	1.751,5	142.193	47	49.457	16	139.775	46
1963/64	3.037.744	1.800,7	152.768	50	51.527	17	145.713	48
1964/65	3.023.151	1.794,0	168.836	56	54.095	18	150.236	50
1965/66	3.016.805	1.750,3	191.818	64	55.386	18	153.112	51
1966/67	3.016.805	1.706,2	215.157	71	56.524	19	154.917	51
1967/68	2.990.195	1.587,7	232.943	78	52.130	17	143.081	48
1968/69	2.983.035	1.603,4	248.039	83	54.166	18	148.879	50
1969/70	2.957.021	1.628,0	270.542	91	55.407	19	151.732	51
1970/71	2.941.316	1.619,9	289.393	98	55.309	19	150.944	51
1971/72	2.915.469	1.682,9	308.251	106	58.140	20	158.393	54
1972/73	2.921.161	1.804,5	329.421	113	62.607	21	168.930	58
1973/74	2.951.864	1.969,9	365.148	124	67.794	23	179.047	61
1974/75	2.905.297	1.481,9	300.445	103	49.788	17	132.427	46
1975/76	2.914.985	1.649,9	339.088	116	56.160	19	142.193	49
1976/77	2.911.721	1.655,4	349.497	120	58.692	20	139.110	48
1977/78	2.926.920	1.739,3	373.710	128	61.381	21	147.037	50
1978/79	2.923.512	1.678,0	379.884	130	59.165	20	143.325	49
1979/80	2.919.721	1.693,1	393.900	135	58.122	20	141.699	49
1980/81	2.904.745	1.480,0	374.099	129	48.430	17	118.060	41
1981/82	2.896.602	1.464,7	375.972	130	45.947	16	113.253	39
1982/83	2.887.217	1.582,0	391.392	136	49.460	17	122.815	43
1983/84	2.845.994	1.695,6	411.546	145	51.816	18	129.959	46
1984/85	2.854.773	1.649,1	398.147	139	48.583	17	124.415	44
1985/86	2.834.100	1.583,9	382.087	135	46.082	16	121.139	43
1986/87	2.818.910	1.615,3	381.263	135	46.750	17	127.606	45
1987/88	2.797.724	1.488,6	366.956	131	41.686	15	118.937	43
1988/89	2.786.603	1.562,7	376.954	135	40.214	14	122.786	44
1989/90	2.774.127	1.679,2	400.438	144	41.380	15	129.020	47
1990/91	2.788.276	1.658,1	394.870	142	38.709	14	124.332	45
1991/92	2.769.657	1.547,1	369.528	133	33.154	12	111.821	40
1992/93	2.756.329	1.395,2	332.888	121	28.071	10	90.919	33
1993/94	2.738.559	1.353,1	326.164	119	23.871	9	86.754	32
1994/95	2.691.174	1.342,0	315.943	117	22.445	8	82.526	31
1995/96	2.726.048	1.268,9	290.841	107	21.509	8	82.402	30
1996/97	2.716.034	1.283,4	287.601	106	23.266	9	88.108	32
1997/98	2.688.013	1.273,3	283.195	105	21.714	8	86.014	32
1998/99	2.671.850	1.202,9	262.723	98	20.332	8	80.891	30
1999/00	2.644.048	1.135,0	251.468	95	17.840	7	72.608	27

Danmarks forbrug af handelsgødning 1935/36 – 2012/13 (fortsat)

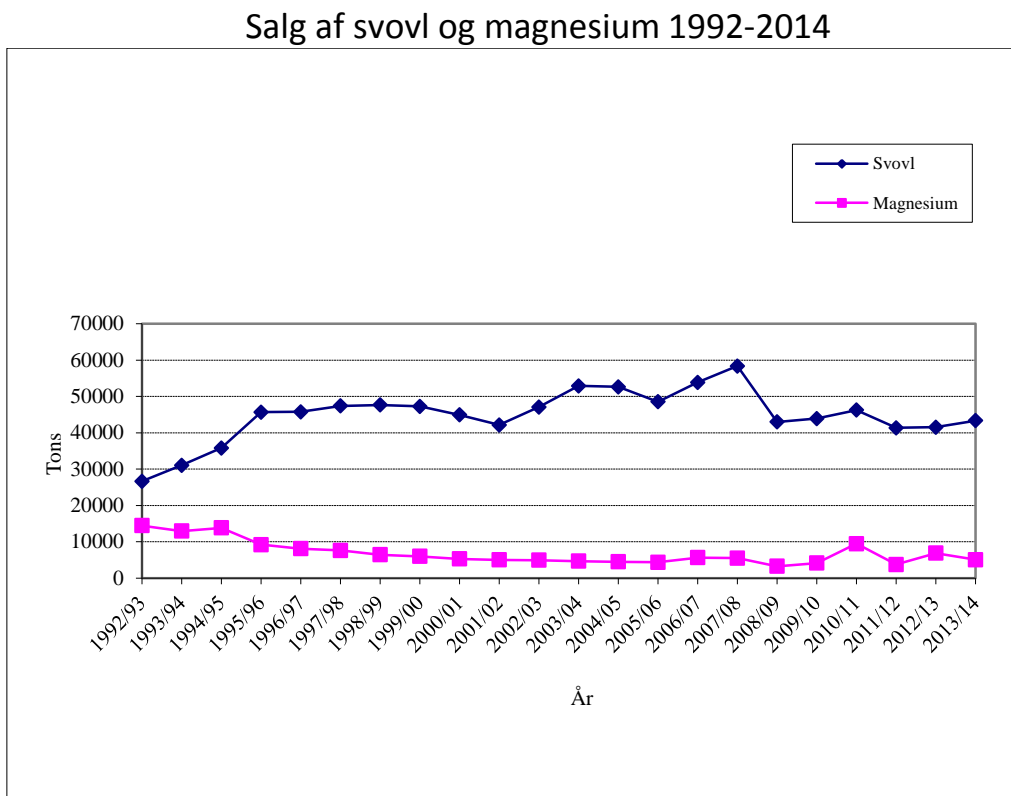
Gødningsforbrug i alt som rene næringsstoffer

År	Landbrugs-areal ha	Handels- gødning 1000 tons	N		P		K	
			tons	kg/ha	tons	kg/ha	tons	kg/ha
2000/01	2.646.982	1.057,1	233.684	88	15.793	6	65.296	25
2001/02	2.675.566	958,7	210.804	79	14.790	6	64.039	24
2002/03	2.665.507	932,3	201.214	75	14.145	5	62.443	23
2003/04	2.657.706	953,2	206.735	78	15.007	6	64.108	24
2004/05	2.645.305	955,2	206.251	78	15.066	6	62.778	24
2005/06	2.589.347	890,0	191.754	74	13.455	5	60.547	23
2006/07	2.710.508	907,8	194.637	72	13.890	5	58.526	22
2007/08	2.662.761	1.008,8	220.405	83	13.808	5	59.793	22
2008/09	2.667.895	815,5	200.278	75	7.163	3	26.429	10
2009/10	2.623.975	827,8	189.951	72	11.004	4	42.081	16
2010/11	2.646.400	868,3	196.997	74	11.267	4	45.488	17
2011/12	2.639.401	822,3	187.024	71	12.804	5	42.616	16
2012/13	2.625.915	853,5	193.553	74	12.323	4	46.194	17
2013/14	2.652.026	847,9	186.820	70	14.046	5	53.384	20

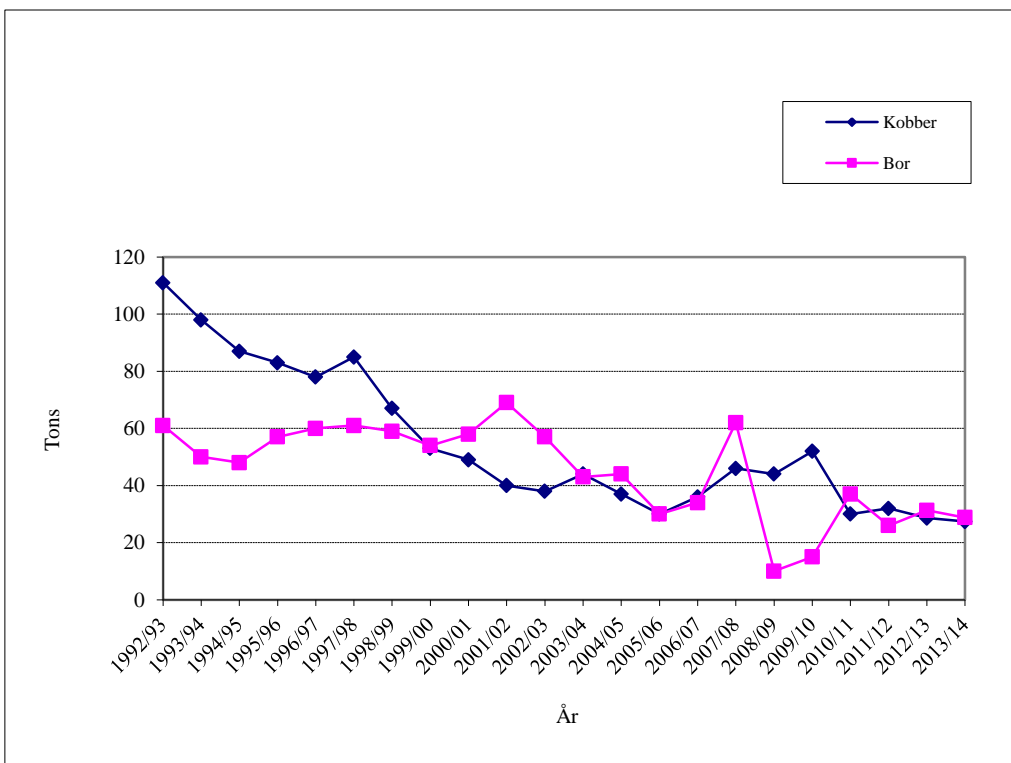
Figur 1 Udviklingen i salg af næringsstoffer 1935-2014



Figur 2 Udviklingen i salg af svovl og magnesium



Figur 3 Udviklingen i salg af kobber og bor





**Ministeriet for Fødevarer,
Landbrug og Fiskeri**

NaturErhvervstyrelsen
Nyropsgade 30
1780 København V
Tlf. +45 33 95 80 00
mail@naturerhverv.dk
www.naturerhverv.dk