



# Salg af handelsgødning i Danmark 2015/2016

September 2017

Kolofon

### **Salg af handelsgødning i Danmark 2015/2016**

Denne statistik er udarbejdet af Miljø- og Fødevareministeriet i juli 2017, og er blevet korrigeret i september 2017.

Forsidefoto: Colourbox.com

© Miljø- og Fødevareministeriet

Miljø- og Fødevareministeriet

Landbrugs- og Fiskeristyrelsen

Augustenborg Slot 3

6440 Augustenborg

Tlf.: +45 3395 8000

Fax: +45 3395 8080

E-mail: [mail@lfst.dk](mailto:mail@lfst.dk)

Hjemmeside: [www.lfst.dk](http://www.lfst.dk)

Onlineudgave: <http://lfst.dk/virksomheder/handelsgoedning/statistik-over-salg-af-goedning/>

## Indholdsfortegnelse

|   |    |
|---|----|
| Statistik over salget af handelsgødning i Danmark 2015/2016 .....                 | 4  |
| Solgte mængder af de respektive gødninger i perioden 2010/11 til 2015/16 .....    | 5  |
| Udviklingen i salget af hovednærings-stoffer i perioden [1954/55 - 2015/16] ..... | 6  |
| Gødningstyper solgt i Danmark i planperioden 2015/2016 fordelt på landsdele ..... | 7  |
| Salget af plantenæringsstoffer i planperioden 2015/2016 .....                     | 9  |
| Salget af handelsgødning i perioden [1935/36 - 2015/16] .....                     | 9  |
| Udviklingen i salget af Mg, S, B og Cu i perioden [1992/93 - 2015/16] .....       | 13 |

## Oversigt over tabeller og figurer

|   |    |
|---|----|
| <b>Tabel 1:</b> Oversigt over solgte mængder af de forskellige gødningstyper [2010/11 til 2015/16] .....                                    | 5  |
| <b>Tabel 2:</b> Udviklingen i hovednæringsstofferne indbyrdes forhold: (N:P:K) og (N:P <sub>2</sub> O <sub>5</sub> :K <sub>2</sub> O) ..... | 6  |
| <b>Tabel 3a:</b> Solgte mængder af enkeltgødninger, og indholdet af N, P og K .....   | 7  |
| <b>Tabel 3b:</b> Solgte mængder af gødninger med flere hovednæringsstoffer, og andelen af N,P og K ..                                       | 8  |
| <b>Tabel 4a:</b> Salget af hoved-, sekundær- og mikronæringsstoffer i planperioden 2015/16 .....  | 9  |
| <b>Tabel 4b:</b> Det absolutte salg af hoved-, sekundær- og mikronæringsstoffer i planåret 2015/16 .....                                    | 9  |
| <b>Tabel 5a:</b> Udviklingen i gødningssalget i perioden [1935/36 – 1974/75] .....  | 11 |
| <b>Tabel 5b:</b> Udviklingen i gødningssalget i perioden [1975/76 – 2015/16] .....  | 12 |
| <b>Figur 1:</b> Udviklingen i hovednæringsstofferne indbyrdes forhold: (N:P:K) og (N:P <sub>2</sub> O <sub>5</sub> :K <sub>2</sub> O) ..... | 6  |
| <b>Figur 2:</b> Udviklingen i salget af hovednæringsstoffer N, P og K i perioden [1935/36 til 2015/16] ..                                   | 10 |
| <b>Figur 3:</b> Udviklingen i det absolutte salg af Mg, S, B og Cu i perioden [1992/93 til 2015/16] .....                                   | 13 |

## Statistik over salget af handelsgødning i Danmark 2015/2016

Danmarks salg af handelsgødning i planperioden 2015/16 (perioden 1. august 2015 til 31. juli 2016) er opgjort på de følgende sider. Den samlede statistik bygger udelukkende på indberetninger fra detailhandelsleddet om salget direkte til den endelige bruger. Udviklingen i salget er på forskellig vis belyst via tabeloversigter og grafer, der blandt andet inddrager salget i tidligere planperioder. Statistikken omfatter alene plantenæringsstoffer i de gødninger, der indgår i indeværende materiale. Supplerende mængder, der er tilført i form af dolomitkalk, blåsten, boraks, mangansulfat mv. er ikke indregnet. For magnesium og svovls vedkommende indgår den største mængde, der er deklareret i gødningen, uanset om denne er anført som total mængde eller som vandopløselig mængde.

### **Neden for er rapportens tabeller og figurer kort ridset op**

I tabel 1 (s. 5) er det samlede salg af enkeltgødninger, og hhv. NPK, NP, NK og PK-gødninger opgjort på landsplan for planperioden 2015/16, suppleret af tallene for de forudgående fem planår.

I tabel 2 (s. 6) ses den historiske udvikling i hovednæringsstoffernes indbyrdes forhold (N:P:K) i perioden fra 1935/36 og frem til 2015/16, med årlige tal fra planperioden 1984/85 og frem. Oversigten omfatter både relationerne (N:P:K) og (N:P<sub>2</sub>O<sub>5</sub>:K<sub>2</sub>O) af hensyn til sammenligning med udenlandske statistikker. Figur 1 viser udviklingen for begge relationer fra planåret 1984/85 og frem.

I tabel 3a og 3b (s. 7-8) er salget af de enkelte gødningstyper anført både landsdelsvis for hhv. Jylland og Øerne, samt på landsplan. Opgørelsen er baseret på syv landsdele, hhv. fire jyske og tre for øerne: Jylland er opdelt i hhv. en nordlig, en vestlig, en østlig og en sydlig landsdel. Øerne er opdelt i tre landsdele, hhv. Sjælland/Lolland-Falster/Møn, Bornholm og Fyn. Opdelingen af de jyske landsdele modsvarer overordnet set de nuværende regioner, med en opdeling af Midtjylland ved højderyggen.

Tabellerne 4a og 4b (s. 9) viser, hvordan salget af plantenæringsstoffer fordeler sig på mængderne af anvendt kvælstof, fosfor og kalium, samt af magnesium, svovl, bor, kobber og mangan. Mængderne er opgjort i forhold til landbrugsarealet for de forskellige landsdele og for Danmark samlet, og i absolutte tal. Beregningen er lavet på baggrund af den seneste opgørelse fra Danmarks Statistik over landbrugsarealet i Danmark. Det samlede arealet for 2016 er opgivet til 2.625.093 ha.

Figur 2 (s. 10) viser udviklingen i salget af hovednæringsstofferne N, P og K i perioden [1935/36 – 2015/16]. Udviklingen er både vist for absolutte mængder og sat i forhold til landbrugsarealet. Tabellerne 5a og 5b (s. 11-12) viser salget af handelsgødning i perioden [1935/36 – 2015/16], suppleret af de solgte mængder af N, P og K.

Figur 3 (s. 13) viser udviklingen i brugen af de to sekundære næringsstoffer svovl og magnesium, samt de to mikronæringsstoffer bor og kobber.

Solgte mængder af de respektive gødninger i perioden 2010/11 til 2015/16

Tabel 1 viser en oversigt over salget af hhv. enkeltgødninger og gødninger med flere hovednæringsstoffer i hvert af de fem planår før planperioden 2015/16.

**Tabel 1:** Oversigt over de årlige solgte mængder af de forskellige gødningstyper i hver af de fem planår 2010/11 til 2015/16. Tallene er opgjort i 1000 tons for hhv. enkeltgødninger og gødninger med flere hovednæringsstoffer. De enkelte undergrupper er opsummeret med fed skrift. Nederst fremgår den totale mængde af solgt handelsgødning, og indholdet deri af kvælstof (N), fosfor (P) og kalium (K).

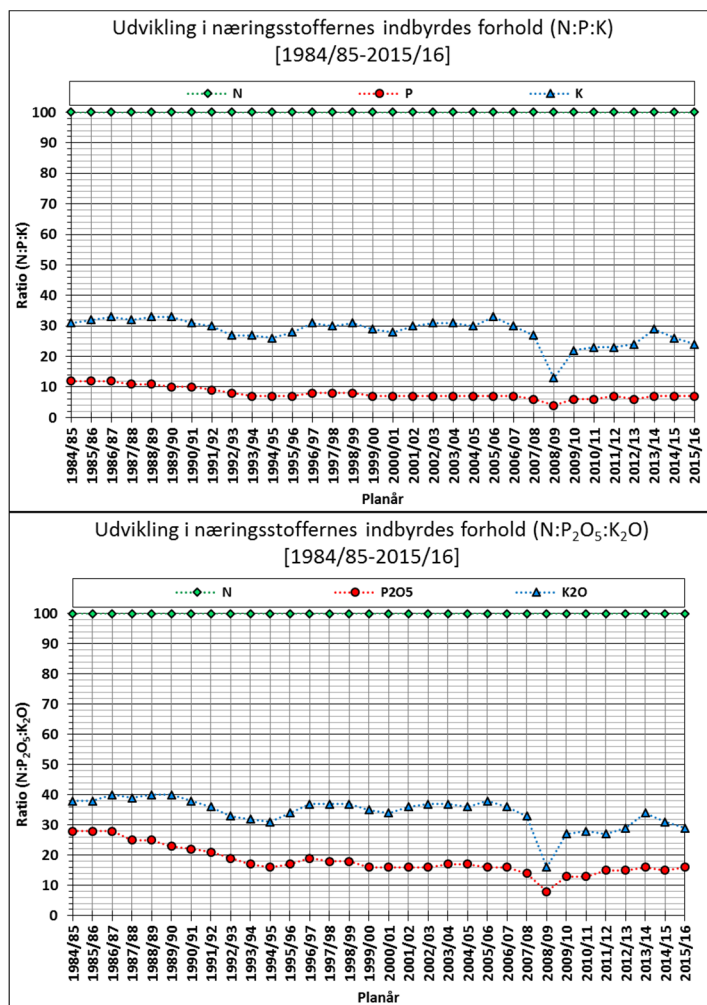
| Planår   |          | 2010/11            | 2011/12      | 2012/13      | 2013/14      | 2014/15      | 2015/16      |
|--|----------|--------------------|--------------|--------------|--------------|--------------|--------------|
| <b>Gødningstyper</b>   |          | <b>[1000 tons]</b> |              |              |              |              |              |
| <b>Enkeltgødninger i alt</b>                                       |          | <b>561,6</b>       | <b>532,5</b> | <b>535,2</b> | <b>504,2</b> | <b>566,0</b> | <b>530,1</b> |
| <b>Heraf kvælstofgødninger i alt</b>                               |          | <b>520,8</b>       | <b>492,6</b> | <b>494,5</b> | <b>455,2</b> | <b>516,3</b> | <b>491,2</b> |
| Kalksalpeter med eller uden bor                                    | 15,5 % N | 2,7                | 0,9          | 0,8          | 1,5          | 1,0          | 0,7          |
| Svovlsur ammoniak  | 21,0 % N | 29,4               | 27,9         | 26,4         | 24,4         | 33,2         | 23,9         |
| Kvælstofgødninger m. S   |          | 335,5              | 322,3        | 350,9        | 319,3        | 273,9        | 351,1        |
| Kalkammonsalpeter m. eller u. Mg inkl.<br>Natriumkalkammonsalpeter |          | 26,0               | 20,7         | 17,5         | 18,3         | 95,4         | 29,3         |
| Ammoniumnitrat   | 34,4 % N | 25,5               | 24,0         | 16,5         | 13,9         | 11,1         | 9,5          |
| Flydende ammoniak  | 82,2 % N | 7,2                | 9,5          | 8,2          | 7,9          | 7,2          | 6,0          |
| Urea   | 46,0 % N | 0,8                | 1,8          | 0,9          | 0,7          | 1,9          | 2,2          |
| Flydende N gødninger   |          | 95,6               | 85,5         | 73,3         | 69,2         | 92,6         | 68,5         |
| <b>Øvrige enkeltgødninger i alt</b>                                |          | <b>40,8</b>        | <b>39,9</b>  | <b>40,7</b>  | <b>49,0</b>  | <b>49,7</b>  | <b>38,9</b>  |
| Superfosfat  | 7,8 % P  | 1,1                | 1,1          | 1,3          | 1,2          | 1,0          | 1,2          |
| Tripel superfosfat   | 19,8 % P |                    |              |              |              |              |              |
| Kaliumchlorid  | 49,0 % K | 18,3               | 18,5         | 20,4         | 26,5         | 27,5         | 17,5         |
| Øvrige kaliumgødninger   |          | 20,3               | 18,8         | 17,2         | 19,5         | 17,5         | 15,9         |
| Magnesiumgødning   |          | 1,1                | 1,5          | 1,8          | 1,8          | 3,7          | 2,8          |
| <b>Samgranuleret PK-gødning i alt</b>                              |          | <b>18,7</b>        | <b>18,1</b>  | <b>18,7</b>  | <b>18,3</b>  | <b>20,8</b>  | <b>16,8</b>  |
| 0-3-20, 0-4-21 m. Mg m.fl.   |          | 6,1                | 1,4          | 6,2          | 15,6         | 2,7          | 1,5          |
| 0-4-21 m. Mg og Cu   |          | 12,6               | 16,7         | 12,5         | 2,7          | 18,1         | 15,4         |
| <b>NPK-, NP- og NK-gødninger i alt</b>                             |          | <b>287,9</b>       | <b>272,0</b> | <b>299,6</b> | <b>302,0</b> | <b>338,0</b> | <b>324,0</b> |
| N > 24,5 %   |          | 185,7              | 180,2        | 192,9        | 207,6        | 216,8        | 219,4        |
| 24,5 % > N > 19,5 %  |          |                    |              |              |              |              |              |
| 19,5 % > N > 14,5 %  |          | 14,4               | 8,7          | 17,1         | 20,7         | 8,7          | 7,9          |
| 14,5 % > N > 9,5 %   |          | 16,4               | 15,5         | 14,1         | 15,9         | 35,6         | 40,4         |
| 9,5 % > N  |          | 8,1                | 10,5         | 11,0         | 18,3         | 21,2         | 11,6         |
| 14-3-15 og 14-3-18 m. Mg, S, Cu og B                               |          | 22,9               | 16,8         | 19,4         | 17,8         | 12,7         | 10,5         |
| 23-3-7 m. Mg, S,(Cu) og B  |          | 2,8                |              |              |              |              |              |
| NP 18-20-0 (Diammonfosfat)   |          | 6,2                | 4,9          | 7,0          | 8,8          | 1,9          | 2,5          |
| Øvrige NP typer  |          | 20,9               | 23,6         | 28,4         | 26,3         | 28,2         | 21,7         |
| NK typer   |          | 12,2               | 11,8         | 9,7          | 9,6          | 12,9         | 10,0         |
| <b>Ej oplyst</b>   |          | -                  | -            | -            | -            | 1,5          | 0,8          |
| <b>Total varemængde</b>  |          | <b>868,3</b>       | <b>822,3</b> | <b>853,5</b> | <b>847,9</b> | <b>926,3</b> | <b>871,7</b> |
| Kvælstof (N)   |          | 197,0              | 187,0        | 193,6        | 186,8        | 205,3        | 197,2        |
| Fosfor (P)   |          | 11,3               | 12,8         | 12,3         | 14,0         | 13,8         | 13,8         |
| Kalium (K)   |          | 45,4               | 42,6         | 46,2         | 53,3         | 53,6         | 47,4         |



Udviklingen i salget af hovednæringsstoffer i perioden [1954/55 - 2015/16]

**Tabel 2:** Udviklingen i hovednæringsstofferne indbyrdes forhold (N:P:K). For at lette sammenligningen til andre landes statistikker, er relationerne (N:P<sub>2</sub>O<sub>5</sub>:K<sub>2</sub>O) medtaget som i tidligere år.

| År      | N   | P <sub>2</sub> O <sub>5</sub> | K <sub>2</sub> O | N   | P  | K   |
|---------|-----|-------------------------------|------------------|-----|----|-----|
| 1954/55 | 100 | 119                           | 187              | 100 | 52 | 152 |
| 1964/65 | 100 | 75                            | 109              | 100 | 32 | 89  |
| 1974/75 | 100 | 38                            | 53               | 100 | 17 | 44  |
| 1984/85 | 100 | 28                            | 38               | 100 | 12 | 31  |
| 1985/86 | 100 | 28                            | 38               | 100 | 12 | 32  |
| 1986/87 | 100 | 28                            | 40               | 100 | 12 | 33  |
| 1987/88 | 100 | 25                            | 39               | 100 | 11 | 32  |
| 1988/89 | 100 | 25                            | 40               | 100 | 11 | 33  |
| 1989/90 | 100 | 23                            | 40               | 100 | 10 | 33  |
| 1990/91 | 100 | 22                            | 38               | 100 | 10 | 31  |
| 1991/92 | 100 | 21                            | 36               | 100 | 9  | 30  |
| 1992/93 | 100 | 19                            | 33               | 100 | 8  | 27  |
| 1993/94 | 100 | 17                            | 32               | 100 | 7  | 27  |
| 1994/95 | 100 | 16                            | 31               | 100 | 7  | 26  |
| 1995/96 | 100 | 17                            | 34               | 100 | 7  | 28  |
| 1996/97 | 100 | 19                            | 37               | 100 | 8  | 31  |
| 1997/98 | 100 | 18                            | 37               | 100 | 8  | 30  |
| 1998/99 | 100 | 18                            | 37               | 100 | 8  | 31  |
| 1999/00 | 100 | 16                            | 35               | 100 | 7  | 29  |
| 2000/01 | 100 | 16                            | 34               | 100 | 7  | 28  |
| 2001/02 | 100 | 16                            | 36               | 100 | 7  | 30  |
| 2002/03 | 100 | 16                            | 37               | 100 | 7  | 31  |
| 2003/04 | 100 | 17                            | 37               | 100 | 7  | 31  |
| 2004/05 | 100 | 17                            | 36               | 100 | 7  | 30  |
| 2005/06 | 100 | 16                            | 38               | 100 | 7  | 33  |
| 2006/07 | 100 | 16                            | 36               | 100 | 7  | 30  |
| 2007/08 | 100 | 14                            | 33               | 100 | 6  | 27  |
| 2008/09 | 100 | 8                             | 16               | 100 | 4  | 13  |
| 2009/10 | 100 | 13                            | 27               | 100 | 6  | 22  |
| 2010/11 | 100 | 13                            | 28               | 100 | 6  | 23  |
| 2011/12 | 100 | 15                            | 27               | 100 | 7  | 23  |
| 2012/13 | 100 | 15                            | 29               | 100 | 6  | 24  |
| 2013/14 | 100 | 16                            | 34               | 100 | 7  | 29  |
| 2014/15 | 100 | 15                            | 31               | 100 | 7  | 26  |
| 2015/16 | 100 | 16                            | 29               | 100 | 7  | 24  |



**Figur 1: Øvre figur:** Udviklingen i hovednæringsstofferne indbyrdes forhold (N:P:K) i perioden [1984/85 til 2015/16]. N=100 (grøn), P (rød) og K (blå). **Nedre figur:** Udviklingen i hovednæringsstofferne indbyrdes forhold (N:P<sub>2</sub>O<sub>5</sub>:K<sub>2</sub>O) i perioden [1984/85 til 2015/16]. N=100 (grøn), P<sub>2</sub>O<sub>5</sub> (rød) og K<sub>2</sub>O (blå).

## Gødningstyper solgt i Danmark i planperioden 2015/2016 fordelt på landsdele

Salget af de forskellige gødningstyper er opgjort for enkeltgødninger og gødninger med flere hovednæringsstoffer i hhv. tabel 3a og 3b nedenfor.

**Tabel 3a:** Solgte mængder af enkeltgødninger angivet i tons. Mængden af de forskellige gødninger er angivet for hhv. hver af de syv landsdele, de tre hovedlandsdele og på landsplan. Nederst i tabellen er mængden af hovednæringsstofferne N, P og K i de respektive gødningstyper angivet på landsplan. \*) I kalkammonsalpeter er inkluderet natriumkalkammonsalpeter.

| Landsdel                         | Kalksalpeter<br>15,5 % N<br>Borkalksalpeter<br>15,5 % N +<br>0,3 % B | Svovlsur<br>ammoniak<br>21,0 % N | Kvælstof-<br>gødninger<br>m. S | Kalkammon-<br>salpeter m.<br>/u. Mg.* | Ammonium-<br>nitrat<br>32 % - 34,4 % | Flydende<br>ammoniak<br>82,2 % N | Urea<br>46,0 % N | Øvrige<br>N-gødninger<br>inkl.<br>flydende | Superfosfat<br>7,8 % P<br>Tripelsuperfosfat<br>19,8 % P | Kalium-<br>chlorid<br>49,0 % K | Øvrige<br>Kaliumgødning | Magnesium<br>gødning |
|----------------------------------|--|----------------------------------|--------------------------------|---------------------------------------|--------------------------------------|----------------------------------|------------------|--|---|--------------------------------|-------------------------|----------------------|
| [tons]                           |  |                                  |                                |                                       |                                      |                                  |                  |  |   |                                |                         |                      |
| Sjælland/Lolland-<br>Falster/Møn | 112  | 4.791                            | 53.683                         | 9.625                                 | 6.934                                | 1.592                            | 1.575            | 24.596                                     | 226   | 2.464                          | 908                     | 568                  |
| Bornholm                         | 2  | 213                              | 7.308                          | 150                                   | 33                                   | 0                                | 6                | 0  | 0   | 0                              | 1                       | 20                   |
| Fyn                              | 122  | 1.093                            | 47.614                         | 1.269                                 | 94                                   | 221                              | 243              | 3.942                                      | 39  | 756                            | 457                     | 355                  |
| <b>Øerne i alt</b>               | <b>236</b>   | <b>6.096</b>                     | <b>108.606</b>                 | <b>11.045</b>                         | <b>7.061</b>                         | <b>1.813</b>                     | <b>1.824</b>     | <b>28.538</b>                              | <b>264</b>  | <b>3.220</b>                   | <b>1.365</b>            | <b>943</b>           |
| Nordlige Jylland                 | 115  | 5.291                            | 59.619                         | 5.338                                 | 864                                  | 956                              | 94               | 11.591                                     | 356   | 2.620                          | 4.008                   | 527                  |
| Sydlig Jylland                   | 19   | 3.092                            | 35.864                         | 3.133                                 | 584                                  | 995                              | 7                | 5.190                                      | 237   | 2.653                          | 4.010                   | 449                  |
| Vestlig Jylland                  | 233  | 5.307                            | 94.664                         | 4.030                                 | 332                                  | 1.659                            | 154              | 15.259                                     | 226   | 6.903                          | 6.045                   | 473                  |
| Østlig Jylland                   | 134  | 4.093                            | 52.396                         | 5.748                                 | 622                                  | 585                              | 79               | 7.910                                      | 149   | 2.057                          | 1.992                   | 382                  |
| <b>Jylland i alt</b>             | <b>501</b>   | <b>17.783</b>                    | <b>242.543</b>                 | <b>18.250</b>                         | <b>2.402</b>                         | <b>4.195</b>                     | <b>334</b>       | <b>39.950</b>                              | <b>968</b>  | <b>14.233</b>                  | <b>16.055</b>           | <b>1.831</b>         |
| <b>Hele landet</b>               | <b>737</b>   | <b>23.879</b>                    | <b>351.149</b>                 | <b>29.295</b>                         | <b>9.463</b>                         | <b>6.008</b>                     | <b>2.157</b>     | <b>68.489</b>                              | <b>1.230</b>  | <b>17.454</b>                  | <b>17.421</b>           | <b>2.774</b>         |
| Hele landet: Kvælstof (N)        | 117  | 5.014                            | 94.248                         | 7.766                                 | 3.251                                | 4.938                            | 928              | 17.916                                     | -   | -                              | -                       | -                    |
| Hele landet: Fosfor (P)          | -  | -                                | -                              | -                                     | -                                    | -                                | -                | 98   | 217   | -                              | -                       | -                    |
| Hele landet: Kalium (K)          | -  | -                                | -                              | -                                     | -                                    | -                                | -                | 124  | -   | 8.697                          | 3.950                   | -                    |

**Tablet 3b:** Solgte mængder af gødninger med flere hovednæringsstoffer angivet i tons. Mængden af de forskellige gødninger er angivet for hhv. hver af de syv landsdele, de tre hovedlandsdele og på landsplan. Nederst i tabellen er mængden af hovednæringsstofferne N, P og K i de respektive gødningstyper angivet på landsplan.

| Landsdel                     | NPK-gødninger  |                     |                    |               |                                      | NP-gødninger               |                 | NK-gødninger | Samgranulerede PK-gødninger   |   | Ej oplyst  |
|------------------------------|----------------|---------------------|--------------------|---------------|--------------------------------------|----------------------------|-----------------|--------------|-------------------------------|---|------------|
|                              | N > 19,5 %     | 19,5 % > N > 14,5 % | 14,5 % > N > 9,5 % | 9,5 % > N     | 14-3-18 / 14-3-15 m. Mg, S ± Cu og B | NP 18-20-0 (Diammonfosfat) | Øvrige NP-typer | NK-typer     | PK 0-4-21/ 0-3-20 mv. uden Cu | PK 0-4-21 + 1,2 % Mg, + 7,4 % S, + 0,1 % Cu |            |
| [tons]                       |                |                     |                    |               |                                      |                            |                 |              |                               |   |            |
| Sjælland/Lolland-Falster/Møn | 51.084         | 2.633               | 21.788             | 8.621         | 1.213                                | 688                        | 1.624           | 166          | 12                            | 9.193                                       | 20         |
| Bornholm                     | 2.457          | 0                   | 102                | 11            | 11                                   | 2                          | 166             | 0            | 0                             | 41  | 0          |
| Fyn                          | 19.957         | 407                 | 3.048              | 747           | 1.192                                | 84                         | 1.052           | 357          | 10                            | 734   | 56         |
| <b>Øerne i alt</b>           | <b>73.498</b>  | <b>3.040</b>        | <b>24.938</b>      | <b>9.379</b>  | <b>2.415</b>                         | <b>774</b>                 | <b>2.842</b>    | <b>523</b>   | <b>22</b>                     | <b>9.968</b>                                | <b>76</b>  |
| Nordlige Jylland             | 37.032         | 1.958               | 3.447              | 850           | 1.372                                | 464                        | 4.875           | 1.450        | 553                           | 1.365                                       | 136        |
| Sydlig Jylland               | 19.465         | 746                 | 2.352              | 184           | 1.808                                | 236                        | 2.596           | 2.294        | 259                           | 1.049                                       | 209        |
| Vestlig Jylland              | 51.854         | 1.493               | 5.244              | 303           | 3.332                                | 529                        | 8.288           | 4.589        | 437                           | 1.720                                       | 364        |
| Østlig Jylland               | 38.070         | 622                 | 4.449              | 929           | 1.076                                | 509                        | 3.053           | 1.103        | 188                           | 1.264                                       | 45         |
| <b>Jylland i alt</b>         | <b>146.421</b> | <b>4.819</b>        | <b>15.492</b>      | <b>2.266</b>  | <b>7.589</b>                         | <b>1.739</b>               | <b>18.812</b>   | <b>9.437</b> | <b>1.438</b>                  | <b>5.398</b>                                | <b>754</b> |
| <b>Hele landet</b>           | <b>219.919</b> | <b>7.858</b>        | <b>40.430</b>      | <b>11.645</b> | <b>10.004</b>                        | <b>2.513</b>               | <b>21.654</b>   | <b>9.960</b> | <b>1.460</b>                  | <b>15.366</b>                               | <b>830</b> |
| Hele landet: Kvælstof (N)    | 47.677         | 1.278               | 5.195              | 934           | 1.441                                | 450                        | 4.170           | 1.881        | -                             | -   | 9          |
| Hele landet: Fosfor (P)      | 6.266          | 235                 | 2.238              | 1.163         | 349                                  | 501                        | 2.094           | -            | 58                            | 568   | 4          |
| Hele landet: Kalium (K)      | 19.250         | 695                 | 6.011              | 2.258         | 1.493                                | -                          | -               | 1.316        | 306                           | 3.250                                       | 10         |



## Salget af plantenæringsstoffer i planperioden 2015/2016

Salget af en række plantenæringsstoffer er opsummeret for hhv. de syv landsdele, to hovedlandsdele og på landsplan. Opgørelsen for planperioden 2015/16 er suppleret af de forrige to planperioder, hhv. 2014/15 og 2013/14. I tabel 4a er de solgte mængder sat ift. landbrugsarealet, og opgjort i hhv. kg/ha for hoved- og sekundærnæringsstofferne N, P, K, Mg og S, og g/ha for mikronæringsstofferne B, Cu og Mn.

**Tabel 4a:** Salget af hoved-, sekundær- og mikronæringsstoffer i planperioden 2015/16 angivet for de syv landsdele, to hovedlandsdelene og på landsplan. Salget er opgjort ift. de respektive landbrugsarealer i 2016 (kilde: Danmarks Statistik). De opsummerede dele af opgørelsen for planåret 2015/16 er angivet med fed, og til sammenligning er salget for de forudgående to planperioder, hhv. 2014/15 og 2013/14, angivet for hver af hovedlandsdelene og på landsplan. N.B.: Hoved- og sekundærnæringsstofferne N, P, K, Mg og S er opgjort i kg/ha, mens mikronæringsstofferne B, Cu og Mn er opgjort i g/ha.

| Landsdel                            | Landbrugs-areal, 2016 | Kvælstof, N | Fosfor, P  | Kalium, K   | Magnesium, Mg | Svovl, S    | Bor, B      | Kobber, Cu | Mangan, Mn |
|-------------------------------------|-----------------------|-------------|------------|-------------|---------------|-------------|-------------|------------|------------|
|                                     | [ha]                  | [kg/ha]     |            |             |               | [g/ha]      |             |            |            |
| Sjælland/Lolland-Falster/Møn        | 536.615               | 85,3        | 9,3        | 24,4        | 1,6           | 12,2        | 6,0         | 1,2        | 1,0        |
| Bornholm                            | 33.424                | 78,7        | 3,2        | 8,0         | 1,7           | 10,5        | 147,3       | 0,3        | 0,9        |
| Fyn                                 | 211.214               | 94,2        | 5,2        | 16,0        | 1,7           | 16,5        | 51,2        | 7,2        | 0,5        |
| <b>Øerne, i alt (2015/16)</b>       | <b>781.253</b>        | <b>87,4</b> | <b>7,9</b> | <b>21,4</b> | <b>1,6</b>    | <b>13,3</b> | <b>24,2</b> | <b>2,8</b> | <b>0,9</b> |
| Øerne, i alt (2014/15)              | 797.018               | 91,3        | 7,9        | 24,0        | 1,9           | 16,4        | 12,1        | 20,4       | 1,6        |
| Øerne, i alt (2013/14)              | 824.717               | 79,0        | 7,0        | 23,0        | 1,7           | 15,0        | 10,7        | 17,9       | 1,2        |
| Nordlige Jylland                    | 485.211               | 66,9        | 4,1        | 15,3        | 1,4           | 14,6        | 11,9        | 3,3        | 0,3        |
| Vestlige Jylland                    | 440.328               | 43,6        | 2,4        | 12,0        | 1,4           | 10,4        | 18,7        | 2,9        | 0,4        |
| Østlige Jylland                     | 344.683               | 83,7        | 4,7        | 20,3        | 1,9           | 17,7        | 19,8        | 6,2        | 2,0        |
| Sydlig Jylland                      | 573.616               | 84,7        | 5,4        | 18,2        | 1,8           | 17,4        | 21,5        | 3,5        | 1,7        |
| <b>Jylland, i alt (2015/16)</b>     | <b>1.843.838</b>      | <b>69,9</b> | <b>4,1</b> | <b>16,6</b> | <b>1,6</b>    | <b>15,1</b> | <b>17,8</b> | <b>4,1</b> | <b>1,1</b> |
| Jylland, i alt (2014/15)            | 1.837.644             | 72,1        | 4,1        | 18,8        | 2,3           | 17,0        | 10,6        | 7,7        | 0,6        |
| Jylland, i alt (2013/14)            | 1.827.309             | 66,0        | 4,0        | 19,0        | 2,0           | 17,0        | 11,0        | 6,9        | 4,4        |
| <b>Hele landet, i alt (2015/16)</b> | <b>2.625.093</b>      | <b>75,1</b> | <b>5,3</b> | <b>18,0</b> | <b>1,6</b>    | <b>14,6</b> | <b>19,7</b> | <b>3,7</b> | <b>1,0</b> |
| Hele landet, i alt (2014/15)        | 2.634.662             | 77,9        | 5,2        | 20,4        | 2,2           | 16,8        | 11,1        | 11,5       | 0,9        |
| Hele landet, i alt (2013/14)        | 2.652.026             | 70,0        | 5,0        | 20,0        | 1,9           | 16,0        | 10,9        | 10,3       | 3,4        |

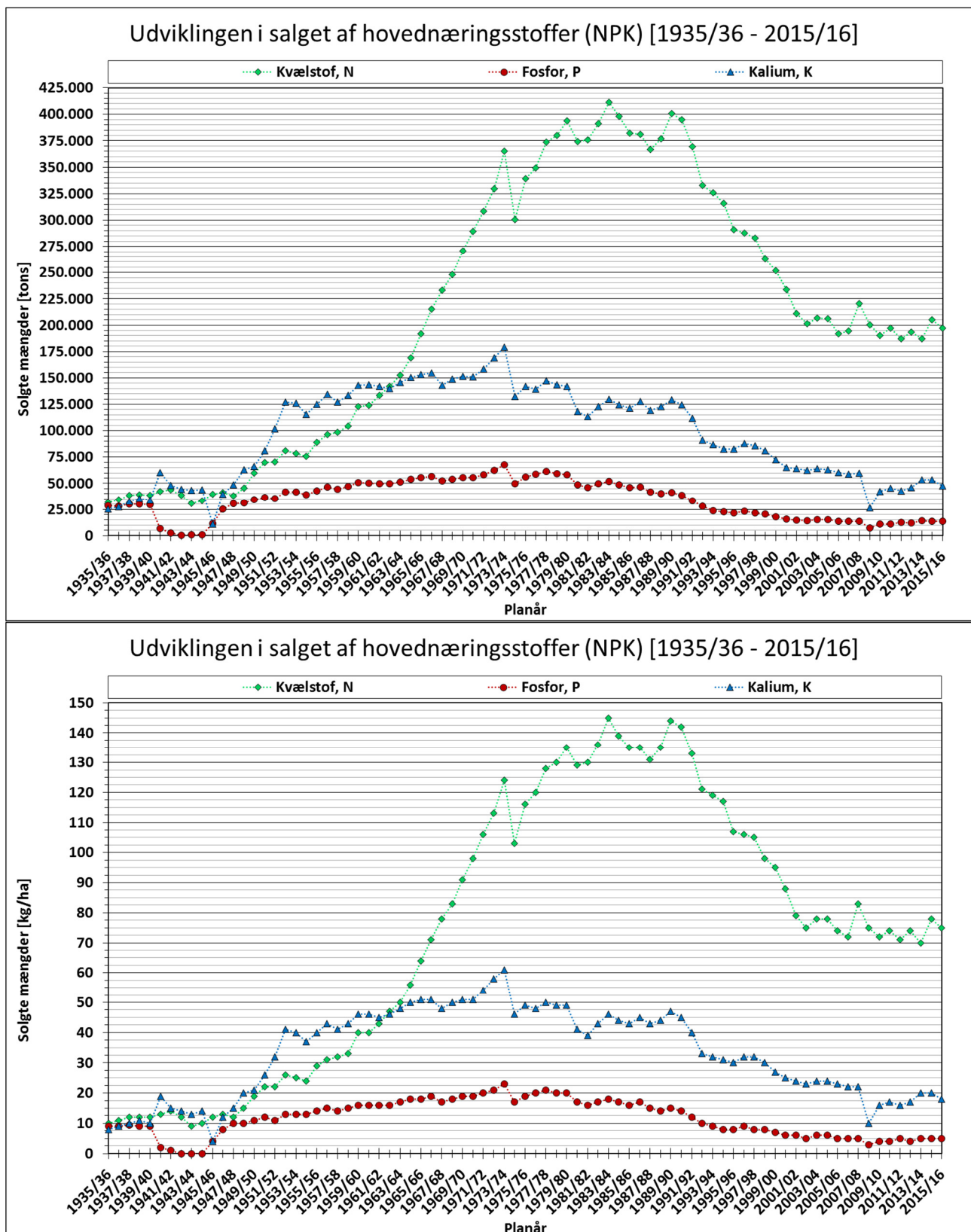
**Tabel 4b:** Det absolutte salg af hoved-, sekundær- og mikronæringsstoffer i planperioden 2015/16 angivet for hovedlandsdelene og på landsplan. Til sammenligning er salget i de to forudgående planperioder, hhv. 2014/15 og 2013/14, angivet på landsplan.

| Landsdel                       | Kvælstof, N    | Fosfor, P     | Kalium, K     | Magnesium, Mg | Svovl, S      | Bor, B      | Kobber, Cu | Mangan, Mn |
|--------------------------------|----------------|---------------|---------------|---------------|---------------|-------------|------------|------------|
|                                | [tons]         |               |               |               |               |             |            |            |
| <b>Øerne i alt (2015/16)</b>   | <b>68.308</b>  | <b>6.190</b>  | <b>16.725</b> | <b>1.284</b>  | <b>10.364</b> | <b>18,9</b> | <b>2,2</b> | <b>0,7</b> |
| <b>Jylland i alt (2015/16)</b> | <b>128.905</b> | <b>7.601</b>  | <b>30.633</b> | <b>2.996</b>  | <b>27.859</b> | <b>32,7</b> | <b>7,6</b> | <b>2,1</b> |
| <b>Hele landet (2015/16)</b>   | <b>197.213</b> | <b>13.791</b> | <b>47.359</b> | <b>4.280</b>  | <b>38.223</b> | <b>51,7</b> | <b>9,8</b> | <b>2,7</b> |
| Hele landet (2014/15)          | 205.299        | 13.811        | 53.636        | 5.686         | 44.227        | 29,0        | 30,0       | 2,4        |
| Hele landet (2013/14)          | 186.820        | 14.046        | 53.384        | 5.066         | 43.354        | 28,8        | 27,4       | 9,0        |

## Salget af handelsgødning i perioden [1935/36 - 2015/16]

Figur 2 viser et overblik over udviklingen i salget af hovednæringsstofferne N, P og K i perioden [1935/36 - 2015/16], gengivet for hhv. det absolutte salg (tons) og det relative salg (kg/ha). I tabel 5a

og 5b er salget af handelsgødning opgjort for hvert planår i perioden [1935/36 - 2015/16]. Tallene for landbrugsarealet er opgjort af Danmarks Statistik. De solgte mængder af hovednæringsstofferne N, P og K er angivet i hhv. absolutte tal (tons) og relativt til landbrugsarealet (kg/ha).



Figur 2: Udviklingen i salget af hovednæringsstofferne (N, P og K) i perioden [1935/36 til 2015/16]. De solgte mængder er angivet i hhv. absolutte tal (øvre graf), og i forhold til landbrugsarealet (nedre graf).

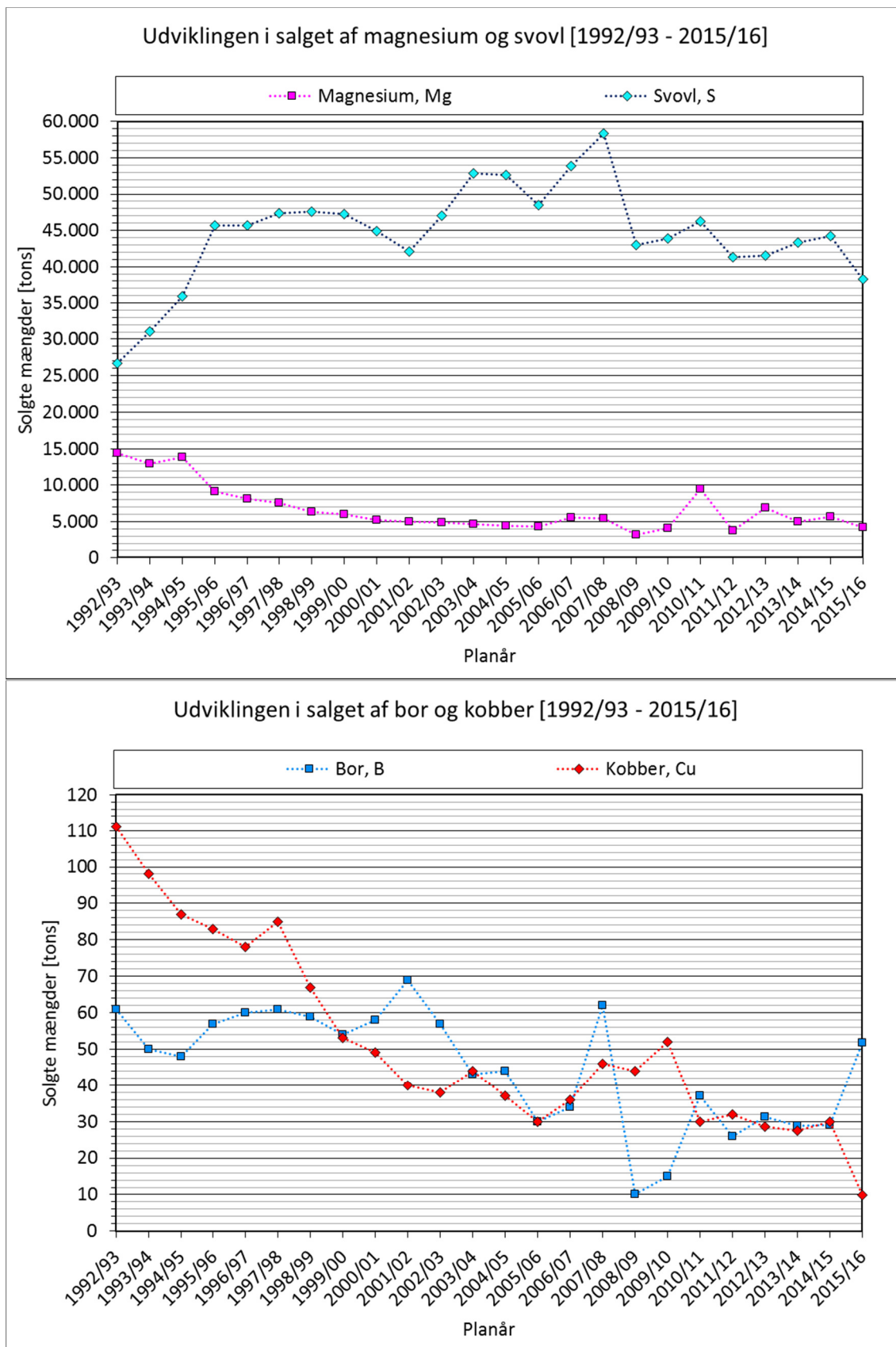
**Tabel 5a:** Udviklingen i gødningssalget, herunder indholdet af hovednæringsstoffer, i perioden [1935/36 – 1974/75]. Tal for det årlige landbrugsareal stammer fra (kilde: Danmarks Statistik).

| Planår  | Landbrugsareal | Handelsgødning | N       |         | P      |         | K       |         |
|---------|----------------|----------------|---------|---------|--------|---------|---------|---------|
|         | [ha]           | [1000 tons]    | [tons]  | [Kg/ha] | [tons] | [Kg/ha] | [tons]  | [Kg/ha] |
| 1935/36 | 3.189.819      | 634,4          | 31.919  | 10      | 28.316 | 9       | 25.542  | 8       |
| 1936/37 | 3.195.928      | 651,7          | 34.181  | 11      | 28.096 | 9       | 27.673  | 9       |
| 1937/38 | 3.201.838      | 718,9          | 38.314  | 12      | 30.044 | 9       | 32.773  | 10      |
| 1938/39 | 3.212.858      | 733,3          | 38.856  | 12      | 30.242 | 9       | 35.150  | 11      |
| 1939/40 | 3.250.408      | 720,7          | 38.818  | 12      | 29.435 | 9       | 34.070  | 10      |
| 1940/41 | 3.218.195      | 534,5          | 42.460  | 13      | 6.793  | 2       | 60.263  | 19      |
| 1941/42 | 3.128.585      | 446,0          | 43.885  | 14      | 2.628  | 1       | 48.014  | 15      |
| 1942/43 | 3.227.656      | 384,8          | 38.557  | 12      | 599    | 0       | 44.182  | 14      |
| 1943/44 | 3.209.865      | 333,2          | 30.483  | 9       | 919    | 0       | 43.180  | 13      |
| 1944/45 | 3.196.053      | 366,2          | 33.122  | 10      | 1.177  | 0       | 44.055  | 14      |
| 1945/46 | 3.179.960      | 433,9          | 39.435  | 12      | 11.473 | 4       | 11.119  | 4       |
| 1946/47 | 3.175.474      | 707,9          | 41.303  | 13      | 25.221 | 8       | 39.617  | 12      |
| 1947/48 | 3.137.894      | 785,6          | 37.912  | 12      | 30.830 | 10      | 48.602  | 15      |
| 1948/49 | 3.120.317      | 881,4          | 45.362  | 15      | 31.063 | 10      | 62.807  | 20      |
| 1949/50 | 3.157.492      | 1.020,1        | 59.588  | 19      | 34.303 | 11      | 66.205  | 21      |
| 1950/51 | 3.145.624      | 1.150,4        | 69.710  | 22      | 36.629 | 12      | 81.059  | 26      |
| 1951/52 | 3.139.331      | 1.216,1        | 70.389  | 22      | 35.640 | 11      | 101.831 | 32      |
| 1952/53 | 3.122.857      | 1.356,1        | 80.903  | 26      | 41.828 | 13      | 127.206 | 41      |
| 1953/54 | 3.106.216      | 1.346,4        | 78.528  | 25      | 41.677 | 13      | 126.183 | 40      |
| 1954/55 | 3.091.563      | 1.269,7        | 75.740  | 24      | 39.070 | 13      | 115.253 | 37      |
| 1955/56 | 3.093.897      | 1.420,8        | 88.755  | 29      | 42.756 | 14      | 125.069 | 40      |
| 1956/57 | 3.105.033      | 1.547,0        | 96.278  | 31      | 46.598 | 15      | 134.625 | 43      |
| 1957/58 | 3.117.392      | 1.514,5        | 98.566  | 32      | 44.241 | 14      | 127.284 | 41      |
| 1958/59 | 3.115.759      | 1.553,3        | 104.316 | 33      | 47.283 | 15      | 133.550 | 43      |
| 1959/60 | 3.108.267      | 1.709,2        | 122.949 | 40      | 50.769 | 16      | 142.837 | 46      |
| 1960/61 | 3.094.125      | 1.695,9        | 124.085 | 40      | 50.274 | 16      | 143.774 | 46      |
| 1961/62 | 3.127.963      | 1.740,3        | 133.591 | 43      | 49.748 | 16      | 142.129 | 45      |
| 1962/63 | 3.052.350      | 1.751,5        | 142.193 | 47      | 49.457 | 16      | 139.775 | 46      |
| 1963/64 | 3.037.744      | 1.800,7        | 152.768 | 50      | 51.527 | 17      | 145.713 | 48      |
| 1964/65 | 3.023.151      | 1.794,0        | 168.836 | 56      | 54.095 | 18      | 150.236 | 50      |
| 1965/66 | 3.016.805      | 1.750,3        | 191.818 | 64      | 55.386 | 18      | 153.112 | 51      |
| 1966/67 | 3.016.805      | 1.706,2        | 215.157 | 71      | 56.524 | 19      | 154.917 | 51      |
| 1967/68 | 2.990.195      | 1.587,7        | 232.943 | 78      | 52.130 | 17      | 143.081 | 48      |
| 1968/69 | 2.983.035      | 1.603,4        | 248.039 | 83      | 54.166 | 18      | 148.879 | 50      |
| 1969/70 | 2.957.021      | 1.628,0        | 270.542 | 91      | 55.407 | 19      | 151.732 | 51      |
| 1970/71 | 2.941.316      | 1.619,9        | 289.393 | 98      | 55.309 | 19      | 150.944 | 51      |
| 1971/72 | 2.915.469      | 1.682,9        | 308.251 | 106     | 58.140 | 20      | 158.393 | 54      |
| 1972/73 | 2.921.161      | 1.804,5        | 329.421 | 113     | 62.607 | 21      | 168.930 | 58      |
| 1973/74 | 2.951.864      | 1.969,9        | 365.148 | 124     | 67.794 | 23      | 179.047 | 61      |
| 1974/75 | 2.905.297      | 1.481,9        | 300.445 | 103     | 49.788 | 17      | 132.427 | 46      |

**Table 5b:** Udviklingen i gødningssalget, herunder indholdet af hovednæringsstoffer, i perioden [1975/76 – 2015/16]. Tal for det årlige landbrugsareal stammer fra (kilde: Danmarks Statistik).

| Planår  | Landbrugsareal | Handelsgødning | N       |         | P      |         | K       |         |
|---------|----------------|----------------|---------|---------|--------|---------|---------|---------|
|         | [ha]           | [1000 tons]    | [tons]  | [Kg/ha] | [tons] | [Kg/ha] | [tons]  | [Kg/ha] |
| 1975/76 | 2.914.985      | 1.649,9        | 339.088 | 116     | 56.160 | 19      | 142.193 | 49      |
| 1976/77 | 2.911.721      | 1.655,4        | 349.497 | 120     | 58.692 | 20      | 139.110 | 48      |
| 1977/78 | 2.926.920      | 1.739,3        | 373.710 | 128     | 61.381 | 21      | 147.037 | 50      |
| 1978/79 | 2.923.512      | 1.678,0        | 379.884 | 130     | 59.165 | 20      | 143.325 | 49      |
| 1979/80 | 2.919.721      | 1.693,1        | 393.900 | 135     | 58.122 | 20      | 141.699 | 49      |
| 1980/81 | 2.904.745      | 1.480,0        | 374.099 | 129     | 48.430 | 17      | 118.060 | 41      |
| 1981/82 | 2.896.602      | 1.464,7        | 375.972 | 130     | 45.947 | 16      | 113.253 | 39      |
| 1982/83 | 2.887.217      | 1.582,0        | 391.392 | 136     | 49.460 | 17      | 122.815 | 43      |
| 1983/84 | 2.845.994      | 1.695,6        | 411.546 | 145     | 51.816 | 18      | 129.959 | 46      |
| 1984/85 | 2.854.773      | 1.649,1        | 398.147 | 139     | 48.583 | 17      | 124.415 | 44      |
| 1985/86 | 2.834.100      | 1.583,9        | 382.087 | 135     | 46.082 | 16      | 121.139 | 43      |
| 1986/87 | 2.818.910      | 1.615,3        | 381.263 | 135     | 46.750 | 17      | 127.606 | 45      |
| 1987/88 | 2.797.724      | 1.488,6        | 366.956 | 131     | 41.686 | 15      | 118.937 | 43      |
| 1988/89 | 2.786.603      | 1.562,7        | 376.954 | 135     | 40.214 | 14      | 122.786 | 44      |
| 1989/90 | 2.774.127      | 1.679,2        | 400.438 | 144     | 41.380 | 15      | 129.020 | 47      |
| 1990/91 | 2.788.276      | 1.658,1        | 394.870 | 142     | 38.709 | 14      | 124.332 | 45      |
| 1991/92 | 2.769.657      | 1.547,1        | 369.528 | 133     | 33.154 | 12      | 111.821 | 40      |
| 1992/93 | 2.756.329      | 1.395,2        | 332.888 | 121     | 28.071 | 10      | 90.919  | 33      |
| 1993/94 | 2.738.559      | 1.353,1        | 326.164 | 119     | 23.871 | 9       | 86.754  | 32      |
| 1994/95 | 2.691.174      | 1.342,0        | 315.943 | 117     | 22.445 | 8       | 82.526  | 31      |
| 1995/96 | 2.726.048      | 1.268,9        | 290.841 | 107     | 21.509 | 8       | 82.402  | 30      |
| 1996/97 | 2.716.034      | 1.283,4        | 287.601 | 106     | 23.266 | 9       | 88.108  | 32      |
| 1997/98 | 2.688.013      | 1.273,3        | 283.195 | 105     | 21.714 | 8       | 86.014  | 32      |
| 1998/99 | 2.671.850      | 1.202,9        | 262.723 | 98      | 20.332 | 8       | 80.891  | 30      |
| 1999/00 | 2.644.048      | 1.135,0        | 251.468 | 95      | 17.840 | 7       | 72.608  | 27      |
| 2000/01 | 2.646.982      | 1.057,1        | 233.684 | 88      | 15.793 | 6       | 65.296  | 25      |
| 2001/02 | 2.675.566      | 958,7          | 210.804 | 79      | 14.790 | 6       | 64.039  | 24      |
| 2002/03 | 2.665.507      | 932,3          | 201.214 | 75      | 14.145 | 5       | 62.443  | 23      |
| 2003/04 | 2.657.706      | 953,2          | 206.735 | 78      | 15.007 | 6       | 64.108  | 24      |
| 2004/05 | 2.645.305      | 955,2          | 206.251 | 78      | 15.066 | 6       | 62.778  | 24      |
| 2005/06 | 2.589.347      | 890,0          | 191.754 | 74      | 13.455 | 5       | 60.547  | 23      |
| 2006/07 | 2.710.508      | 907,8          | 194.637 | 72      | 13.890 | 5       | 58.526  | 22      |
| 2007/08 | 2.662.761      | 1.008,8        | 220.405 | 83      | 13.808 | 5       | 59.793  | 22      |
| 2008/09 | 2.667.895      | 815,5          | 200.278 | 75      | 7.163  | 3       | 26.429  | 10      |
| 2009/10 | 2.623.975      | 827,8          | 189.951 | 72      | 11.004 | 4       | 42.081  | 16      |
| 2010/11 | 2.646.400      | 868,3          | 196.997 | 74      | 11.267 | 4       | 45.488  | 17      |
| 2011/12 | 2.639.401      | 822,3          | 187.024 | 71      | 12.804 | 5       | 42.616  | 16      |
| 2012/13 | 2.625.915      | 853,5          | 193.553 | 74      | 12.323 | 4       | 46.194  | 17      |
| 2013/14 | 2.652.026      | 847,9          | 186.820 | 70      | 14.046 | 5       | 53.384  | 20      |
| 2014/15 | 2.634.662      | 926,1          | 205.299 | 78      | 13.811 | 5       | 53.636  | 20      |
| 2015/16 | 2.625.093      | 871,7          | 197.213 | 75      | 13.791 | 5       | 47.359  | 18      |

Udviklingen i salget af Mg, S, B og Cu i perioden [1992/93 - 2015/16]



**Figur 3:** Øvre graf: Udviklingen i det absolutte salg af de to sekundære næringsstoffer magnesium og svovl i perioden [1992/93 til 2015/16]. Nedre graf: Udviklingen i det absolutte salg af de to mikronæringsstoffer bor og kobber i perioden [1992/93 til 2015/16].



Miljø- og Fødevareministeriet  
Landbrugs- og Fiskeristyrelsen  
Augustenborg Slot 3  
6440 Augustenborg

Tlf.: +45 3395 8000  
Fax: +45 3395 8080  
E-mail: [mail@lfst.dk](mailto:mail@lfst.dk)  
Hjemmeside: [www.lfst.dk](http://www.lfst.dk)