



Danmarks salg af handelsgødning 2012/2013



Kolofon

Danmarks salg af handelsgødning 2012/2013

Denne statistik er udarbejdet af Ministeriet for Fødevarer, Landbrug og Fiskeri i 2014

Fotograf(er): Colurbox.com

© Ministeriet for Fødevarer, Landbrug og Fiskeri

NaturErhvervstyrelsen
Nyropsgade 30
1780 København V
Tlf.: +45 3395 8000
Fax: +45 3395 8080
E-mail: mail@naturerhverv.dk
Websted: <http://www.naturerhverv.dk>

ISBN 978-87-7120-204-5 (Web)

Indholdsfortegnelse

Tabel 1	Mængderne angivet i 1000 tons	4
Tabel 2	Plantenæringsstoffer pr. ha. landbrugsareal og i alt	7
Tabel 3	Enkeltgødninger	8
Tabel 4	Samgranulerede PK-gødninger	9
Tabel 5	NPK-, NP- og NK-gødninger	10
Tabel 6	Gødningssalg i alt som rene næringsstoffer	11
Danmarks salg af handelsgødning 1935/36 – 2012/13		12
Figur 1	Udvikling i næringsstofsalg 1935/36 – 2012/13	14
Figur 2	Salg af svovl og magnesium 1992/93 – 2012/13	15
Figur 3	Salg af kobber og bor 1992/93 – 2012/13	15

Danmarks salg af handelsgødning 2012/13

(1/8 - 31/7)

Danmarks salg af handelsgødning 2012/13 er vist i nedenstående tabel 1, hvor salget af de enkelte gødninger er angivet i 1.000 tons. Til belysning af udvikling og salgsændringer anføres også tallene for de forudgående fem år. Nederste del af tabellen viser landets totale salg - dels i varemængde og dels af plantenæringsstofferne N, P og K.

Sammenlignet med året før er salget af kvælstof i handelsgødning steget med 3,5 %, fosforsalget er faldet med 3,9 %, og kaliumsalget er steget med 8,5 %.

Statistikken bygger udelukkende på indberetninger fra detailhandelsleddet om salget direkte til den endelige bruger.

Tabel 1 Mængderne angivet i 1000 tons

		2007/08	2008/09	2009/10	2010/11	2011/12	2012/13
Enkeltgødninger							
Heraf kvælstofgødninger i alt		533,1	591,5	491,7	520,8	492,6	494,5
Kalksalpeter med eller uden bor	15,5 % N	0,9	1,1	3,0	2,7	0,9	0,8
Svovlsur ammoniak	21,0 % N	29,7	18,1	28,9	29,4	27,9	26,4
Kvælstofgødninger med svovl		380,9	429,9	335,0	335,5	322,3	350,9
Kalkammonsalpeter m. eller u. Mg incl. Natriumkalkammonsalpeter		19,1	32,5	22,8	26,0	20,7	17,5
Ammoniumnitrat	34,4 % N	28,2	28,3	24,4	25,5	24,0	16,5
Flydende ammoniak	82,2 % N	5,0	9,7	7,0	7,2	9,5	8,2
Urea	46,0 % N	0,3	2,5	1,2	0,8	1,8	0,9
Flydende N gødninger		69,0	69,4	69,5	95,6	85,5	73,3
Øvrige enkeltgødninger i alt		42,0	23,5	34,3	40,8	39,9	40,7
Superfosfat	7,8 % P	1,9	0,5	0,8	1,1	1,1	1,3
Tripel superfosfat	19,8 % P						
Kaliumchlorid	49,0 % K	17,7	8,7	15,2	18,3	18,5	20,4
Øvrige kaliumgødninger		20,8	13,0	17,2	20,3	18,8	17,2
Magnesiumgødning		1,6	1,3	1,1	1,1	1,5	1,8

Tabel 1 – fortsat **Mængderne angivet i 1000 tons**

	2007/08	2008/09	2009/10	2010/11	2011/12	2012/13
Samgranuleret PK-gødning i alt	20,3	9,3	13,7	18,7	18,1	18,7
0-3-20, 0-4-21 m. Mg m. fl.	4,0	1,3	2,6	6,1	1,4	6,2
0-4-21 med Mg og Cu	16,3	7,9	11,1	12,6	16,7	12,5
NPK-, NP- og NK-gødninger i alt	413,4	191,2	288,1	287,9	272,0	299,6
N > 24,5 %	}	271,6	113,6	184,6	185,7	180,2
24,5 % > N > 19,5 %						
19,5 % > N > 14,5 %						
14,5 % > N > 9,5 %						
9,5 % > N						
14-3-15 og 14-3-18 med Mg, S, Cu og B	23,6	14,4	22,9	21,2	}	16,8
23-3-7 med Mg, S,(Cu) og B	2,6	0,8	0,9	2,8		
NP 18-20-0 (Diammonfosfat)	2,4	2,7	5,3	6,2	4,9	7,0
Øvrige NP typer	23,1	19,4	23,5	20,9	23,6	28,4
NK typer	34,9	15,5	11,8	12,2	11,8	9,7
Total varemængde	1.008,9	815,2	827,8	868,3	822,3	853,5
Kvælstof (N)	220,4	200,3	190,0	197,0	187,0	193,6
Fosfor (P)	13,8	7,2	11,0	11,3	12,8	12,3
Kalium (K)	59,8	26,4	42,1	45,4	42,6	46,2

Blandt kvælstofgødningerne blev solget af kalkammonsalpeter, kvælstofgødninger med svovl, ren ammoniumnitrat, svovlsurammoniak og flydende ammoniak beregnet til 419.420 tons. Disse gødninger tilførte 60 % af det samlede kvælstofsalg, 10 % blev dækket via flydende N-gødninger.

Det totale salg af PK-gødning blev 18.060 tons.

Endelig blev solget af NPK-, NP- og NK-gødning 299.597 tons. Af det totale kvælstofsalg dækkede disse gødninger 30 %.

Af de 299.597 tons er de 42.891 tons mekaniske blandinger, og 14.382 tons er indberettet som flydende.

Plantenæringsstoffer

I tabel 2 er landbrugsarealet anført landsdelsvis og totalt for hele landet. Efter den seneste opgørelse fra Danmarks Statistik er arealet opgivet til 2.625.915 ha.

I relation til landbrugsarealerne er beregnet det gennemsnitlige salg pr. ha af kvælstof, fosfor og kalium samt af magnesium, svovl, kobber, bor og mangan.

Gennemsnitssalget af magnesium blev 2,6 kg. pr. ha, og af svovl 16 kg. pr. ha. Kobbersalget var 11 gram pr. ha, borsalget var 12 gram pr. ha., og der blev via handelsgødning solgt 2 gram mangan pr. ha.

Statistikken omfatter alene plantenæringsstoffer i de gødninger, der indgår i indeværende materiale. Supplerende mængder, der er tilført i form af dolomitkalk, blåsten, boraks, mangansulfat mv. er ikke indregnet. For magnesium og svovls vedkommende indgår den største mængde, der er deklareret i gødningen, uanset om denne er anført som total mængde eller som vandopløselig mængde.

Næringsstofsalg

Tabel nr. 1a viser udviklingen i næringsstoffernes indbyrdes forhold (N:P:K).

For at lette sammenligning til andre landes statistikker, er som tidligere år medtaget relationerne N:P₂O₅:K₂O.

Tabel 1a

År	N	P ₂ O ₅	K ₂ O	N	P	K
1954/55	100	119	187	100	52	152
1964/65	100	75	109	100	32	89
1974/75	100	38	53	100	17	44
1984/85	100	28	38	100	12	31
1985/86	100	28	38	100	12	32
1986/87	100	28	40	100	12	33
1987/88	100	25	39	100	11	32
1988/89	100	25	40	100	11	33
1989/90	100	23	40	100	10	33
1990/91	100	22	38	100	10	31
1991/92	100	21	36	100	9	30
1992/93	100	19	33	100	8	27
1993/94	100	17	32	100	7	27
1994/95	100	16	31	100	7	26
1995/96	100	17	34	100	7	28
1996/97	100	19	37	100	8	31
1997/98	100	18	37	100	8	30
1998/99	100	18	37	100	8	31
1999/00	100	16	35	100	7	29
2000/01	100	16	34	100	7	28
2001/02	100	16	36	100	7	30
2002/03	100	16	37	100	7	31
2003/04	100	17	37	100	7	31
2004/05	100	17	36	100	7	30
2005/06	100	16	38	100	7	33
2006/07	100	16	36	100	7	30
2007/08	100	14	33	100	6	27
2008/09	100	8	16	100	4	13
2009/10	100	13	27	100	6	22
2010/11	100	13	28	100	6	23
2011/12	100	15	27	100	7	23
2012/13	100	15	29	100	6	24

Salget i landsdelene

De i statistikken anførte landsdele er relateret sig til regioner, som for region syds vedkommende er opdelt i Fyn og Syddjylland. Region midt er opdelt i landsdel Vest- og landsdel Østjylland.

I tabellerne 3, 4 og 5 er solget af de enkelte gødninger anført landsdelsvis samt totalt, og i tabel 6 er angivet landbrugsarealerne, det gennemsnitlige salg af N, P og K pr. ha samt det relative forhold næringsstofferne er anvendt med, ligeledes landsdelsvis og totalt.

Tabel 7 viser udviklingen i salg af handelsgødning og næringsstoffer gennem de sidste 78 år.

Tabel 2

Salg af plantenæringsstoffer pr. ha. landbrugsareal og i alt

Landsdel	Landbrugs-areal	Kvælstof	Fosfor	Kalium	Magnesium	Svovl	Kobber	Bor	Mangan
	ha	kg/ha	kg/ha	kg/ha	kg/ha	kg/ha	g/ha	g/ha	g/ha
Sjælland/Lolland-Falster/Møn	533.321	103	9	29	3,7	18,0	17,1	14,0	1,5
Bornholm	33.916	63	2	4	2,4	10,0	1,1	8,2	1,0
Fyn	222.750	77	4	13	3,5	14,5	9,2	11,8	1,5
Øerne i alt 2012/13	789.987	94	7	23	3,6	17,0	14,2	13,2	1,5
Øerne i alt 2011/12	795.398	82	7	19	1,0	14,6	15,9	6,2	3,0
Nordlige Jylland	491.946	66	4	14	2,0	17,7	6,3	11,3	3,9
Vestlige Jylland	439.686	51	3	15	1,8	13,8	10,6	9,4	1,5
Østlige Jylland	342.885	68	4	14	2,4	15,9	10,0	14,0	1,7
Sydlig Jylland	561.411	73	4	17	2,5	16,3	11,0	11,4	1,1
Jylland i alt 2012/13	1.835.928	65	4	15	2,2	16,0	9,4	11,4	2,1
Jylland i alt 2011/12	1.844.004	66	4	15	1,6	16,3	10,4	11,3	8,6
Hele landet 2012/13	2.625.915	74	5	18	2,6	16,2	10,9	11,9	1,9
Hele landet 2011/12	2.639.403	71	5	16	1,4	15,7	12,1	9,8	6,9
Hele landet, tons i alt 2012/13	-	-	-	-	6.878	42.549	28,6	31,3	4,9
Hele landet, tons i alt 2011/12	-	-	-	-	3.755	41.378	31,8	25,8	18,3

Tabel 3 **Enkeltgødninger** **2012/13**

Landsdel	Kalksalpeter 15,5 % N Borkalksal- peter 15,5 % N + 0,3 % B	Svovlsur ammoniak 21,0 % N	Kvælstofgød- ninger m. svovl	Kalkkammon- salpeter m. Mg.*	Ammonium- nitrat 32 % - 34,4 %	Flydende ammoniak 82,2 % N	Urea 46,0 % N	Øvrige N-gødninger incl. flydende	Superfosfat 7,8 % P Tripelsuper- fosfat 19,8 % P	Kalium- chlorid 49,0 % K	Øvrige Kaliumgødn.	Magnesium gødning
	tons	tons	tons	tons	tons	tons	tons	tons	tons	tons	tons	tons
Sjælland/Lolland-Falster/Møn	260	8.496	71.458	9.262	11.659	2.472	781	27.903	206	6.080	2.078	564
Bornholm	0	84	6.294	0	300	0	32	41	15	2	1	5
Fyn	275	1.132	41.909	411	431	351	25	2.937	43	799	417	239
Øerne i alt	535	9.712	119.661	9.673	12.390	2.823	838	30.881	264	6.881	2.496	808
Nordlige Jylland	42	6.784	59.202	2.269	1.375	1.164	9	15.477	489	2.812	3.122	157
Vestlige Jylland	46	2.701	42.959	1.712	1.010	1.812	6	5.249	178	4.047	5.597	108
Østlige Jylland	159	3.736	44.781	1.115	729	532	8	7.386	321	1.187	1.760	283
Sydige Jylland	27	3.461	84.292	2.715	949	1.863	20	14.272	72	5.504	4.225	404
Jylland i alt	274	16.682	231.234	7.811	4.063	5.371	43	42.384	1.060	13.550	14.704	952
Hele landet tons	535.091	809	26.393	350.896	17.484	16.453	819	73.265	1.324	20.431	17.200	1.761
Tons kvælstof (N)	135.431	125	5.543	92.895	4.728	5.660	6.736	405	19.339	-	-	-
Tons fosfor (P)	262	-	-	-	-	-	-	-	262	-	-	-
Tons kalium (K)	14.600	-	-	-	-	-	-	-	-	10.146	4.454	-

*) I kalkkammonsalpeter er inkluderet natriumkalkkammonsalpeter.

Tabel 4

Samgranulerede PK gødninger

2012/13

Landsdel		PK 0-4-21/ 0-3-20 mv. uden Cu	PK 0-4-21 + 1,2 % Mg + 7,4 % S + 0,1 % Cu
		tons	tons
Sjælland/Lolland-Falster/Møn		3.883	7.581
Bornholm		-	27
Fyn		164	645
Øerne i alt		4.047	8.253
Nordlige Jylland		839	1.151
Vestlige Jylland		152	731
Østlige Jylland		364	1.235
Sydlige Jylland		838	1.170
Jylland i alt		2.193	4.287
Hele landet tons	18.780	6.239	12.541
Total fosfor (P)	759	258	501
Total kalium (K)	3.940	1.331	2.609

Tabel 5

NPK-, NP- og NK-gødninger

2012/13

Landsdel		N > 19,5 %	19,5 > N > 14,5	14,5 > N > 9,5	9,5 % > N	14-3-18 og 14-3-15 med Mg, S, ±Cu og B	NP 18-20-0 (Diammon- fosfat)	Øvrige NP-typer	NK-typer
		tons	tons	tons	tons	tons	tons	tons	tons
Sjælland/Lolland-Falster/Møn		54.299	9.307	8.640	7.945	2.408	4.758	1.885	185
Bornholm		1.302	0	0	0	16	11	189	1
Fyn		17.326	323	1.270	875	1.472	409	974	661
Øerne i alt		72.927	9.630	9.910	8.820	3.896	5.178	3.048	847
Nordlige Jylland		33.496	1.789	1.909	656	2.623	407	7.784	931
Vestlige Jylland		19.514	1.037	761	367	3.809	285	5.342	4.769
Østlige Jylland		28.360	2.548	526	569	2.419	355	2.971	519
Sydlig Jylland		38.556	2.139	979	605	6.697	749	9.251	2.618
Jylland i alt		119.926	7.513	4.175	2.197	15.548	1.796	26.348	8.837
Hele landet tons	299.597	192.853	17.143	14.085	11.017	19.444	6.973	28.398	9.684
Total kvælstof (N)	58.121	41.453	2.934	1.591	834	2.719	1.229	5.608	1.753
Total fosfor (P)	11.302	4.660	565	685	1.056	580	1.372	2.384	-
Total kalium (K)	27.624	17.278	1.775	2.002	2.335	2.912	-	-	1.352

Tabel 6

Gødningssalg i alt som rene næringsstoffer

2012/13

Landsdel	Forholdstal									
	Landbrugs- Areal 2010 ha	N		P		K		N	P	K
		tons	Kg pr. ha	tons	Kg pr. ha	Tons	Kg pr. ha			
Sjælland/Lolland-Falster/Møn	533.321	54.770	92	4.565	9	15.382	23	100	8	28
Bornholm	33.916	2.150	63	58	2	133	8	100	3	6
Fyn	222.750	17.252	64	848	3	2.967	10	100	5	17
Øerne i alt	789.987	74.172	82	5.471	7	18.482	19	100	7	25
Nordlige Jylland	491.946	32.626	84	1.889	5	6.659	17	100	6	20
Vestlige Jylland	439.686	22.241	64	1.249	4	6.804	21	100	6	31
Østlige Jylland	342.885	23.273	92	1.383	6	4.776	17	100	6	21
Sydlig Jylland	561.411	41.240	36	2.331	2	9.472	7	100	6	23
Jylland i alt	1.835.928	119.381	66	6.852	4	27.712	15	100	6	23
Hele landet	2.625.915	193.553	71	12.323	5	46.194	16	100	6	24

Danmarks forbrug af handelsgødning 1935/36 – 2012/13

Gødningsforbrug i alt som rene næringsstoffer

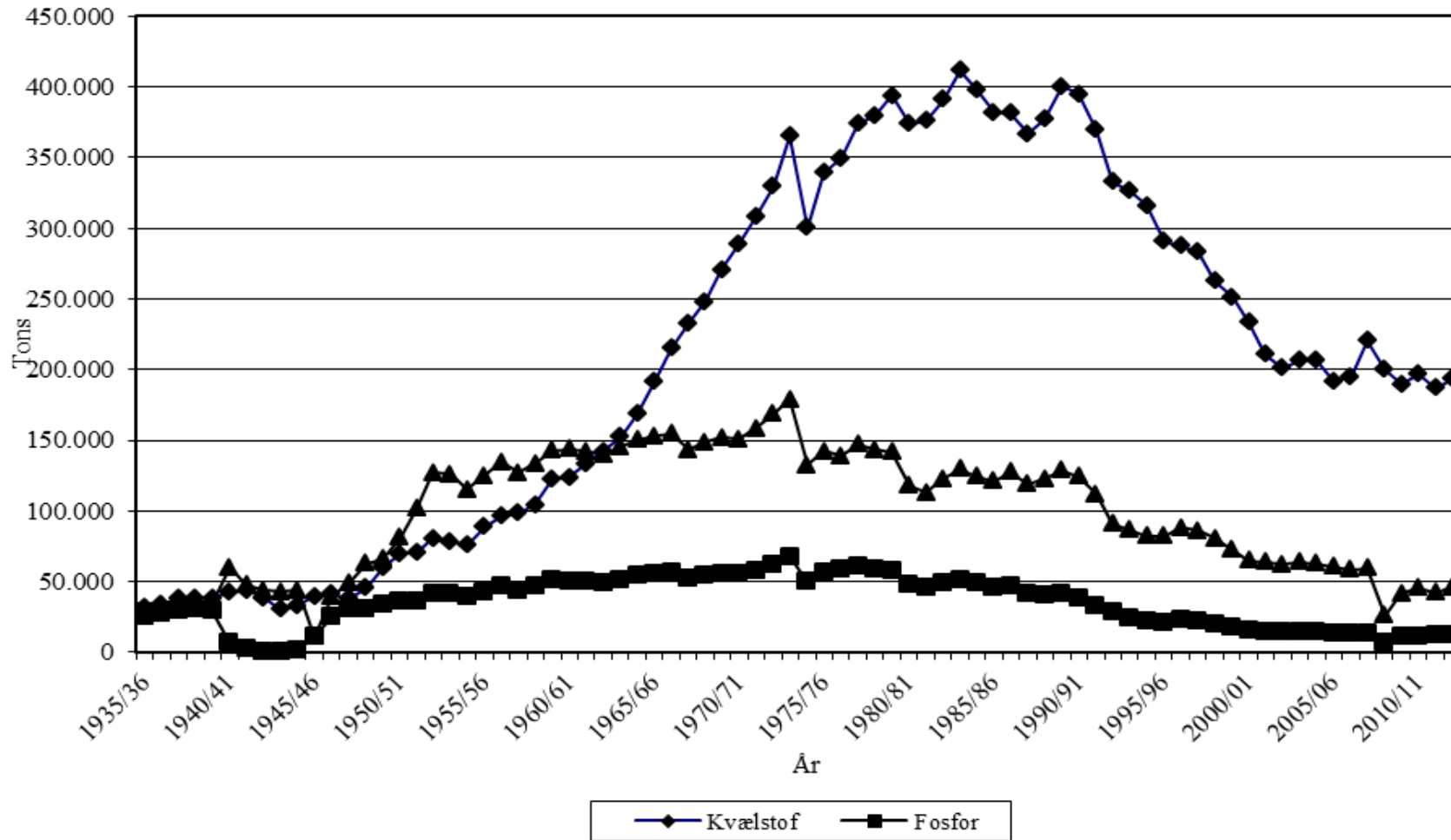
År	Landbrugs- areal ha	Handels- gødning 1000 tons	N		P		K	
			tons	kg/ha	tons	kg/ha	tons	kg/ha
1935/36	3.189.819	634,4	31.919	10	28.316	9	25.542	8
1940/41	3.218.195	534,5	42.460	13	6.793	2	60.263	19
1945/46	3.179.960	433,9	39.435	12	11.473	4	11.119	4
1950/51	3.145.624	1.150,4	69.710	22	36.629	12	81.059	26
1951/52	3.139.331	1.216,1	70.389	22	35.640	11	101.831	32
1952/53	3.122.857	1.356,1	80.903	26	41.828	13	127.206	41
1953/54	3.106.216	1.346,4	78.528	25	41.677	13	126.183	40
1954/55	3.091.563	1.269,7	75.740	24	39.070	13	115.253	37
1955/56	3.093.897	1.420,8	88.755	29	42.756	14	125.069	40
1956/57	3.105.033	1.547,0	96.278	31	46.598	15	134.625	43
1957/58	3.117.392	1.514,5	98.566	32	44.241	14	127.284	41
1958/59	3.115.759	1.553,3	104.316	33	47.283	15	133.550	43
1959/60	3.108.267	1.709,2	122.949	40	50.769	16	142.837	46
1960/61	3.094.125	1.695,9	124.085	40	50.274	16	143.774	46
1961/62	3.127.963	1.740,3	133.591	43	49.748	16	142.129	45
1962/63	3.052.350	1.751,5	142.193	47	49.457	16	139.775	46
1963/64	3.037.744	1.800,7	152.768	50	51.527	17	145.713	48
1964/65	3.023.151	1.794,0	168.836	56	54.095	18	150.236	50
1965/66	3.016.805	1.750,3	191.818	64	55.386	18	153.112	51
1966/67	3.016.805	1.706,2	215.157	71	56.524	19	154.917	51
1967/68	2.990.195	1.587,7	232.943	78	52.130	17	143.081	48
1968/69	2.983.035	1.603,4	248.039	83	54.166	18	148.879	50
1969/70	2.957.021	1.628,0	270.542	91	55.407	19	151.732	51
1970/71	2.941.316	1.619,9	289.393	98	55.309	19	150.944	51
1971/72	2.915.469	1.682,9	308.251	106	58.140	20	158.393	54
1972/73	2.921.161	1.804,5	329.421	113	62.607	21	168.930	58
1973/74	2.951.864	1.969,9	365.148	124	67.794	23	179.047	61
1974/75	2.905.297	1.481,9	300.445	103	49.788	17	132.427	46
1975/76	2.914.985	1.649,9	339.088	116	56.160	19	142.193	49
1976/77	2.911.721	1.655,4	349.497	120	58.692	20	139.110	48
1977/78	2.926.920	1.739,3	373.710	128	61.381	21	147.037	50
1978/79	2.923.512	1.678,0	379.884	130	59.165	20	143.325	49
1979/80	2.919.721	1.693,1	393.900	135	58.122	20	141.699	49
1980/81	2.904.745	1.480,0	374.099	129	48.430	17	118.060	41
1981/82	2.896.602	1.464,7	375.972	130	45.947	16	113.253	39
1982/83	2.887.217	1.582,0	391.392	136	49.460	17	122.815	43
1983/84	2.845.994	1.695,6	411.546	145	51.816	18	129.959	46
1984/85	2.854.773	1.649,1	398.147	139	48.583	17	124.415	44
1985/86	2.834.100	1.583,9	382.087	135	46.082	16	121.139	43
1986/87	2.818.910	1.615,3	381.263	135	46.750	17	127.606	45
1987/88	2.797.724	1.488,6	366.956	131	41.686	15	118.937	43
1988/89	2.786.603	1.562,7	376.954	135	40.214	14	122.786	44
1989/90	2.774.127	1.679,2	400.438	144	41.380	15	129.020	47
1990/91	2.788.276	1.658,1	394.870	142	38.709	14	124.332	45
1991/92	2.769.657	1.547,1	369.528	133	33.154	12	111.821	40
1992/93	2.756.329	1.395,2	332.888	121	28.071	10	90.919	33
1993/94	2.738.559	1.353,1	326.164	119	23.871	9	86.754	32
1994/95	2.691.174	1.342,0	315.943	117	22.445	8	82.526	31
1995/96	2.726.048	1.268,9	290.841	107	21.509	8	82.402	30
1996/97	2.716.034	1.283,4	287.601	106	23.266	9	88.108	32
1997/98	2.688.013	1.273,3	283.195	105	21.714	8	86.014	32
1998/99	2.671.850	1.202,9	262.723	98	20.332	8	80.891	30
1999/00	2.644.048	1.135,0	251.468	95	17.840	7	72.608	27
2000/01	2.646.982	1.057,1	233.684	88	15.793	6	65.296	25
2001/02	2.675.566	958,7	210.804	79	14.790	6	64.039	24
2002/03	2.665.507	932,3	201.214	75	14.145	5	62.443	23
2003/04	2.657.706	953,2	206.735	78	15.007	6	64.108	24
2004/05	2.645.305	955,2	206.251	78	15.066	6	62.778	24
2005/06	2.589.347	890,0	191.754	74	13.455	5	60.547	23
2006/07	2.710.508	907,8	194.637	72	13.890	5	58.526	22
2007/08	2.662.761	1.008,8	220.405	83	13.808	5	59.793	22
2008/09	2.667.895	815,5	200.278	75	7.163	3	26.429	10
2009/10	2.623.975	827,8	189.951	72	11.004	4	42.081	16

Danmarks forbrug af handelsgødning 1935/36 – 2012/13 (fortsat)

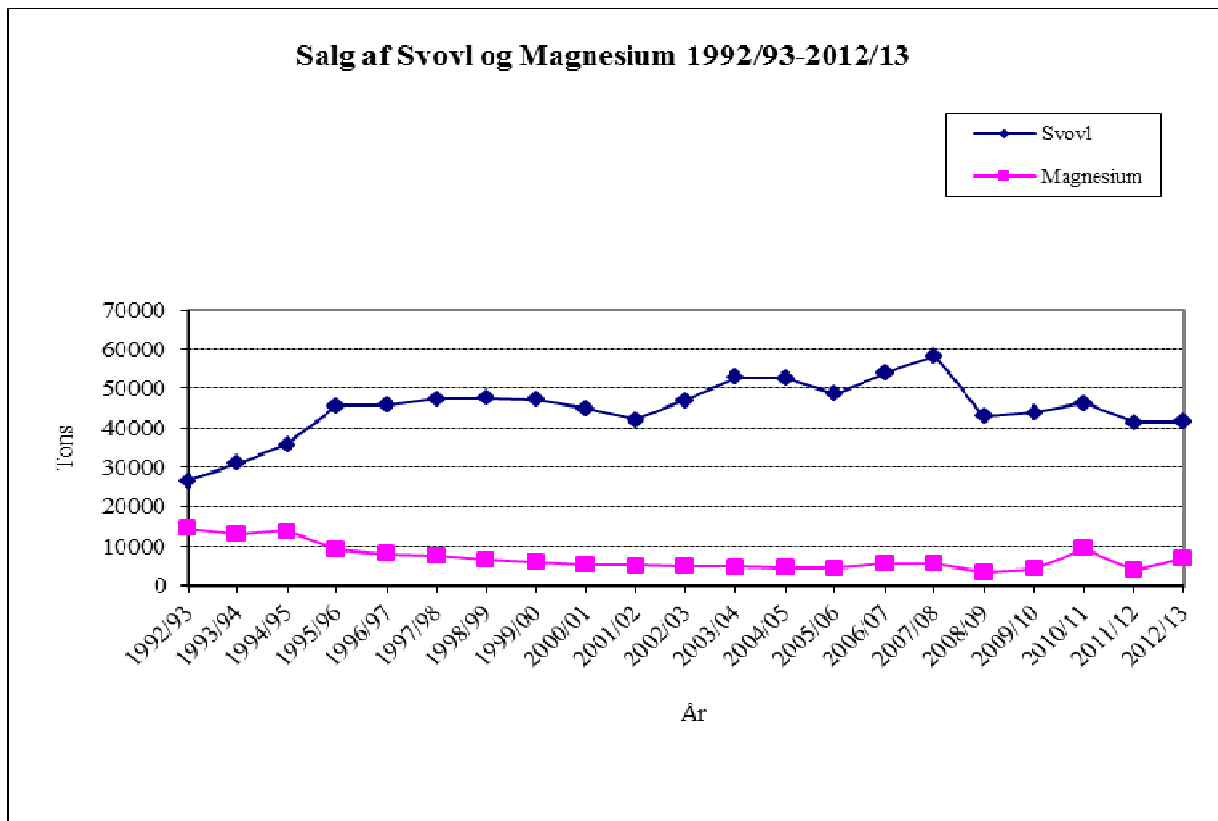
Gødningsforbrug i alt som rene næringsstoffer

År	Landbrugs- areal ha	Handels- gødning 1000 tons	N		P		K	
			tons	kg/ha	tons	kg/ha	tons	kg/ha
2010/11	2.646.400	868,3	196.997	74	11.267	4	45.488	17
2011/12	2.639.401	822,3	187.024	71	12.804	5	42.616	16
2012/13	2.625.915	853,5	193.553	74	12.323	4	46.194	17

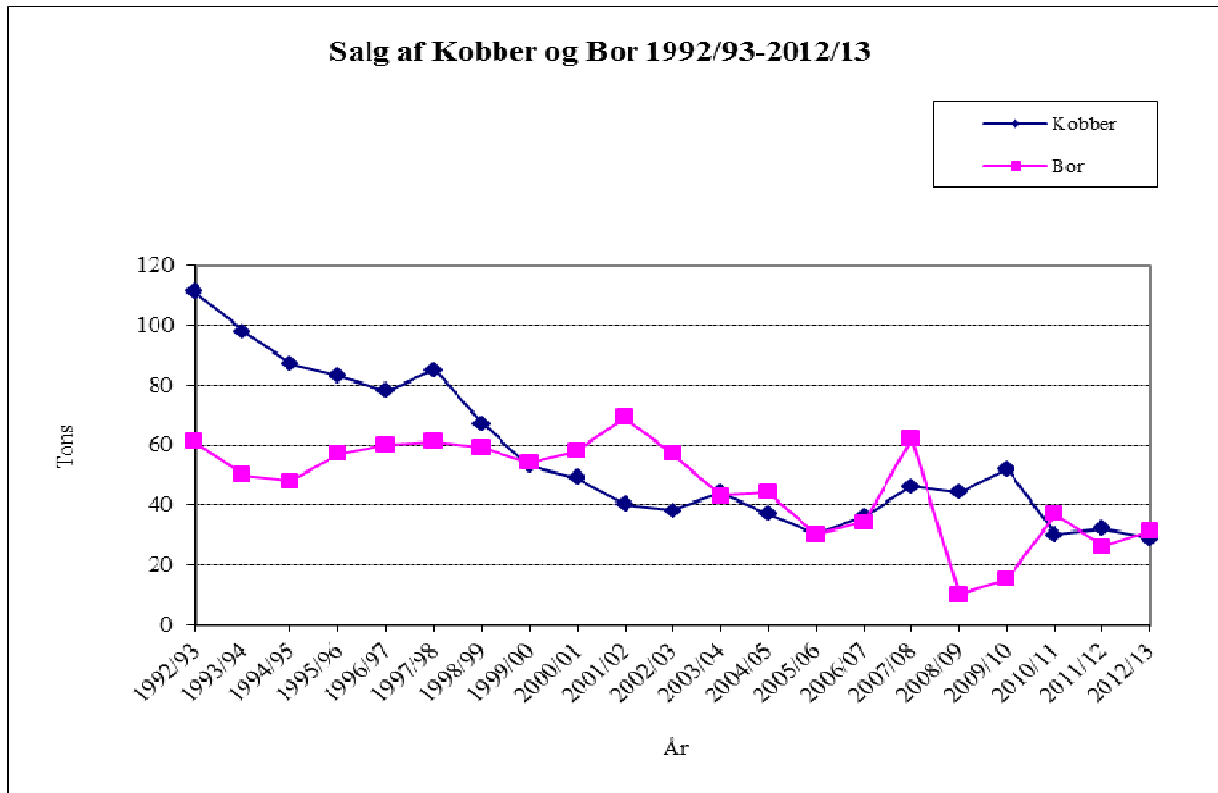
Udvikling i næringsstofsælget 1935/36 - 2012/13



Figur 1



Figur 2



Figur 3