



# Danmarks salg af handelsgødning 2011/2012



---

**Kolofon**

**Danmarks salg af handelsgødning 2011/2012**

Denne vejledning er udarbejdet af Ministeriet for Fødevarer, Landbrug og Fiskeri i 2014

Fotograf(er): Colurbox.com

© Ministeriet for Fødevarer, Landbrug og Fiskeri

NaturErhvervstyrelsen  
Nyropsgade 30  
1780 København V  
Tlf.: +45 3395 8000  
Fax: +45 3395 8080  
E-mail: [mail@naturerhverv.dk](mailto:mail@naturerhverv.dk)  
Websted: <http://www.naturerhverv.fvm.dk>

ISBN 978-87-7120-204-5 (Web)

---

## Indholdsfortegnelse

Tabel 1 .....	4
Tabel 2 Plantenæringsstoffer pr. ha. landbrugsareal og i alt.....	7
Tabel 3 Enkeltgødninger .....	8
Tabel 4 Samgranulerede PK-gødninger.....	9
Tabel 5 NPK-, NP- og NK-gødninger.....	10
Tabel 6 Gødningssalg i alt som rene næringsstoffer.....	11
Danmarks salg af handelsgødning 1935/36 – 2011/12.....	12
Figur 1 Udvikling i næringsstofsalg 1936/37-2011/12 .....	14
Figur 2 Salg af svovl og magnesium 1992/93-2011/12.....	15
Figur 3 Salg af kobber og bor 1992/93-2011/12.....	15

# Danmarks salg af handelsgødning 2011/12

(1/8 - 31/7)

Danmarks salg af handelsgødning 2011/12 er vist i nedenstående tabel 1, hvor salget af de enkelte gødninger er angivet i 1.000 tons. Til belysning af udvikling og salgsændringer anføres også tallene for de forudgående fem år. Nederste del af tabellen viser landets totale salg - dels i varemængde og

dels af plantenæringsstofferne N, P og K.

Statistikken bygger udelukkende på indberetninger fra detailhandelsleddet om salget direkte til den endelige bruger.

**Tabel 1** Mængderne angivet i 1000 tons

		2006/07	2007/08	2008/09	2009/10	2010/11	2011/12
<b>Enkeltgødninger</b>							
<b>Heraf kvælstofgødninger i alt</b>		<b>436,2</b>	<b>533,1</b>	<b>591,5</b>	<b>491,7</b>	<b>520,8</b>	<b>492,6</b>
Kalksalpeter med eller uden bor	15,5 % N	1,1	0,9	1,1	3,0	2,7	0,9
Svovlsur ammoniak	21,0 % N	21,4	29,7	18,1	28,9	29,4	27,9
Kvælstofgødninger med svovl		308,8	380,9	429,9	335,0	333,5	322,3
Kalkkammonsalpeter m. eller u. Mg incl. Natriumkalkkammonsalpeter		11,3	19,1	32,5	22,8	26,0	20,7
Ammoniumnitrat	34,4 % N	20,2	28,2	28,3	24,4	25,5	24,0
Flydende ammoniak	82,2 % N	4,7	5,0	9,7	7,0	7,2	9,5
Urea	46,0 % N	1,1	0,3	2,5	1,2	0,8	1,8
Flydende N gødninger		67,6	69,0	69,4	69,5	95,6	85,5
<b>Øvrige enkeltgødninger i alt</b>		<b>37,9</b>	<b>42,0</b>	<b>23,5</b>	<b>34,3</b>	<b>40,8</b>	<b>39,9</b>
Superfosfat	7,8 % P	1,7	1,9	0,5	0,8	1,1	1,1
Tripel superfosfat	19,8 % P						
Kaliumchlorid	49,0 % K	16,2	17,7	8,7	15,2	18,3	18,5
Øvrige kaliumgødninger		18,2	20,8	13,0	17,2	20,3	18,8
Magnesiumgødning		1,7	1,6	1,3	1,1	1,1	1,5

Tabel 1 - fortsat

## Mængderne angivet i 1000 tons

	2006/07	2007/08	2008/09	2009/10	2010/11	2011/12
<b>Samgranuleret PK-gødning i alt</b>	<b>22,4</b>	<b>20,3</b>	<b>9,3</b>	<b>13,7</b>	<b>18,7</b>	<b>18,1</b>
0-3-20, 0-4-21 m. Mg m. fl.	7,8	4,0	1,3	2,6	6,1	1,4
0-4-21 med Mg og Cu	14,6	16,3	7,9	11,1	12,6	16,7
<b>NPK-, NP- og NK-gødninger i alt</b>	<b>411,2</b>	<b>413,4</b>	<b>191,2</b>	<b>288,1</b>	<b>287,9</b>	<b>272,0</b>
N > 24,5 %	264,7	271,6	113,6	184,6	185,7	180,2
24,5 % > N > 19,5 %						
19,5 % > N > 14,5 %						
14,5 % > N > 9,5 %	30,3	18,5	6,3	5,9	16,4	15,5
9,5 % > N	18,9	23,4	7,9	16,0	8,1	10,5
14-3-15 og 14-3-18 med Mg, S, Cu og B	20,6	23,6	14,4	22,9	21,2	16,8
23-3-7 med Mg, S,(Cu) og B	3,8	2,6	0,8	0,9	2,8	
NP 18-20-0 (Diammonfosfat)	3,2	2,4	2,7	5,3	6,2	4,9
Øvrige NP typer	21,7	23,1	19,4	23,5	20,9	23,6
NK typer	30,4	34,9	15,5	11,8	12,2	11,8
<b>Total varemængde</b>	<b>907,8</b>	<b>1.008,9</b>	<b>815,2</b>	<b>827,8</b>	<b>868,3</b>	<b>822,3</b>
Kvælstof (N)	194,6	220,4	200,3	190,0	197,0	187,0
Fosfor (P)	13,9	13,8	7,2	11,0	11,3	12,8
Kalium (K)	58,5	59,8	26,4	42,1	45,4	42,6

Blandt kvælstofgødningerne blev solgt af kalkammonsalpeter, kvælstofgødninger med svovl, ren ammoniumnitrat, svovlsurammoniak og flydende ammoniak beregnet til 404.409 tons. Disse gødninger tilførte 60 % af det samlede kvælstofsalg, 12,2 % blev dækket via flydende N-gødninger.

Den totale anvendelse af PK-gødning blev 18.060 tons.

Endelig blev forbrugt af NPK-, NP- og NK-gødning 271.903 tons. Af det totale kvælstofforbrug dækkede disse gødninger 27 %.

Af de 271.903 tons er de 39.575 tons mekaniske blandinger, og 11.225 tons er indberettet som flydende.

### Plantenæringsstoffer

I tabel 2 er landbrugsarealet anført landsdelsvis og totalt for hele landet. Efter den seneste opgørelse fra Danmarks Statistik er arealet opgivet til 2.639.401 ha.

I relation til landbrugsarealerne er beregnet det gennemsnitlige forbrug pr. ha af kvælstof, fosfor og kalium samt af magnesium, svovl, kobber, bor og mangan.

Gennemsnitsforbruget af magnesium blev 1,6 kg. pr. ha, og af svovl 16 kg. pr. ha. Kobberforbruget var 10 gram pr. ha, borforbruget var 11 gram pr. ha., og der blev via handelsgødning tilført 9 gram mangan pr. ha.

Statistikken omfatter alene plantenæringsstoffer i de gødninger, der indgår i indeværende materiale. Supplerende mængder, der er tilført i form af dolomitkalk, blåsten, boraks, mangansulfat mv. er ikke indregnet. For magnesium og svovls vedkommende indgår den største mængde, der er deklareret i gødningen, uanset om denne er anført som total mængde eller som vandopløselig mængde.

### Næringsstofforholdet

Tabel nr. 1a viser udviklingen i næringsstoffernes indbyrdes forbrugsforhold (N:P:K).

For at lette sammenligningen til andre landes statistikker, er som tidligere år medtaget relationerne N:P<sub>2</sub>O<sub>5</sub>:K<sub>2</sub>O.

Tabel 1a

År	N	P <sub>2</sub> O <sub>5</sub>	K <sub>2</sub> O	N	P	K
1954/55	100	119	187	100	52	152
1964/65	100	75	109	100	32	89
1974/75	100	38	53	100	17	44
1984/85	100	28	38	100	12	31
1985/86	100	28	38	100	12	32
1986/87	100	28	40	100	12	33
1987/88	100	25	39	100	11	32
1988/89	100	25	40	100	11	33
1989/90	100	23	40	100	10	33
1990/91	100	22	38	100	10	31
1991/92	100	21	36	100	9	30
1992/93	100	19	33	100	8	27
1993/94	100	17	32	100	7	27
1994/95	100	16	31	100	7	26
1995/96	100	17	34	100	7	28
1996/97	100	19	37	100	8	31
1997/98	100	18	37	100	8	30
1998/99	100	18	37	100	8	31
1999/00	100	16	35	100	7	29
2000/01	100	16	34	100	7	28
2001/02	100	16	36	100	7	30
2002/03	100	16	37	100	7	31
2003/04	100	17	37	100	7	31
2004/05	100	17	36	100	7	30
2005/06	100	16	38	100	7	33
2006/07	100	16	36	100	7	30
2007/08	100	14	33	100	6	27
2008/09	100	8	16	100	4	13
2009/10	100	13	27	100	6	22
2010/11	100	13	28	100	6	23
2011/12	100	15	27	100	7	23

### Forbruget i landsdelene

De i statistikken anførte landsdele er relateret sig til regioner, som for region syds vedkommende er opdelt i Fyn og Sydjylland. Region midt er opdelt i landsdel Vest- og landsdel Østjylland. De i denne statistik anførte landsdele må ikke for Jyllands vedkommende sammenlignes med de foregående statistikker, der bygger på "de gamle amter".

I tabellerne 3, 4 og 5 er forbruget af de enkelte gødninger anført landsdelsvis samt totalt, og i tabel 6 er angivet landbrugsarealerne, det gennemsnitlige forbrug af N, P og K pr. ha samt det relative forhold næringsstofferne er anvendt med, ligeledes landsdelsvis og totalt.

Tabel 7 viser udviklingen i forbrug af handelsgødning og næringsstoffer gennem de sidste 75 år.

Figur 1, side 10 viser udviklingen af forbruget af hovednæringsstofferne fra 1935/36 til 2010/11.

Figur 2 og 3, side 11 viser udviklingen i forbruget af sekundærnæringsstofferne magnesium og svovl samt forbruget af mikronæringsstofferne kobber og bor fra 1992/93 til 2011/12.

**Tabel 2 Forbrug af plantenæringsstoffer pr. ha. landbrugsareal og i alt**

<b>Landsdel</b>	Landbrugs-areal	Kvælstof	Fosfor	Kalium	Magnesium	Svovl	Kobber	Bor	Mangan
	ha	kg/ha	kg/ha	kg/ha	kg/ha	kg/ha	g/ha	g/ha	g/ha
Sjælland/Lolland-Falster/Møn	537.404	92	9	23	1,8	16,1	21,1	6,1	2,5
Bornholm	34.082	63	2	8	1,0	8,4	2,4	4,0	1,0
Fyn	223.912	64	3	10	1,1	12,1	5,6	7,0	4,4
<b>Øerne i alt 2011/12</b>	<b>795.398</b>	<b>82</b>	<b>7</b>	<b>19</b>	<b>1,0</b>	<b>14,6</b>	<b>15,9</b>	<b>6,2</b>	<b>3,0</b>
<b>Øerne i alt 2010/11</b>	<b>799.183</b>	<b>96</b>	<b>6</b>	<b>21</b>	<b>4,3</b>	<b>17,1</b>	<b>14,5</b>	<b>12,7</b>	<b>22,4</b>
Nordlige Jylland	492.427	84	5	17	1,8	22,4	14,3	17,7	13,7
Vestlige Jylland	441.159	64	4	21	2,2	17,1	13,0	10,9	7,0
Østlige Jylland	345.391	92	6	17	2,2	22,1	12,9	16,7	17,4
Sydlig Jylland	565.026	36	2	7	0,6	6,7	3,4	2,7	0,2
<b>Jylland i alt 2011/12</b>	<b>1.844.004</b>	<b>66</b>	<b>4</b>	<b>15</b>	<b>1,6</b>	<b>16,3</b>	<b>10,4</b>	<b>11,3</b>	<b>8,6</b>
<b>Jylland i alt 2010/11</b>	<b>1.847.217</b>	<b>65</b>	<b>3</b>	<b>15</b>	<b>3,4</b>	<b>19,0</b>	<b>9,8</b>	<b>14,7</b>	<b>17,3</b>
<b>Hele landet 2011/12</b>	<b>2.639.403</b>	<b>71</b>	<b>5</b>	<b>16</b>	<b>1,4</b>	<b>15,7</b>	<b>12,1</b>	<b>9,8</b>	<b>6,9</b>
<b>Hele landet 2010/11</b>	<b>2.646.400</b>	<b>74</b>	<b>4</b>	<b>17</b>	<b>3,7</b>	<b>18,4</b>	<b>11,2</b>	<b>14,1</b>	<b>18,8</b>
<b>Hele landet, tons i alt 2011/12</b>	-	-	-	-	<b>3.755</b>	<b>41.378</b>	<b>31,8</b>	<b>25,8</b>	<b>18,3</b>
<b>Hele landet, tons i alt 2010/11</b>	-	-	-	-	<b>9.473</b>	<b>46.259</b>	<b>29,63</b>	<b>37,3</b>	<b>48,0</b>

Tabel 3

2011/12

Landsdel	Enkeltgødninger												
	Kalksalpeter 15,5 % N Borkalksal- peter 15,5 % N + 0,3 % B	Svovlsur ammoniak 21,0 % N	Kvælstofgød- ninger m. svovl	Kalkammon- salpeter m. Mg.*	Ammonium- nitrat 32 % - 34,4 %	Flydende ammoniak 82,2 % N	Urea 46,0 % N	Øvrige N-gødninger incl. flydende	Superfosfat 7,8 % P  Tripelsuper- fosfat 19,8 % P	Kalium- chlorid 49,0 % K	Øvrige Kaliumgødn.	Magnesium gødning	
	tons	tons	tons	tons	tons	tons	tons	tons	tons	tons	tons	tons	
Sjælland/Lolland-Falster/Møn	225	8.225	53.920	11.058	15.392	2.871	1.352	30.749	281	4.680	2.202	414	
Bornholm	1	88	5.619	2	255	46	16	245	8	122	5	9	
Fyn	230	901	32.139	727	821	604	104	4.722	42	445	455	113	
<b>Øerne i alt</b>	<b>456</b>	<b>9.214</b>	<b>91.678</b>	<b>11.787</b>	<b>16.468</b>	<b>3.521</b>	<b>1.472</b>	<b>35.716</b>	<b>331</b>	<b>5.247</b>	<b>2.662</b>	<b>536</b>	
Nordlige Jylland	128	8.623	78.844	2.406	2.771	1.571	67	19.567	334	3.794	4.259	352	
Vestlige Jylland	81	3.122	49.482	3.356	2.064	2.044	98	7.836	259	4.803	8.097	193	
Østlige Jylland	212	5.742	64.238	2.271	1.665	1.000	115	12.876	186	2.017	2.461	346	
Sydlig Jylland	6	1.189	38.062	928	1.016	1.345	16	9.458	23	2.494	1.324	100	
<b>Jylland i alt</b>	<b>427</b>	<b>18.776</b>	<b>230.626</b>	<b>8.961</b>	<b>7.516</b>	<b>5.960</b>	<b>296</b>	<b>49.737</b>	<b>802</b>	<b>13.108</b>	<b>16.141</b>	<b>991</b>	
<b>Hele landet tons</b>	<b>532.330</b>	<b>883</b>	<b>27.890</b>	<b>322.305</b>	<b>20.749</b>	<b>23.984</b>	<b>9.481</b>	<b>1.764</b>	<b>85.454</b>	<b>1.134</b>	<b>18.356</b>	<b>18.804</b>	<b>1.526</b>
Tons kvælstof (N)	136.306	137	5.857	85.193	5.585	8.080	7.794	811	22.849	-	-	-	
Tons fosfor (P)	226	-	-	-	-	-	-	-	226	-	-	-	
Tons kalium (K)	13.856	-	-	-	-	-	-	-	-	9.098	4.758	-	

\*) I kalkammonsalpeter er inkluderet natriumkalkammonsalpeter.



**Tabel 4****2011/12**

<b>Landsdel</b>	<b>Samgranulerede PK-gødninger</b>	
	PK 0-4-21/ 0-3-20 mv. uden Cu  tons	PK 0-4-21 + 1,2 % Mg +7,4 % S + 0,1 % Cu  tons
Sjælland/Lolland-Falster/Møn	335	10.330
Bornholm	-	35
Fyn	13	472
<b>Øerne i alt</b>	<b>348</b>	<b>10.837</b>
Nordlige Jylland	664	2.244
Vestlige Jylland	106	1.489
Østlige Jylland	116	1.491
Sydlig Jylland	161	605
<b>Jylland i alt</b>	<b>1.047</b>	<b>5.829</b>
<b>Hele landet tons 18.060</b>	<b>1.395</b>	<b>16.665</b>
Total fosfor (P) 697	70	627
Total kalium (K) 3.747	299	3.448

Tabel 5

2011/12

Landsdel	NPK-, NP- og NK-gødninger							
	NPK-gødning							NK-typer
	N > 19,5 %	19,5 > N > 14,5	14,5 > N > 9,5	9,5 % > N	14-3-18 og 14-3-15 med Mg, S, ±Cu og B	NP 18-20-0 (Diammonfosfat)	Øvrige NP-typer	
	tons	tons	tons	tons	tons	tons	tons	tons
Sjælland/Lolland-Falster/Møn	46.069	2.340	9.796	7.343	1.367	3.186	949	101
Bornholm	1.954	90	59	31	62	17	220	36
Fyn	13.235	201	656	1.384	1.475	185	719	385
<b>Øerne i alt</b>	<b>61.258</b>	<b>2.631</b>	<b>10.511</b>	<b>8.758</b>	<b>2.904</b>	<b>3.388</b>	<b>1.888</b>	<b>522</b>
Nordlige Jylland	41.130	1.859	1.991	720	3.508	408	6.208	2.757
Vestlige Jylland	26.723	990	1.007	382	6.164	489	7.312	5.883
Østlige Jylland	32.817	2.308	1.548	445	2.948	391	3.001	1.902
Sydlig Jylland	18.255	916	464	156	1.280	191	5.147	740
<b>Jylland i alt</b>	<b>118.925</b>	<b>6.073</b>	<b>5.010</b>	<b>1.703</b>	<b>13.900</b>	<b>1.479</b>	<b>21.668</b>	<b>11.282</b>
<b>Hele landet tons</b>	<b>271.903</b>	<b>180.184</b>	<b>8.704</b>	<b>15.521</b>	<b>10.461</b>	<b>16.804</b>	<b>4.847</b>	<b>23.558</b>
Total kvælstof (N)	50.717	36.703	1.442	1.799	649	2.454	872	4.718
Total fosfor (P)	11.880	4.355	231	2.622	876	499	971	2.326
Total kalium (K)	25.014	15.772	837	2.249	2.307	2.440	-	-

Tabel 6

2011/12

Landsdel	Gødningsforbrug i alt som rene næringsstoffer							Forholdstal		
	Landbrugs- Areal 2010  ha	N		P		K		N	P	K
		tons	Kg pr. ha	tons	Kg pr. ha	Tons	Kg pr. ha			
Sjælland/Lolland-Falster/Møn	537.404	49.259	92	4.648	9	12.626	23	100	9	26
Bornholm	34.082	2.160	63	84	2	282	8	100	4	13
Fyn	223.912	14.280	64	626	3	2.312	10	100	4	16
<b>Øerne i alt</b>	<b>795.398</b>	<b>65.700</b>	<b>82</b>	<b>5.358</b>	<b>7</b>	<b>15.220</b>	<b>19</b>	<b>100</b>	<b>8</b>	<b>23</b>
Nordlige Jylland	492.427	41.302	84	2.376	5	8.559	17	100	6	21
Vestlige Jylland	441.159	28.628	64	1.969	4	9.093	21	100	7	32
Østlige Jylland	345.391	32.060	92	2.073	6	5.932	17	100	6	19
Sydlig Jylland	565.026	19.334	36	1.024	2	3.882	7	100	5	20
<b>Jylland i alt</b>	<b>1.844.003</b>	<b>121.324</b>	<b>66</b>	<b>7.445</b>	<b>4</b>	<b>27.397</b>	<b>15</b>	<b>100</b>	<b>6</b>	<b>23</b>
<b>Hele landet</b>	<b>2.639.401</b>	<b>187.024</b>	<b>71</b>	<b>12.804</b>	<b>5</b>	<b>42.616</b>	<b>16</b>	<b>100</b>	<b>7</b>	<b>23</b>

## Danmarks forbrug af handelsgødning 1935/36 – 2011/12

Gødningsforbrug i alt som rene næringsstoffer

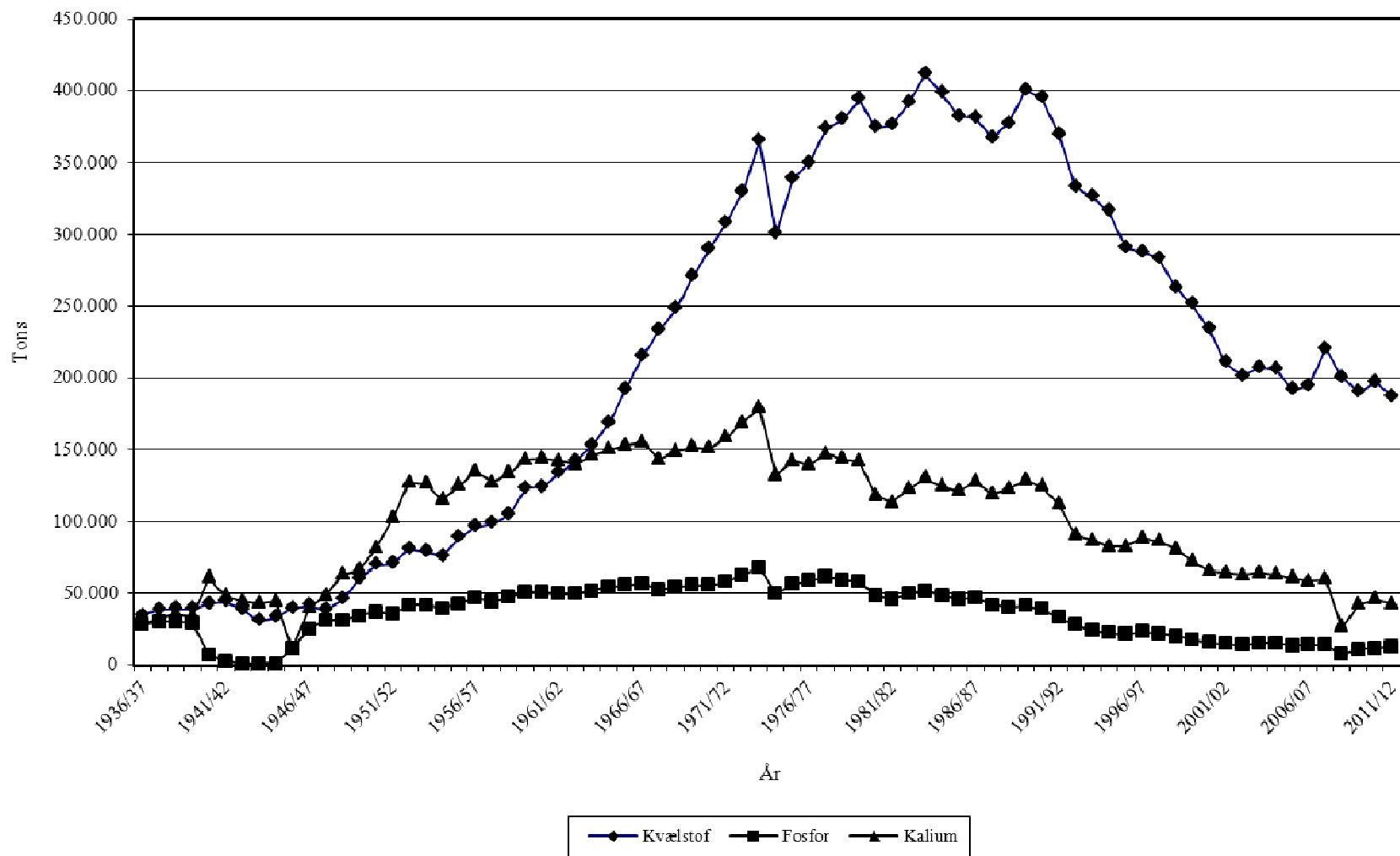
År	Landbrugs- areal ha	Handels- gødning 1000 tons	N		P		K	
			tons	kg/ha	tons	kg/ha	tons	kg/ha
1935/36	3.189.819	634,4	31.919	10	28.316	9	25.542	8
1940/41	3.218.195	534,5	42.460	13	6.793	2	60.263	19
1945/46	3.179.960	433,9	39.435	12	11.473	4	11.119	4
1950/51	3.145.624	1.150,4	69.710	22	36.629	12	81.059	26
1951/52	3.139.331	1.216,1	70.389	22	35.640	11	101.831	32
1952/53	3.122.857	1.356,1	80.903	26	41.828	13	127.206	41
1953/54	3.106.216	1.346,4	78.528	25	41.677	13	126.183	40
1954/55	3.091.563	1.269,7	75.740	24	39.070	13	115.253	37
1955/56	3.093.897	1.420,8	88.755	29	42.756	14	125.069	40
1956/57	3.105.033	1.547,0	96.278	31	46.598	15	134.625	43
1957/58	3.117.392	1.514,5	98.566	32	44.241	14	127.284	41
1958/59	3.115.759	1.553,3	104.316	33	47.283	15	133.550	43
1959/60	3.108.267	1.709,2	122.949	40	50.769	16	142.837	46
1960/61	3.094.125	1.695,9	124.085	40	50.274	16	143.774	46
1961/62	3.127.963	1.740,3	133.591	43	49.748	16	142.129	45
1962/63	3.052.350	1.751,5	142.193	47	49.457	16	139.775	46
1963/64	3.037.744	1.800,7	152.768	50	51.527	17	145.713	48
1964/65	3.023.151	1.794,0	168.836	56	54.095	18	150.236	50
1965/66	3.016.805	1.750,3	191.818	64	55.386	18	153.112	51
1966/67	3.016.805	1.706,2	215.157	71	56.524	19	154.917	51
1967/68	2.990.195	1.587,7	232.943	78	52.130	17	143.081	48
1968/69	2.983.035	1.603,4	248.039	83	54.166	18	148.879	50
1969/70	2.957.021	1.628,0	270.542	91	55.407	19	151.732	51
1970/71	2.941.316	1.619,9	289.393	98	55.309	19	150.944	51
1971/72	2.915.469	1.682,9	308.251	106	58.140	20	158.393	54
1972/73	2.921.161	1.804,5	329.421	113	62.607	21	168.930	58
1973/74	2.951.864	1.969,9	365.148	124	67.794	23	179.047	61
1974/75	2.905.297	1.481,9	300.445	103	49.788	17	132.427	46
1975/76	2.914.985	1.649,9	339.088	116	56.160	19	142.193	49
1976/77	2.911.721	1.655,4	349.497	120	58.692	20	139.110	48
1977/78	2.926.920	1.739,3	373.710	128	61.381	21	147.037	50
1978/79	2.923.512	1.678,0	379.884	130	59.165	20	143.325	49
1979/80	2.919.721	1.693,1	393.900	135	58.122	20	141.699	49
1980/81	2.904.745	1.480,0	374.099	129	48.430	17	118.060	41
1981/82	2.896.602	1.464,7	375.972	130	45.947	16	113.253	39
1982/83	2.887.217	1.582,0	391.392	136	49.460	17	122.815	43
1983/84	2.845.994	1.695,6	411.546	145	51.816	18	129.959	46
1984/85	2.854.773	1.649,1	398.147	139	48.583	17	124.415	44
1985/86	2.834.100	1.583,9	382.087	135	46.082	16	121.139	43
1986/87	2.818.910	1.615,3	381.263	135	46.750	17	127.606	45
1987/88	2.797.724	1.488,6	366.956	131	41.686	15	118.937	43
1988/89	2.786.603	1.562,7	376.954	135	40.214	14	122.786	44
1989/90	2.774.127	1.679,2	400.438	144	41.380	15	129.020	47
1990/91	2.788.276	1.658,1	394.870	142	38.709	14	124.332	45
1991/92	2.769.657	1.547,1	369.528	133	33.154	12	111.821	40
1992/93	2.756.329	1.395,2	332.888	121	28.071	10	90.919	33
1993/94	2.738.559	1.353,1	326.164	119	23.871	9	86.754	32
1994/95	2.691.174	1.342,0	315.943	117	22.445	8	82.526	31
1995/96	2.726.048	1.268,9	290.841	107	21.509	8	82.402	30
1996/97	2.716.034	1.283,4	287.601	106	23.266	9	88.108	32
1997/98	2.688.013	1.273,3	283.195	105	21.714	8	86.014	32
1998/99	2.671.850	1.202,9	262.723	98	20.332	8	80.891	30
1999/00	2.644.048	1.135,0	251.468	95	17.840	7	72.608	27
2000/01	2.646.982	1.057,1	233.684	88	15.793	6	65.296	25
2001/02	2.675.566	958,7	210.804	79	14.790	6	64.039	24
2002/03	2.665.507	932,3	201.214	75	14.145	5	62.443	23
2003/04	2.657.706	953,2	206.735	78	15.007	6	64.108	24
2004/05	2.645.305	955,2	206.251	78	15.066	6	62.778	24
2005/06	2.589.347	890,0	191.754	74	13.455	5	60.547	23
2006/07	2.710.508	907,8	194.637	72	13.890	5	58.526	22
2007/08	2.662.761	1.008,8	220.405	83	13.808	5	59.793	22
2008/09	2.667.895	815,5	200.278	75	7.163	3	26.429	10
2009/10	2.623.975	827,8	189.951	72	11.004	4	42.081	16

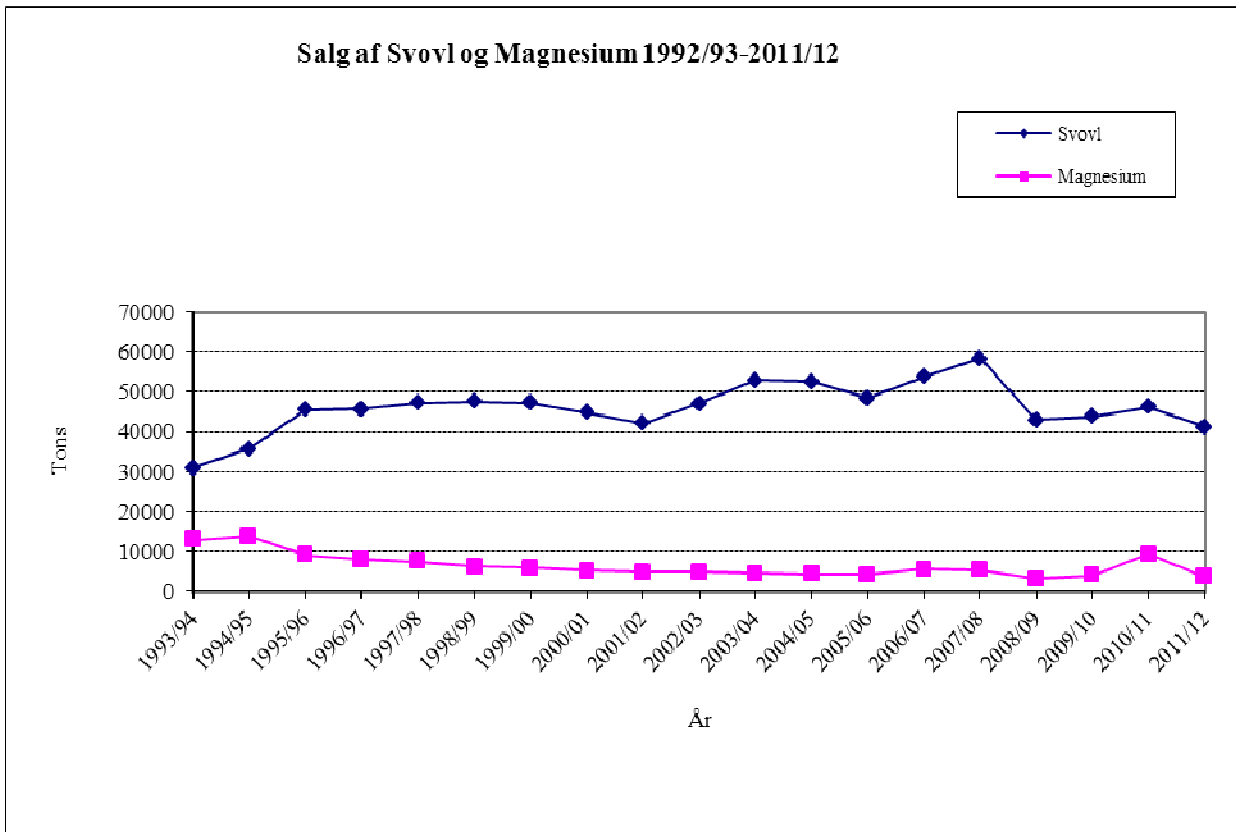
2010/11	2.646.400	868,3	196.997	74	11.267	4	45.488	17
2011/12	2.639.401	822,3	187.024	71	12.804	5	42.616	16

---

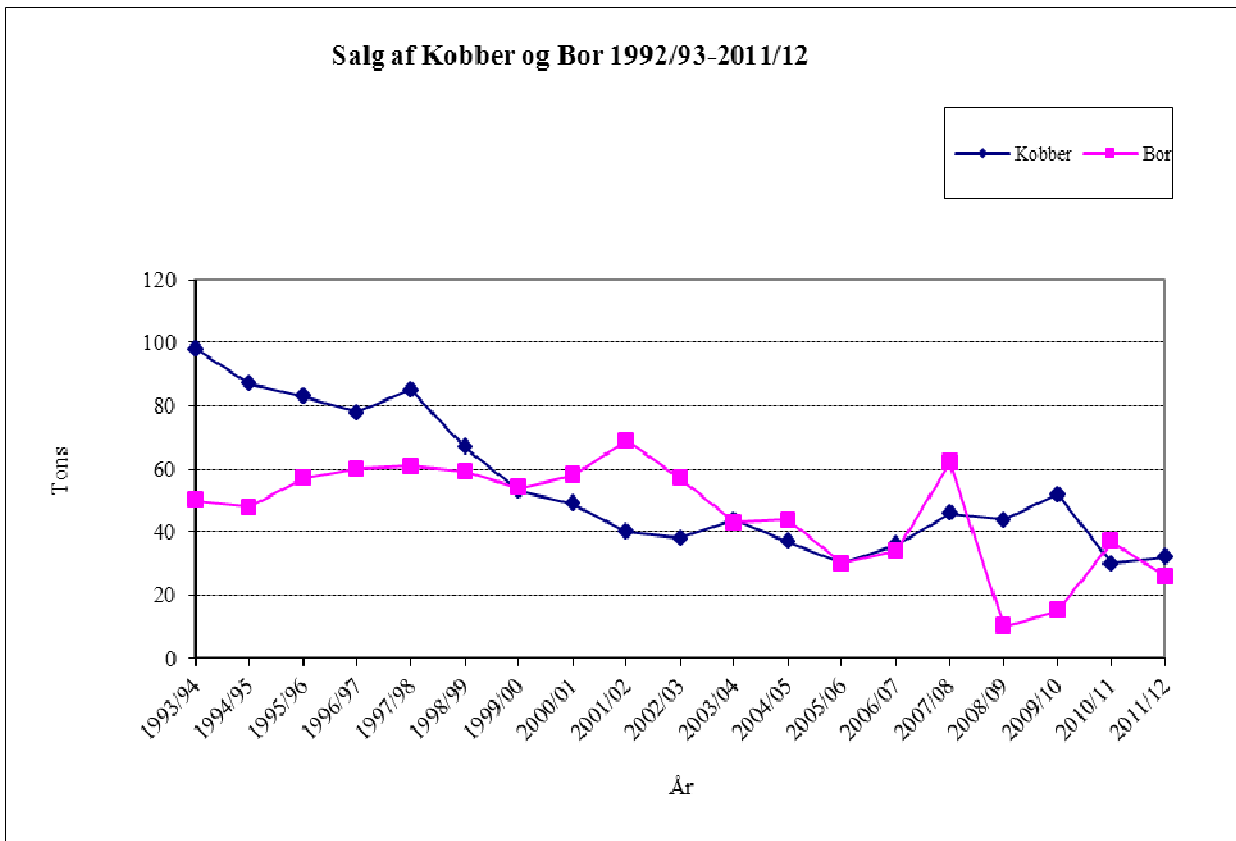
Figur 1

### Udvikling i næringsstofsaltet 1936/37 - 2011/12





Figur 2



Figur 3



Ministeriet for Fødevarer, Landbrug og Fiskeri  
NaturErhvervstyrelsen  
Nyropsgade 30  
1780 København V

Tlf.: +45 3395 8000  
Fax.: +45 3395 8080

E-mail: [mail@naturerhverv.dk](mailto:mail@naturerhverv.dk)  
<http://www.naturerhverv.fvm.dk>

ISBN (web) **Fejl! Et bogmærke kan ikke henvise til sig selv.**414-8