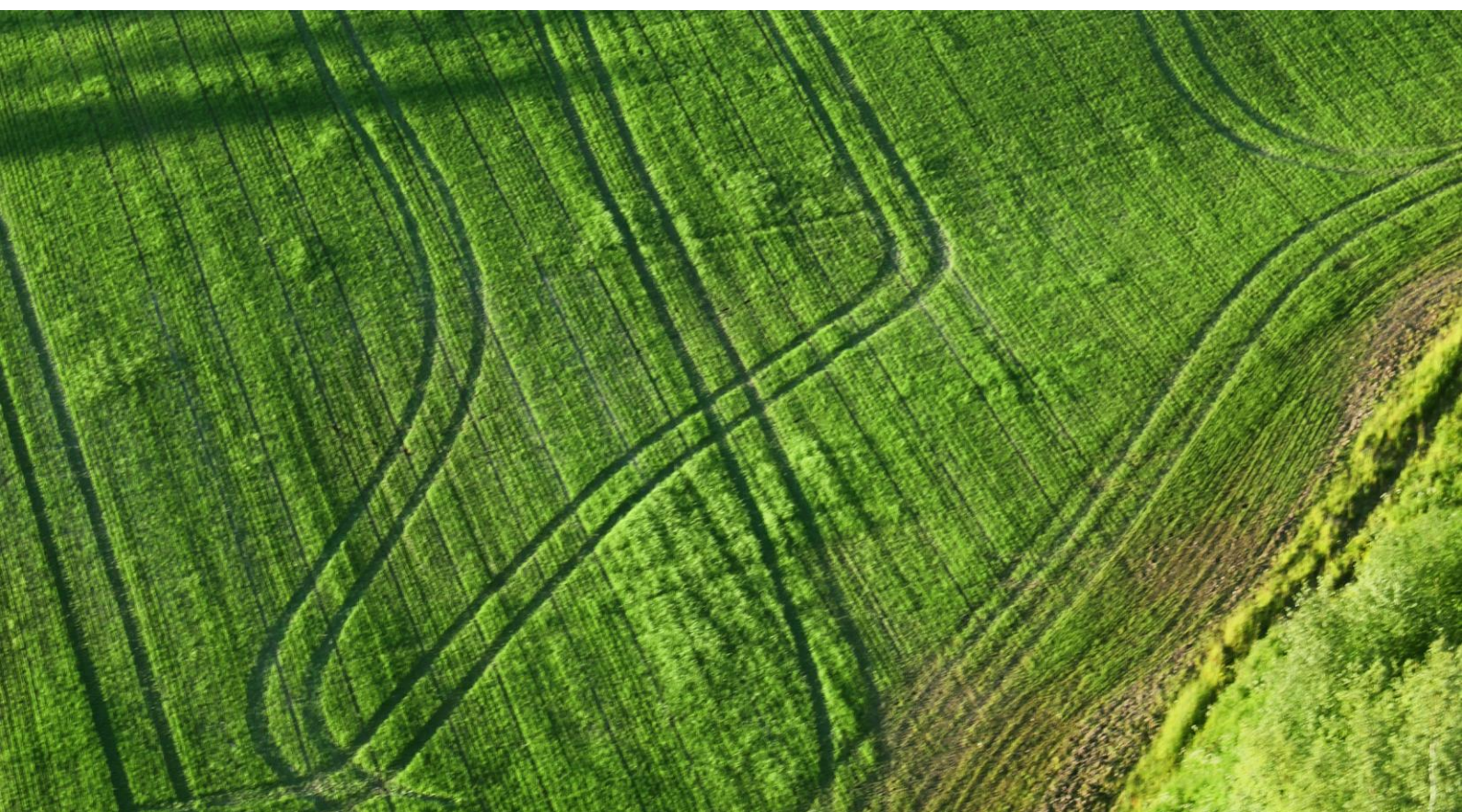




Danmarks salg af handelsgødning 2010/2011



Kolofon

Danmarks salg af handelsgødning 2010/2011

Denne vejledning er udarbejdet af Ministeriet for Fødevarer, Landbrug og Fiskeri i 2012

Fotograf(er): Colurbox.com

© Ministeriet for Fødevarer, Landbrug og Fiskeri

NaturErhvervstyrelsen
Nyropsgade 30
1780 København V
Tlf.: +45 3395 8000
Fax: +45 3395 8080
E-mail: mail@naturerhverv.dk
Websted: <http://www.naturerhverv.fvm.dk>

ISBN 978-87-7120-204-5 (Web)

Indholdsfortegnelse

Tabel 1	3
Tabel 2 Plantenæringsstoffer pr. ha. landbrugsareal og i alt	6
Tabel 3 Enkeltgødninger	7
Tabel 4 Samgranulerede PK-gødninger	9
Tabel 5 NPK-, NP- og NK-gødninger	10
Tabel 6 Gødningssalg i alt som rene næringsstoffer	11
Danmarks salg af handelsgødning 1935/36 – 2010/11	12
Figur 1 Udvikling i næringsstofsalg 1935/35-2010/11	14
Figur 2 Salg af svovl og magnesium 1992/93-2010/11	15
Figur 3 Salg af kobber og bor 1992/93-2010/11	15

Danmarks salg af handelsgødning 2010/11 (1/8 - 31/7)

Danmarks salg af handelsgødning 2010/11 er vist i nedenstående tabel 1, hvor salget af de enkelte gødninger er angivet i 1.000 tons. Til belysning af udvikling og salgsændringer anføres også tallene for de forudgående fem år. Nederste del af tabellen viser landets totale salg - dels i varemængde og dels af plantenæringsstofferne N, P og K.

Sammenlignet med året før er salget af kvælstof i handelsgødning steget med 3,7 %, fosforsalget er steget med 2,4 %, og kaliumsalget er steget med 8,3 %.

Statistikken bygger udelukkende på indberetninger fra detailhandelsledet om salget direkte til den endelige bruger.

Tabel 1 Mængderne angivet i 1000 tons

		2005/06	2006/07	2007/08	2008/09	2009/10	2010/11
Enkeltgødninger							
Heraf kvælstofgødninger i alt		425,4	436,2	533,1	591,5	491,7	520,8
Kalksalpeter med eller uden bor	15,5 % N	1,7	1,1	0,9	1,1	3,0	2,7
Svovlsur ammoniak	21,0 % N	13,9	21,4	29,7	18,1	28,9	29,4
Kvælstofgødninger med svovl		307,0	308,8	380,9	429,9	335,0	333,5
Kalkammonsalpeter m. eller u. Mg incl. Natriumkalkammon- salpeter		12,2	11,3	19,1	32,5	22,8	26,0
Ammoniumnitrat	34,4 % N	21,9	20,2	28,2	28,3	24,4	25,5
Flydende ammoniak	82,2 % N	5,7	4,7	5,0	9,7	7,0	7,2
Urea	46,0 % N	1,3	1,1	0,3	2,5	1,2	0,8
Flydende N gødninger		61,8	67,6	69,0	69,4	69,5	95,6
Øvrige enkeltgødninger i alt		38,5	37,9	42,0	23,5	34,3	40,8
Superfosfat	7,8 % P	1,7	1,7	1,9	0,5	0,8	1,1
Tripel superfosfat	19,8 % P						
Kaliumchlorid	49,0 % K	19,0	16,2	17,7	8,7	15,2	18,3
Øvrige kaliumgødninger		15,7	18,2	20,8	13,0	17,2	20,3
Magnesiumgødning		2,1	1,7	1,6	1,3	1,1	1,1

Tabel 1 - fortsat

Mængderne angivet i 1000 tons

	2005/06	2006/07	2007/08	2008/09	2009/10	2010/11
Samgranuleret PK-gødning i alt	22,7	22,4	20,3	9,3	13,7	18,7
0-3-20, 0-4-21 m. Mg m. fl.	6,7	7,8	4,0	1,3	2,6	6,1
0-4-21 med Mg og Cu	16,0	14,6	16,3	7,9	11,1	12,6
NPK-, NP- og NK-gødninger i alt	402,9	411,2	413,4	191,2	288,1	287,9
N > 24,5 %	}	262,4	271,6	113,6	184,6	185,7
24,5 % > N > 19,5 %						
19,5 % > N > 14,5 %						
14,5 % > N > 9,5 %	32,1	30,3	18,5	6,3	5,9	16,4
9,5 % > N	18,3	18,9	23,4	7,9	16,0	8,1
14-3-15 og 14-3-18 med Mg, S, Cu og B	19,7	20,6	23,6	14,4	22,9	21,2
23-3-7 med Mg, S,(Cu) og B	3,8	3,8	2,6	0,8	0,9	2,8
NP 18-20-0 (Diammonfosfat)	3,5	3,2	2,4	2,7	5,3	6,2
Øvrige NP typer	17,8	21,7	23,1	19,4	23,5	20,9
NK typer	30,6	30,4	34,9	15,5	11,8	12,2
Total varemængde	889,6	907,8	1.008,9	815,2	827,8	868,3
Kvælstof (N)	191,8	194,6	220,4	200,3	190,0	197,0
Fosfor (P)	13,5	13,9	13,8	7,2	11,0	11,3
Kalium (K)	60,5	58,5	59,8	26,4	42,1	45,4

Blandt kvælstofgødningerne blev solget af kal-kammonsalpeter, kvælstofgødninger med svovl, ren ammoniumnitrat, svovlsurammoniak og flydende ammoniak beregnet til 421.677 tons. Disse gødninger tilførte 59 % af det samlede kvælstofsalg, 12,7 % blev dækket via flydende N-gødninger.

Det totale salg af PK-gødning blev 18.773 tons, en stigning på 4.989 tons, svarende til en stigning på 36 % i forhold til 2010/11.

Endelig blev solget af NPK-, NP- og NK-gødning 287.866 tons, det samme som sidste år. Af det totale kvælstofsalg dækkede disse gødninger 28 %. Af de 287.866 tons er de 37.010 tons mekaniske blandinger, og 12.148 tons er indberettet som flydende.

Plantenæringsstoffer

I tabel 2 er landbrugsarealet anført landsdelsvis og totalt for hele landet. Efter den seneste opgørelse fra Danmarks Statistik er arealet opgivet til 2.646.400 ha.

I relation til landbrugsarealerne er beregnet det gennemsnitlige salg pr. ha af kvælstof, fosfor og kalium samt af magnesium, svovl, kobber, bor og mangan.

I forhold til sidste sæson blev gennemsnitssalget af kvælstof 74 kg. pr. ha, 2 kg mere end sidste år. Salget af fosfor og kalium er langsomt på vej til at nå niveauet for et par år siden.

Gennemsnitssalget af magnesium blev 3,6 kg. pr. ha, og af svovl 17 kg. pr. ha. Kobbersalget var 11 gram pr. ha, borsalget var 14 gram pr. ha., og der blev via handelsgødning solgt 19 gram mangan pr. ha.

Statistikken omfatter alene plantenæringsstoffer i de gødninger, der indgår i indeværende materiale. Supplerende mængder, der er tilført i form af dolomitkalk, blåsten, boraks, mangansulfat mv. er ikke indregnet. For magnesium og svovls vedkommende indgår den største mængde, der er deklareret i gødningen, uanset om denne er anført som total mængde eller som vandopløselig mængde.

Næringsstofforholdet

Tabel nr. 1a viser udviklingen i næringsstoffernes indbyrdes forhold (N:P:K).

For at lette sammenligningen til andre landes statistikker, er som tidligere år medtaget relationerne N:P₂O₅:K₂O.

Tabel 1a

År	N	P ₂ O ₅	K ₂ O	N	P	K
1954/55	100	119	187	100	52	152
1964/65	100	75	109	100	32	89
1974/75	100	38	53	100	17	44
1984/85	100	28	38	100	12	31
1985/86	100	28	38	100	12	32
1986/87	100	28	40	100	12	33
1987/88	100	25	39	100	11	32
1988/89	100	25	40	100	11	33
1989/90	100	23	40	100	10	33
1990/91	100	22	38	100	10	31
1991/92	100	21	36	100	9	30
1992/93	100	19	33	100	8	27
1993/94	100	17	32	100	7	27
1994/95	100	16	31	100	7	26
1995/96	100	17	34	100	7	28
1996/97	100	19	37	100	8	31
1997/98	100	18	37	100	8	30
1998/99	100	18	37	100	8	31
1999/00	100	16	35	100	7	29
2000/01	100	16	34	100	7	28
2001/02	100	16	36	100	7	30
2002/03	100	16	37	100	7	31
2003/04	100	17	37	100	7	31
2004/05	100	17	36	100	7	30
2005/06	100	16	38	100	7	33
2006/07	100	16	36	100	7	30
2007/08	100	14	33	100	6	27
2008/09	100	8	16	100	4	13
2009/10	100	13	27	100	6	22
2010/11	100	13	28	100	6	23

Salget i landsdelene

De i statistikken anførte landsdele er relateret til regioner, som for region syds vedkommende er opdelt i Fyn og Sydjylland. Region midt er opdelt i landsdel Vest- og landsdel Østjylland. De i denne statistik anførte landsdele må ikke for Jyllands vedkommende sammenlignes med de foregående statistikker, der bygger på "de gamle amter".

I tabellerne 3, 4 og 5 er salget af de enkelte gødninger anført landsdelsvis samt totalt, og i tabel 6 er angivet landbrugsarealerne, det gennemsnitlige salg af N, P og K pr. ha samt det relative forhold mellem næringsstofferne, ligeledes landsdelsvis og totalt.

Tabel 7 viser udviklingen i salget af handelsgødning og næringsstoffer gennem de sidste 75 år.

Figur 1, side 10 viser udviklingen af salget af hovednæringsstofferne fra 1935/36 til 2010/11.

Figur 2 og 3, side 11 viser udviklingen i salget af sekundærnæringsstofferne magnesium og svovl

samt salget af mikronæringsstofferne kobber og bor fra 1992/93 til 2010/11.

Tabel 2

Salg af plantenæringsstoffer pr. ha. landbrugsareal og i alt

Landsdel	Landbrugs-areal ha	Kvælstof kg/ha	Fosfor kg/ha	Kalium kg/ha	Magnesium kg/ha	Svovl kg/ha	Kobber g/ha	Bor g/ha	Mangan g/ha
Sjælland/Lolland-Falster/Møn	542.136	107	8	26	4,8	17,7	17,5	13,1	26,0
Bornholm	34.083	49	1	3	7,7	9,4	2,2	5,9	0,6
Fyn	222.964	76	3	13	3,7	17,0	9,1	12,5	17,4
Øerne i alt 2010/11	799.183	96	6	21	4,3	17,1	14,5	12,7	22,4
Øerne i alt 2009/10	792.256	89	6	19	1,6	16,3	23,6	3,7	22,0
Nordlige Jylland	490.888	68	3	13	3,0	20,0	9,6	11,2	13,0
Vestlige Jylland	442.128	57	3	21	4,2	18,4	13,6	11,8	20,2
Østlige Jylland	349.589	83	5	19	5,4	22,5	12,4	16,3	28,9
Sydlig Jylland	564.612	58	3	11	2,0	16,4	5,3	14,2	11,7
Jylland i alt 2010/11	1.847.217	65	3	15	3,4	19,0	9,8	14,7	17,3
Jylland i alt 2009/10	1.831.719	65	4	15	1,6	16,9	17,9	6,8	9,2
Hele landet 2010/11	2.646.400	74	4	17	3,7	18,4	11,2	14,1	18,8
Hele landet 2009/10	2.623.975	72	4	16	1,6	16,7	19,6	5,9	13,2
Hele landet, tons i alt 2010/11	-	-	-	-	9.473	46.259	29,63	37,3	48,0
Hele landet, tons i alt 2009/10	-	-	-	-	4.111	43.900	51,5	15,4	34,8

Tabel 3

2010/11

Landsdel	Enkeltgødninger											
	Kalksalpeter 15,5 % N Borkalksalpeter 15,5 % N + 0,3 % B tons	Svovlsurammoniak 21,0 % N tons	Kvælstofgødninger m. svovl tons	Kalkammonsalpeter m. Mg.* tons	Ammoniumnitrat 32 % - 34,4 % tons	Flydende ammoniak 82,2 % N tons	Urea 46,0 % N tons	Øvrige N-gødninger incl. flydende tons	Superfosfat 7,8 % P Tripelsuperfosfat 19,8 % P tons	Kaliumchlorid 49,0 % K tons	Øvrige Kaliumgødning. tons	Magnesiumgødning tons
Sjælland/Lolland-Falster/Møn	1.205	10.896	64.630	16.661	19.761	2.632	242	32.131	228	5.799	1.592	335
Bornholm	-	70	5.049	10	280	0	41	1	0	0	1	3
Fyn	396	1.282	39.853	607	616	339	103	4.885	14	589	690	211
Øerne i alt	1.601	12.248	109.532	17.278	20.657	2.971	386	37.017	242	6.388	2.283	549
Nordlige Jylland	67	6.560	64.927	2.485	700	726	142	19.267	292	2.590	3.401	103
Vestlige Jylland	311	3.055	46.853	2.814	1.472	1.607	103	5.939	236	4.152	10.019	61
Østlige Jylland	591	5.252	45.571	2.518	1.858	1.199	162	20.536	92	2.763	3.183	319
Sydlig Jylland	156	2.296	66.637	922	799	741	61	12.840	218	2.399	1.469	79
Jylland i alt	1.126	17.164	223.988	8.740	4.830	4.273	468	58.582	838	11.903	18.072	562
Hele landet tons	561.710	2.727	333.520	26.016	25.485	7.244	854	95.599	1.080	18.291	20.355	1.111

Tons kvælstof (N)	141.581	422	6.176	87.865	7.004	8.615	5.954	393	25.152	-	-	-	-
Tons fosfor (P)	192	-	-	-	-	-	-	-	-	192	-	-	-
Tons kalium (K)	14.165	-	-	-	-	-	-	-	-	-	9.080	5.085	-

*) I kalkammonsalpeter er inkluderet natriumkalkammonsalpeter.

Tabel 4

2010/11

Landsdel	Samgranulerede PK-gødninger	
	PK 0-4-21/ 0-3-20 mv. uden Cu	PK 0-4-21 + 1,2 % Mg +7,4 % S + 0,1 % Cu
	tons	tons
Sjælland/Lolland-Falster/Møn	3.868	7.508
Bornholm	-	30
Fyn	190	375
Øerne i alt	4.058	7.913
Nordlige Jylland	785	1.229
Vestlige Jylland	296	1.319
Østlige Jylland	613	1.859
Sydlig Jylland	385	317
Jylland i alt	2.079	4.724
Hele landet tons 18.773	6.136	12.637
Total fosfor (P) 765	259	506
Total kalium (K) 3.902	1.271	2.631

Tabel 5

2010/11

Landsdel	NPK-, NP- og NK-gødninger									
	NPK-gødning									
	N > 19,5 %	19,5 > N > 14,5	14,5 > N > 9,5	9,5 % > N	14-3-18 og 14-3-15 med Mg, S, ±Cu og B	23-3-7 med Mg, S og B	NP 18-20- 0 (Diammon- fosfat)	Øvrige NP-typer	NK-typer	
	tons	tons	tons	tons	tons	tons	tons	tons	tons	
Sjælland/Lolland-Falster/Møn	53.443	3.079	12.053	4.806	869	1.003	4.566	745	864	
Bornholm	995	-	1	33	27	2	0	143	1	
Fyn	14.673	1.328	903	1.515	2.024	226	218	632	389	
Øerne i alt	69.111	4.407	12.957	6.354	2.920	1.231	4.784	1.520	1.254	
Nordlige Jylland	30.516	3.408	525	356	3.102	360	230	5.460	1.298	
Vestlige Jylland	23.271	671	763	143	7.656	329	202	5.780	6.387	
Østlige Jylland	26.167	4.336	1.565	1.055	3.893	773	717	2.955	1.658	
Sydlig Jylland	36.628	1.601	556	193	3.658	105	289	5.150	1.572	
Jylland i alt	116.582	10.016	3.409	1.748	18.309	1.566	1.438	19.345	10.915	
Hele landet tons	287.866	185.693	14.423	16.366	8.102	21.229	2.797	6.222	20.865	12.169
Total kvælstof (N) 55.418	40.201	2.278	1.573	414	2.970	632	1.077	4.021	2.252	
Total fosfor (P) 10.310	4.550	350	1.136	566	637	73	1.198	1.800	-	
Total kalium (K) 27.378	16.321	1.362	2.827	1.980	3.178	187	-	-	1.523	

Tabel 6

2010/11

Landsdel	Gødningssalg i alt som rene næringsstoffer							Forholdstal		
	Landbrugs- Areal 2010	N		P		K		N	P	K
		Ha	tons	kg pr. ha	tons	Kg pr. ha	Tons			
Sjælland/Lolland-Falster/Møn	542.136	58.093	107	4.159	8	14.051	26	100	7	24
Bornholm	34.083	1.673	49	43	1	115	3	100	3	7
Fyn	222.964	17.032	76	779	3	2.976	13	100	5	17
Øerne i alt	799.183	76.797	96	4.961	6	17.141	21	100	6	22
Nordlige Jylland	490.888	33.378	68	1.599	3	6.483	13	100	5	19
Vestlige Jylland	442.128	25.307	57	1.468	3	9.105	21	100	6	36
Østlige Jylland	349.589	28.867	83	1.575	5	6.569	19	100	5	22
Sydlig Jylland	564.612	32.647	58	1.706	3	6.128	11	100	5	19
Jylland i alt	1.847.217	120.199	65	6.348	3	28.285	15	100	5	23
Hele landet	2.646.400	196.997	74	11.329	4	45.426	17	100	6	23

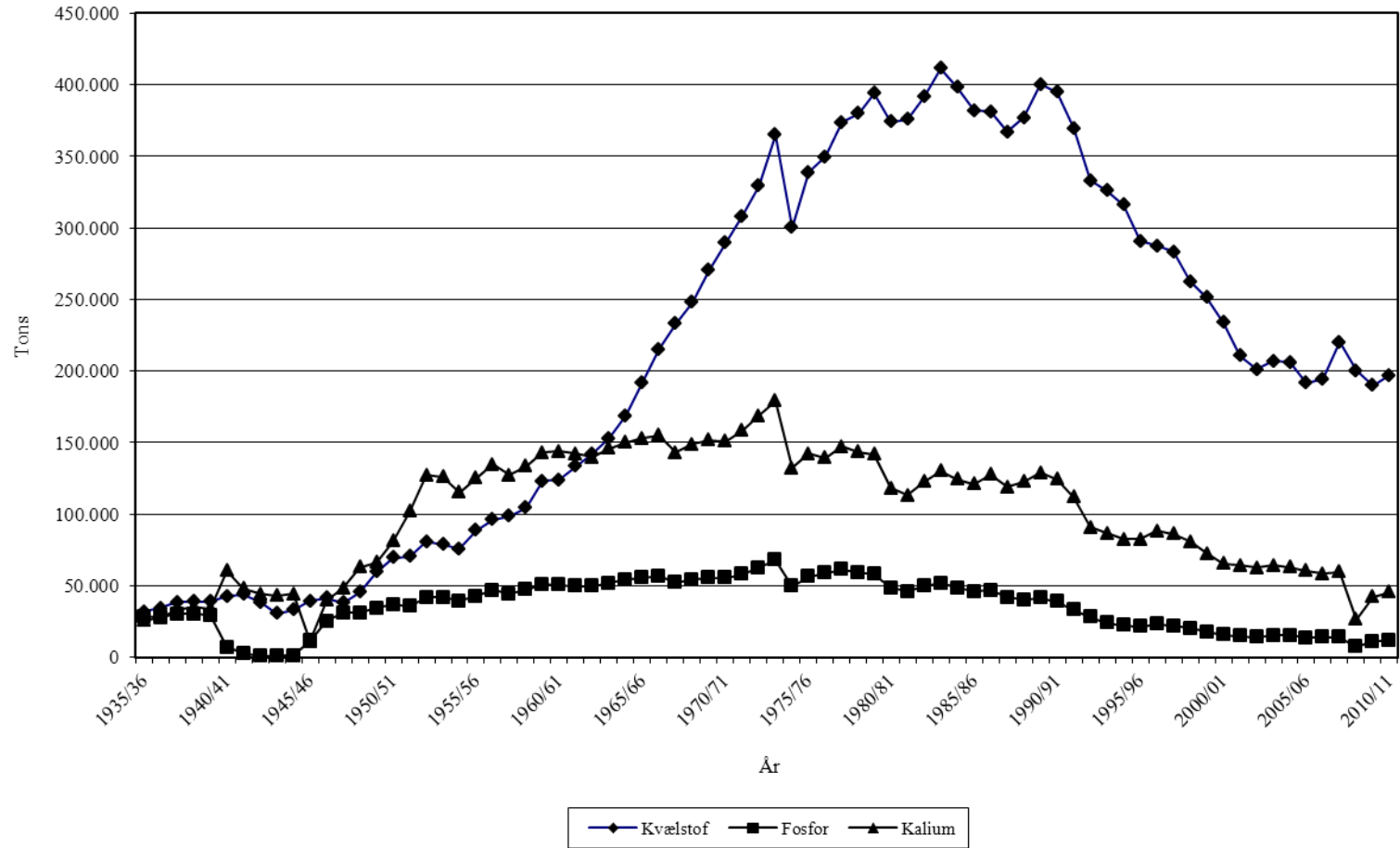
Danmarks salg af handelsgødning 1935/36 – 2010/11

Gødningsforbrug i alt som rene næringsstoffer

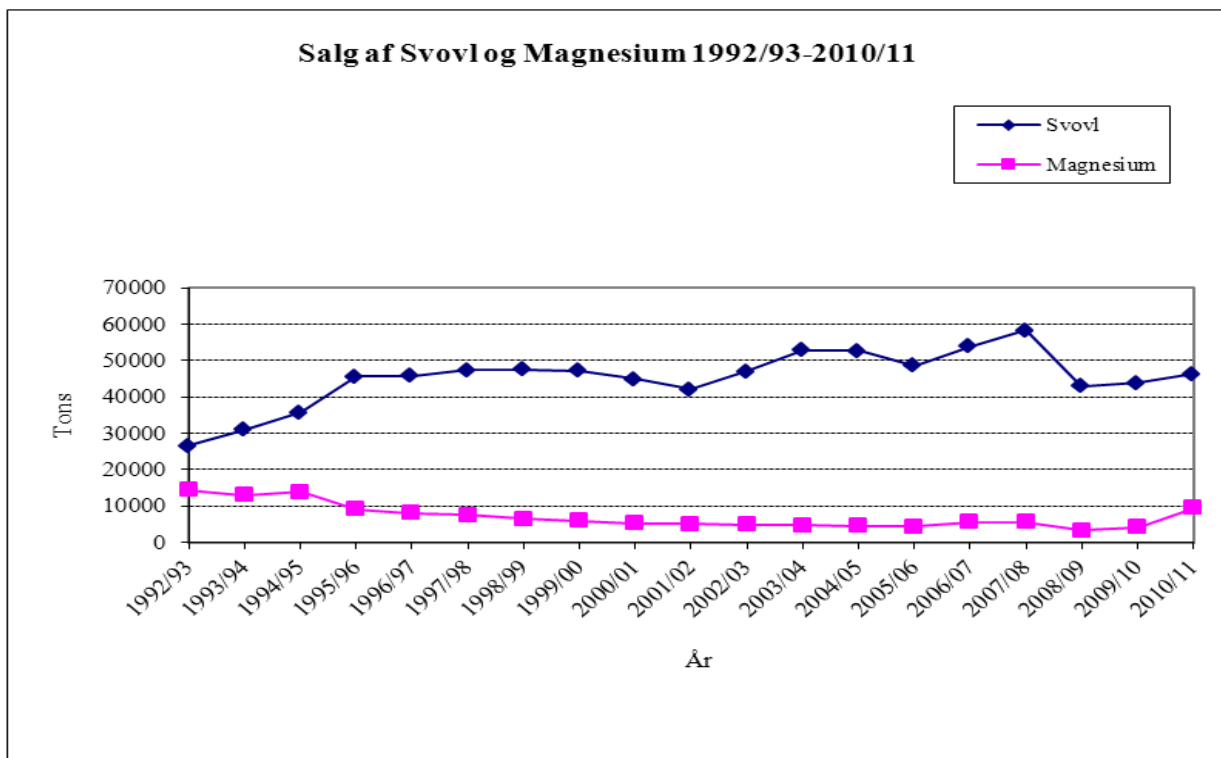
År	Landbrugs- areal ha	Handels- gødning 1000 tons	N		P		K	
			tons	kg/ha	tons	kg/ha	tons	kg/ha
1935/36	3.189.819	634,4	31.919	10	28.316	9	25.542	8
1940/41	3.218.195	534,5	42.460	13	6.793	2	60.263	19
1945/46	3.179.960	433,9	39.435	12	11.473	4	11.119	4
1950/51	3.145.624	1.150,4	69.710	22	36.629	12	81.059	26
1951/52	3.139.331	1.216,1	70.389	22	35.640	11	101.831	32
1952/53	3.122.857	1.356,1	80.903	26	41.828	13	127.206	41
1953/54	3.106.216	1.346,4	78.528	25	41.677	13	126.183	40
1954/55	3.091.563	1.269,7	75.740	24	39.070	13	115.253	37
1955/56	3.093.897	1.420,8	88.755	29	42.756	14	125.069	40
1956/57	3.105.033	1.547,0	96.278	31	46.598	15	134.625	43
1957/58	3.117.392	1.514,5	98.566	32	44.241	14	127.284	41
1958/59	3.115.759	1.553,3	104.316	33	47.283	15	133.550	43
1959/60	3.108.267	1.709,2	122.949	40	50.769	16	142.837	46
1960/61	3.094.125	1.695,9	124.085	40	50.274	16	143.774	46
1961/62	3.127.963	1.740,3	133.591	43	49.748	16	142.129	45
1962/63	3.052.350	1.751,5	142.193	47	49.457	16	139.775	46
1963/64	3.037.744	1.800,7	152.768	50	51.527	17	145.713	48
1964/65	3.023.151	1.794,0	168.836	56	54.095	18	150.236	50
1965/66	3.016.805	1.750,3	191.818	64	55.386	18	153.112	51
1966/67	3.016.805	1.706,2	215.157	71	56.524	19	154.917	51
1967/68	2.990.195	1.587,7	232.943	78	52.130	17	143.081	48
1968/69	2.983.035	1.603,4	248.039	83	54.166	18	148.879	50
1969/70	2.957.021	1.628,0	270.542	91	55.407	19	151.732	51
1970/71	2.941.316	1.619,9	289.393	98	55.309	19	150.944	51
1971/72	2.915.469	1.682,9	308.251	106	58.140	20	158.393	54
1972/73	2.921.161	1.804,5	329.421	113	62.607	21	168.930	58
1973/74	2.951.864	1.969,9	365.148	124	67.794	23	179.047	61
1974/75	2.905.297	1.481,9	300.445	103	49.788	17	132.427	46
1975/76	2.914.985	1.649,9	339.088	116	56.160	19	142.193	49
1976/77	2.911.721	1.655,4	349.497	120	58.692	20	139.110	48
1977/78	2.926.920	1.739,3	373.710	128	61.381	21	147.037	50
1978/79	2.923.512	1.678,0	379.884	130	59.165	20	143.325	49
1979/80	2.919.721	1.693,1	393.900	135	58.122	20	141.699	49
1980/81	2.904.745	1.480,0	374.099	129	48.430	17	118.060	41
1981/82	2.896.602	1.464,7	375.972	130	45.947	16	113.253	39
1982/83	2.887.217	1.582,0	391.392	136	49.460	17	122.815	43
1983/84	2.845.994	1.695,6	411.546	145	51.816	18	129.959	46
1984/85	2.854.773	1.649,1	398.147	139	48.583	17	124.415	44
1985/86	2.834.100	1.583,9	382.087	135	46.082	16	121.139	43
1986/87	2.818.910	1.615,3	381.263	135	46.750	17	127.606	45
1987/88	2.797.724	1.488,6	366.956	131	41.686	15	118.937	43
1988/89	2.786.603	1.562,7	376.954	135	40.214	14	122.786	44
1989/90	2.774.127	1.679,2	400.438	144	41.380	15	129.020	47
1990/91	2.788.276	1.658,1	394.870	142	38.709	14	124.332	45
1991/92	2.769.657	1.547,1	369.528	133	33.154	12	111.821	40
1992/93	2.756.329	1.395,2	332.888	121	28.071	10	90.919	33
1993/94	2.738.559	1.353,1	326.164	119	23.871	9	86.754	32
1994/95	2.691.174	1.342,0	315.943	117	22.445	8	82.526	31

1995/96	2.726.048	1.268,9	290.841	107	21.509	8	82.402	30
1996/97	2.716.034	1.283,4	287.601	106	23.266	9	88.108	32
1997/98	2.688.013	1.273,3	283.195	105	21.714	8	86.014	32
1998/99	2.671.850	1.202,9	262.723	98	20.332	8	80.891	30
1999/00	2.644.048	1.135,0	251.468	95	17.840	7	72.608	27
2000/01	2.646.982	1.057,1	233.684	88	15.793	6	65.296	25
2001/02	2.675.566	958,7	210.804	79	14.790	6	64.039	24
2002/03	2.665.507	932,3	201.214	75	14.145	5	62.443	23
2003/04	2.657.706	953,2	206.735	78	15.007	6	64.108	24
2004/05	2.645.305	955,2	206.251	78	15.066	6	62.778	24
2005/06	2.589.347	890,0	191.754	74	13.455	5	60.547	23
2006/07	2.710.508	907,8	194.637	72	13.890	5	58.526	22
2007/08	2.662.761	1.008,8	220.405	83	13.808	5	59.793	22
2008/09	2.667.895	815,5	200.278	75	7.163	3	26.429	10
2009/10	2.623.975	827,8	189.951	72	11.004	4	42.081	16
2010/11	2.646.400	868,3	196.997	74	11.267	4	45.488	17

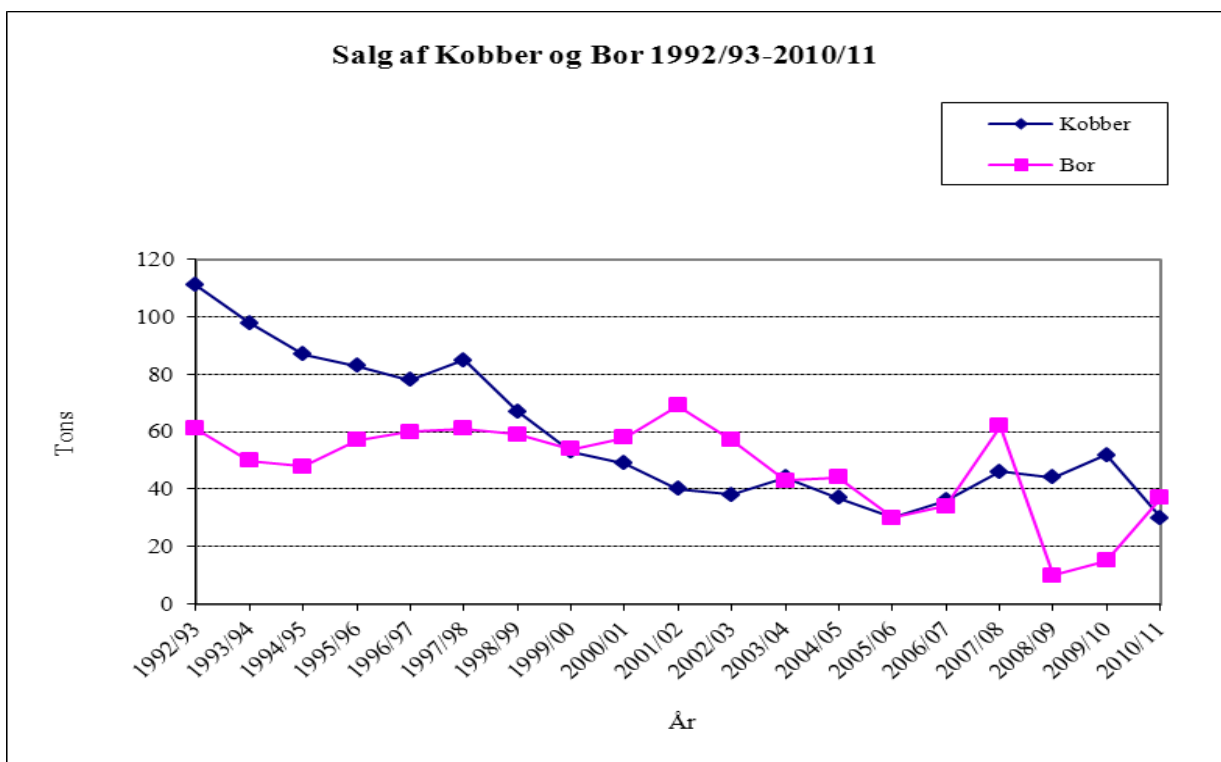
Udvikling i næringsstofsafget
1935/36 - 2010/11



Figur 1



Figur 2



Figur 3



Ministeriet for Fødevarer, Landbrug og Fiskeri
NaturErhvervstyrelsen
Nyropsgade 30
1780 København V

Tlf.: +45 3395 8000
Fax.: +45 3395 8080

E-mail: mail@naturerhverv.dk
<http://www.naturerhverv.fvm.dk>

ISBN (web) 978-87-7120-204-5