



# Danmarks salg af handelsgødning

2009/2010



**Ministeriet for Fødevarer, Landbrug og Fiskeri**  
Plantedirektoratet

---

## Kolofon

Denne vejledning er udarbejdet af Ministeriet for Fødevarer, Landbrug og Fiskeri i 2010

Fotograf(er): ~~Lars Bahl~~

© Ministeriet for Fødevarer, Landbrug og Fiskeri

Plantedirektoratet  
Skovbrynet 20

2800 ~~Kgs. Lyngby~~~~Kgs. Lyngby~~

Tlf.: +45 4526 3600

Fax: +45 4526 3615

E-mail: pdir@pdir.dk

Websted: ~~<http://www.pdir.dk>~~~~<http://www.pdir.dk>~~

ISBN 978-87-7083-999-0 (Web)

---

Formateret

Formateret

# Danmarks salg af handelsgødning 2009/10

(1/8 - 31/7)

Danmarks salg af handelsgødning 2009/10 er vist i nedenstående tabel 1, hvor salget af de enkelte gødninger er angivet i 1.000 tons. Til belysning af udvikling og salgsændringer anføres også tallene for de forudgående fem år. Nederste del af tabellen viser landets totale salg - dels i varemængde og dels af plantenæringsstofferne N, P og K.

Sammenlignet med året før er salget af kvælstof i handelsgødning faldet med 5,1 %, fosforsalget er steget med 53,6 %, og kaliumsalget er steget med 59,2 %.

Statistikken bygger udelukkende på indberetninger fra detailhandelsleddet om salget direkte til den endelige bruger.

**Tabel 1** Mængderne angivet i 1000 tons

		2004/05	2005/06	2006/07	2007/08	2008/09	2009/10
<b>Enkeltgødninger</b>							
<b>Heraf kvælstofgødninger i alt</b>		<b>457,2</b>	<b>425,4</b>	<b>436,2</b>	<b>533,1</b>	<b>591,5</b>	<b>491,7</b>
Kalksalpeter							
med eller uden bor	15,5 % N	2,3	1,7	1,1	0,9	1,1	3,0
Svovlsur ammoniak	21,0 % N	12,9	13,9	21,4	29,7	18,1	28,9
Kvælstofgødninger med svovl		342,1	307,0	308,8	380,9	429,9	335,0
Kalkkammonsalpeter m. eller u. Mg incl.	22,8		15,2	12,2	11,3	19,1	32,5
Natriumkalkkammonsalpeter							
Ammoniumnitrat	34,4 % N	28,8	21,9	20,2	28,2	28,3	24,4
Flydende ammoniak	82,2 % N	6,2	5,7	4,7	5,0	9,7	7,0
Urea	46,0 % N	0,6	1,3	1,1	0,3	2,5	1,2
Flydende N gødninger		49,0	61,8	67,6	69,0	69,4	69,5
<b>Øvrige enkeltgødninger i alt</b>		<b>35,5</b>	<b>38,5</b>	<b>37,9</b>	<b>42,0</b>	<b>23,5</b>	<b>34,3</b>
Superfosfat	7,8 % P	1,6	1,7	1,7	1,9	0,5	0,8
Tripel superfosfat	19,8 % P						
Kaliumchlorid	49,0 % K	16,1	19,0	16,2	17,7	8,7	15,2
Øvrige kaliumgødninger		16,8	15,7	18,2	20,8	13,0	17,2
Magnesiumgødning		1,0	2,1	1,7	1,6	1,3	1,1

**Tabel 1 - fortsat**

**Mængderne angivet i 1000 tons**

	2004/05	2005/06	2006/07	2007/08	2008/09	2009/10
<b>Samgranuleret PK-gødning i alt</b>	<b>26,4</b>	<b>22,7</b>	<b>22,4</b>	<b>20,3</b>	<b>9,3</b>	<b>13,7</b>
0-3-20, 0-4-21 m. Mg m. fl.	5,3	6,7	7,8	4,0	1,3	2,6
0-4-21 med Mg og Cu	16,6	16,0	14,6	16,3	7,9	11,1
<b>NPK-, NP- og NK-gødninger i alt</b>	<b>436,1</b>	<b>402,9</b>	<b>411,2</b>	<b>413,4</b>	<b>191,2</b>	<b>288,1</b>
N > 24,5 %	}	297,3	262,4	264,7	271,6	113,6
24,5 % > N > 19,5 %						
19,5 % > N > 14,5 %	21,2	14,7	17,7	13,3	10,3	17,2
14,5 % > N > 9,5 %	22,4	32,1	30,3	18,5	6,3	5,9
9,5 % > N	17,2	18,3	18,9	23,4	7,9	16,0
14-3-15 og 14-3-18 med Mg, S, Cu og B 22,9		19,1	19,7	20,6	23,6	14,4
23-3-7 med Mg, S,(Cu) og B	4,3	3,8	3,8	2,6	0,8	0,9
NP 18-20-0 (Diammonfosfat)	2,6	3,5	3,2	2,4	2,7	5,3
Øvrige NP typer	19,7	17,8	21,7	23,1	19,4	23,5
NK typer	32,3	30,6	30,4	34,9	15,5	11,8
<b>Total varemængde</b>	<b>955,2</b>	<b>889,6</b>	<b>907,8</b>	<b>1.008,9</b>	<b>815,2</b>	<b>827,8</b>
Kvælstof (N)	206,3	191,8	194,6	220,4	200,3	190,0
Fosfor (P)	15,1	13,5	13,9	13,8	7,2	11,0
Kalium (K)	62,8	60,5	58,5	59,8	26,4	42,1

Blandt kvælstofgødningerne blev salget af kalk-ammonsalpeter, kvælstofgødninger med svovl, ren ammoniumnitrat, svovlsurammoniak og flydende ammoniak beregnet til 417.998 tons. Disse gødninger tilførte 60 % af det samlede kvælstofsalg, 9,9 % blev dækket via flydende N-gødninger.

Den totale anvendelse af PK-gødning blev 13.784 tons, en stigning på 4.523 tons, svarende til en stigning på 47 % i forhold til 2008/09.

Endelig blev forbruget af NPK-, NP- og NK-gødning 288.092 tons, en stigning på 96.911 tons. Af det totale kvælstofforbrug dækkede disse gødninger 28 %.

Af de 288.092 tons er de 22.987 tons mekaniske blandinger, og 10.516 tons er indberettet som flydende.

### Plantenæringsstoffer

I tabel 2 er landbrugsarealet anført landsdelsvis og totalt for hele landet. Efter den seneste opgørelse fra Danmarks Statistik er arealet opgivet til 2.623.975 ha.

I relation til landbrugsarealerne er beregnet det gennemsnitlige forbrug pr. ha af kvælstof, fosfor og kalium samt af magnesium, svovl, kobber, bor og mangan.

I forhold til sidste sæson blev gennemsnitsforbruget af kvælstof 72 kg. pr. ha, 3 kg mere end sidste år. Forbruget af fosfor og kalium er langsomt på vej til at nå niveauet for et par år siden.

Gennemsnitsforbruget af magnesium blev 1,6 kg. pr. ha, og af svovl 16 kg. pr. ha. Kobberforbruget var

20 gram pr. ha, borforbruget var 6 gram pr. ha., og der blev via handelsgødning tilført 13 gram mangan pr. ha.

Statistikken omfatter alene plantenæringsstoffer i de gødninger, der indgår i indeværende materiale. Supplerende mængder, der er tilført i form af dolomitkalk, blåsten, boraks, mangansulfat mv. er ikke indregnet. For magnesium og svovls vedkommende indgår den største mængde, der er deklareret i gødningen, uanset om denne er anført som total mængde eller som vandopløselig mængde.

### Næringsstofforholdet

Tabel nr. 1a viser udviklingen i næringsstofferne indbyrdes forbrugsforhold (N:P:K).

For at lette sammenligningen til andre landes statistikker, er som tidligere år medtaget relationerne N:P<sub>2</sub>O<sub>5</sub>:K<sub>2</sub>O.

Tabel 1a

År	N	P <sub>2</sub> O <sub>5</sub>	K <sub>2</sub> O	N	P	K
1954/55	100	119	187	100	52	152
1964/65	100	75	109	100	32	89
1974/75	100	38	53	100	17	44
1984/85	100	28	38	100	12	31
1985/86	100	28	38	100	12	32
1986/87	100	28	40	100	12	33
1987/88	100	25	39	100	11	32
1988/89	100	25	40	100	11	33
1989/90	100	23	40	100	10	33
1990/91	100	22	38	100	10	31
1991/92	100	21	36	100	9	30
1992/93	100	19	33	100	8	27
1993/94	100	17	32	100	7	27
1994/95	100	16	31	100	7	26
1995/96	100	17	34	100	7	28
1996/97	100	19	37	100	8	31
1997/98	100	18	37	100	8	30
1998/99	100	18	37	100	8	31
1999/00	100	16	35	100	7	29
2000/01	100	16	34	100	7	28
2001/02	100	16	36	100	7	30
2002/03	100	16	37	100	7	31
2003/04	100	17	37	100	7	31
2004/05	100	17	36	100	7	30
2005/06	100	16	38	100	7	33
2006/07	100	16	36	100	7	30
2007/08	100	14	33	100	6	27
2008/09	100	8	16	100	4	13
2009/10	100	13	27	100	6	22

### Forbruget i landsdelene

De i statistikken anførte landsdele er relateret sig til regioner, som for region syds vedkommende er opdelt i Fyn og Sydjylland. Region midt er opdelt i landsdel Vest- og landsdel Østjylland. De i denne statistik anførte landsdele må ikke for Jyllands vedkommende sammenlignes med de foregående statistikker, der bygger på "de gamle amter".

I tabellerne 3, 4 og 5 er forbruget af de enkelte gødninger anført landsdelsvis samt totalt, og i tabel 6 er angivet landbrugsarealerne, det gennemsnitlige forbrug af N, P og K pr. ha samt det relative forhold næringsstofferne er anvendt med, ligeledes landsdelsvis og totalt.

Tabel 7 viser udviklingen i forbrug af handelsgødning og næringsstoffer gennem de sidste 75 år.

Figur 1, side 10 viser udviklingen af forbruget af hovednæringsstofferne fra 1935/36 til 2009/10.

Figur 2 og 3, side 11 viser udviklingen i forbruget af sekundærnæringsstofferne magnesium og svovl samt forbruget af mikronæringsstofferne kobber og bor fra 1992/93 til 2009/10.

**Tabel 2**

**Forbrug af plantenæringsstoffer pr. ha. landbrugsareal og i alt**

<b>Landsdel</b>	Landbrugs-areal ha	Kvælstof kg/ha	Fosfor kg/ha	Kalium kg/ha	Magnesium kg/ha	Svovl kg/ha	Kobber g/ha	Bor g/ha	Mangan g/ha
Sjælland/Lolland-Falster/Møn	535.868	98	7	22	1,9	17,1	27,0	3,4	26,0
Bornholm	34.987	37	2	4	0,6	5,4	1,0	0,6	1,0
Fyn	221.401	74	4	14	1,2	16,1	18,7	4,3	17,0
<b>Øerne i alt 2009/10</b>	<b>792.256</b>	<b>89</b>	<b>6</b>	<b>19</b>	<b>1,6</b>	<b>16,3</b>	<b>23,6</b>	<b>3,7</b>	<b>22,0</b>
<b>Øerne i alt 2008/09</b>	<b>823.938</b>	<b>89</b>	<b>3</b>	<b>11</b>	<b>1,0</b>	<b>15,1</b>	<b>16,2</b>	<b>2,2</b>	<b>11,0</b>
Nordlige Jylland	481.885	72	4	15	1,7	20,8	10,8	9,9	4,4
Vestlige Jylland	444.045	52	3	18	2,0	15,2	20,1	3,5	4,5
Østlige Jylland	348.648	91	4	17	1,9	22,0	15,7	6,9	25,3
Sydlig Jylland	557.141	54	3	10	0,9	11,8	23,7	6,8	0,8
<b>Jylland i alt 2009/10</b>	<b>1.831.719</b>	<b>65</b>	<b>4</b>	<b>15</b>	<b>1,6</b>	<b>16,9</b>	<b>17,9</b>	<b>6,8</b>	<b>9,2</b>
<b>Jylland i alt 2008/09</b>	<b>1.843.957</b>	<b>69</b>	<b>2</b>	<b>10</b>	<b>1,3</b>	<b>16,6</b>	<b>16,3</b>	<b>4,2</b>	<b>0,6</b>
<b>Hele landet 2009/10</b>	<b>2.623.975</b>	<b>72</b>	<b>4</b>	<b>16</b>	<b>1,6</b>	<b>16,7</b>	<b>19,6</b>	<b>5,9</b>	<b>13,2</b>
<b>Hele landet 2008/09</b>	<b>2.667.895</b>	<b>75</b>	<b>3</b>	<b>10</b>	<b>1,2</b>	<b>16,1</b>	<b>17</b>	<b>3,6</b>	<b>0,5</b>
<b>Hele landet, tons i alt 2009/10</b>	-	-	-	-	<b>4.111</b>	<b>43.900</b>	<b>51,5</b>	<b>15,4</b>	<b>34,8</b>
<b>Hele landet, tons i alt 2008/09</b>	-	-	-	-	<b>3.233</b>	<b>43.000</b>	<b>43,5</b>	<b>9,6</b>	<b>1,4</b>

Tabel 3

2009/10

Landsdel	Enkeltgødninger											
	Kalksalpeter 15,5 % N Borkalksalpeter 15,5 % N + 0,3 % B	Svovlsur ammoniak 21,0 % N	Kvælstofgødninger m. svovl	Kalkammonsalpeter m. Mg.*	Ammoniumnitrat 32 % - 34,4 %	Flydende ammoniak 82,2 % N	Urea 46,0 % N	Øvrige N-gødninger incl. flydende	Superfosfat 7,8 % P Tripelsuperfosfat 19,8 % P	Kaliumchlorid 49,0 % K	Øvrige Kaliumgødning	Magnesiumgødning
	tons	tons	tons	tons	tons	tons	tons	tons	tons	tons	tons	tons
Sjælland/Lolland-Falster/Møn	611	10.068	59.361	14.255	16.702	2.691	367	29.117	197	4.323	2.223	337
Bornholm	-	47	3.105	0	203	0	46	0	5	0	0	3
Fyn	765	1.089	36.631	805	392	312	92	4.217	54	425	619	77
<b>Øerne i alt</b>	<b>1.376</b>	<b>11.204</b>	<b>99.097</b>	<b>15.060</b>	<b>17.297</b>	<b>3.003</b>	<b>505</b>	<b>33.394</b>	<b>256</b>	<b>4.748</b>	<b>2.842</b>	<b>417</b>
Nordlige Jylland	600	8.412	73.602	2.179	2.289	840	203	9.716	205	3.297	3.275	109
Vestlige Jylland	199	1.627	43.845	1.209	1.696	1.474	37	3.540	130	3.106	7.365	157
Østlige Jylland	489	5.847	56.778	3.342	2.224	999	403	12.311	147	1.940	2.077	261
Sydlig Jylland	380	1.772	61.672	978	868	681	3	10.571	76	2.131	1.609	107
<b>Jylland i alt</b>	<b>1.668</b>	<b>17.658</b>	<b>235.897</b>	<b>7.708</b>	<b>7.077</b>	<b>3.994</b>	<b>646</b>	<b>36.138</b>	<b>558</b>	<b>10.474</b>	<b>14.326</b>	<b>634</b>
<b>Hele landet tons</b>	<b>525.918</b>	<b>3.043</b>	<b>28.863</b>	<b>334.995</b>	<b>22.770</b>	<b>24.374</b>	<b>6.996</b>	<b>1.151</b>	<b>813</b>	<b>15.221</b>	<b>17.168</b>	<b>1.050</b>
Tons kvælstof (N)	134.180	469	6.061	87.966	6.133	8.379	5.751	519	18.902	-	-	-

Tons fosfor (P)	155	-	-	-	-	-	-	-	-	-	155	-	-	-
Tons kalium (K)	11.911	-	-	-	-	-	-	-	-	-	-	7.576	4.335	-

\*) I kalkammonsalpeter er inkluderet natriumkalkammonsalpeter.



**Tabel 4****2009/10**

<b>Landsdel</b>	<b>Samgranulerede PK-gødninger</b>	
	PK 0-4-21/ 0-3-20 mv. uden Cu  tons	PK 0-4-21 + 1,2 % Mg +7,4 % S + 0,1 % Cu  tons
Sjælland/Lolland-Falster/Møn	583	6.393
Bornholm	-	2
Fyn	82	411
<b>Øerne i alt</b>	<b>665</b>	<b>6.806</b>
Nordlige Jylland	873	1.370
Vestlige Jylland	295	1.059
Østlige Jylland	577	1.109
Sydlig Jylland	234	796
<b>Jylland i alt</b>	<b>1.980</b>	<b>4.334</b>

---

<b>Hele landet tons</b>	<b>13.784</b>	<b>2.645</b>	<b>11.140</b>
-------------------------	---------------	--------------	---------------

---

Total fosfor (P)	531	114	417
------------------	-----	-----	-----

---

Total kalium (K)	2.875	566	2.310
------------------	-------	-----	-------

---

Tabel 5

2009/10

Landsdel	NPK-, NP- og NK-gødninger								
	NPK-gødning								NK-typer
	N > 19,5 %	19,5 > N > 14,5	14,5 > N > 9,5	9,5 % > N	14-3-18 og 14-3-15 med Mg, S, Cu og B	23-3-7 med Mg, S og B	NP 18-20-0 (Diammonfosfat)	Øvrige NP-typer	
tons	tons	tons	tons	tons	tons	tons	tons	tons	
Sjælland/Lolland-Falster/Møn	43.634	6.588	3.583	11.256	1.938	211	3.133	2.053	876
Bornholm	1.503	-	-	23	31	-	14	140	1
Fyn	16.371	1.751	454	1.895	1.986	159	248	553	564
<b>Øerne i alt</b>	<b>61.508</b>	<b>8.339</b>	<b>4.037</b>	<b>13.174</b>	<b>3.955</b>	<b>370</b>	<b>3.395</b>	<b>2.746</b>	<b>1.441</b>
Nordlige Jylland	34.388	3.618	224	1.308	3.212	53	492	5.628	907
Vestlige Jylland	22.604	567	484	294	7.807	56	260	6.321	6.053
Østlige Jylland	34.341	3.355	896	470	3.650	283	711	2.896	1.306
Sydlig Jylland	31.761	1.295	259	730	4.317	130	443	5.917	2.092
<b>Jylland i alt</b>	<b>123.094</b>	<b>8.835</b>	<b>1.863</b>	<b>2.802</b>	<b>18.985</b>	<b>522</b>	<b>1.906</b>	<b>20.762</b>	<b>10.358</b>
<b>Hele landet tons</b>	<b>288.091</b>	<b>17.174</b>	<b>5.900</b>	<b>15.976</b>	<b>22.940</b>	<b>891</b>	<b>5.301</b>	<b>23.508</b>	<b>11.800</b>

Total kvælstof (N)	55.777	40.124	2.891	655	1.051	3.204	201	941	4.532	2.173
Total fosfor (P)	10.317	4.474	494	264	1.241	636	23	1.049	2.136	-
Total kalium (K)	27.292	15.871	1.857	856	3.557	3.437	58	-	-	1.656

Tabel 6

2009/10

Landsdel	Gødningsforbrug i alt som rene næringsstoffer							Forholdstal		
	Landbrugs- Areal 2009	N		P		K		N	P	K
		Ha	tons	kg pr. ha	tons	Kg pr. ha	Tons			
Sjælland/Lolland-Falster/Møn	535.868	52.554	98	3.600	7	11.957	22	100	7	23
Bornholm	34.987	1.285	37	57	2	155	4	100	4	12
Fyn	221.401	16.457	74	827	4	3.012	14	100	5	18
<b>Øerne i alt</b>	<b>792.256</b>	<b>70.295</b>	<b>89</b>	<b>4.448</b>	<b>6</b>	<b>15.124</b>	<b>19</b>	<b>100</b>	<b>6</b>	<b>22</b>
Nordlige Jylland	481.885	35.039	72	1.848	4	7.291	15	100	5	21
Vestlige Jylland	444.045	22.903	52	1.465	3	7.780	18	100	6	34
Østlige Jylland	348.648	31.674	91	1.553	4	6.005	17	100	5	19
Sydlig Jylland	557.141	30.021	54	1.689	3	5.842	10	100	6	19
<b>Jylland i alt</b>	<b>1.831.719</b>	<b>119.637</b>	<b>65</b>	<b>6.555</b>	<b>4</b>	<b>26.918</b>	<b>15</b>	<b>100</b>	<b>5</b>	<b>22</b>
<b>Hele landet</b>	<b>2.623.975</b>	<b>189.9517211.004</b>	<b>4</b>	<b>42.081</b>	<b>16</b>	<b>100</b>	<b>6 22</b>			

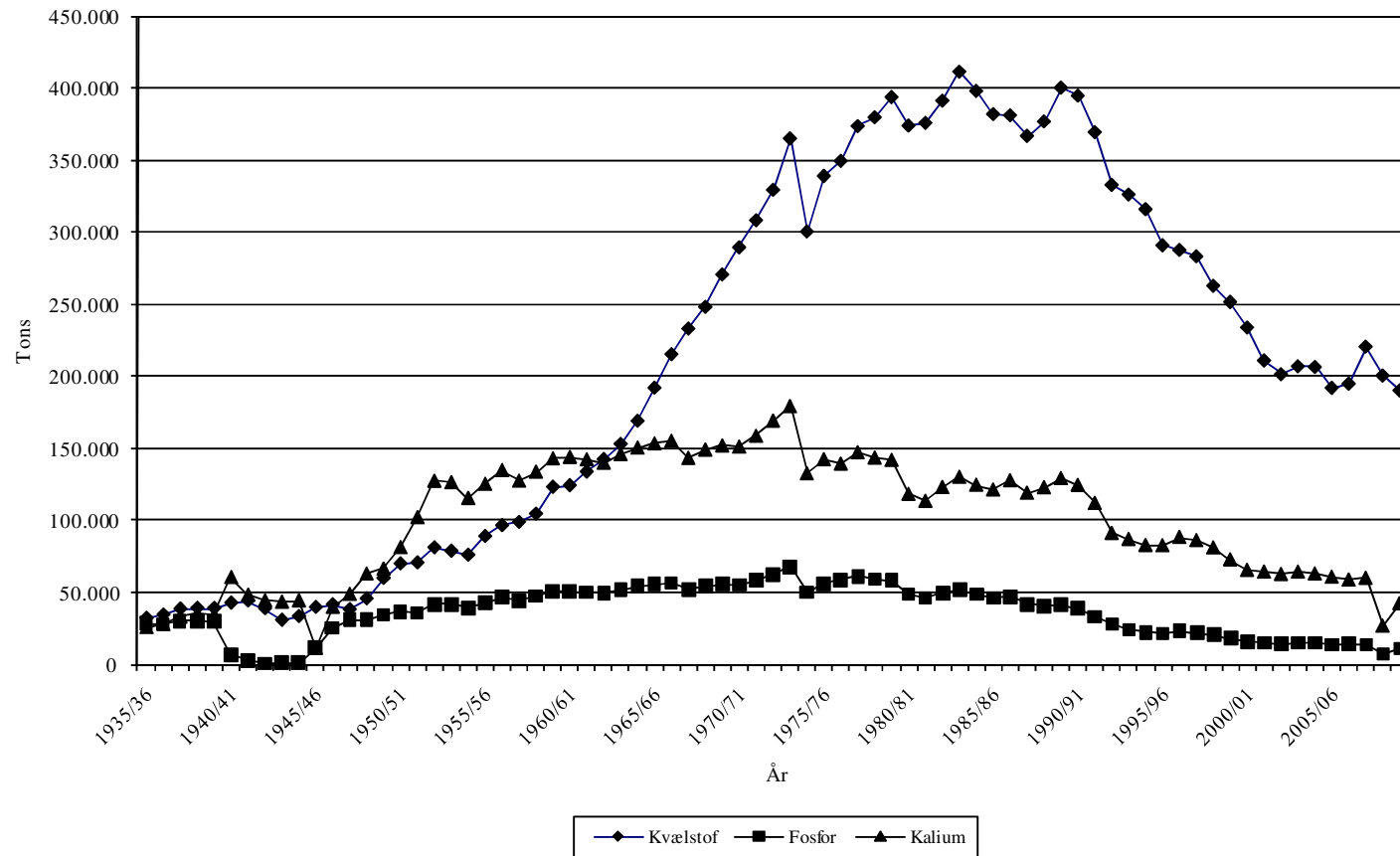
# Danmarks forbrug af handelsgødning 1935/36 – 2009/10

År	Landbrugs- areal ha	Handels- gødning 1000 tons	Gødningsforbrug i alt som rene næringsstoffer					
			N tons	N kg/ha	P tons	P kg/ha	K tons	K kg/ha
1935/36	3.189.819	634,4	31.919	10	28.316	9	25.542	8
1940/41	3.218.195	534,5	42.460	13	6.793	2	60.263	19
1945/46	3.179.960	433,9	39.435	12	11.473	4	11.119	4
1949/50	3.157.492	1.020,1	59.588	19	34.303	11	66.205	21
1950/51	3.145.624	1.150,4	69.710	22	36.629	12	81.059	26
1951/52	3.139.331	1.216,1	70.389	22	35.640	11	101.831	32
1952/53	3.122.857	1.356,1	80.903	26	41.828	13	127.206	41
1953/54	3.106.216	1.346,4	78.528	25	41.677	13	126.183	40
1954/55	3.091.563	1.269,7	75.740	24	39.070	13	115.253	37
1955/56	3.093.897	1.420,8	88.755	29	42.756	14	125.069	40
1956/57	3.105.033	1.547,0	96.278	31	46.598	15	134.625	43
1957/58	3.117.392	1.514,5	98.566	32	44.241	14	127.284	41
1958/59	3.115.759	1.553,3	104.316	33	47.283	15	133.550	43
1959/60	3.108.267	1.709,2	122.949	40	50.769	16	142.837	46
1960/61	3.094.125	1.695,9	124.085	40	50.274	16	143.774	46
1961/62	3.127.963	1.740,3	133.591	43	49.748	16	142.129	45
1962/63	3.052.350	1.751,5	142.193	47	49.457	16	139.775	46
1963/64	3.037.744	1.800,7	152.768	50	51.527	17	145.713	48
1964/65	3.023.151	1.794,0	168.836	56	54.095	18	150.236	50
1965/66	3.016.805	1.750,3	191.818	64	55.386	18	153.112	51
1966/67	3.016.805	1.706,2	215.157	71	56.524	19	154.917	51
1967/68	2.990.195	1.587,7	232.943	78	52.130	17	143.081	48
1968/69	2.983.035	1.603,4	248.039	83	54.166	18	148.879	50
1969/70	2.957.021	1.628,0	270.542	91	55.407	19	151.732	51
1970/71	2.941.316	1.619,9	289.393	98	55.309	19	150.944	51
1971/72	2.915.469	1.682,9	308.251	106	58.140	20	158.393	54
1972/73	2.921.161	1.804,5	329.421	113	62.607	21	168.930	58
1973/74	2.951.864	1.969,9	365.148	124	67.794	23	179.047	61
1974/75	2.905.297	1.481,9	300.445	103	49.788	17	132.427	46
1975/76	2.914.985	1.649,9	339.088	116	56.160	19	142.193	49
1976/77	2.911.721	1.655,4	349.497	120	58.692	20	139.110	48
1977/78	2.926.920	1.739,3	373.710	128	61.381	21	147.037	50
1978/79	2.923.512	1.678,0	379.884	130	59.165	20	143.325	49
1979/80	2.919.721	1.693,1	393.900	135	58.122	20	141.699	49
1980/81	2.904.745	1.480,0	374.099	129	48.430	17	118.060	41
1981/82	2.896.602	1.464,7	375.972	130	45.947	16	113.253	39
1982/83	2.887.217	1.582,0	391.392	136	49.460	17	122.815	43
1983/84	2.845.994	1.695,6	411.546	145	51.816	18	129.959	46
1984/85	2.854.773	1.649,1	398.147	139	48.583	17	124.415	44
1985/86	2.834.100	1.583,9	382.087	135	46.082	16	121.139	43
1986/87	2.818.910	1.615,3	381.263	135	46.750	17	127.606	45
1987/88	2.797.724	1.488,6	366.956	131	41.686	15	118.937	43
1988/89	2.786.603	1.562,7	376.954	135	40.214	14	122.786	44
1989/90	2.774.127	1.679,2	400.438	144	41.380	15	129.020	47
1990/91	2.788.276	1.658,1	394.870	142	38.709	14	124.332	45
1991/92	2.769.657	1.547,1	369.528	133	33.154	12	111.821	40

1992/93	2.756.329	1.395,2	332.888	121	28.071	10	90.919	33
1993/94	2.738.559	1.353,1	326.164	119	23.871	9	86.754	32
1994/95	2.691.174	1.342,0	315.943	117	22.445	8	82.526	31
1995/96	2.726.048	1.268,9	290.841	107	21.509	8	82.402	30
1996/97	2.716.034	1.283,4	287.601	106	23.266	9	88.108	32
1997/98	2.688.013	1.273,3	283.195	105	21.714	8	86.014	32
1998/99	2.671.850	1.202,9	262.723	98	20.332	8	80.891	30
1999/00	2.644.048	1.135,0	251.468	95	17.840	7	72.608	27
2000/01	2.646.982	1.057,1	233.684	88	15.793	6	65.296	25
2001/02	2.675.566	958,7	210.804	79	14.790	6	64.039	24
2002/03	2.665.507	932,3	201.214	75	14.145	5	62.443	23
2003/04	2.657.706	953,2	206.735	78	15.007	6	64.108	24
2004/05	2.645.305	955,2	206.251	78	15.066	6	62.778	24
2005/06	2.589.347	890,0	191.754	74	13.455	5	60.547	23
2006/07	2.710.508	907,8	194.637	72	13.890	5	58.526	22
2007/08	2.662.761	1.008,8	220.405	83	13.808	5	59.793	22
2008/09	2.667.895	815,5	200.278	75	7.163	3	26.429	10
2009/10	2.623.975	827,8	189.951	72	11.004	4	24.081	16

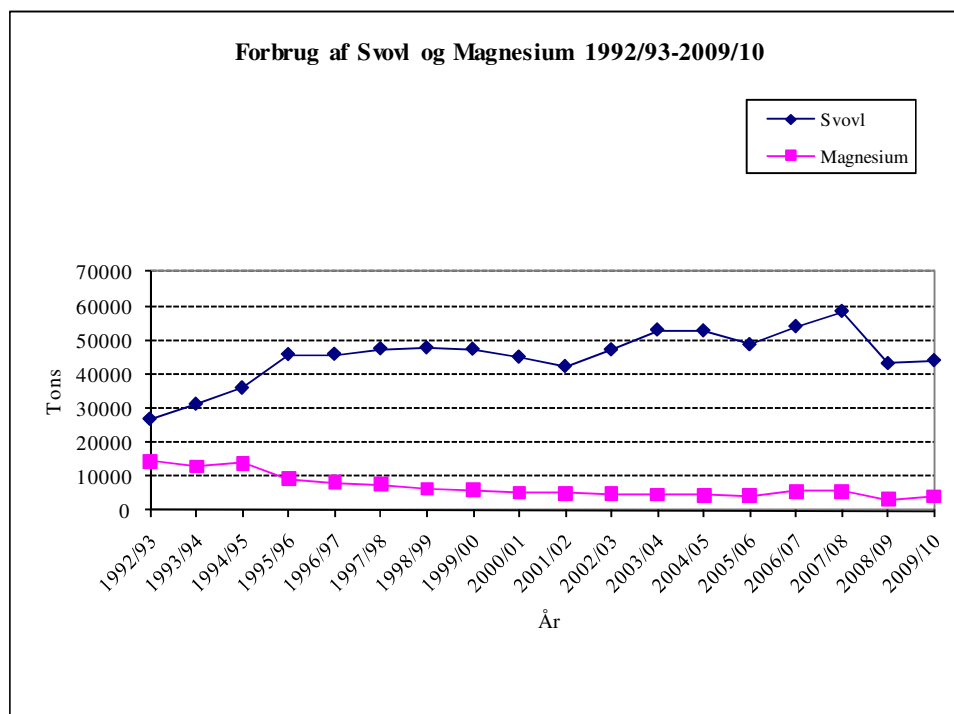
---

Udvikling i næringsstofforbruget  
1935/36 - 2009/10

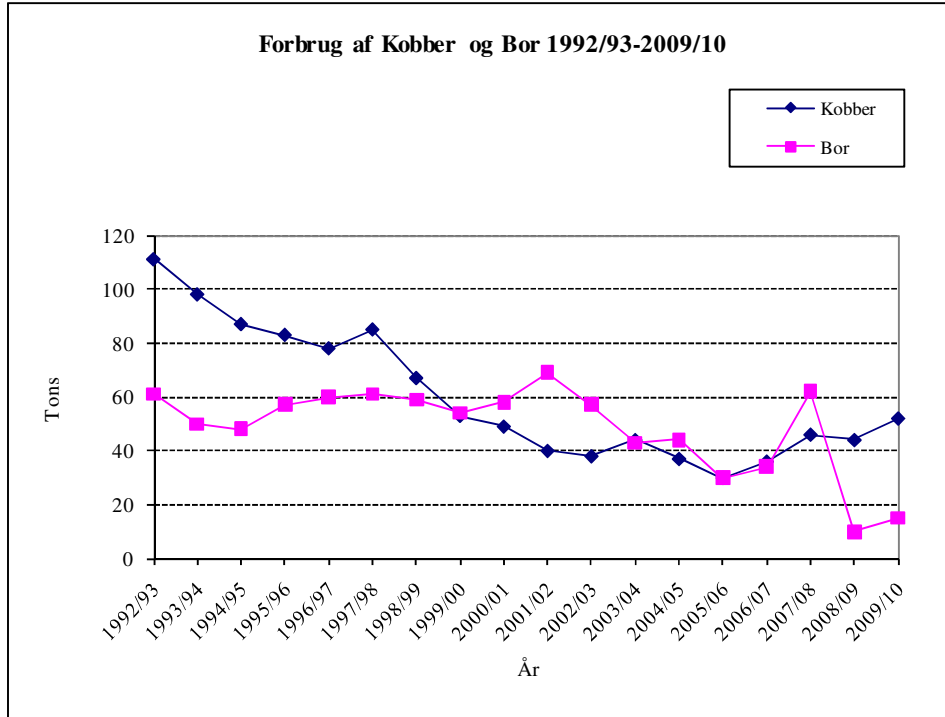


Figur 1





Figur 2



Figur 3



Ministeriet for Fødevarer, Landbrug og Fiskeri  
Plantedirektoratet  
Skovbrynet 20  
2800 Kgs. Lyngby

ISBN (web) 978-87-7083-999-0

Tlf.: +45 4526 3600  
Fax.: +45 4526 3615

E-mail: [pdir@pdir.dk](mailto:pdir@pdir.dk)  
<http://www.pdir.dk>