



Danmarks salg af handelsgødning

2008/2009



Kolofon

Denne vejledning er udarbejdet af Ministeriet for Fødevarer, Landbrug og Fiskeri i 2010

Fotograf(er): iStockphoto

© Ministeriet for Fødevarer, Landbrug og Fiskeri

Plantedirektoratet
Skovbrynet 20
2800 Kgs. Lyngby
Tlf.: +45 4526 3600
Fax: +45 4526 3610
E-mail: pdir@pdir.dk
Websted: <http://www.pdir.fvm.dk>

ISBN 978-87-7083-685-2 (Tryk)

ISBN 978-87-7083-686-9 (Web)

Danmarks salg af handelsgødning 2008/09

(1/8 - 31/7)

Danmarks salg af handelsgødning 2008/09 er vist i nedenstående tabel 1, hvor salget af de enkelte gødninger er angivet i 1.000 tons. Til belysning af udvikling og salgsændringer anføres også tallene for de forudgående fem år. Nederste del af tabellen viser landets totale salg - dels i varemængde og dels af plantenæringsstofferne N, P og K.

Sammenlignet med året før er salget af kvælstof i handelsgødning faldet med 9,1 %, fosforsalget er faldet med 48,1 %, og kaliumsalget er faldet med 55,8 %.

Statistikken bygger udelukkende på indberetninger fra detailhandelsleddet om salget direkte til den endelige bruger.

Tabel 1 Mængderne angivet i 1000 tons

		2003/04	2004/05	2005/06	2006/07	2007/08	2008/09
Enkeltgødninger							
Heraf kvælstofgødninger i alt		443,0	457,2	425,4	436,2	533,1	591,5
Kalksalpeter med eller uden bor	15,5 % N	2,3	2,3	1,7	1,1	0,9	1,1
Svovlsur ammoniak	21,0 % N	15,9	12,9	13,9	21,4	29,7	18,1
Kvælstofgødninger med svovl		319,8	342,1	307,0	308,8	380,9	429,9
Kalkkammonsalpeter m. eller u. Mg incl. Natriumkalkkammonsalpeter		13,4	15,2	12,2	11,3	19,1	32,5
Ammoniumnitrat	34,4 % N	35,1	28,8	21,9	20,2	28,2	28,3
Flydende ammoniak	82,2 % N	7,3	6,2	5,7	4,7	5,0	9,7
Urea	46,0 % N	0,8	0,6	1,3	1,1	0,3	2,5
Flydende N gødninger		48,5	49,0	61,8	67,6	69,0	69,4
Øvrige enkeltgødninger i alt		38,1	35,5	38,5	37,9	42,0	23,5
Superfosfat	7,8 % P	0,3	1,6	1,7	1,7	1,9	0,5
Tripel superfosfat	19,8 % P	1,6					
Kaliumchlorid	49,0 % K	17,8	16,1	19,0	16,2	17,7	8,7
Øvrige kaliumgødninger		17,0	16,8	15,7	18,2	20,8	13,0
Magnesiumgødning		1,4	1,0	2,1	1,7	1,6	1,3

Tabel 1 - fortsat

Mængderne angivet i 1000 tons

	2003/04	2004/05	2005/06	2006/07	2007/08	2008/09
Samgranuleret PK-gødning i alt	30,5	26,4	22,7	22,4	20,3	9,3
0-3-20, 0-4-21 m. Mg m. fl.	5,2	5,3	6,7	7,8	4,0	1,3
0-4-21 med Mg og Cu	21,5	16,6	16,0	14,6	16,3	7,9
NPK-, NP- og NK-gødninger i alt	441,5	436,1	402,9	411,2	413,4	191,2
N > 24,5 %	5,0	297,3	262,4	264,7	271,6	113,6
24,5 % > N > 19,5 %	259,0					
19,5 % > N > 14,5 %	42,3	21,2	14,7	17,7	13,3	10,3
14,5 % > N > 9,5 %	18,7	22,4	32,1	30,3	18,5	6,3
9,5 % > N	21,1	17,2	18,3	18,9	23,4	7,9
14-3-18 med Mg, S, Cu og B	22,6	19,1	19,7	20,6	23,6	14,4
23-3-7 med Mg, S,(Cu) og B	4,5	4,3	3,8	3,8	2,6	0,8
NP 18-20-0 (Diammonfosfat)	2,7	2,6	3,5	3,2	2,4	2,7
Øvrige NP typer	34,1	19,7	17,8	21,7	23,1	19,4
NK typer	31,5	32,3	30,6	30,4	34,9	15,5
Total varemængde	953,2	955,2	889,6	907,8	1.008,9	815,2
Kvælstof (N)	206,7	206,3	191,8	194,6	220,4	200,3
Fosfor (P)	15,0	15,1	13,5	13,9	13,8	7,2
Kalium (K)	64,1	62,8	60,5	58,5	59,8	26,4

Blandt kvælstofgødningerne blev salget af kalkammonsalpeter, kvælstofgødninger med svovl, ren ammoniumnitrat, svovlsurammoniak og flydende ammoniak beregnet til 518.432 tons. Disse gødninger tilførte 71 % af det samlede kvælstofsalg, 9 % blev dækket via flydende N-gødninger.

Den totale anvendelse af PK-gødning blev 9.261 tons, et fald på 11.016 tons, svarende til et fald på 54 % i forhold til 2007/08.

Endelig blev forbruget af NPK-, NP- og NK-gødning 191.181 tons, et fald på 222.000 tons. Af det totale kvælstofforbrug dækkede disse gødninger 19 %.

Af de 191.181 tons er de 26.457 tons mekaniske blandinger, og 7.652 tons er indberettet som flydende.

Plantenæringsstoffer

I tabel 2 er landbrugsarealet anført landsdelsvis og totalt for hele landet. Efter den seneste opgørelse fra Danmarks Statistik er arealet opgivet til 2.667.895 ha.

I relation til landbrugsarealerne er beregnet det gennemsnitlige forbrug pr. ha af kvælstof, fosfor og kalium samt af magnesium, svovl, kobber, bor og mangan.

I forhold til sidste sæson blev gennemsnitsforbruget

af kvælstof 75 kg. pr. ha, 8 kg mindre end sidste år. Men heri indgår ikke de ca. 12.000 tons kvælstof der skønnes at være indkøbt til lager året før, så det reelle forbrug skønnes at være 4-5 kg. højere pr. ha.

Forbruget af fosfor og kalium er halveret i forhold til året før.

Gennemsnitsforbruget af magnesium blev 1,3 kg. pr. ha, og af svovl 16,1 kg. pr. ha. Kobberforbruget var 16 gram pr. ha, borforbruget var 4 gram pr. ha., og der blev via handelsgødning tilført 1 gram mangan pr. ha.

Statistikken omfatter alene plantenæringsstoffer i de gødninger, der indgår i indeværende materiale. Supplerende mængder, der er tilført i form af dolomitkalk, blåsten, boraks, mangansulfat mv. er ikke indregnet. For magnesium og svovls vedkommende indgår den største mængde, der er deklareret i gødningen, uanset om denne er anført som total mængde eller som vandopløselig mængde.

Næringsstofforholdet

Tabel nr. 1a viser udviklingen i næringsstoffernes indbyrdes forbrugsforhold (N:P:K).

For at lette sammenligningen til andre landes statistikker, er som tidligere år medtaget relationerne N:P₂O₅:K₂O.

Tabel 1a

År	N	P ₂ O ₅	K ₂ O	N	P	K
1954/55	100	119	187	100	52	152
1964/65	100	75	109	100	32	89
1974/75	100	38	53	100	17	44
1984/85	100	28	38	100	12	31
1985/86	100	28	38	100	12	32
1986/87	100	28	40	100	12	33
1987/88	100	25	39	100	11	32
1988/89	100	25	40	100	11	33
1989/90	100	23	40	100	10	33
1990/91	100	22	38	100	10	31
1991/92	100	21	36	100	9	30
1992/93	100	19	33	100	8	27
1993/94	100	17	32	100	7	27
1994/95	100	16	31	100	7	26
1995/96	100	17	34	100	7	28
1996/97	100	19	37	100	8	31
1997/98	100	18	37	100	8	30
1998/99	100	18	37	100	8	31
1999/00	100	16	35	100	7	29
2000/01	100	16	34	100	7	28
2001/02	100	16	36	100	7	30
2002/03	100	16	37	100	7	31
2003/04	100	17	37	100	7	31
2004/05	100	17	36	100	7	30
2005/06	100	16	38	100	7	33
2006/07	100	16	36	100	7	30
2007/08	100	14	33	100	6	27
2008/09	100	8	16	100	4	13

Forbruget i landsdelene

De i statistikken anførte landsdele er relateret til de gamle amter, hvorved "Sjælland/Lolland-Falster/Møn" dækker Københavns-, Frederiksborg-, Roskilde- Vestsjællands- og Storstrøms amt. Nordlige Jylland omfatter Nordjyllands- og Viborg amt. Vestlige Jylland omfatter Ringkøbing- og Ribe amt. Østlige Jylland omfatter Århus- og Vejle amt. Sydlige Jylland er lig med Sønderjyllands amt.

I tabellerne 3, 4 og 5 er forbruget af de enkelte gødninger anført landsdelsvis samt totalt, og i tabel 6 er angivet landbrugsarealerne, det gennemsnitlige forbrug af N, P og K pr. ha samt det relative forhold næringsstofferne er anvendt med, ligeledes landsdelsvis og totalt.

Tabel 7 viser udviklingen i forbrug af handelsgødning og næringsstoffer gennem de sidste 74 år.

Figur 1, side 10 viser udviklingen af forbruget af hovednæringsstofferne fra 1935/36 til 2008/09.

Figur 2 og 3, side 11 viser udviklingen i forbruget af sekundærnæringsstofferne magnesium og svovl samt forbruget af mikronæringsstofferne kobber og bor fra 1992/93 til 2008/09.

Tabel 2

Forbrug af plantenæringsstoffer pr. ha. landbrugsareal og i alt

Landsdel	Landbrugs-areal ha	Kvælstof kg/ha	Fosfor kg/ha	Kalium kg/ha	Magnesium kg/ha	Svovl kg/ha	Kobber g/ha	Bor g/ha	Mangan g/ha
Sjælland/Lolland-Falster/Møn	560.684	92	4	13	1,1	14,4	17,9	3	0,4
Bornholm	33.275	58	1	3	0,8	7,4	1	0	0
Fyn	229.979	84	2	7	0,7	18,0	14,3	1,3	0,4
Øerne i alt 2008/09	823.938	89	3	11	1,0	15,1	16,2	2,2	0,4
Øerne i alt 2007/08	805.247	102	7	28	2,3	21,2	21	18	19,0
Nordlige Jylland	623.260	63	2	7	1,0	16,6	9,1	7,6	0,1
Vestlige Jylland	522.310	57	2	12	1,6	15,1	20,3	2,5	0,1
Østlige Jylland	459.857	86	2	11	1,6	18,8	15,7	2,4	2,0
Sydlig Jylland	238.530	77	3	8	0,9	15,4	27	3,0	0,2
Jylland i alt 2008/09	1.843.957	69	2	10	1,3	16,6	16,3	4,2	0,6
Jylland i alt 2007/08	1.857.514	74	4	20	2,0	22,2	16	26	42,0
Hele landet 2008/09	2.667.895	75	3	10	1,2	16,1	17	3,6	0,5
Hele landet 2007/08	2.662.761	83	5	22	2,1	21,9	17	23	35,0
Hele landet, tons i alt 2008/09	-	-	-	-	3.233	43.000	43,5	9,6	1,4
Hele landet, tons i alt 2007/08	-	-	-	-	5.513	58.364	45,6	62,0	93,0

Tabel 3

Enkeltgødninger

2008/09

Landsdel	Kalksalpeter 15,5 % N Borkalksalpeter 15,5 % N + 0,3 % B tons	Svovlsur ammoniak 21,0 % N tons	Kvælstofgødninger m. svovl tons	Kalkammonsalpeter m. Mg.* tons	Ammoniumnitrat 32 % - 34,4 % tons	Flydende ammoniak 82,2 % N tons	Urea 46,0 % N tons	Øvrige N-gødninger incl. flydende tons	Superfosfat 7,8 % P Tripelsuperfosfat 19,8 % P tons	Kaliumchlorid 49,0 % K tons	Øvrige Kaliumgødning. tons	Magnesiumgødning tons
Sjælland/Lolland-Falster/Møn	399	5.595	82.424	6.344	21.779	3.247	519	22.204	130	2.244	1.241	491
Bornholm	-	27	5.964	0	197	0	50	0	1	0	0	1
Fyn	393	1.172	52.264	374	767	594	137	6.512	30	347	401	262
Øerne i alt	792	6.794	146.653	6.718	22.743	3.841	706	28.716	161	2.591	1.642	754
Nordlige Jylland	63	5.615	85.666	16.368	1.360	1.180	314	15.013	103	1.774	1.640	123
Vestlige Jylland	85	1.261	70.405	2.391	1.606	2.169	406	4.819	159	2.454	6.835	97
Østlige Jylland	178	3.515	90.431	5.147	2.221	1.664	622	13.968	90	1.166	1.823	297
Sydlig Jylland	10	924	42.712	1.838	388	821	447	6.876	29	717	1.099	61
Jylland i alt	335	11.315	289.214	25.744	5.575	5.834	1.789	40.676	381	6.111	11.397	578
Hele landet tons	615.059	1.127	429.867	32.646	28.317	9.675	2.495	69.392	542	8.701	13.038	1.332
Tons kvælstof (N)	163.110	174	3.803	112.729	8.761	9.718	7.952	1.146	18.327	-	-	-
Tons fosfor (P)	103	-	-	-	-	-	-	-	103	-	-	-
Tons kalium (K)	7.577	-	-	-	-	-	-	-	-	4.312	3.265	-

*) I kalkammonsalpeter er inkluderet natriumkalkammonsalpeter.

Tabel 4

Samgranulerede PK-gødninger

2008/09

Landsdel	PK 0-4-21/ 0-3-20 mv. uden Cu		PK 0-4-21 + 1,2 % Mg +7,4 % S + 0,1 % Cu	
		tons		tons
Sjælland/Lolland-Falster/Møn		141		4.608
Bornholm		-		14
Fyn		38		533
Øerne i alt		179		5.155
Nordlige Jylland		590		665
Vestlige Jylland		305		877
Østlige Jylland		202		840
Sydlig Jylland		53		395
Jylland i alt		1.150		2.777
Hele landet tons	9.261	1.328		7.933
Total fosfor (P)	359	59		300
Total kalium (K)	1.945	295		1.650

Tabel 5

2008/09

Landsdel	NPK-, NP- og NK-gødninger									
	N > 19,5 % tons	19,5 > N > 14,5 tons	14,5 > N > 9,5 tons	9,5 % > N tons	14-3-18 og 14-3-15 med Mg, S, Cu og B tons	23-3-7 med Mg, S og B tons	NP 18-20- 0 (Diammon- fosfat) tons	Øvrige NP-typer tons	NK-typer tons	
Sjælland/Lolland-Falster/Møn	30.362	4.245	3.569	6.105	1.532	97	1.475	1.003	665	
Bornholm	997	-	1	-	18	2	-	67	-	
Fyn	8.230	647	370	923	1.216	170	168	619	386	
Øerne i alt	39.589	4.892	3.940	7.028	2.766	269	1.643	1.689	1.051	
Nordlige Jylland	21.918	1.363	390	418	1.198	429	493	5.663	2.030	
Vestlige Jylland	16.969	1.271	567	17	5.983	50	119	5.797	8.999	
Østlige Jylland	25.855	2.341	1.192	394	3.108	41	275	2.456	2.505	
Sydlig Jylland	9.306	463	235	52	1.391	17	210	3.844	957	
Jylland i alt	74.048	5.438	2.384	881	11.680	537	1.097	17.760	14.491	
Hele landet tons	191.181	113.636	10.330	6.326	7.908	14.446	804	2.740	19.449	15.542
Total kvælstof (N)	37.168	24.872	1.745	732	459	2.015	182	489	3.837	2.837
Total fosfor (P)	6.701	2.770	282	259	639	400	18	544	1.789	-
Total kalium (K)	16.907	10.144	1.054	883	767	2.189	53	-	-	1.817

Tabel 6

2008/09

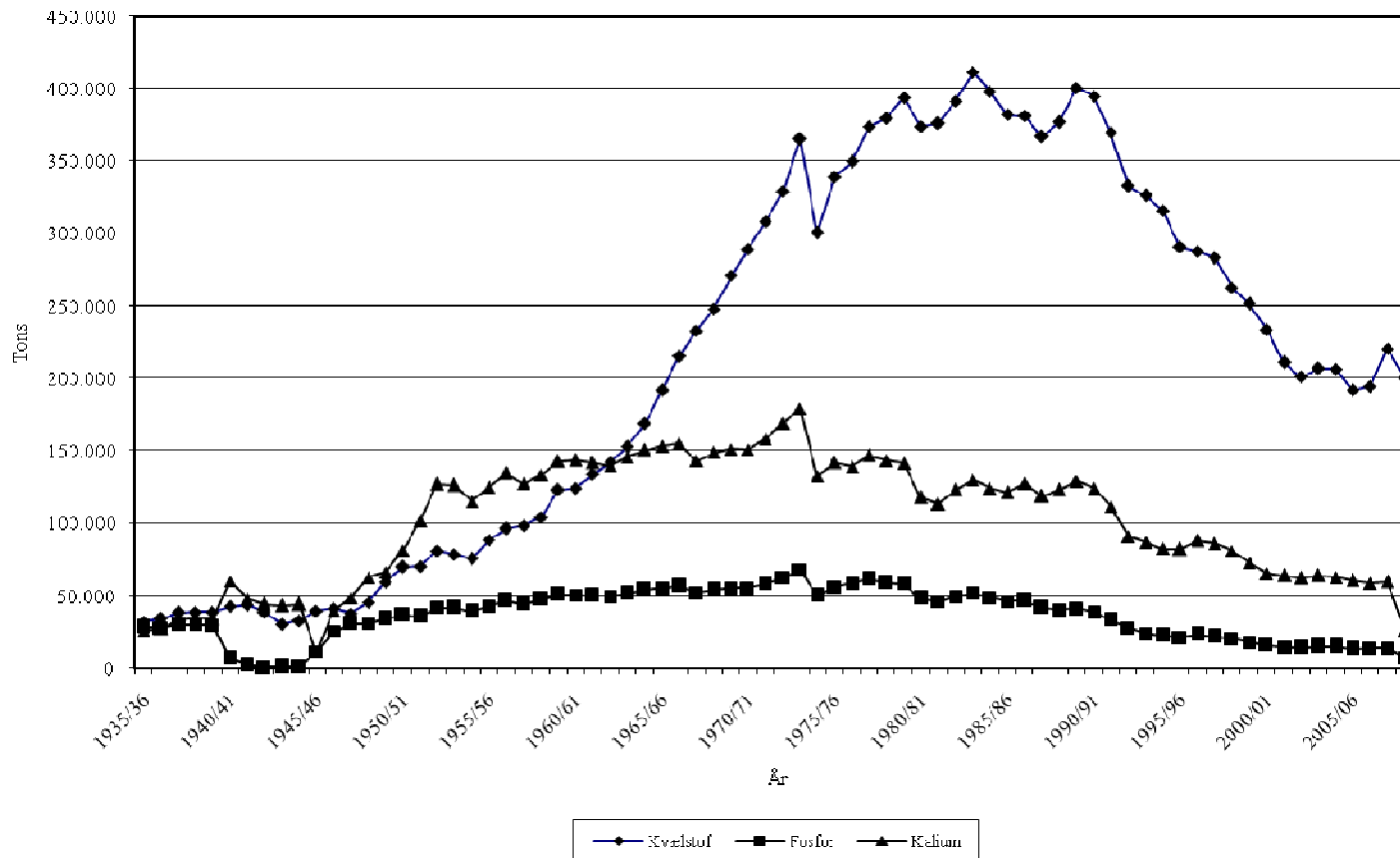
Landsdel	Gødningsforbrug i alt som rene næringsstoffer							Forholdstal		
	Landbrugs- Areal 2008	N		P		K		N	P	K
		Ha	tons	kg pr. ha	tons	Kg pr. ha	Tons			
Sjælland/Lolland-Falster/Møn	560.684	51.950	92	2.206	4	7.070	13	100	4	14
Bornholm	33.275	1.929	58	31	1	96	3	100	2	5
Fyn	229.979	19.204	84	491	2	1.721	7	100	3	9
Øerne i alt	823.938	73.083	89	2.729	3	8.887	11	100	4	12
Nordlige Jylland	623.260	39.765	63	1.335	2	4.200	9	100	3	11
Vestlige Jylland	522.310	29.648	57	1.743	2	6.520	12	100	6	22
Østlige Jylland	459.857	39.483	86	1.127	2	4.847	11	100	3	12
Sydlig Jylland	238.530	18.299	77	728	3	1.974	8	100	4	11
Jylland i alt	1.843.957	127.195	69	4.434	4	17.541	10	100	3	14
Hele Landet	2.667.895	200.278	75	7.163	3	26.429	10	100	4	13

Danmarks forbrug af handelsgødning 1935/36 – 2008/09

År	Landbrugs- areal ha	Handels- gødning 1000 tons	Gødningsforbrug i alt som rene næringsstoffer					
			N		P		K	
			tons	kg/ha	tons	kg/ha	tons	kg/ha
1935/36	3.189.819	634,4	31.919	10	28.316	9	25.542	8
1940/41	3.218.195	534,5	42.460	13	6.793	2	60.263	19
1945/46	3.179.960	433,9	39.435	12	11.473	4	11.119	4
1949/50	3.157.492	1.020,1	59.588	19	34.303	11	66.205	21
1950/51	3.145.624	1.150,4	69.710	22	36.629	12	81.059	26
1951/52	3.139.331	1.216,1	70.389	22	35.640	11	101.831	32
1952/53	3.122.857	1.356,1	80.903	26	41.828	13	127.206	41
1953/54	3.106.216	1.346,4	78.528	25	41.677	13	126.183	40
1954/55	3.091.563	1.269,7	75.740	24	39.070	13	115.253	37
1955/56	3.093.897	1.420,8	88.755	29	42.756	14	125.069	40
1956/57	3.105.033	1.547,0	96.278	31	46.598	15	134.625	43
1957/58	3.117.392	1.514,5	98.566	32	44.241	14	127.284	41
1958/59	3.115.759	1.553,3	104.316	33	47.283	15	133.550	43
1959/60	3.108.267	1.709,2	122.949	40	50.769	16	142.837	46
1960/61	3.094.125	1.695,9	124.085	40	50.274	16	143.774	46
1961/62	3.127.963	1.740,3	133.591	43	49.748	16	142.129	45
1962/63	3.052.350	1.751,5	142.193	47	49.457	16	139.775	46
1963/64	3.037.744	1.800,7	152.768	50	51.527	17	145.713	48
1964/65	3.023.151	1.794,0	168.836	56	54.095	18	150.236	50
1965/66	3.016.805	1.750,3	191.818	64	55.386	18	153.112	51
1966/67	3.016.805	1.706,2	215.157	71	56.524	19	154.917	51
1967/68	2.990.195	1.587,7	232.943	78	52.130	17	143.081	48
1968/69	2.983.035	1.603,4	248.039	83	54.166	18	148.879	50
1969/70	2.957.021	1.628,0	270.542	91	55.407	19	151.732	51
1970/71	2.941.316	1.619,9	289.393	98	55.309	19	150.944	51
1971/72	2.915.469	1.682,9	308.251	106	58.140	20	158.393	54
1972/73	2.921.161	1.804,5	329.421	113	62.607	21	168.930	58
1973/74	2.951.864	1.969,9	365.148	124	67.794	23	179.047	61
1974/75	2.905.297	1.481,9	300.445	103	49.788	17	132.427	46
1975/76	2.914.985	1.649,9	339.088	116	56.160	19	142.193	49
1976/77	2.911.721	1.655,4	349.497	120	58.692	20	139.110	48
1977/78	2.926.920	1.739,3	373.710	128	61.381	21	147.037	50
1978/79	2.923.512	1.678,0	379.884	130	59.165	20	143.325	49
1979/80	2.919.721	1.693,1	393.900	135	58.122	20	141.699	49
1980/81	2.904.745	1.480,0	374.099	129	48.430	17	118.060	41
1981/82	2.896.602	1.464,7	375.972	130	45.947	16	113.253	39
1982/83	2.887.217	1.582,0	391.392	136	49.460	17	122.815	43
1983/84	2.845.994	1.695,6	411.546	145	51.816	18	129.959	46
1984/85	2.854.773	1.649,1	398.147	139	48.583	17	124.415	44
1985/86	2.834.100	1.583,9	382.087	135	46.082	16	121.139	43
1986/87	2.818.910	1.615,3	381.263	135	46.750	17	127.606	45
1987/88	2.797.724	1.488,6	366.956	131	41.686	15	118.937	43
1988/89	2.786.603	1.562,7	376.954	135	40.214	14	122.786	44
1989/90	2.774.127	1.679,2	400.438	144	41.380	15	129.020	47
1990/91	2.788.276	1.658,1	394.870	142	38.709	14	124.332	45
1991/92	2.769.657	1.547,1	369.528	133	33.154	12	111.821	40

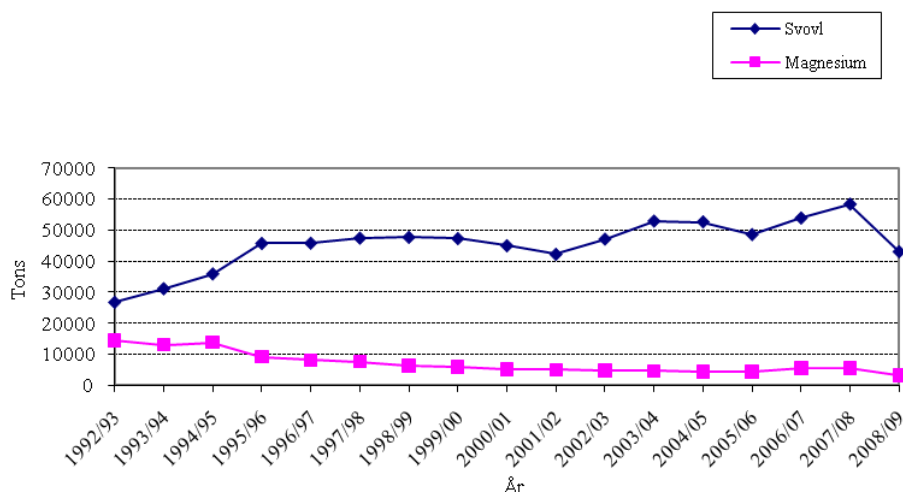
1992/93	2.756.329	1.395,2	332.888	121	28.071	10	90.919	33
1993/94	2.738.559	1.353,1	326.164	119	23.871	9	86.754	32
1994/95	2.691.174	1.342,0	315.943	117	22.445	8	82.526	31
1995/96	2.726.048	1.268,9	290.841	107	21.509	8	82.402	30
1996/97	2.716.034	1.283,4	287.601	106	23.266	9	88.108	32
1997/98	2.688.013	1.273,3	283.195	105	21.714	8	86.014	32
1998/99	2.671.850	1.202,9	262.723	98	20.332	8	80.891	30
1999/00	2.644.048	1.135,0	251.468	95	17.840	7	72.608	27
2000/01	2.646.982	1.057,1	233.684	88	15.793	6	65.296	25
2001/02	2.675.566	958,7	210.804	79	14.790	6	64.039	24
2002/03	2.665.507	932,3	201.214	75	14.145	5	62.443	23
2003/04	2.657.706	953,2	206.735	78	15.007	6	64.108	24
2004/05	2.645.305	955,2	206.251	78	15.066	6	62.778	24
2005/06	2.589.347	890,0	191.754	74	13.455	5	60.547	23
2006/07	2.710.508	907,8	194.637	72	13.890	5	58.526	22
2007/08	2.662.761	1.008,8	220.405	83	13.808	5	59.793	22
2008/09	2.667.895	815,5	200.278	75	7.163	3	26.429	10

Udvikling i næringsstofforbruget
1935/36- 2008/09



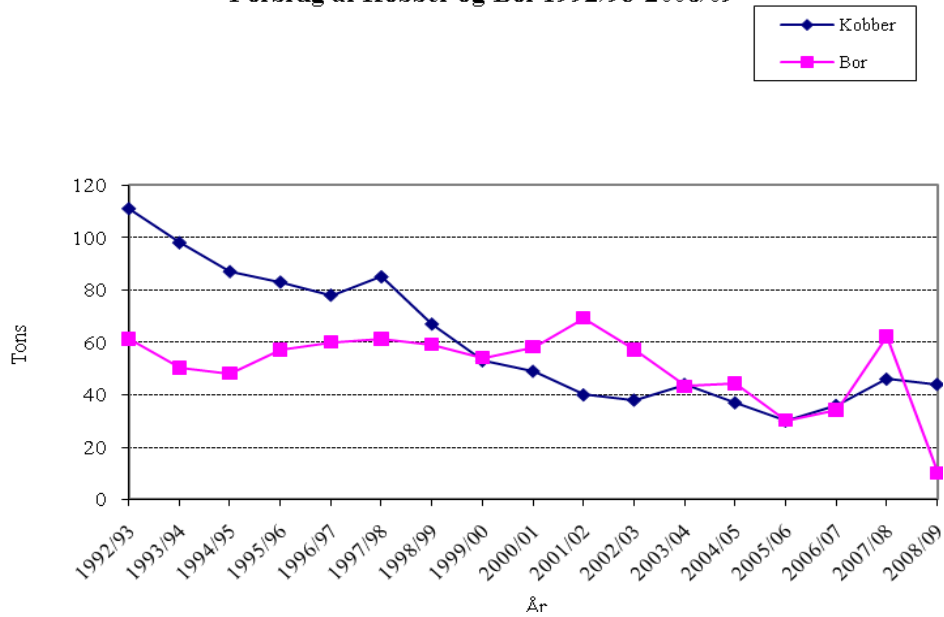
Figur 1

Forbrug af Svovl og Magnesium 1992/93-2008/09



Figur 2

Forbrug af Kobber og Bor 1992/93-2008/09



Figur 3



Ministeriet for Fødevarer, Landbrug og Fiskeri
Plantedirektoratet
Skovbrynet 20
2800 Kgs. Lyngby

ISBN (tryk) 978-87-7083-685-2
ISBN (web) 978-87-7083-686-9

Tlf.: +45 4526 3600
Fax.: +45 4526 3610

E-mail: pdir@pdir.dk
<http://www.pdir.fvm.dk>