



# Danmarks forbrug af handelsgødning 2007/2008



## **Kolofon**

### **Danmarks forbrug af handelsgødning 2007/2008**

Denne vejledning er udarbejdet af Troels Knudsen, Sektor for Foder- og Gødningsstoffer, maj 2009.

Fotograf(er): Istockphoto

© Ministeriet for Fødevarer, Landbrug og Fiskeri

Plantedirektoratet  
Skovbrynet 20  
2800 Lyngby  
Tlf.: +45 4526 3600  
Fax: +45 4526 3610  
E-mail: [pdir@pdir.dk](mailto:pdir@pdir.dk)  
Websted: <http://www.pdir.fvm.dk>

ISBN 978-87-7083-491-9 (Tryk)

ISBN 978-87-7083-492-6 (Web)

# Danmarks forbrug af handelsgødning 2007/08

(1/8 - 31/7)

Danmarks forbrug af handelsgødning 2007/08 er vist i nedenstående tabel 1, hvor forbruget af de enkelte gødninger er angivet i 1.000 tons. Til belysning af udvikling og forbrugsændringer anføres også tallene for de forudgående fem år. Nederste del af tabellen viser landets totale forbrug - dels i varemængde og dels af plantenæringsstofferne N, P og K.

Sammenlignet med 2006/07 er kvælstofforbruget i handelsgødning steget med 13,2 %, fosforforbruget er faldet med 0,7 %, og kaliumforbruget er steget med 2,2 %.

Statistikken bygger udelukkende på indberetninger fra detailhandelsleddet om salget direkte til den endelige bruger.

For kontinuitetens skyld er statistikken udarbejdet med den forudsætning, at det der er solgt til slutbruger anses for brugt.

Situationen i 2007/08 var imidlertid utraditionel.

Gødningsbranchen har oplyst, at man skønner at der i slutningen af gødnings sæsonen 2007/08 har været et mersalg til lager på ca. 40.000 tons gødning. Årsagen var en forventning om stigende gødningspriser.

Denne mængde gødning forventes brugt i gødningsåret 2008/09.

**Tabel 1 Mængderne angivet i 1000 tons**

		2002/03	2003/04	2004/05	2005/06	2006/07	2007/08
<b>Enkeltgødninger</b>							
<b>Heraf kvælstofgødninger i alt</b>		<b>428,7</b>	<b>443,0</b>	<b>457,2</b>	<b>425,4</b>	<b>436,2</b>	<b>533,1</b>
Kalksalpeter med eller uden bor	15,5 % N	1,8	2,3	2,3	1,7	1,1	0,9
Svovlsur ammoniak	21,0 % N	13,8	15,9	12,9	13,9	21,4	29,7
Kvælstofgødninger med svovl		313,5	319,8	342,1	307,0	308,8	380,9
Kalkkammonsalpeter m. eller u. Mg incl. Natriumkalkkammonsalpeter		14,2	13,4	15,2	12,2	11,3	19,1
Ammoniumnitrat	34,4 % N	38,4	35,1	28,8	21,9	20,2	28,2
Flydende ammoniak	82,2 % N	7,0	7,3	6,2	5,7	4,7	5,0
Urea	46,0 % N	1,1	0,8	0,6	1,3	1,1	0,3
Flydende N gødninger		38,9	48,5	49,0	61,8	67,6	69,0
<b>Øvrige enkeltgødninger i alt</b>		<b>34,2</b>	<b>38,1</b>	<b>35,5</b>	<b>38,5</b>	<b>37,9</b>	<b>42,0</b>
Superfosfat	7,8 % P	0,4	0,3	1,6	1,7	1,7	1,9
Tripel superfosfat	19,8 % P	1,5	1,6				
Kaliumchlorid	49,0 % K	15,3	17,8	16,1	19,0	16,2	17,7
Øvrige kaliumgødninger		15,8	17,0	16,8	15,7	18,2	20,8
Magnesiumgødning		1,2	1,4	1,0	2,1	1,7	1,6

Tabel 1 - fortsat

Mængderne angivet i 1000 tons

	2002/03	2003/04	2004/05	2005/06	2006/07	2007/08
<b>Samgranuleret PK-gødning i alt</b>	<b>28,9</b>	<b>30,5</b>	<b>26,4</b>	<b>22,7</b>	<b>22,4</b>	<b>20,3</b>
0-3-20, 0-4-21 m. Mg m. fl.	6,3	5,2	5,3	6,7	7,8	4,0
0-4-21 med Mg og Cu	21,3	21,5	16,6	16,0	14,6	16,3
<b>NPK-, NP- og NK-gødninger i alt</b>	<b>440,6</b>	<b>441,5</b>	<b>436,1</b>	<b>402,9</b>	<b>411,2</b>	<b>413,4</b>
N > 24,5 %	23,3	5,0	} 297,3	262,4	264,7	271,6
24,5 % > N > 19,5 %	262,9	259,0				
19,5 % > N > 14,5 %	35,1	42,3				
14,5 % > N > 9,5 %	14,3	18,7	22,4	32,1	30,3	18,5
9,5 % > N	23,0	21,1	17,2	18,3	18,9	23,4
14-3-18 med Mg, S, Cu og B	15,1	22,6	19,1	19,7	20,6	23,6
23-3-7 med Mg, S,(Cu) og B	5,7	4,5	4,3	3,8	3,8	2,6
NP 18-20-0 (Diammonfosfat)	2,2	2,7	2,6	3,5	3,2	2,4
Øvrige NP typer	24,3	34,1	19,7	17,8	21,7	23,1
NK typer	34,8	31,5	32,3	30,6	30,4	34,9
<b>Total varemængde</b>	<b>932,3</b>	<b>953,2</b>	<b>955,2</b>	<b>889,6</b>	<b>907,8</b>	<b>1.008,9</b>
Kvælstof (N)	201,2	206,7	206,3	191,8	194,6	220,4
Fosfor (P)	14,1	15,0	15,1	13,5	13,9	13,8
Kalium (K)	62,4	64,1	62,8	60,5	58,5	59,8

Blandt kvælstofgødningerne blev forbruget af kalk-ammonsalpetertyperne beregnet til 463.002 tons, næsten 100.000 tons mere end året før.

Kalkammonsalpeter, kvælstofgødninger med svovl, ren ammoniumnitrat, svovlsurammoniak og flydende ammoniak tilførte 57 % af det samlede kvælstofforbrug og 8 % blev dækket via flydende N-gødninger.

Den totale anvendelse af PK-gødning blev 20.277 tons, et fald på 2171 tons, svarende til næsten 10 % i forhold til 2006/07.

Endelig blev forbruget af NPK-, NP- og NK-gødning 413.371 tons, en stigning på 2.134 tons. Af det totale kvælstofforbrug dækkede disse gødninger 35 %. Af de 413.371 tons er de 68.827 mekaniske blandinger, og 16.083 tons er indberettet som flydende.

### Plantenæringsstoffer

I tabel 2 er landbrugsarealet anført landsdelsvis og totalt for hele landet. Efter den seneste opgørelse fra Danmarks Statistik er arealet opgivet til 2.662.761 ha.

Statistikken er baseret på Danmarks Statistiks tal for landbrugsareal for 2006/07. Selvom der på offentliggørelsestidspunktet er kommet nyere tal, vil de ikke påvirke resultatet i nævneværdig grad.

I relation til landbrugsarealerne er beregnet det gennemsnitlige forbrug pr. ha af kvælstof, fosfor og kalium samt af magnesium, svovl, kobber, bor og mangan.

I forhold til sidste sæson blev gennemsnitsforbruget af kvælstof 83 kg. pr. ha, 11 kg mere end sidste år. Heri indgår den mængde kvælstof, der reelt blev indkøbt til lager, svarende til ca. 12.000 tons kvælstof eller mellem 4 og 5 kg. pr. ha. I forhold til sidste sæson blev der brugt samme mængde fosfor og kalium pr. ha.

Gennemsnitsforbruget af magnesium blev 2,1 kg. pr. ha, og af svovl 21,9 kg. pr. ha. Kobberforbruget var 17 gram pr. ha, borforbruget var 23 gram pr. ha., og der blev via handelsgødning tilført 35 gram mangan pr. ha.

Statistikken omfatter alene plantenæringsstoffer i de gødninger, der indgår i indeværende materiale. Supplerende mængder, der er tilført i form af dolomitkalk, blåsten, boraks, mv. er ikke indregnet\*. For magnesium og svovls vedkommende indgår den største mængde, der er deklareret i gødningen, uanset om denne er anført som total mængde eller som vandopløselig mængde.

### Næringsstofforholdet

Nedenstående tabel nr. 1a viser udviklingen i næringsstoffernes indbyrdes forbrugsforhold (N:P:K). For at lette sammenligningen til andre landes statistikker, er som tidligere år medtaget relationerne N:P<sub>2</sub>O<sub>5</sub>:K<sub>2</sub>O.

Tabel 1a

År	N	P <sub>2</sub> O <sub>5</sub>	K <sub>2</sub> O	N	P	K
1954/55	100	119	187	100	52	152
1964/65	100	75	109	100	32	89
1974/75	100	38	53	100	17	44
1984/85	100	28	38	100	12	31
1985/86	100	28	38	100	12	32
1986/87	100	28	40	100	12	33
1987/88	100	25	39	100	11	32
1988/89	100	25	40	100	11	33
1989/90	100	23	40	100	10	33
1990/91	100	22	38	100	10	31
1991/92	100	21	36	100	9	30
1992/93	100	19	33	100	8	27
1993/94	100	17	32	100	7	27
1994/95	100	16	31	100	7	26
1995/96	100	17	34	100	7	28
1996/97	100	19	37	100	8	31
1997/98	100	18	37	100	8	30
1998/99	100	18	37	100	8	31
1999/00	100	16	35	100	7	29
2000/01	100	16	34	100	7	28
2001/02	100	16	36	100	7	30
2002/03	100	16	37	100	7	31
2003/04	100	17	37	100	7	31
2004/05	100	17	36	100	7	30
2005/06	100	16	38	100	7	33
2006/07	100	16	36	100	7	30
2007/08	100	14	33	100	6	27

### Forbruget i landsdelene

De i statistikken anførte landsdele er relateret til de gamle amter, hvorved "Sjælland/Lolland-Falster/Møn" dækker Københavns-, Frederiksborg-, Roskilde-Vestsjællands- og Storstrøms amt. Nordlige Jylland omfatter Nordjyllands- og Viborg amt. Vestlige Jylland omfatter Ringkøbing- og Ribe amt. Østlige Jylland omfatter Århus- og Vejle amt. Sydlige Jylland er lig med Sønderjyllands amt.

I tabellerne 3, 4 og 5 er forbruget af de enkelte gødninger anført landsdelsvis samt totalt, og i tabel 6 er angivet landbrugsarealerne, det gennemsnitlige forbrug af N, P og K pr. ha samt det relative forhold næringsstofferne er anvendt med, ligeledes landsdelsvis og totalt.

Tabel 7 viser udviklingen i forbrug af handelsgødning og næringsstoffer gennem de sidste 73 år.

Figur 1, side 10 viser udviklingen af forbruget af hovednæringsstofferne fra 1935/36 til 2007/08.

Figur 2 og 3, side 11 viser udviklingen i forbruget af sekundærnæringsstofferne magnesium og svovl samt forbruget af mikronæringsstofferne kobber og bor fra 1992/93 til 2007/08.

\*Forbruget af magnesium i 2007/08 tilført via dolomitkalk anslås til ca. 4.000 tons total-Mg på landsbasis.

Forbruget af de øvrige nævnte stoffer er efter omregning til rene næringsstoffer: Ca. 20 tons kobber, og ca. 6 tons bor.

**Tabel 2**

**Forbrug af plantenæringsstoffer pr. ha. landbrugsareal og i alt**

<b>Landsdel</b>	Landbrugs-areal ha	Kvælstof kg/ha	Fosfor kg/ha	Kalium kg/ha	Magnesium kg/ha	Svovl kg/ha	Kobber g/ha	Bor g/ha	Mangan g/ha
Sjælland/Lolland-Falster/Møn	545.523	105	9	33	2,8	20,4	24	17	9,0
Bornholm	34.222	58	2	7	1,5	8,6	1	14	1,0
Fyn	225.702	102	5	18	1,6	25,0	16	21	45,0
<b>Øerne i alt 2007/08</b>	<b>805.247</b>	<b>102</b>	<b>7</b>	<b>28</b>	<b>2,3</b>	<b>21,2</b>	<b>21</b>	<b>18</b>	<b>19,0</b>
<b>Øerne i alt 2006/07</b>	<b>818.433</b>	<b>86</b>	<b>7</b>	<b>26</b>	<b>2,1</b>	<b>18,4</b>	<b>12</b>	<b>9</b>	<b>3,3</b>
Nordlige Jylland	627.563	69	4	15	1,7	22,2	8	23	16,0
Vestlige Jylland	525.992	59	4	24	2,2	18,5	23	24	65,0
Østlige Jylland	463.099	89	5	21	2,1	25,7	16	29	59,0
Sydlig Jylland	242.860	93	5	22	2,0	22,5	19	32	28,0
<b>Jylland i alt 2007/08</b>	<b>1.857.514</b>	<b>74</b>	<b>4</b>	<b>20</b>	<b>2,0</b>	<b>22,2</b>	<b>16</b>	<b>26</b>	<b>42,0</b>
<b>Jylland i alt 2006/07</b>	<b>1.892.075</b>	<b>66</b>	<b>4</b>	<b>20</b>	<b>2,0</b>	<b>20,5</b>	<b>14</b>	<b>13</b>	<b>47,7</b>
<b>Hele landet 2007/08</b>	<b>2.662.761</b>	<b>83</b>	<b>5</b>	<b>22</b>	<b>2,1</b>	<b>21,9</b>	<b>17</b>	<b>23</b>	<b>35,0</b>
<b>Hele landet 2006/07</b>	<b>2.710.508</b>	<b>72</b>	<b>5</b>	<b>22</b>	<b>2,1</b>	<b>19,9</b>	<b>13</b>	<b>12</b>	<b>33,8</b>
<b>Hele landet, tons i alt 2007/08</b>	-	-	-	-	<b>5.513</b>	<b>58.364</b>	<b>45,6</b>	<b>62,0</b>	<b>93,0</b>
<b>Hele landet, tons i alt 2006/07</b>	-	-	-	-	<b>5.628</b>	<b>53.886</b>	<b>35,5</b>	<b>33,74</b>	<b>92,0</b>

Tabel 3

2007/08

Landsdel	Enkeltgødninger												
	Kalksalpeter 15,5 % N Borkalksal- peter 15,5 % N + 0,3 % B  tons	Svovlsur ammoniak 21,0 % N  tons	Kvælstofgød- ninger m. svovl  tons	Kalkkammon- salpeter m. Mg.*  tons	Ammonium- nitrat 32 % - 34,4 %  tons	Flydende ammoniak 82,2 % N  tons	Urea 46,0 % N  tons	Øvrige N-gødninger incl. flydende  tons	Superfosfat 7,8 % P  tons	Tripelsuper- fosfat 19,8 % P  tons	Kalium- chlorid 49,0 % K  tons	Øvrige Kaliumgød- n.  tons	Magnesium gødning  tons
Sjælland/Lolland-Falster/Møn	236	10.253	62.353	11.698	20.767	1.875	86	20.669	515	5.381	1.958	439	
Bornholm	-	47	5.086	0	412	0	18	38	2	-	1	3	
Fyn	186	1.335	51.453	349	1.528	442	11	8.500	64	491	753	214	
<b>Øerne i alt</b>	<b>422</b>	<b>11.635</b>	<b>118.892</b>	<b>12.047</b>	<b>22.707</b>	<b>2.317</b>	<b>115</b>	<b>29.207</b>	<b>581</b>	<b>5.872</b>	<b>2.711</b>	<b>656</b>	
Nordlige Jylland	54	8.795	89.793	2.357	2.011	627	1	13.482	435	3.991	3.985	335	
Vestlige Jylland	20	1.335	53.045	929	1.057	1.075	4	4.651	398	3.756	9.368	198	
Østlige Jylland	428	5.972	75.874	3.205	2.097	924	157	13.462	391	2.408	3.060	300	
Sydlig Jylland	15	1.938	43.338	568	370	95	1	8.223	101	1.658	1.634	86	
<b>Jylland i alt</b>	<b>516</b>	<b>18.039</b>	<b>262.052</b>	<b>7.058</b>	<b>5.534</b>	<b>2.721</b>	<b>162</b>	<b>39.818</b>	<b>1.325</b>	<b>11.813</b>	<b>18.048</b>	<b>918</b>	
<b>Hele landet tons</b>	<b>575.166</b>	<b>938</b>	<b>29.674</b>	<b>380.944</b>	<b>19.105</b>	<b>28.241</b>	<b>5.038</b>	<b>277</b>	<b>69.025</b>	<b>1.906</b>	<b>17.685</b>	<b>20.759</b>	<b>1.574</b>
Tons kvælstof (N)	143.288	144	6.219	99.714	5.136	9.709	4.141	127	18.098	-	-	-	
Tons fosfor (P)	361	-	-	-	-	-	-	-	361	-	-	-	
Tons kalium (K)	14.049	-	-	-	-	-	-	-	-	8.765	5.284	-	

\*) I kalkkammonsalpeter er inkluderet natriumkalkkammonsalpeter.

Tabel 4

2007/08

Landsdel	Samgranulerede PK-gødninger		
		PK 0-4-21/ 0-3-20 mv. uden Cu	PK 0-4-21 + 1,2 % Mg +7,4 % S + 0,1 % Cu
		tons	tons
Sjælland/Lolland-Falster/Møn		1.621	9.981
Bornholm		-	3
Fyn		273	543
<b>Øerne i alt</b>		<b>1.894</b>	<b>10.527</b>
Nordlige Jylland		418	2.100
Vestlige Jylland		736	1.094
Østlige Jylland		618	1.601
Sydlig Jylland		342	948
<b>Jylland i alt</b>		<b>2.114</b>	<b>5.743</b>
<b>Hele landet tons</b>	<b>20.277</b>	<b>4.008</b>	<b>16.269</b>
Total fosfor (P)	832	181	651
Total kalium (K)	4.245	848	3.397



Tabel 5

2007/08

Landsdel	NPK-, NP- og NK-gødninger								
	NPK-gødning								
	N > 19,5 % tons	19,5 > N > 14,5 tons	14,5 > N > 9,5 tons	9,5 % > N tons	14-3-18 og 14-3-15 med Mg, S, Cu og B tons	23-3-7 med Mg, S og B tons	NP 18-20-0 (Diammon- fosfat) tons	Øvrige NP-typer tons	NK-typer tons
Sjælland/Lolland-Falster/Møn	75.421	2.658	12.161	13.220	2.413	666	1.539	3.200	1.580
Bornholm	2.102	-	-	107	33	17	-	64	-
Fyn	21.685	1.212	704	2.990	2.603	612	164	739	1.213
<b>Øerne i alt</b>	<b>99.208</b>	<b>3.870</b>	<b>12.865</b>	<b>16.317</b>	<b>5.049</b>	<b>1.295</b>	<b>1.703</b>	<b>4.003</b>	<b>2.793</b>
Nordlige Jylland	52.322	2.950	351	2.168	2.060	374	33	5.725	2.447
Vestlige Jylland	39.882	1.022	1.093	2.669	8.556	371	146	6.727	19.178
Østlige Jylland	51.158	4.629	3.825	1.800	4.341	431	296	3.048	7.996
Sydlig Jylland	29.013	817	366	434	3.615	167	234	3.562	2.467
<b>Jylland i alt</b>	<b>172.375</b>	<b>9.418</b>	<b>5.635</b>	<b>7.071</b>	<b>18.572</b>	<b>1.343</b>	<b>709</b>	<b>19.062</b>	<b>32.088</b>
<b>Hele landet tons</b>	<b>413.371</b>	<b>271.583</b>	<b>13.287</b>	<b>18.499</b>	<b>23.387</b>	<b>23.621</b>	<b>2.638</b>	<b>2.412</b>	<b>23.065</b>
Total kvælstof (N)	77.113	56.910	2.086	2.199	1.083	3.291	596	428	4.288
Total fosfor (P)	12.614	6.750	313	603	1.411	705	73	473	2.286
Total kalium (K)	41.500	25.356	1.066	2.647	4.675	3.606	166	-	3.984

Tabel 6

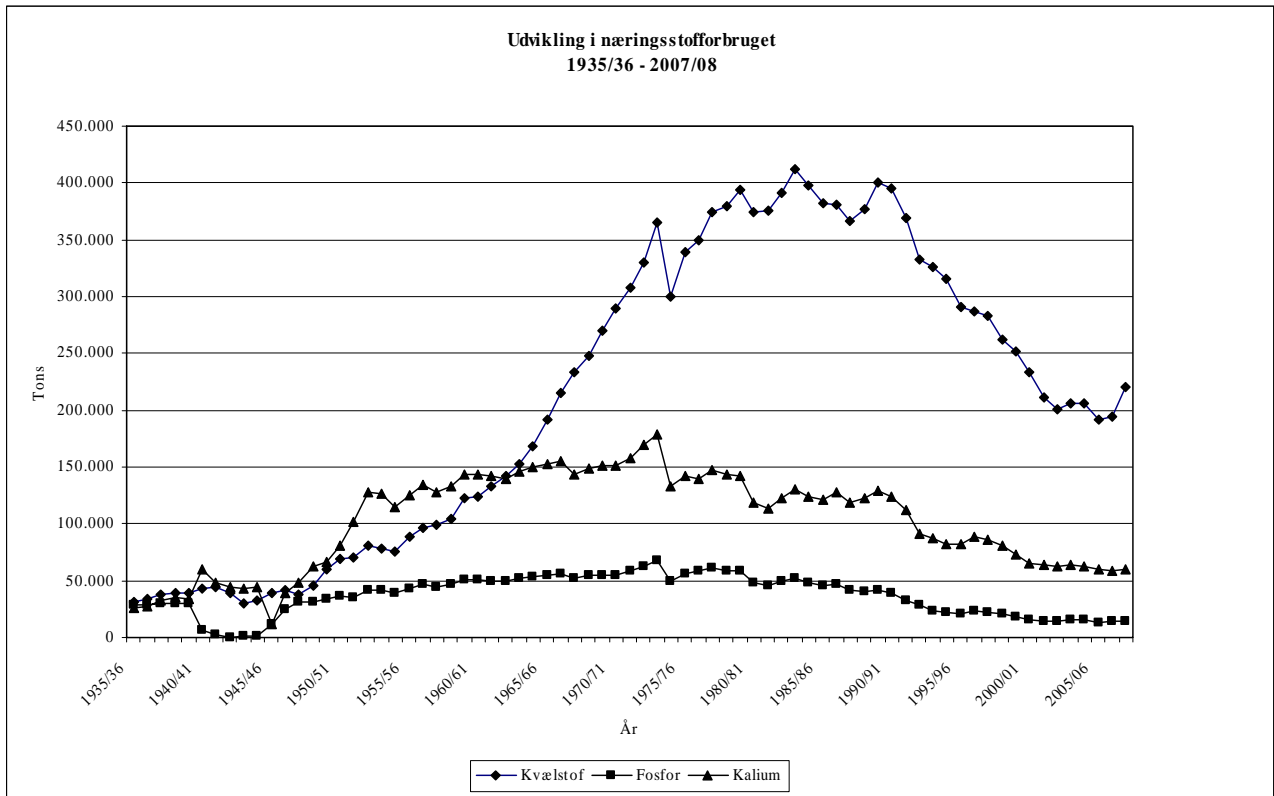
2007/08

Landsdel	Gødningsforbrug i alt som rene næringsstoffer							Forholdstal		
	Landbrugs- Areal 2007  ha	N		P		K		N	P	K
		tons	kg pr. ha	tons	Kg pr. ha	Tons	kg pr. ha			
Sjælland/Lolland-Falster/Møn	545.323	57.421	105	4.840	9	18.089	33	100	8	32
Bornholm	34.222	1.996	58	70	2	235	7	100	4	12
Fyn	225.702	22.927	102	1.046	5	3.956	18	100	5	17
<b>Øerne i alt</b>	<b>805.247</b>	<b>82.344</b>	<b>102</b>	<b>5.955</b>	<b>7</b>	<b>22.281</b>	<b>28</b>	<b>100</b>	<b>7</b>	<b>27</b>
Nordlige Jylland	627.563	43.279	69	2.276	4	9.723	15	100	5	22
Vestlige Jylland	523.992	31.008	59	2.078	4	12.599	24	100	7	41
Østlige Jylland	463.099	41.309	89	2.200	5	9.935	21	100	5	24
Sydlig Jylland	242.860	22.465	93	1.300	5	5.254	22	100	6	23
<b>Jylland i alt</b>	<b>1.857.514</b>	<b>138.061</b>	<b>74</b>	<b>7.853</b>	<b>4</b>	<b>37.512</b>	<b>22</b>	<b>100</b>	<b>6</b>	<b>27</b>
<b>Hele landet</b>	<b>2.662.761</b>	<b>220.405</b>	<b>83</b>	<b>13.808</b>	<b>5</b>	<b>59.79322</b>	<b>100</b>	<b>6</b>	<b>27</b>	

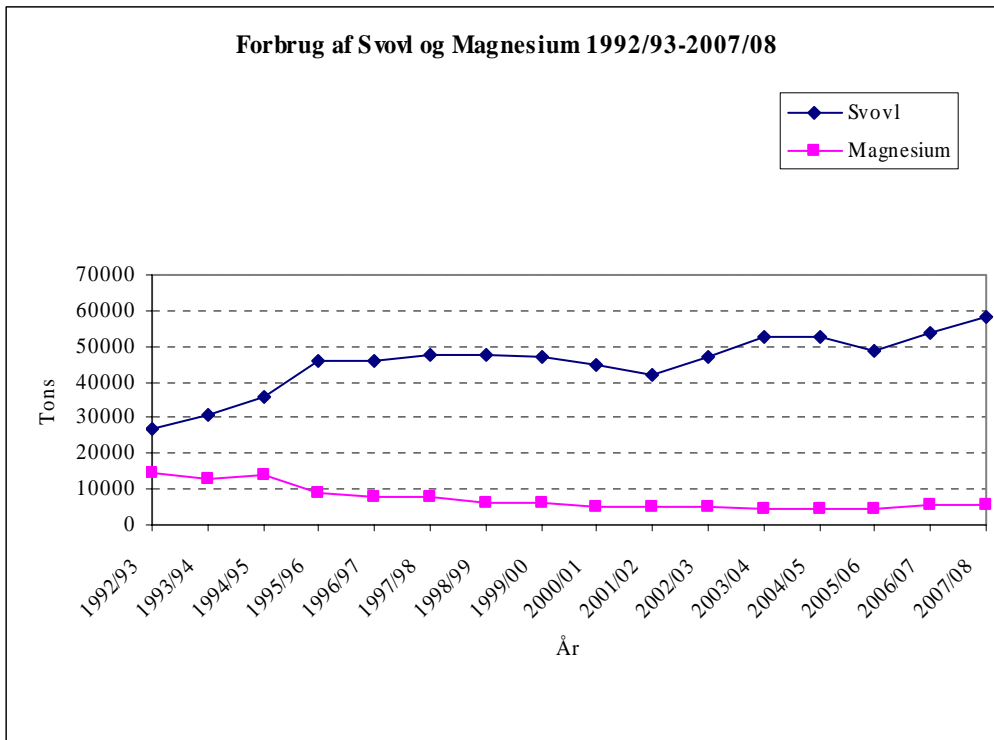
## Danmarks forbrug af handelsgødning 1935/36 – 2007/08

Gødningsforbrug i alt som rene næringsstoffer

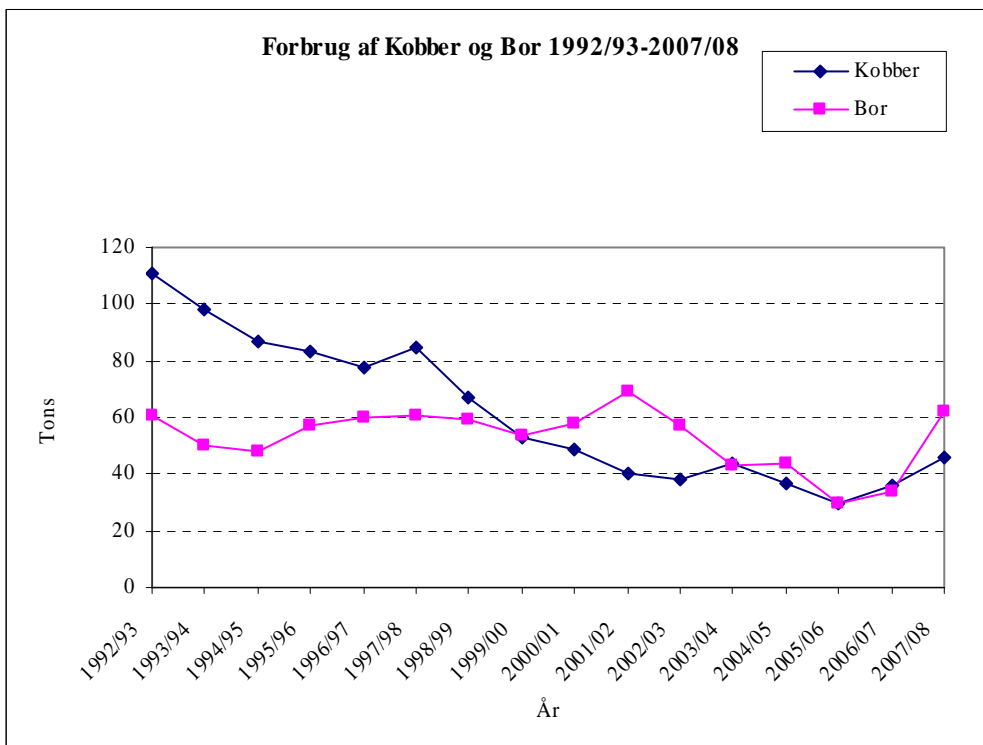
År	Landbrugs- areal Ha	Handels- gødning 1000 tons	N		P		K	
			tons	kg/ha	tons	kg/ha	tons	kg/ha
1935/36	3.189.819	634,4	31.919	10	28.316	9	25.542	8
1940/41	3.218.195	534,5	42.460	13	6.793	2	60.263	19
1945/46	3.179.960	433,9	39.435	12	11.473	4	11.119	4
1950/51	3.145.624	1.150,4	69.710	22	36.629	12	81.059	26
1955/56	3.093.897	1.420,8	88.755	29	42.756	14	125.069	40
1956/57	3.105.033	1.547,0	96.278	31	46.598	15	134.625	43
1957/58	3.117.392	1.514,5	98.566	32	44.241	14	127.284	41
1958/59	3.115.759	1.553,3	104.316	33	47.283	15	133.550	43
1959/60	3.108.267	1.709,2	122.949	40	50.769	16	142.837	46
1960/61	3.094.125	1.695,9	124.085	40	50.274	16	143.774	46
1961/62	3.127.963	1.740,3	133.591	43	49.748	16	142.129	45
1962/63	3.052.350	1.751,5	142.193	47	49.457	16	139.775	46
1963/64	3.037.744	1.800,7	152.768	50	51.527	17	145.713	48
1964/65	3.023.151	1.794,0	168.836	56	54.095	18	150.236	50
1965/66	3.016.805	1.750,3	191.818	64	55.386	18	153.112	51
1966/67	3.016.805	1.706,2	215.157	71	56.524	19	154.917	51
1967/68	2.990.195	1.587,7	232.943	78	52.130	17	143.081	48
1968/69	2.983.035	1.603,4	248.039	83	54.166	18	148.879	50
1969/70	2.957.021	1.628,0	270.542	91	55.407	19	151.732	51
1970/71	2.941.316	1.619,9	289.393	98	55.309	19	150.944	51
1971/72	2.915.469	1.682,9	308.251	106	58.140	20	158.393	54
1972/73	2.921.161	1.804,5	329.421	113	62.607	21	168.930	58
1973/74	2.951.864	1.969,9	365.148	124	67.794	23	179.047	61
1974/75	2.905.297	1.481,9	300.445	103	49.788	17	132.427	46
1975/76	2.914.985	1.649,9	339.088	116	56.160	19	142.193	49
1976/77	2.911.721	1.655,4	349.497	120	58.692	20	139.110	48
1977/78	2.926.920	1.739,3	373.710	128	61.381	21	147.037	50
1978/79	2.923.512	1.678,0	379.884	130	59.165	20	143.325	49
1979/80	2.919.721	1.693,1	393.900	135	58.122	20	141.699	49
1980/81	2.904.745	1.480,0	374.099	129	48.430	17	118.060	41
1981/82	2.896.602	1.464,7	375.972	130	45.947	16	113.253	39
1982/83	2.887.217	1.582,0	391.392	136	49.460	17	122.815	43
1983/84	2.845.994	1.695,6	411.546	145	51.816	18	129.959	46
1984/85	2.854.773	1.649,1	398.147	139	48.583	17	124.415	44
1985/86	2.834.100	1.583,9	382.087	135	46.082	16	121.139	43
1986/87	2.818.910	1.615,3	381.263	135	46.750	17	127.606	45
1987/88	2.797.724	1.488,6	366.956	131	41.686	15	118.937	43
1988/89	2.786.603	1.562,7	376.954	135	40.214	14	122.786	44
1989/90	2.774.127	1.679,2	400.438	144	41.380	15	129.020	47
1990/91	2.788.276	1.658,1	394.870	142	38.709	14	124.332	45
1991/92	2.769.657	1.547,1	369.528	133	33.154	12	111.821	40
1992/93	2.756.329	1.395,2	332.888	121	28.071	10	90.919	33
1993/94	2.738.559	1.353,1	326.164	119	23.871	9	86.754	32
1994/95	2.691.174	1.342,0	315.943	117	22.445	8	82.526	31
1995/96	2.726.048	1.268,9	290.841	107	21.509	8	82.402	30
1996/97	2.716.034	1.283,4	287.601	106	23.266	9	88.108	32
1997/98	2.688.013	1.273,3	283.195	105	21.714	8	86.014	32
1998/99	2.671.850	1.202,9	262.723	98	20.332	8	80.891	30
1999/00	2.644.048	1.135,0	251.468	95	17.840	7	72.608	27
2000/01	2.646.982	1.057,1	233.684	88	15.793	6	65.296	25
2001/02	2.675.566	958,7	210.804	79	14.790	6	64.039	24
2002/03	2.665.507	932,3	201.214	75	14.145	5	62.443	23
2003/04	2.657.706	953,2	206.735	78	15.007	6	64.108	24
2004/05	2.645.305	955,2	206.251	78	15.066	6	62.778	24
2005/06	2.589.347	890,0	191.754	74	13.455	5	60.547	23
2006/07	2.710.508	907,8	194.637	72	13.890	5	58.526	22
2007/08	2.662.761	1.008,8	220.405	83	13.808	5	59.793	22



**Figur 1**



**Figur 2**



**Figur 3**



Ministeriet for Fødevarer, Landbrug og Fiskeri  
Plantedirektoratet  
Skovbrynet 20  
2800 Kgs. Lyngby

ISBN (tryk) 978-87-7083-491-9  
ISBN (web) 978-87-7083-492-6

Tlf.: +45 4526 3600  
Fax.: +45 4526 3610

E-mail: [pdir@pdir.dk](mailto:pdir@pdir.dk)  
<http://www.pdir.fvm.dk>