

# Danmarks forbrug af handelsgødning 2004/05

(1/8 - 31/7)

Danmarks forbrug af handelsgødning 2004/05 er vist i nedenstående tabel 1, hvor forbruget af de enkelte gødninger er angivet i 1.000 tons. Til belysning af udvikling og forbrugsændringer anføres også tallene for de forudgående fem år. Nederste del af tabellen viser landets totale forbrug - dels i varemængde og dels af plantenæringsstofferne N, P og K.

Sammenlignet med året før er kvælstofforbruget i handelsgødning faldet med 0,2%, fosforforbruget er steget med 0,4%, og kaliumforbruget er faldet med 2,1%.

Statistikken bygger udelukkende på indberetninger fra detailhandelsleddet om salget direkte til den endelige bruger.

**Tabel 1** Mængderne angivet i 1000 tons

		1999/00	2000/01	2001/02	2002/03	2003/04	2004/05
<b>Enkeltgødninger</b>							
<b>Heraf kvælstofgødninger i alt</b>		<b>553,6</b>	<b>524,2</b>	<b>451,1</b>	<b>428,7</b>	<b>443,0</b>	<b>457,2</b>
Kalksalpeter med eller uden bor	15,5 % N	2,6	2,3	3,1	1,8	2,3	2,3
Svovlsur ammoniak	21,0 % N	12,4	12,2	17,2	13,8	15,9	12,9
Kvælstofgødninger med svovl		341,1	359,4	285,9	313,5	319,8	342,1
Kalkkammonsalpeter m. eller u. Mg incl. Natriumkalkkammonsalpeter		49,2	39,0	23,0	14,2	13,4	15,2
Ammoniumnitrat	34,4 % N	85,2	59,6	61,4	38,4	35,1	28,8
Flydende ammoniak	82,2 % N	13,6	9,5	9,6	7,0	7,3	6,2
Urea	46,0 % N	3,2	2,3	1,0	1,1	0,8	0,6
Flydende N gødninger		46,1	39,9	49,9	38,9	48,5	49,0
<b>Øvrige enkeltgødninger i alt</b>		<b>34,6</b>	<b>32,1</b>	<b>36,4</b>	<b>34,2</b>	<b>38,1</b>	<b>35,5</b>
Superfosfat	7,8 % P	0,6	0,8	0,6	0,4	0,3	1,6
Tripel superfosfat	19,8 % P	1,7	0,9	2,8	1,5	1,6	
Kaliumchlorid	49,0 % K	16,1	14,3	15,3	15,3	17,8	16,1
Øvrige kaliumgødninger		15,4	15,2	16,9	15,8	17,0	16,8
Magnesiumgødning		0,9	0,9	0,7	1,2	1,4	1,0

Tabel 1 - fortsat

## Mængderne angivet i 1000 tons

	1999/00	2000/01	2001/02	2002/03	2003/04	2004/05
<b>Samgranuleret PK-gødning i alt</b>	<b>43,6</b>	<b>35,6</b>	<b>33,0</b>	<b>28,9</b>	<b>30,5</b>	<b>26,4</b>
0-3-20, 0-4-21 m. Mg	13,1	12,9	8,7	6,3	5,2	5,3
0-4-21 med Mg og Cu	22,2	19,3	22,6	21,3	21,5	16,6
Øvrige PK-gødninger	8,3	3,3	1,7	1,3	3,9	4,5
<b>NPK-, NP- og NK-gødninger i alt</b>	<b>503,1</b>	<b>465,0</b>	<b>438,2</b>	<b>440,6</b>	<b>441,5</b>	<b>436,1</b>
N > 24,5%	35,4	36,0	31,8	23,3	5,0	} 297,3
24,5% > N > 19,5%	297,7	295,8	250,9	262,9	259,0	
19,5% > N > 14,5%	45,6	34,2	39,4	35,1	42,3	
14,5% > N > 9,5%	15,6	12,8	19,3	14,3	18,7	22,4
9,5% > N	28,5	18,3	22,5	23,0	21,1	17,2
14-3-18 med Mg, S, Cu og B	18,8	18,3	14,2	15,1	22,6	19,1
23-3-7 med Mg, S,(Cu) og B	5,4	4,9	5,1	5,7	4,5	4,3
NP 18-20-0 (Diammonfosfat)	5,5	4,1	3,1	2,2	2,7	2,6
Øvrige NP typer	15,7	13,2	13,7	24,3	34,1	19,7
NK typer	24,9	27,4	38,1	34,8	31,5	32,3
<b>Total varemængde</b>	<b>1.135,0</b>	<b>1.057,1</b>	<b>958,7</b>	<b>932,3</b>	<b>953,2</b>	<b>955,2</b>
Kvælstof (N)	251,5	233,7	210,8	201,2	206,7	206,3
Fosfor (P)	17,8	15,8	14,8	14,1	15,0	15,1
Kalium (K)	72,6	65,3	64,0	62,4	64,1	62,8

Blandt kvælstofgødningerne steg forbruget af kalk-ammonsalpetertyperne fra 333.200 tons i 2003/04 til 357.300 tons i 2004/05. Kalkammonsalpeter, kvælstofgødninger med svovl, ren ammoniumnitrat og flydende ammoniak tilførte 52% af det samlede kvælstofforbrug.

Den totale anvendelse af PK-gødning blev 26.267 tons, et fald på 4.179 tons, svarende til 13% fra 2003/04.

Endelig blev forbruget af NPK-, NP- og NK-gødning 436.135 tons, et fald på 5.413 tons. Af det totale kvælstofforbrug dækkede disse gødninger 41%. Af de 436.135 tons er de 42.113 mekaniske blandinger, og 13.808 tons er indberettet som flydende.

### Plantenæringsstoffer

I tabel 2 er landbrugsarealet anført landsdelsvis og totalt for hele landet. Efter den seneste opgørelse fra Danmarks Statistik er arealet opgivet til 2.645.305 ha.

I relation til landbrugsarealerne er beregnet det gennemsnitlige forbrug pr. ha af kvælstof, fosfor og kalium samt af magnesium, svovl, kobber, bor og mangan.

I forhold til sidste sæson blev gennemsnitsforbruget af kvælstof 78 kg. pr. ha, det samme som sidste år. I forhold til sidste sæson blev der brugt en lidt større mængde fosfor og en lidt mindre mængde kalium pr. ha.

Gennemsnitsforbruget af magnesium blev 1,7 kg. pr. ha, og af svovl 20 kg. pr. ha. Kobberforbruget var 14 gram pr. ha, borforbruget var 17 gram pr. ha., og der blev via handelsgødning tilført 10 gram mangan pr. ha.

Statistikken omfatter alene plantenæringsstoffer i de gødninger, der indgår i indeværende materiale. Supplerende mængder, der er tilført i form af dolomitkalk, blåsten, boraks, mv. er ikke indregnet\*. For magnesium og svovls vedkommende indgår den største mængde, der er deklareret i gødningen, uanset om denne er anført som total mængde eller som vandopløselig mængde.

### Næringsstofforholdet

Nedenstående tabel nr. 1a viser udviklingen i næringsstoffernes indbyrdes forbrugsforhold (N:P:K).

For at lette sammenligningen til andre landes statistikker, er som tidligere år medtaget relationerne N:P<sub>2</sub>O<sub>5</sub>:K<sub>2</sub>O.

Tabel 1a

År	N	P <sub>2</sub> O <sub>5</sub>	K <sub>2</sub> O	N	P	K
1954/55	100	119	187	100	52	152
1964/65	100	75	109	100	32	89
1974/75	100	38	53	100	17	44
1984/85	100	28	38	100	12	31
1985/86	100	28	38	100	12	32
1986/87	100	28	40	100	12	33
1987/88	100	25	39	100	11	32
1988/89	100	25	40	100	11	33
1989/90	100	23	40	100	10	33
1990/91	100	22	38	100	10	31
1991/92	100	21	36	100	9	30
1992/93	100	19	33	100	8	27
1993/94	100	17	32	100	7	27
1994/95	100	16	31	100	7	26
1995/96	100	17	34	100	7	28
1996/97	100	19	37	100	8	31
1998/99	100	18	37	100	8	31
1999/00	100	16	35	100	7	29
2000/01	100	16	34	100	7	28
2001/02	100	16	36	100	7	30
2002/03	100	16	37	100	7	31
2003/04	100	17	37	100	7	31
2004/05	100	17	36	100	7	30

### Forbruget i landsdelene

De i statistikken anførte landsdele er relateret til amter, hvorved "Sjælland/Lolland-Falster/Møn" dækker Københavns-, Frederiksborg-, Roskilde-Vestsjællands- og Storstrøms amt. Nordlige Jylland omfatter Nordjyllands- og Viborg amt. Vestlige Jylland omfatter Ringkøbing- og Ribe amt. Østlige Jylland omfatter Århus- og Vejle amt. Sydlige Jylland er lig med Sønderjyllands amt.

I tabellerne 3, 4 og 5 er forbruget af de enkelte gødninger anført landsdelsvis samt totalt, og i tabel 6 er angivet landbrugsarealerne, det gennemsnitlige forbrug af N, P og K pr. ha samt det relative forhold næringsstofferne er anvendt med, ligeledes landsdelsvis og totalt.

Tabel 7 viser udviklingen i forbrug af handelsgødning og næringsstoffer gennem de sidste 69 år.

Figur 1, side 10 viser udviklingen af forbruget af hovednæringsstofferne fra 1935/36 til 2004/05.

Figur 2 og 3, side 11 viser udviklingen i forbruget af sekundærnæringsstofferne magnesium og svovl samt forbruget af mikronæringsstofferne kobber og bor fra 1992/93 til 2004/05.

\* Forbruget af magnesium i 2004/05 tilført via dolomitkalk anslås til ca. 5.000 tons total-Mg på landsbasis. Forbruget af de øvrige nævnte stoffer er efter omregning til rene næringsstoffer: Ca. 25 tons kobber, og ca. 8 tons bor.

**Tabel 2**

**Forbrug af plantenæringsstoffer pr. ha. landbrugsareal og i alt**

<b>Landsdel</b>	Landbrugs- areal ha	Kvælstof kg/ha	Fosfor kg/ha	Kalium kg/ha	Magnesium kg/ha	Svovl kg/ha	Kobber g/ha	Bor g/ha	Mangan g/ha
Sjælland/Lolland-Falster/Møn	534.096	105	9	34	2,0	18,1	13	17	7
Bornholm	33.926	76	3	10	1,1	10,5	1	21	-
Fyn	224.948	91	7	25	1,5	20,6	14	15	-
<b>Øerne i alt 2004/05</b>	<b>792.970</b>	<b>100</b>	<b>8</b>	<b>30</b>	<b>1,8</b>	<b>18</b>	<b>13</b>	<b>16</b>	<b>5</b>
<b>Øerne i alt 2003/04</b>	<b>801.685</b>	<b>99</b>	<b>8</b>	<b>29</b>	<b>1,7</b>	<b>19</b>	<b>13</b>	<b>14</b>	<b>7</b>
Nordlige Jylland	643.777	65	4	17	1,2	20,7	9	17	19
Vestlige Jylland	483.116	69	5	28	2,3	22,5	21	16	9
Østlige Jylland	446.091	74	5	20	1,6	20,1	13	16	13
Sydlig Jylland	279.351	69	5	21	1,4	17,4	16	17	-
<b>Jylland i alt 2004/05</b>	<b>1.852.335</b>	<b>69</b>	<b>5</b>	<b>21</b>	<b>1,6</b>	<b>20,5</b>	<b>14</b>	<b>17</b>	<b>12</b>
<b>Jylland i alt 2003/04</b>	<b>1.856.021</b>	<b>68</b>	<b>5</b>	<b>22</b>	<b>1,8</b>	<b>20,3</b>	<b>18</b>	<b>17</b>	<b>13</b>
<b>Hele landet 2004/05</b>	<b>2.645.305</b>	<b>78</b>	<b>6</b>	<b>24</b>	<b>1,7</b>	<b>19,9</b>	<b>14</b>	<b>17</b>	<b>10</b>
<b>Hele landet 2003/04</b>	<b>2.657.706</b>	<b>78</b>	<b>6</b>	<b>24</b>	<b>1,8</b>	<b>19,9</b>	<b>17</b>	<b>16</b>	<b>11</b>
<b>Hele landet, tons i alt 2004/05</b>	-	-	-	-	<b>4.488</b>	<b>52.656</b>	<b>37</b>	<b>44</b>	<b>26</b>
<b>Hele landet, tons i alt 2003/04</b>	-	-	-	-	<b>4.677</b>	<b>52.880</b>	<b>44</b>	<b>43</b>	<b>29</b>

Tabel 3

2004/05

Landsdel	Enkeltgødninger											
	Kalksalpeter 15,5% N Borkalksalpeter 15,5% N + 0,3% B	Svovlsur ammoniak 21,0% N	Kvælstofgød- ninger m. svovl	Kalkkammon- salpeter m. Mg.*	Ammonium- nitrat 32% - 34,4%	Flydende ammoniak 82,2% N	Urea 46,0% N	Øvrige N-gødninger incl. flydende	Superfosfat 7,8% P  Tripelsuper- fosfat 19,8% P	Kalium- chlorid 49,0% K	Øvrige Kaliumgød- n.	Magnesium gødning
	tons	tons	tons	tons	tons	tons	tons	tons	tons	tons	tons	tons
Sjælland/Lolland-Falster/Møn	430	4.972	61.985	10.375	21.675	1.773	277	15.655	485	4.494	1.893	131
Bornholm	0	47	6.020	-	811	-	3	-	-	9	1	-
Fyn	1.156	920	41.401	275	997	327	18	4.101	118	1.068	581	443
<b>Øerne i alt</b>	<b>1.586</b>	<b>5.939</b>	<b>109.406</b>	<b>10.650</b>	<b>23.483</b>	<b>2.100</b>	<b>298</b>	<b>19.756</b>	<b>603</b>	<b>5.571</b>	<b>2.475</b>	<b>574</b>
Nordlige Jylland	113	3.459	85.155	543	1.693	1.089	46	11.128	308	3.842	3.196	146
Vestlige Jylland	55	754	52.144	331	899	1.979	13	4.142	339	3.213	7.793	92
Østlige Jylland	489	2.034	64.496	3.340	2.272	503	214	8.502	235	2.086	1.959	154
Sydlig Jylland	34	753	30.871	364	417	542	30	5.517	82	1.419	1.379	38
<b>Jylland i alt</b>	<b>691</b>	<b>7.000</b>	<b>232.666</b>	<b>4.578</b>	<b>5.281</b>	<b>4.113</b>	<b>303</b>	<b>29.289</b>	<b>964</b>	<b>10.560</b>	<b>14.327</b>	<b>430</b>
<b>Hele landet tons</b>	<b>492.644</b>	<b>2.277</b>	<b>12.939</b>	<b>342.072</b>	<b>15.228</b>	<b>28.764</b>	<b>6.213</b>	<b>49.045</b>	<b>1.567</b>	<b>16.130</b>	<b>16.802</b>	<b>1.004</b>
Tons kvælstof (N)	122.634	353	2.717	87.872	4.089	9.863	5.107	209	12.418	-	-	6
Tons fosfor (P)	306	-	-	-	-	-	-	2	2	302	-	-
Tons kalium (K)	12.218	-	-	-	-	-	-	-	-	7.979	4.239	-

\*) I kalkkammonsalpeter er inkluderet natriumkalkkammonsalpeter.

Tabel 4

2004/05

Landsdel	Samgranulerede PK-gødninger		
	PK 0-4-21/ 0-3-20 mv. uden Cu	PK 0-4-21 + 1,2% Mg +7,4% S + 0,1% Cu	Øvrige PK gødninger + - Cu
	tons	tons	tons
Sjælland/Lolland-Falster/Møn	463	4.103	4.403
Bornholm		20	
Fyn	268	1.110	42
<b>Øerne i alt</b>	<b>731</b>	<b>5.233</b>	<b>4.445</b>
Nordlige Jylland	1.123	3.798	3
Vestlige Jylland	1.520	3.191	11
Østlige Jylland	924	2.946	24
Sydlig Jylland	979	1.418	21
<b>Jylland i alt</b>	<b>4.546</b>	<b>11.353</b>	<b>59</b>
<b>Hele landet tons</b>	<b>26.367</b>	<b>16.586</b>	<b>4.504</b>
Total fosfor (P)	1.214	664	379
Total kalium (K)	5.712	3.458	1.199

Tabel 5

2004/05

Landsdel	NPK-, NP- og NK-gødninger								
	NPK-gødning								
	N > 19,5%	19,5 > N > 14,5	14,5 > N > 9,5	9,5% > N	14-3-18 og 14-3-15 med Mg, S, Cu og B	23-3-7 med Mg, S og B	NP 18-20-0 (Diammonfosfat)	Øvrige NP-typer	NK-typer
	tons	tons	tons	tons	tons	tons	tons	Tons	tons
Sjælland/Lolland-Falster/Møn	80.563	9.051	15.031	9.937	2.353	747	1.509	441	2.230
Bornholm	2.846	373	1	10	22	20	-	77	-
Fyn	27.335	3.214	1.205	3.818	2.006	899	346	707	1.589
<b>Øerne i alt</b>	<b>110.744</b>	<b>12.638</b>	<b>16.237</b>	<b>13.765</b>	<b>4.381</b>	<b>1.666</b>	<b>1.855</b>	<b>1.225</b>	<b>3.819</b>
Nordlige Jylland	60.460	3.714	590	991	1.912	656	111	5.348	2.303
Vestlige Jylland	48.252	1.982	1.346	183	7.246	488	211	7.391	20.172
Østlige Jylland	45.267	1.667	3.797	2.112	2.548	1.007	191	1.926	2.933
Sydlig Jylland	32.617	1.232	475	153	3.037	437	188	3.775	3.089
<b>Jylland i alt</b>	<b>186.596</b>	<b>8.595</b>	<b>6.208</b>	<b>3.439</b>	<b>14.743</b>	<b>2.588</b>	<b>701</b>	<b>18.439</b>	<b>28.497</b>
<b>Hele landet tons</b>	<b>436.135</b>	<b>297.340</b>	<b>21.233</b>	<b>22.445</b>	<b>17.204</b>	<b>19.124</b>	<b>4.254</b>	<b>2.556</b>	<b>19.664</b>
Total kvælstof (N)	83.617	62.700	3.384	2.730	975	2.678	962	455	3.632
Total fosfor (P)	13.547	7.740	627	824	1.339	570	115	508	1.824
Total kalium (K)	44.849	27.870	1.919	3.249	4.027	2.944	281	-	4.559

Tabel 6

2004/05

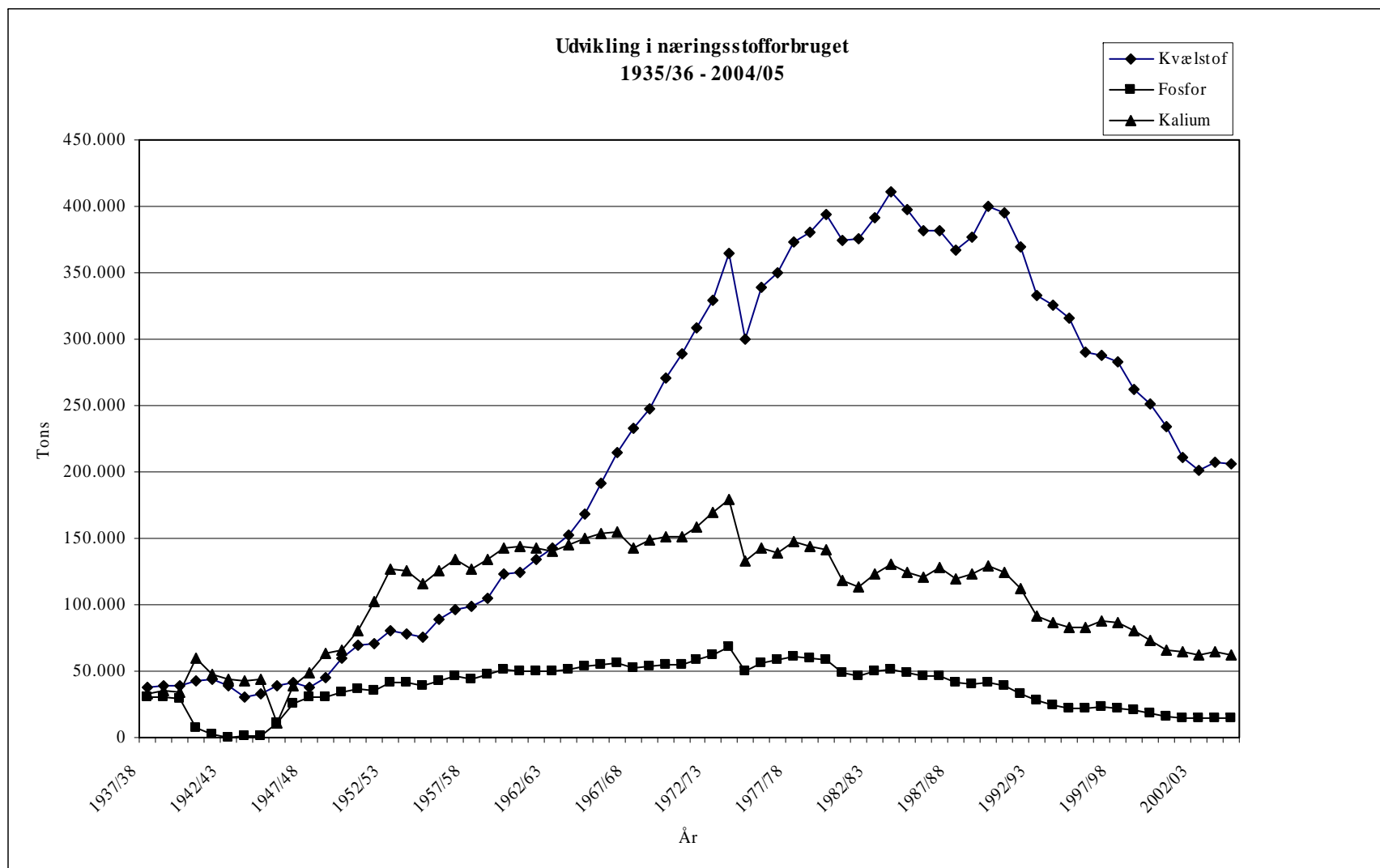
Landsdel	Gødningsforbrug i alt som rene næringsstoffer							Forholdstal		
	Landbrugs- Areal 2004  ha	N		P		K		N	P	K
		tons	kg pr. ha	tons	Kg pr. ha	Tons	kg pr. ha			
Sjælland/Lolland-Falster/Møn	534.096	55.950	105	4.957	9	18.190	34	100	9	33
Bornholm	33.926	2.582	76	99	3	334	10	100	4	13
Fyn	224.948	20.435	91	1.477	7	5.548	25	100	7	27
<b>Øerne i alt</b>	<b>792.970</b>	<b>78.967</b>	<b>100</b>	<b>6.533</b>	<b>8</b>	<b>24.072</b>	<b>30</b>	<b>100</b>	<b>8</b>	<b>31</b>
Nordlige Jylland	643.777	41.670	65	2.639	4	10.696	17	100	6	26
Vestlige Jylland	483.116	33.297	69	2.371	5	13.464	28	100	7	40
Østlige Jylland	446.091	33.041	74	2.048	5	8.703	20	100	6	26
Sydlig Jylland	279.351	19.276	69	1.475	5	5.845	21	100	8	30
<b>Jylland i alt</b>	<b>1.852.335</b>	<b>127.284</b>	<b>69</b>	<b>8.533</b>	<b>5</b>	<b>38.706</b>	<b>21</b>	<b>100</b>	<b>7</b>	<b>30</b>
<b>Hele landet</b>	<b>2.645.305</b>	<b>206.251</b>	<b>78</b>	<b>15.066</b>	<b>6</b>	<b>62.778</b>	<b>24</b>	<b>100</b>	<b>7</b>	<b>30</b>



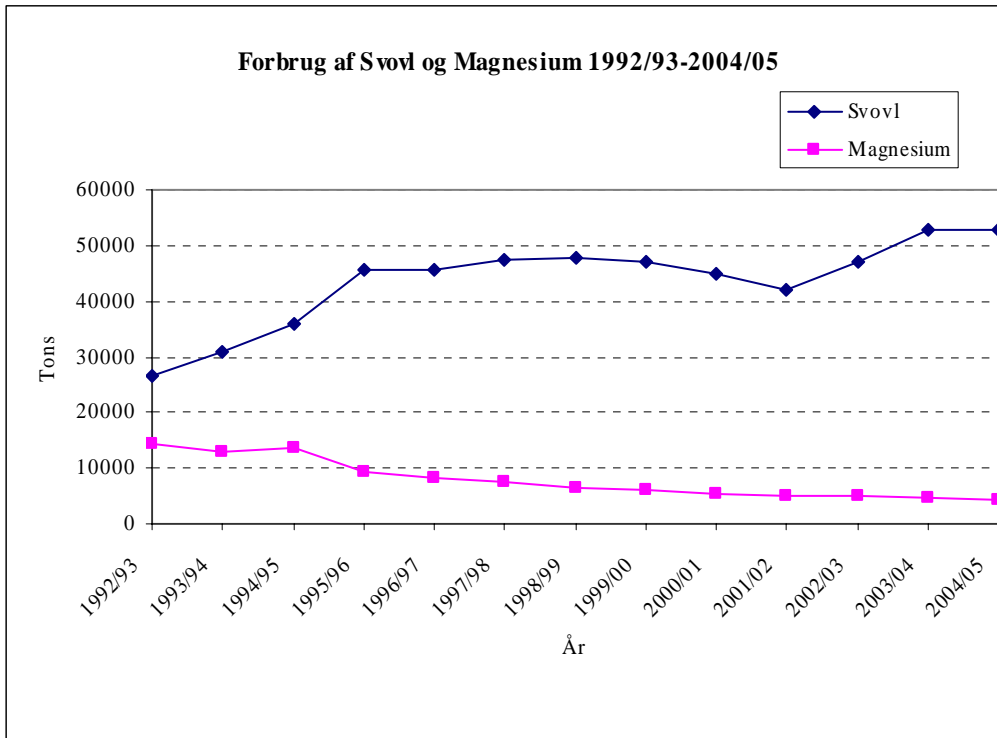
# Danmarks forbrug af handelsgødning 1935/36 – 2004/05

Gødningsforbrug i alt som rene næringsstoffer

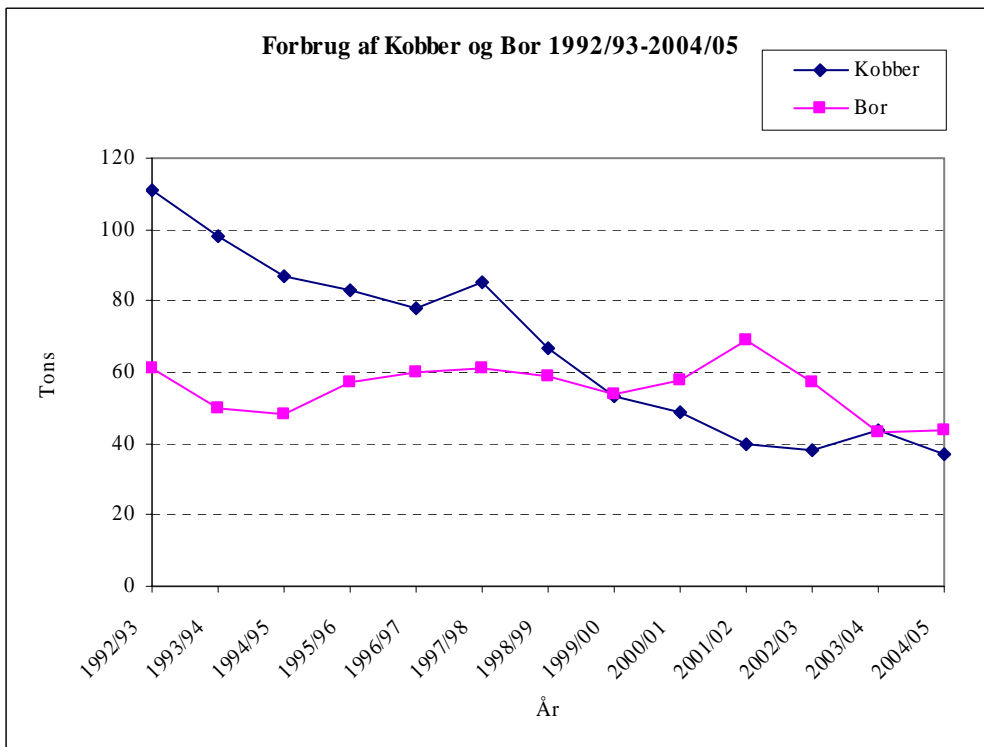
År	Landbrugs- Areal Ha	Handels- gødning 1000 tons	N		P		K	
			tons	kg/ha	tons	kg/ha	tons	kg/ha
1935/36	3.189.819	634,4	31.919	10	28.316	9	25.542	8
1940/41	3.218.195	534,5	42.460	13	6.793	2	60.263	19
1945/46	3.179.960	433,9	39.435	12	11.473	4	11.119	4
1946/47	3.175.474	707,9	41.303	13	25.221	8	39.617	12
1947/48	3.137.894	785,6	37.912	12	30.830	10	48.602	15
1948/49	3.120.317	881,4	45.362	15	31.063	10	62.807	20
1949/50	3.157.492	1.020,1	59.588	19	34.303	11	66.205	21
1950/51	3.145.624	1.150,4	69.710	22	36.629	12	81.059	26
1951/52	3.139.331	1.216,1	70.389	22	35.640	11	101.831	32
1952/53	3.122.857	1.356,1	80.903	26	41.828	13	127.206	41
1953/54	3.106.216	1.346,4	78.528	25	41.677	13	126.183	40
1954/55	3.091.563	1.269,7	75.740	24	39.070	13	115.253	37
1955/56	3.093.897	1.420,8	88.755	29	42.756	14	125.069	40
1956/57	3.105.033	1.547,0	96.278	31	46.598	15	134.625	43
1957/58	3.117.392	1.514,5	98.566	32	44.241	14	127.284	41
1958/59	3.115.759	1.553,3	104.316	33	47.283	15	133.550	43
1959/60	3.108.267	1.709,2	122.949	40	50.769	16	142.837	46
1960/61	3.094.125	1.695,9	124.085	40	50.274	16	143.774	46
1961/62	3.127.963	1.740,3	133.591	43	49.748	16	142.129	45
1962/63	3.052.350	1.751,5	142.193	47	49.457	16	139.775	46
1963/64	3.037.744	1.800,7	152.768	50	51.527	17	145.713	48
1964/65	3.023.151	1.794,0	168.836	56	54.095	18	150.236	50
1965/66	3.016.805	1.750,3	191.818	64	55.386	18	153.112	51
1966/67	3.016.805	1.706,2	215.157	71	56.524	19	154.917	51
1967/68	2.990.195	1.587,7	232.943	78	52.130	17	143.081	48
1968/69	2.983.035	1.603,4	248.039	83	54.166	18	148.879	50
1969/70	2.957.021	1.628,0	270.542	91	55.407	19	151.732	51
1970/71	2.941.316	1.619,9	289.393	98	55.309	19	150.944	51
1971/72	2.915.469	1.682,9	308.251	106	58.140	20	158.393	54
1972/73	2.921.161	1.804,5	329.421	113	62.607	21	168.930	58
1973/74	2.951.864	1.969,9	365.148	124	67.794	23	179.047	61
1974/75	2.905.297	1.481,9	300.445	103	49.788	17	132.427	46
1975/76	2.914.985	1.649,9	339.088	116	56.160	19	142.193	49
1976/77	2.911.721	1.655,4	349.497	120	58.692	20	139.110	48
1977/78	2.926.920	1.739,3	373.710	128	61.381	21	147.037	50
1978/79	2.923.512	1.678,0	379.884	130	59.165	20	143.325	49
1979/80	2.919.721	1.693,1	393.900	135	58.122	20	141.699	49
1980/81	2.904.745	1.480,0	374.099	129	48.430	17	118.060	41
1981/82	2.896.602	1.464,7	375.972	130	45.947	16	113.253	39
1982/83	2.887.217	1.582,0	391.392	136	49.460	17	122.815	43
1983/84	2.845.994	1.695,6	411.546	145	51.816	18	129.959	46
1984/85	2.854.773	1.649,1	398.147	139	48.583	17	124.415	44
1985/86	2.834.100	1.583,9	382.087	135	46.082	16	121.139	43
1986/87	2.818.910	1.615,3	381.263	135	46.750	17	127.606	45
1987/88	2.797.724	1.488,6	366.956	131	41.686	15	118.937	43
1988/89	2.786.603	1.562,7	376.954	135	40.214	14	122.786	44
1989/90	2.774.127	1.679,2	400.438	144	41.380	15	129.020	47
1990/91	2.788.276	1.658,1	394.870	142	38.709	14	124.332	45
1991/92	2.769.657	1.547,1	369.528	133	33.154	12	111.821	40
1992/93	2.756.329	1.395,2	332.888	121	28.071	10	90.919	33
1993/94	2.738.559	1.353,1	326.164	119	23.871	9	86.754	32
1994/95	2.691.174	1.342,0	315.943	117	22.445	8	82.526	31
1995/96	2.726.048	1.268,9	290.841	107	21.509	8	82.402	30
1996/97	2.716.034	1.283,4	287.601	106	23.266	9	88.108	32
1997/98	2.688.013	1.273,3	283.195	105	21.714	8	86.014	32
1998/99	2.671.850	1.202,9	262.723	98	20.332	8	80.891	30
1999/00	2.644.048	1.135,0	251.468	95	17.840	7	72.608	27
2000/01	2.646.982	1.057,1	233.684	88	15.793	6	65.296	25
2001/02	2.675.566	958,7	210.804	79	14.790	6	64.039	24
2002/03	2.665.507	932,3	201.214	75	14.145	5	62.443	23
2003/04	2.657.706	953,2	206.735	78	15.007	6	64.108	24
2004/05	2.645.305	955,2	206.251	78	15.066	6	62.778	24



Figur 1.



Figur 2.



Figur 3.