



Ministeriet for Fødevarer,  
Landbrug og Fiskeri  
Landbrugsstyrelsen

# Modernisering af slagtesvinestalde 2020

## Vejledning om tilskud

Version 6  
Marts 2024



Modernisering af slagtesvinestalde 2020  
Vejledning om tilskud.

Denne vejledning er udarbejdet af  
Landbrugsstyrelsen i 2024

Foto: Skyfish  
© Landbrugsstyrelsen

Miljø- og Fødevareministeriet  
Landbrugsstyrelsen  
Nyropsgade 30  
1780 København V  
Tlf.: 33 95 80 00  
E-mail: mail@lbst.dk  
www.lbst.dk

ISBN 978-87-7120-711-8

# Indhold

<b>1.</b>	<b>Velkommen.....</b>	<b>6</b>
<b>2.</b>	<b>Om ordningen .....</b>	<b>7</b>
2.1	Formålet med ordningen er at reducere miljøpåvirkningen.....	7
2.2	Nyt i denne vejledning .....	7
2.3	Nyt siden sidste runde af ordningen .....	7
2.4	Afsatte midler per indsatsområde .....	9
2.4.1	Hvor meget kan du få i tilskud.....	9
2.5	Vigtige datoer.....	10
<b>3.</b>	<b>Er ordningen relevant for mig? .....</b>	<b>11</b>
	<b>Hvem kan søge? .....</b>	<b>11</b>
3.1	Du skal have en jordbrugsbedrift med et arbejdskraftbehov på mindst 830 timer.....	12
	<b>Hvem kan ikke få tilsagn?.....</b>	<b>13</b>
3.2	Konkursboer .....	13
	<b>Hvilke projekter kan du få tilskud til? .....</b>	<b>13</b>
3.3	Indsatsområder vi giver tilskud til.....	13
3.4	Netto produktionsareal.....	14
3.5	Krav til tilskudsgrundlaget.....	15
3.6	Særligt om miljøteknologierne .....	15
3.7	Særligt om obligatoriske elementer og optioner.....	16
3.8	Generelt om standardomkostninger.....	17
	<b>Hvordan må du finansiere projektet? .....</b>	<b>17</b>
3.9	Landbrugsstyrelsens tilskud.....	17
3.10	Anden offentlig, national medfinansiering .....	17
3.11	Du kan ikke få tilskud, hvis du får andre EU-tilskud til det ansøgte projekt.....	18
	<b>Hvad skal du allerede nu vide om udbetaling?.....</b>	<b>18</b>
3.12	Krav til projektet ved udbetaling.....	18
	<b>Hvilke projekter kan du ikke få tilskud til? .....</b>	<b>20</b>
3.13	Projekter, som ikke indeholder miljøteknologi fra teknologilisten .....	20
3.14	Projekter, der er påbegyndt inden ansøgning .....	21
3.15	Projekter, der tidligere har modtaget tilskud.....	21
3.16	Investeringer du er forpligtet til at gennemføre ifølge anden lovgivning .....	21
3.17	Brugt eller lejet materiel .....	21
<b>4.</b>	<b>Når du vil søge tilskud.....</b>	<b>22</b>
	<b>Det skal du vide .....</b>	<b>22</b>
4.1	Ansøgningsfrist .....	22
4.2	Sådan træffer vi afgørelse og prioriterer .....	23
4.2.1	Prioriteringsmodellen .....	23
4.2.2	Sådan beregner vi din prioriteringsscore .....	24
4.2.3	Minimumsgrænse .....	27
4.2.4	Omfordeling af midler .....	28
4.2.5	Årsager til at du vil få afslag på din ansøgning .....	28
4.2.6	Vær opmærksom på .....	28
4.3	Svarproces.....	29

4.4	Hvornår må du påbegynde projektet? .....	29
4.4.1	Hvad må du ikke? .....	30
	<b>Det skal du gøre</b> .....	<b>30</b>
4.5	Sådan søger du om tilskud .....	30
4.5.1	Hvad skal din ansøgning indeholde .....	30
	<b>Det forpligter du dig til</b> .....	<b>30</b>
4.6	Kriterier for tilskudsberettigelse og forpligtelser .....	30
4.6.1	Tilladelser fra offentlige myndigheder .....	32
4.6.2	Oversigt over forpligtelser .....	32
<b>5.</b>	<b>Hvis du får tilsagn</b> .....	<b>34</b>
	<b>Det skal du vide</b> .....	<b>35</b>
5.1	Projektperioden er 2 år fra første indsendelse af ansøgning om tilsagn om tilskud .....	35
5.2	Sørg for dokumentation .....	35
5.3	Tips til faktura .....	35
	<b>Det skal du gøre</b> .....	<b>36</b>
5.4	Du skal informere om, at du får tilskud til dit projekt (skiltning) .....	36
	<b>Det forpligter du dig til</b> .....	<b>36</b>
5.5	Frist for at afslutte projektet .....	36
<b>6.</b>	<b>I projektperioden</b> .....	<b>37</b>
6.1	Hvis dit projekt ændrer sig .....	37
6.2	Hvis du vil forlænge projektperioden.....	38
6.2.1	Hvordan ansøger du om forlængelse af dit projekt? .....	38
6.2.2	Frist for forlængelse af dit projekt .....	38
6.3	Hvis du vil ændre projektindholdet.....	39
6.3.1	Hvordan ansøger du om ændring af projektets indhold? .....	39
6.3.2	Frist for ændring af dit projekt .....	40
6.4	Tilsagnet skal overdrages, hvis det skal afhændes til en anden bedrift (CVR-nummer).....	40
6.4.1	Hvem kan du overdrage dit tilsagn til .....	40
6.4.2	Ansøgning om og sagsbehandling af overdragelser .....	41
6.4.2.1	Et-trinsmodel.....	41
6.4.2.2	To-trinsmodel.....	42
6.5	Hvis du opgiver projektet .....	43
6.6	Hvis du går konkurs .....	43
	<b>Det skal du gøre</b> .....	<b>44</b>
6.7	Introduktion til skiltning .....	44
6.8	Skiltning med et fysisk skilt .....	44
6.8.1	Projekter, hvor tilskud til projektet ikke overstiger 375.000 kr. ....	44
6.8.2	Projekter, hvor tilskuddet til projektet overstiger 375.000 kr.....	44
6.8.3	Krav til skiltning på erhvervmæssig hjemmeside .....	44
6.9	Hvor finder du logoer og tekst? .....	45
6.10	Du skal dokumentere, at du har skiltet korrekt.....	45
6.10.1	Dokumentation af korrekt skiltning for en erhvervmæssig hjemmeside .....	45
6.10.2	Dokumentation af korrekt skiltning ved brug af et fysisk skilt .....	45
6.11	Du kan få nedsat dit tilskud, hvis du ikke skilter korrekt .....	45
	<b>Det forpligter du dig til</b> .....	<b>46</b>
6.12	Urigtige oplysninger og svindel med EU-midler .....	46
<b>7.</b>	<b>Afsyning af dit projekt og udbetaling af tilskud</b> .....	<b>47</b>
	<b>Det skal du vide</b> .....	<b>47</b>
7.1	Slutudbetaling .....	47
7.2	Kontrol .....	48
7.3	Vi afsyner dit projekt inden udbetaling .....	48

7.4	Udbetaling.....	49
7.4.1	Frist for at søge om slutudbetaling.....	49
7.4.2	Hvis du anmoder om slutudbetaling før fristen.....	49
7.4.3	Du søger om udbetaling via Tast selv.....	50
7.4.4	Hvad skal ansøgningen om udbetaling indeholde? .....	50
7.4.5	Krav til opbevaring af fakturaer og betalingsdokumentation .....	50
7.5	Modregning.....	51
7.6	NemKonto.....	51
7.7	SKAT .....	51
7.8	Bortfald af tilsagn og tilbagebetaling .....	51
7.8.1	Hvornår vil tilsagnet bortfalde? .....	51
7.8.2	Du har oplysningspligt til os .....	51
7.8.3	Oplysninger på kontrol.....	52
7.9	Nedsættelse af tilskud .....	52
7.9.1	Nedsættelse af dit tilskud efter 10 procent-reglen.....	52
7.9.2	Hvis du søger om slutudbetaling for sent.....	52
7.9.3	Hvis du ikke skilte korrekt .....	52
7.9.4	Hvis du ikke opretholder projektet.....	52
	<b>Det skal du gøre.....</b>	<b>53</b>
7.10	Oplysninger til statistik og EU .....	53
	<b>Det forpligter du dig til .....</b>	<b>53</b>
7.11	Udbetaling på uretmæssigt grundlag .....	53
<b>8.</b>	<b>Under opretholdelse af projektet.....</b>	<b>54</b>
	<b>Det skal du vide .....</b>	<b>54</b>
8.1	Er min virksomhed en SMV? .....	54
	<b>Det skal du gøre.....</b>	<b>55</b>
8.2	Evaluerings efter projektets afslutning.....	55
8.3	Kontrol i opretholdelsesperioden .....	55
8.3.1	Hvis du ikke opbevarer dokumenter .....	57
	<b>Det forpligter du dig til .....</b>	<b>57</b>
8.4	Tilsagnet skal overdrages, hvis det skal afhændes til en anden bedrift (CVR-nummer).....	58
8.4.1	Hvem kan du overdrage dit tilsagn til.....	59
8.4.2	Ansøgning om og sagsbehandling af overdragelser .....	59
8.4.2.1	Et-trinsmodel.....	60
8.4.2.2	To-trinsmodel.....	60
8.5	Hvis du går konkurs .....	61
<b>9.</b>	<b>Yderligere oplysninger .....</b>	<b>62</b>
9.1	Lovgrundlaget .....	62
9.1.1	Danske regler .....	62
9.1.2	EU-regler .....	62
9.2	Straffebestemmelser og svig .....	62
9.2.1	Straffebestemmelser.....	62
9.3	Force majeure.....	62
9.4	Kontakt til Landbrugsstyrelsen.....	63
9.4.1	Sådan kommunikerer du med os .....	63
9.4.2	Hvis du vil klage.....	63
9.4.3	Hvordan bruger vi dine personoplysninger, og hvilket retsgrundlag har vi for behandlingen af dine personoplysninger?.....	64
<b>10.</b>	<b>Ordliste .....</b>	<b>66</b>

# 1. Velkommen

Denne vejledning skal du bruge, når du ønsker at søge om tilsagn om tilskud til projekter under ordningen Modernisering af slagtesvinestalde 2020. Her finder du oplysninger om ordningens formål, hvem der kan søge, hvad du kan søge til, hvordan du søger, og om de forskellige krav der findes for at få tilskud.

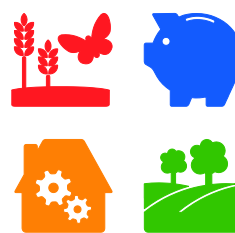
Du finder alle oplysninger på vores hjemmeside [www.lbst.dk](http://www.lbst.dk) i [Tilskudsguide](#) under ordningen Modernisering af slagtesvinestalde 2020.

Denne moderniseringsordning hører under paraplyen af miljøteknologiordninger og er en del af det danske Landdistriktsprogram 2014-2020. Landdistriktsprogrammet har til formål at udvikle landdistrikterne, bl.a. ved at forbedre landbrugets konkurrenceevne, styrke indsatsen for at forbedre klimaet, bruge naturens ressourcer bæredygtigt og skabe en balanceret udvikling i landdistrikterne.

Ordningen er 100 procent finansieret af EU via Den Europæiske Landbrugsfond for Udvikling af Landdistrikterne (ELFUL).

Denne vejledning hører til bekendtgørelse nr. 356 af 30. marts 2023 om tilskud til modernisering af slagtesvinestalde. Vær opmærksom på at der også er udstedt bekendtgørelse nr. 1213 af 2. oktober 2023 om ændring af bekendtgørelse om tilskud til modernisering af slagtesvinestalde vedrørende projektperioden og bekendtgørelse nr. 297 af 20. marts 2024 om ændring af bekendtgørelse om tilskud til modernisering af slagtesvinestalde vedrørende overdragelse og obligatorisk digital kommunikation.

## LDP 2020



## 2. Om ordningen

### 2.1 Formålet med ordningen er at reducere miljøpåvirkningen

Formålet, med at give tilskud til projekter under ordningen Modernisering af slagtesvinestalde 2020, er at reducere miljø- og klimapåvirkningen fra svinesektoren pr. produceret enhed, ved at reducere ammoniak- og metanudledningen fra stalden.

Landbrugsstyrelsen administrerer ordningen og træffer afgørelse om tildeling af tilskud.

### 2.2 Nyt i denne vejledning

TABEL 2.1. Nyt i denne vejledning siden version 5.

Afsnit	Titel	Ændring
6.4	Tilsagnet skal overdrages, hvis det skal afhændes til en anden bedrift (CVR-nummer	Hele afsnittet har fået ny titel og er blevet præciseret. Det er tilføjet at du kan få sagsbehandlet din overdragelse, selvom du allerede har indsendt en anmodning om udbetaling. Det er præciseret at du kan søge om overdragelse via mail, Tast selv eller Digital Post. Det er ved ansøgning om overdragelse obligatorisk at indsende et udfyldt overdragelseskema. Hertil skal Landbrugsstyrelsens skabelon anvendes. Afsnittet vedrører udelukkende overdragelse i projektperioden
8.4	Tilsagnet skal overdrages, hvis det skal afhændes til en anden bedrift (CVR-nummer	Afsnittet er tilføjet. Det er angivet, hvad der er gældende for overdragelse i opretholdelsesperioden.
9.4.1	Sådan kommunikerer du med os	Regler der gælder ved kommunikation i forbindelse med overdragelse er præciseret.

### 2.3 Nyt siden sidste runde af ordningen

I dette afsnit kan du læse om de væsentligste ændringer af reglerne og vejledning for Modernisering af slagtesvinestalde 2020 i forhold til sidste ansøgningsrunde, som var ordningen Modernisering af slagtesvinestalde 2016. Ordningen i 2020 har dog ingen direkte sammenhæng med ordningen i 2016.

Dette afsnit indeholder en kort opridsning af selve ændringerne. For yderligere uddybning af emnerne henviser vi til de relevante afsnit i denne vejledning.

#### Indsatsområder – kun tilskud til nybyg og tilbyg

Der kan ansøges om tilsagn om tilskud til enten nybygning af selvstændigt staldanlæg til slagtesvin eller tilbygning af ny slagtesvinestald/nyt slagtesvinestaldafsnit til eksisterende svinestald. Der ydes ikke tilskud til totalrenovering af et eksisterende staldanlæg. Læs om indsatsområderne i afsnit 3.3 *Indsatsområder vi giver tilskud til*.

### **Der er ikke indsatsområder til økologer**

Hovedformålet for ordningen i 2020 er at reducere ammoniak- og klimagasudledning, hvilket kommer til udtryk ved krav om specifik miljøteknologi til staldanlæggene. Der er ikke indsatsområder til økologer eller andre specialproduktionsformer. Standardomkostninger og miljøeffekter for de ammoniakreducerende samt klimagasreducerende miljøteknologier er beregnet ud fra en konventionel standardbedrift.

### **Der kan kun søges om tilskud i ét indsatsområde pr. CVR-registreret bedrift**

Der kan kun indsendes én ansøgning pr. CVR-nr. Der ansøges i ét indsatsområde i én ansøgning, og du kan derfor kun søge om tilsagn om tilskud i ét indsatsområde pr. CVR-registreret bedrift.

### **Miljøgodkendelse, byggetilladelse og finansieringserklæring skal ikke vedlægges ansøgningen**

Du skal ikke indsende miljøgodkendelse, byggetilladelse og finansieringserklæring for dit projekt sammen med ansøgningen om tilskud. Du skal derimod indsende miljøgodkendelse og/eller byggetilladelse sammen med din udbetalingsanmodning. Vi har lavet denne ændring for at forenkle ansøgningsprocessen og nedbringe sagsbehandlingstiden for tilsagn om tilskud.

### **Miljøtiltag og antal miljøteknologi**

Modernisering af slagtesvinestalde 2020 har i højere grad, end den tidligere runde, fokus på at fremme projekter, som sikrer en miljøeffekt gennem reduktion af ammoniakudledningen fra slagtesvinestalde. For at få tilsagn om tilskud er det derfor et krav, at projektet indeholder en eller flere miljøteknologier. Antallet af nogle af miljøteknologierne beregnes ud fra det ansøgte m<sup>2</sup> netto produktionsareal på baggrund af en fastsat kapacitet, som ses i teknologilisten i bilag 2 til bekendtgørelsen. Læs om miljøteknologi og krav til miljøeffekt i afsnit 3.6 *Særligt om miljøteknologierne*.

### **Standardmiljøeffekter**

Vi anvender standardmiljøeffekter for alle miljøteknologier, der kan søges tilskud til. Det vil sige, at den forventede miljøeffekt, der opnås ved investering i teknologien, er fastsat på forhånd. Aarhus Universitet har udarbejdet disse standardmiljøeffekter, som bygger på dokumenterede resultater. Vi bruger standardmiljøeffekter for at forenkle ansøgningsprocessen og nedbringe sagsbehandlingstiden.

### **Prioritering**

Prioritering af projekterne foretages på baggrund af projekternes omkostningseffektivitet. Omkostningseffektiviteten er et udtryk for, hvor meget ammoniakreducerende effekt der opnås pr. tilskudsgrundlag. I beregning af omkostningseffektiviteten for dit projekt indgår den enkelte miljøteknologis samlede standardmiljøeffekt i hele teknologiens levetid samt standardomkostninger for stald og miljøteknologi. Den valgte kombination af staldtype, miljøteknologier og optioner får én samlet omkostningseffektivitet, som samtidig er projektets prioriteringsscore. Læs mere herom i afsnit 4.2 *Sådan træffer vi afgørelse og prioriterer*.

### **Projektperiode og projektforlængelse**

Projektperioden er på 2 år fra din ansøgning om tilsagn om tilskud er modtaget i Landbrugsstyrelsen. Du har mulighed for at søge om at forlænge projektperioden indtil senest den 31. december 2023 pga. afslutningen af den nuværende Landdistriktsprogramperiode. Vær opmærksom på fristerne herfor. Du kan søge om projektforlængelse via Tast selv (tidligere kaldet Tast selv-service).

### **Projektændringer**

Du kan søge om projektændring to gange i projektperioden. En ansøgning om projektforlængelse tæller ikke med som en ansøgning om projektændring. Du kan søge om projektændring via Tast selv.

### **Frist for indsendelse af udbetalingsanmodning**

Du skal indsende din anmodning om udbetaling senest den dato, projektperioden udløber. Da ordningen anvender standardomkostninger, skal du ikke indsende fakturaer eller bilag mv. for udgifter til projektet sammen med din anmodning om udbetaling af tilskud. Derfor er der ikke, som tidligere, behov for en periode på 3 måneder til at kunne forberede anmodningen om udbetaling.



## Udbetalingsvejledning

Vi har indarbejdet udbetalingsvejledningen i denne vejledning. Der er derfor ikke en separat udbetalingsvejledning for ordningen. Dette har vi gjort for at forenkle, hvor informationen kan findes.

## 2.4 Afsatte midler per indsatsområde

Der er fastsat følgende beløbsmæssige rammer for indsatsområderne under ordningen i 2020:

TABEL 2.2. Fordeling på indsatsområder

Indsatsområder i 2020	Pulje i 2020 (mio. kr.)
Nybyg af slagtesvinestald	51
Tilbyg af slagtesvinestald	34
<b>I alt</b>	<b>85 mio. kr.</b>

Du kan læse mere om indsatsområderne i afsnit 3.3 *Indsatsområder vi giver tilskud til*.

### 2.4.1 Hvor meget kan du få i tilskud

Hvis du får tilsagn om tilskud, kan tilskuddet udgøre 25 procent af projektets samlede tilskudsgrundlag. Tilskudsgrundlaget beregnes på baggrund af standardomkostningerne for stalden og miljøteknologierne, som indgår i projektet.

- **Du kan få 25 procent tilskud til dit projekt.**

**Tilskudssatsen beregnes på baggrund af den standardomkostning, som er fastsat i bilag 1 og 2 til bekendtgørelsen.**

Du kan se et eksempel på beregning af tilskud herunder.

Du skal være opmærksom på, at tilskuddet højst kan beregnes på grundlag af et samlet beløb på 35 mio. kr. pr. CVR-registreret, primær jordbrugsbedrift.

Udbetalingen af det fulde tilsagnsbeløb forudsætter, at kriterierne for tilskudsberettigelse og forpligtelserne er opfyldt. Se mere i afsnit 4.6. *Kriterier for tilskudsberettigelse og forpligtelser*.

Du kan læse mere om udbetaling af tilskud i kapitel 7. *Afsyning af dit projekt og udbetaling af tilskud*.

### Eksempel: Sådan beregner vi dit tilskud

Du har fået tilsagn til et projekt i indsatsområdet nybyg, lettere stald, med et netto produktionsareal på **3.400 m<sup>2</sup>**, delvist fast gulv (25 – 49 %) og teknologiløsning nr. 2.4 Kemisk luftrensning (syre), 20 % delrensning, kombineret med gyllekøling og linespil. Den kemiske luftrensning har en kapacitet på 903 m<sup>2</sup> netto produktionsareal pr. luftrensning, og der skal derfor installeres 4 luftrensningsanlæg. Gyllekølingsanlægget har en fastsat kapacitet på 1 anlæg uanset størrelsen på projektet.

**Kemisk luftrensingsanlæg, 20 %:** 620.000 kr. x 4 stk. = 2.480.000 kr.  
**Gyllekølingsanlæg, 1 stk.:** 376.000 kr.

**Råhus, lettere stald, 4.400 kr./m<sup>2</sup> netto produktionsareal:** 14.960.000 kr.  
**Inventar, 600 kr./m<sup>2</sup> netto produktionsareal:** 2.040.000 kr.

**Gylleopbevaring, 230 kr./m<sup>2</sup> netto produktionsareal:** 782.000 kr.  
**Fast overdækning** (teltoverdækning af gyllebeholder), 85.000 kr. + 40 kr./m<sup>2</sup> netto produktionsareal: 221.000 kr.

**Samlet tilskudsgrundlag, dog max. 35 mio. kr.:** **20.859.000 kr.**

**Samlet tilskud, 25 procent tilskud af 20.859.000 kr.:** **5.214.750 kr.**

## 2.5 Vigtige datoer

I figuren nedenfor kan du få et overblik over de tre faser, du skal igennem med dit projekt. Du kan se vigtige tidspunkter og frister, og hvor i denne vejledning, du kan læse mere. I starten af hvert kapitel kan du finde et mere detaljeret overblik over den fase, kapitlet vedrører.



FIGUR 2.1. Overblik over vigtige datoer.



- Ansøgeren, som identificeret ved et CVR-nummer, skal drive en primær jordbrugsbedrift<sup>1</sup>, som ejer eller forpagter. Dette CVR-nr. må gerne være et aktie- eller anpartsselskab, eller indgå i et driftsfællesskab.
- Jordbrugsbedriften (CVR-nummeret) skal producere primære jordbrugsprodukter, som ikke er blevet forarbejdet eller forædlet. Det omfatter også aktiviteter på bedriften vedrørende forberedelse til det første salg.
- CVR-nummeret skal have et årligt arbejdskraftbehov på mindst 830 timer for at drive jordbrugsbedriften, opgjort efter normtimesatserne i bekendtgørelsens bilag 3. Dette skal både være opfyldt på ansøgningstidspunktet, på udbetalingstidspunktet og i opretholdelsesperioden.
- Projektet skal gennemføres på ansøgerens egen eller forpagtede jordbrugsbedrift. Det er ansøger, der, som tilsagnshaver, er ansvarlig for at gennemføre projektet.
- CVR-nummeret ikke er taget under konkursbehandling.

Hvis produktionsformen ikke fremgår af listen over normtimesatser i bilag 3, afgør Landbrugsstyrelsen arbejdskraftbehovet efter en konkret vurdering.

Hvis du tidligere har opgivet et tilsagn om tilskud, vil det ikke berøre muligheden for at få et nyt tilsagn, og du har derfor også mulighed for at søge om tilsagn om tilskud under denne ordning.

### 3.1 Du skal have en jordbrugsbedrift med et arbejdskraftbehov på mindst 830 timer

Beregningen af arbejdskraftbehovet sker automatisk, når du udfylder ansøgningskemaet. Du vil kunne se på ansøgningstidspunktet, hvordan beregningen er foretaget. I bekendtgørelsens bilag 3 finder du de normtimesatser som anvendes ved beregningen.

Du har mulighed for at fremsende dokumentation for, at arbejdskraftbehovet er opfyldt, hvis det ikke kan beregnes automatisk. Der kan fx være en del af din produktion, som ikke fremgår af bilaget med normtimesatser og derfor ikke er regnet med. I så fald vil Landbrugsstyrelsen efter konkret vurdering træffe afgørelse om arbejdskraftbehovet er opfyldt, på baggrund af den indsendte dokumentation.

Du skal være opmærksom på, at arbejdskraftbehovet også skal være opfyldt i opretholdelsesperioden. Læs mere om opretholdelsesperiode i kapitel 8. *Under opretholdelse af projektet.*

<sup>1</sup> Ved en primær jordbrugsbedrift forstås en bedrift med produktion af primære jordbrugsprodukter, der fremgår af bilag I til Traktaten om Den Europæiske Unions Funktionsmåde, der ikke har været genstand for forarbejdning eller forædling. Aktiviteter på bedriften vedrørende forberedelse til første salg er omfattet af definitionen.

# Hvem kan ikke få tilsagn?

## 3.2 Konkursboer

Tilsagn om tilskud kan ikke gives til konkursboer. Ansøgningen kan ikke indsendes, hvis CVR-nummeret er gået konkurs på ansøgningstidspunktet. Du vil få afslag på din ansøgning om tilsagn om tilskud, hvis Landbrugsstyrelsen, ved opslag på [virk.dk](http://virk.dk), efterfølgende kan konstatere, at CVR-nummeret er gået konkurs.

# Hvilke projekter kan du få tilskud til?

Følgende to investeringer skal være indeholdt i dit projekt, for at du kan få tilsagn om tilskud:

- Investeringer i modernisering af slagtesvinestald, enten nybyg (indsatsområde 1) eller tilbyg af staldanlæg til slagtesvin (indsatsområde 2), med de tilhørende obligatoriske elementer beskrevet i bilag 1 til bekendtgørelsen, og
- Investering i gylleforsuring i stald eller en kombination af miljøteknologier til staldanlægget for at reducere ammoniak- og metanudledningen fra stalden. De tilskudsberettigede miljøteknologier fremgår af den udtømmende teknologiliste i bilag 2 til bekendtgørelsen, hvor hver teknologiløsning er nummereret.

Der kan opnås tilskud til enten en traditionel stald med ydervægge af beton eller mursten eller lettere staldbyggeri såsom en rundbuestald, hvilket fremgår af bilag 1 til bekendtgørelsen.

For at opnå den forudsatte ammoniakreducerende effekt, skal de valgte miljøteknologier kombineres med den gulvtype, som de er angivet under i bilag 2 til bekendtgørelsen.

Grisene kan tidligst indsættes i den nye stald ved en vægt på 25 kg.

## 3.3 Indsatsområder vi giver tilskud til

Vi kan give tilsagn om tilskud inden for følgende to indsatsområder. Se hvad byggeriet skal indeholde i bilag 1 og 2 til bekendtgørelsen, hvor du finder de tilskudsberettigede obligatoriske og valgfrie (optioner) elementer, miljøteknologier samt standardomkostninger.

TABEL 3.1.

Indsatsområder i 2020	
1. Nybyg af stald til slagtesvin	<p>Der kan etableres én af følgende to:</p> <ul style="list-style-type: none"><li>- Nyt selvstændigt staldanlæg til slagtesvin, som bygges uden tilknytning til en eksisterende landbrugslokalitet, eller</li><li>- Nyt selvstændigt staldanlæg til slagtesvin som bygges i tilknytning til en eksisterende landbrugslokalitet.</li></ul> <p>Dvs. staldanlægget skal være fritstående, men må gerne være forbundet med en eksisterende bygning via en gang/gange. Det er bl.a. obligatorisk at bygge foderlade/foderrum og udleveringsfacilitet, jf. bilag 1 til bekendtgørelsen. Foderlade/foderrum og udleveringsfacilitet mm. skal etableres i det nye staldanlæg.</p>

De nye faciliteter må benyttes af det eksisterende anlæg. Man kan således nedlægge foderlade/foderrum, udleveringsfacilitet, forrum/mandskabsrum i et eventuelt eksisterende staldanlæg.

2. Tilbyg af stald til slagtesvin til eksisterende staldanlæg til svin

- Tilbygning af en ny slagtesvinestald eller et nyt slagtesvinestaldafsnit, som er fysisk forbundet med eksisterende svinestald.

I den eksisterende svinestald er der allerede etableret foderum/foderlade, udleveringsfacilitet, forrum med badefaciliteter mv. Der etableres ekstra fodersilo til den øgede kapacitet i forbindelse med den nye tilbygning. Denne kan etableres i det eksisterende anlæg, således at foderhåndtering foregår samme sted.

Du skal derfor placere dit projekt i ét af de to indsatsområder. Et projekt kan kun placeres i ét indsatsområde, og du kan kun indgive én ansøgning pr. CVR-nr. Det er ikke muligt, at skifte indsatsområde efter ansøgningsrunden er lukket.

Du kan i begge indsatsområder vælge imellem at ansøge til et projekt med en traditionel stald med ydervægge af beton eller mursten eller lettere staldbyggeri såsom en rundbuestald med en buet konstruktion.

### 3.4 Netto produktionsareal

Du angiver størrelsen på dit projekt ved m<sup>2</sup> netto produktionsareal for byggeriet. I nedenstående boks kan du se, hvad der indgår i netto produktionsarealet samt, hvordan du opmåler arealet og det, der skal fratrækkes.

#### Opmåling af størrelsen på dit projekt

Du angiver størrelsen på dit projekt ved **netto produktionsareal i m<sup>2</sup>**.

Alt gulvareal, som er frit tilgængeligt for grisen i stien, indgår i netto produktionsarealet. Sygestiernes areal indgår også i netto produktionsarealet.

Du opmåler fra **indersiden af inventaret**, der omkranser stien, til indersiden af inventaret på modsatte side. Arealet er dermed længde gange bredde af stien.

Det opmålte stiareal fratrækkes areal optaget af krybbe, foderautomater og andet udstyr, hvor grisen ikke uhindret kan betræde gulvarealet. Arealet af disse opmåles fra **yderside til yderside**.

Arealet af en udleveringsfacilitet indgår ikke i netto produktionsarealet.

Andelen af eventuelt fast gulv i stien opgøres ud fra stiens areal opmålt på samme måde som beskrevet ovenfor.

**Vær opmærksom på, at:**

- Der er et minimumsarealkrav om frit tilgængeligt gulvareal (netto produktionsareal) på 0,65 m<sup>2</sup> pr. slagtesvin
- Der skal også være et tilstrækkeligt antal sygestier, som er udformet jf. de generelle regler på området (Bekendtgørelse om beskyttelse af svin).

### 3.5 Krav til tilskudsgrundlaget

For at kunne opnå tilsagn om tilskud må det ansøgte projekts tilskudsgrundlag:

- I alt højst udgøre 35 mio. kr. for den CVR-registrerede primære jordbrugsbedrift.

Det er ikke muligt at indsende ansøgningen, hvis tilskudsgrundlaget overstiger dette beløb. Du vil i så fald blive bedt om at nedsætte beløbet, så det maksimalt udgør 35 mio. kr. i ansøgningen.

### 3.6 Særligt om miljøteknologierne

For begge indsatsområder gælder, at det ansøgte projekt skal inkludere miljøteknologi fra en af teknologiløsningerne i teknologilisten i bilag 2 til bekendtgørelsen, som alle skal installeres i eller i tilknytning til den nye stald. Hver teknologiløsning på teknologisten er nummeret og angivet for hver af tre valgmuligheder af gulvtype:

- drænet gulv + spalter,
- delvist fast gulv (25-49 %) eller
- delvist fast gulv (50-75 %).

De indeholder miljøteknologi, der, enten alene eller samlet, er ammoniakreducerende og har en forventet metanreducerende effekt i stalden.

Listen over miljøteknologier, der kan søges om tilskud til, er udtømmende. Du skal blot angive i ansøgningskemaet hvor stor en stald, du bygger i m<sup>2</sup> netto produktionsareal. På dette grundlag udregnes antallet af miljøteknologi automatisk ud fra det ansøgte, på baggrund af den fastsatte kapacitet i teknologilisten i bilag 2 til bekendtgørelsen.

#### Antal miljøteknologi

Antallet af miljøteknologi afrundes efter normale afrundingsregler.

Hvis det ansøgte areal fx vil give 2,4 kemiske luftrensere, jf. kapaciteten, rundes der ned, så ansøger skal installere 2 luftrensere, mens der skal installeres 3 luftrensere, hvis det fx bliver 2,5.

Disse beregninger vil ikke være synlige i ansøgningskemaet, da det kun er det beregnede antal af en miljøteknologi der vises i skemaet.

Flere af miljøteknologierne har dog en kapacitet på et stk. miljøteknologi, uanset staldens størrelse, hvorfor antallet af denne teknologi altid vil fremgå som et stk. i ansøgningskemaet.

Du kan således se i ansøgningsskemaet, hvor mange stk. af den valgte miljøteknologi, der skal installeres i stalden.

Miljøteknologiernes fastsatte ammoniakreduktion, ved brug i teknologiernes levetid, er angivet ved standardmiljøeffekter. På nær gylleforsuring alene, er standardmiljøeffekten beregnet ved en kombination af miljøteknologiernes levetid og deres kombinerede ammoniakreduktion i stalden.

Idet du i din ansøgning vælger en af de nummererede miljøteknologi-løsninger, opfylder ansøgningen om tilsagn om tilskud ordningens krav om reduktion af både ammoniak- og klimagasudledningen fra den ansøgte stald. Hver teknologiløsning har et fastsat minimum af effekt på ammoniakreduktion fra stalden, som udtrykt ved den beregnede standardmiljøeffekt. På nær gylleforsuring i stald indeholder teknologiløsningerne også gyllekøling eller automatisk hyppig udslusning, som alle har en forventet reduktion af metanudledningen (klimagas) fra stalden. Da effekterne for metanreduktion ikke er fastsatte effekter, men forventede effekter, er der ikke krav om, at projekterne skal kunne levere en bestemt metanreducerende effekt.

Derudover har enkelte miljøteknologier en reduktion i lugtudledningen fra stalden, der dog ikke stilles krav til i denne ordning, men reduktion af lugtudledning fremgår også af DCA-rapporten, som du finder på vores hjemmeside [lbst.dk](http://lbst.dk) i [Tilskudsguide](#) under ordningen Modernisering af slagtesvinestalde 2020.

Ved miljøteknologien automatisk hyppig udslusning skal udslusning af gylle ske minimum hver 7. dag, og der skal installeres en datalogger. Du skal kunne fremvise dokumentation for, at udslusningen sker hver 7. dag. Dette er også beskrevet i teknologilisten på Miljøstyrelsens hjemmeside [mst.dk](http://mst.dk).

For gyllekøling er der krav om datalogger eller timetæller til at kunne dokumentere den årlige driftstid. Beregningen af, hvor meget anlægget skal køle på årsbasis (i kWh), for at opnå den ønskede ammoniakreduktion, kan fx ses i miljøgodkendelsen. Det fremgår af vilkårene for anlægget, hvad den gennemsnitlige køleeffekt i  $W/m^2$  mindst skal være. I teknologilisten i bekendtgørelsen står der fx for teknologiløsning 1.3, at gyllekølingen skal have 8 % effekt (køleeffekt min.  $10 W/m^2$ ), hvor de 8 % effekt er den forventede metanreducerende effekt ved gyllekøling med en køleeffekt på gennemsnitligt mindst  $10 W/m^2$  i løbet af året.

Både de kemiske og de biologiske luftrensere er angivet med en procentdel delrensning i teknologilisten, fx 23 % delrensning, hvilket betyder, at luftrenseren fra leverandørens side indstilles til at kunne rense 23 procent af luften. I den forbindelse laves der en beregning af, hvor meget luft der skal igennem luftrenseren på årsbasis for at opnå den ønskede procent delrensning. Man kan løbende kontrollere ydelsen i luftrenserens logger. Den faktiske årlige driftstid kan dokumenteres, når luftrensningsanlægget har kørt det første år.

### 3.7 Særligt om obligatoriske elementer og optioner

For hvert af de to indsatsområder er der angivet, hvilke obligatoriske elementer, der skal investeres i for stalden (hhv. råhus og inventar) samt de obligatoriske minimumskrav for miljøteknologierne, se angivelserne i bilag 1 og 2 til bekendtgørelsen.

Det er en forudsætning for at kunne få hele tilskudsbeløbet udbetalt, at de obligatoriske elementer er etableret, og miljøteknologierne indbefatter de obligatoriske minimumskrav for den enkelte miljøteknologi. Der er en direkte sammenhæng mellem den fastsatte standardomkostning og de obligatoriske elementer.

Ud over de obligatoriske elementer er det muligt at tilvælge gylleopbevaring (gyllebeholder eller gyllelagune) og fast overdækning (teltoverdækning af gyllebeholder) som optioner (valgfrie elementer), der også har fastsatte standardomkostninger. Tilskuddet til gylleopbevaring bliver beregnet ud fra det ansøgte netto produktionsareal. Der er ikke krav om, at den gylleopbevaring, der etableres, skal svare til den ansøgte størrelse på projektet. Dermed kan du etablere den gylleopbevaringskapacitet, du reelt har behov for.



Vær opmærksom på, at det er dig, som tilsagnshaver, der skal kunne dokumentere, at de obligatoriske elementer er etableret og minimumskrav er opfyldt, når du søger om udbetaling af tilskud.

### 3.8 Generelt om standardomkostninger

Standardomkostningen er en foruddefineret, gennemsnitlig sats for den pågældende del af projektet. Der er fastsat standardomkostninger for staldbyggeriet angivet pr. m<sup>2</sup> netto produktionsareal, samt for miljøteknologierne. Standardomkostningerne er fastsat ud fra, hvilke obligatoriske elementer der indgår.

Du finder standardomkostningerne for stald (opgjort for råhus, inventar og optioner) og miljøteknologier i bekendtgørelsens bilag 1 og 2. Standardomkostningen for stald og de enkelte miljøteknologier indeholder udgifter for at få hhv. stalden og miljøteknologierne etableret på bedriften, dvs. at standardomkostningerne også indeholder eventuelle udgifter til levering og montering. Du kan ikke få tilskud til andre investeringer end dem, der er indeholdt i staldbyggeriet og for de nævnte miljøteknologier, som du finder i bilag 1 og 2 til bekendtgørelsen. Du må gerne etablere yderligere investeringer end dem, du ansøger om tilskud til, som så ikke er tilskudsberettiget. For både nybyg- og tilbyg-projekter er det muligt at søge tilskud til enten en traditionel stald med ydervægge af beton eller mursten eller lettere staldbyggeri såsom en rundbuestald. Et traditionelt staldbyggeri er dyrere end et lettere staldbyggeri, hvilket afspejles i de fastsatte standardomkostninger for råhuset af de to typer af stalde. Staldbyggeriet omfatter, udover råhus-prisen, desuden en standardomkostning for inventaret.

Hvis du ønsker at beregne de omtrentlige priser pr. stiplads i stedet for pr. netto produktionsareal, kan du gange standardomkostningen med 0,65 (minimumsarealkravet pr. slagtesvin).

## Hvordan må du finansiere projektet?

### 3.9 Landbrugsstyrelsens tilskud

Landbrugsstyrelsens tilskud til projekterne finansieres 100 procent af EU via Den Europæiske Landbrugsfond for Udvikling af Landdistrikterne (ELFUL).

Da ordningen er med standardomkostninger, er størrelsen på tilskuddet defineret på forhånd. Der er fastsat standardomkostninger for:

- stalden, hhv. råhus for en traditionel stald eller en letterestald,
- inventar,
- gyllebeholder/gyllelagune og teltoverdækning som er valgfrie elementer (optioner), samt
- miljøteknologi (ammoniak- og metanreducerende).

Priserne er angivet i bilag 1 og 2 til bekendtgørelsen. Udgifter til miljøteknologierne automatisk hyppig udslusning, linespil, punktudsugning og gulyprofilen er indeholdt i standardomkostningen for råhuset. Derfor er der ikke angivet særskilte standardomkostninger for disse teknologier i bilag 2.

Tilskuddet er 25 procent af det samlede tilskudsgrundlag for hele projektet (stald og miljøteknologi).

### 3.10 Anden offentlig, national medfinansiering

Tilskuddet fra Landbrugsstyrelsen kan kombineres med andet offentligt, nationalt tilskud, i form af garanti, kaution eller lignende. Det kan eksempelvis være vækstkaution fra Vækstfonden eller Promilleafgiftsfonden.

For denne tilskudsordning kan der gives op til 25 procent tilskud af den standardomkostning, der er fastsat i bilag 1 og 2 til bekendtgørelsen. Hvis du får andet offentligt, nationalt tilskud til projektet i form af garanti, kaution eller lignende til udgifter, der er tilskudsberettigede under denne ordning, nedsætter vi tilskuddet fra Landbrugsstyrelsen, så det samlede, offentlige tilskud ikke overstiger 25 procent. Du skal derfor oplyse os om størrelsen på eventuelt andet offentligt, nationalt tilskud til projektet i projektperioden – både når du søger om tilsagn om tilskud, og når du søger om udbetaling af tilskud fra denne ordning.

### **Du kan maksimalt få 25 procent offentligt tilskud til dit projekt**

Derfor skal du oplyse det til os, hvis du får andet offentligt, nationalt tilskud. Du skal oplyse om det både ved ansøgning om tilsagn og udbetaling af tilskud. Du skal dokumentere oplysningerne.

Hvis du modtager vækstkaution til projektets finansiering fra Vækstfonden, opgør vi værdien af disse til 15,23 % af kautionens størrelse - med mindre andet fremgår af oplysninger fra Vækstfonden.

Vi skal kunne kontrollere, at det samlede tilskud til et projekt aldrig overstiger mere end 25 procent. Du skal derfor sammen med din ansøgning om udbetaling af tilskud sende dokumentation udstedt af den medfinansierende fond/kommune/region. Dokumentationen skal vise, at medfinansieringen er anvendt til projektet. Dokumentationen er tilsagn fra den relevante myndighed samt kontoudtog fra banken, hvor det fremgår, at den offentlige medfinansiering er øremærket til det konkrete projekt. Det er ikke tilstrækkeligt, hvis indbetalingen er betegnet som fx "driftstilskud" eller blot "tilskud fra Promilleafgiftsfonden".

### **3.11 Du kan ikke få tilskud, hvis du får andre EU-tilskud til det ansøgte projekt**

Du kan ikke få tilskud til dit projekt, hvis du under en anden ordning eller på anden måde får EU-tilskud til projektet. Det er dog tilladt at få tilskud under en anden ordning til et projekt i en anden stald end den, der er givet tilskud til under denne ordning, således at det andet tilskud ikke inkluderes i projektet under denne ordning.

## **Hvad skal du allerede nu vide om udbetaling?**

### **3.12 Krav til projektet ved udbetaling**

Dit projekt skal opfylde en række krav for at kunne få tilskuddet udbetalt. Nogle af dem skal du være opmærksom på, allerede før du søger om tilskud.

### Krav til projektet ved udbetaling:

- Projektet må ikke være påbegyndt, før du sendte ansøgning om tilsagn om tilskud.
- Investeringerne i projektet er ejet af dig, som tilsagnshaver.
- Projektet skal være gennemført på din egen eller forpagtede bedrift.
- Projektet skal være gennemført og afsluttet, dvs. at stald, obligatoriske elementer og miljøteknologi er etableret i overensstemmelse med tilsagnet.
- Du har opnået de nødvendige tilladelser fra offentlige myndigheder til projektet inden anmodning om udbetaling.
- CVR-nummeret, hvori projektet er udført, skal fortsat have et årligt arbejdskraftbehov på mindst 830 timer for at drive jordbrugsbedriften, opgjort efter normtimesatserne i bekendtgørelsens bilag 3.

Et kriterie for tilskudsberettigelse er, at du ikke har påbegyndt dit projekt, inden du har sendt din ansøgning om tilsagn om tilskud til os. Hvis du har påbegyndt projektet, inden ansøgningen er sendt, er dit projekt ikke tilskudsberettiget. Se afsnit 3.12 *Projekter, der er påbegyndt inden ansøgning* og 4.4 *Hvornår må du påbegynde projektet?* Det påhviler dig, som tilsagnshaver, at kunne dokumentere, at du ikke har påbegyndt projektet, inden du har sendt en ansøgning om tilsagn.

Faktura eller tilsvarende dokumenter kan bruges for at vise, at miljøteknologien og de obligatoriske elementer, der udgør dit projekt, er nye. Disse dokumenter kan også bruges som dokumentation for, at du er ejer af investeringen. Hvis du vælger at anvende en faktura som dokumentation (det anbefaler vi, at du gør), så vær opmærksom på, at det er vigtigt, at dit navn står som modtager af fakturaen fra leverandøren/sælger. Du kan læse om faktura i afsnit 5.3 *Tips til faktura*.

Du skal indsende en anmodning om udbetaling senest to år efter, Landbrugsstyrelsen har modtaget din ansøgning om tilsagn om tilskud. Denne dato fremgår af tilsagnsbrevet. Der er mulighed for at ansøge om projektforlængelse. Ved projektforlængelser er det slutdatoen i afgørelsesbrevet vedr. ansøgning om projektforlængelse, som er gældende. Se mere i afsnit 6.2. *Hvis du vil forlænge projektperioden*.

# Hvilke projekter kan du ikke få tilskud til?

## Projekter du ikke kan få tilskud til:

- Projekter, som du tidligere har fået tilskud til, dvs. det vi betegner som dobbelfinansiering.
- Projekter vedrørende aktiviteter, som du har igangsat, inden du har sendt din ansøgning om tilsagn om tilskud til os.
- Projekter vedrørende aktiviteter, som du er forpligtet til at gennemføre i medfør af anden lovgivning.
- Projekter der ikke gennemføres på ansøgers egen eller forpagtede jordbrugsbedrift.
- Projekter som ikke indeholder miljøteknologi fra bilag 2 til bekendtgørelsen

### 3.13 Projekter, som ikke indeholder miljøteknologi fra teknologilisten

Dit projekt skal indeholde miljøteknologi fra teknologilisten i bilag 2 til bekendtgørelsen. Derudover kan der også vælges optioner, som er valgfri teknologi for hvert indsatsområde til sidst i bilag 1. Du kan kun få tilskud til miljøteknologier fra bilag 1 og 2 til bekendtgørelsen. Derudover må du gerne installere anden miljøteknologi, men denne yderligere miljøteknologi kan ikke erstatte den ansøgte miljøteknologi, og du kan heller ikke modtage tilskud til den.

Det er på forhånd defineret, hvad miljøteknologierne skal indeholde for at kunne bidrage til formålet. Der er krav til, at projekterne skal reducere ammoniakudledningen fra stalden samt indeholde miljøteknologi med en forventet metanreducerende effekt (reduktion af klimagas). Derfor er det obligatorisk at vælge en af teknologiløsningerne af miljøteknologi i bilag 2 til bekendtgørelsen.

Du kan læse mere om miljøteknologierne i DCA-rapporten. Rapporten finder du på vores hjemmeside [lbst.dk](http://lbst.dk) i [Tilskudsguide](#) under ordningen Modernisering af slagtesvinestalde 2020.

### **3.14 Projekter, der er påbegyndt inden ansøgning**

Du kan ikke få tilskud til et projekt, som du har påbegyndt, inden du har sendt din ansøgning om tilsagn om tilskud til os. Projektet er påbegyndt, når du har bestilt varer og ydelser til projektet, når du har fået leveret varer og ydelser til projektet, eller når du har betalt udgifter til projektet.

Du må gerne søge om miljøgodkendelse og byggetilladelse, samt indhente tilbud fra forskellige leverandører, hvis du ønsker det, før du har sendt en ansøgning om tilsagn om tilskud til os. Der må ikke være indgået bindende aftaler, inden ansøgningen er sendt.

### **3.15 Projekter, der tidligere har modtaget tilskud**

Du kan ikke få tilskud til investeringer, som du tidligere har fået tilskud til. Det kan eksempelvis være via andre EU-tilskud, tilskud under andre ordninger fra Landbrugsstyrelsen og tilskud fra andre offentlige myndigheder. Dog er særlige garantier, kautioner og lignende undtaget fra denne regel.

Se også afsnit 3.7, 3.8 og 3.9 under overskriften *Hvordan må du finansiere projektet?*

Vi kan ikke give tilskud til investeringer i projekter, som du tidligere har fået udbetalt tilskud til, da dette vil medføre at du får dækket den samme udgift to gange, og derfor får tilskud som du ikke er berettiget til. Dette kalder vi for dobbeltfinansiering. Der er kun tale om dobbeltfinansiering, hvis der er tale om den præcis samme investering som du tidligere har fået tilskud til. Har du tidligere fået udbetalt tilskud til at bygge en slagtesvinestald, kan du ikke få tilskud under denne ordning til at dække det samme byggeri. Du kan dog få tilskud til at bygge endnu en ny slagtesvinestald, og dermed opnå tilskud til den nyeste slagtesvinestald igennem denne ordning.

Når din slagtesvinestald er færdiggjort, har du mulighed for at få tilskud til ny miljøteknologi, som kan indgå i stalden under en anden tilskudsordning. Har du fx fået tilskud til en luftrensers, kan du ikke under en anden tilskudsordning få tilskud til den samme luftrensers, men du kan dog få tilskud til nummer to luftrensers. Du vil i det tilfælde skulle bevise i forbindelse med anmodning om udbetaling, at du har indkøbt endnu en luftrensers, og at det ikke er den præcis samme luftrensers, du prøver at få tilskud til to gange.

Det er et krav, at stalden/projektet er færdiggjort under denne ordning, før der kan modtages tilsagn om tilskud til andre investeringer, der kan indgå i den nye stald.

### **3.16 Investeringer du er forpligtet til at gennemføre ifølge anden lovgivning**

Landbrugsstyrelsen giver ikke tilskud til investeringer, som du er forpligtet til at gennemføre i henhold til anden lovgivning.

Teltoverdækning af gyllebeholder vil fx ikke være tilskudsberettiget, hvis du er omfattet af bestemmelsen i § 22 af Husdyrgødningsbekendtgørelsen som bl.a. fastslår, hvornår beholdere for flydende husdyrgødning og afgasset vegetabilsk biomasse skal være forsynet med overdækning. Dette er bl.a. afhængig af tankens placering ift. nabobebyggelse.

### **3.17 Brugt eller lejet materiel**

Du kan ikke få tilskud til at købe eller anvende brugt materiel eller til at leje eller lease materiel. Det følger af bekendtgørelsen, at investeringerne skal være nye, og at du skal eje investeringen. Dvs. at alle obligatoriske elementer og de valgfri elementer, som du søger tilskud til, skal være nye, og ejerforholdet skal kunne dokumenteres.

Læs mere om anskaffelse med købekontrakt under afsnit 4.6 *Kriterier for tilskudsberettigelse og forpligtelser* i den blå boks *Oversigt over kriterier for tilskudsberettigelse*.



Det er ikke muligt at indsende en ansøgning efter ansøgningsfristen.

## 4.2 Sådan træffer vi afgørelse og prioriterer

### 4.2.1 Prioriteringsmodellen

Vi foretager prioritering af ansøgninger om tilsagn inden for hvert af de to indsatsområder:

1. Nybyg, eller
2. Tilbyg.

Vi giver tilskud til de projekter, der giver størst effekt i forhold til formålet med ordningen, som er at reducere ammoniak- og metanudledningen fra slagtesvinestalden. Aarhus Universitet (AU) har for Landbrugsstyrelsen udarbejdet en DCA-rapport, der indeholder miljøteknologier, der kan bidrage til reduktion af bl.a. ammoniak fra slagtesvinestalde. AU har beregnet standardmiljøeffekter for disse miljøteknologier i forhold til, hvor meget ammoniak de reducerer i teknologiens levetid. Kun miljøteknologier, med en dokumenteret, tilstrækkelig miljøeffekt i forhold til en referencebedrift, er medtaget i rapporten. Det er en forudsætning for at kunne få tilsagn om tilskud, at alle andre kriterier og forpligtelser er opfyldt. Derefter er det rammen, (hvor mange penge der er afsat til hvert indsatsområde), der afgør, om der er projekter, som ikke kan få tilsagn om tilskud.

Ved prioriteringen lægger vi vægt på projektets samlede ammoniakreduktion i forhold til det ansøgte tilskudsgrundlag, baseret på fastsatte standardomkostninger. Det er således projektets samlede omkostningseffektivitet (OE), der er afgørende for prioriteringen af projektet, og dette er samtidig projektets prioriteringsscore. Vi prioriterer projekter med den højeste prioriteringsscore først.

Derfor har vi fastsat en model for prioritering af ansøgningerne, hvor vi lægger vægt på følgende **prioriteringskriterier**:

#### Prioriteringsmodel

Prioriteringen tager udgangspunkt i punkt 1, som er 1. trin af prioriteringen, herefter som beskrevet i punkt 2 og 3:

1. Projekter med højest prioriteringsscore, beregnet ved projektets omkostningseffektivitet, har førsteprioritet. Omkostningseffektivitet (OE), beregnes som forholdet mellem den fastsatte standardmiljøeffekt og det ansøgte tilskudsgrundlag
2. I tilfælde af at der modtages ansøgninger for mere end den afsatte ramme, og der er lighed i projekters prioriteringsscore efter trin 1, bliver disse projekter i 2. trin prioriteret efter størst total ammoniakreduktion
3. I tilfælde af fortsat lighed i prioriteringsscoren mellem projekter, bliver de resterende projekter udvalgt via en elektronisk, automatisk lodtrækning.

## Sådan beregnes projektets samlede omkostningseffektivitet

$$OE = \frac{\text{Sum af standardmiljøeffekt ift. ammoniakreduktion pr. kvm}}{\text{Sum af standardomkostning for stald pr. kvm} + \text{Sum af standardomkostning for miljøteknologier}} \times 1.000$$

**Standardmiljøeffekt** ift. ammoniakreduktion pr. kvm (m<sup>2</sup>) er fastsat af AU. Den er udtrykt som den formindskelse af en miljøbelastning, der opnås ved anvendelse af den pågældende miljøteknologi/kombination af miljøteknologi (kg NH<sub>3</sub>-N) i hele teknologiens levetid. Miljøteknologiens levetid er angivet af AU, se bilag 2 til bekendtgørelsen, og er et udtryk for, hvor mange år det kan forventes, at miljøteknologien har den beregnede miljøeffekt. Standardmiljøeffekt er desuden udtrykt pr. enhed (m<sup>2</sup> netto produktionsareal).

**Standardomkostning** er den beregnede beløbssats for enheder af hhv. stald og miljøteknologier. Tilskudsgrundlaget er m<sup>2</sup> netto produktionsareal ganget med standardomkostningen, plus standardomkostning for miljøteknologierne.

### Prioriteringstrin 1

Du vælger i ansøgningsskemaet hvilket indsatsområde, du søger tilsagn om tilskud til, og derefter hvilken af de to typer råhus, samt hvor mange og hvilke miljøteknologier, du vil installere og eventuelle valgfrie elementer. På baggrund af det samlede ansøgte beløb (summerede standardomkostninger) for de valgte investeringer, samt de tilhørende standardmiljøeffekter, beregnes omkostningseffektiviteten, som er 1. trin i prioriteringen af ansøgninger. Projekter med højest omkostningseffektivitet bliver prioriteret først.

### Prioriteringstrin 2

Hvis vi modtager tilskudsberettigede ansøgninger for mere end den afsatte ramme, og der er lighed mellem flere ansøgninger efter prioriteringen i trin 1, prioriterer vi disse projekter efter størrelsen på det enkelte projekts totale ammoniakreduktion. Således vil det projekt med den største ammoniakreduktion, udtrykt ved størst standardmiljøeffekt, blive prioriteret først. Standardmiljøeffekterne fremgår af bilag 2 til bekendtgørelsen.

### Lodtrækning

I tilfælde af at der herefter fortsat er lighed mellem to, eller flere, ansøgninger, og den bevillingsmæssige ramme ikke er fuldt anvendt, bliver der trukket elektronisk lod blandt disse ansøgninger. Alle projekter er ens på alle parametre og har lige muligheder for at opnå tilsagn.

## 4.2.2 Sådan beregner vi din prioriteringsscore

Prioriteringsscoren for dit projekt svarer til den beregnede omkostningseffektivitet for projektet. Den stald samt de miljøteknologier, du har valgt, indgår i beregningen af projektets omkostningseffektivitet.

Du skal være opmærksom på, at prioriteringsscoren for dit projekt påvirkes af dit netto produktionsareal, hvilke og hvor mange miljøteknologier der indgår i dit projekt, samt om du investerer i valgfrie elementer eller ej.

Omkostningseffektiviteten for et projekt med et gylleforsuringsanlæg beregnes således:



## Eksempel 1: Beregning af prioriteringsscore (omkostningseffektivitet, OE) for indsatsområde 1, Nybyg

Værdierne fremgår af tabellerne i bekendtgørelsens bilag 1 og 2.

En landbruger har søgt om tilskud til et projekt under indsatsområde 1: Nybyg af slagtesvinestald. Der er søgt tilskud til nybygning af en traditionel stald med to tilvalg.

**Netto produktionsareal for ny stald:** 3.600 m<sup>2</sup>

**Råhus, traditionel stald:** 5.000 kr./m<sup>2</sup> netto produktionsareal

**Inventar:** 600 kr./ m<sup>2</sup> netto produktionsareal

Samlet tilskudsgrundlag for stalden (råhus og inventar): (5.000 kr. x 3.600 m<sup>2</sup>) + (600 kr. x 3.600 m<sup>2</sup>) = 20.160.000 kr.

**Tilvalg, gyllebeholder:** 230 kr./m<sup>2</sup> netto produktionsareal

**Tilvalg, teltoverdækning af gyllebeholder:** 85.000 kr. + 40 kr./m<sup>2</sup> netto produktionsareal

Samlet tilskudsgrundlag for tilvalg: (230 kr. x 3.600 m<sup>2</sup>) + (85.000 kr. + 40 kr. x 3.600 m<sup>2</sup>) = 1.057.000 kr.

Der vælges følgende miljøteknologi til projektet:

**Miljøteknologi, nr. 2.1:** Delvist fast gulv (25-49 %), gylleforsuring i stald

Tilskudsgrundlag for gylleforsuringsanlægget: 1.717.000 kr. + 90 kr./m<sup>2</sup> netto produktionsareal pr. anlæg = 1.717.000 kr. + (90 kr. x 3.600) = 2.041.000 kr.

**Projektets samlede tilskudsgrundlag:** 20.160.000 kr. + 1.057.000 kr. + 2.041.000 kr. = 23.258.000 kr.

**Standardmiljøeffekt for miljøteknologi i hele levetiden:** 24,22 kg NH<sub>3</sub>-N/m<sup>2</sup> netto produktionsareal

Projektets samlede omkostningseffektivitet beregnes således:

$$OE = \frac{\text{Sum af standardmiljøeffekt ift. ammoniakreduktion pr. kvm}}{\text{Sum af standardomkostning for stald pr. kvm} + \text{Sum af standardomkostning for miljøteknologier}}$$

x 1.000

$$OE = \frac{24,22 \times 3.600 \text{ kvm}}{(20.160.000 \text{ kr.} + 1.057.000 \text{ kr.} + 2.041.000 \text{ kr.})} \times 1.000$$

$$OE = \frac{87.192}{23.258.000 \text{ kr.}} \times 1.000$$

**Projektets OE = 3,7489**

I beregningen af omkostningseffektiviteten ganges tallet med 1.000 for alle projekter for at undgå en meget lille prioriteringsscore med mange decimaler. Omkostningseffektiviteten vises med fire decimaler.

Ved at anvende m<sup>2</sup> netto produktionsareal i beregningerne skal du ikke at oplyse, hvor mange stipladser, du søger tilskud til.

Stalden skal anvendes til slagtesvin i opretholdelsesperioden, da det skal sikres, at stalden bruges til rette formål og der er en effekt af projektet. Der stilles ikke minimumskrav til antal slagtesvin i stalden i opretholdelsesperioden.

Omkostningseffektiviteten for et projekt med en et-trins kemisk luftrensere beregnes således:

### **Eksempel 2: Beregning af prioriteringsscore (omkostningseffektivitet, OE) for indsatsområde 2, Tilbyg**

Værdierne fremgår af tabellerne i bekendtgørelsens bilag 1 og 2.

En landbruger har søgt om tilskud til et projekt under indsatsområde 2: Tilbyg af slagtesvinestald til eksisterende staldanlæg til svin. Der er søgt tilskud til tilbygning af en traditionel stald.

**Netto produktionsareal for tilbygning af staldanlæg: 1.900 m<sup>2</sup>**

**Råhus, traditionel stald:** 4.300 kr./m<sup>2</sup> netto produktionsareal

**Inventar:** 600 kr./ m<sup>2</sup> netto produktionsareal

Samlet tilskudsgrundlag for stalden (råhus og inventar): (4.300 kr. x 1.900 m<sup>2</sup>) + (600 kr. x 1.900 m<sup>2</sup>) = 9.310.000 kr.

Der vælges følgende miljøteknologi til projektet:

**Miljøteknologi, nr. 2.3:** Delvist fast gulv (25-49 %), kemisk luftrensere (syre)

Til projektet beregnes der i ansøgningskemaet, at projektet, på baggrund af det ansøgte m<sup>2</sup> netto produktionsareal, skal inkludere 2 stk. kemiske luftrenser (syre), 20

% delrensning. Ved teknologivalg 2.3 skal projektet også indeholde automatisk hyppig udslusning.

Tilskudsgrundlag for kemiske luftrensere: 620.000 kr. x 2 stk. = 1.240.000 kr.

**Projektets samlede tilskudsgrundlag:** 9.310.000 kr. + 1.240.000 kr. = 10.550.000 kr.

**Standardmiljøeffekt for miljøteknologi i hele levetiden:** 14,82 kg NH<sub>3</sub>-N/m<sup>2</sup> netto produktionsareal

Projektets samlede omkostningseffektivitet beregnes således:

$$OE = \frac{\text{Sum af standardmiljøeffekt ift. ammoniakreduktion pr. kvm}}{\text{Sum af standardomkostning for stald pr. kvm} + \text{Sum af standardomkostning for miljøteknologier}} \times 1.000$$

$$OE = \frac{14,82 \times 1.900 \text{ kr.}}{(9.310.000 \text{ kr.} + 1.240.000 \text{ kr.})} \times 1.000$$

$$OE = \frac{28.158}{10.550.000 \text{ kr.}} \times 1.000$$

**Projektets OE = 2,6690**

### 4.2.3 Minimumsgrænse

Vi har fastsat en minimumsgrænse for den miljøeffekt, et ansøgt projekt mindst skal opnå for at modtage tilsagn om tilskud. For at være tilskudsberettiget, skal dit projekt derfor mindst indeholde en af de nummererede teknologiløsninger i bilag 2 til bekendtgørelsen, da disse miljøteknologier har en tilstrækkelig minimumseffekt på reduktion af ammoniakudledningen fra stalden, svarende til minimum gylleforsurings effekt. Udover en ammoniakreducerende teknologi indeholder alle projekter, på nær ved valg af gylleforsuring, enten miljøteknologien hyppig udslusning eller gyllekøling, da disse forventes at reducere metanudledningen fra stalden. Gylleforsuring har en forventet metanreducerende effekt i sig selv. Der er dog ikke krav om en bestemt metanreducerende effekt for miljøteknologierne.

De miljøteknologier, der fremgår af teknologilisten i bilag 2 til bekendtgørelsen, har alle en minimumseffekt for ammoniakreduktion på 10 procent, som nævnt i DCA-rapporten.

#### 4.2.4 Omfordeling af midler

Hvis den afsatte ramme for det ene af indsatsområderne ikke søges, eller hvis vi ikke giver tilsagn for det fulde beløb i indsatsområdet, kan vi omfordele overskudsmidlerne til det andet indsatsområde, hvis der er overansøgning på dette indsatsområde.

#### 4.2.5 Årsager til at du vil få afslag på din ansøgning

Du kan få afslag på din ansøgning på baggrund af prioriteringen som beskrevet ovenfor. Der kan være andre årsager til, at du får afslag. Hver ansøger kan maksimalt få tilskud baseret på et tilskudsgrundlag på 35 mio. kr.

##### **Din ansøgning skal overholde følgende punkter**

- Du skal give rigtige, og ikke vildledende oplysninger. Du må ikke fortie oplysninger, der har betydning for sagens afgørelse.
- Det ansøgte er omfattet af bilag 1 og 2 til bekendtgørelsen.

Hvis ikke din ansøgning overholder punkterne, giver vi afslag på din ansøgning. Det er derfor vigtigt, at du sikrer dig, at dit projekt og din ansøgning lever op til begge punkter.

I tilfælde af, at der afgives falske eller vildledende oplysninger kan Landbrugsstyrelsen anmelde dette til politiet. Se også afsnit 6.12 *Urigtige oplysninger og svindel med EU-midler*.

#### 4.2.6 Vær opmærksom på

Vi fremhæver en række punkter, som du skal være særligt opmærksom på, og som er gode at vide.

- Du kan kun sende én ansøgning pr. CVR-nr.
- Det samlede tilskudsgrundlag må ikke overstige 35 mio. kr.

##### **Godt at vide om din ansøgning**

Du kan i hele ansøgningsperioden lave opdateringer til din kladde og i det ansøgningskema, du allerede har sendt ind via Tast selv.

Den senest indsendte version af ansøgningskemaet, inden ansøgningsfristen, er den ansøgning, vi bruger til sagsbehandling, og som vi lægger til grund for vores afgørelse af, om du kan få tilsagn om tilskud.

#### Vi kvitterer, når vi har modtaget din ansøgning

Vi sender et kvitteringsbrev som bekræftelse på, at vi har modtaget din ansøgning via Tast selv. Kvitteringsbrevet bliver sendt automatisk lige efter, at du har sendt din ansøgning.

Hvis du fortryder din indsendte ansøgning om tilsagn om tilskud, kan du i ansøgningsperioden annullere ansøgningen ved at trykke på *Luk sag* ved ansøgningen.

### 4.3 Svarproces

Når vi har behandlet din ansøgning og vurderet, om du kan få tilsagn om tilskud eller får afslag på dit projekt, sender vi afgørelsen til dig. Du vil kunne finde alle vores afgørelser vedrørende dit projekt i Tast selv.

Hvis du får **tilsagn** om tilskud til dit projekt, modtager du et tilsagnsbrev. Tilsagnet indeholder en oversigt over den stald og de miljøteknologier, du har fået tilsagn om tilskud til, størrelsen på tilsagnsbeløbet samt en oversigt over kriterier for tilskudsberettigelse og forpligtelser.

Hvis du får **afslag** til dit projekt, modtager du et afslagsbrev med begrundelse (inkl. henvisning til lovgrundlag) for afslaget samt en klagevejledning.

Bemærk, at vi på denne ordning ikke træffer afgørelse om delvise tilsagn. Vi meddeler enten tilsagn eller afslag til hele det ansøgte projekt. Et projekt er sammensat af en stald med tilhørende obligatoriske elementer og eventuelle tilvalg til stalden inden for det pågældende indsatsområde sammen med den/de ansøgte miljøteknologier. Miljøteknologierne, der kan vælges i bilag 2 til bekendtgørelsen, er tilskudsberettigede.

Se også afsnit 6.1 *Hvis dit projekt ændrer sig* og 6.3 *Hvis du vil ændre projektindholdet* om projektændring (hvis du ikke vil investere i alle teknologier, som du har fået tilsagn til) og afsnit 7.8 *Bortfald af tilsagn og tilbagebetaling* (hvis det i forbindelse med sagsbehandling af udbetalingsanmodningen konstateres, at du ikke har gennemført hele projektet).

Endvidere skal du, under hele projektførelsen, være opmærksom på at svare fyldestgørende på eventuelle høringer fra Landbrugsstyrelsen. Det er vigtigt, at du læser vores høringsbreve grundigt og er sikker på, at du har svaret på alle spørgsmål, når du sender svaret ind. Hvis du ikke indsender de oplysninger, som vi efterspørger, har vi mulighed for at træffe afgørelse (herunder om afslag) på det foreliggende grundlag. Det er derfor vigtigt, at du medvirker til at oplyse sagen.

### 4.4 Hvornår må du påbegynde projektet?

Når du har sendt din ansøgning til Landbrugsstyrelsen, må projektet sættes i gang for din egen regning og risiko. Det betyder, at du kan bestille, modtage, installere og betale varer som indgår i dit projekt. Hvis ansøgningen ikke resulterer i et tilsagn, skal du selv betale alle projektudgifter.

Du må gerne indhente rådgivning til projektet, indhente tilbud fra forskellige leverandører, hvis du ønsker dette, og søge om miljøgodkendelse og byggetilladelse, før du har sendt en ansøgning om tilsagn om tilskud til os.

Når du først har indsendt en ansøgning, kan du foretage ændringer i din ansøgning indtil ansøgningsperiodens afslutning. Ændringer i ansøgningen kan således foretages frem til den 6. august 2020, kl. 23.59.

#### 4.4.1 Hvad må du ikke?

Projektet er ikke tilskudsberettiget, hvis du – inden du sender din ansøgning om tilsagn om tilskud til os – har:

- bestilt eller betalt varer og ydelser til projektet,
- indgået aftaler med håndværkere og andre leverandører,
- fået leveret varer og ydelser til projektet.

## Det skal du gøre

### 4.5 Sådan søger du om tilskud

Du skal sende din ansøgning om tilsagn om tilskud via Tast selv.

Link til Tast selv finder du på vores hjemmeside [lbst.dk](http://lbst.dk) i [Tilskudsguide](#) under ordningen Modernisering af slagtesvinestalde 2020. Her finder du også links til vejledning i brug af Tast selv.

#### 4.5.1 Hvad skal din ansøgning indeholde

Din ansøgning består af et udfyldt ansøgningsskema, som du finder i Tast selv.

Det er vigtigt, at dit ansøgningsskema er fyldestgørende. Det vil sige, at du skal udfylde alle faner i ansøgningsskemaet. Hvis ikke alle obligatoriske afsnit er udfyldt, kan du ikke indsende skemaet. Da ordningen er med standardomkostninger, skal der ikke indsendes to tilbud. Det er muligt at indsætte en bemærkning i ansøgningsskemaets sidste fane. Du skal være opmærksom på, at dette medfører, at ansøgningen tages ud til manuel sagsbehandling, frem for automatisk sagsbehandling, og derfor kan resultere i en længere sagsbehandlingstid.

## Det forpligter du dig til

### 4.6 Kriterier for tilskudsberettigelse og forpligtelser

Da ordningen er finansieret med EU-midler fra ELFUL-fonden, skal Landbrugsstyrelsen sørge for at beskytte Unionens finansielle interesser herunder at sikre, at projekterne bliver korrekt gennemført, at der ikke bliver snydt med EU-midler og at ansøger informerer om tilskud (skiltning) m.v. Hvis betingelserne for at tildele tilskud ikke er overholdt følger det af EU-reglerne<sup>2</sup>, at der skal pålægges administrative sanktioner. EU-reglerne betyder bl.a., at der sondres mellem kriterier for tilskudsberettigelse og forpligtelser. Du kan læse mere om kriterier og forpligtelser i de næste afsnit. Se også kapitel 4 i bekendtgørelsen.

---

<sup>2</sup> Reglerne om nedsættelse efter kriterierne alvor, omfang, varighed og gentagelse fremgår af artikel 35 i Kommissionens delegerede forordning (EU) Nr. 640/2014 af 11. marts 2014 om supplerende regler til Europa-Parlamentets og Rådets forordning (EU) nr. 1306/2013 for så vidt angår det integrerede forvaltnings- og kontrolsystem, betingelserne for afslag eller tilbagetrækning af betalinger og administrative sanktioner vedrørende direkte betalinger, støtte til udvikling af landdistrikterne og krydsoverensstemmelse.

## Øversigt over kriterier for tilskudsberettigelse

Et tilsagn om tilskud er betinget af, at:

- ✓ Du er ansvarlig for, at projektet gennemfres, herunder gennemfres inden for det indsatsomrde, du har fet tilsagn om tilskud til.
- ✓ Du ejer investeringerne. Det betyder eksempelvis, at slgeren, et finansieringsinstitut eller lignende tredjepart ikke m have et bestende ejendomsforbehold i investeringen p tidspunktet for indsendelse af udbetalingsanmodningen. Du skal kunne dokumentere ejerskab p forlangende.
- ✓ Projektet bliver gennemfrt p din egen, eller p den af dig forpagtede, bedrift.
- ✓ Du opnr de ndvendige tilladelser til projektet fra offentlige myndigheder, inden du sender din ansgning om udbetaling til os (se nedenstende beskrivelse i 4.6.1).
- ✓ Du sikrer, at kontrolmyndigheden har adgang til projektomrdet og det fysiske projektmateriale i forbindelse med kontrol (se afsnit 7.2. *Kontrol*).
- ✓ Projektet ikke er pbegyndt, fr du har sendt din ansgning om tilsagn om tilskud til os.
- ✓ Du frem til udbetalingstidspunktet og i 3 r fra datoen for slutudbetaling stadig opretholder det rlige arbejdskraftbehov p mindst 830 timer. Hvis du ikke er en SMV (mikrovirksomheder og sm- og mellemstore virksomheder) glder dette i 5 r.

## Kriterier for tilskudsberettigelse

Tilskudsberettigelseskriterier er grundlggende betingelser, der skal vre opfyldt for, at en ansger kan f tilskud. Kriterier for tilskudsberet-

tigelse skal overholdes i hele perioden, fra du søger om tilskud, til opretholdelsesperioden er udløbet. Vi træffer afgørelse om bortfald af tilsagnet eller tilbagebetaling af tilskud, hvis et eller flere kriterier for tilskudsberettigelse ikke er opfyldt.

#### 4.6.1 Tilladelser fra offentlige myndigheder

Da projektets start og/eller gennemførelse kræver offentlige tilladelser, skal du, sammen med din anmodning om udbetaling af tilskud, fremsende de nødvendige tilladelser til projektet fra offentlige myndigheder. Det kan være i form af kopi af tilladelser til projektet, fx miljøgodkendelse eller byggetilladelse.

Tilskuddet kan ikke udbetales, før denne dokumentation foreligger.

#### 4.6.2 Oversigt over forpligtelser

##### Som tilsagnshaver er du forpligtet til:

- At gennemføre projektet i overensstemmelse med dit tilsagn, herunder at have etableret det, i tilsagnet anførte, m<sup>2</sup> netto produktionsareal.
- At gennemføre projektet med de i bilag 1 anførte obligatoriske elementer, samt gylleforsuring eller en af kombinationerne af miljøteknologier, som beskrevet i bilag 2 til bekendtgørelsen. Hver teknologiløsning er nummereret.
- At antallet af miljøteknologierne er dækkende for det antal m<sup>2</sup> netto produktionsareal, der er i den nybyggede stald. Antallet vil fremgå af din ansøgning om tilsagn om tilskud og beregnes på baggrund af det nye staldanlægs m<sup>2</sup> netto produktionsareal.
- At sikre, at alle miljøteknologierne er installeret og klar til brug.
- At sikre, at alle obligatoriske elementer og miljøteknologier, der indgår i projektet, er nye. At investeringerne skal være nye betyder bl.a., at du er den første ejer af investeringen, og at investeringen ikke må have været brugt i anden sammenhæng eller handlet før.
- At informere offentligheden om tilskud fra ELFUL, herunder at overholde kravene til skiltning. Se mere i kapitel 6, *Det skal du gøre*, efter afsnit 6.6.
- At afslutte dit projekt senest den dato som fremgår af tilsagnet, eller af en senere godkendt projektførlængelse.
- At indsende udbetalingsanmodningen, med de påkrævede oplysninger, rettidigt. Det vil sige, at den skal være modtaget hos os senest på projektets slutdato. Datoen for, hvornår projektet



senest skal være afsluttet, er angivet i dit tilsagn eller i senere godkendte ændringer. Se mere i kapitel 7. *Afsyning af dit projekt og udbetaling af tilskud.*

- At holde regnskabsbilag, herunder fakturaer, vedrørende projektet tilgængelige i mindst 5,5 år, regnet fra datoen for slutudbetaling af tilskud.
- At opretholde projektet i opretholdelsesperioden. Se mere i kapitel 8. *Under opretholdelse af projektet.*
- At sørge for produktionsaktiviteten ikke ophører eller flyttes uden for programområdet i 3 år efter datoen for slutudbetalingen. Hvis tilsagnshaver ikke er en SMV, gælder førnævnte forpligtelse i 5 år.

## **Forpligtelser**

Konstaterer vi, at en, eller flere, forpligtelser ikke er opfyldt, kan vi, ud fra en konkret vurdering, træffe afgørelse om hel eller delvis nedsættelse af tilskuddet samt tilbagebetaling af tilskud. Hvis tilskuddet nedsættes helt, træffer Landbrugsstyrelsen samtidig afgørelse om bortfald af tilsagn.

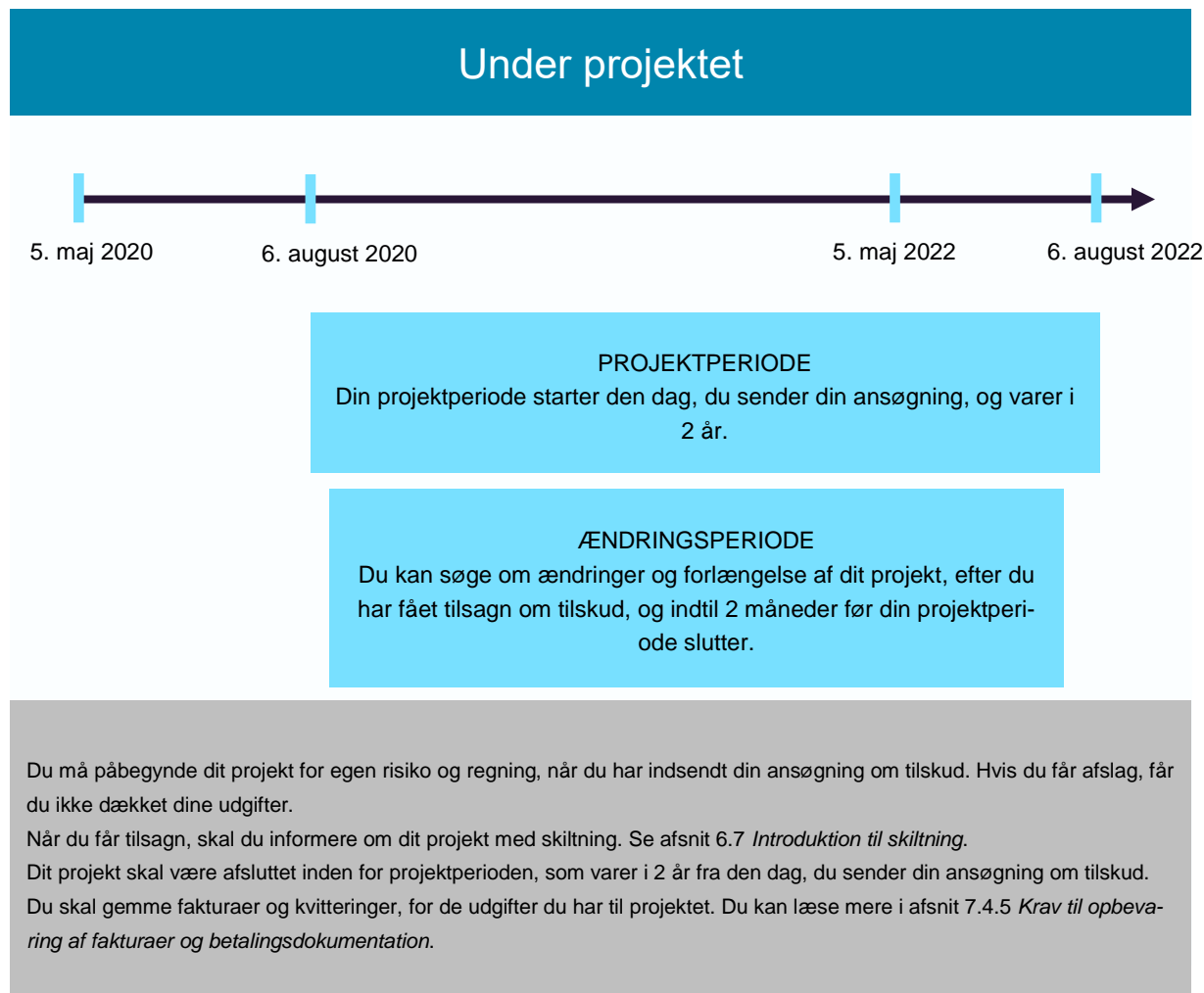
Ved afgørelsen af den sats der skal anvendes i forbindelse med nedsættelsen og tilbagebetalingen af tilskuddet tages der hensyn til overtrædelsens alvor, omfang, varighed og gentagelse.

Du kan læse mere herom i afsnit 7.8 *Bortfald af tilsagn og tilbagebetaling.*

## 5. Hvis du får tilsagn

I dette kapitel kan du læse om, hvad du skal gøre, hvis du får tilsagn om tilskud.

I figur 5.1. herunder kan du se en tidslinje, og hvilke ting du skal være opmærksom på, når du får tilsagn, og når du går i gang med dit projekt.



**FIGUR 5.5.1.** Tidslinje for fasen "under projektet".

# Det skal du vide

## 5.1 Projektperioden er 2 år fra første indsendelse af ansøgning om tilsagn om tilskud

- Vi fastsætter projektperioden i tilsagnet, herunder start- og slutdato.
- Projektets startdato er den dato, du har indsendt din ansøgning om tilskud. Hvis du inden ansøgningsfristen har ændret i din ansøgning og indsendt den på ny, er det datoen for indsendelse af den første ansøgning, som er projektets startdato.
- Når ansøgningen er indsendt til Landbrugsstyrelsen, starter projektperioden, og projektet må sættes i gang for egen regning og risiko.
- Projektperioden er som udgangspunkt 2 år. Det betyder, at du fra ansøgningstidspunktet har 2 år til at gennemføre projektet. Når projektets aktiviteter er gennemført i overensstemmelse med tilsagnet, kan du søge om slutudbetaling af tilskuddet.
- Hvis du søger om slutudbetaling, inden de 2 år er gået, slutter projektperioden den dag, vi modtager din ansøgning om slutudbetaling.
- Du har mulighed for at søge om at få forlænget projektperioden, men kun én gang og senest med slutdato den 31. december 2023. Se mere i afsnit 6.1. *Hvis dit projekt ændrer sig.*

## 5.2 Sørg for dokumentation

I denne ordning er der ikke krav om indsendelse af faktura og betalingsdokumentation for udgifterne i dit projekt. Du skal derfor ikke indsende dine fakturaer eller betalingsdokumentation sammen med din ansøgning om udbetaling. Du skal dog være opmærksom på, at du, som tilsagnshaver, skal kunne dokumentere, at reglerne, herunder kriterier og forpligtigelser, er overholdt, for at tilskuddet kan udbetales. Vores kontrollør vil fx bede dig om at dokumentere, at du ejer investeringen, at investeringen er ny eller, at du ikke har påbegyndt projektet forud for ansøgning om tilsagn om tilskud. Hertil kan du fx bruge faktura og betalingsdokumentation, men i nogle tilfælde kan du bruge andet materiale. Det kan fx være billeder taget i projektperioden eller tekniske specifikationer på de investeringer, der indgår i dit projekt, som du har fået tilsagn til. Hvis du vil bruge en faktura, fx som dokumentation for, at du ejer investeringen, at investeringen er ny, og ikke er foretaget, før du sendte din ansøgning om tilskud, skal du sikre dig, at den indeholder alle relevante informationer, jf. afsnit 5.3. Til dokumentation af ejerforhold af bygninger på lejet grund, kan du fx bruge tinglysningen af bygningen. Ellers kan BBR- eller OIS-oplysninger anvendes.

## 5.3 Tips til faktura

Hvis dine fakturaer har følgende indhold, vil de fx kunne bruges som dokumentation for, at du selv ejer investeringen, at investeringen er ny:

### Indhold af faktura som dokumentation

- Dit navn og adresse
- Fakturaudsteders navn, adresse og CVR-nr. (eller CPR-nr. hvis CVR-nr. ikke findes)
- Fakturadato
- Eventuel leveringsdato

- Beskrivelse af leverancen, inkl. mængde og art af de leverede varer

## Det skal du gøre

### 5.4 Du skal informere om, at du får tilskud til dit projekt (skiltning)

Det er et krav i EU-reglerne, at du, som modtager af tilskud, skal oplyse offentligheden om, at dit projekt får tilskud under Landdistriktsprogrammet.

Det kalder vi "skiltning". Der er forskellige typer af skiltning, ligesom der er forskellige krav til, hvordan skiltningen skal foretages. Du kan læse om reglerne for skiltning i kapitel 6, *Det skal du gøre* (efter afsnit 6.6).

## Det forpligter du dig til

### 5.5 Frist for at afslutte projektet

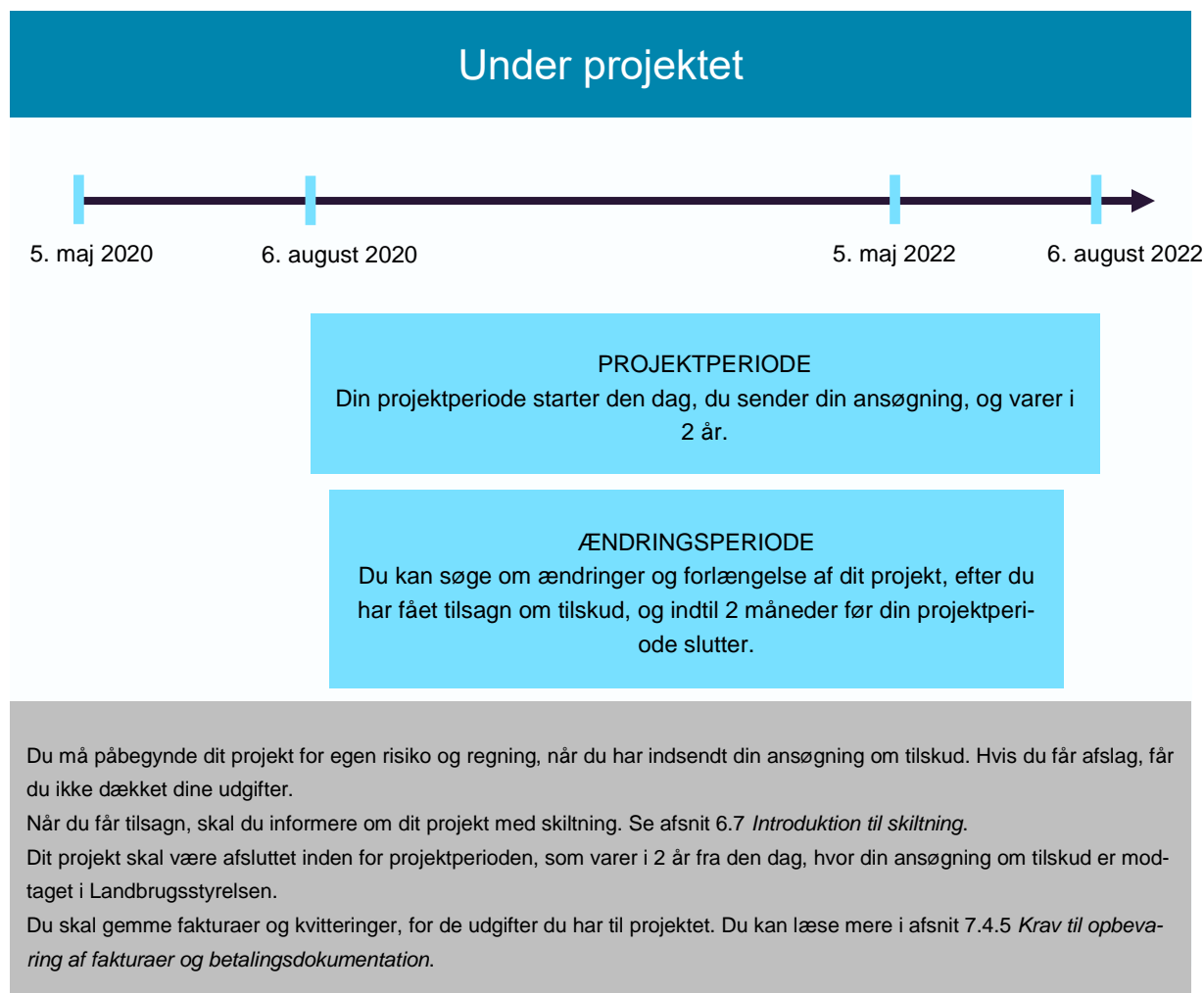
Du er forpligtet til at afslutte projektet senest på projektperiodens slutdato. At afslutte dit projekt vil sige, at du indsender en anmodning om udbetaling, og denne er modtaget i Landbrugsstyrelsen senest på slutdatoen for projektperioden. Når projektets aktiviteter er gennemført i overensstemmelse med tilsagnet, kan du søge om udbetaling af tilskuddet. Projektets slutdato er angivet i dit tilsagnsbrev eller i senere godkendte ændringer af projektperioden.

Hvis du afslutter dit projekt for sent, det vil sige efter projektperiodens slutdato, nedsætter vi dit tilskud. Dit tilsagn bortfalder, hvis du indsender din anmodning om slutudbetaling mere end 20 kalenderdage efter datoen for projektets afslutning. Se mere i afsnit 7.8 *Bortfald af tilsagn og tilbagebetaling*.

## 6. I projektperioden

Dette kapitel indeholder de ting, du skal vide om projektændringer, herunder projektførlængelser og projektoverdragelse.

I figur 6.1. herunder kan du se en tidslinje, og hvilke ting du skal være opmærksom på, når dit projekt er i gang.



FIGUR 6.6.1. Tidslinje for fasen "under projektet".

## Det skal du vide

### 6.1 Hvis dit projekt ændrer sig

## Du kan søge om:

- Forlængelse af projektperioden (se afsnit 6.2)
- Ændring af projektindholdet (se afsnit 6.3)
- Overdragelse af tilsagn (se afsnit 6.4)

Vær opmærksom på, at du skal søge om forlængelse, projektændring eller overdragelse i Tast selv. Vær opmærksom på særskilte regler om overdragelse. Læs mere i afsnit 6.4.

## 6.2 Hvis du vil forlænge projektperioden

Projektperioden kan højst forlænges til 31. december 2023 pga. afslutningen af den nuværende Landdistriktsprogramperiode. Du kan indsende flere ansøgninger om projektforlængelse i løbet af projektet, så længe projektet senest afsluttes den 31. december 2023.

Når du sender en ansøgning om forlængelse, skal du skrive en begrundelse for, hvorfor du ønsker en projektforlængelse og angive en ny dato for, hvornår du forventer at afslutte projektet.

Hvis vi godkender din ansøgning om projektforlængelse, vil den nye slutdato for dit projekt fremgå af afgørelsen. Ansøgning om projektforlængelse skal godkendes af Landbrugsstyrelsen for, at projektforlængelsen får retsvirkning. Dette betyder bl.a., at fristen for indsendelse af slutudbetaling er som i dit oprindelige tilsagn om tilskud, indtil vi har truffet en afgørelse.

### 6.2.1 Hvordan ansøger du om forlængelse af dit projekt?

Du skal sende din ansøgning om projektforlængelse via Tast selv. I Tast-selv skal du finde dit senest indsendte ansøgningsskema og rette i dette. Du retter i skemaet ved at afkrydse på fanen *Ansøger*, at du ønsker at ændre, forlænge eller overdrage dit projekt og udfylder afsnittet *Ansøgning om projektforlængelse*. Herefter genfremsender du skemaet med ændringerne. Link til Tast selv finder du på vores hjemmeside [lbst.dk](http://lbst.dk) i [Tilskudsguide](#) under Modernisering af slagtesvinestalde 2020. Her finder du også links til vejledning i brug af Tast selv.

The screenshot shows two sections of a web form. The first section, '1.F. Ansøgning om ændring, forlængelse eller overdragelse', has a question 'Ønsker du at ændre, forlænge eller overdrage dit projekt? - Kun relevant hvis du allerede har fået tilsagn på denne sag.' with a checked 'Ja' checkbox. The second section, '1.I. Ansøgning om projektforlængelse', has a question 'Ønsker du at ansøge om forlængelse af projektet?' with a checked 'Ja' checkbox. Below this is a date field 'Hvornår forventes projektet afsluttet?' and a text area 'Angiv begrundelse for projektforlængelse'.

### 6.2.2 Frist for forlængelse af dit projekt

Din ansøgning om forlængelse skal være modtaget i Landbrugsstyrelsen senest to måneder før den dato, hvor projektet senest skal være afsluttet. Du kan derfor ikke få godkendt en forlængelse, som vi modtager senere end 2 måneder før projektperiodens udløb. Projektperiodens start- og slutdato finder du i tilsagnsbrevet.

## 6.3 Hvis du vil ændre projektindholdet

Hvis det CVR-nummer, hvori du har modtaget tilsagn om tilskud ændres undervejs i projektet, er det ikke en ændring af projektindholdet, men der skal søges om overdragelse af tilsagn til det nye CVR-nummer, se afsnit 6.4 *Tilsagnet skal overdrages, hvis det skal afhændes til en anden bedrift (CVR-nummer)*.

### Hvornår må du påbegynde en ændring

Alle ændringer skal være **godkendt** af Landbrugsstyrelsen, **inden** du sætter ændringen i gang. Det betyder også, at vi ikke kan godkende ændringer med tilbagevirkende kraft. Du skal derfor hele tiden være opmærksom på, om projektet forløber, som det skal eller, om du har behov for at søge om at ændre projektet, så ændringerne, efter vores godkendelse, kan iværksættes.

### Krav for at få godkendt en ændring

En ansøgning om ændring af projektet kan ikke godkendes, hvis ændringen betyder, at projektet i sin ændrede form ikke ville være blevet prioriteret til tilsagn. Du kan læse mere om prioritering i afsnit 4.2 *Sådan træffer vi afgørelse og prioriterer*. Efter afslutning af tilsagnssagsbehandlingen kan du på [lbst.dk](http://lbst.dk) i [Tilskudsguide](#) under Modernisering af slagtesvinestalde 2020 se den nederste grænse for prioriteringen for hvert af de to indsatsområder. Ændringen af projektet kan kun ske inden for det indsatsområde, hvor du har fået tilsagn om tilskud.

Du kan i alt sende en ansøgning om ændring af projektet to gange pr. projekt.

Du må gerne ændre i din ansøgning om tilsagn om tilskud i løbet af ansøgningsperioden, da disse ændringer ikke tæller med som en ansøgning om ændring. Du kan ikke indsende ændringer til din *ansøgning om tilsagn om tilskud* efter ansøgningsrundens slutdato, 6. august 2020, og herefter vil du skulle sende en *ansøgning om ændring af projektet*.

Tilsagnsbeløbet kan ikke forhøjes i forbindelse med en ændring af projektet.

Når vi har behandlet din ansøgning om ændring, får du meddelelse om vores afgørelse i Tast selv.

### 6.3.1 Hvordan ansøger du om ændring af projektets indhold?

Du skal sende din ansøgning om ændring via Tast selv. I Tast selv skal du finde dit senest indsendte ansøgnings-skema og rette i dette. Du retter i skemaet ved at afkrydse på fanen *Ansøger*, at du ønsker at ændre, forlænge eller overdrage dit projekt og udfylder afsnittet *Ansøgning om projektændring*. Herefter skal du angive, hvilke ændringer du ansøger om. Du kan både ændre antal m<sup>2</sup> netto produktionsareal og optioner (tilvalgte miljøteknologier). Herefter genfremsender du skemaet med ændringerne. Link til Tast selv finder du på vores hjemmeside [lbst.dk](http://lbst.dk) i [Tilskudsguide](#) under Modernisering af slagtesvinestalde 2020. Her finder du også links til vejledning i brug af Tast selv.

Vær opmærksom på, at det ikke er muligt at skifte indsatsområde i forbindelse med projektændringer. Det er kun muligt at foretage ændringer inden for samme indsatsområde.

<b>1.F. Ansøgning om ændring, forlængelse eller overdragelse ?</b>	
Ønsker du at ændre, forlænge eller overdrage dit projekt? - Kun relevant hvis du allerede har fået tilsagn på denne sag.	<input checked="" type="checkbox"/> Ja
<b>1.G. Ansøgning om projektændring ?</b>	
Ønsker du at ændre dit projekt?	<input checked="" type="checkbox"/> Ja
Beskriv ændringen og angiv en begrundelse for den enkelte ændring	
<input type="text"/>	

### 6.3.2 Frist for ændring af dit projekt

Din ansøgning om projektændring skal være modtaget i Landbrugsstyrelsen senest to måneder før den dato, hvor projektet senest skal være afsluttet. Du kan derfor ikke få godkendt en projektændring, som vi modtager senere end to måneder før projektperiodens udløb.

## 6.4 Tilsagnet skal overdrages, hvis det skal afhændes til en anden bedrift (CVR-nummer)

Dit tilsagn om tilskud er givet til din bedrift identificeret ved CVR-nummer.

Du skal ansøge om at overdrage tilsagnet, hvis:

- Du sælger projektet, du har tilsagn om tilskud til, så projektet overgår til en anden bedrift identificeret ved et andet CVR-nummer.
- Du sælger bedriften, foretager skattefri virksomhedsomdannelse eller foretager generationsskifte, så virksomhedsaktiverne kommer under et nyt CVR-nummer.

Det er dig som tilsagnshaver, som overdrager projektet eller virksomhedsaktiver, så at ejerskabet tilgår en anden virksomhed under et andet CVR-nummer. Det vil sige at det tidspunkt, hvor overdragelsen gennemføres hos dig, er hvor f.eks. den anden virksomhed overtager aktiver, såsom bygninger, marker eller dyr, eller hvor du sælger projektet. Det er Landbrugsstyrelsen, der efter din ansøgning godkender overdragelsen af dit tilsagn om tilskud.

Du skal have godkendt din ansøgning om overdragelse af tilsagnet forud for, at virksomhedsaktiverne kommer under et nyt CVR-nummer, eller projektet, som du har tilsagn til, sælges. Hvis du ikke har fået en godkendelse før du gennemfører overdragelsen, vil tilsagnet bortfalde, og tilskuddet vil ikke kunne blive udbetalt. Det er derfor vigtigt, at du er opmærksom på at søge om samt få godkendt overdragelse af tilsagnet, hvis det skal afhændes til et andet CVR-nummer.

Du kan først ansøge om at overdrage dit tilsagn fra den dag, hvor du modtager dit tilsagnsbrev.

Ved overdragelse sker der et skifte fra én tilsagnshaver til en anden. Den oprindelige tilsagnshaver, som vi kalder den overdragende tilsagnshaver, skal opfylde alle bekendtgørelsens betingelser for at være tilsagnshaver helt indtil tidspunktet, hvor overdragelsen gennemføres. På det tidspunkt er det den nye tilsagnshaver, som vi kalder den erhvervende tilsagnshaver, der skal opfylde alle betingelser for at være tilsagnshaver.

Vi behandler som udgangspunkt dine henvendelser om dit projekt i den rækkefølge, vi har modtaget dem. Det vil sige, at hvis du først anmoder om udbetaling og herefter ansøger om overdragelse, så vil vi sagsbehandle udbetalingsanmodningen først og herefter sagsbehandle din ansøgning om overdragelse. Hvis du undtagelsesvist har behov for, at vi sagsbehandler din ansøgning om overdragelse forud for, at vi sagsbehandler din anmodning om udbetaling skal du sende ansøgning om overdragelse ind via mail til [projektilskud@lbst.dk](mailto:projektilskud@lbst.dk) eller via Digital Post. Du skal i mailen angive, at du ønsker at din ansøgning om overdragelse sagsbehandles forud for din anmodning om udbetaling. Du behøver ikke at angive en begrundelse herfor. Vær opmærksom på, at vi kun kan sagsbehandle din ansøgning om overdragelse forud for anmodning om udbetaling, såfremt der endnu ikke er foretaget høring i forbindelse med anmodning om udbetaling.

### 6.4.1 Hvem kan du overdrage dit tilsagn til

Du kan ansøge om at overdrage dit tilsagn til en anden bedrift identificeret ved et CVR-nummer, som selvstændigt kan opnå tilsagn om tilskud efter bekendtgørelsen.

Den erhvervende tilsagnshaver skal ved overdragelsen, det vil sige samme dag overdragelsen gennemføres, opfylde betingelserne for at være tilsagnshaver efter bekendtgørelsen. Betingelserne er, at den erhvervende tilsagnshaver skal have et aktivt CVR-nummer, have et årligt arbejdskraftsbehov på mindst 830 timer samt som ejer eller forpagter skal drive en primær jordbrugsbedrift.

Den erhvervende tilsagnshaver skal sætte sig grundigt ind i, hvilke betingelser der gælder for tilsagnet. Betingelserne kan du læse i bekendtgørelsen. Det betyder f.eks., at den erhvervende tilsagnshaver har ansvaret for, at



der på tidspunktet for anmodning om udbetaling foreligger dokumentation for, at projektet ikke er påbegyndt, før den overdragende tilsagnshaver indsendte ansøgning om tilsagn, og at det, der er givet tilsagn til, er til stede. Den erhvervende tilsagnshaver skal endvidere kunne bevise at eje investeringerne samt at stalden og den teknologi, der er investeret i, er ny.

Den erhvervende tilsagnshaver får udbetalt hele tilskudsbeløbet, når projektet afsluttes.

Ved konkurs kan boets kurator ansøge om, at tilsagnet overdrages til en anden, som opfylder betingelserne. Læs nærmere om, hvad der sker, hvis du går konkurs i projektperioden i afsnit 6.6 *Hvis du går konkurs*.

## 6.4.2 Ansøgning om og sagsbehandling af overdragelser

Du kan ansøge om og få sagsbehandlet en ansøgning om overdragelse i enten et trin eller i to trin, afhængig af baggrunden for overdragelsen.

**Du kan ansøge om og få sagsbehandlet overdragelse efter to forskellige modeller. Hvilken model du skal anvende afhænger af baggrunden for overdragelsen.**

### Et-trinsmodel

Hvis tilsagnet skal overdrages til en anden, der forud for overdragelse af tilsagnet lever op til betingelserne for at være tilsagnshaver.

### To-trinsmodel

Hvis tilsagnet skal overdrages til en anden, der forud for overdragelse af tilsagnet, ikke lever op til betingelserne for at være tilsagnshaver.

Der er forskellige krav til dig som tilsagnshaver ved de to modeller.

Du skal være opmærksom på afsnit 6.4.2.1 *Et-trinsmodel*, hvis du ønsker at overdrage dit tilsagn til en anden bedrift, der forud for at overdragelsen er gennemført lever op til betingelserne for at være tilsagnshaver.

Du skal være opmærksom på afsnit 6.4.2.2 *To-trinsmodel*, hvis du ønsker at overdrage dit tilsagn til en anden bedrift, der ikke forud for at overdragelsen er gennemført lever op til betingelserne for at være tilsagnshaver.

Uanset modellen skal du med din ansøgning om overdragelse indsende et udfyldt overdragesskema. Overdragesskemaet er obligatorisk at anvende og fremgår af bekendtgørelsen. Du kan hente skemaet på Tilskudsguiden til ordningen.

### 6.4.2.1 Et-trinsmodel

Du skal følge denne vejledning, hvis du ønsker at overdrage dit tilsagn til en anden bedrift, identificeret som CVR-nummer, der lever op til betingelserne for at være tilsagnshaver, inden overdragelsen har fundet sted. Dette er f.eks. i forbindelse med salg af din bedrift eller dit projekt til en anden allerede eksisterende bedrift, der lever op til betingelserne om, at have et aktivt CVR-nummer, have et årligt arbejdskraftbehov på minimum 830 timer, og som ejer eller forpagter skal drive en primær jordbrugsbedrift.

For at søge om overdragelse af tilsagn skal du indsende en ansøgning om overdragelse enten via ansøgnings-skemaet i Tast selv, via mail til [projekttilskud@lbst.dk](mailto:projekttilskud@lbst.dk) eller via Digital Post med angivelse af "Til [projekttilskud@lbst.dk](mailto:projekttilskud@lbst.dk)" i emnefeltet. Husk at der med ansøgningen skal medsendes et udfyldt og underskrevet overdragelseskema.

Det er den overdragende tilsagnshaver, der skal ansøge om at overdrage sit tilsagn.

Ved ansøgning om overdragelse via Tast selv skal den overdragende tilsagnshaver finde sit senest indsendte ansøgningskema i Tast selv og afkrydse ønske om overdragelse. Du kan se et skærmbillede af ansøgningskemaet forneden. I ansøgningskemaet kan den overdragende tilsagnshaver hente overdragelseskemaet, som skal udfyldes og vedhæftes ansøgningen.

The screenshot shows a web form with a green header. The first section is titled "1.F. Ansøgning om ændring, forlængelse eller overdragelse" and contains a question: "Ønsker du at ændre, forlænge eller overdrage dit projekt? - Kun relevant hvis du allerede har fået tilsagn på denne sag." with a checked "Ja" box. The second section is titled "1.J. Ansøgning om overdragelse" and contains a question: "Ønsker du at overdrage dit tilsagn?" with a checked "Ja" box. Below this are two input fields: "Angiv erhververs CVR-nummer eller CPR-nummer" and "Angiv dato for overdragelse". A text area for "Begrundelse for overdragelse samt redegørelse for, at reglerne for overdragelse er overholdt:" is present. At the bottom left, there is a note: "Vedhæft underskrevet blanket og dokumentation vedrørende overdragelsen. For yderligere information om dette, klik på det blå spørgsmålstejn." At the bottom right, there is a button "Klik her for at vedhæfte en fil" and a checkbox "Indsæt element".

Du skal ansøge om og have godkendt overdragelsen forud for, at selve overdragelsen finder sted. Du må dermed ikke påbegynde overdragelsen før, det er godkendt af Landbrugsstyrelsen.

#### 6.4.2.2 To-trinsmodel

Du skal følge denne vejledning, hvis du ønsker at overdrage dit tilsagn til en anden bedrift, identificeret ved CVR-nummer, der ikke lever op til betingelserne for at være tilsagnshaver, inden overdragelsen har fundet sted. Dette kan f.eks. være i forbindelse med en skattefri virksomhedsomdannelse eller et generationsskifte, hvor der oprettes et nyt CVR-nummer, eller ved salg af projektet til en bedrift, som inden overdragelsestidspunktet ikke lever op til betingelserne om et årligt arbejdskraftbehov på mindst 830 timer, og som ikke som ejer eller forpagter driver en primær jordbrugsbedrift.

Ansøgningsprocessen er inddelt i to trin: Ét før du gennemfører overdragelsen, og ét efter du har gennemført overdragelsen.

##### Trin 1

Overdragende tilsagnshaver ansøger om overdragelse ved at udfylde overdragelseskemaet og sende det via mail til [projekttilskud@lbst.dk](mailto:projekttilskud@lbst.dk) eller via Digital Post med angivelse af "Til [projekttilskud@lbst.dk](mailto:projekttilskud@lbst.dk)" i emnefeltet. Overdragelseskemaet kan findes på tilskudsguiden. I overdragelseskemaet skal angives den dato, hvor overdragelsen planlægges at blive gennemført. Hvis du, som overdragende tilsagnshaver, på tidspunktet for ansøgning om overdragelse i trin 1 ikke kender alle oplysninger om den erhvervende tilsagnshaver, er det ikke et krav at disse

oplysninger udfyldes. Vi anbefaler at ansøgning om overdragelse med udfyldt overdragelseskema indsendes senest 60 kalenderdage før den dato, hvor du planlægger at gennemføre overdragelsen. Det giver Landbrugsstyrelsen tid til at sagsbehandle din sag forud for overdragelse af tilsagnet og understøtter dermed, at du kan foretage overdragelsen som planlagt.

Når den overdragende tilsagnshaver ansøger om overdragelse i trin 1, kontrollerer vi, at betingelserne for at være tilsagnshaver er opfyldt for den overdragende tilsagnshaver, identificeret ved et CVR-nummer. Hvis betingelserne for tilsagnet er opfyldt, giver vi overdragende og erhvervende tilsagnshaver besked om, at overdragelsen kan gennemføres på den planlagte dato, som er angivet i overdragelseskemaet. Dette er en betinget godkendelse af overdragelsen. Det betyder, at vi kun kan godkende overdragelsen endeligt, hvis erhververen af tilsagnet også lever op til betingelserne for at være tilsagnshaver, når overdragelsen er gennemført.

Hvis planerne for overdragelsen ændres så den dato der er angivet for overdragelsen ikke kan overholdes, skal du oplyse os om den nye dato for overdragelse ved at indsende overdragelseskemaet på ny. Hvis du fortryder din ansøgning om overdragelse og ikke ønsker at overdrage alligevel, skal du give os besked om dette via mail til [projektilskud@lbst.dk](mailto:projektilskud@lbst.dk) eller via Digital Post med angivelse af "Til [projektilskud@lbst.dk](mailto:projektilskud@lbst.dk)" i emnefeltet.

## Trin 2

Senest 30 kalenderdage efter overdragelsen er gennemført, skal den erhvervende tilsagnshaver oplyse Landbrugsstyrelsen om, at denne opfylder betingelserne for at være tilsagnshaver. Dette skal ske ved på ny at indsende ansøgning om overdragelse af tilsagn med udfyldt overdragelseskema. Her skal det sikres, at alle oplysninger i overdragelseskemaet er udfyldt. De 30 kalenderdage regnes fra, at overdragelsen er gennemført.

Når erhvervende tilsagnshaver har indsendt et udfyldt overdragelseskema i trin 2, kontrollerer vi, at betingelserne for at være tilsagnshaver er opfyldt for den erhvervende tilsagnshaver, identificeret ved CVR-nummer. Såfremt vores to kontroller viser, at betingelserne var opfyldt for først den overdragende og dernæst den erhvervende tilsagnshaver, kan Landbrugsstyrelsen endeligt godkende overdragelsen og meddele denne afgørelse til den overdragende tilsagnshaver og erhvervende tilsagnshaver.

### Bemærk ved skattefri virksomhedsomdannelse

De skattemæssige fastregler sætter krav om, at skattefri virksomhedsomdannelse skal gennemføres senest seks måneder efter statusdagen for sidste årsregnskab, hvilket typisk er den 1. januar. Det vil sige at omstruktureringen senest skal være gennemført den 30. juni. Du kan læse mere om dette på [skat.dk](http://skat.dk). Det indgår ikke i Landbrugsstyrelsens udregning af datoer, hvornår den skattefri virksomhedsomdannelse har skattemæssig virkning. Det er udelukkende den dato for, hvornår virksomhedsaktiverne faktisk overgår fra ét CVR-nummer til et andet, som Landbrugsstyrelsen anvender.

*Eksempel:* En bedrift har i 2023 fået tilsagn om tilskud. Indehaver af bedriften vil gennemføre en skattefri virksomhedsomdannelse den 30. juni 2023 med skattemæssig virkning den 1. januar 2023. Indehaver af bedriften bør senest sende overdragelseskema til [projektilskud@lbst.dk](mailto:projektilskud@lbst.dk) eller via Digital Post den 2. maj 2023, altså 60 kalenderdage før den dato, hvor overdragelsen planlægges at gennemføres. I overdragelseskemaet skal indehaver af bedriften angive, at overdragelsen gennemføres den 30. juni 2023.

## 6.5 Hvis du opgiver projektet

Hvis du opgiver dit projekt efter, at du har modtaget tilsagn om tilskud, skal du hurtigst muligt oplyse os om det. Det gør du i ansøgningskemaet i Tast selv på fanen *Ansøger*, hvor du kan vælge at frafalde dit projekt. Her bliver du bedt om at oplyse begrundelse for, at du ikke ønsker at anvende tilsagnet. Herefter genfremsender du ansøgningskemaet.

## 6.6 Hvis du går konkurs

Hvis du går konkurs, inden tilskuddet er udbetalt, kan kurator på konkursboets vegne vælge at gennemføre projektet. Ønsker konkursboet at gennemføre projektet, skal det leve op til alle tilskuds-betingelserne på normal vis.

Hvis projektet allerede er gennemført, påvirker konkursen ikke tilsagnet under forudsætning af, at konkursen er eneste årsag til produktionsophør. Læs mere i afsnit 8.5 *Hvis du går konkurs*.

# Det skal du gøre

## 6.7 Introduktion til skiltning

Det er et krav i EU-reglerne<sup>3</sup>, at du, som modtager af tilskud, skal oplyse offentligheden om projekter, der får tilskud under LDP. Det kalder vi "skiltning". Du skal skilte i hele projektperioden.

I det følgende kan du læse mere om de forskellige former for skiltning samt generelle krav til, hvornår og hvordan du skal skilte. Til sidst kan du læse om, hvor du kan finde påkrævede logoer og tekst, dokumentation af korrekt skiltning og nedsættelse af dit tilskud, hvis du ikke skilte korrekt.

## 6.8 Skiltning med et fysisk skilt

Kravene til skiltning ved brug af et fysisk skilt afhænger af tilskuddets størrelse.

### 6.8.1 Projekter, hvor tilskud til projektet ikke overstiger 375.000 kr.

Hvis det samlede offentlige tilskud (både EU og national) ikke overstiger 375.000 kr., er man ikke forpligtiget til at skilte ved brug af et fysisk skilt.

### 6.8.2 Projekter, hvor tilskuddet til projektet overstiger 375.000 kr.

Ved projekter, hvor det samlede offentlige tilskud overstiger 375.000 kr., skal mindst én plakat (minimumsstørrelse A3) eller et skilt/en plade med information om projektet, hvor Unionens finansielle tilskud fremhæves, opsættes på et sted, der er klart synligt for offentligheden. Ved udendørs placering skal skiltet være vind- og vejrbestandigt. Der skal skiltes i hele projektperioden.

Skiltet skal indeholde følgende elementer:

- EU-logoet i overensstemmelse med de grafiske specifikationer, som står angivet i skilteskabelonen, som findes på [www.lbst.dk/tilskudsguide](http://www.lbst.dk/tilskudsguide)
- Følgende tekst skal stå på skiltet: "Den Europæiske Landbrugsfond for Udvikling af Landdistrikterne: Europa investerer i landdistrikterne"
- Information om projektet i form af kortfattet angivelse af projektitel og projektbeskrivelse, se skilteskabelon.
- Miljø- og Fødevareministeriets logo
- Informationen skal fylde mindst 25 procent af skiltet.

For at gøre det nemmere for dig at leve op til skiltekravene, har Landbrugsstyrelsen udarbejdet en skilteskabelon, som indeholder alle de nødvendige elementer. Du finder skilteskabelonen på Landbrugsstyrelsen hjemmeside, se afsnit 6.9 *Hvor finder du logoer og tekst?* Hvis du bruger skilteskabelonen, er du sikker på at opfylde formkravene.

### 6.8.3 Krav til skiltning på erhvervmæssig hjemmeside

En erhvervmæssig hjemmeside er en hjemmeside med et kommercielt formål – fx salg af kød eller reklame for en gårdbutik i tilknytning til din bedrift. Der er ikke krav om, at du skal have en erhvervmæssig hjemmeside, men hvis der er en direkte sammenhæng mellem projektet, der ydes tilskud til, og den eventuelle erhvervmæssige

---

<sup>3</sup> Reglerne om skiltningsforpligtelser under Landdistriktsprogrammet fremgår af forordning 808/2014, artikel 13 samt bilag III som ændret ved forordning 2016/669 bilag III.

hjemmeside, er du forpligtet til at skilte på hjemmesiden. Dette er et krav, uanset tilskuddets størrelse. Det er ligeledes et krav at du skilte i hele projektperioden.

Hvis du har et websted til erhvervsmæssig brug, hvor der er sammenhæng mellem webstedet og projektet der ydes tilskud til, skal du i projektperioden informere på følgende måde:

- Kort beskrivelse af projektet
- EU-logo (samme EU-logo, som angivet i skilteskabelonen)
- Erklæring om at: "Den Europæiske Landbrugsfond for Udvikling af Landdistrikterne: Europa investerer i landdistrikterne".
- Følgende hyperlink til Kommissionens websted for Den Europæiske Landbrugsfond for Udvikling af Landdistrikterne skal fremgå: [EU-kommissionen, Den Europæiske Landbrugsfond for Udvikling af Landdistrikterne](#)

## 6.9 Hvor finder du logoer og tekst?

Du kan finde de påkrævede logoer og tekst samt skilteskabelon på Landbrugsstyrelsens hjemmeside ved at følge linket: <https://lbst.dk/tvaergaende/eu-reformer/landbrugsreformen-2014-2020/landdistriktsprogrammet-2014-2020/krav-til-information-om-tilskud-skiltning/>

## 6.10 Du skal dokumentere, at du har skiltet korrekt

Når du søger om udbetaling af tilskud, skal du dokumentere, at du har skiltet korrekt. Kravene for de forskellige typer af skiltning fremgår af nedenstående.

### 6.10.1 Dokumentation af korrekt skiltning for en erhvervsmæssig hjemmeside

Du skal indsende dokumentation af skiltningen på en erhvervsmæssig hjemmeside, enten i form af angivelse af websted eller skærbilleder heraf.

### 6.10.2 Dokumentation af korrekt skiltning ved brug af et fysisk skilt

Du skal indsende dokumentation af skiltningen ved brug af et fysisk skilt i form af to fotos. Det ene skal vise, hvad der står på skiltet, mens det andet tydeligt skal vise, hvor skiltet er placeret.

Skiltning bliver også kontrolleret i forbindelse med afsyningen. Hvis kontrolløren i forbindelse med afsyningen konstaterer, at der ikke er et offentligt synligt skilt på bedriften, kan du blive anmodet om at fremvise anden form for dokumentation, eksempelvis i form af fotos.

## 6.11 Du kan få nedsat dit tilskud, hvis du ikke skilte korrekt

Ved manglende skiltning kan Landbrugsstyrelsen suspendere tilskuddet, indtil du på Landbrugsstyrelsens anmodning, og inden for en af Landbrugsstyrelsen fastsat frist på op til 3 uger, får rettet op den manglende skiltning.

Hvis du ikke efterkommer anmodningen om at rette den manglende skiltning til inden for fristen, nedsætter Landbrugsstyrelsen udbetalingen med 1 procent af tilskudsbeløbet, dog ikke med mere end 50.000 kr.

Vi trækker beløbet fra dit tilskud, inden vi udbetaler.

### Hvornår er der ikke tale om korrekt skiltning?

- Det fysiske skilt ikke er sat op på et tilstrækkeligt synligt sted
- Teksten ikke er læsbar
- EU-logoet mangler
- Skiltet er ikke i mindst A3 format
- Hvis de påkrævede logoer og tekst ikke er på din hjemmeside, er skiltningen heller ikke korrekt.

## Det forpligter du dig til

### 6.12 Urigtige oplysninger og svindel med EU-midler

Tilsagnet bortfalder, hvis vi kan fastslå, at du har indsendt urigtige eller vildledende oplysninger, leveret falsk bevismateriale med henblik på at opnå tilskud, eller ikke har sendt de nødvendige oplysninger som følge af forsømmelse. Derudover kan du udelukkes fra at søge tilskud under samme foranstaltning eller type af produktion i det kalenderår, den manglende opfyldelse fastslås og i det efterfølgende kalenderår.

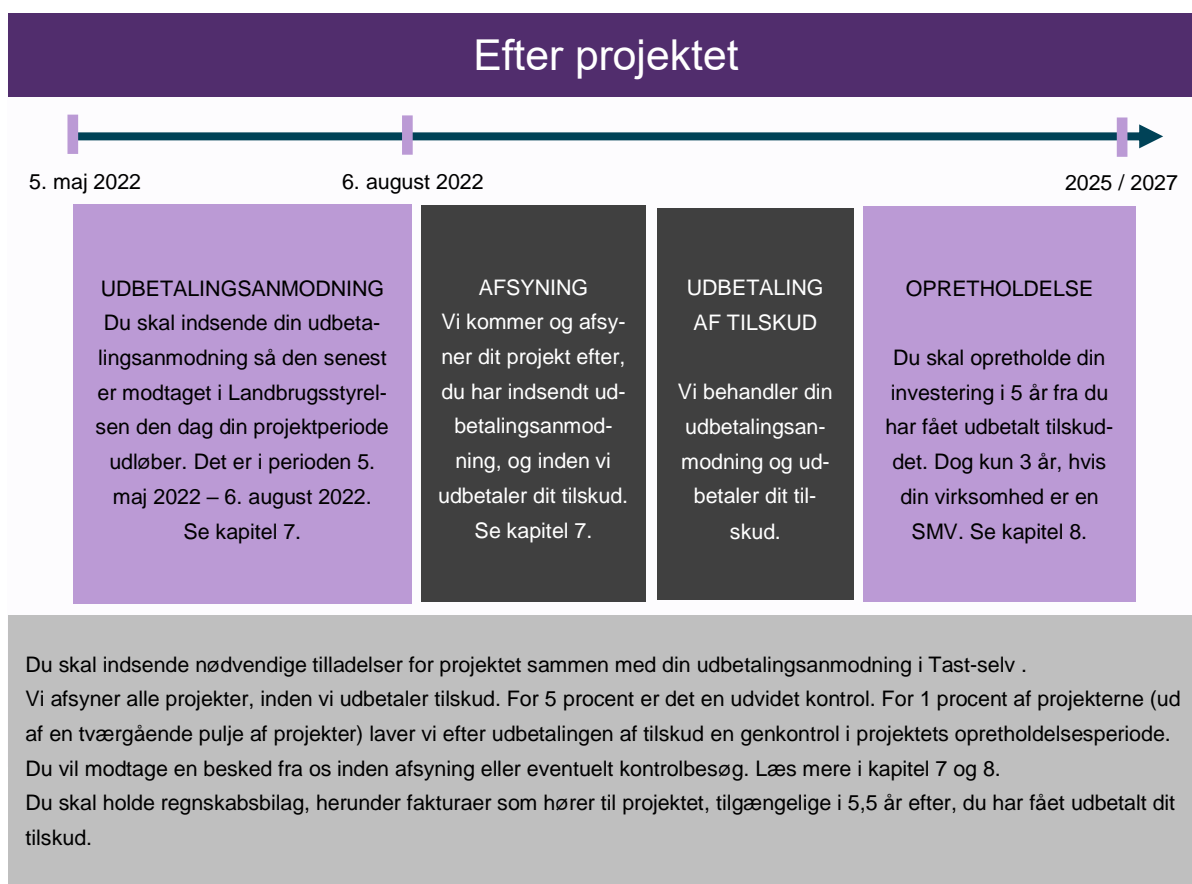
Når vi kontrollerer ansøgninger om udbetaling af tilskud, er vi samtidig opmærksomme på, om der er tegn på svindel med EU-midler, eller svig. 'Svig' er den betegnelse, EU-kommissionen bruger for bevidst misbrug af EU-midler. Mistanke om svig opstår fx, hvis vi har modtaget ukorrekte eller falske erklæringer/dokumenter, eller hvis vi konstaterer, at tilskudsmidlerne, eller de investeringer du har fået tilskud til, er anvendt til et andet formål, end midlerne var bevilget til. Omgåelse af betingelserne for tilskud – fx kunstig opdeling af en virksomhed eller bedrift for at få adgang til tilskud – giver os også anledning til at mistænke svig.

Opstår der mistanke om svig med EU-midler, bedrageri eller en anden strafferetlig overtrædelse, vil vi anmelde forholdet til politiet. Hvis anmeldelsen fører til dom, kan der blive tale om bøde eller fængselsstraf.

# 7. Afsyning af dit projekt og udbetaling af tilskud

Dette kapitel indeholder det, du skal vide og gøre, når vi kommer og afsyner dit projekt. Kapitlet indeholder også informationer om, hvad du skal være opmærksom på, når du vil søge om udbetaling af tilskud.

I figur 7.1. herunder kan du se en tidslinje for fasen efter projektet, som viser, hvad der skal ske, når du har afsluttet dit projekt.



FIGUR 7.1. Tidslinje for fasen "efter projektet".

## Det skal du vide

### 7.1 Slutudbetaling

Du kan kun søge om udbetaling af tilskuddet på én gang, når du har gennemført dit projekt. Det kalder vi slutudbetaling.

## 7.2 Kontrol

Landbrugsstyrelsen foretager kontrol på stedet i forbindelse med administration af ordningen. Når vi tager ud på den enkelte virksomhed eller bedrift, skelner vi mellem følgende:

- **Afsyning (95 procent af sagerne)**

Her bliver projekterne kontrolleret for, om investeringen er gennemført i overensstemmelse med tilsagnet, se mere i afsnit 7.3 *Vi afsyner dit projekt inden udbetaling*. De sidste 5 procent får i stedet en fysisk kontrol, (også kaldet en 5 procent-kontrol).

- **Fysisk kontrol (5 procent af sagerne)**

Her kontrollerer vi, at projektet er gennemført efter gældende regler. Kontrollen omfatter de samme ting som afsyningen, samt bilagskontrol, og den indeholder derfor selve afsyningskontrollen.

- **Opretholdelseskontrol (1 procent)**

Her kontrollerer vi, at investeringen er opretholdt i opretholdelsesperioden. Det vil sige, at miljøteknologien er installeret i eller i tilknytning til den nye stald og er klar til brug. Også eventuelle andre forpligtigelser, som gælder i opretholdelsesperioden, kontrolleres. Se kapitel 8. *Under opretholdelse af projektet* om opretholdelsesperioden. Ved opretholdelseskontrol bliver en stikprøve af bilag gennemgået, hvilket bl.a. kan være fakturaer og dokumentation for ejerforhold. Opretholdelseskontrollen udføres for 1 procent af alle udbetalte projekter på tværs af landdistriktsprogrammet i indenfor given periode.

Inden vi udbetaler tilskud, foretager vi enten en afsyning eller en 5 procent-kontrol (fysisk kontrol).

Alle kontroller er i udgangspunktet varslede og med maksimalt 14 dages varsel. Yderligere information om kontrol kan findes på vores hjemmeside [www.lbst.dk/tvaergaende/kontrol](http://www.lbst.dk/tvaergaende/kontrol)

## 7.3 Vi afsyner dit projekt inden udbetaling

I forbindelse med behandling af din ansøgning om udbetaling, vil dit projekt blive synet, hvilket betyder, at vi kommer på besøg på stedet, hvor projektet er gennemført. Afsyningen udfører vi for alle projekter, der får tilsagn og gennemføres under ordningen. For 5 procent af projekterne udvides afsyningen, og der gennemføres i stedet en fysisk kontrol.

Vi kan først udbetale tilskud til dig, når vi har afsynet eller kontrolleret dit projekt.

Du skal ikke give os besked om, at projektet er gennemført og klar til at blive synet. Denne information får vi, når du sender din anmodning om udbetaling af tilskuddet.

Afsyningen er vores kontrol af, at projektet er gennemført i overensstemmelse med tilsagnet. Det vil sige, at installering af miljøteknologi, udstyr og inventar skal være i overensstemmelse med det, som fremgår af dit tilsagn om tilskud (eller senere godkendte ændringer). De skal være etableret i det antal, som fremgår af tilsagnet, og med alle obligatoriske elementer/minimumskrav i forhold til dit indsatsområde samt valg af stalddtype (traditionel eller lettere stald), som du kan se i bilag 1 og 2 til bekendtgørelsen. Derudover skal der være etableret de m<sup>2</sup> netto produktionsareal, som angivet i tilsagnet om tilskud. Opmålingsmetoden for dette areal er beskrevet i boksen i afsnit 3.3 *Indsatsområder vi giver tilskud til*.

Forud for udbetaling skal vi sikre, at du har overholdt alle kriterier og forpligtigelser for dit tilsagn. Vi kontrollerer dem på afsyningen. Det kan være følgende:



### **På afsyningen kontrollerer vi bl.a.:**

- At de rette ejerforhold kan dokumenteres.
- At investeringen er ny, og der ikke tidligere er ydet tilskud til den.
- At projektet ikke er påbegyndt, før du har sendt din ansøgning om tilsagn om tilskud til os.
- At projektet er etableret med den ansøgte miljøteknologi og alle obligatoriske elementer til stalden, og er i overensstemmelse med tilsagnet.
- At skiltekravene er overholdt.
- At der er etableret det i tilsagnet anførte antal m<sup>2</sup> netto produktionsareal.

Du skal sikre dig, at du kan dokumentere, at disse kriterier og forpligtelser er overholdt. Læs mere i afsnit 4.6 *Kriterier for tilskudsberettigelse og forpligtelser*.

Hvis vi konstaterer mangler, sammenlignet med det du har fået tilsagn om tilskud til, vil det medføre en sanktion i form af nedsættelse af tilskuddet eller bortfald af tilsagnet. Vi foretager en individuel vurdering og sanktionen fastsættes ud fra principperne for alvor, omfang, varighed og gentagelse af de mangler, som vi konstaterer. Som udgangspunkt vil tilsagnshaver blive hørt i sagen, inden afgørelsen træffes. Se mere i afsnit 7.8 *Bortfald af tilsagn og tilbagebetaling*.

## **7.4 Udbetaling**

Her kan du læse, hvad du skal vide om udbetaling af tilskuddet.

### **7.4.1 Frist for at søge om slutudbetaling**

Din anmodning om slutudbetaling af tilskud skal være modtaget i Landbrugsstyrelsen senest på projektets slutdato, som er angivet i dit tilsagnsbrev, eller i senere godkendte ændringer af projektperioden.

Hvis vi modtager din ansøgning om slutudbetaling af tilskud efter datoen for projektets afslutning, nedsætter vi tilskuddet med 1 procent pr. kalenderdag til og med den 20. kalenderdag. En forsinkelse på mere end 20 kalenderdage medfører, at vi nedsætter tilskuddet med 100 procent, og at dit tilsagn bortfalder.

### **7.4.2 Hvis du anmoder om slutudbetaling før fristen**

Hvis du vælger at indsende din anmodning om slutudbetaling før datoen, som fremgår af dit tilsagnsbrev, eller i senere godkendte ændringer af projektperioden, erklærer du dermed projektet for afsluttet. Det vil sige, at du ikke vil have mulighed for at udbedre eventuelle fejl eller mangler i dit projekt, hvis disse konstateres på afsyningen, da projektperioden er udløbet ved indsendelse af anmodning om slutudbetaling.

### 7.4.3 Du søger om udbetaling via Tast selv

Du skal sende din ansøgning om slutudbetaling af tilskud via Tast selv. Link til tast selv finder du på vores hjemmeside [www.lbst.dk](http://www.lbst.dk) i [Tilskudsguide](#) under ordningen Modernisering af slagtesvinestalde 2020.

### 7.4.4 Hvad skal ansøgningen om udbetaling indeholde?

Udbetaling af tilskud sker på baggrund af en opgørelse over m<sup>2</sup> etableret netto produktionsareal og antallet af miljøteknologier, som du har etableret, dog maksimalt det antal der er givet tilsagn om tilskud til.

#### Ansøgningen om udbetaling skal indeholde:

- Korrekt udfyldt udbetalingskema.
- Dokumentation for eventuelle andre offentlige tilskud.
- Nødvendige tilladelser til projektet fra offentlige myndigheder.
- Dokumentation for korrekt skiltning, hvis relevant.
- Eventuelle øvrige bilag, som fremgår af dit tilsagnsbrev.

Når du søger om udbetaling af tilskud, skal du vedlægge dokumentation for andre offentlige tilskud, hvis du har fået tilskud til projektet fra andre offentlige myndigheder.

Du skal også vedlægge eventuelle tilladelser til projektet fra offentlige myndigheder. Se mere i afsnit 4.6 *Kriterier for tilskudsberettigelse og forpligtelser* og afsnit 7.8 *Bortfald af tilsagn og tilbagebetaling*.

Hvis der er krav om skiltning for dit projekt, skal du vedlægge dokumentation for, at du har skiltet korrekt. Se afsnit 6.7 *Introduktion til skiltning*.

Hvis du tidligere har fået tilskud til andre projekter under lignende ordninger, skal du i anmodningen om udbetaling beskrive, hvordan projektet, som du søger om udbetaling til, ikke er sammenfaldende med projekter, der tidligere er udbetalt tilskud til. Disse oplysninger bruger vi til at fastslå, om der kan være tale om dobbeltfinansiering.

Du skal ikke vedlægge udgiftsbilag og dokumentation for betaling, når du søger om udbetaling af tilskud. Det vil dog fortsat være et krav, at du kan fremvise alle bilag for projektet, bl.a. som dokumentation for betaling, da de kan blive efterspurgt på afsyning og kontrol.

Det er en betingelse for at kunne få udbetalt tilskuddet, at Landbrugsstyrelsen har godkendt projektet.

### 7.4.5 Krav til opbevaring af fakturaer og betalingsdokumentation

Du skal være opmærksom på, at der er krav om, at du opbevarer regnskabsbilag, bl.a. fakturaer og kvitteringer vedrørende projektet, i mindst 5,5 år regnet fra datoen for slutudbetaling.

Læs mere i afsnit 4.6 *Kriterier for tilskudsberettigelse og forpligtelser* og afsnit 7.8 *Bortfald af tilsagn og tilbagebetaling*.

## 7.5 Modregning

Hvis du har restancer på vores ordninger, kan det blive modregnet ved udbetaling af dit tilskud under Modernisering af slagtesvinestalde 2020.

## 7.6 NemKonto

Vi overfører tilskuddet til den NemKonto, som er tilknyttet dit CVR-nr. Hvis du ikke allerede har en NemKonto, skal du henvende dig til dit pengeinstitut.

## 7.7 SKAT

Vi indberetter det udbetalte tilskud til skattemyndighederne. Med hensyn til afklaring af skattemæssige konsekvenser anbefaler vi, at du selv tager kontakt til SKAT.

## 7.8 Bortfald af tilsagn og tilbagebetaling

### 7.8.1 Hvornår vil tilsagnet bortfalde?

Dit tilsagn kan bortfalde helt i en række tilfælde som skitseres nedenfor:

#### **Vi træffer afgørelse om bortfald af tilsagn og tilbagebetaling af tilskud, hvis:**

- Du som tilsagnshaver har givet urigtige eller vildledende oplysninger eller har fortiet oplysninger af betydning for sagens afgørelse.
- Du som tilsagnshaver ikke overholder din oplysningspligt, jf. lov om landdistriktsfonden § 8 (se nedenstående beskrivelse).
- Du - i forbindelse med kontrol - ikke giver de nødvendige oplysninger eller ikke yder den nødvendige bistand, jf. lov om landdistriktsfonden § 9, stk. 2 (se nedenstående beskrivelse).
- Et eller flere kriterier for tilskudsberettigelse ikke er opfyldt. Læs mere i afsnit 4.6 *Kriterier for tilskudsberettigelse og forpligtelser*.

I tilfælde af tilbagebetalingskrav vil der blive pålagt renter i overensstemmelse med renteloven. I tilfælde af grove misligholdelser kan straf komme på tale, jf. lov om landdistriktsfonden § 12.

### 7.8.2 Du har oplysningspligt til os

Hvis vi forlanger det, skal du – i hele perioden, hvor betingelserne for tilskud skal være opfyldt – afgive en erklæring til os om, hvorvidt betingelserne for tilskud er opfyldt.

Desuden skal du – i hele perioden, hvor betingelserne for tilskud skal være opfyldt - underrette os, hvis betingelserne for tilskud ikke længere er opfyldt.

### 7.8.3 Oplysninger på kontrol

I forbindelse med kontrol, skal du give alle oplysninger, herunder om økonomiske og regnskabsmæssige forhold, som har betydning for kontrollens gennemførelse, og du skal vederlagsfrit yde den fornødne bistand til os på kontrol, kopiering og udlevering af skriftligt materiale og udskrifter af oplysninger, som opbevares i elektronisk form.

## 7.9 Nedsættelse af tilskud

Vi kan, efter en konkret vurdering, træffe afgørelse om, at dit tilsagn helt eller delvist bortfalder, og at du skal tilbagebetale tilskud, hvis der er en forpligtelse, du ikke har opfyldt.

Læs mere om forpligtelser i afsnit 4.6 *Kriterier for tilskudsberettigelse og forpligtelser*. Projektet skal dog stadig leve op til formålet med ordningen, da tilsagnet ellers vil bortfalde. Har tilsagnshaver ikke overholdt alle sine forpligtelser, foretager vi en vurdering af overtrædelsens alvor, omfang, varighed og gentagelse og fastsætter sanktionen derudfra.

Vi har på forhånd fastsat, hvordan tilskuddet nedsættes ved manglende opfyldelse af nogle forpligtelser, og hvordan tilbagebetalingen fastsættes.

Hvis du fx ikke har etableret mindst 90 procent af det antal m<sup>2</sup> netto produktionsareal, som står i dit tilsagn, vil vi nedsætte tilskuddet med mindst 5 procent.

### 7.9.1 Nedsættelse af dit tilskud efter 10 procent-reglen

Hvis det beløb, du søger om, overstiger det beløb, du er berettiget til med **mindre end 10 procent**, udbetaler vi det beløb, som du er berettiget til, hvis alle øvrige betingelser er opfyldt.

Hvis det beløb, du søger om, overstiger det beløb, du har ret til, med **10 procent eller mere**, risikerer du en nedsættelse af dit tilskud. Nedsættelsen udgør forskellen mellem det beløb, du søger om, og det beløb du er berettiget til. Det er derfor vigtigt, at du sætter dig ind i de gældende regler, herunder betingelserne for dit tilsagn. I forhold til at opgive urigtige oplysninger om, hvor stort et netto produktionsareal, der er etableret, se afsnit 6.12 *Urigtige oplysninger og svindel med EU-midler*.

**Bemærk:** Hvis du kan godtgøre, at du ikke selv er skyld i at have søgt om for højt tilskud, vil vi ikke nedsætte dit tilskudsbeløb.

### 7.9.2 Hvis du søger om slutudbetaling for sent

Din anmodning om slutudbetaling af tilskud skal være modtaget hos os senest på projektperiodens slutdato. Hvis vi modtager din anmodning om slutudbetaling af tilskud for sent, nedsætter vi tilskuddet med 1 procent pr. kalenderdag. En forsinkelse på mere end 20 kalenderdage medfører 100 procent nedsættelse af tilskuddet og dit tilsagn bortfalder.

### 7.9.3 Hvis du ikke skilter korrekt

Hvis du ikke skilter korrekt, nedsætter vi dit tilskud med 1 procent af det samlede offentlige tilskud (EU og nationale midler), som vi udbetaler, dog maks. 50.000 kr. Vi trækker beløbet fra dit tilskud, inden vi udbetaler.

Læs mere om, hvordan du skilter korrekt i kapitel 6. *Det skal du gøre*, efter afsnit 6.6.

### 7.9.4 Hvis du ikke opretholder projektet

Vi kræver tilskuddet delvist tilbagebetalt, hvis projektet ikke opretholdes i opretholdelsesperioden, som regnes fra datoen for slutudbetaling.

Hvis årsagen til ophør af produktionsaktiviteten er konkurs, kræver vi ikke tilbagebetaling under forudsætning af, at konkursen er eneste årsag til produktionsophør.

# Det skal du gøre

## 7.10 Oplysninger til statistik og EU

Når projektet er gennemført, skal du angive oplysninger til statistik og afrapportering til EU i din ansøgning om slutudbetaling via Tast selv. Det er en betingelse for slutudbetaling, at vi har modtaget alle oplysninger.

Link til Tast selv finder du på vores hjemmeside lbst.dk i Tilskudsguide under ordningen Modernisering af slagtesvinestalde 2020.

# Det forpligter du dig til

## 7.11 Udbetaling på uretmæssigt grundlag

Hvis vi senere konstaterer, at tilskud er udbetalt på uretmæssigt grundlag, kan vi bortfalde tilsagnet og kræve fuld tilbagebetaling eller nedsætte tilskuddet og kræve en del af tilskuddet tilbagebetalt.

## 8. Under opretholdelse af projektet

Dette kapitel indeholder de ting, du skal vide og gøre under opretholdelsen af projektet. Kapitlet indeholder også informationer om, hvad du forpligter dig til ved at søge om tilskud.

I figur 8.1. herunder kan du se en tidslinje for fasen efter projektet, som viser, hvad der skal ske, mens du skal opretholde projektet.



**FIGUR 8.1.** Tidslinje for fasen "efter projektet".

## Det skal du vide

### 8.1 Er min virksomhed en SMV?

Små- og mellemstore virksomheder (SMV'er) skal kun opretholde investeringen i 3 år i stedet for 5 år. Vi bruger EU-Kommissionens definition af, hvornår en virksomhed er en SMV<sup>4</sup>.

<sup>4</sup> Kommissionens henstilling af 6. maj 2003 om definitionen af mikrovirksomheder, små og mellemstore virksomheder, (EU-tidende 2003, nr. L 124 af 20. maj 2003, s. 36)

En SMV er defineret ved at:

Mikrovirksomheder, små og mellemstore virksomheder (SMV'er) omfatter virksomheder, som beskæftiger under 250 personer, og som har en årlig omsætning på ikke over 50 mio. EUR eller en årlig samlet balance på ikke over 43 mio. EUR.

SMV er yderligere inddelt i underkategorier efter nedenstående figur.

Virksomheds-kategori	Antal beskæftigede i årsarbejdsenheder (ÅAE)	Årlig omsætning	eller	Samlet årlig balance
Mellemstor virksomhed	< 250	≤ 50 mio. EUR (40 mio. EUR i 1996)	eller	≤ 43 mio. EUR (27 mio. EUR i 1996)
Lille virksomhed	< 50	≤ 10 mio. EUR (7 mio. EUR i 1996)	eller	≤ 10 mio. EUR (5 mio. EUR i 1996)
Mikro virksomhed	< 10	≤ 2 mio. EUR (ikke tidligere fastsat)	eller	≤ 2 mio. EUR (ikke tidligere fastsat)

Figur 8.2. Definition af SMV.

## Det skal du gøre

### 8.2 Evaluering efter projektets afslutning

I perioden efter du har afsluttet projektet og fået udbetalt tilskud, kan vi bede om oplysninger om dit projekt. Du skal give de oplysninger, vi beder om, i indtil to år efter at projektet er afsluttet. Dine oplysninger er nødvendige for at kunne overvåge og evaluere Landdistriktsprogrammet, især med hensyn til specifikke mål, opnåede effekter og prioriteter.

### 8.3 Kontrol i opretholdelsesperioden

På denne kontrol kigger vi på, om du har opretholdt investeringen i opretholdelsesperioden. Det er 1 procent af alle gennemførte projekter i Landdistriktsprogrammet, som vi kontrollerer i opretholdelsesperioden.

## Hvis vi kommer på 1 procent-kontrol

Hvis du fx. har fået udbetalt tilskud til et gylleforsuringsanlæg til din stald, tjekker vi, at du har opfyldt de betingelser for tilsagn, som fremgik af dit tilsagnsbrev, bl.a.:

- At du har installeret dit gylleforsuringsanlæg og koblet det på den nye slagtesvinestald, så det kan bruges.
- At du anvender stalden til slagtesvin
- At projektets antal m<sup>2</sup> netto produktionsareal er opretholdt.

Det er vigtigt, at du opretholder dette i hele opretholdelsesperioden. Konstaterer vi, at en eller flere forpligtelser eller kriterier ikke er opfyldt, træffer vi, ud fra en konkret vurdering, afgørelse om helt eller delvist nedsættelse af tilskuddet eller tilbagebetaling af tilskud.

Ved vurdering af sanktion og tilbagebetalingen af tilskuddet tages der hensyn til overtrædelsens alvor, omfang, varighed og gentagelse.

Til brug for kontrollen kan vi indhente oplysninger fra andre offentlige myndigheder i nødvendigt omfang i overensstemmelse med § 10 i Lov om Landdistriktsfonden.

Du skal yde den nødvendige vejledning og hjælp ved kontrollens gennemførelse. Du skal sikre, at kontrolmyndigheden har adgang til at besigtige projektet i forbindelse med kontrol.

For at kunne gennemføre kontrollen har vi til enhver tid, mod behørig legitimation og uden retskendelse, adgang til offentlig og privat ejendom og lokaliteter, der ejes eller drives af tilsagnshaver. Dette gælder også adgang til regnskaber, forretningsbøger, fakturaer m.v., herunder også materiale, der opbevares i elektronisk form, og anden relevant dokumentation.

I forbindelse med kontrol skal du give alle oplysninger, herunder om økonomiske og regnskabsmæssige forhold, som har betydning for kontrollens gennemførelse, og du skal vederlagsfrit yde den fornødne bistand til os ved kontrol, kopiering og udlevering af skriftligt materiale og udskrifter af oplysninger, som opbevares i elektronisk form.

Konstaterer vi, i forbindelse med en kontrol, at en eller flere forpligtelser eller kriterier ikke er opfyldt, træffer vi, ud fra en konkret vurdering, afgørelse om helt eller delvis eller fuld tilbagebetaling af tilskud.

Ved vurdering af den sanktion, der skal anvendes i forbindelse med tilbagebetaling af en del af eller hele tilskuddet, tages der hensyn til overtrædelsens alvor, omfang, varighed og gentagelse.

Du kan læse mere om kontrol samt vores kodeks for det gode kontrolbesøg på vores hjemmeside [www.lbst.dk/tvaergaende/kontrol](http://www.lbst.dk/tvaergaende/kontrol)



### 8.3.1 Hvis du ikke opbevarer dokumenter

Du skal holde din ansøgning om udbetaling af tilskud og den tilhørende dokumentation vedrørende projektet, eksempelvis regnskabsbilag, tilgængelige i mindst 5,5 år fra datoen for slutudbetaling.

Hvis vi ved en fysisk kontrol konstaterer, at du ikke har gjort det, kan vi kræve tilbagebetaling af tilskuddet.

## Det forpligter du dig til

Du skal opretholde projektet i tre år, hvis du er en SMV, regnet fra datoen for slutudbetaling af tilskuddet. Det betyder, at du skal sørge for, at produktionsaktiviteten ikke ophører eller flyttes uden for Danmark samt, at projektet ikke udsættes for en væsentlig ændring, der berører dets art, mål eller gennemførelsesvilkår, i tre år, regnet fra datoen for slutudbetaling af tilskud. Det beror på en konkret vurdering, om projektet er blevet udsat for en væsentlig ændring, der berører dets art, mål eller gennemførelsesvilkår.

Hvis du ikke er en SMV, er opretholdelsesperioden fem år regnet fra datoen for slutudbetaling. Det gælder desuden, at den produktive aktivitet ikke må flyttes uden for Unionen (EU) i de første 10 år efter datoen for slutudbetaling. Tilsagnet bortfalder og tilskuddet kræves tilbagebetalt, hvis denne forpligtigelse ikke overholdes.

At produktionsaktiviteten ikke ophører vil bl.a. sige, at der er en igangværende aktivitet på den del af bedriften, som relaterer sig til projektet herunder, at teknologien som minimum anvendes til slagtesvinestalden. Det betyder, at stalden og den/de miljøteknologier, du har fået tilskud til, fortsat skal være under anvendelse i opretholdelsesperioden.

Hvis dele af projektet, der er udbetalt tilskud til, går i stykker efter projektperioden, men inden for opretholdelsesperioden, er du som udgangspunkt forpligtet til at erstatte den ødelagte genstand. I enkelte tilfælde, hvor der af en årsag ikke længere er brug for genstanden, vil vi normalt ikke forlange, at genstanden erstattes, men den skal stadig opbevares.

### **Procentsatser for tilbagebetaling ved manglende opretholdelse hvis ansøger er en SMV (små og mellemstore virksomheder):**

- Hvis projektet er opretholdt i 0 dage eller op til en måned, medfører det at hele tilskuddet kræves tilbagebetalt.
- Hvis projektet er opretholdt i mere end én måned, men mindre end 18 måneder, medfører det, at 80 procent af tilskuddet kræves tilbagebetalt.
- Hvis projektet er opretholdt i mere end 18 måneder, men mindre end 36 måneder, medfører det, at 40 procent af tilskuddet kræves tilbagebetalt.

### **Procentsatser for tilbagebetaling ved manglende opretholdelse hvis ansøger ikke er en SMV:**

- Hvis projektet er opretholdt i 0 dage eller i op til 18 måneder, medfører det, at hele tilskuddet kræves tilbagebetalt.
- Hvis projektet er opretholdt i mere end 18 måneder, men mindre end 36 måneder, medfører det, at 80 procent af tilskuddet kræves tilbagebetalt.
- Hvis projektet er opretholdt i mere end 36 måneder, men mindre end 60 måneder, medfører det, at 40 procent af tilskuddet kræves tilbagebetalt.

Hvis årsagen, til ophør af produktionsaktiviteten, er konkurs, kræver vi ikke tilbagebetaling. I tilfælde af tilbagebetalingskrav, vil der blive pålagt renter i overensstemmelse med renteloven. I tilfælde af grove misligholdelser kan straf komme på tale, jf. lov om landdistriktsfonden § 12.

## **8.4 Tilsagnet skal overdrages, hvis det skal afhændes til en anden bedrift (CVR-nummer)**

Dit tilsagn om tilskud er givet til din bedrift identificeret ved CVR-nummer.

Du skal ansøge om at overdrage tilsagnet, hvis:

- Du sælger projektet, du har tilsagn om tilskud til, så projektet overgår til en anden bedrift identificeret ved et andet CVR-nummer.
- Du sælger bedriften, foretager skattefri virksomhedsomdannelse eller foretager generationsskifte, så virksomhedsaktiverne kommer under et nyt CVR-nummer.

Det er dig som tilsagnshaver, som overdrager projektet eller virksomhedsaktiver, så at ejerskabet tilgår en anden virksomhed under et andet CVR-nummer. Det vil sige at det tidspunkt, hvor overdragelsen gennemføres hos dig, er hvor f.eks. den anden virksomhed overtager aktiver, såsom bygninger, marker eller dyr, eller hvor du sælger projektet. Det er Landbrugsstyrelsen, der efter din ansøgning godkender overdragelsen af dit tilsagn om tilskud.

Du skal have godkendt din ansøgning om overdragelse af tilsagnet forud for, at virksomhedsaktiverne kommer under et nyt CVR-nummer, eller projektet, som du har tilsagn til, sælges. Hvis du ikke har fået en godkendelse, før du gennemfører overdragelsen, vil tilsagnet bortfalde, og tilskuddet skal tilbagebetales. Det er derfor vigtigt, at du er opmærksom på at søge om samt få godkendt overdragelse af tilsagnet, hvis det skal afhændes til et andet CVR-nummer.

Ved overdragelse sker der et skifte fra én tilsagnshaver til en anden. Den oprindelige tilsagnshaver, som vi kalder den overdragende tilsagnshaver, skal opfylde alle bekendtgørelsens betingelser for at være tilsagnshaver helt indtil tidspunktet, hvor overdragelsen gennemføres. På det tidspunkt er det den nye tilsagnshaver, som vi kalder den erhvervende tilsagnshaver, der skal opfylde alle betingelser til at være tilsagnshaver.

### 8.4.1 Hvem kan du overdrage dit tilsagn til

Du kan ansøge om at overdrage dit tilsagn til en anden bedrift identificeret ved et CVR-nummer, som selvstændigt kan opnå tilsagn om tilskud efter bekendtgørelsen.

Den erhvervende tilsagnshaver skal ved overdragelsen opfylde betingelserne, det vil sige samme dag overtrædelser gennemføres, for at være tilsagnshaver samt kriterier og forpligtelser for tilskudberettigelse efter bekendtgørelsen. Dette gælder bl.a. at den erhvervende tilsagnshaver skal have et aktivt CVR-nummer, have et årligt arbejdskraftsbehov på mindst 830 timer samt som ejer eller forpagter skal drive en primær jordbrugsbedrift.

Den erhvervende tilsagnshaver skal sætte sig grundigt ind i, hvilke betingelser, kriterier og forpligtelser der gælder for tilsagnet. Kravene fremgår af bekendtgørelsen. Det betyder bl.a., at den erhvervende tilsagnshaver har ansvaret for, at det, der er givet tilsagn til, er til stede i hele opretholdelsesperioden samt at beholde dokumentation for opfyldelse af kriterier og forpligtelser i hele opretholdelsesperioden. Den erhvervende tilsagnshaver skal tilbagebetale hele eller dele af tilskuddet, hvis dette ikke overholdes.

Ved konkurs kan boets kurator ansøge om, at tilsagnet overdrages til en anden, som opfylder betingelserne. Læs nærmere om, hvad der sker, hvis du går konkurs i opretholdelsesperioden i afsnit 8.5 *Hvis du går konkurs*.

### 8.4.2 Ansøgning om og sagsbehandling af overdragelser

Du kan ansøge om og få sagsbehandlet en ansøgning om overdragelse i enten et trin eller i to trin, afhængig af baggrunden for overdragelsen.

**Du kan ansøge om og få sagsbehandlet overdragelse efter to forskellige modeller. Hvilken model du skal anvende afhænger af baggrunden for overdragelsen.**

#### Et-trinsmodel

Hvis tilsagnet skal overdrages til en anden, der forud for overdragelse af tilsagnet lever op til betingelserne for at være tilsagnshaver.

#### To-trinsmodel

Hvis tilsagnet skal overdrages til en anden, der forud for overdragelse af tilsagnet, ikke lever op til betingelserne for at være tilsagnshaver.

Der er forskellige krav til dig som tilsagnshaver ved de to modeller.

Du skal være opmærksom på afsnit 8.4.2.1 *Et-trinsmodel*, hvis du ønsker at overdrage dit tilsagn til en anden bedrift, der forud for at overdragelsen er gennemført, lever op til betingelserne for at være tilsagnshaver.

Du skal være opmærksom på afsnit 8.4.2.2 *To-trinsmodel*, hvis du ønsker at overdrage dit tilsagn til en anden bedrift, der ikke forud for at overdragelsen er gennemført, lever op til betingelserne for at være tilsagnshaver.

Uanset modellen skal du med din ansøgning om overdragelse indsende et udfyldt overdragelsesskema. Overdragelsesskemaet er obligatorisk at anvende og fremgår af bekendtgørelsen. Du kan hente skemaet på Tilskudsguiden til ordningen.

### 8.4.2.1 Et-trinsmodel

Du skal følge denne vejledning, hvis du ønsker at overdrage dit tilsagn til en anden bedrift, identificeret som CVR-nummer, der lever op til betingelserne for at være tilsagnshaver, inden overdragelsen har fundet sted. Dette er f.eks. i forbindelse med salg af dit projekt til en anden allerede eksisterende bedrift, der lever op til betingelserne om, at have et aktivt CVR-nummer, have et årligt arbejdskraftbehov på minimum 830 timer samt som ejer eller forpagter skal drive en primær jordbrugsbedrift.

For at søge om overdragelse af tilsagn skal du indsende en ansøgning om overdragelse via mail til [projekttilskud@lbst.dk](mailto:projekttilskud@lbst.dk) eller via Digital Post med angivelse af "Til [projekttilskud@lbst.dk](mailto:projekttilskud@lbst.dk)" i emnefeltet. Du skal i forbindelse med ansøgning om overdragelse udfylde, underskrive og indsende et overdragelseskema, som du kan finde på Tilskudsguiden for ordningen.

Det er den overdragende tilsagnshaver, der skal ansøge om at overdrage sit tilsagn.

Du skal ansøge om og have godkendt overdragelsen forud for, at selve overdragelsen finder sted. Du må dermed ikke påbegynde overdragelsen før det er godkendt af Landbrugsstyrelsen.

### 8.4.2.2 To-trinsmodel

Du skal følge denne vejledning, hvis du ønsker at overdrage dit tilsagn til en anden bedrift, identificeret ved CVR-nummer, der ikke lever op til betingelserne for at være tilsagnshaver, inden overdragelsen har fundet sted. Dette kan f.eks. være i forbindelse med en skattefri virksomhedsomdannelse eller et generationsskifte, hvor der oprettes et nyt CVR-nummer, eller ved salg af projektet til en bedrift, som inden overdragelsestidspunktet ikke lever op til betingelserne om et årligt arbejdskraftbehov på mindst 830 timer, og som ikke som ejer eller forpagter driver en primær jordbrugsbedrift.

Ansøgningsprocessen er inddelt i to trin: Ét før du gennemfører overdragelsen, og ét efter du har gennemført overdragelsen.

#### Trin 1

Overdragende tilsagnshaver ansøger om overdragelse ved at udfylde overdragelseskemaet og sende det via mail til [projekttilskud@lbst.dk](mailto:projekttilskud@lbst.dk) eller via Digital Post med angivelse af "Til [projekttilskud@lbst.dk](mailto:projekttilskud@lbst.dk)" i emnefeltet. Overdragelseskemaet kan du finde på Tilskudsguiden. I overdragelseskemaet skal angives den dato, hvor overdragelsen planlægges at blive gennemført. Hvis du, som overdragende tilsagnshaver, på tidspunktet for ansøgning om overdragelse i trin 1 ikke kender alle oplysninger om den erhvervende tilsagnshaver, er det ikke et krav at disse oplysninger udfyldes. Vi anbefaler, at ansøgning om overdragelse med udfyldt overdragelseskema indsendes senest 60 kalenderdage før den dato, hvor du planlægger at gennemføre overdragelsen. Det giver Landbrugsstyrelsen tid til at sagsbehandle din sag forud for overdragelse af tilsagnet, og understøtter dermed at du kan foretage overdragelsen som planlagt.

Når den overdragende tilsagnshaver ansøger om overdragelse i trin 1, kontrollerer vi, at betingelserne for at være tilsagnshaver er opfyldt for den overdragende tilsagnshaver, identificeret ved et CVR-nummer. Hvis betingelserne for tilsagnet er opfyldt, giver vi overdragende og erhvervende tilsagnshaver besked om, at overdragelsen kan gennemføres på den planlagte dato, som er angivet i overdragelseskemaet. Dette er en betinget godkendelse af overdragelsen. Det betyder, at vi kun kan godkende overdragelsen endeligt, hvis erhververen af tilsagnet også lever op til betingelserne for at være tilsagnshaver, når overdragelsen er gennemført.

Hvis planerne for overdragelsen ændres, så den dato der er angivet for overdragelsen ikke kan overholdes, skal du oplyse os om den nye dato for overdragelse ved at indsende overdragelseskemaet på ny. Hvis du fortryder din ansøgning om overdragelse og ikke ønsker at overdrage alligevel, skal du give os besked om dette via mail til [projekttilskud@lbst.dk](mailto:projekttilskud@lbst.dk) eller via Digital Post med angivelse af "Til [projekttilskud@lbst.dk](mailto:projekttilskud@lbst.dk)" i emnefeltet.

#### Trin 2

Senest 30 kalenderdage efter overdragelsen er gennemført, skal den erhvervende tilsagnshaver oplyse Landbrugsstyrelsen om, at denne opfylder betingelserne for at være tilsagnshaver. Dette skal ske ved på ny at indsende ansøgning om overdragelse af tilsagn med udfyldt overdragelsesskema. Her skal det sikres, at alle oplysninger i overdragelsesskemaet er udfyldt. De 30 kalenderdage regnes fra at overdragelsen er gennemført.

Når erhvervende tilsagnshaver har indsendt et udfyldt overdragelsesskema i trin 2, kontrollerer vi, at betingelserne for at være tilsagnshaver er opfyldt for den erhvervende tilsagnshaver, identificeret ved CVR-nummer. Såfremt vores to kontroller viser, at kravene var opfyldt for først den overdragende og dernæst den erhvervende tilsagnshaver, kan Landbrugsstyrelsen endeligt godkende overdragelsen og meddele denne afgørelse til den overdragende tilsagnshaver og erhvervende tilsagnshaver.

#### **Bemærk ved skattefri virksomhedsomdannelse**

De skattemæssige regler fastsætter krav om, at skattefri virksomhedsomdannelse skal gennemføres senest seks måneder efter statusdagen for sidste årsregnskab, hvilket typisk er den 1. januar. Det vil sige at omstruktureringen senest skal være gennemført inden den 30. juni. Du kan læse mere om dette på [skat.dk](http://skat.dk). Det indgår ikke i Landbrugsstyrelsens udregning af datoer, hvornår den skattefri virksomhedsomdannelse har skattemæssig virkning. Det er udelukkende den dato for, hvornår virksomhedsaktiverne faktisk overgår fra ét CVR-nummer til et andet, som Landbrugsstyrelsen anvender.

*Eksempel:* En bedrift har i 2023 fået tilsagn om tilskud. Indehaver af bedriften vil gennemføre en skattefri virksomhedsomdannelse den 30. juni 2023 med skattemæssig virkning den 1. januar 2023. Indehaver af bedriften bør senest sende overdragelsesskema til [projekttilskud@lbst.dk](mailto:projekttilskud@lbst.dk) eller via Digital Post den 2. maj 2023, altså 60 kalenderdage før den dato, hvor overdragelsen planlægges at gennemføres. I overdragelsesskemaet skal indehaver af bedriften angive, at overdragelsen gennemføres den 30. juni 2023.

## **8.5 Hvis du går konkurs**

Hvis produktionsaktiviteten ophører i opretholdelsesperioden som følge af konkurs, kræver vi ikke tilbagebetaling under forudsætning af at konkursen er eneste årsag til, at projektet ikke kan opretholdes.

Er konkursen indtrådt i projektperioden, men har konkursboet på trods af dette valgt at gennemføre projektet, skal alle kriterier og forpligtigelser fortsat opfyldes, og projektet skal opretholdes efter slutudbetaling i 3 (eller 5) år, se afsnit 6.6 *Hvis du går konkurs; i projektperioden*. Kurator kan ansøge om, at tilsagnet overdrages til en anden, som opfylder tilsagnsbetingelserne, se nærmere i afsnit 6.4 *Tilsagnet skal overdrages, hvis det skal afhændes til en anden bedrift (CVR-nummer)*. Hvis tilsagnet ikke ønskes overdraget, eller overdragelsen ikke bliver godkendt, er det konkursboet selv, der skal sørge for, at projektet opretholdes. I modsat fald vil tilskuddet blive krævet tilbagebetalt.

Hvis du er i tvivl, kan du kontakte Landbrugsstyrelsens kundecenter på telefon 33 95 80 00.

# 9. Yderligere oplysninger

## 9.1 Lovgrundlaget

### 9.1.1 Danske regler

- Bekendtgørelse nr. 356 af 30. marts 2023 om tilskud til modernisering af slagtesvinestalde.
- Bekendtgørelse nr. 1213 af 2. oktober 2023 om ændring af bekendtgørelse om tilskud til modernisering af slagtesvinestalde
- Bekendtgørelse nr. 297 af 20. marts 2024 om ændring af bekendtgørelse om tilskud til modernisering af slagtesvinestalde
- Bekendtgørelse af lov om landdistriktsfonden, nr. 144 af 6. februar 2020.

### 9.1.2 EU-regler

- Europa-Parlamentets og Rådets forordning (EU) nr. 1305/2013 om støtte til udvikling af landdistrikterne fra Den Europæiske Landbrugsfond for Udvikling af Landdistrikterne (ELFUL).
- Kommissionens gennemførelsesforordning (EU) nr. 808/2014 af 17. juli 2014 om fastlæggelse af regler for anvendelsen af Europa-Parlamentets og Rådets forordning (EU) nr. 1305/2013 om støtte til udvikling af landdistrikterne fra Den Europæiske Landbrugsfond for Udvikling af Landdistrikterne (ELFUL).
- Rådets forordning nr. 1303/2013 af 17. december 2013 om fælles bestemmelser for den Europæiske Fond for Regional udvikling, Den Europæiske Socialfond, Samhørighedsfonden, Den Europæiske Landbrugsfond for udvikling af Landdistrikterne og Den Europæiske Hav- og Fiskerifond og om generelle bestemmelser for Den Europæiske Fond for Regional udvikling, Den Europæiske Socialfond, Samhørighedsfonden, Den Europæiske Landbrugsfond for udvikling af Landdistrikterne og Den Europæiske Hav- og Fiskerifond og om ophævelse af Rådets forordning (EF) nr. 1083/2006.
- Europa-Parlamentets og Rådets forordning (EU) nr. 1306/2013 af 17. december 2013 om finansiering, forvaltning og overvågning af den fælles landbrugspolitik og om ophævelse af Rådets Forordning (EØF) nr. 352/78, (EF) nr. 165/94, (EF) nr. 2799/98, (EF) nr. 814/2000, (EF) nr. 1290/2005 og (EF) nr. 485/2008.
- Kommissionens delegerede forordning (EU) nr. 640/2014 af 11. marts 2014 om supplerende regler til Europa-Parlamentets og Rådets forordning (EU) nr. 1306/2013 for så vidt angår det integrerede forvaltnings- og kontrolsystem, sanktioner vedrørende direkte betalinger, støtte til udvikling af landdistrikterne og krydsoverensstemmelse.
- Kommissionens gennemførelsesforordning (EU) nr. 809/2014 af 17. juli 2014 om gennemførelsesbestemmelser til Europa-Parlamentets og Rådets forordning (EU) nr. 1306/2013 for så vidt angår det integrerede forvaltnings- og kontrolsystem, foranstaltninger til udvikling af landdistrikterne og krydsoverensstemmelse.

## 9.2 Straffebestemmelser og svig

### 9.2.1 Straffebestemmelser

Hvis reglerne i bekendtgørelsen ikke overholdes, kan du efter § 12, stk. 1 i Lov om Landdistriktsfonden straffes med bøde. Der kan pålægges selskaber mv. (juridiske personer) straffeansvar efter reglerne i straffelovens kapitel 5.

## 9.3 Force majeure

Landbrugsstyrelsen kan anerkende tilfælde af force majeure og andre ekstraordinære omstændigheder, der forhindrer tilsagnshaver i at gennemføre projektet, og dermed ikke medfører bortfald af tilsagn og tilbagebetaling af tilskud.

Force majeure og andre ekstraordinære omstændigheder kan navnlig anerkendes i følgende tilfælde:

- Tilsagnshaverens død.
- Tilsagnshaverens uarbejdsdygtighed i længere tid.
- En alvorlig naturkatastrofe, der i væsentlig grad berører bedriften.
- Ødelæggelse af stalde på bedriften ved ulykke.
- En epizooti eller en plantesygdom, der rammer henholdsvis hele tilsagnshaverens besætning eller en del af denne eller alle tilsagnshaverens afgrøder eller en del af disse.

- Ekspropriation af hele eller en væsentlig del af bedriften, hvis ekspropriationen ikke kunne forudses på dagen for indgivelse af ansøgningen.

Vi kan i ganske særlige tilfælde godkende andre omstændigheder end de ovennævnte som force majeure eller andre ekstraordinære omstændigheder.

Hvis tilsagnshaver eller dennes dødsbo ønsker at påberåbe sig force majeure eller andre ekstraordinære omstændigheder, skal dette meddeles Landbrugsstyrelsen skriftligt **senest 15 arbejdsdage** efter det tidspunkt, hvor tilsagnshaver eller dennes dødsbo er i stand til at gøre det. Meddelelsen skal være vedlagt fyldestgørende dokumentationsmateriale.

Vi kan i forbindelse med behandlingen af spørgsmålet bede om yderligere information. Hvis vi ikke modtager det materiale, vi beder om, vil vi træffe afgørelse om, hvorvidt vi kan anerkende af force majeure eller andre ekstraordinære omstændigheder på det foreliggende grundlag.

Det er en betingelse for anerkendelse af force majeure eller andre ekstraordinære omstændigheder i konkrete tilfælde, at de indtrufne begivenheder forhindrer tilsagnshaver i at opfylde sine forpligtelser, og at tilsagnshaver ikke, ved en forholdsmæssig indsats, kunne have sikret sig herimod.

## 9.4 Kontakt til Landbrugsstyrelsen

### 9.4.1 Sådan kommunikerer du med os

Du er velkommen til at kontakte os, hvis du har spørgsmål på tlf. 33 95 80 00 eller [projektilskud@lbst.dk](mailto:projektilskud@lbst.dk). Alle ansøgninger om tilskud, projektændringer og udbetalinger under ordningen Modernisering af slagtesvinestalde 2020 skal ske via Miljø- og Fødevareministeriets Tast selv. Desuden skal svar på partshøringer ske via Tast selv. Link til Tast selv finder du på vores hjemmeside [lbst.dk](http://lbst.dk) i [Tilskudsguide](#) under ordningen Modernisering af slagtesvinestalde 2020.

Der er særskilte regler for hvad du skal gøre, hvis du vil overdrage dit projekt. Læs mere om overdragelse i projektperioden i afsnit 6.4 og om overdragelse i opretholdelsesperioden i afsnit 8.4.

Du skal være opmærksom på, at Tast selv kan være lukket på nogle tidspunkter, fx hver nat mellem kl. 24 og 01 samt onsdage mellem kl. 17 og 24, men også på andre tidspunkter. På vores hjemmeside [lbst.dk](http://lbst.dk) under [Driftsstatus \(lbst.dk\)](#) kan du finde mere information om lukninger af Tast selv. Desuden kan du se den aktuelle driftsstatus for tilskudsordninger i Tast selv. Fra tid til anden opstår der fejl og u hensigtsmæssigheder i Tast selv. Du kan sende en fejlmelding via vores hjemmeside på [Oplysninger om fejl i Tast selv \(lbst.dk\)](#).

### 9.4.2 Hvis du vil klage

Du kan klage over Landbrugsstyrelsens afgørelse, hvis du ikke får fuldt ud medhold.

Din klage skal være modtaget senest 4 uger fra den dato, hvor du har modtaget den afgørelse, du klager over.

Din klage skal være skriftlig og angive, på hvilke punkter du mener, at den påklagede afgørelse er urigtig samt en begrundelse for det.

Med mindre, vi finder grundlag for at genoptage sagen og træffe ny afgørelse, sender vi klagen sammen med vores kommentarer videre til Miljø- og Fødevareklagenævnet, som træffer afgørelse i sagen. Afgørelser truffet af Miljø- og Fødevareklagenævnet kan ikke indbringes for anden offentlig myndighed.

Du skal sende klagen via klageportalen, som du kan tilgå via [borger.dk](http://borger.dk), [virk.dk](http://virk.dk) eller via [kpo.naevneneshus.dk](http://kpo.naevneneshus.dk). Hvis du ønsker, at din konsulent eller en anden person skal klage på dine vegne, er der også mulighed for det.

Du kan ansøge Miljø- og Fødevareklagenævnet om fritagelse fra at bruge klageportalen. Du kan læse nærmere om betingelserne for at blive fritaget på klagenævnets hjemmeside. Gå til klagenævnets hjemmeside [www.naevneneshus.dk](http://www.naevneneshus.dk)

Hvis du har spørgsmål til, hvordan du skal anvende klageportalen, kan du læse mere i vejledningen til klageportalen på Miljø- og Fødevareklagenævnets hjemmeside eller henvende dig til Miljø- og Fødevareklagenævnet på [klageportalen@naevneneshus.dk](mailto:klageportalen@naevneneshus.dk).

Du kan finde vejledning til klageportalen på [www.naevneneshus.dk/start-din-klage/miljoe-og-foedevareklagenaevnet/vejledning/](http://www.naevneneshus.dk/start-din-klage/miljoe-og-foedevareklagenaevnet/vejledning/).

### **9.4.3 Hvordan bruger vi dine personoplysninger, og hvilket retsgrundlag har vi for behandlingen af dine personoplysninger?**

Vi behandler dine personoplysninger til følgende formål:

- Sagsbehandling, herunder af din ansøgning om tilskud samt anmodning om udbetaling af tilskud.

Retsgrundlaget for vores behandling af dine personoplysninger følger af:

- Databeskyttelsesforordningen, herunder navnlig artikel 6, stk. 1, litra c og e og artikel 10,
- Lov om Landdistriktsfonden samt de i henhold til loven udstedte bekendtgørelser,
- Europa- Parlamentets og Rådets forordning (1303/2013) om fælles bestemmelser for Den Europæiske Fond for Regionaludvikling, Den Europæiske Socialfond, Samhørighedsfonden, Den Europæiske Landbrugsfond for udvikling af Landdistrikterne og Den Europæiske Hav og Fiskerifond m.v.
- Europa-Parlamentets og Rådets forordning (1305/2013) om støtte til udvikling af landdistrikterne fra Den Europæiske Landbrugsfond for Udvikling af Landdistrikterne (ELFUL),
- Europa-Parlamentets og Rådets forordning (1306/2013) om finansiering, forvaltning og overvågning af den fælles landbrugspolitik med tilhørende supplerende gennemførelsesforordninger
- Bekendtgørelse om Landbrugsstyrelsens opgaver og beføjelser,
- Forvaltningslovens §§ 28 - 32
- Miljøoplysningsloven
- Offentlighedsloven

De oplysninger, som du har afgivet, da du udfyldte din ansøgning og evt. Fællesskemaet, vil blive brugt til at behandle din sag hos Landbrugsstyrelsen.

Det drejer sig derfor primært om almindelige personoplysninger som kan inddeles i følgende kategorier:

- Navn
- CVR.-nr.
- Adresse
- Regnskabsbilag
- Andre personoplysninger, som du selv har indsendt

Afhængig af den konkrete sag, kan det til brug for behandlingen af sagen være nødvendigt at indsamle eller videregive oplysninger til en evt. tredjepart.

Landbrugsstyrelsen er tillige pålagt at udføre administrativ kontrol af de indkomne ansøgninger, betalingsanmodninger m.v., herunder at sikre at de forpligtelser, der er pålagt en ansøger i henhold til reglerne bliver overholdt, og at der ikke sker misbrug af EU- og nationale midler.

Til brug for behandlingen af din sag samt udøvelsen af den administrative kontrol kan Landbrugsstyrelsen, såfremt det er relevant, videregive og/eller indsamle dine personoplysninger blandt følgende tredjeparter:

- CVR- og/eller CHR-registret,
- Offentlige myndigheder herunder ministerier, styrelser og kommuner,



- EU-Kommissionen,
- Revisionsmyndigheder,
- Relevante private aktører, som du har et kontraktmæssigt eller andet juridisk forhold til, herunder leverandører, finansieringsselskaber, fonde.

Landbrugsstyrelsen kan offentliggøre oplysninger om udbetalt EU og nationalt tilskud herunder navn eller evt. firmanavn og adresse, tilskudsordning samt det udbetalte tilskudsbeløb.

Dette følger af artikel 111 i forordning 1306/2013.

For at bidrage til en hurtigere og mere effektiv sagsbehandling, vil der i nogle sager forekomme automatiserede afgørelser. Det vil sige, at din ansøgning behandles automatisk i vores IT-system, uden at vores sagsbehandlere ser hele din ansøgning. IT-systemet vil på baggrund af de faktuelle oplysninger foretage en matematisk/ statistisk beregning af om betingelserne for tilskud er opfyldte.

Der vil primært kun blive anvendt automatiserede afgørelser i sager, hvor der bliver givet fuldt medhold eller hvor IT-systemet er i stand til at foretage en strømlinet matematisk beregning af prioriteringskriterierne. Sager, som IT-systemet ikke kan håndtere, vil blive udtaget til manuel sagsbehandling.

Du har efter databeskyttelsesforordningen en række rettigheder i forhold til vores behandling af oplysninger om dig:

- Du har ret til at få indsigt i de oplysninger, som vi behandler om dig, samt en række yderligere oplysninger.
- Du har ret til at få urigtige oplysninger om dig selv rettet.
- Du har i visse tilfælde ret til at få behandlingen af dine personoplysninger begrænset. Hvis du har ret til at få begrænset behandlingen, må vi fremover kun behandle oplysningerne – bortset fra opbevaring – med dit samtykke, eller med henblik på at retskrav kan fastlægges, gøres gældende eller forsvares, eller for at beskytte en person eller vigtige samfundsinteresser.
- I særlige tilfælde har du ret til at få slettet oplysninger om dig, inden tidspunktet for vores almindelige generelle sletning indtræffer.
- Du har i visse tilfælde ret til at gøre indsigelse mod vores ellers lovlige behandling af dine personoplysninger.
- Du har ret til at indgive en klage til Datatilsynet, hvis du er utilfreds med den måde, vi behandler dine personoplysninger på. Du finder Datatilsynets kontaktoplysninger på [www.datatilsynet.dk](http://www.datatilsynet.dk).

Landbrugsstyrelsen opbevarer dine personoplysninger, så længe det er nødvendigt. Dog kan vi oplyse dig om, at vi vil lægge vægt på følgende kriterier, når vi skal fastlægge, hvor længe det er nødvendigt at opbevare dine oplysninger:

- EU-regler, der opstiller krav om en minimumsopbevaringstid, f.eks. 10 år i henhold til art. 69, stk. 1, 2. afsnit, i Europa-Parlamentets og Rådets forordning (EU) nr. 1306/2013 af 17. december 2013 om finansiering, forvaltning og overvågning af den fælles landbrugspolitik og om ophævelse af Rådets forordning (EØF) nr. 352/78, (EF) nr. 165/94, (EF) nr. 2799/98, (EF) nr. 814/2000, (EF) nr. 1290/2005 og (EF) nr. 485/2008
- EU-forældelsesregler
- Nationale forældelsesregler

Landbrugsstyrelsen er dataansvarlig, og du kan kontakte Landbrugsstyrelsen, hvis du har brug for yderligere oplysninger om databehandlingen af dine personoplysninger.

Hvis du har spørgsmål til vores behandling af dine oplysninger, er du altid velkommen til at kontakte vores databeskyttelsesrådgiver. Du kan kontakte vores databeskyttelsesrådgiver på følgende måder:

E-mail: [DPO@lbst.dk](mailto:DPO@lbst.dk) eller på telefon: 33 95 80 00.

# 10. Ordliste

## Bedrift

Den primære jordbrugsbedrift, og det CVR-nummer, som har søgt om og/eller fået tilsagn om tilskud inden for et af de to indsatsområder.

## Bekendtgørelsen

Bekendtgørelse nr. 356 af 30. marts 2023 om tilskud til modernisering af slagtesvinestalde ligger på [Retsinformation.dk](https://retsindformation.dk). Vær opmærksom på at der også er udstedt bekendtgørelse nr. 1213 af 2. oktober 2023 om ændring af bekendtgørelse om tilskud til modernisering af slagtesvinestalde vedrørende projektperioden og bekendtgørelse nr. 297 af 20. marts 2024 om ændring af bekendtgørelse om tilskud til modernisering af slagtesvinestalde vedrørende overdragelse og obligatorisk digital kommunikation.

## Betingelserne for tilskud

Kriterierne for tilskudsberettigelse udgør betingelserne for tilskud. Du kan læse om dem i afsnit 4.6 *Kriterier for tilskudsberettigelse og forpligtelser*.

## Indsatsområde

Der er to indsatsområder, hhv. nybyg og tilbyg af slagtesvinestalde. Begge indsatsområder fokuserer på en miljøeffekt: reduktion af ammoniakudledningen fra stalden samt en forventet reduktion i metanudledningen fra stalden. Der kan ansøges om de samme miljøteknologier i begge indsatsområder.

## Netto produktionsareal

Alt gulvareal, som er frit tilgængeligt for grisen i stien, indgår i netto produktionsarealet. Sygestiernes areal indgår også i netto produktionsarealet, mens arealet af en udleveringsfacilitet ikke indgår i netto produktionsarealet. Projektets størrelse angives i det totale m<sup>2</sup> netto produktionsareal for det nye staldanlæg. Læs om hvordan du opmåler arealet i afsnit 3.4 *Netto produktionsareal*.

## Obligatoriske elementer

For hvert af de to indsatsområder er der angivet, hvilke obligatoriske elementer, der skal investeres i for hhv. råhuset og inventar i stalden. Derudover er det angivet, hvilke obligatoriske minimumskrav, der er for både de ammoniak- og metanreducerende miljøteknologier. De obligatoriske elementer og minimumskrav skal sikre, at der etableres en stald og miljøteknologi, der lever op til ordningens formål om at reducere ammoniak- og metanudledningen fra stalden. Alle obligatoriske elementer og minimumskravene til miljøteknologierne findes hhv. i bilag 1 og 2 til bekendtgørelsen.

## Omkostningseffektivitet

Beregning af hvor meget effekt pr. tilskudsgrundlag en stald med den ansøgte miljøteknologi giver. Hvert projekt får en beregnet omkostningseffektivitet. Når der investeres i flere miljøteknologier beregnes projektets omkostningseffektivitet ved at sammenlægge standardmiljøeffekten pr. m<sup>2</sup> i tælleren af brøken og summen af standardomkostninger for hhv. stalden pr. m<sup>2</sup> og miljøteknologier (i kr.) i nævneren af brøken, hvorefter tallet ganges med 1.000. Se også bekendtgørelsens bilag 4.

## Opretholdelsesperiode

Den periode efter slutudbetaling, hvor projektet skal opretholdes. Opretholdelsesperioden kan være 3 eller 5 år, se kapitel 8 *Under opretholdelse af projektet*.

## Programområdet

Det geografiske område ordningen omfatter, dvs. Danmark.

## Projekt

Det, der er ansøgt om under et indsatsområde, udgør et projekt. Et projekt kan kun placeres i ét indsatsområde, og der kan kun ansøges om et projekt pr. CVR-nr.

### **Projektperiode**

Projektperioden begynder den dag, du har sendt din ansøgning om tilsagn om tilskud til Landbrugsstyrelsen og slutter den dag, hvor du indsender din ansøgning om udbetaling. Projektperioden er, som udgangspunkt, 2 år. Se kapitel 5 *Hvis du får tilsagn* og kapitel 6 *I projektperioden*.

### **SMV**

Mikrovirksomheder, små eller mellemstore virksomheder, som defineret i Kommissionens henstilling af 6. maj 2003 om definitionen af mikrovirksomheder, små og mellemstore virksomheder, (EU-Tidende 2003, nr. L 124 af 20. maj 2003, s. 36). Se også afsnit 8.1 *Er min virksomhed en SMV?*

### **Standardmiljøeffekt**

Den enkelte miljøteknologis fastsatte ammoniakreduktion, ved brug i teknologiens levetid, er angivet ved standardmiljøeffekter af Aarhus Universitet. På nær gylleforsuring alene, er standardmiljøeffekterne i bilag 2 til bekendtgørelsen herefter beregnet ved en kombination af miljøteknologiernes levetid og deres kombinerede ammoniakreduktion i stalden.

### **Standardomkostning**

En standardomkostning er en fast, foruddefineret enhedspris, på en konkret investering. Du kan læse mere i afsnit 3.8 *Generelt om standardomkostninger*, mens selve standardomkostningerne findes i bilag 1 og 2 til bekendtgørelsen.

### **Tilsagnshaver**

En tilsagnshaver er den fysiske og/eller juridiske person, der søger om tilsagn om tilskud, modtager tilsagnet, er ansvarlig for, at projektet gennemføres, afholder udgifterne i projektet, søger om udbetaling af tilskud, modtager tilskuddet og opretholder investeringen.

### **Teknologiløsning**

Det er et krav, at der investeres i en teknologiløsning for at reducere ammoniak- og metanudledningen fra stalden. En teknologiløsning indeholder enten én miljøteknologi eller flere miljøteknologier i kombination. De tilskudsberettigede teknologiløsninger fremgår af teknologilisten i bilag 2 til bekendtgørelsen.



Landbrugsstyrelsen  
Nyropsgade 30  
1780 København V

[www.lbst.dk](http://www.lbst.dk)