



Miljø- og
Fødevareministeriet
Landbrugsstyrelsen

Miljøteknologi 2018 - Æg & Fjerkræ, Gartneri og Planteavl Vejledning om tilskud

August 2018
Version 4



Miljøteknologi 2018 - Æg & Fjerkræ, Gartneri og
Planteavl
Vejledning om tilskud

Denne vejledning er udarbejdet af
Landbrugsstyrelsen i 2018

Foto: Colourbox
© Landbrugsstyrelsen

Miljø- og Fødevareministeriet
Landbrugsstyrelsen
Nyropsgade 30
1780 København V
Tlf.: 33 95 80 00
E-mail: mail@lbst.dk
www.lbst.dk

ISBN 978-87-93593-49-7

Indhold

1.	Velkommen.....	7
2.	Om ordningen	8
2.1	Formålet med ordningen er at reducere miljø- og klimapåvirkningen	8
2.2	Nyt i denne vejledning	8
2.3	Nyt siden sidste års ordning.....	8
2.4	Afsatte midler og indsatsområder	10
2.4.1	Hvor meget kan du få i tilskud.....	10
2.5	Vigtige datoer.....	11
3.	Er ordningen relevant for mig?	12
	Hvem kan søge?	12
3.1	Du skal have en jordbrugsbedrift med et arbejdskraftbehov på 830 timer	12
	Hvem kan ikke søge?	13
3.2	Særligt om producentorganisationer for gartnerier	13
	Hvilke projekter kan du få tilskud til – og hvilke kan ikke?.....	14
3.3	Indsatsområder, vi giver tilskud til.....	14
3.4	Krav til minimumsbeløbet pr projekt.....	14
3.5	Krav til det maksimale tilskudsgrundlag	15
	Hvordan må du finansiere projektet?	15
3.6	Landbrugsstyrelsens tilskud.....	15
3.7	Anden offentlig, national medfinansiering	15
3.8	Du kan ikke få tilskud, hvis du får andre EU-tilskud	16
	Hvilke udgifter kan du få tilskud til?	16
3.9	Oversigt over typer af udgifter, som du kan få tilskud til	16
3.10	Krav til udgifterne ved udbetaling.....	17
	Hvilke udgifter kan du ikke få tilskud til?	18
3.11	Moms	18
3.12	Udgifter, der tidligere er givet tilskud til	18
3.13	Udgifter du er forpligtet til at gennemføre ifølge anden lovgivning	19
3.14	Brugt udstyr, lejet udstyr	19
3.15	Simple genanskaffelser og reparation af udstyr	19
3.16	Almindelige driftsudgifter.....	19
3.17	Naturalydelse.....	19
3.18	Udgifter til opførelse og ombygning af bygninger.....	19
3.19	Specifikke tjenesteydelser og andet	20
4.	Når du vil søge tilskud.....	21
	Det skal du vide	21
4.1	Ansøgningsfrist	21
4.2	Sådan træffer vi afgørelse og prioriterer	22
4.2.1	Prioriteringsmodellen	22
4.2.2	Sådan beregner vi din prioriteringsscore	22
4.2.3	5 procent ansøgninger med lavest miljøeffekt (minimumsgrænse).....	28
4.2.4	Hvis flere projekter opnår samme prioriteringsscore.....	28
4.2.5	Omfordeling af midler	28

4.2.6	Årsager til at du vil få afslag til din ansøgning.....	28
4.2.7	Vær opmærksom på.....	29
4.3	Svarproces.....	30
4.4	Hvornår må du påbegynde projektet?.....	31
4.4.1	Hvad må du ikke?.....	31
	Det skal du gøre.....	31
4.5	Sådan søger du om tilskud.....	31
4.5.1	Hvad skal din ansøgning indeholde.....	31
4.6	Ansøgningsmateriale der skal indsendes.....	32
	Det forpligter du dig til.....	32
4.7	Kriterier for støtteberettigelse og forpligtelser.....	32
4.7.1	Oversigt over forpligtelser.....	34
5.	Du skal indhente to sammenlignelige tilbud.....	36
	Det skal du vide.....	36
5.1	Indhentning af to tilbud.....	36
	Det skal du gøre.....	37
	Det forpligter du dig til.....	38
5.1.1	Formkrav og krav til indhold.....	38
5.1.2	Tilbudsskabeloner.....	38
5.1.3	Handel mellem afhængige parter.....	39
5.1.4	Hvis der kun er én udbyder / leverandør.....	40
5.1.5	Handel mellem leverandører.....	40
5.1.6	Udgifter på og under 50.000 kr.	40
5.2	Introduktion til udbudsregler.....	41
5.2.1	Hvordan opfylder du loven?.....	42
5.2.2	Send dokumentationen, når du søger om udbetaling.....	43
5.2.3	Opbevar dokumentationen.....	43
5.2.4	Særligt om totalentrepriser.....	43
5.2.5	Særligt om kunstig opdeling.....	43
5.2.6	Særligt om udvidet bygge- og anlægsentreprise.....	43
5.2.7	Særligt om projektet som en del af en større entreprise.....	43
5.2.8	Nedsættelse, hvis du ikke overholder udbudsreglerne.....	44
6.	Hvis du får tilsagn.....	45
	Det skal du vide.....	45
6.1	Projektperioden er 2 år.....	45
	Det skal du gøre.....	46
6.2	Du skal informere om, at du får tilskud til dit projekt (skiltning).....	46
	Det forpligter du dig til.....	46
6.3	Frist for at afslutte projektet.....	46
6.4	Modregning.....	46
6.5	NemKonto.....	46
6.6	SKAT.....	46
7.	I projektperioden.....	47
	Det skal du vide.....	47
7.1	Hvis dit projekt ændrer sig.....	47
7.2	Hvordan ændrer du dit projekt?.....	48
7.3	Frist for ændringer og forlængelse af dit projekt.....	48
7.3.1	Hvis du vil forlænge projektperioden.....	48
7.3.2	Hvis du vil ændre projektindholdet.....	48
7.3.3	Ændring af budgettet.....	49
7.4	Hvis du vil overdrage dit tilsagn.....	49

7.5	Hvis du opgiver projektet	50
	Det skal du gøre.....	50
7.6	Introduktion til skiltning	50
7.7	Skiltning med et fysisk skilt	50
7.7.1	Projekter, hvor støtten til projektet ikke overstiger 375.000 kr.	50
7.7.2	Projekter, hvor støtten til projektet overstiger 375.000 kr.....	51
7.7.3	Krav til skiltning på erhvervmæssig hjemmeside	51
7.8	Hvor finder du logoer og tekst?	51
7.9	Du skal dokumentere, at du har skiltet korrekt.....	51
7.9.1	Dokumentation af korrekt skiltning for en erhvervmæssig hjemmeside	51
7.9.2	Dokumentation af korrekt skiltning ved brug af et fysisk skilt	51
7.10	Du kan få nedsat dit tilskud, hvis du ikke skilter korrekt.....	52
	Det forpligter du dig til	52
7.11	Urigtige oplysninger og svindel med EU-midler	52
8.	Afsyning af dit projekt og udbetaling af tilskud.....	53
	Det skal du vide	53
8.1	Kontrol	53
8.2	Vi afsyner dit projekt inden udbetaling	54
8.3	Udbetaling.....	55
8.3.1	Frist for at søge om slutudbetaling.....	55
8.3.2	Du søger om udbetaling via Tast selv-service	55
8.3.3	Hvad skal ansøgningen om udbetaling indeholde?	55
8.3.4	Krav til faktura.....	57
8.3.5	Krav til betalingsdokumentation	59
8.3.6	Krav til opbevaring af fakturaer og betalingsdokumentation	61
8.3.7	Tilbagebetaling eller eftersendelse af oplysninger.....	61
8.3.8	Nedsættelse af dit tilskud ("10 %-reglen").....	61
8.4	Bortfald af tilsagn, tilbagebetaling og nedsættelse af tilskud	62
8.4.1	Hvornår vil tilsagnet bortfalde?	62
8.4.2	Du har oplysningspligt til os	62
8.4.3	Oplysninger ved kontrol	62
8.5	Dit tilskud kan blive nedsat, hvis du ikke overholder en forpligtelse.....	63
8.5.1	Hvis du afslutter projektet for sent	63
8.5.2	Hvis du søger om slutudbetaling for sent.....	63
8.5.3	Hvis du ikke skilter korrekt	63
8.5.4	Hvis du ikke overholder udbudsreglerne.....	63
8.5.5	Hvis du ikke opretholder projektet.....	64
8.5.6	Hvis du ikke opbevarer dokumenter	64
	Det skal du gøre.....	65
8.6	Lav en slutrapport	65
	Det forpligter du dig til	65
8.7	Hvis du har fået udbetaling på uretmæssigt grundlag.....	65
9.	Under opretholdelse af projektet.....	66
	Det skal du vide	66
9.1	Er min virksomhed en SMV?	66
	Det skal du gøre.....	67
9.2	Evaluering efter projektets afslutning.....	67
9.3	Kontrol i opretholdelsesperioden	67
	Det forpligter du dig til	69
10.	Yderligere oplysninger	69
10.1	Lovgrundlaget	69

10.1.1	Danske regler	69
10.1.2	EU-regler	69
10.2	Force majeure.....	70
10.3	Kontakt til Landbrugsstyrelsen.....	70
10.3.1	Sådan kommunikerer du med os	70
10.3.2	Hvis du vil klage.....	71
10.3.3	Hvordan bruger vi dine personoplysninger og hvilket retsgrundlaget har vi for behandlingen af dine personoplysninger?.....	71
11.	Ordliste	73
12.	Stikordsregister	74
	Bilag 1.Teknologilister	75
	Bilag 2.Normtimesatser	88

1. Velkommen

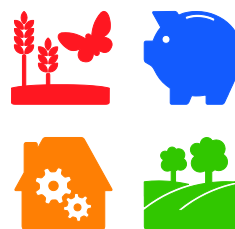
Denne vejledning skal du bruge, når du ønsker at søge tilsagn om tilskud til projekter under ordningen Miljøteknologi 2018 - Æg & Fjerkræ, Gartneri og Planteavl. Her finder du oplysninger om ordningens formål, hvem der kan søge, hvad du kan søge til, hvordan du søger, om de forskellige krav der findes og hvad du forpligter dig til for at få tilskud.

Du finder alle vejledninger på vores hjemmeside www.lbst.dk i [Tilskudsguide](#) under ordningen Miljøteknologi 2018 - Æg & Fjerkræ, Gartneri og Planteavl.

Denne miljøteknologiordning er en del af det danske landdistriktsprogram 2014-2020, som har til formål at udvikle landdistrikterne, bl.a. ved at forbedre landbrugets konkurrenceevne, styrke indsatsen for at forbedre klimaet, bruge naturens ressourcer bæredygtigt og skabe en balanceret udvikling i landdistrikterne.

Ordningen er 100 procent finansieret af EU via Den Europæiske Landbrugsfond for Udvikling af Landdistrikterne (ELFUL).

LDP 2020



2. Om ordningen

Det er Landbrugsstyrelsen, der administrerer ordningen og træffer afgørelse om tildeling af tilskud.

2.1 Formålet med ordningen er at reducere miljø- og klimapåvirkningen

Formålet med at give tilskud til teknologier under ordningen Miljøteknologi 2018 - Æg & Fjerkræ, Gartneri og Planteavl er at reducere miljø- og klimapåvirkningen fra den primære jordbrugsproduktion.

2.2 Nyt i denne vejledning

TABEL 2.1. Nyt i denne vejledning siden version 3.

Afsnit	Titel	Ændring
Bilag 1	Teknologilister	Præcisering af det tilskudsberettiget udstyr for teknologi 6.1. Fejl at der skal investeres i en klimacomputer. Det skal være en gødningscomputer
Bilag 1	Teknologilister	Præcisering af det tilskudsberettiget udstyr for teknologi 6.2. Fejl at der skal investeres i en klimacomputer. Det skal være en gødningscomputer
Bilag 1	Teknologilister	Præcisering af det tilskudsberettiget udstyr for teknologi 6.3. Fejl at der skal investeres i en klimacomputer. Det skal være en gødningscomputer
Bilag 1	Teknologilister	Præcisering af tekst til teknologi 8.2.

2.3 Nyt siden sidste års ordning

I dette afsnit kan du læse om de væsentligste ændringer af reglerne og vejledning for Miljøteknologi 2018 – Æg & Fjerkræ, Gartneri og Planteavl i forhold til sidste ansøgningsrunde, som var ordningen Miljøteknologi 2016 – kvæg, svin og gartnerier.

Arbejdskraftsbehov

I forbindelse med ansøgning om tilsagn og om udbetaling af tilskud foretager vi automatisk et tjek af, om din virksomhed overholder arbejdskraftsbehovet på 830 timer. Det gør vi ved at anvende data om din bedrift fra Fællesskemaet og Det Centrale Husdyrbrugsregister (CHR).

Du kan ikke længere få tilskud til konsulentbistand

Du kan ikke længere få tilskud til konsulentbistand, når du søger tilsagn om tilskud til projekter. Det har eksempelvis været tilskud til en arkitekt. Vi vurderer, at behovet for konsulentbistand er meget lille på denne ordning.

Du kan ikke længere få rateudbetaling

Det er ikke længere muligt at få udbetalt tilskud i rater. Dette gør vi for at nedbringe sagsbehandlingstiden.

Miljøgodkendelse og byggetilladelse skal ikke længere vedlægges ansøgningen

Du skal ikke længere indsende miljøgodkendelse og byggetilladelse for dit projekt sammen med ansøgningen. Du skal derimod indsende miljøgodkendelse og/eller byggetilladelse sammen med din udbetalingsanmodning, hvis sådanne kræves for at dit projekt er lovligt. Vi har lavet denne ændring for at forenkle ansøgningsprocessen og nedbringe sagsbehandlingstiden for tilsagn.

Tilbudsskabeloner

Vi har for, hver enkelt teknologi udarbejdet en tilbudsskabelon. Denne skabelon kan bruges når der skal indhentes 2 tilbud, til dokumentation af rimelige priser. Hvis du bruger denne skabelon kan vi her i Landbrugsstyrelsen nemmere og hurtigere vurdere de indsendte tilbud. Vi har lavet disse skabeloner for at forenkle indhentningen af to tilbud, samt at nedbringe sagsbehandlingstiden.

Husk at hvis du vælger at bruge disse skabeloner til indhentning af to tilbud skal du være opmærksom på at det er tilstrækkeligt kun at indsende de udfyldte skabeloner til os. Du slipper derfor, for at indsende de bagvedliggende oprindelige tilbud fra leverandøren. Læs mere i vejledning til udfyldelse af skabelonerne, den finder du på på vores hjemmeside lbst.dk i [Tilskudsguide](#) under ordningen Miljøteknologi 2018 - Æg & Fjerkræ, Gartneri og Planteavl.

Udbetalingsvejledning

Vi har inkorporeret udbetalingsvejledningen i denne vejledning. Der findes derfor ikke en separat udbetalingsvejledning på miljøteknologiordningen. Dette har vi gjort for at lette samt forenkle, hvor informationerne ligger henne. Det ligger nu kun et sted, nemlig i denne vejledning.

Vi giver ikke automatisk afslag til de 5 procent ansøgninger med lavest miljøeffekt (minimumsgrænse)

Der gives ikke længere automatisk et afslag til de 5 procent ansøgninger, som har lavest miljøeffekt. Der frasorteres altså ikke ansøgninger efter ansøgningsrundens afslutningen på baggrund af en minimumsgrænse. Det skyldes, at der kun kan søges til teknologier, som Aarhus Universitet har vurderet har en tilstrækkelig miljøeffekt.

Vi indfører standardmiljøeffekter

I 2018 har vi ændret ordningen, så der er standardmiljøeffekter for alle teknologier, der kan søges om tilskud til. Det betyder at du som ansøger ikke længere selv skal beregne den miljøeffekt, der opnås ved investering i teknologien. Vi har lavet denne ændring for at forenkle ansøgningsprocessen og nedbringe sagsbehandlingstiden.

Ændringer i vejledningens layout og rækkefølge

Vi har ændret vejledningens layout og rækkefølgen af informationerne. Vi har inddelt vejledningen i en række overordnede kapitler, som følger den kronologi der er fra man ansøger om tilskud under ordningen og indtil man skal ansøge om udbetaling af tilskud. Dette understøttes af tidslinjer i starten af kapitlerne. Vi har også lavet et stikordsregister til sidst i vejledningen. Vi har lavet ændringerne, fordi vi har fået tilbagemeldinger om, at vejledningen skal kunne bruges som et opslagsværk og at det tidligere har været svært at finde frem til de informationer, man søgte.

2.4 Afsatte midler og indsatsområder

Der er afsat i alt 112 mio. kr. til ordningen i 2018. I tabel 2.1 kan du se de beløbsmæssige rammer for indsatsområderne under ordningen i 2018.

TABEL 2.2. Fordeling af midler på indsatsområder og sektorer i 2018

Sektorer	Indsatsområder	Pulje i 2018 (mio. kr.)
Æg & Fjerkræ (konventionel, inkl. friland)	1. Reduktion af ammoniakudledningen	20
	2. Reduktion af energiforbruget	20
Æg & Fjerkræ (økologisk)	3. Reduktion af ammoniakudledningen	5
	4. Reduktion af energiforbruget	5
Gartneri	5. Reduktion af energiforbruget	16
	6. Reduktion af næringsstofforbruget	5
	7. Reduktion af pesticidforbruget	11
Planteavl (konventionel)	8. Reduktion af pesticidforbruget	15
Planteavl (økologisk)	9. Reduktion af næringsstofforbruget	15

Du kan læse mere om indsatsområderne i kapitel 3.3 "Indsatsområder, vi giver tilskud til"

2.4.1 Hvor meget kan du få i tilskud

Hvis du får tilsagn om tilskud, vil det udgøre 40 procent af de samlede tilskudsberettigede udgifter til dit projekt. Du kan se et eksempel på beregning af tilskud herunder.

Du skal dog være opmærksom på, at tilskuddet højst kan beregnes på grundlag af et samlet beløb på 5 mio. kr. pr. CVR-registrerede, primære jordbrugsbedrift. Dette gælder også, hvis du sender flere ansøgninger indenfor forskellige indsatsområder.

Udbetalingen af det maksimale tilsagnsbeløb forudsætter, at vi kan godkende udgifterne som tilskudsberettigede, og at kriterierne for støtteberettigelse og forpligtelserne er opfyldt. Se mere i kapitel 4.7. "Kriterier for støtteberettigelse og forpligtelser".

Du kan læse mere om udbetaling af tilskud i kapitel 8 "Afsyning af dit projekt og udbetaling af tilskud".

Eksempel: Sådan beregner vi dit tilskud

I dit tilsagn har vi godkendt de tilskudsberettigede udgifter til 400.000 kr., og du har fået tilsagn om tilskud på maks. 160.000 kr., som er 40 procent af 400.000 kr.

Hvis det viser sig, at dit projekt bliver billigere end forventet på tilsagnstidspunktet, får du udbetalt tilskud på 40 procent af de faktiske omkostninger.

Eksempel: Udbetalt tilskud hvis dit projekt bliver billigere

På udbetalingstidspunktet har du tilskudsberettigede udgifter til projektet for 396.000 kr. Du får derfor udbetalt 158.400 kr., som er 40 procent af 396.000 kr.

Hvis dit projekt bliver dyrere

Hvis det derimod viser sig, at projektet bliver dyrere end forventet på tilsagnstidspunktet, får du stadig kun tilskud til de forventede tilskudsberettigede udgifter. Tilskuddet kan altså ikke forhøjes, selvom projektet bliver dyrere.

Eksempel: Udbetalt tilskud hvis dit projekt bliver dyrere

Projektet koster 404.000 kr. Du får udbetalt 160.000 kr., idet du har fået et tilsagn om tilskud på maks. 160.000 kr. Tilskuddet kan ikke forhøjes, selv om projektet bliver dyrere.

2.5 Vigtige datoer

I figuren nedenfor kan du få et overblik de tre faser, du skal igennem med dit projekt. Du kan se vigtige tidspunkter og frister, og hvor i denne vejledning, du kan læse mere.

I starten af hvert kapitel kan du finde et mere detaljeret overblik over den fase, kapitlet vedrører.



FIGUR 2.1. Overblik over vigtige datoer.

Hvilke krav skal være opfyldt, for at du kan søge?

- Projektet skal gennemføres på ansøgerens egen eller forpagtede jordbrugsbedrift. Det er ansøger, der som tilsagnshaver er ansvarlig for at gennemføre projektet.
- Det ansøgte investeringsprojekt gennemføres af én CVR-registreret jordbrugsbedrift, hvis formål er at drive en primær jordbrugsbedrift. Flere bedrifter kan gå sammen om en investering, hvis den nye virksomhed (CVR-nr.) opfylder alle krav.
- På den jordbrugsbedrift, hvor investeringen foretages, skal der være et årligt arbejdskraftbehov på mindst 830 timer, opgjort efter normtimesatserne i bilag 2. Dette skal både være opfyldt på ansøgningstidspunktet og på udbetalingstidspunktet.
- Søger du til teknologier inden for økologi, skal du være autoriseret til økologisk jordbrugsproduktion eller være omfattet af en indsendt ansøgning herom.
- Hvis du er økolog og søger til teknologier under indsatsområde 7 eller 8, er det et krav at du er godkendt til samtidig drift af økologiske og konventionelle arealer, da det kun er de konventionelle arealer som kan indgå i beregning af din prioriterings-score.

Hvem kan ikke søge?

3.2 Særligt om producentorganisationer for gartnerier

Hvis du er medlem af en producentorganisation (PO), eller hvis du er en PO, kan du under visse omstændigheder ikke modtage tilskud under ordningen Miljøteknologi 2018 - Æg & Fjerkræ, Gartneri og Planteavl.

Hvis PO'ens driftsprogram indeholder én eller flere af aktionerne nævnt i nedenstående tabel 3.1. er man både som enkeltindivid og PO udelukket fra at søge om tilskud under ordningen Miljøteknologi 2018 - Æg & Fjerkræ, Gartneri og Planteavl. Dette er kun aktuelt for gartnerier.

Se i tabellen herunder, hvilke aktioner i producentorganisationens driftsprogrammer, der udelukker dig fra at søge.

TABEL 3.1. Aktioner i producentorganisationens driftsprogram, som udelukker fra at søge om tilskud

Nr. på aktion	Beskrivelse af aktion
01.01	Erhvervelse af anlægsaktiviteter
01.04	Miljøvenlig production

04.01	Forsøgsmæssig produktion
04.02	Forskning, produktudvikling og innovation
07.01	Miljøvenlig investering: Energi, affald, vand, emballage eller pesticider (produktion der reducerer miljøbelastningen) Der ydes støtte til produktionsmetoder, der har en dokumenteret reduktion i forbruget af energi, affald, vand, emballage eller pesticider på mindst 25 pct. i forhold til konventionel produktion.
07.02	Miljøvenlig investering: energi, affald, vand, emballage eller pesticider (investeringer der reducerer miljøbelastningen) Der ydes støtte til investeringer, der har en dokumenteret reduktion i forbruget af energi, affald, vand, emballage eller pesticider på mindst 25 pct. i forhold den løsning aktionen erstatter på de deltagende bedrifter.
07.03	Etablering af økologisk produktion
07.04	Investering i økologisk produktion

Hvilke projekter kan du få tilskud til – og hvilke kan ikke?

Du kan få tilsagn om tilskud til:

- Investeringer i teknologier på primære jordbrugsdrifter for at reducere miljø- og klimapåvirkninger fra den primære jordbrugsproduktion inden for de definerede indsatsområder.
- Teknologier, som fremgår af den udtømmende teknologiliste

Du finder teknologilisterne for ordningen i bilag 1.

Projekter du ikke kan få tilskud til:

- Projekter, som du tidligere har søgt og fået tilsagn om tilskud til, dvs. det vi betegner som dobbeltfinansiering.

3.3 Indsatsområder, vi giver tilskud til

Vi kan give tilsagn om tilskud inden for de 9 indsatsområder der er listet i Tabel 3.2. nedenfor. Du skal derfor placere dit projekt i ét af de 9 indsatsområder. Et projekt kan kun placeres i ét indsatsområde.

Inden for hvert indsatsområde kan du søge om tilskud til de teknologier, der er med i teknologilisten (se bilag 1) under det konkrete indsatsområde.

Du kan ikke få tilskud til kartoffelproduktion i indsatsområder under sektoren "Gartneri", fordi vi i denne tilskudsordning kategoriserer kartoffelproduktion som landbrug. Du kan altså kun søge om tilskud til kartoffelproduktion indenfor sektoren "Planteavl" og de indsatsområder, der knytter sig hertil.

3.4 Krav til minimumsbeløbet pr projekt

Tilsagn om tilskud er betinget af at de tilskudsberettigede udgifter ligger over visse nærmere fastsatte minimumsgrænser.

Hvis du ønsker at søge til teknologier under indsatsområde 2 eller indsatsområde 4 til og med 8 skal de tilskudsberettigede udgifter som minimum beløbe sig til 100.000 kr. pr. projekt. Hvis du søger under indsatsområde 1,3 eller 9 skal de tilskudsberettigede udgifter som minimum beløbe sig til 300.000 kr. pr. projekt.

Se minimumsbeløbene oplyst i Tabel 3.2 nedenfor.

Landbrugsstyrelsen kan give afslag på din ansøgning, hvis de samlede tilskudsberettigede udgifter ligger under minimumsbeløbet.

TABEL 3.2. Krav til størrelsen af de samlede, tilskudsberettigede udgifter under hvert af ordningens 9 indsatsområder:

Sektorer	Indsatsområder	Minimumskrav til projektets samlede tilskudsberettigede udgifter (kr.)
Æg & Fjerkræ (konventionel, inkl. friland)	1. Reduktion af ammoniakudledningen	300.000
	2. Reduktion af energiforbruget	100.000
Æg & Fjerkræ (økologisk)	3. Reduktion af ammoniakudledningen	300.000
	4. Reduktion af energiforbruget	100.000
Gartneri	5. Reduktion af energiforbruget	100.000
	6. Reduktion af næringsstofforbruget	100.000
	7. Reduktion af pesticidforbruget	100.000
Planteavl (konventionel)	8. Reduktion af pesticidforbruget	100.000
Planteavl (økologisk)	9. Reduktion af næringsstofforbruget	300.000

3.5 Krav til det maksimale tilskudsgrundlag

Tilskuddet kan højst beregnes på grundlag af et samlet beløb på 5 mio. kr. pr. CVR-registrerede, primære jordbrugsbedrift. 5 mio. kr. pr. CVR-registreret primære jordbrugsbedrift.

Hvordan må du finansiere projektet?

3.6 Landbrugsstyrelsens tilskud

Landbrugsstyrelsen giver tilskud til 40 procent af de tilskudsberettigede udgifter.

Landbrugsstyrelsens tilskud til projekterne finansieres fuldt ud af af EU-midler via Den Europæiske Landbrugsfond for Udvikling af Landdistrikterne (ELFUL).

3.7 Anden offentlig, national medfinansiering

Tilskuddet fra Landbrugsstyrelsen kan kombineres med andet offentligt, nationalt tilskud, i form af garanti, kaution eller lignende, til udgifter, der er tilskudsberettigede under ordningen. Det kan eksempelvis være vækstkaution fra Vækstfonden eller Promilleafgiftsfonden.

Hvis du får andet offentligt, nationalt tilskud i form af garanti, kaution eller lignende til projektet til udgifter, der er tilskudsberettigede, nedsætter vi tilskuddet fra Landbrugsstyrelsen til de tilskudsberettigede udgifter, så det samlede, offentlige tilskud ikke overstiger 40 procent.

Du skal derfor oplyse os om størrelsen af eventuelt andet offentligt, nationalt tilskud til projektet i projektperioden – både når du søger om tilsagn om tilskud, og når du søger om udbetaling af tilskud.

Du kan højst få samlet 40 procent offentligt tilskud til dit projekt

Derfor skal du oplyse det til os, hvis du får andet offentligt, nationalt tilskud. Du skal både oplyse om det ved ansøgning om tilsagn og om udbetaling. Du skal dokumentere oplysningerne.

Hvis du modtager vækstkaution til projektets finansiering fra Vækstfonden, opgør vi værdien af disse garantier til 15,23 procent af kautionens størrelse - med mindre andet fremgår af oplysninger fra Vækstfonden.

Du skal sammen med din ansøgning om udbetaling af tilskud sende dokumentation udstedt af den medfinansierende fond. Dokumentationen skal vise, at medfinansieringen er anvendt til projektet.

Dokumentationen er tilsagn fra den relevante myndighed samt kontoudtog fra banken, hvor det fremgår, at den offentlige medfinansiering er øremærket til det konkrete projekt. Det er ikke tilstrækkeligt, hvis indbetalingen er betegnet som "driftstilskud" eller blot "tilskud fra Promilleafgiftsfonden".

3.8 Du kan ikke få tilskud, hvis du får andre EU-tilskud

Du kan ikke få tilskud til udgifter, som du under en anden ordning eller på anden måde får EU-tilskud til.

Hvilke udgifter kan du få tilskud til?

3.9 Oversigt over typer af udgifter, som du kan få tilskud til

Udgifter der kan få tilskud:

- Investering i teknologier
- Installation af teknologier
- Fragt/leverance

Alle udgifter der søges tilskud til skal være

- Nødvendige for at gennemføre projektet og
- Direkte relateret til projektaktiviteterne og til gennemførelse af projektet

Når du laver ansøgningen skal du være opmærksom på, at det er dit ansvar at redegøre for at de to ovenstående krav til udgifterne er overholdt.

Kravene til udgifterne til projektet hænger også sammen med indhentningen af to tilbud, som du kan læse om i kapitel 5 "Du skal indhente to sammenlignelige tilbud".

Hvis du bruger tilbudsskabelonerne (Se Kapitel 5.1.2 "Tilbudsskabeloner") skal du være opmærksom på, at vi har defineret det tilskudsberettigede udstyr på et overordnet plan. Hvis du eksempelvis søger til teknologi 7.14 "Vandrensning af recirkuleret vandningsvand", så vil der i dette eksempel ikke decideret stå f.x. rør eller slanger på skabelonen, men da rør eller slanger er nødvendige og direkte relateret til projektet, er de derfor tilskudsberettigede.

Gebyrer, som er nødvendige for at gennemføre projektet, er tilskudsberettigede, medmindre de er omfattet af den pågældende bekendtgørelses ikke-udtømmende liste over ikke-tilskudsberettigede projektudgifter, under Miljøteknologi 2018 – Æg & Fjerkræ, Gartneri og Planteavl. Et betalingsgebyr er fx ikke tilskudsberettiget, da det er en omkostning forbundet med dit pengeinstitut. Et miljøtillæg betragtes som et gebyr. Miljøtillæg er tilskudsberettigede, hvis de er nødvendige for gennemførelsen af dit projekt. Dette gælder også for lignende tillæg, såsom energitillæg og miljøbidrag der på samme måde som miljøtillægget er tilskudsberettiget.

3.10 Krav til udgifterne ved udbetaling

Alle udgifter, der er givet tilsagn om tilskud til og som du ønsker udbetalt, skal opfylde følgende krav:

Krav til udgifterne ved udbetaling:

- Udgiften står i dit budget
- Udgiften er afholdt inden for projektperioden.
- Udgiften er betalt tidligst ved projektperiodens start.
- Udgiften er betalt inden indsendelse af udbetalingsanmodning.
- Fakturaen for udgiften er på 1.000 kr. eller derover (ekskl. moms).

Dine udgifter skal være specificerede i det budget, som du har fået godkendt. Det godkendte budget fremgår af dit tilsagnsbrev eller i senere godkendte ændringer.

Udgifterne skal være afholdt inden for projektperioden. Du må altså ikke have afholdt og/eller betalt udgifterne, inden du sender din ansøgning om tilsagn om tilskud til os. En udgift er afholdt, når levering af varen eller ydelsen har fundet sted, eller arbejdet er udført, og når leverandøren har udstedt en faktura til tilsagnshaver.

Udgifter er kun tilskudsberettigede, hvis de er betalt tidligst ved projektperiodens start og inden du sender din ansøgning om udbetaling af tilskud til os. Du skal afslutte projektet senest den dato, der er anført i tilsagnet, dog senest 2 år fra datoen for tilsagn.

Udgifter er først tilskudsberettigede, når fakturaen er på 1.000 kr. eller mere (eksl. moms).

Vær desuden opmærksom på, at et kriterium for støtteberettigelse er, at du ikke må påbegynde projektet, inden du har sendt din ansøgning til os. Det vil sige, hvis du har påbegyndt projektet, inden ansøgningen er sendt, er det ikke kun udgifterne, der ikke er tilskudsberettigede, men hele projektet. Du kan læse mere om, hvad du må og ikke må i forhold til dette kriterie i kapitlet 4.7 "Kriterier for støtteberettigelse og forpligtelser".

Hvis en anden person (eksempelvis et familiemedlem, en investor eller en bank via et fritstående lån) - med dit samtykke - betaler for investeringen på vegne af dig, skal du sikre dig, at der foreligger behørig betalingsdokumentation. Betalingsdokumentation kan ske i form af kontoudtog, netbankudskrift eller lignende dokument som påviser, at leverandøren har fået betaling for investeringen. Se kapitel 8.3 "Udbetaling".

Det er dog vigtigt at huske, at selve fakturaen fra leverandøren/sælger skal være udstedt til dig.

Hvilke udgifter kan du ikke få tilskud til?

Der er en række forhold, som du skal være opmærksom på, der kan gøre, at dine udgifter ikke er tilskudsberettigede. I dette afsnit kan du se eksempler på, hvilke udgifter, der ikke er tilskudsberettigede under denne ordning. Alle udgifter, du kan få tilskud til, skal være nødvendige for og direkte relaterede til projektet. Derfor er de følgende afsnit ikke udtømmende. Se mere i § 11 i bekendtgørelsen.

Hvis du er i tvivl om en udgift er tilskudsberettiget, kan du ringe til Landbrugsstyrelsens kundecenter på telefon 33 95 80 00.

Se også kapitlerne 3.8, 3.9 og 3.10 under "Hvilke udgifter kan du få tilskud til?"

3.11 Moms

Du kan ikke få tilskud til moms, medmindre momsen endeligt betales af dig. I det tilfælde vil momsen være tilskudsberettiget.

3.12 Udgifter, der tidligere er givet tilskud til

Du kan ikke få tilskud til udgifter, som du allerede tidligere har fået tilskud til. Det kan være andre EU-tilskud, tilskud under andre ordninger fra Landbrugsstyrelsen og tilskud fra andre offentlige myndigheder.

Dog er særlige garantier, kautioner og lignende undtaget fra denne regel.

Se også kapitel 3.5, 3.6 og 3.7 under overskriften "Hvordan må du finansiere dit projekt?".

3.13 Udgifter du er forpligtet til at gennemføre ifølge anden lovgivning

Landbrugsstyrelsen giver ikke tilskud til udgifter vedrørende aktiviteter, som tilsagnshaver er forpligtet til at gennemføre i medfør af anden lovgivning.

Eksempel: § 22 i Bekendtgørelse nr. 838 af 22. juni 2018 om erhvervsmæssigt dyrehold, husdyrgødning, ensilage m.v. (husdyrgødningsbekendtgørelsen) fastslår at beholdere for flydende husdyrgødning og afgasset vegetabilsk biomasse skal være forsynet med overdækning, jf. dog stk. 2-4. Teltoverdækning for flydende husdyrgødning vil dermed ikke være tilskudsberettiget, i de tilfælde hvor ansøger vil være omfattet af § 22 i husdyrgødningsbekendtgørelsen.

3.14 Brugt udstyr, lejet udstyr

Du kan ikke få tilskud til at købe brugt udstyr og brugt materiel, leje eller lease udstyr.

3.15 Simple genanskaffelser og reparation af udstyr

Du kan ikke få tilskud til simple genanskaffelser og reparation. Hvis den teknologi du har fået tilskud til går i stykker, er det derfor ikke muligt at få tilskud til at udskifte teknologien med en ny teknologi. Du kan heller ikke få tilskud, hvis du har haft udgifter til reparation af maskinen/teknologien.

3.16 Almindelige driftsudgifter

Du kan ikke få tilskud til almindelige driftsudgifter. Det er fx udgifter til husleje, forsikringer af enhver art, energiforbrug, kontorholdsudgifter, telefon og abonnement på tidsskrifter mv.

3.17 Naturalydelse

Du kan ikke få tilskud til naturalydelse. Ved naturalydelse forstås bygge- og anlægsarbejder, varer, tjenesteydelser og jord og fast ejendom, hvor du ikke har dokumentation for kontantbetalinger i form af faktura eller dokumenter med en tilsvarende værdi som bevis.

3.18 Udgifter til opførelse og ombygning af bygninger

Du kan ikke få tilskud til opførelse af eller ombygning af bygninger.

3.19 Specifikke tjenesteydelser og andet

Du kan ikke få tilskud til udgifter til:

- Udarbejdelse af ansøgning om tilsagn om tilskud til projektet.
- Udarbejdelse af slutrapport.
- Udarbejdelse af skilt til information om den offentlige medfinansiering.
- Opførelse og ombygning af bygninger.
- Bogholderi, debitoropfølgning, fakturering, udarbejdelse af skatte- og driftsregnskab.
- Finansiering- og pengeinstitutomkostninger.
- Advokatomkostninger.
- Udgifter til regnskabs- og revisorvirksomhed, herunder til at forberede og fremskaffe oplysninger, der er nødvendige for disse opgaver.
- Dit eget arbejde (tilsagnshaver).
- Køb af grunde og fast ejendom og omkostninger forbundet hermed.
- Køb med ejendomsforbehold. Det er et krav at tilsagnshaver skal eje investeringen, hvis der på tidspunktet for indsendelsen af udbetalingsanmodningen er et bestående ejendomsforbehold i investeringen, vil udgifterne derfor ikke være tilskudsberetigede.

Listen er ikke udtømmende

Hvis vi modtager din ansøgning efter ansøgningsfristen, vil ansøgningen ikke blive behandlet, og den vil ikke blive overført til en eventuel efterfølgende ansøgningsrunde.

4.2 Sådan træffer vi afgørelse og prioriterer

4.2.1 Prioriteringsmodellen

Vi udvælger og støtter de projekter, der giver størst effekt i forhold til formålet med ordningen, som er at reducere miljø- og klimapåvirkningen fra den primære jordbrugsproduktion.

Ved prioriteringen lægger vi vægt på den samlede sparede miljømæssige belastning af det ansøgte projekt.

Vi har fastsat en model for prioritering af ansøgningerne, hvor ansøgningens prioriteringsscore (PS) ligger til grund for prioriteringen. Vi prioriterer projekter med højest prioriteringsscore først.

Prioriteringsmodel

$$PS = \frac{\sum(\text{samlet standardmiljøeffekt} * \text{antal enheder})}{\sum \text{antal enheder}}$$

Samlet standardmiljøeffekt er opgjort i teknologiens levetid og fastsat af Aarhus Universitet (DCA). Den samlede standardmiljøeffekt er udtrykt som besparelse af en miljøbelastning, der opnås ved installation af denne pågældende teknologi (fx kWh eller kg N). Den samlede miljøeffekt er desuden udtrykt pr. enhed (fx m² stald eller ha).

Se bilag 1 for den samlede standardmiljøeffekt for den enkelte teknologi.

Antal enheder teknologien bruges på eller i (fx m² stald eller ha). Denne enhed vil inden for hvert indsatsområde være den samme som miljøeffekten er udtrykt ved.

Se bilag 1 for definitionen af, hvad der kan indgå i opgørelsen af antallet af enheder for den enkelte teknologi.

Prioriteringsscoren (PS) udregnes med fire decimaler. Der benyttes almindelige afrundingsregler.

Ansøges der om flere teknologier inden for et indsatsområde, udregnes prioriteringsscoren for det samlede projekt, dvs. at (*samlet standardmiljøeffekt * antal enheder*) udregnes for hver teknologi og summeres. Det samlede antal enheder for alle teknologier summeres ligeledes i brøkens nævner, inden ansøgningens prioriteringsscore beregnes.

4.2.2 Sådan beregner vi din prioriteringsscore

Vi beregner din prioriteringsscore ud fra den *samlede standardmiljøeffekt* for de teknologier, du søger om støtte til, samt det *antal enheder* du i ansøgningen har angivet for den enkelte teknologi. I vejledningens bilag 1 kan du

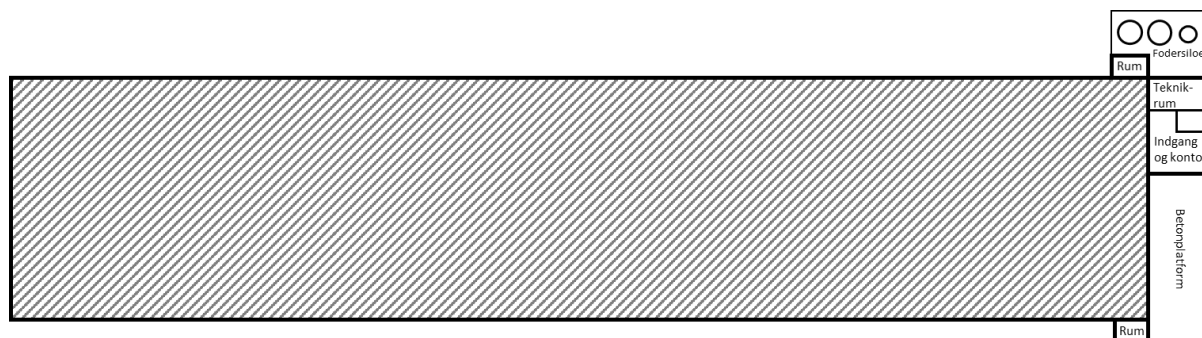
se den samlede standardmiljøeffekt for de enkelte teknologier, samt hvad der kan indgå i opgørelsen af antal enheder for den enkelte teknologi. Vi vil i forbindelse med vores behandling af din ansøgning om slutudbetaling, kontrollere det antal enheder, du har angivet i din ansøgning. I næste afsnit kan du læse mere om, hvordan du skal opgøre antal enheder og hvordan vi vil kontrollere det.

Hvordan opgøres antal enheder for teknologier til æg- og fjærkræsektoren?

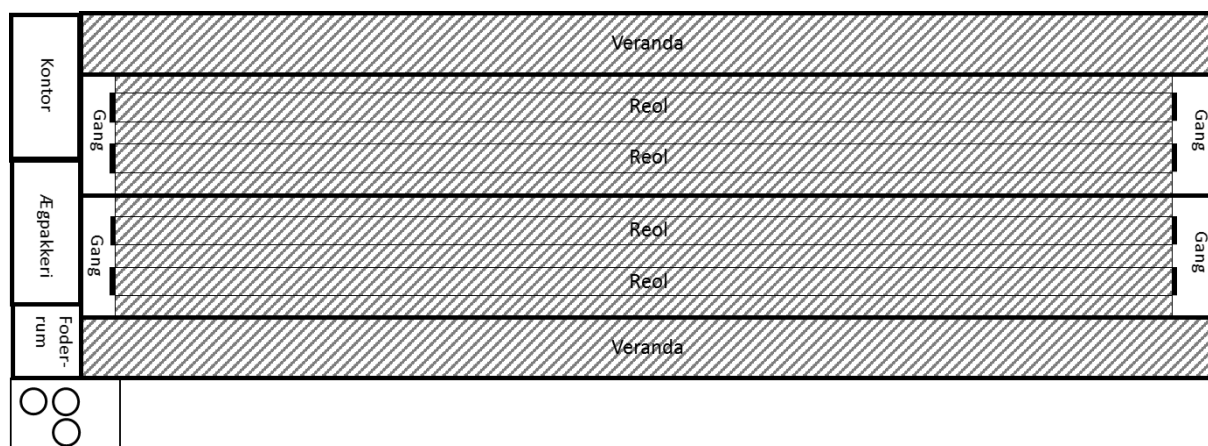
Antal enheder skal for alle teknologier, der installeres i en fjærkræstald, opgøres som m² nettostaldareal. Arealet skal angives med to decimaler.

Nettostaldarealet defineres som det gulvareal, som dyrene har permanent adgang til, inklusiv eventuelt veranda-areal. Verandaarealet er et overdækket, befæstet areal, der er placeret langs staldens facader. Servicefaciliteter, som dyrene ikke har adgang til, såsom omklædningsrum, kontor, foderrum, ægpakkeri og teknikrum, er ikke omfattet af definitionen. Ikke-befæstede udearealer, som dyrene opholder sig på en større eller mindre del af tiden, er ikke omfattet af definitionen. Nettostaldarealet skal ikke forveksles med begrebet "nytteareal", som anvendes i forbindelse med en miljøgodkendelse.

Figur 4.4.2 og Figur 4.4.3 viser eksempler på, hvilke områder af stalden, som er omfattet af definitionen af nettostaldareal. Beregningen af nettoarealet kan derfor helt simpelt baseres på en multiplikation af indvendig længde og bredde af stalden, enten ved aflæsning af mål på en tegning eller ved manuel opmåling af stalden.



Figur 4.4.2. Eksempel på slagtekyllingestald, hvor kyllingerne opstaldes i det skraverede område, der er defineret som nettostaldareal. Tilstødende faciliteter såsom service- og teknikrum, befæstede arealer mv. er ikke omfattet af nettostaldarealet.



Figur 4.4.3. Eksempel på stald til fritgående eller økologiske æglæggende høner. Stalden består af to langsgående sektioner, hver med to rækker reoler (etageanlæg) og tilhørende veranda (befæstet overdækket areal). Nettostaldarealet er det skraverede område. Tilstødende faciliteter såsom service- og teknikrum, befæstede arealer mv. er ikke omfattet af nettostaldarealet. Udearealer uden befæstning og overdækning er ikke omfattet af nettostaldarealet.

Hvis du søger om støtte til teknologierne 1.4, 1.5, 1.6, 3.4, 3.5 eller 3.6 (se teknologilisten i bilag 1), skal du opgøre arealet som overfladearealet (m²) på gylletanken. Overfladearealet defineres som det horisontale areal af gylle i en fuld gylletank. For cirkulære gylletanke beregnes overfladearealet som $\pi \cdot r^2$, hvor π (pi = 3,142 eller lettere 22/7) og r er radiussen (tankens indvendige diameter delt med 2). Tank-leverandøren kan oplyse diameteren for den gylletank, som du vil søge om støtte til.

Effekten af teknologierne afhænger af, hvilken type fjerkræ der går i stalden eller hvor gødningen stammer fra. Du skal derfor vælge den teknologi på teknologilisten, hvor typen af fjerkræ svarer til den produktion du vil have i din stald, når du anmoder om udbetaling af tilskud. Læs mere i kapitel 8 "Afsyning af dit projekt og udbetaling af tilskud".

Eksempel på beregning af prioriteringsscore for indsatsområde 1: Æg & fjerkræ, reduktion af ammoniakfordampning (der ansøges om to teknologier)

En fjerkræproducent har søgt om tilskud til et projekt under indsatsområde 1: Æg & fjerkræ, reduktion af ammoniakfordampning. Der er søgt om tilskud til følgende teknologier:

Teknologi 1.1. *Gødningsbånd i hønsesalder med etagesystem (skrabe- eller fritgående høner).*

Ansøger angiver at teknologien installeres i en 4000 m² stald.

Standardmiljøeffekt findes i teknologilisten (bilag 1): 25 kg NH₃-N pr. m².

Teknologi 1.3. *Varmeveksler og interne luftfordelings-ventilatorer i slagtekyllingestalde (konventionelle og skrabe slagtekyllinger)*

Ansøger angiver, at teknologien installeres i en 3000 m² stald.

Standardmiljøeffekt findes i teknologilisten (bilag 1): 3,0 kg NH₃-N pr. m².

Oplysningerne sættes ind i formlen og prioriteringsscoren udregnes:

$$PS = \frac{\sum (25 \text{ kg NH}_3 - \text{N pr. m}^2 \text{ gulv} * 4000 \text{ m}^2 + 3 \text{ kg NH}_3 - \text{N pr. m}^2 \text{ gulv} * 3000 \text{ m}^2)}{\sum (4000 \text{ m}^2 + 3000 \text{ m}^2)} = 15,5714$$

I forbindelse med behandling af din ansøgning om slutudbetaling, vil din investering blive afsynet, hvilket betyder, at vi kommer på besøg på stedet, hvor projektet er gennemført.

Ved afsyning kontrollerer vi antallet af enheder (m²), som du har angivet i din ansøgning.

Hvis du i din ansøgning f.eks. har søgt til "Gødningsbånd i hønsesald med etagesystem (skrabe- eller fritgående høner)", så tjekker vi, at du har etableret dit gødningsbånd i stalden og vi opmåler, hvor stor stalden er, altså om de m² som dit tilsagn er givet på baggrund af, også passer med størrelsen af den stald, som du har installeret gødningsbåndet i. Vi tjekker også, hvilke fjerkræ der er i stalden, dvs. i det her eksempel, om du har skrabe- eller fritgående høns i stalden, da dette har betydning for beregning af din prioriteringsscore. Hvis antal m² ikke stemmer, så genberegner vi din prioriteringsscore og det kan i værste tilfælde betyde, at dit tilsagn bortfalder.

Hvordan opgøres antal enheder for teknologier til gartnerisektoren (reduktion af energiforbrug og reduktion af næringsstofforbrug)?

Du skal opgøre antal enheder som arealet (m^2) af det væksthuse, som teknologien installeres i. Det er dette areal, som vil indgå i udregning af din prioriteringsscore (antal enheder). Lager og teknikrum tæller ikke med i arealet. Arealet skal opgøres efter de indvendige mål og med to decimaler.

Effekten af teknologierne afhænger af, hvilken afgrøde der dyrkes i det væksthuse teknologien installeres i. Du skal derfor vælge den teknologi på teknologilisten, hvor typen af afgrøde svarer til den produktion du vil have i dit væksthuse, når du anmoder om udbetaling af tilskud. Læs mere i kapitel 8 "Afsyning af dit projekt og udbetaling af tilskud".

Ved afsyning kontrollerer vi antallet af enheder (m^2), som du har angivet i din ansøgning. Hvis du i din ansøgning f.eks. har søgt til "*Gødningscomputer til styring af gødning i væksthuseproduktion af tomat og agurk*", så tjekker vi, at du har etableret teknologien og vi opmåler, hvor stort væksthuse er, altså om de m^2 som dit tilsagn er givet på baggrund af, også passer med størrelsen af det væksthuse, som du har installeret gødningscomputeren i. Vi tjekker også, hvilke afgrøder der er i væksthuse, i det her eksempel, om du producerer tomat og agurk, da dette har betydning for teknologiens effekt og dermed størrelsen af din prioriteringsscore. Hvis det opmålte antal m^2 ikke stemmer med det antal, der har dannet grundlag for dit tilsagn, så genberegner vi din prioriteringsscore og det kan i værste tilfælde betyde, at dit tilsagn bortfalder.

Hvordan opgøres antal enheder for teknologier til gartnerisektoren (reduktion af pesticidforbruget) og til planteavlsektoren (reduktion af pesticidforbruget)?

Hvis du er økolog og søger til teknologier under indsatsområde 7 eller 8, er det et krav at du har økologiske og konventionelle arealer i samdrift, da det kun er de konventionelle arealer som kan indgå i beregning af din prioriteringsscore (antal enheder).

Du skal opgøre antal enheder, som dit areal med de afgrøder, som er relevante for den teknologi, du søger om støtte til. Hvilke afgrøder og afgrødekoder du kan bruge til teknologien, kan du se i bilag 1. Afgrødekoderne er en oversættelse af præcist, hvilke afgrødearealer, der kan indgå i beregningen af prioriteringsscoren. De er relevante i tilsagns-, udbetalings-, og opretholdelsesperioden, og vil første gang blive kontrolleret i forbindelse med anmodning om udbetaling. Arealet skal angives med to decimaler.

Hvis du f.eks. vil søge om tilskud til "*Tunnelsprøjte med recirkulering af sprøjtevæske*", skal du angive, hvor stort et areal (ha) du har med træfrugt på din bedrift. Det er dette areal, som vil indgå i udregning af din prioriteringsscore (antal enheder).

Der er en grænse for, hvor lille et areal du kan skrive i ansøgningen for den enkelte teknologi. Grænsen er sat til 75 % af dit areal med relevante afgrøder fra seneste indsendte Fællesskema i 2018², og du kan ikke skrive et mindre areal end det, når du udfylder ansøgningsskemaet. Denne grænse er kun indsat for de to indsatsområder til reduktion af pesticidforbruget. Vi har indsat denne grænse for at undgå, at man kan optimere sin prioriteringsscore ved at skrive et urealistisk lavt areal i ansøgningen.

Effekten af nogle af teknologierne afhænger af, hvilken afgrøde teknologierne anvendes til. Du skal derfor vælge den teknologi på teknologilisten, hvor typen af afgrøde svarer til den produktion du vil have, når du anmoder om udbetaling af tilskud. Læs mere i kapitel 8 "Afsyning af dit projekt og udbetaling af tilskud".

² Der anvendes arealdata fra ansøgers Fællesskema 2018, nærmere bestemt det Fællesskema der foreligger den 16. maj 2018 (dagen efter at ændringsperioden er afsluttet). Fællesskema som defineret i § 2, nr. 1, i bekendtgørelse nr. 1697 af 15. december 2017 om markblok og elektronisk Fællesskema.

Eksempel på beregning af prioriteringsscore for indsatsområde 7: Gartneri, reduktion af pesticidforbruget (der ansøges om to teknologier)

En gartneriproducent har søgt om tilskud til et projekt under indsatsområde 7: Gartneri, reduktion af pesticidforbrug. Der er søgt om tilskud til to teknologier:

Teknologi 7.3. *Tunnelsprøjtning med recirkulering af sprøjtevæske.*

Ansøger har angivet at teknologien skal bruges på 50 ha træfrugt.

Samlet standardmiljøeffekt findes i teknologilisten (bilag 1): 9,7 B pr. ha.

Teknologi 7.8. Mekanisk blomsterudtynding i frugttræer

Ansøger har angivet at teknologien skal bruges på 50 ha træfrugt.

Samlet standardmiljøeffekt findes i teknologilisten (bilag 1): 1,5 B pr. ha.

Oplysningerne sættes ind i formlen:

$$PS = \frac{\sum(9,7 \text{ B pr. ha} * 50 \text{ ha} + 1,5 \text{ B pr. ha} * 50 \text{ ha})}{(50 \text{ ha} + 50 \text{ ha})} = 5,6000$$

Ved afsyning kontrollerer vi dine oplysninger i ansøgningen. Hvis du f.eks. har søgt til "*Tunneler med dyrkning af bær*", så tjekker vi, at du har etableret tunnellerne. Vi tjekker også, hvilke afgrøder teknologien anvendes til, i dette eksempel tjekker vi, at tunnellerne anvendes til dyrkning af bær, da dette har betydning for beregning af din prioriteringsscore. Hvis antal enheder ikke stemmer, så genberegner vi din prioriteringsscore og det kan i værste tilfælde betyde, at dit tilsagn bortfalder.

Vi vil også kontrollere, at du har det areal (ha) med afgrøder, som er relevante for teknologien og som du opnået tilsagn på baggrund af. Det betyder at, hvis du i dit tilsagn, vil bruge teknologien på 50 hektar træfrugt, så skal du, på tidspunktet for ansøgning om udbetaling af dit tilskud, have 50 hektar med træfrugt for at opretholde din prioriteringsscore.

Når vi kontrollerer arealets størrelse (ha), vil vi anvende det senest indsendte Fællesskema³. Hvis du f.eks. anmoder om udbetaling af tilskud 1. marts 2020, så skal arealet fremgå af dit Fællesskema for høståret 2019. Her skal vi kunne se, at du minimum har 50 hektar med træfrugt. Hvis dette ikke er tilfældet, vil vi foretage en ny beregning af din prioriteringsscore, og det kan i værste tilfælde betyde, at dit tilsagn bortfalder. Læs mere i kapitel 8.4. "Bortfald af tilsagn, tilbagebetaling og nedsættelse af tilskud".

³ Der anvendes arealdata fra ansøgers senest indsendte Fællesskema, nærmere bestemt det Fællesskema der foreligger dagen efter at ændringsperioden er afsluttet (for 2018 vil dette være den 16. maj). Hvis udbetalingsanmodningen indsendes før ændringsperioden for den indeværende ansøgningsperiode er afsluttet, så vil det være Fællesskemaet fra det forrige høstår der anvendes. Fællesskema som defineret i § 2, nr. 1, i bekendtgørelse nr. 1697 af 15. december 2017 om markblok og elektronisk Fællesskema.

Eksempel på beregning af prioriteringsscore for indsatsområde 8: Planteavl, reduktion af pesticidforbruget

En planteavler har søgt om tilskud til et projekt under indsatsområde 8: Planteavl, reduktion af pesticidforbrug. Der er søgt om tilskud til en teknologi:

Teknologi 8.2. Sensorbaseret ukrudtssprøjte

Ansøger har angivet at teknologien skal bruges på 100 ha med kartofler, majs og roer.

Samlet standardmiljøeffekt findes i teknologilisten (bilag 1): 1,1 B pr. ha.

Oplysningerne sættes ind i formlen:

$$PS = \frac{\sum(1,1 \text{ B pr. ha} * 100 \text{ ha})}{(100 \text{ ha})} = 1,1000$$

I ansøgningsskemaet vil der være fortrykt 75 % af dit areal med kartofler, majs og roer fra dit seneste indsendte fællesskema (FS). Du skal mindst skrive dette areal og du må gerne angive et større areal.

Det er vigtigt at huske, at det areal du skriver, skal være det areal med kartofler, majs og roer, der vil blive dyrket årligt efter indsendelse af ansøgning om tilskud og indtil opretholdelsesperioden udløber (3 år fra dato for udbetaling for SMV). Se mere i kapitel 9.1 "Er min virksomhed en SMV?".

Det skal fremgå af dit Fællesskema, at der dyrkes det areal med kartofler, majs og roer, som du har angivet i ansøgningen, da vi kontrollerer, at du også har angivet det her.

Hvordan opgøres antal enheder for teknologier til planteavlssektoren økologi (reduktion af næringsstofforbruget)?

Du skal opgøre antal enheder, som den mængde gylle (kg total N), der ifølge det senest indsendte gødningsregnskab, er blevet udbragt på dine arealer. Det er denne mængde, som vil indgå i udregning af din prioriteringsscore (*antal enheder*).

Ved afsyning vil vi kontrollere, at du har udbragt den mængde gylle, som du har opnået tilsagn på baggrund af. Når vi kontrollerer mængden af udbragt gylle, så vil vi anvende dit senest indsendte gødningsregnskab. Hvis du f.eks. anmoder om udbetaling 1. juni 2019, så vil vi anvende det indsendte gødningsregnskab for planperioden 2017/2018. Her skal vi kunne se, at du mindst har udbragt den mængde, som fremgår af dit tilsagn. Hvis du har søgt om støtte til teknologien "Nedfældning af gylle i voksende korn og blandsæd" og har angivet, at der udbringes 1000 kg total N, så skal det fremgå af gødningsregnskabet for planperioden 2017/2018, at du udbragte 1000 kg total N fra de gylletyper, som er listet i teknologilisten. Hvis dette ikke er tilfældet, vil vi foretage en ny beregning af din prioriteringsscore, og det kan i værste tilfælde betyde, at dit tilsagn bortfalder. Læs mere i kapitel 8.4. "Bortfald af tilsagn, tilbagebetaling og nedsættelse af tilskud".

4.2.3 5 procent ansøgninger med lavest miljøeffekt (minimumsgrænse)

Aarhus Universitet (DCA) har for Landbrugsstyrelsen udarbejdet en teknologiliste, hvor kun teknologier med en tilstrækkelig standardmiljøeffekt er medtaget på listen. Der frasorteres derfor ikke ansøgninger efter ansøgningsrundens afslutning på baggrund af en minimumsgrænse.

4.2.4 Hvis flere projekter opnår samme prioriteringscore

Hvis vi modtager tilskudsberettigede ansøgninger for mere end den afsatte ramme, og hvis der er lighed mellem ansøgningernes prioriteringscore, lægger Landbrugsstyrelsen vægt på den enkelte bedrifts miljøeffekt, således at ansøgninger med den højeste miljøeffekt pr. bedrift (tæller i formel til beregning af PS) har førsteprioritet. Hvis der fortsat er lighed imellem ansøgningerne, og hvis den bevillingsmæssige ramme for det enkelte indsatsområde ikke er blevet fuldt anvendt, så prioriteres den ansøgning, som har de laveste tilskudsberettigede udgifter først.

I tilfælde af, at to eller flere ansøgninger herefter indeholder samme tilskudskudberettiget udgifter, gives der afslag til alle disse ansøgninger.

4.2.5 Omfordeling af midler

Hvis det fulde beløb for det enkelte indsatsområde ikke søges, eller hvis vi ikke giver tilsagn for det fulde beløb, omfordeler vi overskudsmidlerne til de andre indsatsområder efter følgende model:

For indsatsområderne vedr. Æg & Fjerkræ:

Er der overskudsmidler i ét af indsatsområde inden for sektoren Æg & Fjerkræ, konventionel (1 & 2) eller sektoren Æg & Fjerkræ, økologisk (3 og 4), omfordeles midlerne til det andet indsatsområde inden for samme produktionsform. Herefter fordeles evt. overskydende midler til indsatsområder i den anden produktionsform. Er der fortsat midler i overskud, omfordeles de forholdsmæssigt efter antallet af indkomne ansøgninger til de øvrige indsatsområder under ordningen.

For indsatsområderne vedr. Gartneri:

Er der overskudsmidler i ét eller flere indsatsområder under sektoren Gartneri (5, 6 & 7), omfordeles de forholdsmæssigt efter antallet af indkomne ansøgninger til de øvrige indsatsområder. Hvis der herefter fortsat er overskydende midler til rådighed, kan de resterende midler omfordeles forholdsmæssigt efter antallet af indkomne ansøgninger til de øvrige indsatsområder.

For indsatsområderne vedr. Planteavl:

Er der overskudsmidler i ét af indsatsområde inden for sektoren Planteavl, konventionel og økologi (8 & 9), omfordeles midlerne til det andet indsatsområde inden for Planteavl. Hvis der herefter fortsat er overskydende midler til rådighed, kan de resterende midler omfordeles forholdsmæssigt efter antallet af indkomne ansøgninger til de øvrige indsatsområder.

4.2.6 Årsager til at du vil få afslag til din ansøgning

Din ansøgning skal overholde følgende punkter

Hvis ikke din ansøgning overholder punkterne, vil du få helt eller delvist afslag. Det er derfor vigtigt, at du sikrer dig, at dit projekt og din ansøgning lever op til alle punkter.

- De samlede tilskudsberettigede udgifter til dit projekt skal være på mindst 100.000 kr. eller 300.000 kr. afhængigt af hvilket indsatsområde du søger indenfor. Se mere i tabel 3.2.
- Du skal sende de påkrævede oplysninger sammen med din ansøgning om tilsagn. Se kapitel 4.5. "Sådan søger du om tilskud".
- Din ansøgning skal være tilstrækkeligt oplyst.
- Dit ansøgte projekt eller investeringens effekt skal bidrage til at opfylde formålet med ordningen
- Effekten af dit ansøgte projekt skal være tilstrækkelig set i forhold til de samlede udgifter
- Du skal give rigtige og ikke vildledende oplysninger. Du må ikke fortie oplysninger, der har betydning for sagens afgørelse.
- Udgifterne skal være tilskudsberettigede. Se kapitel 4.7 "Kriterier for støtteberettigelse".
- De anslåede priser skal være rimelige. Se kapitel 5. "Du skal indhente to sammenlignelige tilbud".
- Den teknologi, du ansøger om tilskud til, skal være omfattet af teknologilisten. Du finder teknologilisten i bilag 1.

4.2.7 Vær opmærksom på

Indsatsområde

- Du kan kun sende én ansøgning pr. indsatsområde.

- Hvis du vil søge i flere indsatsområder, skal du indsende en ansøgning til hvert enkelt indsatsområde.
- Du kan maksimalt søge om 10 forskellige typer teknologier i en ansøgning (IT-mæssig begrænsning). Til gengæld vil du f.eks. godt kunne søge om støtte til 11 kartoffelradrensere under teknologien "8.6 kartoffelradrensere", så længe det samlede tilskudsgrundlag ikke overstiger 5 mio. kr. pr. CVR-registrerede, primære jordbrugsbedrift.

Godt at vide om din ansøgning

Du kan i hele ansøgningsperioden lave opdateringer til din kladde og i de ansøgningskemaer, du allerede har sendt ind i Tast selv-service.

Den sidst indsendte version af ansøgningskemaet inden ansøgningsfristen er den ansøgning, vi bruger til sagsbehandling, og som vi lægger til grund for vores afgørelse af om du kan få tilsagn om tilskud.

Vi kvitterer, når vi har modtaget din ansøgning

Vi sender et kvitteringsbrev for at have modtaget din ansøgning. Når du sender din ansøgning via Tast selv-service, bliver kvitteringsbrevet sendt automatisk lige efter, at du har sendt din ansøgning.

4.3 Svarproces

Når vi har behandlet din ansøgning og truffet beslutning om, hvorvidt du får tilsagn om tilskud eller afslag til dit projekt, sender vi afgørelsen til dig. Du vil kunne finde alle vores afgørelser vedrørende dit projekt i Tast selv-service.

Hvis du får **tilsagn** om tilskud til dit projekt, modtager du et tilsagnsbrev. Tilsagnet indeholder et budget over de godkendte, tilskudsberettigede udgifter, det godkendte tilskud til projektet samt en oversigt over kriterier for støtteberettigelse og forpligtelser. Desuden indeholder tilsagnet din udregnede prioriteringsscore.

Hvis du får **delvist tilsagn** om tilskud til dit projekt, indeholder tilsagnet desuden begrundelse (inkl. henvisning til lovgrundlag) for vores afgørelse vedrørende de dele af projektet, som vi ikke har fundet tilskudsberettigede, samt en klagevejledning.

Hvis du får **afslag** til dit projekt, modtager du et afslagsbrev med begrundelse (inkl. henvisning til lovgrundlag) for afslaget samt en klagevejledning.

4.4 Hvornår må du påbegynde projektet?

Når du har sendt din ansøgning til Landbrugsstyrelsen, må projektet sættes i gang for din egen regning og risiko. Det betyder, at hvis din ansøgning senere resulterer i et tilsagn, kan projektudgifter, du har afholdt fra datoen for indsendelse af ansøgning, indgå i tilskudsgrundlaget. Hvis ansøgningen ikke resulterer i et tilsagn, må du selv betale alle projektudgifter.

Hvis du ændrer i din indsendte ansøgning i løbet af ansøgningsperioden, må du påbegynde projektet, når du har sendt den *første* ansøgning.

4.4.1 Hvad må du ikke?

Projektet er ikke tilskudsberettiget, hvis du – inden du sender din ansøgning til os – har:

- Bestilt varer og ydelser til projektet,
- Indgået aftaler med håndværkere og andre leverandører,
- Fået leveret varer og ydelser til projektet, eller
- Betalt udgifter til projektet, herunder forudbetaling, eller hvis
- En faktura til udgifter til projektet er udstedt før, du har sendt din ansøgning til os.

Du skal indhente to tilbud på den teknologi du søger til, da de skal indsendes sammen med din ansøgning. Du må også gerne søge om og have fået miljøgodkendelse og byggetilladelse til projektet, inden du sender din ansøgning til os. Du skal dog først sende miljøgodkendelse og byggetilladelse til os sammen med din udbetalingsanmodning.

Det skal du gøre

4.5 Sådan søger du om tilskud

Du skal sende din ansøgning om tilsagn om tilskud via Tast selv-service.

Link til Tast selv-service finder du på vores hjemmeside [lbst.dk](#) i [Tilskudsguide](#) under ordningen Miljøteknologi 2018 - Æg & Fjerkræ, Gartneri og Planteavl. Her finder du også links til vejledning i brug af Tast selv-service.

4.5.1 Hvad skal din ansøgning indeholde

Din ansøgning skal indeholde:

- Ansøgningsskema, hvor de påkrævede oplysninger er afgivet.
- Nødvendige tilladelser fra offentlige myndigheder, hvis tilladelserne er opnået på det tidspunkt, hvor der søges om tilskud. (skal først sendes ind på udbetalingstidspunktet)
- To direkte sammenlignelige tilbud for udgifter over 50.000 kr. til dokumentation for rimelige priser. De to tilbudsgivere skal være uafhængige af hinanden og af dig som tilsagnshaver.

Det er vigtigt, at dit ansøgningsskema er fyldestgørende, og at du har sendt de påkrævede bilag og den nødvendige dokumentation sammen med din ansøgning. Hvis ansøgningsskemaet er mangelfuldt, fx hvis du ikke har sendt to sammenlignelige tilbud på alle udgifter over 50.000 kr., kan det betyde, at du får et afslag eller et nedsat tilskudsbeløb.

Når du indsender bilag på de to tilbud, skal du være opmærksom på, at du skal samle alle tilbud for én teknologi, i én samlet pdf fil. Hvis der er tilbud til fragt og installation, skal disse tilbud samles i den samme pdf fil med tilbudene til selve teknologien.

Søger du tilskud til 3 teknologier, skal du vedhæfte 3 forskellige pdf filer, med tilbud gældende hver enkelt teknologi.

Er der kun en leverandør af teknologien, skal du vedhæfte en pdf fil med tilbuddet og efterfølgende vedhæfte dokumentation for at der kun findes den ene leverandør.

4.6 Ansøgningsmateriale der skal indsendes

Det materiale, du skal huske at indsende er:

To sammenlignelige tilbud. Læs mere i kapitel 5 "Du skal indhente to sammenlignelige tilbud".

Nødvendige tilladelser fra andre offentlige myndigheder, hvis de er opnået på det tidspunkt, hvor der søges om tilskud.

Det forpligter du dig til

4.7 Kriterier for støtteberettigelse og forpligtelser

Ifølge EU-reglerne⁴ skal der være administrative sanktioner for miljøteknologiordningen, fordi den hører under Landdistriktsprogrammet (LDP). EU-reglerne betyder, at vi sonderer mellem; kriterier for støtteberettigelse og forpligtelser. Du kan læse mere om disse i de næste afsnit.

Oversigt over kriterier for støtteberettigelse, se også § 8 i bekendtgørelsen

Et tilsagn om tilskud er betinget af at:

- ✓ Du er ansvarlig for, at projektet gennemføres.

⁴ Reglerne om nedsættelse efter kriterierne alvor, omfang, varighed og gentagelse fremgår af artikel 35 i Kommissionens delegerede forordning (EU) Nr. 640/2014 af 11. marts 2014 om supplerende regler til Europa-Parlamentets og Rådets forordning (EU) nr. 1306/2013 for så vidt angår det integrerede forvaltnings- og kontrolsystem, betingelserne for afslag eller tilbagetrækning af betalinger og administrative sanktioner vedrørende direkte betalinger, støtte til udvikling af landdistrikterne og krydsoverensstemmelse.

- ✓ Projektet ikke påbegyndes, før du har sendt din ansøgning om tilsagn om tilskud til os.
- ✓ Projektet gennemføres på din egen eller på den af dig forpagtede bedrift.
- ✓ Du ejer investeringen. Da det er en betingelse, at ansøger skal eje investeringen, kan vi ikke give tilskud til udgifter, hvis der på tidspunktet for indsendelsen af udbetalingsanmodningen er nogen, som har et bestående ejendomsforbehold i investeringen.
- ✓ Du opnår de nødvendige tilladelser til projektet fra offentlige myndigheder, inden du sender din ansøgning om udbetaling til os (Tilskudet kan ikke udbetales, før denne dokumentation foreligger. Tilladelsen til projektet må ikke være givet for en begrænset tidsperiode)
- ✓ Du sikrer, at kontrolmyndigheden har adgang til projektområdet og det fysiske projektmateriale i forbindelse med kontrol (se kapitel 8.1. "Kontrol").
- ✓ Projektet i opretholdelsesperioden lever op til samtlige prioriteringskriterier, som medførte, at du fik tilsagn til projektet (se kapitel 4.2. "Sådan træffer vi afgørelse og prioriterer" samt dit tilsagnsbrev).
- ✓ Teknologien er omfattet af teknologilisten.
- ✓ Du har opnået autorisation til økologisk jordbrugsproduktion inden anmodning om udbetaling på indsatsområderne 3, 4 og 9.
- ✓ Du i 3 år fra datoen for slutudbetaling stadig opretholder det årlige arbejdskraftbehov (se mere i bilag 2). Hvis du ikke er en SMV (mikrovirksomheder og små- og mellemstore virksomheder) gælder dette i 5 år.

Bortfald af tilsagn om tilskud samt tilbagebetaling af tilskud ved overtrædelse af kriterier for tilskudsberettigelse, se også § 18 i bekendtgørelsen.

Hvis ét eller flere af ovenstående kriterier ikke er opfyldt, kan vi træffe afgørelse om bortfald af tilsagnet og tilbagebetaling af tilskuddet.

4.7.1 Oversigt over forpligtelser

Som tilsagnshaver er du forpligtet til:

- At gennemføre projektet i overensstemmelse med dit tilsagn, herunder indkøb af den teknologi, som du har indsendt tilbud på i ansøgningen.
- At overholde kravene til skiltning. Se mere i kapitel 7.6 "Introduktion til skiltning".
- At afslutte projektet senest den dato, vi har angivet i dit tilsagn eller i senere godkendte ændringer.
- At sende udbetalingsanmodningen med de påkrævede oplysninger og bilag samt sende udbetalingsanmodningen rettidigt. Det vil sige, at den skal være modtaget hos os senest tre måneder efter den dato, hvor projektet senest skal være afsluttet. Datoen for, hvornår projektet senest skal være afsluttet, er angivet i dit tilsagn eller i senere godkendte ændringer. Se mere i kapitel 8. "Afsyning af dit projekt og udbetaling af tilskud".
- At holde din ansøgning om udbetaling af tilskud med tilhørende regnskabsbilag tilgængelig i mindst fem et halvt år, regnet fra datoen for slutudbetaling af tilskud.
- At holde dokumentation for, at lov om indhentning af tilbud i bygge- og anlægssektoren er overholdt, tilgængelig i mindst fem et halvt år, regnet fra datoen for slutudbetaling af tilskud, hvis projektet eller dele af projektet er omfattet af disse regler. Se mere i kapitel 5.2 "Introduktion til udbudsregler"
- At opretholde projektet i opretholdelsesperioden. Se mere i kapitel 9. "Under opretholdelse af projektet".
- At sørge for produktionsaktiviteten ikke ophører eller flyttes uden for programområdet i 3 år efter datoen for slutudbetalingen. Hvis tilsagnshaver ikke er en SMV gælder førnævnte frist i 5 år.
- At have et særskilt regnskabssystem eller en passende regnskabskode. Du skal sikre, at de projektrelaterede udgifter og indtægter enten bogføres med en særlig kode i dit regnskabssystem eller på særskilte konti i et separat regnskabssystem,

der omfatter samtlige transaktioner vedrørende projektet. Samtlige fakturaer skal kunne genfindes entydigt på denne konto.

Nedsættelse og tilbagebetaling af tilskud ved overtrædelse af forpligtelser, se også bekendtgørelsens § 19 – 24.

Konstaterer vi, at en eller flere forpligtelser ikke er opfyldt, træffer vi ud fra en konkret vurdering afgørelse om helt eller delvist nedsættelse af tilskuddet samt tilbagebetaling af tilskud.

Ved afgørelsen af den sats der skal anvendes i forbindelse med nedsættelsen og tilbagebetalingen af støtten tages der hensyn til overtrædelsens alvor, omfang, varighed og hyppighed/gentagelse.

Det skal du gøre

Ved alle udgifter over 50.000 kr. skal du på ansøgningstidspunktet sende to sammenlignelige tilbud, der viser, at du skal betale, hvad der svarer til markedsprisen for den pågældende vare eller ydelse.

Du må ikke kunstigt opdele dine udgifter i projektet i mindre dele for dermed at komme under beløbsgrænsen for, hvornår der er krav om at sende tilbud.

Du kan kun opnå tilsagn om tilskud ud fra prisen i det billigste tilbud. Du må gerne vælge det dyre tilbud, men det er altid det billigste, som vi beregner tilskuddet ud fra. Du må også gerne vælge en tredje leverandør, det vil sige en leverandør, som ikke har afgivet et af de to tilbud, vi vurderer udgiftens rimelighed ud fra. Du skal være opmærksom på, at dette er anderledes, hvis dit projekt er omfattet af udbudsreglerne, se kapitel 5.2 "Introduktion til udbudsregler".

På ansøgningstidspunktet skal tilbuddene anvendes til at fastsætte et godkendt budget for projektet. På udbetalingstidspunktet kan alene faktiske udgifter, som fremgår af fakturaer fra leverandør, indgå ved beregning af tilskuddet. For alle udgifter gælder, at du på udbetalingstidspunktet skal kunne dokumentere udgiften ved faktura eller kvittering, som du skal sende sammen med din ansøgning om udbetaling af tilskud. Du kan læse mere om kravene til dokumentation i kapitel 8 "Afsyning af dit projekt og udbetaling af tilskud"

Det er vigtigt, at vi kan identificere beløbene fra tilbuddene i budgettet i ansøgningen.

Eksempel: Sådan skal du angive prisen i budgettet

Hvis der er to tilbud fra leverandører af teknologien et på 300.500 kr. og et på 400.000 kr., og du vælger leverandøren med det **billigste** tilbud, skal der i budgettet stå 300.500 kr.

Hvis der er to tilbud fra leverandører af teknologien, et på 300.500 kr. og et på 400.000 kr., og du vælger leverandøren med det **dyreste** tilbud, skal der i budgettet stadig stå 300.500 kr. Du må gerne vælge leverandøren med det dyre tilbud, men du kan kun opnå tilskud beregnet ud fra prisen i det billigste tilbud.

Det forpligter du dig til

5.1.1 Formkrav og krav til indhold

Tilbuddene skal omfatte det samme produkt/ den samme teknologi, så vi kan sammenligne prisen. Hvis du fx søger om tilskud til en pumpe, så må du gerne få tilbud på 2 forskellige mærker, men funktionen på de 2 pumper være ens.

Hvis det ene tilbud indeholder poster/elementer, som det andet tilbud ikke gør, skal det være muligt at trække udgiften for disse poster fra, så vi kan sammenligne priserne på de resterende poster. Den kan fx være udstyr og installation af udstyr.

Begge dine tilbud skal indeholde:

Leverandørens CVR nr. samt navn, adresse og postnr.

Dato

Angivelse af, hvad der skal leveres (hvilken teknologi)

Oplysning om mængden/antallet af det leverede

Prisen pr. stk. og samlet for det leverede

Det skal angives om tilbuddet inkluderer installation og/eller forsendelsesomkostninger.

Prisen for installation og/eller forsendelsesomkostninger skal angives.

Angivelse af, om prisen er med eller uden moms

Hvis størrelsen på de to tilbud afviger væsentligt fra hinanden, bedes du angive hvilke udgiftsposter, der er skyld i at tilbuddene ikke er enslydende

Hvis vi ikke har de fornødne oplysninger, bliver vi nødt til at foretage en høring af din ansøgning. Det vil forlænge sagsbehandlingstiden.

5.1.2 Tilbudsskabeloner

For at gøre det nemmere og mere gennemskueligt, at leve op til ovenstående formkrav har Landbrugsstyrelsen udarbejdet en tilbudsskabelon, som du kan udfylde og sende ind til Landbrugstyrelsen. Vi må kraftig opfordre dig til at bruge disse skabeloner, da du så i højere grad er sikker på, at du har indsendt de rigtige oplysninger.

Hvis du vælger at bruge disse skabeloner til indhentning af to tilbud skal du være opmærksom på at det er tilstrækkeligt kun at indsende de udfyldte skabeloner til os. Du slipper derfor for at indsende de bagvedliggende oprindelige tilbud fra leverandøren.

Hvis du ikke ønsker at gøre brug af skabelonen, skal du i stedet kun indsende leverandørens oprindelige tilbud. Her skal du selv blot sørge for at tilbuddet indeholder alle de ovenfor nævnte oplysninger.

Vi har lavet en separat vejledning til udfyldelse af skabelonerne, den finder du på vores hjemmeside lbst.dk i [Tilskudsguide](#) under ordningen Miljøteknologi 2018 - Æg & Fjerkræ, Gartneri og Planteavl.

5.1.3 Handel mellem afhængige parter

Vi accepterer ikke tilbud, når der er afhængighed mellem ansøger og tilbudsgiver. Og vi accepterer ikke tilbud, når der er afhængighed mellem de to tilbudsgivere.

Med afhængige parter menes, at der er et sammenfald af interesser mellem de to parter. Det kan være *økonomisk* interesse (fx virksomheder med samme ejer) eller *personlig* interesse (fx familie eller nære venner).

Det betyder også, at hvis du får en konsulent til at udarbejde ansøgningen om tilskud til dette projektet, må samme konsulent ikke være leverandør på et af de to tilbud, som du indsender. Det skyldes, at din konsulent er en "afhængig part". Du skal derfor sende to tilbud fra andre end din konsulent sammen med ansøgningen.

Prisen for en given vare eller ydelse må ikke være påvirket af sammenfald af interesser mellem sælger og køber, dvs. at udvekslingen af varer og tjenesteydelser sker fuldt ud som på det frie marked under fuld konkurrence.

Parter som anses for afhængige, er fx:

- Virksomheder, der helt eller delvist er ejet af samme person eller personer.
- En virksomhed, der ejer en anden virksomhed (fx moder- og datterselskab).
- Øvrige koncernforbundne virksomheder.
- Virksomheder, som har en bestemmende indflydelse i andre virksomheder (uden at de er ejet heraf eller koncernforbundne).
- Ægtefæller eller anden nærtstående familie.
- Nære venskabelige forhold.
- Ansættelsesforhold.

Hvis tilsagnshaver og leverandør er afhængige parter, og hvis investeringen ikke er omfattet af udbudsreglerne, udbetaler vi kun tilskud til kostprisen (jf. principperne i statsstøttere reglerne), og hvis kostprisen ikke kan findes, nedsætter vi prisen med 25 procent. Kostprisen er den faktiske afholdte og betalte nettoudgift hos den part, som

leverer varen/ydelsen. Som tilsagnshaver skal du vedlægge dokumentation for kostprisen, når du søger om udbetaling af tilskud. Hvis kostprisen ikke kan dokumenteres, vil vi nedsætte prisen ud fra en skønsmæssig vurdering. Hvis det ikke er muligt for os at vurdere kostprisen skønsmæssigt, vil vi nedsætte prisen med 25 procent.

Hvis investeringen er omfattet af udbudsreglerne, og tilsagnshaver og leverandør er afhængige parter, vil opgaven reelt ikke have været konkurrenceudsat, og vi vil sanktionere på udbetalingstidspunktet. Sanktionen er, at vi nedsætter værdien af de tilskudsberettigede udgifter med 25 procent. Se nærmere i kapitel 5.2 "Introduktion til udbudsregler".

5.1.4 Hvis der kun er én udbyder / leverandør

Hvis en budgetpost vedrører en vare eller ydelse, der er så speciel, at der kun findes én udbyder/leverandør, skal du vedlægge det indhentede tilbud sammen med din forklaring på, hvorfor du kun har indhentet ét tilbud. Du skal også vedlægge dokumentation fra leverandøren på, at han er eneforhandler af en bestemt teknologi eller vare. Vi vurderer, om vi kan godkende din forklaring og dokumentation. Kan vi ikke godkende din forklaring og dokumentation vil udgiften ikke kunne godkendes som tilskudsberettiget.

Som led i vurderingen om, at der kun er én leverandør på markedet af den pågældende teknologi eller vare, kan det være nødvendigt at kigge på markeder uden for Danmarks grænser. Findes der en leverandør på fx det tyske eller svenske marked, kan du være forpligtet til også at indhente tilbud fra denne, hvis det vurderes, at vedkommende ville kunne levere på det danske marked. Det er dit ansvar som ansøger, at afdække markedet og at dokumentere, at der kun findes én leverandør af lige netop den teknologi eller vare.

Hvis du ikke mener, der er nogen alternativ leverandør, kan du som dokumentation sende en redegørelse, som afdækker status på markedet i og uden for Danmark med navns nævnelser på de virksomheder, som kan være i helt eller delvis konkurrence med den virksomhed, der menes at være eneleverandør, og med angivelse af, hvorfor/de pågældende virksomhed(er) ikke menes at kunne levere samme produkt.

I vores vurdering vil vi navnlig lægge vægt på, om vi er enige i, at du har afsøgt markedet i tilstrækkeligt omfang. Samtidig vil vi vurdere, om den dokumentation du sender til os er tilstrækkeligt grundig og objektiv, til at vi kan træffe en afgørelse om tilsagn.

5.1.5 Handel mellem leverandører

Hvis du sender to tilbud, hvor det fremgår at den ene leverandør køber teknologien fra den anden leverandør med henblik på at videresælge, så betragter vi dette som om du kun har indhentet et tilbud. Det skyldes at købet ikke bliver konkurrenceudsat.

5.1.6 Udgifter på og under 50.000 kr.

Ved udgifter til indkøb af varer og ydelser, hvor prisen på ansøgningstidspunktet er og forventes at være på eller under 50.000 kr., er det ikke nødvendigt at sende tilbud. Vi skal dog stadig vurdere, om priserne er rimelige, og vi kan efterspørge dokumentation for udgifter på og under 50.000 kr. ved vurdering af ansøgningen. Det er en forudsætning for vores vurdering af prisens rimelighed, at du har udspecificeret udgifterne tilstrækkeligt detaljeret. Hvis du fx søger om tilskud til udgifter til en teknologi, der koster mindre end 50.000 kr. er det vigtigt, at du tydeligt beskriver teknologien, hvad der er indeholdt i indkøb af teknologien samt teknologiens funktion og anvendelighed.

5.2 Introduktion til udbudsregler

Vi skal som kontrolmyndighed sikre, at de gældende udbudsregler er overholdt på projekter, som vi udbetaler tilskud til.

Som tilsagnshaver efter denne ordning er du omfattet af reglerne i **lov om indhentning af tilbud i bygge- og anlægssektoren**⁵ (herefter tilbudsloven), når du har en bygge- og anlægsopgave med udgifter for 300.000 kr. og derover.

Hvis reglerne ikke er fulgt, kan det betyde, at vi nedsætter tilskudet. Vi anbefaler derfor, at du sætter dig grundigt ind i reglerne ved at læse dette kapitel. Du kan også læse mere hos Konkurrence- og Forbrugerstyrelsen på:

<http://www.kfst.dk/Offentlig-konkurrence>

<http://www.kfst.dk/Offentlig-konkurrence/Udbud/Udbudsregler>

<http://www.kfst.dk/offentlig-konkurrence/udbud/vejledninger/>

Vær opmærksom på, at du skal følge de regler, der gælder når du gennemfører dit projekt. Følg selv med på ovenstående links for at være opdateret på ændrede regler.

Hvad er bygge- og anlæg:

Opførelse og vedligeholdelse af bygninger, elinstallationer, vvs-opgaver, anlæg af vådområder, hegning mv.

Hvis du skal indgå en kontrakt om køb af en vare, som skal installeres eller monteres, skal du tage stilling til, hvad der er kontraktens hovedformål for at afgøre, om det er bygge- og anlæg. Jo mere arbejdskrævende investeringen er, desto mere taler for, at det er bygge- og anlæg og ikke varekøb. Hvis det er varekøb, skal du som privat ansøger ikke sende opgaven i udbud.

Eksempel:

Er din opgave et staldbyggeri, er det bygge og anlæg.

Er din opgave køb af en maskine, der skal stå på et staldgulv og "bare" sættes i stikkontakten, så er det varekøb.

⁵ Bekendtgørelse af lov nr. 1410 af 7. december 2007, som ændret ved lov nr. 1564 af 15. december 2015, § 198, herefter "tilbudsloven".

5.2.1 Hvordan opfylder du loven?

Du skal indhente mindst to underhåndsbud⁶ på bygge- og anlægsopgaver til over 300.000 kr. Du skal sende en skriftlig opfordring til tilbudsgiverne om at afgive tilbud. Du må gerne sende en mail, men du må ikke nøjes med at ringe til tilbudsgiverne.

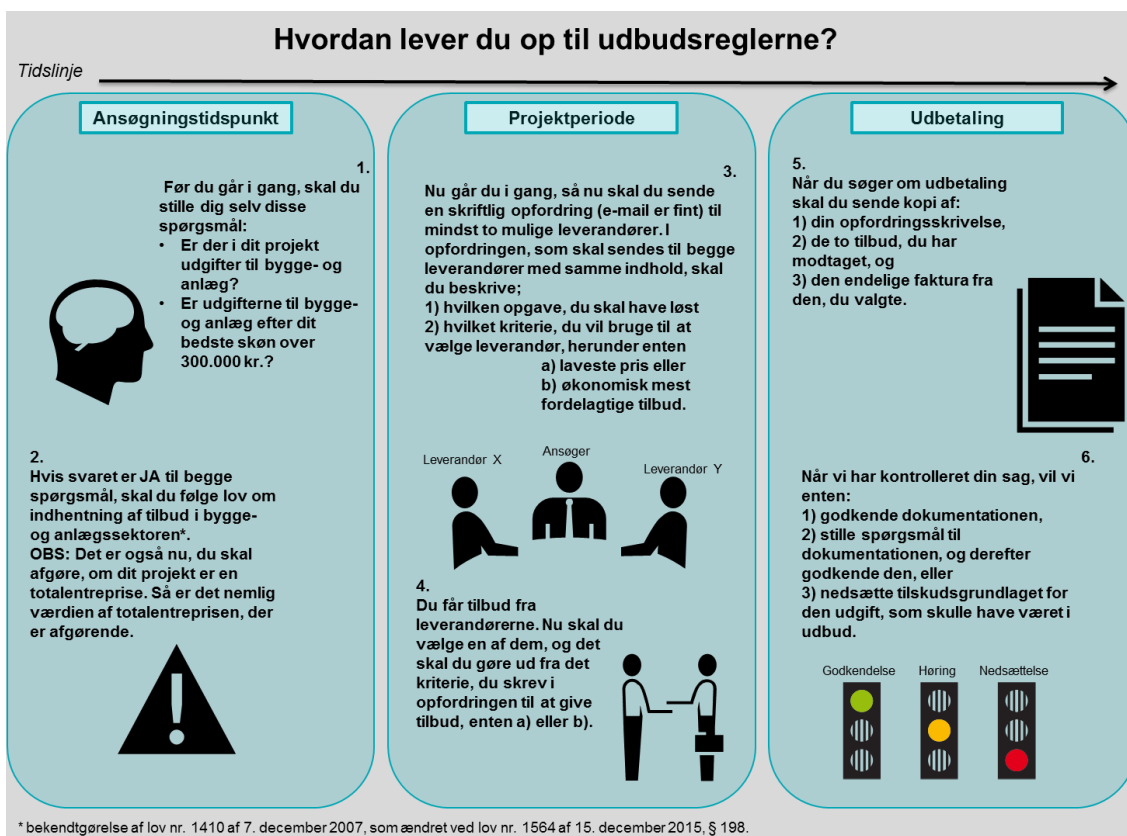
I den skriftlige opfordring til at give tilbud skal du oplyse alle tilbudsgivere om, hvilket kriterie du vil anvende, når du tildeler ordren. Du kan ikke i opfordringsskrivelsen forbeholde dig retten til at vælge frit mellem de indkomne tilbud.

Du skal oplyse enten:

- Kriteriet laveste pris, eller
- Kriteriet det økonomisk mest fordelagtige tilbud⁷.

Kriteriet *det økonomisk mest fordelagtige tilbud* kan bestå af en sammensætning af flere kriterier, som varierer efter den pågældende kontrakt. Fx kan du lægge vægt på kvalitet, pris, byggetid, driftsomkostninger, rentabilitet, teknisk værdi, påvirkning af miljøet, arkitektur og funktion.

Når du har modtaget tilbuddene, skal du vælge et af dem. Tilbuddene skal være afgivet nogenlunde samtidig for, at de kan betragtes som afgivet i samme udbudsrunde. Hvis der er mere end 6 måneder mellem tilbuddene, skal du angive grunden, og vi vil foretage en vurdering af, om indhentning af tilbuddene er sket på et sagligt grundlag, og om alle tilbudsgivere har haft lige vilkår ved afgivelse af tilbud. Hvis du tidligere har gennemført en udbudsrunde - fx for at dokumentere rimelige priser – uden at gøre brug af nogen af tilbuddene, skal du gennemføre et nyt udbud og vælge et af tilbuddene fra den nye runde.



⁶ Tilbudslovens § 12, stk. 4.

⁷ Tilbudslovens § 12, stk. 5.

5.2.2 Send dokumentationen, når du søger om udbetaling

Du skal senest ved ansøgning om udbetaling af tilskud dokumentere, at du har opfyldt udbudsreglerne.

Hvis dit projekt er omfattet af tilbudsloven, skal du sammen med din ansøgning om udbetaling sende:

- Den opfordringskrivelse, som du har sendt til tilbudsgiverne. Det skal fremgå af skrивelsen, hvilken ydelse, der udbydes, og om der ved valget af leverandør vil blive lagt vægt på kriteriet billigst pris eller kriteriet økonomisk mest fordelagtige tilbud.
- De modtagne tilbud, både det valgte og det/de ikke valgte.
Det skal fremgå af tilbuddene, at de er afgivet på samme grundlag, både vedr. kriterium, jf. ovenfor, og vedr. indhold og omfang, dvs. hvilken vare/ydelse, der skal leveres.
- Den endelige faktura fra den tilbudsgiver, du har valgt.

5.2.3 Opbevar dokumentationen

Du skal opbevare al dokumentation for, at reglerne er overholdt, dvs. ikke kun det, som skal indsendes, i mindst fem et halvt år fra datoen for slutudbetaling. Det betyder blandt andet, at du også skal opbevare det eller de tilbud, du ikke har accepteret.

Vi kan på ethvert tidspunkt forlange at se materialet i op til 5 1/2 år efter projektet er afsluttet.

5.2.4 Særligt om totalentrepriser

Hvis det er en totalentreprise, du skal gennemføre, skal du også udbyde dit projekt som en totalentreprise. Det betyder, at du skal kunne dokumentere, at du har modtaget mindst to underhåndsbud på opgaven som totalentreprise.

5.2.5 Særligt om kunstig opdeling

Du må ikke kunstigt opdele dit projekt i to eller flere underentrepriser for dermed at komme under tilbudslovens tærskelværdi på 300.000 kr./tærskelværdierne i udbudsloven.

5.2.6 Særligt om udvidet bygge- og anlægsentreprise

Hvis du efterfølgende vil tilføje noget til en entreprise eller udvide en entreprise, skal den nye del også i udbud. Efter udbudsreglerne accepteres mindre udvidelser inden for en bagatelgrænse på op til 15 procent af den oprindelige kontrakt på bygge- og anlægsopgaven, uden et nyt udbud. Udvider du entreprisen med mere end de 15 procent uden at gennemføre udbud, skal du have en god grund til, at du ikke sætter udvidelsen i udbud. Vi vil bede dig om at redegøre for, om der er en god grund. Udvider du entreprisen med mere end 50 procent, vil det ikke blive accepteret uden udbud.

5.2.7 Særligt om projektet som en del af en større entreprise

Hvis de projektaktiviteter, vi kan give tilskud til, indgår som del af en større kontrakt, er det den samlede kontraktsum, der afgør, om du er omfattet af udbudsreglerne, og i givet fald hvilket regelsæt, som gælder. Det betyder, at vi skal kontrollere, om du har opfyldt udbudsreglerne for hele kontrakten.

Eksempel på projekter som del af en større entreprise

Du indgår en samlet kontrakt på 10 mio. kr., men søger kun om tilskud til 1 mio. kr. heraf. Du opnår tilsagn om tilskud til 20 procent af 1 mio. kr.

Når du søger om udbetaling, konstaterer vi, at der er fejl i udbuddet vedr. den samlede kontrakt på 10 mio. kr.

Selv om fejlen ligger i en anden del af det samlede projekt, som har været eller skulle have været i udbud, end den del vi giver tilskud til, skal vi reducere udbetalingen. Vi reducerer dog kun i forhold til de 1 mio. kr., som er tilskudsberettiget.

5.2.8 Nedsættelse, hvis du ikke overholder udbudsreglerne

Vi nedsætter værdien af de tilskudsberettigede udgifter for et projekt, hvis vi konstaterer, at du er omfattet af udbudsreglerne, men reglerne ikke er overholdt.

Hvis der er udgifter i dit projekt, som vedrører opgaver, du ikke har konkurrenceudsat, men som skulle have været i udbud efter de gældende regler, vil vi nedsætte denne del af tilskudsgrundlaget. Tilskudsgrundlaget vil blive nedsat forholdsmæssigt ud fra en konkret vurdering af, hvor alvorlig og omfattende forseelsen er.

Vi nedsætter med maksimalt 25 procent, når det er lov om indhentning af tilbud i bygge- og anlægssektoren/udbudslovens afsnit IV og V, der ikke er overholdt. Hvis du har konkurrenceudsat din opgave, men på anden måde overtræder udbudsreglerne, vil vi nedsætte tilskudsgrundlaget med 25, 10 eller, i visse mindre alvorlige tilfælde, 5 eller 0 % af de udgifter, som forseelsen vedrører. Se eksempler nedenfor.

Hvis det viser sig, at du ikke har holdt al dokumentation tilgængelig i 5 ½ år, jf. ovenfor, kan det også medføre, at tilskuddet nedsættes forholdsmæssigt ud fra en vurdering af alvoren, omfanget og varigheden af forseelsen.

Eksempler på fejl i udbud, som fører til nedsat støtte

Når du skal opføre en bygning eller udføre et anlægsarbejde til en pris over 300.000 kr., skal du kunne dokumentere, at du skriftligt har indhentet mindst to underhåndsbud, og givet samme oplysninger om kriteriet for valg af leverandør til begge, og at du har valgt et af dem til opgaven.

Hvis du – selv om du oprindeligt har indhentet tilbud, som loven kræver – senere har valgt en tredje leverandør, som ikke har afgivet tilbud i samme runde, nedsætter vi tilskudsgrundlaget med 25 procent, fordi opgaven ikke er lovligt konkurrenceudsat.

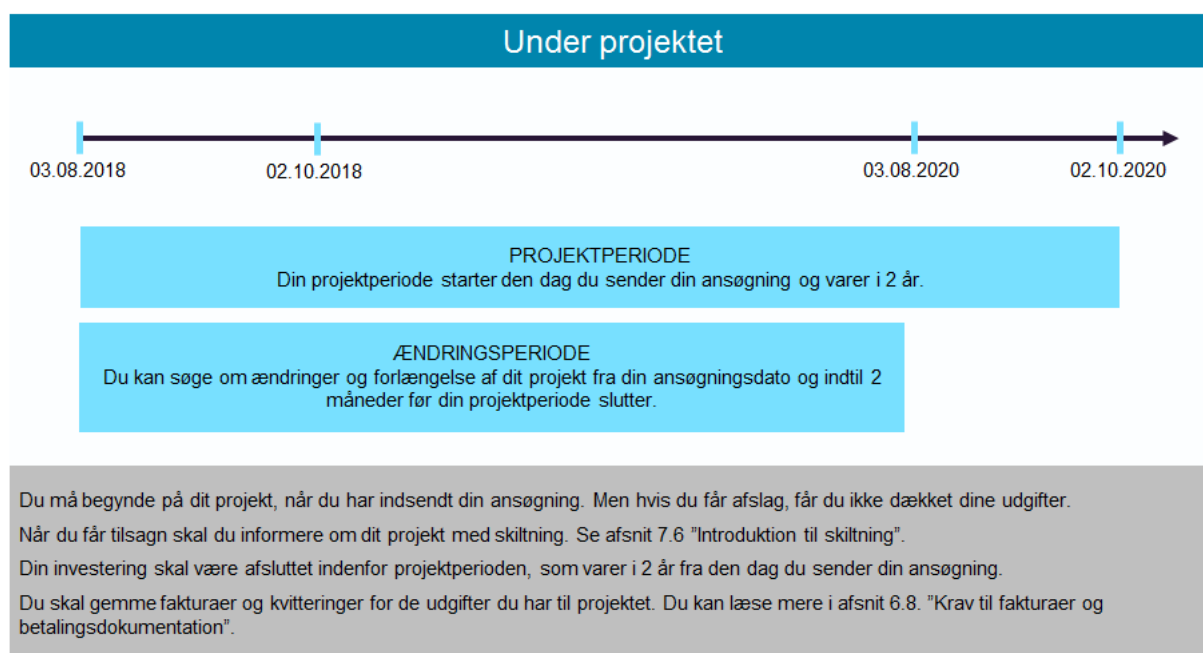
Når din bygge- og anlægsopgave skal gennemføres som en totalentreprise, hvor kun en enkelt leverandør gennemfører hele projektet for dig, skal du også skriftligt udbyde opgaven som en totalentreprise, og give samme oplysninger om kriteriet for valg af leverandør til begge. Du skal så kunne dokumentere, at du har modtaget mindst to underhåndsbud på opgaven som totalentreprise, og at du har valgt en af dem til opgaven for at få tilskud fra Landbrugsstyrelsen.

Hvis du oprindeligt har udbudt dine opgaver som delentrepriser, men senere lader dem udføre samlet af én entreprenør i en totalentreprise, nedsætter vi tilskudsgrundlaget med 25 procent, fordi du så ikke reelt har konkurrenceudsat den samlede totalentreprise.

6. Hvis du får tilsagn

I dette kapitel kan du læse om, hvad du skal gøre, hvis du får tilsagn om tilskud. Kapitlet indeholder også informationer om, hvad du skal være opmærksom på ved at søge om tilskud.

I figur 6.1. her under kan du se en tidslinje og hvilke ting du skal være opmærksom på når du får tilsagn og dit projekt går i gang.



FIGUR 6.1. Tidslinje for fasen "under projektet".

Det skal du vide

6.1 Projektperioden er 2 år

- Vi fastsætter projektperioden i tilsagnet, herunder start- og slutdato.
- Når ansøgningen er indsendt til Landbrugsstyrelsen, må projektet sættes i gang for din egen regning og risiko.
- Projektperioden er som udgangspunkt 2 år. Det betyder, at du fra ansøgningstidspunktet har 2 år til at gennemføre projektet. Når projektets aktiviteter er gennemført i overensstemmelse med tilsagnet, kan du søge om slutudbetaling af tilskuddet.
- Hvis du søger om slutudbetaling, inden de 2 år er gået, slutter projektperioden den dag, vi modtager din ansøgning om slutudbetaling.
- Du har mulighed for at søge om at få forlænget projektperioden. Se mere i kapitlet 7.1. "Hvis dit projekt ændrer sig".

Det skal du gøre

6.2 Du skal informere om, at du får tilskud til dit projekt (skiltning)

Det er et krav i EU-reglerne, at du som modtager af tilskud skal oplyse offentligheden om at dit projekt får støtte under Landdistriktsprogrammet.

Det kalder vi "skiltning". Der er forskellige typer af skiltning, ligesom der er forskellige krav til, hvordan skiltningen skal foretages. Du kan læse om reglerne for skiltning i kapitel 7.6 "Introduktion til skiltning".

Det forpligter du dig til

6.3 Frist for at afslutte projektet

Du er forpligtet til at afslutte projektet senest på projektperiodens slutdato. Slutdatoen er angivet i dit tilsagnsbrev eller i senere godkendte ændringer af projektperioden.

Hvis du afslutter dit projekt for sent, det vil sige efter projektperiodens slutdato, nedsætter vi dit tilskud. Dit tilsagn bortfalder, hvis du afslutter dit projekt mere end 90 dage for sen afslutning. Se mere i kapitel 8.4 "Bortfald og tilsagn, tilbagebetaling og nedsættelse af tilskud".

Når projektets aktiviteter er gennemført i overensstemmelse med tilsagnet, kan du søge om slutudbetaling af tilskuddet.

6.4 Modregning

Hvis du har restancer på vores ordninger, kan det blive modregnet ved udbetaling af dit tilskud under ordningen Miljøteknologi 2018 - Æg & Fjerkræ, Gartneri og Planteavl.

6.5 NemKonto

Vi overfører tilskuddet til den NemKonto, som er tilknyttet dit CVR-nr. Hvis du ikke allerede har en NemKonto, skal du henvende dig til dit pengeinstitut.

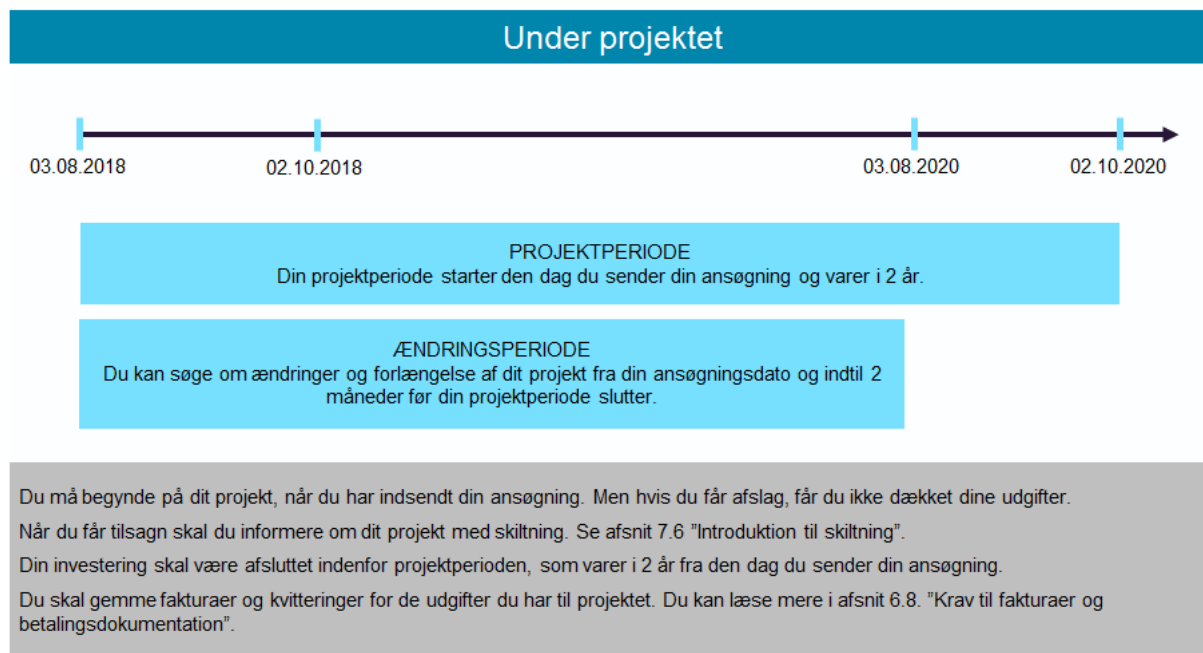
6.6 SKAT

Vi indberetter det udbetalte tilskud til skattemyndighederne. Med hensyn til afklaring af skattemæssige konsekvenser anbefaler vi, at du selv tager kontakt til SKAT.

7. I projektperioden

Dette kapitel indeholder de ting du skal vide om projektændringer herunder projektførlængelser og projektoverdragelse.

I figur 7.1. her under kan du se en tidslinje og hvilke ting du skal være opmærksom på når dit projekt er i gang.



FIGUR 7.1. Tidslinje for fasen "under projektet".

Det skal du vide

7.1 Hvis dit projekt ændrer sig

Du kan søge om ændring af et projekt vedrørende:

- Forlængelse af projektperioden.
- Ændring af projektindholdet.
- Ændring af budgettet.

Vær opmærksom på, at du skal søge om ændring for alle tre ændringstyper hos Landbrugsstyrelsen.

7.2 Hvordan ændrer du dit projekt?

Du skal sende din ansøgning om ændring via Tast selv-service. I Tast selv-service skal du finde dit seneste indsendte ansøgningsskema og rette i dette. Herefter genfremsender du skemaet med ændringerne. Din beskrivelse af, begrundelse for og bemærkninger til ændringen skal du skrive i bemærkningsfeltet eller uploade under fanen *Bilag*. Link til Tast selv-service finder du på vores hjemmeside lbst.dk i [Tilskudsguide](#) under ordningen Miljøteknologi 2018 - Æg & Fjerkræ, Gartneri og Planteavl.

7.3 Frist for ændringer og forlængelse af dit projekt

Din ansøgning om ændring eller forlængelse skal være modtaget i Landbrugsstyrelsen senest to måneder før den dato, hvor projektet senest skal være afsluttet. Du kan derfor ikke få godkendt en ændring eller forlængelse, som vi modtager 2 måneder inden projektperiodens udløb.

Vær opmærksom på, at det ikke er muligt at skifte indsatsområde i løbet af projektperioden. Det er kun muligt at foretage ændringer indenfor samme indsatsområde. Det vil derfor heller ikke være muligt at skifte produktionsform fra f.eks. konventionel til økologisk produktion med undtagelse af indsatsområderne 5,6 og 7 (gartnerisektoren).

Hvornår må du påbegynde en ændring

Alle ændringer skal være **godkendt** af Landbrugsstyrelsen, **inden** du sætter ændringen i gang. Det betyder også, at vi ikke kan godkende ændringer med tilbagevirkende kraft. Du skal derfor hele tiden være opmærksom på, om projektet forløber, som det skal, eller om du har behov for at søge om at ændre projektet, så ændringerne kan iværksættes fremadrettet efter vores godkendelse.

Krav for at få godkendt en ændring

Vi kan godkende dit ønske om at ændre projektet på betingelse af, at ændringen efter vores vurdering er i overensstemmelse med projektets formål. En ansøgning om ændring kan ikke godkendes, hvis ændringen betyder, at projektet i sin ændrede form ikke ville være blevet prioriteret. Du kan læse mere om prioritering i kapitlet 4.2 "Sådan træffer vi afgørelse og prioriterer".

Du kan kun sende én ansøgning om budgetændring pr. år.

Tilsagnsbeløbet (tilskuddet i det godkendte budget i tilsagnet) kan ikke forhøjes i forbindelse med en ændring af projektet.

Når vi har behandlet din ansøgning om ændring og truffet afgørelse, meddeler vi dig den endelige afgørelse.

7.3.1 Hvis du vil forlænge projektperioden

Din ansøgning om forlængelse af projektperioden skal indeholde følgende oplysninger:

- Kort redegørelse for årsagen til, at projektet er forsinket og ikke kan gennemføres inden for fristen i tilsagnsbrevet.
- Du skal angive en dato for, hvornår projektet kan afsluttes.
- Du skal komme med en begrundet redegørelse for, hvordan du realistisk kan gennemføre projektet inden for den forlængede periode.

7.3.2 Hvis du vil ændre projektindholdet

Din ansøgning om at ændre projektets indhold, skal indeholde følgende oplysninger:

- En begrundelse for ændringen.
- En beskrivelse af ændringen.
- En beskrivelse af, hvad ændringen betyder for projektet.
- Nye tilbud, hvis ændringen medfører indkøb af varer og/eller tjenesteydelser med en pris over 50.000 kr.

- Nyt tilbud, hvis der er en ændring i en investering, som ikke kan knyttes til de afgivne tilbud i den oprindelige ansøgning.

7.3.3 Ændring af budgettet

Vi kan godkende en forhøjelse af de enkelte omkostningsarter med maksimalt 10 procent, når vi skal udbetale dit tilskud, hvis du ikke har søgt om en budgetændring. Det samlede tilskud kan dog ikke forhøjes.

Du skal søge om budgetændring, hvis du ønsker at forhøje en eller flere omkostningsarter med mere end 10 procent, og du ønsker en omfordeling af budgettet, så en anden omkostningsart reduceres. Du skal derfor ikke søge om budgetændring, hvis du ikke har behov for denne omfordeling i budgettet.

Ved en omkostningsart forstås:

- Udgiftsposten for hver teknologi til fragt er en omkostningsart og indeholder alle udgifter til fragt.
- Udstyrsposten for hver teknologi – indeholdende alle udgifter til udstyr – er en omkostningsart.
- Udgiftsposten til installering for hver enkelt teknologi er en omkostningsart og indeholder alle udgifter til installering.

Din ansøgning om budgetændring skal indeholde følgende oplysninger:

- Begrundelse for ændringen.
- Et nyt budget.
- Nye tilbud, hvis budgetændringen omfatter indkøb af varer eller tjenesteydelser med en pris over 50.000 kr.
- Nyt tilbud, hvis der er en ændring i en investering, som ikke kan knyttes til de afgivne tilbud i den oprindelige ansøgning.

Eksempel på konsekvens, hvis du ikke søger om budgetændring

Tabellen viser, at der er godkendt et budget på 895.000 kr., men de faktiske udgifter endte på 905.000 kr. Samtidig er udgifterne for de fleste omkostningsarter ændret betydeligt (mere end 10 procent) i forhold til tilsagnet.

Fordi der ikke er søgt om en budgetændring, vil vi maksimalt kunne godkende udgifter for 795.000 kr., fordi vi kun i forbindelse med udbetalingen kan godkende ændringer op til maks. 10 procent.

Omkostningsart	Det godkendte budget jf. tilsagnsbrev (kr.)	De faktiske betalte udgifter (kr.)	Godkendte udgifter + op til max 10 % (kr.)
Indkøb af teknologi 1	590.000	460.000	460.000
Indkøb af teknologi 2	250.000	350.000	275.000
Installation af teknologi 1 og 2	50.000	90.000	55.000
Frugt	5.000	5.000	5.000
I alt	895.00	905.000	795.000

7.4 Hvis du vil overdrage dit tilsagn

Vi kan efter ansøgning tillade, at du overdrager tilsagnet til en anden virksomhed. Det er en betingelse, at den nye ansøger selvstændigt ville kunne opnå tilsagn efter den pågældende bekendtgørelse. Den, der får overdraget tilsagnet, overtager alle rettigheder og forpligtelser efter tilsagnet.

Det er kun, hvis du har fået et tilsagn, du kan søge om at overdrage dette tilsagn. Hvis vi stadig behandler din *ansøgning* om tilsagn om tilskud, kan du ikke søge om at overdrage ansøgningen til en anden.

Den oprindelige tilsagnshaver skal ansøge om at overdrage sit tilsagn via Tast selv-service. Til ansøgningen om overdragelse i Tast selv-service skal du vedhæfte et udfyldt overdragelseskema med en begrundet ansøgning om tilladelse til at overdrage tilsagnet til en anden. Skemaet skal underskrives af både den, der ønsker at overdrage tilsagnet og den, der ønsker at overtage tilsagnet. Du finder skemaet på vores hjemmeside lbst.dk i [Tilskudsguide](#) under ordningen Miljøteknologi 2018 - Æg & Fjerkræ, Gartneri og Planteavl.

Som udgangspunkt kan en overdragelse ikke godkendes med tilbagevirkende kraft. Vi kan dog i særlige tilfælde efter en konkret vurdering godkende overdragelse med virkning fra den dato, hvor vi har modtaget ansøgning om at ændring af tilsagnshaver.

Vi anbefaler, at du, hvis du ønsker at få overdraget tilsagnet fra en nuværende tilsagnshaver, sætter dig grundigt ind i, hvilke krav der gælder for tilsagnet - både for tilsagnshaveren og for projektet, da du som ny tilsagnshaver skal leve op til disse krav og overtager forpligtelserne. Hvis krav og forpligtelser ikke overholdes, kan du ikke få udbetalt tilskud til projektet, og tilsagnet kan bortfalde.

Generationsskifte

Hvis du ønsker tilsagnet overdraget i forbindelse med generationsskifte, skal du følge samme procedure, som er beskrevet ovenfor.

7.5 Hvis du opgiver projektet

Hvis du opgiver dit projekt og dermed ikke gennemfører det, skal du hurtigst muligt oplyse os om det.

Det skal du gøre

7.6 Introduktion til skiltning

Det er et krav i EU-reglerne⁸, at du som modtager af tilskud skal oplyse offentligheden om projekter, der får støtte under LDP. Det kalder vi "skiltning". Du skal skilte i hele projektperioden.

I det følgende kan du læse mere om de forskellige former for skiltning, samt generelle krav til hvornår og hvordan du skal skilte. Til sidst kan du læse om, hvor du kan finde påkrævede logoer og tekst, dokumentation af korrekt skiltning og nedsættelse af dit tilskud, hvis du ikke skilte korrekt.

7.7 Skiltning med et fysisk skilt

Kravene til skiltning ved brug af et fysisk skilt afhænger af tilskuddets størrelse.

7.7.1 Projekter, hvor støtten til projektet ikke overstiger 375.000 kr.

Hvis den samlede offentlige støtte (både EU og national) ikke overstiger 375.000 kr. er du ikke forpligtiget til at skilte ved brug af et fysisk skilt.

⁸ Reglerne om skiltningsforpligtelser under Landdistriktsprogrammet fremgår af forordning 808/2014, artikel 13 samt bilag III som ændret ved forordning 2016/669 bilag III.

7.7.2 Projekter, hvor støtten til projektet overstiger 375.000 kr.

Ved projekter, hvor den samlede offentlige støtte overstiger 375.000 kr., skal mindst én plakat (minimumsstørrelse A3) eller et skilt/en plade med information om projektet, hvor Unionens finansielle støtte fremhæves, opsættes på et sted, der er klart synligt for offentligheden. Ved udendørs placering skal skiltet være vind- og vejrbestandigt. Der skal skiltes i løbet af hele projektperioden.

Skiltet skal indeholde følgende elementer:

- EU-logoet i overensstemmelse med de grafiske specifikationer, som står angivet i skilteskabelonen, som findes på www.lbst.dk/tilskudsguide
- Følgende tekst skal stå på skiltet: "Den Europæiske Landbrugsfond for Udvikling af Landdistrikterne: Europa og Danmark investerer i landdistrikterne."
- Information om projektet i form af kortfattet angivelse af projekttitel og projektbeskrivelse, se skilteskabelon.
- Miljø- og Fødevarerministeriets logo
- Informationen skal fylde mindst 25 pct. af skiltet

For at gøre det nemmere for dig at leve op til skiltekravene, har Landbrugsstyrelsen udarbejdet en skilteskabelon, som indeholder alle de nødvendige elementer. Du finder skilteskabelonen på Landbrugsstyrelsen hjemmeside, se kapitel 7.8 "Hvor finder du logoer og tekst?". Hvis du bruger skiltekabelonen er du sikker på at opfylde formkravene.

7.7.3 Krav til skiltning på erhvervmæssig hjemmeside

En erhvervmæssig hjemmeside er en hjemmeside eller en facebookside, med et kommercielt formål – fx salg af kød eller reklame for en gårdbutik i tilknytning til din bedrift. Der er ikke krav om, at du skal have en erhvervmæssig hjemmeside.

Hvis der er en direkte sammenhæng mellem projektet, der ydes tilskud til, og den eventuelle erhvervmæssige hjemmeside, er du forpligtet til at skilte. Dette er et krav, uanset tilskuddets størrelse. Det er ligeledes et krav at du skilte i hele projektperioden.

Hvis du har et websted til erhvervmæssig brug, hvor der er sammenhæng mellem webstedet og støtten, skal du i løbet af projektperioden informere på følgende måde:

- Kort beskrivelse af projektet
- EU-logo (samme EU-logo, som angivet i skilteskabelonen)
- Erklæring om at: "Den Europæiske Landbrugsfond for Udvikling af Landdistrikterne: Europa og Danmark investerer i landdistrikterne."

7.8 Hvor finder du logoer og tekst?

Du kan finde de påkrævede logoer og tekst samt skilteskabelon under den pågældende ordning i Tilskudsguiden på LBST's hjemmeside ved at følge linket "Krav til information om tilskud" <http://lbst.dk/tvaergaaende/eu-reformer/landbrugsreformen-2014-2020/landdistriktsprogrammet-2014-2020/krav-til-information-om-tilskud-skiltning/>

7.9 Du skal dokumentere, at du har skiltet korrekt

Når du søger om udbetaling, skal du dokumentere, at du har skiltet korrekt. Kravene for de forskellige typer af skiltning fremgår af nedenstående.

7.9.1 Dokumentation af korrekt skiltning for en erhvervmæssig hjemmeside

Du skal indsende dokumentation af skiltningen på en erhvervmæssig hjemmeside, enten i form af angivelse af websted eller screendumps heraf.

7.9.2 Dokumentation af korrekt skiltning ved brug af et fysisk skilt

Du skal indsende dokumentation af skiltningen ved brug af et fysisk skilt i form af to fotos. Det ene skal vise, hvad der står på skiltet, mens det andet skal vise, hvor skiltet er placeret.

Skiltning bliver også kontrolleret i forbindelse med afsyningen. Hvis kontrolløren i forbindelse med afsyningen konstaterer, at der ikke hænger et skilt på bedriften, kan du blive anmodet om at fremvise fotodokumentation i form af de to fotos, som nævnt ovenfor.

7.10 Du kan få nedsat dit tilskud, hvis du ikke skilter korrekt

Hvis du ikke skilter korrekt, nedsætter vi dit tilskud. Nedsættelsen er 1 procent af det samlede tilskud (EU og nationale midler), som vi udbetaler, dog maks. 50.000 kr. Vi trækker beløbet fra dit tilskud, inden vi udbetaler.

Eksempler på ukorrekt skiltning

- Det fysiske skilt ikke er sat op på et tilstrækkeligt synligt sted
- Teksten ikke er læsbar
- EU-logoet mangler, eller ikke er i mindst A3 format
- Hvis de påkrævede logoer og tekst ikke er på din hjemmeside, er skiltningen heller ikke korrekt

Det forpligter du dig til

7.11 Urigtige oplysninger og svindel med EU-midler

Hvis det fastslås, at du har indsendt urigtige eller vildledende oplysninger, leveret falsk bevismateriale med henblik på at opnå støtte, eller ikke har sendt de nødvendige oplysninger som følge af forsømmelse, bortfalder tilsagnet. Derudover kan du udelukkes fra at søge tilskud under samme foranstaltning i det kalenderår, den manglende opfyldelse fastslås og i det efterfølgende kalenderår.

Når vi kontrollerer ansøgninger om udbetaling af tilskud, er vi samtidig opmærksomme på, om der er tegn på svindel med EU-midler, eller svig. 'Svig' er den betegnelse, EU-kommissionen bruger for bevidst misbrug af EU-midler. Mistanke om svig opstår fx, hvis vi har modtaget ukorrekte eller falske erklæringer/dokumenter, eller hvis vi konstaterer, at tilskudsmidlerne eller de støttede investeringer er anvendt til et andet formål, end midlerne var bevilget til. Omgåelse af betingelserne for tilskud – fx kunstig opdeling af en virksomhed eller bedrift for at få adgang til tilskud – giver os også anledning til at mistænke svig.

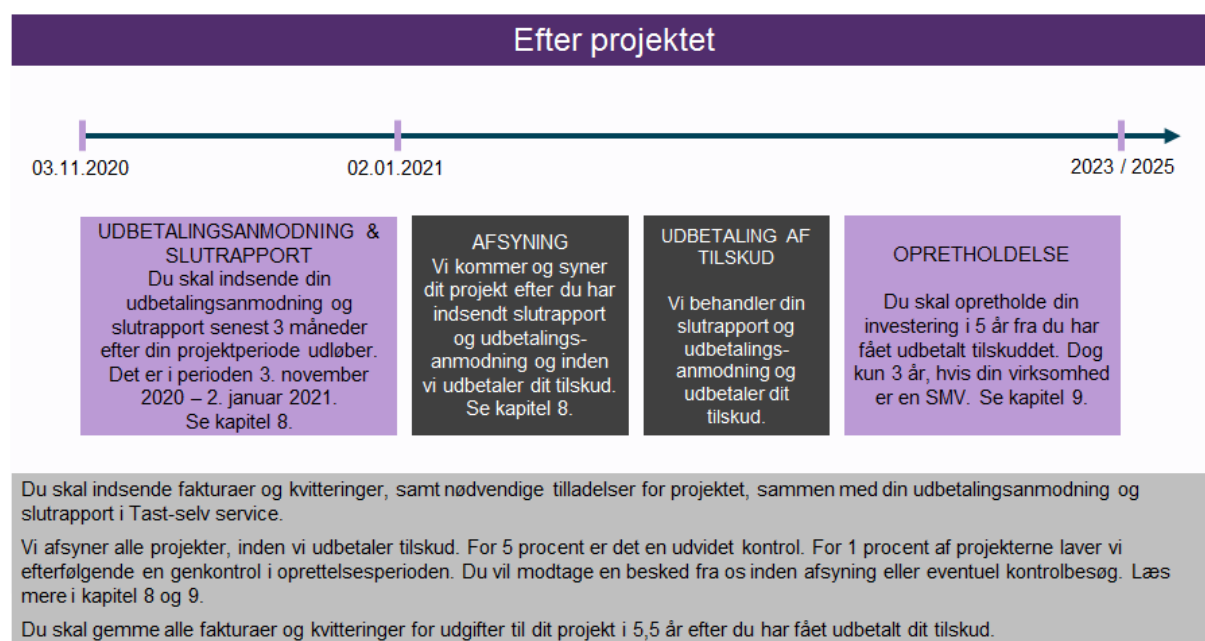
Opstår der mistanke om svig, vil vi anmelde den mistænkte til politiet. Hvis anmeldelsen fører til dom, kan der blive tale om bøde eller fængselsstraf⁹.

⁹ § 289a, Straffeloven (Lovbekendtgørelse nr. 977 af 9. august 2017).

8. Afsyning af dit projekt og udbetaling af tilskud

Dette kapitel indeholder de ting du skal vide og gøre, når vi kommer og afsyner dit projekt. Kapitlet indeholder også informationer om, hvad du skal være opmærksom på når du vil søge om udbetaling af tilskud.

I figur 8.1. nedenfor kan du se en tidslinje for fasen efter projektet, som viser, hvad der skal ske, når du har afsluttet dit projekt.



FIGUR 8.1. Tidslinje for fasen "efter projektet".

Det skal du vide

8.1 Kontrol

Landbrugsstyrelsen foretager kontrol på stedet i forbindelse med administration af ordningen. Når vi tager ud på den enkelte virksomhed eller bedrift, kalder vi kontrollen for en *fysisk kontrol*.

Vi skelner mellem følgende:

- **Afsyning (100% af sagerne)**
Her bliver alle projekter kontrolleret for om investeringen er gennemført i overensstemmelse med tilsagnet, se mere i kapitel 8.2 "Vi afsyner dit projekt inden udbetaling".
- **Fysisk kontrol (5% af sagerne)**

Her tjekker vi at projektet er gennemført efter gældende regler. Denne kontrol erstatter afsyningen. Kontrollen omfatter de samme ting som afsyningen, samt tilbuds- og bilagskontrol.

- **Opretholdelseskontrol (1% af sagerne)**

Her tjekker vi at investeringen er opretholdt i opretholdelsesperioden. Her bliver en stikprøve af bilag og tilbud gennemgået.

Alle kontroller er varslede med 14 dage. Yderligere information om kontrol kan findes på vores hjemmeside www.lbst.dk/tvaergaende/kontrol

8.2 Vi afsyner dit projekt inden udbetaling

I forbindelse med behandling af din ansøgning om slutudbetaling, vil din investering blive synet, hvilket betyder, at vi kommer på besøg på stedet, hvor projektet er gennemført. Afsyningen udfører vi for alle projekter, der får tilsagn og gennemføres under ordningen.

Vi kan først udbetale tilskud til dig, når vi har synet dit projekt.

Du skal ikke give os besked om, at projektet er gennemført og klar til at blive synet. Denne information får vi, når du sender din ansøgning om slutudbetaling af tilskuddet.

Afsyningen skal sikre, at projektet er fuldført i overensstemmelse med de oplysninger, der ligger til grund for tilsagnet. Det vil sige, at indkøb af maskiner, udstyr eller inventar og installationen af maskiner og udstyr skal være i overensstemmelse med de tekniske og konkrete beskrivelser i dit tilsagn om tilskud (og den godkendte ansøgning) eller senere godkendte ændringer til dit projekt.

Vi skal desuden sikre, at du har overholdt følgende kriterier for dit tilsagn:

Ved afsyning kontrollerer vi:

- At de rette ejerforhold er dokumenteret.
- At investeringen er ny, og der ikke tidligere er ydet tilskud til den.
- At projektet ikke er påbegyndt, før du har sendt din ansøgning om tilsagn om tilskud til os.
- At antallet af enheder for den enkelte teknologi, stemmer med det antal du har fået tilsagn til.

Vi kontrollerer, at antallet af enheder for den enkelte teknologi, stemmer med det antal du har fået tilsagn til, fordi vi skal sikre, at du kan opretholde din prioriteringsscore. Hvis antal enheder ikke stemmer, genberegner vi din prioriteringsscore og det kan i værste tilfælde betyde at dit tilsagn bortfalder.

Eksempel: Punkter ved afsyning af gødningsbånd i hønsestald med etagesystem (skrabe- eller fritgående høner)

Vi tjekker, at du har etableret dit gødningsbånd i stalden.

Vi opmåler, hvor stor stalden er, altså om de m² du har angivet i din ansøgning også passer med størrelsen af den stald, som du har installeret teknologien i.

Vi tjekker også, hvilke fjerkræ der er i stalden, i det her eksempel, om du har skrabe eller fritgående høns i stalden, da dette har betydning for beregning af din prioriteringsscore.

Hvis vi konstaterer mangler sammenlignet med det, du har fået tilsagn om tilskud til, vil det medføre en sanktion i form af nedsættelse af tilskuddet eller bortfald af tilsagnet. Sanktionen fastsættes ud fra alvor, omfang og varighed af de mangler, som vi konstaterer. Se mere i kapitel 8.4 "Bortfald af tilsagn, tilbagebetaling og nedsættelse af tilskud".

8.3 Udbetaling

Her kan du læse, hvad du skal vide om udbetaling af dit tilsagn.

8.3.1 Frist for at søge om slutudbetaling

Din ansøgning om slutudbetaling af tilskud skal være modtaget i Landbrugsstyrelsen senest tre måneder efter projektperiodens slutdato, som er angivet i dit tilsagnsbrev eller i senere godkendte ændringer af projektperioden.

Hvis vi modtager din ansøgning om slutudbetaling af tilskud efter fristen, nedsætter vi tilskuddet med 1 procent pr. kalenderdag til og med den 20. kalenderdag. En forsinkelse på mere end 20 kalenderdage medfører, at vi nedsætter tilskuddet med 100 procent, og at dit tilsagn bortfalder.

8.3.2 Du søger om udbetaling via Tast selv-service

Du skal sende din ansøgning om udbetaling af tilskud via Tast selv-service. Link til tast selv-service finder du på vores hjemmeside www.lbst.dk i [Tilskudsguide](#) under ordningen Miljøteknologi 2018 - Æg & Fjerkræ, Gartneri og Planteavl. Selve "udbetalingskemaet" indgår i Tast selv-service.

8.3.3 Hvad skal ansøgningen om udbetaling indeholde?

Ansøgningen om udbetaling skal indeholde:

- Udfyldt udbetalingskema
- Bilagsoversigt – alle felter skal udfyldes

- Kopi af faktura/kreditnotaer – skriv det samme bilagsnummer på fakturaen, som på bilagsoversigten
- Kopi af betalingsdokumentation. Skriv det samme bilagsnummer, som står i bilagsoversigten og på fakturaerne. Læg betalingsdokumentation i rækkefølgen efter faktura/kreditnota.
- Dokumentation for andre offentlige tilskud.
- De nødvendige tilladelser til projektet fra offentlige myndigheder.
- Dokumentation for korrekt skiltning.
- Dokumentation for afholdte udbud, hvis projektet er omfattet af udbudsreglerne.
- Øvrige bilag.

Når du søger om udbetaling af tilskud, skal du vedlægge alle udgiftsbilag og dokumentation for betaling, samt dokumentation for andre offentlige tilskud, hvis du har fået tilskud til projektet fra andre offentlige myndigheder.

Du må ikke bruge skønsmæssigt fordelte udgifter eller gennemsnitspriser.

Tilladelser fra offentlige myndigheder

Hvis projektets start og/eller gennemførelse kræver offentlige tilladelser, skal du sammen med din ansøgning om udbetaling af tilskud sende de nødvendige tilladelser til projektet fra offentlige myndigheder. Det kan være i form af kopi af tilladelser, fx miljøgodkendelse eller byggetilladelse. Tilskuddet kan ikke udbetales, før denne dokumentation foreligger.

Tilladelsen til projektet må ikke være givet for en begrænset tidsperiode. Se evt. mere i kapitel 8.4 "Bortfald af tilsagn, tilbagebetaling og nedsættelse af tilskud".

Skiltning

Hvis der er krav om skiltning for dit projekt, skal du vedlægge dokumentation for, at du har skiltet korrekt. Se kapitel 7.6 "Introduktion til skiltning".

Udbud

Hvis dit projekt er omfattet af loven om indhentning af tilbud i bygge- og anlægssektoren, skal du vedlægge dokumentation for at du har afholdt udbud på dit projekt. Se kapitel 5.2 "Introduktion til udbudsregler".

Hvis du skal vedlægge andre bilag end de ovennævnte vil det fremgå af dit tilsagnsbrev.

Konsekvenser ved manglende dokumentation

Hvis din ansøgning mangler korrekt dokumentation for dine tilskudsberettigede udgifter, kan vi ikke udbetale dit fulde tilskud. Udbetaling kan først foretages, når korrekt dokumentation foreligger.

Foreligger der ikke korrekt dokumentation, risikerer du:

- Nedsættelse af det tilskudsberettigede beløb.
- Forlænget sagsbehandlingstid.

Bemærk, at du ikke kan trække de dele af ansøgningen tilbage, som vi har konstateret indeholder fejl eller mangler.

Bilagsoversigt

Både når du søger via Tast selv-service, og når du søger via e-mail, skal du udfylde en bilagsoversigt. Bilagsoversigten er en del af udbetalingskemaet.

På bilagsoversigten skal du placere udgiftsposterne under de samme omkostningsarter, som står i tilsagnet eller eventuelle senere godkendte ændringer. Alle udgiftsposter på bilagsoversigten skal være udspecificeret. Det betyder, at der fx ikke må stå "diverse" eller "udstyr".

Du skal opgøre projektomkostningerne som de faktiske omkostninger, det vil sige efter fradrag af moms og eventuelle rabatter og kreditnotaer. Der kan være ordninger, hvor vi giver tilskud til momsafgiften, hvis du selv endeligt afholder momsudgiften. Dette vil fremgå af dit specifikke tilsagn om tilskud til dit projekt.

8.3.4 Krav til faktura

Fakturaer skal indeholde: (se eksempel på næste side)

- Dit navn og adresse.
- Fakturaudsteders navn, adresse og CVR-nr. (eller CPR-nr. hvis CVR-nr. ikke findes).
- Fakturadato.
- Beskrivelse af leverancen, inkl. mængde og art af de leverede varer, så det er muligt for os at se sammenhængen til projektet, vi har givet tilsagn til.
- Betalingsdato.
- Bankoplysninger.
- Betalings ID – betalingsinformation om fakturaudsteders kontonummer og faktura nr.
- Momsgrundlaget, dvs. beløb ekskl. moms, momsbeløbet, beløb inkl. moms.
- Eventuelle rabatter og prisnedslag.

Marina A/S
Roskildeskovvej
5864 Mesing

Telefon 22 22 22 22
Telefax 22 22 23 22
E-mail: info@marina.com
Internet: www.marina.dk
CVR nr.: 10101010

**HUSK BILAGS-
NUMMER.**

Fx "Bilag 1"

(Jf. Bilagsoversigten)

Morgens
Firmanavn A/S
Gammelvej 2
DK-5842 Prøvetoft

Faktura

Nummer.....: 5815458
Dato.....: 30-07-15
Side.....: 1
Vor kontakt.....: Danni Nielsen
Debitorkonto.....: 00054
Bank.....: XX Bank
Bank kontonummer.....: 4444-5241682147
Betaling pr.....: 04-08-15

Antal	Nummer	Beskrivelse	Enhedspris
1	15864	Marina vægt	1.548.254,00

Ikke momspligtigt	Momspligtigt				
0,00	1.548.254,00				
Ordresaldo	Slutrabat	Tillæg	Nettobeløb	Moms	Total
1.548.254.00	0.00	0.00	1.548.254.00	387.063.50	1.935.317.50 DKK

+84<00000054**5815458**1+**54484**<

Forklaring:

Grøn: Fakturanummer – findes øverst på din faktura

Rød: Nummer på leverandør – findes på betalingsdokumentationen (kontoudskrift)

Det er afgørende for udbetaling, at fakturaerne er udstedt til dig som tilsagnshaver.

Hvis der er tale om indkøb i supermarkeder, transportudgifter i form af togbilletter, færge/flybilletter eller parkeringsbilletter, hvor det ikke er muligt at få udstedt en egentlig faktura, kan billetten eller kassebonen accepteres som dokumentation.

Kontantbetalinger over 1000 kr. kan ikke accepteres, selvom der foreligger en kvittering på købet. Udgifter, som er anført på fx et dags dato bilag, kan heller ikke godkendes.

Vi kan kun udbetale tilskud til udgifter, som er afholdt af dig som tilsagnshaver inden for projektperioden. En udgift er afholdt, når levering af varen eller ydelsen har fundet sted, eller arbejdet er udført - og når leverandøren har udstedt en faktura til tilsagnshaver.

Varer må dog ikke være leveret på din adresse, før du har sendt din ansøgning om tilsagn om tilskud til projektet til os, da dette også betyder, at du er gået i gang, før projektperioden er begyndt.

Udgifter er kun tilskudsberettigede, hvis de er betalt af dig som tilsagnshaver tidligst ved projektperiodens start, og hvis de er betalt af tilsagnshaver, inden ansøgning om udbetaling af tilskud sendes til os. En udgift er først betalt, når pengene er hævet fra tilsagnshavers konto.

Du finder projektperiodens start- og slutdato i dit tilsagnsbrev.

8.3.5 Krav til betalingsdokumentation

Betalingsdokumentationen skal vise, at en betaling er sket til den leverandør, der har udstedt fakturaen. Betalingsdokumentationen kan være i form af et bilag for bankoverførsel eller oplysninger fra din netbank. Det er vigtigt, at din betalingsdokumentation indeholder nogle specifikke oplysninger, om hvem der har modtaget din betaling. (se eksempel på betalingsdokumentation på næste side)

Betalingsdokumentationen skal indeholde:

- Dine bankoplysninger og kontooplysninger
- Dato på betaling
- Betalings ID – fakturaudsteders kontonummer
- Overført beløb

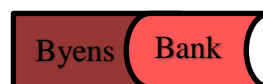
Hvis betalingen sker af en anden end dig eksempelvis et familiemedlem, en investor eller en bank i form af et fritstående lån. Kan betalingsdokumentationen ske i form af et kontoudtog udstedt af denne persons/ virksomheds bank eller oplysninger fra netbank.

Hvis udgifterne er betalt af en anden fysisk eller juridisk person på vegne af dig, skal det dokumenteres med bankudskrift, og følgende skal fremgå:

- Navn og adresse på betaler, evt. CVR-nr., hvis det er en virksomhed
- Dato på betaling, og
- Betalings ID / koden fra faktura, eller
- Fakturaudsteders kontonummer og fakturanummeret fra selve fakturaen og
- Overført beløb.

Husk at fakturaen stadig skal være udstedt direkte til dig det vil sige i dit navn.

Eksempel på korrekt betalingsdokumentation



Byens Bank
Hovedgaden 6.
DK-4700 Ringsted
Telefon (+45) 45 12 10 00
Telefax (+45) 45 14 58 00
SWIFT-BIC: BYBADKKK
www.byensbank.dk

Konto:	Morgens – 10.548.624 DKK	Saldo pr. 25.07.2015	15.000,05
IBAN:	DK54 5800 0010 3588 65	Sum hævet	4.544,87
BIC/SWIFT:	BYBADKKK	Sum indsat	2.444,90
Kontohaver:	Morgens	Saldo pr. 28.07.2015	12.900,08
Periode:	01.07.2015 – 04.08.2015		

Bogførings- og rentedato	Tekst	Beløb i DKK
01.07.2015	BAHNE	-199,95
04.08.2015	Marina A/S 54484	-1.935.317,50

**HUSK BILAGS-
NUMMER.**

Fx "Bilag 1"

(*Se bilagsoversigten)

Bilag 1* ←

Bemærk: Hvis din faktura **ikke** angiver et gironummer, skal vi som betalingsdokumentation have en detaljeret posteringsudskrift, der kan dokumentere overførsel til leverandørens konto:

Byens Bank netbank

Side 1 af 1

Vis detaljer – postering

Marina A/S

Betalingstype:	Kontooverførsel
Status:	Udført
Tekst på kontoudskrift:	Marina A/S
Beløb i DKK:	-1.935.317,50
Dato:	04.08.2015
Til konto:	4444 - 5241682147
Bank:	XX Bank
Tekst på modtagers kontoudskrift:	Faktura nr. 5815458

8.3.6 Krav til opbevaring af fakturaer og betalingsdokumentation

Du skal være opmærksom på, at der er krav om, at du opbevarer din ansøgning om udbetaling af tilskud med tilhørende regnskabsbilag i mindst fem et halvt år regnet fra datoen for slutudbetaling.

Læs mere i kapitel 4.7 "Kriterier for støtteberettigelse og forpligtelser" og kapitel 8.4 "Bortfald af tilsagn, tilbagebetaling og nedsættelse af tilskud".

8.3.7 Tilbagetrækning eller eftersendelse af oplysninger

Som udgangspunkt kan du altid trække din ansøgning om udbetaling tilbage helt eller delvist.

Hvis du opdager, at du har glemt at sende relevante oplysninger og materiale i forbindelse med din ansøgning om udbetaling, kan du eftersende materialet til os ved at sende en e-mail til os. I Tilskudsguiden på vores hjemmeside www.lfst.dk/tilskudsguide under din ordning finder du den e-mailadresse, som du skal bruge.

Bemærk: Hvis vi har gjort dig opmærksom på, at der er konstateret fejl eller mangler i din udbetalingsansøgning, kan du ikke trække de dele af din ansøgning tilbage, som er berørt heraf. Du kan heller ikke trække din ansøgning om udbetaling tilbage, hvis vi ved den fysiske kontrol konstaterer mangelfulde eller fejlagtige oplysninger i din ansøgning om udbetaling.

8.3.8 Nedsættelse af dit tilskud ("10 %-reglen")

Vi udbetaler **kun** tilskud til udgifter, der er givet tilsagn til. Vi fratrækker udgifter, der ikke er godkendt i tilsagnet eller i senere godkendte projekt- eller budgetændringer.

Hvis det beløb, du søger om, overstiger det beløb, du er berettiget til med **mindre end 10 procent**, udbetaler vi det beløb, som fremgår af dit tilsagnsbrev, at du er berettiget til, hvis alle øvrige betingelser er opfyldt.

Hvis det beløb, du søger om, overstiger det beløb, du har ret til, med **10 procent eller mere**, risikerer du en nedsættelse af dit tilskud. Nedsættelsen udgør forskellen mellem det beløb, du søger om, og det beløb du er berettiget til. Det er derfor vigtigt, at du sætter dig ind i de gældende regler, herunder betingelserne for dit tilsagn. Se nedenstående eksempel på hvordan vi nedsætter dit tilskud, hvis du søger om tilskud til udgifter, der overstiger dit støtteberettigede beløb med 10 procent eller mere.

Bemærk: Hvis du kan godtgøre, at du ikke selv er skyld i at have søgt om for stort tilskud, skal udbetalingen ikke nedsættes.

Eksempel på nedsættelse af tilskud - hvis du søger om mere end 10 procent af, hvad du har ret til:

Du søger om at få udbetalt 400.000 kr. Men vi kan kun godkende udgifter svarende til en udbetaling på 350.000 kr., da nogle udgifter ikke er støtteberettigede.

Forskellen mellem det ansøgte og det godkendte beløb er 50.000 kr., og forskellen udgør 14,28 procent af det godkendte beløb ($50.000/350.000 \times 100 \%$).

Da forskellen udgør mere end 10 procent, nedsætter vi din udbetaling.

Først fratrækker vi 50.000 kr. fra dit ansøgte beløb, svarende til de udgifter, som ikke er støtteberettigede.

Derefter nedsætter vi dit tilskud med 50.000 kr. (= forskellen mellem det ansøgte og det godkendte beløb).

Din ansøgning om 400.000 kr. bliver dermed reduceret med i alt 100.000 kr., således at du kun får udbetalt 300.000 kr. (400.000 – 50.000 – 50.000).

8.4 Bortfald af tilsagn, tilbagebetaling og nedsættelse af tilskud

8.4.1 Hvornår vil tilsagnet bortfalde?

Vi træffer afgørelse om bortfald af tilsagn og tilbagebetaling af tilskud, hvis:

- Du som tilsagnshaver har givet urigtige eller vildledende oplysninger eller har fortiet oplysninger af betydning for sagens afgørelse.
- Du som tilsagnshaver ikke overholder din oplysningspligt, jf. lov om landdistriktsfonden § 8 (se nedenstående beskrivelse).
- Du - i forbindelse med kontrol - ikke giver de nødvendige oplysninger eller ikke yder den nødvendige bistand, jf. lov om landdistriktsfonden § 9, stk. 2 (se nedenstående beskrivelse).
- Et eller flere kriterier for støtteberettigelse ikke er opfyldt. Læs mere i kapitel 4.7 "Kriterier for støtteberettigelse og forpligtelser".

I tilfælde af tilbagebetalingskrav vil der blive pålagt renter i overensstemmelse med renteloven. I tilfælde af grove misligholdelser kan straf komme på tale, jf. lov om landdistriktsfonden § 12.

8.4.2 Du har oplysningspligt til os

Hvis vi forlanger det, skal du – i hele perioden, hvor betingelserne for støtte skal være opfyldt – afgive en erklæring til os om, hvorvidt betingelserne for støtte er opfyldt.

Desuden skal du – i hele perioden, hvor betingelserne for støtte skal være opfyldt - underrette os, hvis betingelserne for støtte ikke længere er opfyldt.

8.4.3 Oplysninger ved kontrol

I forbindelse med kontrol, skal du give alle oplysninger, herunder om økonomiske og regnskabsmæssige forhold, som har betydning for kontrollens gennemførelse, og du skal vederlagsfrit yde den fornødne bistand til os ved kontrol, kopiering og udlevering af skriftligt materiale og udskrifter af oplysninger, som opbevares i elektronisk form.

8.5 Dit tilskud kan blive nedsat, hvis du ikke overholder en forpligtelse

Vi kan efter en konkret vurdering træffe afgørelse om at dit tilsagn helt eller delvist bortfalder og at du skal tilbagebetale tilskud, hvis der er en forpligtelse du ikke har opfyldt.

Læs mere om forpligtelser i kapitel 4.7 "Kriterier for støtteberettigelse og forpligtelser". Projektet skal dog stadig leve op til formålet med ordningen, da tilsagnet ellers vil bortfalde.

Vi har på forhånd fastsat, hvordan tilskuddet nedsættes ved manglende opfyldelse af nogle forpligtelser, og hvordan tilbagebetalingen fastsættes.

8.5.1 Hvis du afslutter projektet for sent

Tidsfristen for at afslutte projektet skal overholdes, hvis du ikke ønsker, at dit tilskud bliver nedsat.

Nedsættelse af tilskud ved for sen afslutning

- 0-30 kalenderdage for sen afslutning af projektet medfører 5 procent nedsættelse.
- 31-60 kalenderdage for sen afslutning af projektet medfører 10 procent nedsættelse.
- 61-90 kalenderdage for sen afslutning af projektet medfører 15 procent nedsættelse.
- Mere end 90 kalenderdage for sen afslutning af projektet medfører 100 procent nedsættelse og bortfald af tilsagn.

8.5.2 Hvis du søger om slutudbetaling for sent

Din ansøgning om slutudbetaling af tilskud skal være modtaget hos os senest 3 måneder efter slutdato for projektperioden, hvis du ikke ønsker, at dit tilskud bliver nedsat. Hvis vi modtager din ansøgning om slutudbetaling af tilskud for sent, nedsætter vi tilskuddet med 1 procent pr. kalenderdag. En forsinkelse på mere end 20 kalenderdage medfører 100 procent nedsættelse af tilskuddet og dit tilsagn bortfalder.

Ved manglende overholdelse af begge ovennævnte tidsfrister (afslutning af projektet og ansøgning om slutudbetaling) sanktioneres vi alene for den tidsfrist, du har overskredet først.

8.5.3 Hvis du ikke skilter korrekt

Hvis du ikke skilter korrekt, nedsætter vi dit tilskud med 1 procent af det samlede offentlige tilskud (EU og nationale midler), som vi udbetaler, dog maks. 50.000 kr. Vi trækker beløbet fra dit tilskud, inden vi udbetaler.

Læs mere om, hvordan du skilter korrekt i kapitel 7.6 "Introduktion til skiltning".

8.5.4 Hvis du ikke overholder udbudsreglerne

Vi kan efter en konkret vurdering træffe afgørelse om en forholdsmæssig nedsættelse af den samlede værdi af de tilskudsberettigede udgifter, der skulle have været i udbud, hvis reglerne i lov om indhentning af tilbud i bygge- og anlægssektoren ikke er overholdt.

Se også kapitel 5.2 "Introduktion til udbudsregler".

8.5.5 Hvis du ikke opretholder projektet

Vi kræver tilskuddet delvist tilbagebetalt, hvis projektet ikke opretholdes i opretholdelsesperioden, som regnes fra datoen for slutudbetaling.

Satser for tilbagebetaling ved manglende opretholdelse

- Hvis tilsagnshaver er en SMV (små og mellemstore virksomheder), og projektet er opretholdt i 0-18 måneder, medfører det, at 80 procent af tilskuddet kræves tilbagebetalt.
- Hvis tilsagnshaver er en SMV, og projektet er opretholdt i mere end 18 måneder, men
- mindre end 36 måneder, medfører det, at 40 procent af tilskuddet kræves tilbagebetalt.
- Hvis tilsagnshaver ikke er en SMV, og projektet er opretholdt i 0-36 måneder, medfører
- det, at 80 procent af tilskuddet kræves tilbagebetalt.
- Hvis tilsagnshaver ikke er en SMV, og projektet er opretholdt i mere end 36 måneder,
- men mindre end 60 måneder, medfører det, at 40 procent af tilskuddet kræves tilbagebetalt.

Hvis årsagen til ophør af produktionsaktiviteten er konkurs, kræver vi ikke tilbagebetaling.

8.5.6 Hvis du ikke opbevarer dokumenter

Du skal holde din ansøgning om udbetaling af tilskud og de tilhørende regnskabsbilag tilgængelige i mindst fem et halvt år fra datoen for slutudbetaling.

Hvis vi ved den første fysiske kontrol konstaterer, at du ikke har gjort det, vil vi kræve tilbagebetaling af tilskud svarende til den procentdel af tilskudsgrundlaget, som der mangler bilag eller dokumentation for.

Hvis vi ved en efterfølgende fysisk kontrol, som udføres efter en kontrol, hvor der ikke blev konstateret mangler, konstaterer manglende bilag eller anden dokumentation, kræver vi tilbagebetaling af tilskud svarende til halvdelen af den procentdel af tilskudsgrundlaget, som der mangler bilag eller dokumentation for.

Det skal du gøre

8.6 Lav en slutrapport

Når projektet er gennemført, skal du sende en slutrapport til os samtidig med din ansøgning om slutudbetaling. Det er en betingelse for slutudbetaling, at vi har modtaget og godkendt din slutrapport.

Din slutrapport er en del af skemaet til ansøgning om slutudbetaling af tilskud. Du udfylder og sender derfor din slutrapport via Tast selv-service sammen med din ansøgning om slutudbetaling. Link til Tast selv-service finder du på vores hjemmeside lbst.dk i [Tilskudsguide](#) under ordningen Miljøteknologi 2018 - Æg & Fjerkræ, Gartneri og Planteavl.

Det forpligter du dig til

8.7 Hvis du har fået udbetaling på uretmæssigt grundlag

Hvis vi senere konstaterer, at tilskud er udbetalt på uretmæssigt grundlag, kan vi afgøre at dit tilsagn bortfalder og kræve det fulde tilskud tilbagebetalt eller nedsætte tilskuddet og kræve en del af tilskuddet tilbagebetalt.

Virksomheds-kategori	Antal beskæftigede i årsarbejdsenhed er (ÅAE)	Årlig omsætning	og	Samlet årlig balance
Mellemstor virksomhed	< 250	≤ 50 mio. EUR (40 mio. EUR i 1996)	og	≤ 43 mio. EUR (27 mio. EUR i 1996)
Lille virksomhed	< 50	≤ 10 mio. EUR (7 mio. EUR i 1996)	og	≤ 10 mio. EUR (5 mio. EUR i 1996)
Mikro-virksomhed	< 10	≤ 2 mio. EUR (ikke tidligere fastsat)	og	≤ 2 mio. EUR (ikke tidligere fastsat)

FIGUR 9.2. Definition af SMV.

Det skal du gøre

9.2 Evaluering efter projektets afslutning

I perioden efter du har afsluttet projektet og fået udbetalt tilskud, kan vi bede om oplysninger om dit projekt. Du skal give de oplysninger, vi beder om, i indtil to år efter at projektet er afsluttet. Dine oplysninger er nødvendige for at kunne overvåge og evaluere Landdistriktsprogrammet, især med hensyn til specifikke mål, opnåede effekter og prioriteter.

9.3 Kontrol i opretholdelsesperioden

Ved denne kontrol kigger vi på om du har opretholdt investeringen i opretholdelsesperioden. Det er kun 1 % af alle tilsagnshaverne som vi kontrollerer i opretholdelsesperioden.

Hvis vi kommer på kontrol

Hvis du f.x. har fået udbetalt tilskud til gødningsbånd i hønsestalde med etagesystem (skrabe- eller fritgående høner), så tjekker vi at du har opfyldt de betingelser for tilsagn som fremgik af dit tilsagnsbrev, blandt andet.:

- At du har etableret dit gødningsbånd i stalden.
- At du har skrabe- eller fritgående høner i stalden.
- At m² passer med staldens størrelse.

Det er vigtigt, at du opretholder dette i hele opretholdelsesperioden. Konstaterer vi, at en eller flere forpligtelser ikke er opfyldt, træffer vi ud fra en konkret vurdering afgørelse om helt eller delvist nedsættelse af tilskuddet samt tilbagebetaling af tilskud.

Ved afgørelsen af den sats der skal anvendes i forbindelse med nedsættelsen og tilbagebetalingen af støtten tages der hensyn til overtrædelsens alvor, omfang, varighed og hyppighed/gentagelse.

Til brug for kontrollen kan vi indhente oplysninger fra andre offentlige myndigheder i nødvendigt omfang i overensstemmelse med § 10 i Lov om Landdistriktsfonden.

Du skal yde den nødvendige vejledning og hjælp ved kontrollens gennemførelse. Du skal sikre, at kontrolmyndigheden har adgang til at besigtige projektet i forbindelse med kontrol.

For at kunne gennemføre kontrollen har vi til enhver tid mod behørig legitimation og uden retskendelse adgang til offentlig og privat ejendom og lokaliteter, der ejes eller drives af tilsagnshaver. Dette gælder også adgang til regnskaber, forretningsbøger, udbudsmateriale m.v., herunder også materiale, der opbevares i elektronisk form, og anden relevant dokumentation.

I forbindelse med kontrol skal du give alle oplysninger, herunder om økonomiske og regnskabsmæssige forhold, som har betydning for kontrollens gennemførelse, og du skal vederlagsfrit yde den fornødne bistand til os ved kontrol, kopiering og udlevering af skriftligt materiale og udskrifter af oplysninger, som opbevares i elektronisk form.

Konstaterer vi i forbindelse med kontrol, at en eller flere forpligtelser ikke er opfyldt, træffer vi ud fra en konkret vurdering afgørelse om helt eller delvist nedsættelse af tilskuddet samt tilbagebetaling af tilskud.

Ved afgørelsen af den sats der skal anvendes i forbindelse med nedsættelsen og tilbagebetalingen af støtten tages der hensyn til overtrædelsens alvor, omfang, varighed og hyppighed/gentagelse.

Du kan læse mere om kontrol samt vores kodeks for det gode kontrolbesøg på vores hjemmeside www.lbst.dk/tvaergaende/kontrol

Det forpligter du dig til

Hvis du har fået tilskud til teknologier, skal du opretholde disse i tre år regnet fra datoen for slutudbetaling af tilskud. Det betyder, at du skal sørge for, at produktionsaktiviteten ikke ophører, flyttes uden for Danmark eller ændres væsentligt i tre år, regnet fra datoen for slutudbetaling af tilskud.

Hvis du ikke er en SMV er opretholdelsesperioden fem år regnet fra datoen for slutudbetaling. Og det gælder desuden, at den produktive aktivitet ikke må flyttes uden for Unionen (EU) i de første 10 år efter datoen for slutudbetaling.

Hvis de indkøbte, installerede teknologier går i stykker indenfor projektperioden, skal det repareres for din regning. Er det ikke muligt at reparere det pågældende udstyr, skal du erstatte det for egen regning. Du skal opbevare faktura og dokumentation for betaling af den nyindkøbte teknologi i fem et halvt år, regnet fra datoen for slutudbetaling af tilskud. Du skal endvidere opbevare faktura og dokumentation for betaling af reparation af den defekte teknologi i fem et halvt år, regnet fra datoen for slutudbetaling af tilskud.

Hvis de indkøbte, installerede teknologier går i stykker efter projektperioden, men inden for opretholdelsesperioden, og der ikke længere er brug for genstanden, vil vi normalt ikke forlange, at genstanden erstattes, men den skal stadig opbevares.

Hvis du er i tvivl, kan du kontakte Landbrugsstyrelsens kundecenter på telefon 33 95 80 00.

10. Yderligere oplysninger

10.1 Lovgrundlaget

10.1.1 Danske regler

- Bekendtgørelse nr. 513 af 22. maj 2018 om tilskud til investeringer i udvalgte miljøteknologier til æg- og fjerkræsektoren, gartnerisektoren og planteavlsektoren.
- Bekendtgørelse af lov om landdistriktsfonden, nr. 766 af 19. juni 2017.
- Udbudsloven, lov nr. 1564 af 15. december 2015.
- Lov om indhentning af tilbud på visse offentlige og offentligt støttede kontrakter, lov nr. 1410 af 7 december 2007, som ændret ved lov nr. 1564 af 15. december 2015, § 198, herefter lov om indhentning af tilbud i bygge- og anlægssektoren.

10.1.2 EU-regler

- Europa-Parlamentets og Rådets forordning (EU) nr. [1305/2013](#) om støtte til udvikling af landdistrikterne fra Den Europæiske Landbrugsfond for Udvikling af Landdistrikterne (ELFUL).
- Kommissionens gennemførelsesforordning (EU) nr. [808/2014](#) af 17. juli 2014 om fastlæggelse af regler for anvendelsen af Europa-Parlamentets og Rådets forordning (EU) nr. 1305/2013 om støtte til udvikling af landdistrikterne fra Den Europæiske Landbrugsfond for Udvikling af Landdistrikterne (ELFUL).
- Rådets forordning nr. [1303/2013](#) af 17. december 2013 om fælles bestemmelser for den Europæiske Fond for Regional udvikling, Den Europæiske Socialfond, Samhørighedsfonden, Den Europæiske Landbrugsfond for udvikling af Landdistrikterne og Den Europæiske Hav- og Fiskerifond og om generelle bestemmelser for Den Europæiske Fond for Regional udvikling, Den Europæiske Socialfond, Samhørighedsfonden, Den Europæiske Landbrugsfond for udvikling af Landdistrikterne og Den Europæiske Hav- og Fiskerifond og om ophævelse af Rådets forordning (EF) nr. 1083/2006.

- Europa-Parlamentets og Rådets forordning (EU) nr. [1306/2013](#) af 17. december 2013 om finansiering, forvaltning og overvågning af den fælles landbrugspolitik og om ophævelse af Rådets Forordning (EØF) nr. 352/78, (EF) nr. 165/94, (EF) nr. 2799/98, (EF) nr. 814/2000, (EF) nr. 1290/2005 og (EF) nr. 485/2008.
- Kommissionens delegerede forordning (EU) nr. [640/2014](#) af 11. marts 2014 om supplerende regler til Europa-Parlamentets og Rådets forordning (EU) nr. 1306/2013 for så vidt angår det integrerede forvaltnings- og kontrolsystem, sanktioner vedrørende direkte betalinger, støtte til udvikling af landdistrikterne og krydsoverensstemmelse.
- Kommissionens gennemførelsesforordning (EU) nr. [809/2014](#) af 17. juli 2014 om gennemførelsesbestemmelser til Europa-Parlamentets og Rådets forordning (EU) nr. 1306/2013 for så vidt angår det integrerede forvaltnings- og kontrolsystem, foranstaltninger til udvikling af landdistrikterne og krydsoverensstemmelse.

10.2 Force majeure

Landbrugsstyrelsen kan anerkende tilfælde af force majeure og andre ekstraordinære omstændigheder, der forhindrer tilsagnshaver i at gennemføre projektet, og dermed ikke medfører bortfald af tilsagn og tilbagebetaling af tilskud.

Force majeure og andre ekstraordinære omstændigheder kan navnlig anerkendes i følgende tilfælde:

- Tilsagnshaverens død.
- Tilsagnshaverens uarbejdsdygtighed i længere tid.
- En alvorlig naturkatastrofe, der i væsentlig grad berører bedriften.
- Ødelæggelse af stalde på bedriften ved ulykke.
- En epizooti eller en plantesygdom, der rammer henholdsvis hele tilsagnshaverens besætning eller en del af denne eller alle tilsagnshaverens afgrøder eller en del af disse.
- Ekspropriation af hele eller en væsentlig del af bedriften, hvis ekspropriationen ikke kunne forudses på dagen for indgivelse af ansøgningen.

Vi kan i ganske særlige tilfælde godkende andre omstændigheder end de ovennævnte som force majeure eller andre ekstraordinære omstændigheder.

Hvis tilsagnshaver eller dennes dødsbo ønsker at påberåbe sig force majeure eller andre ekstraordinære omstændigheder, skal dette meddeles Landbrugsstyrelsen skriftligt **senest 15 arbejdsdage** efter det tidspunkt, hvor tilsagnshaver eller dennes dødsbo er i stand til at gøre det. Meddelelsen skal være vedlagt fyldestgørende dokumentationsmateriale.

Vi kan i forbindelse med behandlingen af spørgsmålet bede om yderligere information. Hvis vi ikke modtager det materiale, vi beder om, vil vi træffe afgørelse om, hvorvidt vi kan anerkende af force majeure eller andre ekstraordinære omstændigheder på det foreliggende grundlag.

Det er en betingelse for anerkendelse af force majeure eller andre ekstraordinære omstændigheder i konkrete tilfælde, at de indtrufne begivenheder forhindrer tilsagnshaver i at opfylde sine forpligtelser, og at tilsagnshaver ikke, ved en forholdsmæssig indsats, kunne have sikret sig herimod.

10.3 Kontakt til Landbrugsstyrelsen

10.3.1 Sådan kommunikerer du med os

Du er velkommen til at kontakte os, hvis du har spørgsmål på tlf. 33 95 80 00 eller projektilskud@lbst.dk. Alle ansøgninger om tilskud, projektændringer og udbetalinger under ordningen Miljøteknologi 2018 - Æg & Fjerkræ, Gartneri og Planteavl skal ske via Miljø- og Fødevarerministeriets Tast selv-service. Desuden skal svar på partshøringer ske via Tast selv-service. Link til Tast selv-service finder du på vores hjemmeside [lbst.dk](#) i [Tilskuds-guide](#) under ordningen Miljøteknologi 2018 - Æg & Fjerkræ, Gartneri og Planteavl.

Du skal være opmærksom på, at Tast selv-service kan være lukket på nogle tidspunkter, fx hver nat mellem kl. 24 og 01 samt onsdage mellem kl. 17 og 24, men også på andre tidspunkter. På vores hjemmeside [lbst.dk](#) under [Tast selv-service/Driftsstatus](#) kan du finde mere information om lukninger af Tast selv-service. Desuden kan du se

den aktuelle driftsstatus for projektstøtteordninger i Tast selv-service. Fra tid til anden opstår der fejl og uhensigtsmæssigheder i Tast selv-service. Du kan sende en fejlmelding via vores hjemmeside lbst.dk/driftsstatus/.

10.3.2 Hvis du vil klage

Du kan klage over Landbrugsstyrelsens afgørelser under ordningen Miljøteknologi 2018 - Æg & Fjerkræ, Gartneri og Planteavl.

Din klage skal være modtaget *senest 4 uger* fra den dato, hvor du har modtaget den afgørelse, du klager over. Din klage skal være *skriftlig* og angive, på hvilke punkter du mener, at den påklagede afgørelse er urigtig samt en begrundelse for det.

Du skal sende klagen med *e-mail* til Landbrugsstyrelsen: projektilskud@lbst.dk

Med mindre, vi finder grundlag for at genoptage sagen og træffe ny afgørelse, sender vi klagen sammen med vores kommentarer videre til Miljø- og Fødevarerklagenævnet, som træffer afgørelse i sagen. Afgørelser truffet af Miljø- og Fødevarerklagenævnet kan ikke indbringes for anden offentlig myndighed.

10.3.3 Hvordan bruger vi dine personoplysninger og hvilket retsgrundlaget har vi for behandlingen af dine personoplysninger?

Vi behandler dine personoplysninger til følgende formål:

- Sagsbehandling af din ansøgning om støtte herunder din ansøgning om tilskud samt anmodning om udbetaling af tilskud.

Retsgrundlaget for vores behandling af dine personoplysninger følger af:

- Databeskyttelsesforordningen, herunder navnlig artikel 6, stk. 1, litra c og e og artikel 10,
- Lov om Landdistriktsfonden samt de i henhold til loven udstedte bekendtgørelser,
- Europa- Parlamentets og Rådets forordning (1303/2013) om fælles bestemmelser for Den Europæiske Fond for Regionaludvikling, Den Europæiske Socialfond, Samhørighedsfonden, Den Europæiske Landbrugsfond for udvikling af Landdistrikterne og Den Europæiske Hav og Fiskerifond m.v.
- Europa-Parlamentets og Rådets forordning (1305/2013) om støtte til udvikling af landdistrikterne fra Den Europæiske Landbrugsfond for Udvikling af Landdistrikterne (ELFUL),
- Europa-Parlamentets og Rådets forordning (1306/2013) om finansiering, forvaltning og overvågning af den fælles landbrugspolitik med tilhørende supplerende gennemførelsesforordninger
- Bekendtgørelse om Landbrugsstyrelsens opgaver og beføjelser,
- Forvaltningslovens §§ 28 - 32
- Miljøoplysningsloven
- Offentlighedsloven

De oplysninger, som du har afgivet, da du udfyldte din ansøgning og evt. Fællesskemaet, vil blive brugt til at behandle din sag hos Landbrugsstyrelsen.

Det drejer sig derfor primært om almindelige personoplysninger som kan inddeles i følgende kategorier:

- Navn
- CVR.-nr.
- Adresse
- Regnskabsbilag
- Andre personoplysninger, som du selv har indsendt

Afhængig af den konkrete sag, kan det til brug for behandlingen af sagen være nødvendigt at indsamle eller videregive oplysninger til en evt. tredjepart.

Landbrugsstyrelsen er tillige pålagt at udføre administrativ kontrol af de indkomne ansøgninger, betalingsanmodninger m.v., herunder at sikre at de forpligtelser, der er pålagt en ansøger i henhold til reglerne bliver overholdt, og at der ikke sker misbrug af EU- og nationale midler.

Til brug for behandlingen af din sag samt udførelsen af den administrative kontrol kan Landbrugsstyrelsen, såfremt det er relevant, videregive og/eller indsamle dine personoplysninger blandt følgende tredjeparter:

- CVR- og/eller CHR-registret,
- Offentlige myndigheder herunder ministerier, styrelser og kommuner,
- EU-Kommissionen,
- Revisionsmyndigheder,
- Relevante private aktører, som du har et kontraktmæssigt eller andet juridisk forhold til, herunder leverandører, finansieringsselskaber, fonde.

Landbrugsstyrelsen kan offentliggøre oplysninger om udbetalt EU og national støtte herunder navn eller evt. firmanavn og adresse, støtteordning samt det udbetalte tilskudsbeløb.

Dette følger af artikel 111 i forordning 1306/2013.

-Du har efter databeskyttelsesforordningen en række rettigheder i forhold til vores behandling af oplysninger om dig:

-Du har ret til at få indsigt i de oplysninger, som vi behandler om dig, samt en række yderligere oplysninger.

-Du har ret til at få urigtige oplysninger om dig selv rettet.

-Du har i visse tilfælde ret til at få behandlingen af dine personoplysninger begrænset. Hvis du har ret til at få begrænset behandlingen, må vi fremover kun behandle oplysningerne – bortset fra opbevaring – med dit samtykke, eller med henblik på at retskrav kan fastlægges, gøres gældende eller forsvares, eller for at beskytte en person eller vigtige samfundsinteresser.

I særlige tilfælde har du ret til at få slettet oplysninger om dig, inden tidspunktet for vores almindelige generelle sletning indtræffer.

-Du har i visse tilfælde ret til at gøre indsigelse mod vores ellers lovlige behandling af dine personoplysninger.

-Du har ret til at indgive en klage til Datatilsynet, hvis du er utilfreds med den måde, vi behandler dine personoplysninger på. Du finder Datatilsynets kontaktoplysninger på www.datatilsynet.dk.

Landbrugsstyrelsen opbevarer dine personoplysninger, så længe det er nødvendigt. Dog kan vi oplyse dig om, at vi vil lægge vægt på følgende kriterier, når vi skal fastlægge, hvor længe det er nødvendigt at opbevare dine oplysninger:

- EU-regler, der opstiller krav om en minimumsopbevaringstid, f.eks. 10 år i henhold til art. 69, stk. 1, 2. afsnit, i Europa-Parlamentets og Rådets forordning (EU) nr. 1306/2013 af 17. december 2013 om finansiering, forvaltning og overvågning af den fælles landbrugspolitik og om ophævelse af Rådets forordning (EØF) nr. 352/78, (EF) nr. 165/94, (EF) nr. 2799/98, (EF) nr. 814/2000, (EF) nr. 1290/2005 og (EF) nr. 485/2008
- EU-forældelsesregler
- Nationale forældelsesregler

Landbrugsstyrelsen er dataansvarlig, og du kan kontakte Landbrugsstyrelsen, hvis du har brug for yderligere oplysninger om databehandlingen af dine personoplysninger.

Hvis du har spørgsmål til vores behandling af dine oplysninger, er du altid velkommen til at kontakte vores databeskyttelsesrådgiver. Du kan kontakte vores databeskyttelsesrådgiver på følgende måder:
E-mail: DPO@lbst.dk eller på telefon: 33 95 80 00

11. Ordliste

Jordbrugsproduktion

Ved en jordbrugsproduktion forstås en bedrift med produktion af primære jordbrugsprodukter, der fremgår af bilag I til Traktaten om Den Europæiske Unions Funktionsmåde, der ikke har været genstand for forarbejdning eller forædling. Aktiviteter på bedriften vedrørende forberedelse til første salg er omfattet af definitionen.

Tilsagnshaver

En tilsagnshaver er den fysiske og/eller juridiske person, der søger om tilsagn om tilskud, modtager tilsagnet, er ansvarlig for, at projektet gennemføres, afholder udgifterne i projektet, søger om udbetaling af tilskud, modtager tilskuddet og opretholder investeringen.

Nettostaldareal

Gulvareal (m²), som dyrene har permanent adgang til inklusiv eventuelt verandaareal (et overdækket, befæstet areal, der er placeret langs staldens facader). Udearealer uden befæstning og overdækning er ikke omfattet af nettostaldarealet.

Overfladeareal på gylletank

Det horisontale areal (m²) af gylle i en fuld gylletank.

B per ha

Intensiteten i pesticidbelastningen beregnet per ha.

SMV

Mikrovirksomheder, små eller mellemstore virksomheder, som defineret i Kommissionens henstilling af 6. maj 2003 om definitionen af mikrovirksomheder, små og mellemstore virksomheder, (EU-Tidende 2003, nr. L 124 af 20. maj 2003, s. 36).

12. Stikordsregister

Afslag	28
Afsyning	53
Antal enheder	22
Arbejdskraftbehov	12
Bortfald	62
Bygge- og anlæg	41
Faktura	57
Kontrol	53
Krav for at søge	13
Kriterier	32
Minimumsgrænse	28
Nedsættelse	63
Prioriteringsscore	22
Projektperiode	45
Svarproces	30
Skiltning	50
Slutrapport	65
To tilbud	36
Totalentreprise	43
Udbetaling	55
Udbudsregler	41

Bilag 1. Teknologilister

I dette bilag finder du teknologilisterne for de forskellige indsatsområder. Listerne er inddelt efter driftstyper og evt. konventionel og økologisk drift.

Teknologiliste til Æg & Fjerkræ, konventionel, inkl. Friland

Indsatsområde	Nummer (teknologi)	Teknologi	Samlet standard-miljø-effekt (i hele levetiden)	Areal, der kan indgå i beregning af prioriteringsscore ¹¹	Det tilskudsberettede udstyr (alle elementer er obligatoriske med mindre andet er anført)
1. Reduktion af ammoniakudledningen	1.1	Gødningsbånd i hønsestalde med etagesystem (skrabe- eller fritgående høner)	25 kg NH ₃ -N per m ²	M ² nettostaldareal med skrabe- eller fritgående høner	<ul style="list-style-type: none"> Gødningsbånd Tværkanal/transportbånd, som transporterer gødningen ud af stalden.
	1.2	Gødningsbånd i opdrætsstalde med etagesystem (fritgående hønniker)	18 kg NH ₃ -N per m ²	M ² nettostaldareal med fritgående hønniker	<ul style="list-style-type: none"> Gødningsbånd Tværkanal/transportbånd, som transporterer gødningen ud af stalden.
	1.3	Varmeveksler og interne luftfordelingsventilatorer i slagtekyllingestalde (konventionelle og skrabe slagtekyllinger)	3 kg NH ₃ -N per m ²	M ² nettostaldareal med skrabe- eller konventionelle slagtekyllinger	<ul style="list-style-type: none"> Et kabinet indeholdende varmeveksler-unit(s) og ventilator(er). Ventilationsrør der forbinder varmeveksleren til stalden for hhv. luftudsugning og luftindblæsning. Ventilationsrør påmonteret et T-stykke i toppen, som fører indblæsningsluften op og ud i kippen Interne luftfordelingsventilatorer til ophæng.
	1.4	Gylletank til lagring af gødning fra konsumægshøner opstaldet i stalde med etagesystem og gødningsbånd (skrabe- eller fritgående høner)	30 kg NH ₃ -N per m ²	M ² overfladeareal på gylletank med gødning fra skrabe- eller fritgående høner	<ul style="list-style-type: none"> Gylletank (uden overdækning) Valgfrit udstyr: Fortank med pumpe og rørføring til gylletank

¹¹ Nettostaldareal defineres som: Gulvareal (m²), som dyrene har permanent adgang til inklusiv eventuelt verandaareal (et overdækket, befæstet areal, der er placeret langs staldens facader). Udearealer uden befæstning og overdækning er ikke omfattet af nettostaldarealet.

Overfladeareal på gylletank: Det horisontale areal (m²) af gylle i en fuld gylletank.

	1.5	Gylletank til lagring af gødning fra hønnikeopdræt opstaldet i stalde med etagesystem og gødningsbånd (hønniker)	20 kg NH ₃ -N per m ²	M ² overfladeareal på gylletank med gødning fra hønnikeopdræt	<ul style="list-style-type: none"> Gylletank (uden overdækning) Valgfrit udstyr: Fortank med pumpe og rørføring til gylletank
	1.6	Overdækning af gylletanke indeholdende fjerkrægødning	8 kg NH ₃ -N per m ²	M ² overfladeareal på gylletank med gødning fra fjerkræ	<ul style="list-style-type: none"> Teltoverdækning eller Flydedug eller Betonlåg
2. Reduktion af energiforbruget	2.1	Varmeveksler i konventionelle slagtekyl-lingestalde	4.140 kWh per m ²	M ² nettostaldareal med slagtekyl-linger	<ul style="list-style-type: none"> Et kabinet indeholdende varmeveksler-unit(s) og ventilator(er). Ventilationsrør der forbinder varmeveksleren til stalden for hhv. luftudsugning og luftindblæsning. Udstyr til at føre indblæsningsluften op mod kip og til fordeling til interne ventilatorer. Interne luftfordelingsventilatorer til ophæng.
	2.2	LED-lys i slagtekyllingestalde	13 kWh per m ²	M ² nettostaldareal med slagtekyl-linger	<p>Udskiftning fra ikke LED baseret belysning til LED baseret belysning.</p> <ul style="list-style-type: none"> Nye LED armaturer, inkl. LED pærer. <p>Eller</p> <ul style="list-style-type: none"> Renovering af gamle armaturer, hvor kondensatoren til fasekompensering og glimttænder fjernes og rørene skiftes til LED rør.
	2.3	LED-lys i opdrætsstalder med etagesystem til hønnikeproduktion	30 kWh per m ²	M ² nettostaldareal med hønniker	<p>Udskiftning fra ikke LED baseret belysning til LED baseret belysning.</p> <ul style="list-style-type: none"> Nye LED armaturer, inkl. LED pærer. <p>Eller</p> <ul style="list-style-type: none"> Renovering af gamle armaturer, hvor kondensatoren til fasekompensering og glimttænder fjernes og rørene skiftes til LED rør.

2. Reduktion af energiforbruget	2.4	LED-lys i hønsestalde med etagesystem (skrabe- eller fritgående høner)	20 kWh per m ²	M ² nettostaldareal med skrabe- eller fritgående høner	Udskiftning fra ikke LED baseret belysning til LED baseret belysning. <ul style="list-style-type: none"> • Nye LED armaturer, inkl. LED pærer. • Eller • Renovering af gamle armaturer, hvor kondensatoren til fasekompensering og glimttænder fjernes og rørene skiftes til LED rør.
	2.5	Lavenergi-ventilation (anlæg med frekvensregulerede motorer) i konventionelle slagtekyllingestalde	105 kWh per m ²	M ² nettostaldareal med konventionelle slagtekyllinger	<ul style="list-style-type: none"> • Frekvensregulerede ventilatormotorer inkl. vinger
	2.6	Lavenergi-ventilation (anlæg med jævnstrømsmotorer) i konventionelle slagtekyllingestalde	129 kWh per m ²	M ² nettostaldareal med slagtekyllinger	<ul style="list-style-type: none"> • Jævnstrøms-ventilatormotorer inkl. vinger
	2.7	Lavenergi-ventilation (anlæg med frekvensregulerede motorer) i stalde til æglæggende høner (skrabe- eller fritgående høner)	105 kWh per m ²	M ² nettostaldareal med æglæggende skrabe- eller fritgående høner	<ul style="list-style-type: none"> • Frekvensregulerede ventilatormotorer inkl. vinger
	2.8	Lavenergi-ventilation (anlæg med jævnstrømsmotorer) i stalde til æglæggende høner (skrabe- eller fritgående høner)	141 kWh per m ²	M ² nettostaldareal med æglæggende skrabe- eller fritgående høner	<ul style="list-style-type: none"> • Jævnstrøms-ventilatormotorer inkl. vinger
	2.9	Lavenergi-ventilation (anlæg med frekvensregulerede motorer) i opdrætsstalde (hønniker)	216 kWh per m ²	M ² nettostaldareal med hønniker	<ul style="list-style-type: none"> • Frekvensregulerede ventilatormotorer inkl. vinger
	2.10	Lavenergi-ventilation (anlæg med jævnstrømsmotorer) i opdrætsstalde (hønniker)	262,5 kWh per m ²	M ² nettostaldareal med hønniker	<ul style="list-style-type: none"> • Jævnstrøms-ventilatormotorer inkl. vinger
	2.11	Opvarmning af slagtekyllingestalde med varmerør og regulerbar cirkulationspumpe (konventionelle slagtekyllinger)	100 kWh per m ²	M ² nettostaldareal med konventionelle slagtekyllinger	Udstyr tilkøbt til eksisterende varmtvands anlæg <ul style="list-style-type: none"> • Varmerør i form af ribberør, deltarør eller sorte rør • En regulerbar cirkulationspumpe

Teknologiliste til Æg & Fjerkræ, økologisk

Indsatsområde	Nummer (teknologi)	Teknologi	Samlet standard-miljøeffekt (i hele levetiden)	Areal, der kan indgå i beregning af prioriteringsscore ¹²	Det tilskudsberettede udstyr (alle elementer er obligatoriske med mindre andet er anført)
3. Reduktion af ammoniakudledningen	3.1	Gødningsbånd i hønsestalde med etagesystem (økologiske høner)	17 kg NH ₃ -N per m ²	M ² nettostaldareal med økologiske høner	<ul style="list-style-type: none"> Gødningsbånd Tværkanal/transportbånd, som transporterer gødningen ud af stalden.
	3.2	Gødningsbånd i opdrætsstalde med etagesystem (økologiske hønniker)	18 kg NH ₃ -N per m ²	M ² nettostaldareal med økologiske hønniker	<ul style="list-style-type: none"> Gødningsbånd Tværkanal/transportbånd, som transporterer gødningen ud af stalden.
	3.3	Varmeveksler og interne luftfordelingsventilatorer i slagtekyllingestalde (økologiske slagtekyllinger)	3 kg NH ₃ -N per m ²	M ² nettostaldareal med økologiske slagtekyllinger	<ul style="list-style-type: none"> Et kabinet indeholdende varmevekslerunit(s) og ventilator(er). Ventilationsrør der forbinder varmeveksleren til stalden for hhv. luftudsugning og luftindblæsning. Ventilationsrør påmonteret et T-stykke i toppen, som fører indblæsningsluften op i kippen Interne luftfordelingsventilatorer til ophæng.
	3.4	Gylletank til lagring af gødning fra konsumægshøner opstaldet i stalde med etagesystem og gødningsbånd (økologiske høner)	30 kg NH ₃ -N per m ²	M ² overfladeareal på gylletank med gødning fra økologiske høner	<ul style="list-style-type: none"> Gylletank (uden overdækning) Valgfrit udstyr: Fortank med pumpe og rørføring til gylletank
	3.5	Gylletank til lagring af gødning fra hønnikeopdræt opstaldet i stalde med etagesystem og gødningsbånd (hønniker)	20 kg NH ₃ -N per m ²	M ² overfladeareal på gylletank med gødning fra økologisk hønnikeopdræt	<ul style="list-style-type: none"> Gylletank (uden overdækning) Valgfrit udstyr: Fortank med pumpe og rørføring til gylletank
	3.6	Overdækning af gylletanke indeholdende fjerkrægødning	8 kg NH ₃ -Nr per m ²	M ² overfladeareal på gylletank med gødning fra økologiske fjerkræ	<ul style="list-style-type: none"> Teltoverdækning eller Flydedug eller Betonlåg

¹² Nettostaldareal defineres som: Gulvareal (m²), som dyrene har permanent adgang til inklusiv eventuelt verandaareal (et overdækket, befæstet areal, der er placeret langs staldens facader). Udearealer uden befæstning og overdækning er ikke omfattet af nettostaldarealet.

Overfladeareal på gylletank: Det horisontale areal (m²) af gylle i en fuld gylletank.

4. Reduktion af energiforbruget	4.1	Varmeveksler i økologiske slagtekyllingestalde	2.520 kWh per m ²	M ² nettostaldareal med økologiske slagtekyllinger	<ul style="list-style-type: none"> • Et kabinet indeholdende varmeveksler-unit(s) og ventilator(er). • Ventilationsrør der forbinder varmeveksleren til stalden for hhv. luftudsugning og luftindblæsning. • Udstyr til at føre indblæsningsluften op mod kip og til fordeling til interne ventilatorer. • Interne luftfordelingsventilatorer til ophæng.
	4.2	LED-lys i slagtekyllingestalde	13 kWh per m ²	M ² nettostaldareal med økologiske slagtekyllinger	<p>Udskiftning fra ikke LED baseret belysning til LED baseret belysning.</p> <ul style="list-style-type: none"> • Nye LED armaturer, inkl. LED pærer. <p>Eller</p> <ul style="list-style-type: none"> • Renovering af gamle armaturer, hvor kondensatoren til fasekompensering og glimt-tænder fjernes og rørene skiftes til LED rør.
	4.3	LED-lys i opdrætsstalde med etagesystem til hønnikeproduktion	30 kWh per m ²	M ² nettostaldareal med økologiske hønniker	<p>Udskiftning fra ikke LED baseret belysning til LED baseret belysning.</p> <ul style="list-style-type: none"> • Nye LED armaturer, inkl. LED pærer. <p>Eller</p> <ul style="list-style-type: none"> • Renovering af gamle armaturer, hvor kondensatoren til fasekompensering og glimt-tænder fjernes og rørene skiftes til LED rør.
	4.4	LED-lys i hønsestalde med etagesystem (økologiske høner)	20 kWh per m ²	M ² nettostaldareal med økologiske høns	<p>Udskiftning fra ikke LED baseret belysning til LED baseret belysning.</p> <ul style="list-style-type: none"> • Nye LED armaturer, inkl. LED pærer. <p>Eller</p> <ul style="list-style-type: none"> • Renovering af gamle armaturer, hvor kondensatoren til fasekompensering og glimt-tænder fjernes og rørene skiftes til LED rør.
	4.5	Lavenergi-ventilation (anlæg med frekvensregulerede motorer) i økologiske slagtekyllingestalde	63 kWh per m ²	M ² nettostaldareal med økologiske slagtekyllinger	<ul style="list-style-type: none"> • Frekvensregulerede ventilatormotorer inkl. vinger

4. Reduktion af energiforbruget	4.6	Lavenergi-ventilation (anlæg med jævnstrømsmotorer) i økologiske slagtekyllingestalde	75 kWh per m ²	M ² nettostaldareal med økologiske slagtekyllinger	<ul style="list-style-type: none"> Jævnstrøms-ventilatormotorer inkl. vinger
	4.7	Lavenergi-ventilation (anlæg med frekvensregulerede motorer) i stalde til æglæggende høner (økologiske høner)	70,5 kWh per m ²	M ² nettostaldareal med økologiske æglæggende høns	<ul style="list-style-type: none"> Frekvensregulerede ventilatormotorer inkl. vinger
	4.8	Lavenergi-ventilation (anlæg med jævnstrømsmotorer) i stalde til æglæggende høner (økologiske høner)	93 kWh per m ²	M ² nettostaldareal med økologiske æglæggende høns	<ul style="list-style-type: none"> Jævnstrøms-ventilatormotorer inkl. vinger
	4.9	Lavenergi-ventilation (anlæg med frekvensregulerede motorer) i opdrætsstalde (hønniker)	216 kWh per m ²	M ² nettostaldareal med økologiske hønniker	<ul style="list-style-type: none"> Frekvensregulerede ventilatormotorer inkl. vinger
	4.10	Lavenergi-ventilation (anlæg med jævnstrømsmotorer) i opdrætsstalde (hønniker)	262,5 kWh per m ²	M ² nettostaldareal med økologiske hønniker	<ul style="list-style-type: none"> Jævnstrøms-ventilatormotorer inkl. vinger
	4.11	Opvarmning af slagtekyllingestalde med varmerør og regulerbar cirkulationspumpe (økologiske slagtekyllinger)	100 kWh per m ²	M ² nettostaldareal økologiske slagtekyllinger	<p>Udstyr tilkoblet til eksisterende varmtvands anlæg</p> <ul style="list-style-type: none"> Varmerør i form af ribberør, deltarør eller sorte rør En regulerbar cirkulationspumpe

Teknologiliste til Gartneri

Indsatsområde	Nummer (teknologi)	Teknologi	Samlet standardmiljøeffekt (i hele levetiden)	Areal, der kan indgå i beregning af prioriteringsscore	Det tilskudsberettede udstyr (alle elementer er obligatoriske med mindre andet er anført)
5. Reduktion af energiforbrug	5.1	Trempler til isolering af væksthuse	405 kWh per m ²	M ² væksthuse med grøntsager, udplantningsplanter og potteplanter	Til isolering af væksthuses nordvendte vægge og evt. tag <ul style="list-style-type: none"> Højisolerende bygningselementer: flerlags polykarbonat kanalplader eller kølrumsplader
	5.2	Højisolerende to- eller flerlags dækkematerialer til isolering af væksthuse	530 kWh per m ²	M ² væksthuse med grøntsager, udplantningsplanter og potteplanter	Til isolering af væksthuses nordvendte vægge og tag <ul style="list-style-type: none"> Højisolerende bygningselementer: flerlags polykarbonat kanalplader
	5.3	Gardinanlæg til isolering af væksthuse	250 kWh per m ²	M ² væksthuse med grøntsager, udplantningsplanter og potteplanter	<ul style="list-style-type: none"> En eller to lags gardiner Gardinstyring (snoretræk og trækmotorer) Fodposer til inddækning.
	5.4	Kaloriferer til væksthuse	500 kWh per m ²	M ² væksthuse med grøntsager, udplantningsplanter og potteplanter	<ul style="list-style-type: none"> Kaloriferer til væksthuse mindre end 20m brede
	5.5	Klimacomputer til optimal klimastyring i væksthuse	800 kWh per m ²	M ² væksthuse med grøntsager, udplantningsplanter og potteplanter	<ul style="list-style-type: none"> Klimacomputer med software samt sensorer til dynamisk styring af klima til en enkelt afdeling eller Klimacomputer med software samt sensorer til dynamisk styring af klima til flere afdelinger. Der gives ikke støtte til software til styringsstrategier
	5.6	LED belysning i væksthuse	90 kWh per m ²	M ² væksthuse med grøntsager, udplantningsplanter og potteplanter	Udskiftning fra ikke LED baseret belysning til LED baseret belysning. <ul style="list-style-type: none"> Nye LED armaturer. Inkl. LED rør.

	5.7	Hybridinstallation med SONT og LED lamper til væksthuse	60 kWh per m ²	M ² væksthuse med grøntsager, udplantningsplanter og potteplanter	Udskiftning af ren SONT belysning til belysning med en kombination af nye SONT-typer og LED: <ul style="list-style-type: none"> • Nye LED armaturer, inkl. LED pærer. • Nye armaturer til højtryksnatriumlamper (SONT) inkl pærer med elektronisk styring
6. Reduktion af næringsstofforbruget	6.1	Gødningscomputer til styring af gødning i væksthuseproduktion af tomat og agurk	600 g N per m ²	M ² væksthuse med tomat og agurk	<ul style="list-style-type: none"> • Gødningscomputer • Software (beslutningsstøttesystem) til dosering af gødningsopløsning. • Avanceret gødningsblander
	6.2	Gødningscomputer til styring af gødning i væksthuseproduktion af grøntsager, bær og potteplanter	200 g N per m ²	M ² væksthuse med grøntsager, bær og potteplanter	<ul style="list-style-type: none"> • Gødningscomputer • Software (beslutningsstøttesystem) til dosering af gødningsopløsning. • Avanceret gødningsblander
	6.3	Gødningscomputer til styring af gødning i væksthuseproduktion af udplantningsplanter og planteskolekulturer	60 g N per m ²	M ² væksthuse med udplantningsplanter og planteskolekulturer	<ul style="list-style-type: none"> • Gødningscomputer • Software (beslutningsstøttesystem) til dosering af gødningsopløsning. • Avanceret gødningsblander
	6.4	Recirkulering af gødevand i væksthuseproduktion af tomat og agurk	380 g N per m ²	M ² væksthuse med tomat og agurk	<ul style="list-style-type: none"> • Opsamlingstank • Blandingstank til blanding af drænvand og friskt gødevand Valgfrit udstyr <ul style="list-style-type: none"> • Tæt underlag: Dyrkningsborde, render, støbt underlag eller vandtæt membran, inkl. dryp eller ebbe-flod vanding • Rensning af gødevand med sandfilter, UV-anlæg, Cu-anlæg, klor-anlæg, ozon-anlæg eller biologisk rensningsanlæg
6. Reduktion af næringsstofforbruget	6.5	Recirkulering af gødevand i væksthuseproduktion af grøntsager, bær og potteplanter	130 g N per m ²	M ² væksthuse med grøntsager, bær og potteplanter	<ul style="list-style-type: none"> • Opsamlingstank • Blandingstank til blanding af drænvand og friskt gødevand Valgfrit udstyr

					<ul style="list-style-type: none"> • Tæt underlag: Dyrkningsborde, render, støbt underlag eller vandtæt membran, inkl. dryp eller ebbe-flod vanding • Rensning af gødevand med sandfilter, UV-anlæg, Cu-anlæg, klor-anlæg, ozon-anlæg eller biologisk rensningsanlæg
	6.6	Recirkulering af gødevand i produktion af udplantningsplanter og planteskolekulturer	40 g N per m ²	M ² væksthuse eller containerplads med udplantningsplanter og planteskole-kulturer	<ul style="list-style-type: none"> • Opsamlingstank • Blandingstank til blanding af drænvand og friskt gødevand Valgfrit udstyr <ul style="list-style-type: none"> • Tæt underlag: Dyrkningsborde, render, støbt underlag eller vandtæt membran, inkl. dryp eller ebbe-flod vanding • Rensning af gødevand med sandfilter, UV-anlæg, Cu-anlæg, klor-anlæg, ozon-anlæg eller biologisk rensningsanlæg

Indsatsområde	Nummer (teknologi)	Teknologi	Samlet standard-miljøeffekt (i hele levetiden) ¹³	Areal, der kan indgå i beregning af prioriterings-score	Afgrødens kode i fællesskemaet ¹⁴	Det tilskudsberettede udstyr (alle elementer er obligatoriske med mindre andet er anført)
	7.1	Rækkedyrkningsystemer	17,4 B per ha	Ha med grønsager på friland	400-414, 415-418, 420-424, 429, 430-432, 434, 450, 510, 551-553	<ul style="list-style-type: none"> • GPS-enhed til styring af såning, radrensning og båndsprøjtning i rækkeafgrøder eller ELLER <ul style="list-style-type: none"> • Optiske styresystemer (kamera baseret) til styring af såning, radrensning og båndsprøjtning i rækkeafgrøder.

¹³ B per ha = intensiteten i pesticidbelastningen beregnet per ha

¹⁴ Afgrødernes koder i listen over afgrødekoder til fællesskemaet. Afgrødekoderne er en oversættelse af præcist, hvilke afgrødearealer, der kan indgå i beregningen af prioriteringsscoren. De er relevante i tilsagns, udbetalings, og opretholdelsesperioden.

7. Reduktion af pesticidforbruget	7.2	Båndsprøjtning	14,55 B per ha	Ha med grønsager og jordbær på friland	400-414, 415-418, 420-424, 429, 430-432, 434, 450, 510, 513, 551-553	<p>Udstyr til eksisterende sprøjte:</p> <ul style="list-style-type: none"> • Skærme med typisk 3-5 dyser pr skærm, som monteres på bommen
	7.3	Sprøjteteknologi: Tunnel-sprøjte med recirkulering af sprøjtevæske	9,7 B per ha	Ha med træ- og buskfrugt på friland	513-531, 533-536, 539, 551-553, 570, 509, 489, 491-495	<ul style="list-style-type: none"> • Ny sprøjte med tunnelteknik og med recirkulering af sprøjtevæske
	7.4	Sprøjteteknologi: Sensoraf-blænding af dyser på tågesprøjter	9,7 B per ha	Ha med træ- og buskfrugt på friland	513-531, 533-536, 539, 551-553, 570, 509, 489, 491-495	<p>Udstyr til eksisterende tågesprøjter:</p> <ul style="list-style-type: none"> • Sensorer, svarende til antallet af dyser på sprøjten, som kan registrere huller i plantebestanden. • Styringsenhed til sensorer
	7.5	Sensorbaseret ukrudts-sprøjte	15 B per ha	Ha med træ- og buskfrugt på friland	513-531, 533-536, 539, 551-553, 570, 509, 489, 491-495	<p>Udstyr til eksisterende ukrudtssprøjte:</p> <ul style="list-style-type: none"> • Sensorer til hver enkelt dyse/sprøjteenhed, maks opløsning i bredden er på 50 cm • Styringsenhed til sensorer
	7.6	Lugerobotter til rækkeaf-grøder af grønsager	29 B per ha	Ha med grønsager på friland	400-414, 415-418, 420-424, 429, 430-432, 434, 450, 510, 551-553	<ul style="list-style-type: none"> • Traktormonteret lugerobot styret af kameraer så afgrøde ikke beskadiges <p>ELLER</p> <ul style="list-style-type: none"> • Selvkørende lugerobot styret af kameraer så afgrøde ikke beskadiges
	7.7	Autostyring af mekanisk ukrudtsbekæmpelse i grønsager	23,2 B per ha	Ha med grønsager på friland og plante-skolekulturer	400-414, 415-418, 420-424, 429, 430-432, 434, 450, 510, 551-553, 497, 547, 564, 549, 550, 499	<p>Autostyring til radrensere</p> <ul style="list-style-type: none"> • GPS system <p>Og/eller</p> <ul style="list-style-type: none"> • ét kamera pr bed til mønstergodkendelse af rækkerne eller ét linjekamera pr afgrøderække til identifikation af enkeltplanter eller ét 2 D CCD kamera pr række. • Aktuator (er) • Fingerhjul, skræbepinde eller strigletænder
	7.8	Mekanisk blomsterudtynding i frugttræer	1,5 B per ha	Ha med frugt på friland	520-531, 533-536, 539	<ul style="list-style-type: none"> • Sideforskudt traktordreven udstyr til mekanisk udtynding af blomster i frugttræer

7. Reduktion af pesticidforbruget	7.9	Klimastation og software til varsling af sygdomme og skadedyr i frugt- og bæravl	16,5 B per ha	Ha med frugt og bær på friland	513-531, 533-536, 539, 551-553, 509, 489, 491-495	<ul style="list-style-type: none"> • Klimastation • Beslutningsstøttesystem baseret på lokale klimaændringer for: nedbør, temperatur, relativ luftfugtighed (RH) og bladfugtighed
	7.10	Tunneler til dyrkning af bær	11 B per ha	Ha med bær dyrket på friland	513-519, 532, 551-553, 489, 491-495	<ul style="list-style-type: none"> • Helårstunneler og/eller • 3-sæsons tunneler til afskærmning mod sygdomme og skadedyr
	7.11	Tunneler til dyrkning af grønsager	10 B per ha	Ha med grønsager dyrket på friland	400-414, 415-418, 420-424, 429, 430-432, 434, 450, 510, 551-553	<ul style="list-style-type: none"> • Helårstunneler og/eller • 3-sæsons tunneler til afskærmning mod sygdomme og skadedyr
	7.12	Regntag over frugt og bær	11 B per ha	Ha med frugt og bær på friland	513-531, 533-536, 539, 551-553, 570, 509, 489, 491-495	<ul style="list-style-type: none"> • Regntag: Markise bestående af plast eller presenning, pæle og wirer
	7.13	Høstmaskiner til skånsom høst af bær	17 B per ha	Ha med bær på friland	513-519, 532, 551-553, 489, 491-495	<ul style="list-style-type: none"> • Selvkørende portal- høstmaskine til industribær, der ikke skader buske og bær.
	7.14	Vandrensning af recirkuleret vandingsvand	9 B per ha	ha væksthuse med recirkulering af vandingsvand til dyrkning af pottedplanter og grøntsager, eller ha med planteskoleplanter på containerplads hvor vandingsvandet recirkuleres		<p>Rensningsanlæg der monteres i forbindelse med recirkuleringstanken inden vandet løber videre rundt i systemet eller tømmes ud i vandmiljø eller kloak.</p> <ul style="list-style-type: none"> • Vandrensningsanlæg der renser gødningsvandet med en kombination af oxidering med ozon og aktivt kul eller • Vandrensningsanlæg der renser gødningsvandet med en kombination af hydrogen-peroxid og aktivt kul. • Der gives ikke støtte til recirkuleringstanken

Teknologiliste til Planteavl, konventionel

Indsatsområde	Nummer (teknologi)	Teknologi	Samlet standard miljøeffekt (i teknologiens levetid) ¹	Areal, der kan indgå i beregning af prioriterings-score	Afgrødens kode i Fællesskemaet ⁴	Det tilskudsberettede udstyr (alle elementer er obligatoriske med mindre andet er anført)
8. Reduktion af pesticidforbruget	8.1	Autostyring og sektionsafblænding af sprøjte	1,1 B per ha	Ha med korn, raps, andre frøafgrøder, kartofler, roer, bælgssæd, majs, græs og kløver	1-7, 54-58, 10-11, 13-17, 21-25, 30-32, 35-36, 101-118, 120, 122-126, 150-153, 160-162, 170-174, 210-216, 220-224, 230,234-235, 250-252, 255-257, 260-270, 272-274, 276-287, 701-711	<p>Udstyr til ny sprøjte eller eftermontering på eksisterende sprøjte</p> <ul style="list-style-type: none"> • Styrebokse • Ventiler • Terminal • GPS modtager • Antenne
	8.2	Sensorbaseret ukrudtssprøjte	1,1 B per ha	Ha med kartofler, majs, roer	150-153, 5, 160, 216, 280-281	<p>Udstyr til ny sprøjte eller eftermontering på eksisterende sprøjte:</p> <ul style="list-style-type: none"> • Styrebokse • Ventiler og styringer for dyseydelse • Et antal sensorer (kameraer som registrerer grøn vegetation eller simpel artsbestemmelse) • Terminal • Sprøjtecomputer • GPS modtager • Antenne
	8.3	Radrenser med rækkestyringsystem og sektionsstyring i rækkeafgrøder	2 B per ha	Ha med majs, roer	5, 160, 216, 280-281	<ul style="list-style-type: none"> • Radrenser med hydraulisk sideskydning. • Kamera baseret styring og/eller • RTK-GPS baseret styringer for et antal rækker • Der gives ikke støtte til radrenser, som er konfigureret til andre funktioner end radrensning, f.eks. såmaskine, tank til gødning o.a.

8.4	Kornradensere med rækkestyringssystem og sektionstyring	4,48 B per ha	Ha med korn, raps, bælg-sæd	1-4, 6-7, 10-11, 13-17, 21-22, 30-32, 35-36, 54-58, 210-214, 220-224, 230, 234-235, 701-711	<ul style="list-style-type: none"> • Kornradensere til afgrøderække med <30 cm med hydraulisk sideforskydning • Kamera baseret styring og/eller • RTK-GPS baseret styringer for et antal rækker • Der gives ikke støtte til radensere, som er konfigureret til andre funktioner end radrensning, f.eks. såmaskine, tank til gødning o.a.
8.5	Ukrudtsstrigle (ukrudtsfarve)	2,88 B per ha	Ha med korn	1-4, 6-7, 10-11, 13-17, 55-58, 210-214, 220-224, 230, 234-235, 701-711	<ul style="list-style-type: none"> • Ukrudtsstrigle/harve med automatisk trykregulering af fjedertænder
8.6	Kartoffelradensere	16,8 B per ha	Ha med kartofler	150-153	<ul style="list-style-type: none"> • Specialkonstrueret kartoffelradensere med monteret kamformere. <p>Valgfrit</p> <ul style="list-style-type: none"> • GPS udstyr(GPS enhed, terminal og antenne) • Båndsprøjtning udstyr

Teknologiliste, Planteavl, økologi

Indsatsområde	Nummer (teknologi)	Teknologi	Samlet standard miljøeffekt (i teknologiens levetid)	Kg total N, der kan indgå i beregning af prioriteringsscore	Det tilskudsberettede udstyr (alle elementer er obligatoriske med mindre andet er anført)
9. Reduktion af næringsstofforbruget	9.1	Nedfældning af gylle i voksende korn og blandsæd	0,007 kg N/kg total N i udbragt kvæggylle, svinegylle, afgasset biomasse, minkgylle og fjerkrægylle.	Kg total N udbragt kvæggylle, svinegylle, afgasset biomasse, minkgylle og fjerkrægylle indberettet i seneste gødningsregnskab	<ul style="list-style-type: none"> • Græsnefælder med skiveskær til montering på gyllevognens lift.

Bilag 2. Normtimesatser

Normtimesatserne bruges til at beregne om du som ansøger opfylder kravet om et årligt arbejdskraftbehov på 830 timer.

Konventionel produktion

Kornafgrøder m.v., antal timer/ha/år	Areal (ha)				
	1-9	10-24	25-49	50-99	100-
Korn	29	13	9	7	7
Raps	30	14	11	9	8
Græsfrø	29	12	9	7	7
Majs og ærter til modenhed	29	13	9	7	7
Majs	30	13	10	8	8
Fabriksroer	36	19	16	14	14
Spisekartofler	72	55	52	50	50
Industrikartofler	67	51	48	46	45
Foderroer	37	21	18	16	16
Sædskiftegræs	32	16	13	11	10
Helsæd	25	9	6	4	3
Vedvarende græs	27	10	7	5	5
Kløverfrø	28	12	8	6	6
Andre salgsafgrøder	30	14	11	9	8
Brak	24	8	5	3	2

Malkekøer, eksklusiv opdræt og grovfodring, antal timer/årsko	Årskøer		
	1-29	30-99	100-
Timer pr. årsko	33	23	21

Opdræt, antal timer/årsopdræt (ekskl. grovfoderdyrkning)	Årsopdræt	
	1-29	30-
Timer pr. årsopdræt	4	3

Slagtekalv, antal timer/produceret slagtekalv/år (ekskl. grovfoderdyrkning)	Producerede slagtekalve	
	1-29	30-
Timer pr. slagtekalv	4	3

Ammekøer, ekskl. opdræt og grovfoderdyrkning, antal timer/årsko	Årskøer		
	1-29	30-99	100-
Timer pr. årsko	1,3	0,3	0,2

Søer og smågrise, antal timer/årsso	Årssøer		
	1-29	30-99	100-
Timer pr. årsso	13	9	8

Smågrise 7-35 kg	Producerede smågrise			
	1-499	500-1499	1500-2999	3000-
Timer pr. 100 smågrise	25	13	11	10

Slagtesvin, antal timer/100 producerede slagtesvin/år	Producerede slagtesvin			
	1-499	500-1499	1500-2999	3000-
Timer pr. 100 slagtesvin	32	20	18	17

Bier, antal timer pr. bistade/år	Bistade					
	1-5	6-25	26-50	51-80	81-400	401-
Timer pr bistade	25	21	17	13	8	4

Andet husdyrhold, antal timer/årsdyr	Timer					
Heste, timer pr. alsdyr	27					
Mink, timer pr. avlstæve	1					
Får og geder, timer pr. moderfår hhv. moderged	2					
Æglæggende høner, timer pr. 100 årsdyr	9					
Slagtekyllinger, antal timer/1000 producerede stk.	2,6					

Frilandsgartneri, antal timer/ha/år	Areal (ha)		
	1-3	4-5	6-
Jordbær	534	522	516
Frilandsgroentesager, ekskl. konserveresærter	306	278	263

Væksthuse, antal timer/m ² /år	Areal (m ²)	
	Potteplanter	1,50
Grøntsager	1,46	

Planteskole, antal timer/ha/år	Areal (ha)		
	Planteskolekulturer	707	

Frugtplantage, antal timer/ha/år	Areal (ha)		
	1-3	4-5	6-
Frugt og bær, eksklusiv jordbær	232	220	214

Juletræer og energipil, antal timer/ha/år	Areal (ha)		
	1-3	4-5	6-
Juletræer og energipil (Gennemsnitsindsats pr. år for hele produktionsforløbet fra anlæg til og med høst)	79	67	60

Økologisk produktion

Kornafgrøder m.v., antal timer/ha/år	Areal (ha)				
	1-9	10-24	25-49	50-99	100-
Korn	34	15	11	9	8
Raps	34	15	11	9	8
Græsfrø	34	14	11	8	8
Majs og ærter til modenhed	34	14	11	8	8
Majs	35	16	12	10	9
Spisekartofler	72	53	49	46	46
Sædskiftegræs	37	18	14	11	11
Helsæd	32	12	9	6	6
Vedvarende græs	31	12	8	5	5
Kløverfrø	31	12	8	6	5
Andre salgsafgrøder	34	15	11	9	8
Brak	28	9	5	3	2

Malkekøer, eksklusiv opdræt og grovfodring, antal timer/årsko	Årskøer		
	1-29	30-99	100-
Timer pr. årsko	32	22	21

Opdræt, antal timer/årsopdræt (ekskl. grovfoderdyrkning)	Årsopdræt	
	1-29	30-
Timer pr. årsopdræt	4	3

Slagtekalv, antal timer/produceret slagtekalv/år (ekskl. grovfoderdyrkning)	Producerede slagtekalve	
	1-29	30-
Timer pr. slagtekalv	4	3

Ammekøer, ekskl. opdræt og grovfoderdyrkning, antal timer/årsko	Årskøer	
	1-29	30-
Timer pr. årsko	4	3

Søer og smågrise, antal timer/årso	Årsoer		
	1-29	30-99	100-
Timer pr. årso	16	13	12

Smågrise 7-35 kg	Producerede smågrise			
	1-499	500-1499	1500-2999	3000-
Timer pr. 100 smågrise	38	27	25	24

Slagtesvin, antal timer/100 producerede slagtesvin/år	Producerede slagtesvin			
	1-499	500-1499	1500-2999	3000-
Timer pr. 100 slagtesvin	73	62	60	59

Bier, antal timer pr. bistade/år	Bistade					
	1-5	6-25	26-50	51-80	81-400	401-
Timer pr bistade	25	21	17	13	8	4

Andet husdyrhold, antal timer/årsdyr	Timer
Heste, timer pr. alsdyr	27
Får og geder, timer pr. moderfår hhv. moderged	2
Æglæggende høner, timer pr. 100 årsdyr	20
Slagtekyllinger, antal timer/1000 producerede stk.	4,9

Frilandsgartneri, antal timer/ha/år	Areal (ha)		
	1-3	4-5	6-
Jordbær	558	546	540
Frilandsgrøntsager, ekskl. konserverærter	282	248	231

Væksthuse, antal timer/m²/år	Areal (m ²)
Grøntsager	1,57

Frugtplantage, antal timer/ha/år	Areal (ha)		
	1-3	4-5	6-
Frugt og bær, eksklusiv jordbær	204	192	186

Juletræer og energipil, antal timer/ha/år	Areal (ha)		
	1-3	4-5	6-
Juletræer og energipil (Gennemsnitsindsats pr. år for hele produktionsforløbet fra anlæg til og med høst)	67	55	49



Landbrugs- og Fiskeristyrelsen
Nyropsgade 30
1780 København V

www.lbst.dk