



Ministeriet for Fødevarer,
Landbrug og Fiskeri
Landbrugsstyrelsen



Beredskabsplan

For håndtering af udbrud af
planteskadegørere

Kolofon

Hovedtitel Beredskabsplan for håndtering af udbrud af planteskadegørere

Version 3.0 af marts 2021

Denne vejledning er udarbejdet af Miljø- og Fødevareministeriet i 2016 og revideret i 2018 og 2021

Foto: Colourbox

© Miljø- og Fødevareministeriet

Miljø- og Fødevareministeriet

Slotsholmsgade 12

1216 København K


Tlf.: 33 92 33 01

Fax: 33 14 50 42

fvm@fvm.dk

www.mfvm.dk

ISBN 978-87-7120-745-3



Beredskabsplan for håndtering af udbrud af planteskadegørere.

Landbrugsstyrelsen

Landbrugsstyrelsens (LBST) indsats overfor udbrud af særligt alvorlige planteskadegørere har som overordnet formål at fjerne eller inddæmme skadegørerpopulationen, hindre dens spredning, samt begrænse økonomiske tab og skader for biodiversiteten og økosystemtjenester.

Beredskabsplanen skal sikre en hurtig og effektiv indsats ved udbrud, hvor rutinemæssig sagsbehandling er utilstrækkelig. Beredskabsplanen er en *fælles vedtægt* og *'kogebog'* om, hvordan indsatsen skal organiseres og gennemføres af LBST's egne medarbejdere og nærmeste samarbejdspartnere.

Planen er udarbejdet af Danmark Plantesundhedsmyndighed, og er baseret på mangeårige erfaringer¹, andre organisationers erfaringer² og internationale standarder³. Planen, hvordan alvorlige udbrud håndteres af Plantesundhedsmyndigheden sammen med lokalafdelingernes kontrollører

- i en ekstraordinært intensiv indsats med stort ressourceforbrug og med en særskilt organisering
- suppleret af enkelte medarbejdere fra Kunder & Kommunikation og eventuelt andre enheder
- suppleret af ekspertise fra forskningen
- med særlig intensiv information og dialog med interessenter.

Planen fastslår at beredskabet for udbrud af planteskadegørere aktiveres efter beslutning fra Enhedsledelsen. Planen forudsiger ikke, at det ved udbrud af planteskadegørere er nødvendigt eller hensigtsmæssigt at aktivere LBST's Kriseledelse eller at etablere et krisesekretariat som beskrevet i LBST's generelle beredskabsplan⁴.

Beredskabsplanen er godkendt af Vicedirektøren. Beredskabsplanen er et 'levende' dokument, som revideres af Team Planteregulering i takt med indhøstede erfaringer og ændrede vilkår. Planen bliver over de kommende år suppleret med *skadegørerspecifikke bilag*.

Planen er offentligt tilgængelig. Organisationer for planteproducenter, andre offentlige myndigheder m.fl. opfordres til at gøre sig bekendt med planen.

¹ I Danmark har der det seneste årti været udbrud af rizomania, blommepoxvirus, californisk visneskimmel, asiatisk træbuk, asiatisk citrustræbuk, palmetrips, kartoffelbrok og kartoffelcystenematoder.

² EPPO workshop 2014 on Contingency Planning, beredskabsplaner for plantesundhed fra Sverige, England og Skotland, samt Fødevarestyrelsens beredskabsplan for udbrud af husdyrsygdomme.

³ EPPO standarderne PM 9/10(1) og PM 9/18(1), samt IPPC standarden ISPM 9.

⁴ Jf. 'sektoransvarsprincippet', som i dette tilfælde betyder, at indsatsen kan håndteres af de normale aktører.

Indhold

RESUME	1
1. INTRODUKTION.....	2
1.1 Planteskadegørere og Danmarks plantesundhedsmyndighed	2
1.2 Et udbruds karakter.....	3
1.3 LBST's indsats overfor udbrud.....	3
1.4 Anvendelse af beredskabsplanen	4
2. TRIGGER FOR AKTIVERING AF BEREDSKABSPLANEN	5
2.1 Procedure for at aktivere beredskabsplanen	5
2.2 Skadegørere omfattet af beredskabsplanen.....	6
3. INTERN ANSVARSFORDELING og ORGANISATIONENS ETABLERING	8
3.1 Ansvarsfordeling – et overblik.....	8
3.2 Procedure for etablering af den interne organisation.....	9
4. INDSATSENS FASER – overblik over indsatsens forløb over tid	10
4.1 Initieringsfase	10
4.2 Undersøgelles- og vurderingsfase	10
4.3 Bekæmpelsesfase.....	11
4.4 Monitoringsfase.....	11
4.5 Afviklingsfase	12
5. INDSATSENS PROCESSER – systematiseret vejledning om indsatsens aktiviteter	13
5.1 Proces: FELTUNDERSØGELSER	13
5.2 Proces: RISIKOANALYSE OG PRIORITERING	14
5.3 Proces: BORGER-INFORMATION	15
5.4 Proces: DIALOG MED INTERESSEENTER	16
5.5 Proces: SAGSAFGØRELSE OG BEKENDTGØRELSE	17
5.6 Proces: FYSISK BEKÆMPELSE.....	18
6. ORGANISATION OG ANSVARSFORDELING – udførlig beskrivelse	19
6.1.1 Indsatsgruppen.....	19
6.1.2 Indsatsleder.....	19
6.1.3 Styregruppen.....	20
6.1.4 Lokalfdelingsledere og kontrollører	21
6.1.5 Tovholdere og Arbejdsgrupper	22
6.2.1 Vicedirektøren	22
6.2.2 Enhedsledelsen for Plantesundhedsmyndigheden.....	22
6.2.3 Jordbrugskontrol	23
6.2.4 FVST/Lab	23
6.2.5 Forskningsinstitutioner	23
6.2.6 Plantesundhedsmyndighedens eksportteam	23
6.2.7 Beredskabsstyrelsen.....	23
6.3 Mulige eksterne partnere	24
7. ADMINISTRATIVE RUTINER.....	25
7.1 Data lagring.....	25
7.2 Internationale notifikationer	25

7.3	Ansøgning om EU medfinansiering	25
7.4	Interne evalueringer	26
8.	OMKOSTNINGER OG RESSOURCER	27
9.	FÆLLES PRINCIPPER FOR INDSATSEN	28
APPENDIXER: DETALJERET AKTIVITETS-BESKRIVELSE FOR HVER PROCES		29
Appendix 1.	Aktiviteter i processen: Feltundersøgelse	29
Appendix 2.	Aktiviteter i processen: Risikoanalyse og prioritering	32
Appendix 3.	Aktiviteter i processerne: Borgerinformation og Dialog med interessenter	33
	<i>Borgerinformation og Dialog med interessenter</i> : Udarbejdelse af informationsplan	34
Appendix 4.	Aktiviteter i processen: Sagsafgørelser og bekendtgørelse	36
Appendix 5.	Aktiviteter i processen: Fysisk bekæmpelse	38
BILAG TIL DEN GENERELLE BEREDSKABSPLAN		40
Bilag 1:	Plantesundhedslovgivning	40
Bilag 2:	International notifikation	40
Bilag 3:	EU medfinansiering ('solidaritet')	40
Bilag 4:	Skabelon for kontakt- og bemandingsliste	41
Bilag 5:	Skabelon (med eksempler) for skema med arbejdsopgaver	42
Bilag 6:	Skabelon for logbog (med eksempler)	42
Bilag 7:	Stiliseret illustration af indsatsens parallelle processer igennem indsatsens faser	43
Bilag 8:	Organisations-diagram	44
	44	
	44	
Bilag 9:	Skabelon for intern MasterPlan om undersøgelser og sagsafgørelser	45
BILAG:	SKADEGØRERSPECIFIKKE BEREDSKABSPLANER – struktur og indhold	46

FORKORTELSER

AU: Aarhus Universitet

EPPO: European and Mediterranean Plant Protection Organization

FVO: Food and Veterinary Office (under EU Kommissionen)

FVST/Lab: Fødevarestyrelsens Plantesundhedslaboratorium

IPPC: International Plant Protection Convention

KU: Københavns Universitet

LBST: Landbrugsstyrelsen

NPPO: National Plant Protection Organization, dvs. en national plantesundhedsmyndighed

PRA: Pest Risk Analysis

Plantesundhedsudvalget

LÆSEVEJLEDNING

Kapitel 1 introducerer begreberne karantæneskadegører og plantesundhedsmyndighed, et udbruds karakter, LBST's rolle ved udbrud, og beredskabsplanens formål.

Kapitel 2 beskriver hvordan det besluttes om beredskabsplanen skal aktiveres.

Kapitlerne 3 og 4 giver et **hurtigt overblik** over hhv. ansvarsfordeling og organisationens dannelse, og indsatsens typiske, tidsmæssige forløb (i 'faser').

Kapitlerne 5 til 9 giver en **udførlig beskrivelse** af indsatsens aktiviteter og organisation, idet:

Kapitel 5 beskriver indsatsens aktiviteter, delt op i 6 parallelt løbende 'Processer', dvs. en gruppe af aktiviteter af samme karakter, udført i en hensigtsmæssig rækkefølge og under en bestemt tovholders ledelse.

Kapitel 6 giver en **udførlig beskrivelse** af organisationens struktur, metoder og kvalifikationskrav

Kapitel 7 vejleder om tværgående administrative rutiner.

Kapitel 8 vejleder kort om indsatsens omkostninger og ressourcer

Kapitel 9 beskriver fundamentale principper for indsatsen.

Appendixerne giver detaljeret vejledning om aktiviteter knyttet til de enkelte processer.

Bilagene indeholder faktuelle oplysninger, skabeloner og diagrammer.

Kapitlerne 1-4 er især rettet til LBST, FVST og AU medarbejdere, som kan forvente at indgå i en Indsatsgruppe. Kapitlerne 1-10 er især rettet til medarbejdere i LBST Team Planteregulering, som kan forvente at indgå i en Styregruppe. Appendix, bilag og skadegørerspecifikke bilag anvendes efter behov i den konkrete udbrudssituation.

RESUME

Beredskabsplanens formål og anvendelse

LBST's indsats ved et skadegører-udbrud har som overordnet formål at fjerne eller inddæmme skadegørerpopulationen, hindre spredning, samt begrænse økonomiske tab og skader for biodiversiteten. Beredskabsplanen er en *fælles vedtægt* og *'køgebog'* om, hvordan LBST's indsats skal organiseres og gennemføres.

LBST's indsats, som kan strække sig over flere år, består overordnet i at

- fastslå udbruddets omfang og karakter
- analysere, beslutte og iværksætte effektive og proportionale løsninger
- informere og føre dialog med relevante parter om udbruddets risici og LBST's indsats, bl.a. for at stimulere til en supplerende, frivillig indsats.

Beredskabsplanen aktiveres af Enhedsledelsen efter indstilling fra Team Planteregulering, når det vurderes, at udbruddet *ikke* kan håndteres tilstrækkeligt effektivt ved rutinemæssig sagsbehandling.

Beredskabets organisation

Indsatsgruppen er navnet for den samlede gruppe og er organiseret som følger:

- *Indsatslederen*, udpeget af Enhedsledelsen, er Indsatsgruppens overordnede koordinator med reference til enhedsledelsen, som har beføjelser til at sikre, at Styregruppens beslutninger gennemføres. Indsatslederen vedligeholder en *Masterplan*, som beskriver principper, begrundelser og terminologi for indsatsen.
- *Styregruppen* træffer alle *strategiske* beslutninger om LBST's indsats inden for rammerne af vicedirektørens overordnede beslutninger. Styregruppen udpeges af Enhedsledelsen under hensyntagen til vigtige nøgle-koordineringsroller i forhold til et udbrud, herunder til vitale laboratorie- og kontrolopgaver samt forskningsbaseret viden.
- *Tovholderne* er Styregruppemedlemmer udpeget som procesledere for hver af de seks arbejdsgrupper.
- *Arbejdsgrupper* etableres af Styregruppen til at gennemføre hver sin proces. Grupperne består af medarbejdere fra LBST, FVST/Lab og forskningsinstitutioner.
- På baggrund af vicedirektørens ressourcebeslutninger udpeger *Lokalafdelingslederen kontrollører* til at udføre undersøgelses- og bekæmpelsesopgaver, herunder én *ledende kontrollør*, som sikrer kontakten til planteavlere og til Styregruppen, planlægger logistik og materiel, og deltager i instruktion af andre kontrollører.

Indsatsgruppens *interne partnere* er: Vicedirektøren, Enhedsledelsen, Jordbrugskontrol, FVST/Lab, Forskningsinstitutioner, enhedens eksportteam samt eventuelt Beredskabsstyrelsen. *Eksterne partnere* kan være: Plantesundhedsudvalget, andre interessentgrupper, andre NPPO'er, andre offentlige myndigheder, FVO, entreprenører.

Indsatsens faser og processer

Indsatsens forløb over tid kan, alene for overblikkets skyld, opdeles i fem *faser*:

- *Initieringsfasen*, med fokus på hvorvidt beredskabet skal aktiveres eller ej samt etablering af organisationen og et første overblik over udbruddet ved aktivering.
- *Undersøgelses- og vurderingsfase*, med fokus på at analysere udbruddets omfang og risici.
- *Bekæmpelsesfasen*, med fokus på at bekæmpe skadegørerpopulationen ved forbud og påbud og eventuelt ved LBST's egen eller rekvirerede fysiske bekæmpelse.
- *Moniteringsfasen*, med fokus på at undersøge effekten af zonerings, bekæmpelse etc.
- *Afviklingsfasen*, med fokus på at beskrive opfølgende aktiviteter efter beredskabets deaktivering.

Beredskabsplanens aktiviteter er ordnet i seks *processer*, dvs. grupper af aktiviteter af samme karakter, udført i en hensigtsmæssig rækkefølge og under en bestemt tovholders ledelse. Processerne kører parallelt i et komplekst samspil.

- I processen *Feltundersøgelser* undersøges og kortlægges udbruddets udstrækning og styrke, karantæne-zoner defineres, smitteveje og -lokaliteter opspores, og skadegørerpopulationen monitoreres. Aktiviteterne inkluderer bl.a. instruktion af kontrollører, diagnostik, og eventuelt etablering af en 'hot-line' til borgeres indrapportering.
- I processen *Risikoanalyse og prioritering* vurderes den konkrete risiko ved udbruddet, og der produceres anbefalinger om feltundersøgelser og bekæmpelses metoder, styrke og prioriteringer.
- I processen *Borgerinformation* produceres korrekt og rettidig information til berørte avlere, borgere, erhvervsorganisationer etc. om Indsatsgruppens 'fælles situationsbillede' af udbruddets omfang og LBST's indsats, herunder et Faktaark om skadegøreren, og eventuelt et website, faktaark eller FAQ om det konkrete udbrud.
- I processen *Dialog med interessenter* føres en formaliseret og transparent dialog med relevante interessenter for at tilvejebringe en fælles forståelse af udbruddets konsekvenser, drøfte LBST's foranstaltninger og appellere til interessenters supplerende indsats. Dialogen omfatter Plantesundhedsudvalget, og kan også inkludere erhvervsorganisationer, lokale planteproducenter, borgere i et lokalområde, kommunale forvaltninger eller lokalpolitikere.
- I processen *Sagsafgørelse og bekendtgørelse* udstedes påbud til personer og virksomheder (fx om destruktion eller behandling af planter etc.), og forbud (fx mod dyrkning eller salg af bestemte planter), som er nødvendige for at bekæmpe skadegørerpopulationen. Sagsafgørelser udarbejdes på grundlag af feltundersøgelser, risikovurderingen samt EU's og national lovgivning, internationale standarder etc. I visse tilfælde kan påbud og forbud generaliseres i en særskilt bekendtgørelse.
- I processen *Fysisk bekæmpelse* udryddes eller inddæmmes skadegørerpopulationen gennem fysisk bekæmpelse udført eller rekvireret af LBST, når påbud/forbud ikke er hensigtsmæssige eller tilstrækkelige.

Omkostningsdækning

Det offentlige omkostninger ved bekæmpelse af udbrud er ikke dækket af en særskilt, statslig bevilling. LBST's omkostninger afholdes derfor som udgangspunkt af styrelsen. EU medfinansiering kan dække op til 50 % af offentligt afholdte udgifter.

1. INTRODUKTION

1.1 Planteskadegørere og Danmarks plantesundhedsmyndighed

Planteskadegørere er insekter, svampe, bakterier, virus osv., som skader planters vækst, gør dem uanvendelige, og i værste fald dræber dem. Planteskadegørere kan påføre producenter, lodsejere og offentligheden store økonomiske tab, skade biodiversiteten og økosystemet omkring de angrebne planter, og true fødevareforsyningen og kulturarven.

Plantesundhedsmyndigheden har ansvaret for, og er internationalt forpligtet til, at kontrollere importerede varer for de mest alvorlige planteskadegørere (de såkaldte 'karantæneskadegørere'), overvåge landets territorium og planteproduktion for karantæneskadegørere, og at udrydde dem, hvis de alligevel dukker op. Plantesundhedsmyndigheden kontrollerer også planter og planteprodukter til eksport for at sikre mod spredning af skadegørere til modtagerlandet.

Danmarks plantesundhedsmyndighed er placeret i Landbrugsstyrelsen under Miljø- og Fødevareministeriet. Myndighedsarbejdet udføres i LBST-enheden **Planter & Biosikkerhed**

samt af kontrollører i LBST's lokalafdelinger. Danmark har fælles lovgivning om karantæneskadegørere med det øvrige EU og har tilsluttet sig den Internationale Plantebeskyttelseskonvention (IPPC).

1.2 Et udbruds karakter

Når en karantæneskadegører dukker op på dansk territorium kaldes fænomenet et "udbrud". Et udbrud kan opstå og udvikle sig, når karantæneskadegørere trods regler og kontrol indslæbes til landet med vare-importer eller spredt sig naturligt fra nabolande.

Karakteren af et udbrud, og måden at håndtere det på, varierer betydeligt, alt efter skadegørerens art, populationens størrelse, samt hvor og hvor tidligt den opdages.

Et udbrud kan omfatte et enkelt individ, eller mange individer spredt til flere lokaliteter. I værste fald kan udbruddet omfatte en stærkt opformeret, sent opdaget population, som kan kræve mange års indsats. Et udbrud er i alle tilfælde en akut belastning for de berørte planteproducenter, lodsejere osv., som kan have meget store økonomiske og miljømæssige værdier på spil.

Et udbrud kan blive opdaget på en planteskole, hos en producent af konsumvarer (fx i en kartoffelmark), eller i det åbne landskab, en skov, park, privat have etc. Nogle skadegørerearter (fx kartoffelskadegørere) har kun umiddelbare konsekvenser for producenter i en bestemt planteavlbranche, mens andre (fx træbiller med et bredt værtsspektrum) kan angribe planter udenfor produktionsstederne og få konsekvenser for hele lokalsamfund osv. Det afhænger derfor helt af udbruddets karakter hvilke grupper i samfundet (fx avlere, naboer, kommuner), som skal informeres om udbruddet og involveres i indsatsen.

1.3 LBST's indsats overfor udbrud

For at undgå eller begrænse skadegører-populationens opformering, spredning og skadevirkninger skal LBST ved et udbrud hurtigst muligt iværksætte effektive modforanstaltninger for at udrydde (subsidiært inddæmme) populationen. Modforanstaltningerne under beredskabsplanen kaldes samlet for '**indsatsen**'.

Indsatsen består overordnet i at

- fastslå udbruddets omfang og karakter
- analysere, beslutte og iværksætte effektive og proportionale løsninger
- informere og føre dialog med relevante parter om risici og LBST's indsats, bl.a. for at stimulere til en supplerende, frivillig indsats fra andre parter.

LBST's særlige forudsætninger for indsatsen er enheden Planter & Biosikkerheds biologiske og juridiske ekspertise, kendskab til planteavl og netværk til forskere, udenlandske plantesundhedsmyndigheder og erhvervsorganisationerne for land-, have- og skovbrug. Information og dialog med interessenter om konkrete skadegørere risici (fx i forbindelse med løbende plantesundheds-overvågning) allerede forud for udbrud vil styrke LBST's indsats betydeligt ved et udbrud.

1.4 Anvendelse af beredskabsplanen

Beredskabsplanen omtaler de elementer, som *kan* blive nødvendige for at bekæmpe et udbrud. Men da udbrud har meget forskellig karakter og omfang, behøver ikke alle elementer at være relevante ved alle udbrud⁵.

I udbrudssituationen udvikler Styregruppen den konkrete indsats ved at kopiere, plukke fra og supplere denne beredskabsplan efter det konkrete behov.

Beredskabsplanen for håndtering af udbrud af planteskadegørere bliver over de kommende år suppleret med *skadegørerspecifikke bilag*, som vil indeholde baggrundsinformation, henvisninger til biologiske og juridiske tekster og risikoanalyser. Bilagene kan spare Indsatsgruppen kostbar tid i udbrudssituationen. Der kan forventes fælles EU krav om skadegører specifikke beredskabsplaner overfor såkaldte prioriterede karantæneskadegørere og skadegørere omfattet af EU hasteforanstaltninger.

⁵ Jf. 'fleksibilitetsprincippet' i LBS's generelle beredskabsplan.

2. TRIGGER FOR AKTIVERING AF BEREDSKABSPLANEN

Skadegøreruudbrud varierer i karakter og omfang, og langt fra alle udbrud kræver at beredskabsplanen aktiveres. I mange tilfælde kan kontrolløren og/eller sagsbehandleren i Plantesundhedsmyndigheden umiddelbart konkludere, at et udbrud på et produktionssted hos en registreret virksomhed kan håndteres blot ved at producenten modtager og efterlever en sagsafgørelse om destruktion eller håndtering af plantemateriale, fulgt op af rutinemæssig kontrol på produktionsstedet.

Beredskabsplanen aktiveres, når det vurderes, at et udbrud er så omfattende eller situationen er så uklar, at udbruddet *ikke* kan håndteres tilstrækkeligt effektivt ved rutinemæssig kontrol og sagsbehandling. Den organisatoriske del af beredskabsplanen kan ligeledes aktiveres i sager, hvor der er mistanke om, at en karantæneskadegører kan være kommet til DK fx via frø eller planter fra øvrige EU-lande eller tredjelande.

2.1 Procedure for at aktivere beredskabsplanen

Følgende procedure anvendes til at afgøre om beredskabsplanen skal aktiveres:

1.Observation -> 2. Undersøgelse af lokalitet -> 3. Vurdering -> 4. Beslutning -> 5. Aktivering

1a. Fund af skadegørere:

Situationer som udløser overvejelser om planens aktivering:

- En kontrollør har ved rutinemæssig avlskontrol *på et produktionssted* fundet særligt mange sikre symptomer på eller individer af en ikke ofte tidligere set karantæneskadegører (bekræftet af FVST/Lab), eller kontrolløren har mistanke om, at planter fra dette produktionssted inficeret med denne skadegører allerede kan være blevet handlet og spredt
- En kontrollør har ved rutinemæssig overvågning *udenfor et produktionssted* fundet sikre symptomer på eller individer af en karantæneskadegører (bekræftet af FVST/Lab)
- en borger, en professionel operatør eller en anden dansk myndighed har underrettet Plantesundhedsmyndigheden om symptomer på eller fund af en skadegører, som mistænkes at være en karantæneskadegører (jf. anmeldepligt)
- en udenlandsk plantesundhedsmyndighed har underrettet Plantesundhedsmyndigheden om fund af en karantæneskadegører i en forsendelse eksporteret fra Danmark og situationen udløser behov for en evt. indsats i forhold til at afdække mistanke om resterende smitte eller parallelmateriale i Danmark. Opsporingsarbejde (trace forward/backwards) og evt. indledende undersøgelser og evt. stikprøver er så omfattende, at beredskabsplanen aktiveres i forhold til organisering af arbejdet og indsatsen ved udpegelse af indsatsgruppe, indsatsleder og evt. tovholdere for specifikke opgaver.

Plantesundhedsmyndigheden vurderer, om oplysningerne danner grundlag for at tage skridt nr. 2.

1b. Mistanke om skadegørere i frø eller plantemateriale handlet til DK

- En henvendelse fra et andet EU-medlemsland eller virksomhed om fund af karantæneskadegører i materiale, hvoraf del- eller søsterpartier er handlet med DK, hvilket giver mistanke om at smittet frø- eller plantemateriale er kommet ind i DK. Opsporingsarbejde (trace forward/backwards) og evt. indledende undersøgelser og evt. stikprøver er så omfattende, at beredskabsplanen

aktiveres i forhold til organisering af arbejdet og indsatsen ved udpegelse af indsatsgruppe, indsatsleder og evt. tovholdere for specifikke opgaver.

1. *Akut feltundersøgelse på den relevante lokalitet samt diagnostik:*

På beslutning fra Plantesundhedsmyndigheden foretager kontrolløren en akut feltundersøgelse på lokaliteten (virksomheden, skoven, landskabet) under mistanke. Kontrolløren skal

- lede efter eksemplarer af skadegøreren eller dens symptomer, og indsende individer eller fotos af skadegøreren eller symptomer til FVST/Lab for diagnose
- forsøge at opspore hvordan, hvorfra og i hvor stort omfang skadegøreren kan være indslæbt eller har spredt sig
- georeferere eller markere fundstedet på et kort
- kortlægge potentielle værtplanter i området.

Kontrolløren udarbejder en kontrolrapport med observationer til Plantesundhedsmyndigheden.

FVST/Lab melder hurtigst muligt det diagnostiske resultat til Plantesundhedsmyndigheden.

2. *Vurdering i Team Planteregulering af behovet for aktivering af beredskabsplanen:* Team Planteregulering vurderer på baggrund af diagnose og observationer, om der er tale om et udbrud af en karantæneskadegører, der medfører:

- at beredskabsplanen bør aktiveres, eller
- at fundet kan håndteres alene af sagsbehandleren og kontrollører med normal bemanning og ved hjælp af rutinemæssige sagsafgørelser og tiltag.

3. *Beslutning ved Enhedsledelsen om aktivering af beredskabsplanen:*

Team Planteregulering formidler sin vurdering og anbefaling til Enhedsledelsen, som træffer beslutning om hvorvidt beredskabsplanen skal aktiveres. Enhedsledelsen udpeger i givet fald en Indsatsleder.

4. *Aktivering:*

Indsatslederen aktiverer beredskabsplanen, herunder etablerer den interne organisation, og informerer Vicedirektøren.

2.2 Skadegørere omfattet af beredskabsplanen

Ovenfor er nævnt, at beredskabsplanen dækker udbrud af 'karantæneskadegørere', dvs. de ca. 170 skadegørere reguleret ved den fælles EU plantesundhedslovgivning⁶. Det samlede potentielle værtsspektrum for disse skadegørere løber op i adskillige tusinder plantearter og typer af planteprodukter.

Hvis en skadegører konstateres i Danmark, men den pågældende skadegører ikke er en karantæneskadegører, kan beredskabsplanen anvendes, hvis Team Planteregulering vurderer, at den opfylder kriterierne i plantesundhedsforordningen for at skulle underlægges midlertidige foranstaltninger og for senere at kunne blive en EU-karantæneskadegører⁷.

Landbrugsstyrelsen vil i sådanne tilfælde skulle udstede en skadegørerspecifik bekendtgørelse⁸.

⁶ Ifølge Kommissionens gennemførelsesforordning (EU) 2019/2072 af 28. november 2019 om ensartede betingelser for gennemførelsen af Europa-Parlamentets og Rådets forordning (EU) 2016/2031 for så vidt angår beskyttelsesforanstaltninger mod planteskadegørere og om ophævelse af Kommissionens forordning (EF) nr. 690/2008 og om ændring af Kommissionens gennemførelsesforordning (EU) 2018/2019, artikel 3 og bilag II.

⁷ Jf. Europa-Parlamentets og Rådets forordning (EU) 2016/2031, artikel 29.

⁸ Jf. Lov om planter og plantesundhed § 7.

Team Planteregulerings vurdering skal snarest muligt følges op af en ekspres risikoanalyse (PRA), som indsendes til EU Kommissionen sammen med forklaring af de truffe foranstaltninger samt dokumentation af grundlaget for disse. Kommissionen vurderer herefter sammen med Medlemsstaterne om en fælles regulering skal afløse den danske hasteforanstaltning. Hvis ikke, skal de indledende danske hasteforanstaltninger ophøre.

3. INTERN ANSVARSFORDELING og ORGANISATIONENS ETABLERING

3.1 Ansvarsfordeling – et overblik

I forenklet form kan den *interne* organisation resumeres som følger:

Indsatsgruppen er den samlede gruppe af 5-40 personer direkte involveret i indsatsen. Gruppen består af medarbejdere i LBST (primært Plantesundhedsmyndigheden og kontrollører), i FVST/Lab og enkelte forskere. Indsatsgruppens medlemmer (undtagen lokalafdelingsledere) er fordelt på Arbejdsgrupper og/eller Styregruppen.

Indsatslederen er Indsatsgruppens øverste leder og har beføjelser overfor Styregruppens medlemmer til at sikre, at Styregruppens beslutninger gennemføres. Indsatslederen kan desuden træffe akutte beslutninger, når det ikke er hensigtsmæssigt at afvente en beslutning i Styregruppen.

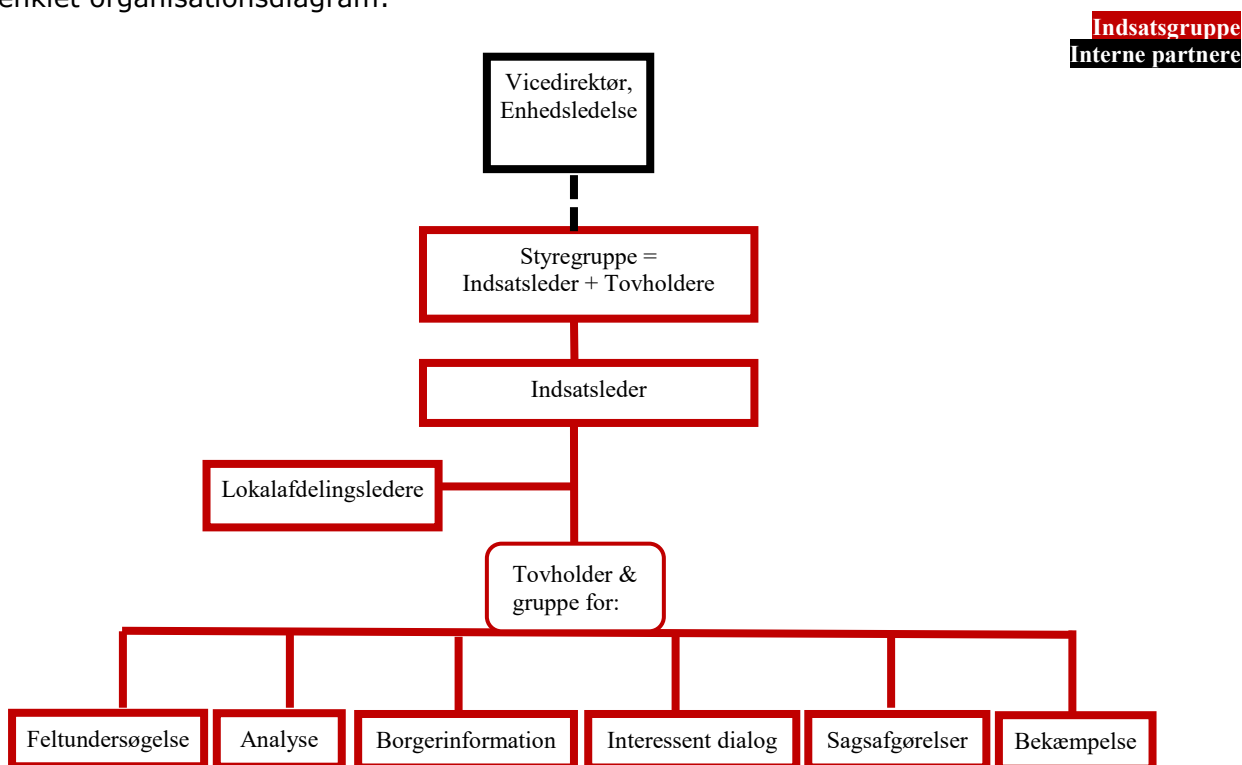
Styregruppen refererer til Vicedirektøren, og består af Indsatslederen og alle Tovholdere, i alt 3-7 personer. Indenfor rammerne af Vicedirektørens overordnede beslutninger er Styregruppen det øverste besluttende forum, som træffer alle *strategiske* beslutninger om LBST's indsats. Styregruppen leder og fordeler Indsatsgruppens arbejde.

Tovholderne er Styregruppe-medlemmer udpeget som ledere af hver af de seks aktivitetstyper ('processer'), og er dermed ledere af hver sin Arbejdsgruppe.

Arbejdsgrupper etableres til at hjælpe Tovholdere med at udføre proces-aktiviteterne.

Lokalafdelingslederen udpeger kontrollører til at udføre opgaverne, og udpeger én af kontrollørerne til **ledende kontrollør** som kontaktperson til berørte planteavlere og til Styregruppen.

Forenklet organisationsdiagram:



Kapitel 6 og Bilag 8 om Organisationsdiagram uddyber beskrivelsen af organisationen.

3.2 Procedure for etablering af den interne organisation

Enhedsledelsen, Indsatsleder, Styregruppe og lokalafdelingsledere har hver en rolle i at etablere en Indsatsgruppe med de nødvendige kvalifikationer og tilstrækkelige ressourcer. Proceduren er følgende:

for organisationen i LBST central:

- ⇒ Enhedsledelsen udpeger en Indsatsleder snarest muligt efter beredskabets aktivering.
- ⇒ Indsatslederen indstiller til Enhedsledelsen hvilke personer, som skal indgå i Indsatsgruppen, og giver et foreløbigt estimat for indsatsens omfang, varighed og forventet ressourceforbrug. På baggrund af Indsatslederens indstilling beslutter Enhedsledelsen hvem der deltager i Indsatsgruppen, som hermed formelt dannes af Indsatslederen.
- ⇒ Hvert af Indsatsgruppens medlemmer producerer en liste over normale arbejdsopgaver til Enhedsledelsen, som medlemmet forventer ikke eller kun delvist at kunne varetage under indsatsen. Enhedsledelsen beslutter hvorvidt og hvordan disse opgaver løses.
- ⇒ Indsatslederen sammensætter Styregruppen.
- ⇒ Styregruppen fordeler arbejdsopgaver til Tovholdere og tildeler medlemmer til en eventuel arbejdsgruppe, herunder også eksterne medlemmer (forskere etc.). Styregruppen træffer beslutninger om sin arbejds- og mødeform.
- ⇒ Styregruppen udpeger sine ansvarlige for kontakt med FVST/Lab, med andre NPPO'er, FVO og med andre myndigheder i Danmark.

for organisationen i LBST lokalafdelinger:

- ⇒ Styregruppen udarbejder et estimat for kontrollørindsats, og anmoder Enhedsledelsen om at forhandle kontrollørindsats med Vicedirektøren.
- ⇒ Vicedirektøren meddeler sin beslutning om kontrollørindsats til Enhedsledelsen.
- ⇒ Enhedsledelsen rekvirerer kontrollørindsats hos Jordbrugskontrol.
- ⇒ Jordbrugskontrol rekvirerer kontrollørindsats.
- ⇒ Styregruppen specificerer undersøgelses-opgaver og eventuelle bekæmpelses-opgaver, som skal løses af kontrollører, herunder opgavernes omfang, metode og tidsramme. Specifikationerne formidles til relevante lokalafdelingsledere af Styregruppens ansvarlige kontaktperson til lokalafdelingerne.
- ⇒ Lokalafdelingsledere udpeger kontrollører med de relevante kompetencer.

4. INDSATSENS FASER – overblik over indsatsens forløb over tid

Forløbet kan opdeles i fem typiske faser, som giver et groft overblik over indsatsens forløb over tid:

Fase:	Initiering	Undersøgelse & vurdering	Bekæmpelse	Monitering	Afvikling
Fokus:	Etablér organisation, skab overblik	Undersøg udbruds omfang, vurder risici	Udsted sagsafgørelser, iværksæt fysisk bekæmpelse	Undersøg indsatsens effekt	Hvad skal fortsætte, hhv. afvikles

Der er ikke en skarp adskillelse mellem faserne, og mange aktiviteter og processer fortsætter gennem flere faser, jf. Bilag 7 med stiliseret illustration af indsatsens parallelle processer igennem indsatsens faser.

4.1 Initieringsfase

Initieringsfasen starter straks efter at Beredskabsplanen er aktiveret af Enhedsledelsen. I denne fase er fokus især på etablering af organisationen og på at skabe et allerførste overblik over udbruddet. Følgende aktiviteter bør være afsluttet indenfor 1-2 uger fra planens aktivering:

- ⇒ Enhedsledelsen udnævner en Indsatsleder
- ⇒ Indsatslederen sammensætter en Styregruppe
- ⇒ Styregruppen fordeler ansvarsområder internt og anbefaler Indsatsgruppens størrelse og medlemmer til Enhedsledelsen, som udpeger Indsatsgruppens medlemmer i LBST centralt
- ⇒ Styregruppen informerer Departementet om udbruddet og aktivering af beredskabsplanen
- ⇒ Styregruppen instruerer Indsatsgruppens medlemmer, og anmoder lokalafdelingsledere om kontrollør-bistand til helt akutte undersøgelsesopgaver
- ⇒ Styregruppen informerer FVST/Lab og AU om udbruddet og aktivering af beredskabsplanen
- ⇒ Styregruppen iværksætter helt akutte undersøgelser
- ⇒ Styregruppen træffer beslutning om, hvilke lokaliteter som akut skal omfattes af akutte karantænebestemmelser,
- ⇒ Styregruppen informerer de akut påvirkede interessenter (producenter eller lokale borgere) om udbruddet og om LBST's umiddelbare planer for indsatsen, og udsteder foreløbige påbud og forbud om flytning, håndtering og anvendelse af planter og planteprodukter
- ⇒ Styregruppen rekrutterer relevante forskere til et fortløbende samarbejde igennem hele indsatsen
- ⇒ Indsatslederen informerer EU om udbruddet ifølge gældende procedurer.

4.2 Undersøgelses- og vurderingsfase

Så snart indsats-organisationen er etableret og de umiddelbart relevante lokaliteter er identificeret, starter den akutte undersøgelses- og vurderingsfase. I denne fase er fokus især

på at undersøge udbruddets omfang og vurdere dets risici. Følgende aktiviteter bør gennemføres indenfor en måned fra planens aktivering.

- ⇒ Styregruppen iværksætter en foreløbig afgrænsende undersøgelse af udbruddets geografiske omfang og styrke
- ⇒ Styregruppen gennemfører en foreløbig vurdering af udbruddets potentielle konsekvenser, eller en ekspres PRA såfremt der er tale om en ikke-reguleret karantæneskadegører
- ⇒ Styregruppen fastlægger en karantænezone, bestående af smittet areal og bufferzoner
- ⇒ Styregruppen giver et foreløbigt estimat for den nødvendige kontrollørindsats og materiel, og anmoder Enhedsledelsen om at forhandle ressourcer med Vicedirektøren og med Jordbrugskontrol
- ⇒ Styregruppen fastsætter yderligere, foreløbige restriktioner for anvendelse og håndtering af planter og planteprodukter, og for driften af arealer og virksomheder
- ⇒ Styregruppen informerer Plantesundhedsudvalget og relevante interessentorganisationer
- ⇒ Styregruppen etablerer eventuelt en eller flere dialoggrupper med interessenter, fx en adhoc arbejdsgruppe under Plantesundhedsudvalget og/eller en lokal borgergruppe
- ⇒ Styregruppen informerer EPPO og IPPC og geninformerer EU om udbruddet.

Undersøgelser, vurderinger, zonerings, sagsafgørelser, informering og dialog er kun foreløbige og fortsætter i de følgende faser.

4.3 Bekæmpelsesfase

Så snart undersøgelsesresultater og vurderinger gør det muligt, indledes bekæmpelsen af skadegører-populationen. I denne fase er fokus især på at udstede sagsafgørelser med forbud og påbud til producenter og lodsejere, og eventuelt på at iværksætte LBST's egen fysiske bekæmpelse. Følgende aktiviteter bør påbegyndes senest en måned fra planens aktivering, og kan strække sig over adskillige år:

- ⇒ Styregruppen udsteder opfølgende påbud og forbud til producenter og aftagere af planter og planteprodukter samt lodsejere for anvendelse, håndtering og destruktion af planter og planteprodukter, og for driften af arealer og virksomheder
- ⇒ I særlige tilfælde gennemfører eller rekvirerer LBST selve den fysiske bekæmpelse af skadegørerpopulationen, herunder destruktion eller behandling af værtplanter
- ⇒ Styregruppen fortsætter de indkredsede undersøgelser
- ⇒ Styregruppen iværksætter en opsporing af smitekilder og smitteveje til ('trace back') og fra ('trace forward') den smittede lokalitet
- ⇒ Styregruppen fortsætter risikoanalysen og fastlægger yderligere undersøgelsesbehov
- ⇒ Styregruppen modificerer karantænezonen ifølge undersøgelsesresultater
- ⇒ Styregruppen fortsætter informationen til og dialogen med interessenter om den officielle indsats og appellerer eventuelt om hjælp til feltundersøgelser og bekæmpelse
- ⇒ Styregruppen initierer ansøgning til EU om medfinansiering af indsatsens offentlige udgifter

4.4 Monitoringsfase

Når bekæmpelsen kører rutinemæssigt og på et stabilt niveau, og det smittede areal og smitekilder og -veje er relativt velafgrænsede, skal skadegører-populationen monitoreres. I denne fase er fokus især på at undersøge smittede arealer og bufferzone for at vurdere effekten af indsatsen (zonerings, bekæmpelse etc.). Følgende aktiviteter kan påbegyndes måske 1/2-1 år efter Beredskabsplanens aktivering, og kan strække sig over adskillige år:

- ⇒ Styregruppen monitorer foranstaltningernes effekt på skadegørerpopulationen i karantænezonen

- ⇒ Styregruppen foretager eventuelle korrektioner (styrkelse eller lempelse) af zoneringer, bekæmpelsesmetoder, påbud og forbud
- ⇒ Ultimativt: Styregruppen konkluderer, at beredskabsindsatsen kan afvikles.

4.5 Afviklingsfase

Når det skønnes, at videre undersøgelser og bekæmpelse kan indskrænkes til et stabilt lavt og rutinemæssigt niveau, deaktiveres beredskabsplanen. Monitoringsfasens konklusion om afvikling kan være et af følgende scenarier:

- Skadegørerpopulationen er *udryddet*
- Det forventes at populationen *kan udryddes* på længere sigt, og udbruddet er blevet afgrænset og decimeret til et niveau som kan håndteres rutinemæssigt alene af kontrollører og sagsbehandler
- Det forventes at populationen *kan inddæmmes* på længere sigt, men ikke udryddes, og udbruddet er blevet afgrænset og decimeret til et niveau, som kan håndteres rutinemæssigt alene af kontrollører og sagsbehandler. Dele af Danmark erklæres som varigt smitte med skadegøreren
- Det forventes *ikke* at populationen kan udryddes eller inddæmmes. Danmark erklæres som varigt smittet med skadegøreren.

I denne fase er fokus især på at beskrive rutiner og afgørelser, som skal fortsætte efter beredskabets deaktivering, og at afvikle de øvrige. Følgende aktiviteter gennemføres:

- ⇒ På indstilling fra Styregruppen træffer Enhedsledelsen beslutning om afvikling af beredskabet
- ⇒ Styregruppen beskriver, hvilke bekæmpelses- og monitoringsaktiviteter som skal fortsættes rutinemæssigt af kontrollør og/eller sagsbehandler
- ⇒ Styregruppen reviderer eller tilbagekalder relevante påbud og forbud
- ⇒ Styregruppen foretager en afsluttende evaluering af den samlede beredskabs-indsats
- ⇒ Styregruppen informerer alle relevante inden- og udenlandske parter om beredskabets afvikling og om skadegøreren status.

Vicedirektøren kan beslutte at afvikle beredskabet også i andre situationer som ikke er dækket af ovenstående scenarier, og bør i så fald begrunde beslutningen skriftligt.

5. INDSATSENS PROCESSER – systematiseret vejledning om indsatsens aktiviteter

Beredskabsplanens aktiviteter er ordnet i seks processer, dvs. en gruppe af aktiviteter af samme karakter, udført i en hensigtsmæssig rækkefølge og under en bestemt tovholders ledelse. Processerne kører *parallelt* i et komplekst samspil, med vekslende aktiviteter og intensitet.

Aktiviteter, overvejelser og beslutninger i hver proces gentages mange gange i løbet af indsatsen, - på nye lokaliteter, med nye interessenter, i forbedrede versioner baseret på øget viden. De forskellige processer skiftes til at dominere gennem indsatsens faser, jf. bilag med stiliseret diagram over indsatsens parallelle processer igennem indsatsens faser.

Der skal konstant udveksles data og beslutninger mellem de parallelle processer, og god intern koordination er derfor ekstremt vigtig.

5.1 Proces: FELTUNDERSØGELSER

Formål:

At undersøge og kortlægge udbruddets udstrækning og styrke, undersøge smittekilder og afledede smittelokaliteter, samt monitorere skadegører-populationer i smittede zoner og bufferzoner.

Resultaterne anvendes som input til risikoanalyse, prioritering af undersøgelser og bekæmpelse, og som grundlag for sagsafgørelser.

Ansvarlige:

Undersøgelses-tovholder, som etablerer en Undersøgelsesgruppe med AC og HK fra LBST centralt, kontrollører og fra FVST/Lab.

Oversigt:

Snarest muligt efter at udbruddet er konstateret opstartes **afgrænsnings**undersøgelser (IPPC: 'Delimiting surveyes') af skadegørerpopulationen med henblik på at fastslå populationens lokale udstrækning, intensitet, aktuelle livs-stadie og umiddelbare habitats- og værtspræference. Også potentielle værtplanter lokale udbredelse kortlægges. Styregruppen træffer herefter beslutning om zonerings af arealerne omkring udbruddet.

Der følges op med **detekterings**-undersøgelser (IPPC: 'Detection surveyes') på alle lokaliteter (marker, skove, haver, landskaber og/eller produktionsfaciliteter) under særlig mistanke, for at konstatere, om skadegøreren også forekommer dér. Der bør i alle tilfælde foretages detekterings-undersøgelser i bufferzoner.

Såfremt detekterings-undersøgelser afslører skadegørere på en ny lokalitet, gennemføres dér en afgrænsnings-undersøgelse.

Når zonerings og bekæmpelse er iværksat, skal der gennemføres jævnlige **moniterings**-undersøgelser (IPPC: 'Monitoring surveyes') af skadegører-populationen på smittede arealer og i bufferzoner med henblik på at vurdere effekten af beredskabs-indsatsen (zonerings, bekæmpelse etc.). Resultaterne anvendes til at justere indsatsen.

Alle data om forekomsten af skadegørere, værtplanter og arealer skal være georefererede. Den samlede proces for feltundersøgelser bør gennemføres så hurtigt som ressourcer, sæsonen etc. tillader det. Alligevel kan undersøgelserne i mange tilfælde strække sig over flere år, især hvor skadegørerens livscyklus er lang eller dens livsformer meget hårdføre.

FVST/Lab varsles om arten og det planlagte omfang af en kommende undersøgelse, og på basis af kontrakten mellem LBST og FVST/Lab træffes aftaler om indlevering af prøver, diagnostisk metode, tidsrammer for laboratorieundersøgelser og svarfrister. Såfremt FVST/Lab mangler kompetence, udstyr eller kapacitet til at gennemføre opgaven, aftales det hvordan FVST/Lab skal opfylde sit diagnostiske ansvar.

Data ordnes systematisk i ensartede, brugervenlige tabeller som gøres tilgængelige for hele Indsatsgruppen.

Styregruppen bør overveje, om landsdækkende overvågning bør iværksættes eller intensiveres på relevante biotoper og hos relevante producenter som supplement til de lokale feltundersøgelser.

Processens aktiviteter er følgende:

- ⇒ Beslutninger om feltundersøgelser
- ⇒ Instruktion af kontrollører
- ⇒ Strukturering af data, datahåndtering og datapræsentation
- ⇒ Fremskaffelse af logistiske hjælpemidler
- ⇒ Varsling og aftaler med FVST/Lab
- ⇒ Gennemførelse af undersøgelser i felten
- ⇒ Officiel diagnostik
- ⇒ Identifikation af smittede arealer og zoner
- ⇒ Opsporing (trace back og forward) af smitekilder og smitteveje
- ⇒ Etablering af et system ('hot-line') til at modtage borgeres indrapportering af fund

For detaljer, se Appendix 1 om Feltundersøgelsens aktiviteter

5.2 Proces: RISIKOANALYSE OG PRIORITERING

Formål:

At vurdere den konkrete risiko ved udbruddet og producere anbefalinger om feltundersøgelsers og bekæmpelsesforanstaltningers styrke, metoder og prioriteringer til Styregruppen.

Ansvarlige:

Analysetovholder etablerer en Analysegruppe bestående af ekspertise i skadegørerbologi og epidemiologi fra Team Planteregulering og fra AU og/eller andre forskningsinstitutioner. Gruppen kan eventuelt suppleres med økonomisk ekspertise fra forskningsinstitutioner og/eller LBST. Ekspertise fra erhvervsorganisationer eller andre private organisationer kan inddrages ad hoc.

Selvom AU deltager som medlemmer af Analysegruppen, kan der være behov for at Styregruppen særskilt bestiller udredninger fra AU om specielle emner i forbindelse med udbruddet.

Oversigt:

Udbruddets konkrete risiko evalueres ved at sammenholde undersøgelsesdata med den generelle viden om skadegørerens epidemiologi, skadevirkninger og bekæmpelsesmetoder. Risikovurderingen kombinerer to faktorer:

- skadegørerens lokale udbredelse og sandsynligheden for yderligere spredning

- økonomiske og miljømæssige konsekvenser af skadegørers angreb på planter og planteprodukter. Vurderingen bør om muligt omfatte eventuelle negative virkninger for dansk eksport.

Der vil altid være usikkerhed knyttet til biologiske data og vurderinger, dels pga. organismers genetiske og miljøbetingede variation, dels pga. manglende forskningsbaseret viden. Usikkerhedsfaktorer bør vurderes og nævnes eksplicit.

Smittekilder, smitteveje og særlige risiko-lokaliteter udpeges, som skal undersøges yderligere, og der gives anbefalinger om undersøgelsesmetode, -intensitet, -omfang, og -prioritering.

Bekæmpelsesmetoder rettet mod skadegører, værtplanter, habitat og smitteveje evalueres for deres effekt og praktiske, juridiske og økonomiske gennemførlighed, og der gives anbefalinger om bekæmpelsesmetoder, -intensitet, -omfang, og -prioritering.

I tilfælde af indsats overfor en ikke-reguleret skadegører skal Tovholder rekvirere en ekspres-PRA fra relevante forskningsinstitutioner for at begrunde indsatsen overfor regeringen, EU og tredjelande.

Aktiviteterne i processen gentages efter behov på baggrund af det akkumulerede datagrundlag.

Processens aktiviteter er følgende:

- ⇒ Vurdering af risiko under danske forhold
- ⇒ Vurdering af det konkrete udbrud og prioritering
- ⇒ Evaluering og anbefaling af bekæmpelsesmetoder
- ⇒ Udførelse af en ekspres-PRA

For detaljer, se Appendix 2 om aktiviteter i processen Risikoanalyse og prioritering

5.3 Proces: BORGER-INFORMATION⁹

Formål

At give korrekt, entydig, nøgtern og rettidig information

- *til* berørte avlere, borgere, erhvervsorganisationer etc. i en hensigtsmæssig rækkefølge
- *om* udbruddets omfang og mulige konsekvenser og om LBST's undersøgelses- og bekæmpelsesforanstaltninger således at berørte parter kan
- *handle* hensigtsmæssigt for at beskytte sig juridisk, økonomisk og fysisk
- *forstå* LBST's indgreb
- *hjælpe* med opsporing og bekæmpelse.

Styregruppen skal på ethvert tidspunkt kun præsentere én version af fakta og holdninger, og anvende én konsistent terminologi (det 'fælles situationsbillede'). Dette sikres ved kun at anvende én talsperson for Styregruppen.

LBST's eventuelle andre informationshensyn må ikke stride imod, obstruere eller forsinke indsatsen. Det er afgørende for retssikkerheden og Indsatsgruppens samarbejds muligheder at

- berørte borgere informeres direkte fra Indsatsgruppen og før de relevante organisationer, og disse før offentligheden informeres

⁹ I denne Beredskabsplan skelnes mellem 'information' (fra LBST til eksterne fora udenfor ministeriet) og 'dialog' (mellem LBST og interessenter). Det flertydige ord 'kommunikation' undgås. 'Information' i denne plan dækker ikke sagsafgørelser stilet til enkelte personer eller virksomheder, og heller ikke notifikationer til andre lande.

- LBST's information ikke nævner person-, firma- eller stednavne, hvis ikke dette er nødvendigt af hensyn til bekæmpelsen
- LBST ikke udpeger eventuelle 'skyldige' til offentligheden.

Ansvarlige: Informations-tovholder etablerer en Informationsgruppe bestående af medarbejdere fra Team Planteregulering og LBST-enheden Kunder & Kommunikation.

Oversigt

Informationsgruppens tovholder udpeges af Styregruppen og skal respekteres som LBST's *eneste talsperson*. Gruppen udarbejder en fortløbende informationsplan, dvs. en oversigt (matrix) over

- **hvem er målgrupperne** (fx erhvervsorganisationer, producenter og forhandlere af bestemte planter eller planteprodukter, lokalområdets maskinstationer, lodsejere, forpagtere og andre borgere, kommuner, lokalpolitikere etc.)
- **hvilken information** hver målgruppe har behov for (fx udbruddets omfang og konsekvenser for lokalområdet og for Danmark, skadegørers symptomer og smitteveje, hvordan man som borger eller virksomhed bør forholde sig, og LBST's planlagte eller gennemførte undersøgelser, afgørelser og fysiske tiltag etc.)
- **hvornår** informationen bør gives
- **hvilke medier** som bør anvendes for hver målgruppe
- **hvem andre end LBST** (fx erhvervs- eller forskningsorganisationer) som bør dække hvilken information og hvilke målgrupper.

Gruppen producerer og distribuerer løbende faktiskt informationsmateriale, hvis indhold, form, medie og timing skal afpasses målgruppen. Gruppen producerer i alle tilfælde et **Faktaark om skadegøreren**. Gruppen etablerer om nødvendigt et stadigt opdateret **website** eller et **faktaark om det konkrete udbrud**.

Krisesituationer giver tit anledning til ukorrekte forestillinger, som hurtigt kan spredes med sociale medier. Det er ikke overkommeligt eller effektivt at konfrontere myter direkte, men Tovholder kan eventuelt følge de uofficielle medieinput og etablere en 'spørgsmål-og-svar' (**FAQ**) mekanisme, fx på et dedikeret website om udbruddet.

Processens aktiviteter er følgende:

- ⇒ Udarbejdelse af informationsplan
- ⇒ Produktion og distribution af information

For detaljer, se Appendix 3 om aktiviteter i Processen Borgerinformation

5.4 Proces: DIALOG MED INTERESSETER

Formål

At føre dialog med særligt relevante interessenter for at

- tilvejebringe en fælles forståelse af hvilke konsekvenser udbruddet kan få
- drøfte effektive, proportionale og realistiske offentlige foranstaltninger, herunder undersøgelser, påbud, forbud og LBST's eventuelle fysiske bekæmpelse
- appellere til interessenters supplerende, frivillige indsats i undersøgelser og bekæmpelse
- klargøre rolle- og opgavefordeling mellem myndigheden og private aktører.

Dialogen skal altid være formaliseret og transparent, og bygge på korrekt, konsistent, entydig, nøgtern og rettidig information til interessenterne om udbruddets omfang og Styregruppens dispositioner, jf. Processen Borgerinformation.

Ansvarlige: Dialog-Tovholder. Alle henvendelser til og fra interessentgruppen skal gå gennem Tovholderen. På dialog-møder er hele Styregruppen involveret og ansvarlig.

Oversigt

Styregruppen udarbejder en liste over interessenter, dvs. personer, virksomheder og organisationer med en væsentlig interesse i at blive involveret i overvejelser om udbruddets konsekvenser og håndtering. Interessenterne kan eksempelvis være landsdækkende eller lokale erhvervsorganisationer, en gruppe lokale planteproducenter, borgere i et lokalområde, kommunale forvaltninger og/eller lokalpolitikere.

I alle tilfælde indledes en dialog med LBST's permanente '**Plantesundhedsudvalg**'.

Plantesundhedsudvalget kan nedsætte en ad hoc undergruppe, hvortil Styregruppen udpeger medlemmer efter indstilling fra organisationer og forskning. Mandatet for Plantesundhedsudvalget og en evt. undergruppe er at *tilføre* Styregruppen ekspertviden om produktionsforhold m.m. og at *rådgive* Styregruppen om udbruddets generelle håndtering, men ikke om enkeltsager.

Dialogen kan foregå ved at Styregruppen

- arrangerer møder og udarbejder mødemateriale og referat for hver interessentgruppe
- opretter en kanal for tovejskommunikation mellem Styregruppen og interessentgruppen (f.eks. via dropbox eller e-mail-gruppe)

I alle tilfælde hvor dialogen foregår mundtligt, skal den verificeres skriftligt med mødereferat, telefon-notat etc.

5.5 Proces: SAGSAFGØRELSE OG BEKENDTGØRELSE

Formål

At udstede påbud (fx om destruktion eller behandling af planter etc.), og forbud (fx mod dyrkning eller salg af bestemte planter), som er nødvendige for bekæmpelsen af skadegørerpopulationen, i form af *sagsafgørelser* til personer og virksomheder. I visse tilfælde generaliseres påbud og forbud i en *bekendtgørelse* om håndtering af det konkrete udbrud eller af alle udbrud af den pågældende skadegører.

Ansvarlige: Styregruppe, og Tovholder, som etablerer en Afgørelsesgruppe af AC og HK fra LBST Centralt.

Oversigt

På grundlag af

- feltundersøgelserne om udbruddets omfang og smitteveje
- en konkret risikovurdering
- EU's og national lovgivning, internationale standarder og information om andre landes praksis

udarbejder Styregruppen *principperne* for sagsafgørelser til ejere og/eller brugere af planter, planteprodukter og arealer. Der kan være behov for at forelægge principperne for Vicedirektøren, LBST's centrale Jura-enhed og/eller at indhente kommentarer fra AU og/eller interessenter.

Sagsafgørelser skal tit udstedes i flere tempi: Allerede ved mistanke om et udbrud eller straks efter bekræftet identifikation af en karantæneskadegører udstedes midlertidige forbud, som typisk er relateret til bestemte planter eller planteprodukter. Senere udstedes flere opfølgende (eventuelt langvarige) sagsafgørelser om planter, planteprodukter og arealer.

Tovholder udarbejder de endelige høringer og sagsafgørelser. Tovholder støttes af Afgørelsesgruppen, som håndterer og journaliserer korrespondance og lægger afgørelserne i GIS-kort.

Areal-restriktioner skal gøres tilgængelige for arealernes potentielle brugere. Restriktioner på jordbrugsarealer gøres tilgængelige for jordbrugere i LBST's GIS-baserede markkort. Zoneringer af andre arealtyper (byområder, parker, skove) offentliggøres og visualiseres på LBST's website.

Opsporing og bekæmpelse af *skadegøreren* har forrang for sanktionering af eventuelle regelbrud. LBST skal hurtigst muligt sætte en stopper for ulovlig eller risikabel praksis, men eventuelle skyldsspørgsmål kan vente til udbruddet er under kontrol.

Hvis der udstedes sagsafgørelser til mange personer/virksomheder eller for et stort område, kan det være hensigtsmæssigt af hensyn til retssikkerhed, transparens og borgernes planlægning, at udstede en bekendtgørelse, som generaliserer foranstaltningerne for det konkrete udbrud.

Hvis der kan forudses flere udbrud af en bestemt skadegører, og der er oparbejdet en robust erfaring med dens håndtering, kan det være hensigtsmæssigt at udstede en generel bekendtgørelse om udbrud af den pågældende skadegører.

Processens aktiviteter er følgende:

- ⇒ Udstedelse af sagsafgørelser
- ⇒ Udstedelse af bekendtgørelse

For detaljer, se Appendix om aktiviteter i processen Risikoanalyse og prioritering.

5.6 Proces: FYSISK BEKÆMPELSE

Formål

At udrydde eller (hvor udryddelse ikke er mulig) at inddæmme skadegører-populationen gennem fysisk bekæmpelse udført eller rekvireret af LBST. Langt de fleste udbrud bekæmpes fysisk af virksomheder og lodsejere, og processen 'Fysisk bekæmpelse' gennemføres kun, når påbud/forbud ikke er hensigtsmæssige eller tilstrækkelige.

Ansvarlige: Tovholder og Bekæmpelsesgruppen, bestående af kontrollører samt AC og HK fra LBST Centralt.

Oversigt: Styregruppen beslutter og Bekæmpelsesgruppen planlægger og iværksætter fysiske tiltag, som kan hindre skadegørerpopulationens opformering og spredning, udrydde den og/eller minimere dens skadevirkninger. Bekæmpelsen kan være mekanisk, kemisk, termisk og/eller biologisk, og kan være rettet mod skadegører-individerne, og/eller mod værtsplanter, jord, maskiner eller bygninger. Der kan være behov for at forelægge principperne for Vicedirektøren, LBST's centrale Jura-enhed og/eller at indhente kommentarer fra AU og/eller interessenter.

Bekæmpelsesgruppen beslutter om hele eller dele af aktiviteterne skal gennemføres af eksterne entreprenører, som i givet fald instrueres og superviseres af Bekæmpelsesgruppen, eller af Beredskabsstyrelsen efter særskilt aftale.

Processens aktiviteter er følgende:

- ⇒ Beslutning og planlægning af fysisk bekæmpelsesindsats
- ⇒ Træning af bekæmpelses-korps
- ⇒ Rekvirering og instruktion af entreprenører
- ⇒ Gennemførelse af fysisk bekæmpelse

For detaljer, se Appendix 5 om aktiviteter i processen: Fysisk bekæmpelse.

6. ORGANISATION OG ANSVARSFORDDELING – udførlig beskrivelse

I dette kapitel beskrives organisationen mere udførligt, jf. også Bilag 8 med organisationsdiagram samt Bilag 4 med skabelon for kontakt- og bemandingsliste. I 6.1 beskrives *Indsatsgruppens* elementer. I 6.2 opregnes de *interne partnere*, og i 6.3 de *mulige eksterne partnere*.

Indsatsen kan blive langvarig, og det kan blive nødvendigt at skifte mellem medarbejdere og/eller at rotere mellem opgaverne.

6.1.1 Indsatsgruppen

Indsatsgruppe

Består af 5-40 personer, som udgør den samlede gruppe af direkte, aktivt involverede i indsatsen:

- medarbejdere i Plantesundhedsmyndigheden og lokalafdelinger, samt enkelte medarbejdere fra Kunder & Kommunikation og eventuelt andre enheder i LBST
- medarbejdere i FVST/Lab
- forskere fra AU og eventuelt danske forskningsinstitutioner
- eventuelt repræsentanter fra andre myndigheder.

Udpeges af (for LBST medarbejderen vedkommende)

- Enhedsledelsen for Plantesundhedsmyndigheden, efter indstilling fra Indsatslederen
- Lokalafdelingsledere, efter specifikation fra Styregruppen
- Enhedsledelsen for Kunder & Kommunikation og eventuelt andre enheder i LBST.

Kvalifikationskrav: Indsatsgruppen skal tilsammen dække en bred vifte af ekspertise om skadegører-biologi, -epidemiologi og diagnostik, lovgivning og internationale standarder, administrative rutiner, georeferering og GIS, logistisk planlægning, ekstern kommunikation etc.

Ledes af og referer til: Styregruppen, Indsatsleder, Tovholdere

Opgaver: Indsatsgruppen dækker tilsammen alle aktiviteter i alle Processer

Mødeform og frekvens: Indsatsgruppen samles kun undtagelsesvis, evt. til en første introduktion, eller når der er behov for samlede opdateringer eller evalueringer.

6.1.2 Indsatsleder

Indsatsgruppe

Udpeges af Enhedsledelsen.

Kvalifikationskrav: Indsatslederen skal have stærke biologiske kvalifikationer og kendskab til planteavlens metoder og problemer. Indsatslederen skal kunne analysere baggrundsmateriale og undersøgelsesdata samt kunne formulere sig klart skriftligt og mundtligt. Team Planteregulerings ekspert for den specifikke værtplante bør som regel friholdes fra opgaven som Indsatsleder, i hvert fald i indsatsens tidlige faser.

Refererer til: Styregruppen, samt til Vicedirektøren og Enhedsledelsen.

Opgaver: Indsatslederen har beføjelse til og ansvaret for at

- lede Styregruppens arbejde
- sikre at Styregruppen træffer alle nødvendige strategiske beslutninger
- sikre at aftaler overholdes og udføres til tiden

og skal

- formidle (til Styregruppen, Vicedirektøren og Enhedsledelsen) analyser og overblik over udbruddets omfang og indsatsens aktuelle opgaver
- løbende ajourføre en liste over Styregruppens aktuelle opgaver
- sikre den logiske og tidsmæssige integration af opgaver og informationer
- vedligeholde en **Masterplan**, som beskriver principperne og begrundelserne for alle undersøgelser, sagsafgørelser og LBSTs fysiske bekæmpelse, samt fastlægger en fælles **terminologi**.
- dække akut opståede arbejdsopgaver, fx som Tovholder for en eller flere processer
- forfatte notater til Vicedirektør og Enhedsledelse og interne notitser til Indsatsgruppen
- notificere EU, EPPO og IPPC om udbruddet.

6.1.3 Styregruppen

Indsatsgruppe

Består af Indsatslederen og alle Tovholdere, i alt 3-7 ansatte fra Plantesundhedsmyndigheden. Pga. den hyppige mødeaktivitet med kort varsel vil det normalt være meget vanskeligt at inkludere lokalafdelingsledere eller kontrollører i Styregruppen. Styregruppen udpeger et af sine medlemmer som **kontaktperson til relevante lokalafdelingsledere og kontrollører**.

Udpeges af Indsatslederen efter dialog med Enhedsledelsen.

Rolle og ansvar: Styregruppen træffer alle strategiske beslutninger ved konsensus og begrunder dem skriftligt. Styregruppen er ansvarlig for at alle processer gennemføres og koordineres, og sikrer udvekslingen af data og beslutninger.

For at sikre indsatsens effektivitet og konsistens fungerer Styregruppen *uafhængigt* af Enhedsledelsen og Vicedirektøren, men i overensstemmelse med Vicedirektørens overordnede beslutninger. Hvis et medlem af Enhedsledelsen deltager i Styregruppen eller Indsatsgruppen, skal vedkommende respektere Styregruppens arbejdsdeling og -form.

Styregruppen skal iagttage delegeringens grænser og efter behov anmode Vicedirektøren om at træffe overordnede beslutninger om indsatsens timing, omfang og styrke, på baggrund af fakta og vurderinger leveret af Styregruppen. Styregruppen udarbejder til Vicedirektøren oplæg med fx:

- estimer over udbruddets omfang og mulige økonomiske og politiske konsekvenser
- den fælles EU lovgivnings krav og andre medlemsstaters implementering
- estimat over ressourcebehov og indstillinger om indsatsens timing, omfang og afgørelser.

Styregruppen giver tidligt i forløbet et foreløbigt estimat for kontrollørindsatsen og materiel, og anmoder Enhedsledelsen om at forhandle ressourcer med Vicedirektøren og med Jordbrugskontrol.

Styregruppen uddelegerer Processer til Tovholdere, og etablerer Arbejdsgrupper til støtte for Tovholdere. Styregruppen identificerer løbende alle arbejdsopgaver og udpeger de ansvarlige for udførelsen.

Kvalifikationskrav: Styregruppen skal tilsammen dække en bred vifte af ekspertise om: Skadegører biologi, epidemiologi, symptomer og bekæmpelse, international lovgivning, konventioner og standarder, national jura og forvaltning, administrative rutiner, GIS, logistisk

planlægning, ekstern kommunikation etc. Styregruppens medlemmer skal kunne fungere selvstændigt og lede en eller flere Arbejdsgrupper.

Ledes af: Indsatslederen.

Refererer til: Vicedirektør samt Enhedsledelse. Styregruppen har ret og pligt til at holde møde med Vicedirektøren eller Enhedsledelsen efter behov.

Opgaver:

Styregruppen skal træffe strategiske beslutninger om undersøgelser, sagsafgørelser og fysisk bekæmpelse, og skal formulere indstillinger til Vicedirektøren, fordele arbejdsopgaver og fastlægge overordnede tidsplaner.

Styregruppen er ansvarlig for kontakten med alle interne og eksterne partnere, og udpeger blandt sig kontaktpersoner ansvarlige for kontakt og dialogen med:

- FVST/Lab
- Forskere
- Udenlandske NPPO'er og RPPO'er
- FVO
- Plantesundhedsudvalget, en eventuel ad hoc Plantesundhedsudvalget undergruppe, og andre interessentgrupper.

Mødeform, indhold og frekvens: Situationsbilledet er (især i de tidlige faser) meget omskifteligt og indsatsen kan kun planlægges få dage eller uger frem. For at sikre en fuldstændig vidensdeling og effektivitet skal der holdes hyppige Styregruppemøder (1-3 gange ugentligt), hvor data udveksles og beslutninger og aktiviteter koordineres. Møder indkaldes af Indsatsleder eller et andet Styregruppe-medlem, og dagsordenen består typisk af punkterne:

1. gensidig orientering om nye data, resultater og beslutninger
2. substans-diskussioner om risici, metoder, tiltag og sagsafgørelser
3. aftaler om fordeling og timing af arbejdsopgaver.

Indsatslederen kan indkalde ikke-medlemmer til at deltage i hele eller dele af mødet. Beslutninger og aftaler skal fremgå af efterfølgende notitser, notater, lister med arbejdsopgaver etc.

6.1.4 Lokalafdelingsledere og kontrollører

Indsatsgruppe

Kontrollører fra en eller flere lokalafdelinger spiller en meget væsentlig rolle i processerne 'Feltundersøgelser' og 'Fysisk bekæmpelse', og deltager eventuelt også i processerne 'Borgerinformation' og 'Dialog med interessenter'.

På baggrund af rekvisition fra Jordbrugskontrol og en beskrivelse af arbejdsopgavernes karakter og omfang fra Styregruppens kontaktperson udpeger **afdelingslederen** det nødvendige antal **kontrollører** med de rette kvalifikationer til at udføre opgaverne.

Lokalafdelingslederen udpeger én af kontrollørerne til **ledende kontrollør**, som

- sikrer en entydig og robust kontakt til de berørte planteavlere og til Styregruppen
- detalje-planlægger feltundersøgelser og bekæmpelse
- indgår i instruktionen og træningen af andre kontrollører i undersøgelses- og bekæmpelsesmetoder
- fremskaffer og fordeler det nødvendige materiel til feltundersøgelser og bekæmpelse.

Styregruppens kontaktperson instruerer og drøfter tekniske detaljer om opgavernes gennemførelse direkte med de relevante kontrollører eller via den ledende kontrollør.

Den ansvarlige lokalafdelingsleder for plantekontrol informeres af Styregruppen og af øvrige involverede lokalafdelingsledere.

6.1.5 Tovholdere og Arbejdsgrupper

Indsatsgruppe

Tovholderne er hver især leder og *taktisk* ansvarlig for gennemførelsen af hver af de seks processer. Styregruppen fordeler Tovholderposterne iblandt sig. Et Styregruppe-medlem kan være Tovholder for flere processer.

Styregruppen etablerer efter behov følgende **Arbejdsgrupper** til støtte for den enkelte Tovholder:

Arbejdsgruppe for Feltundersøgelse

Består af: Tovholder, AC repræsentanter fra FVST/Lab, samt 3-15 medarbejdere fra Plantesundhedsmyndigheden, AC og HK samt kontrollører.

Arbejdsgruppe for Risikoanalyse og prioritering

Består af: Tovholder, samt 2-5 personer fra AC fra Plantesundhedsmyndigheden (eventuelt suppleret med økonomisk ekspertise fra LBST) samt forskere fra AU og FVST/Lab og eventuelt andre relevante institutioner. Gruppen kan indkalde eksperter fra erhvervsorganisationer eller andre private organisationer. Medlemmerne skal tilsammen have ekspertise i relevant epidemiologi, økonomi, jura og planteavl.

Arbejdsgruppe for Borgerinformation

Består af: Tovholderen som talsperson, bakket op af 2-3 AC og HK fra LBST centralt, herunder medarbejdere fra enheden HR & Kommunikation.

Arbejdsgruppe for Afgørelser og bekendtgørelse

Består af: Tovholder (jurist) samt 2-3 AC og HK fra LBST centralt.

Arbejdsgruppe for Fysisk bekæmpelse

Består af: Tovholder, samt AC fra LBST centralt og kontrollører. Gruppen kan eventuelt suppleres af ansatte i kommuner, regioner, og/eller andre styrelser.

6.2.1 Vicedirektøren

Interne partnere

Vicedirektøren

- træffer beslutninger om de overordnede rammer for indsatsen, herunder om ressourceforbrug til undersøgelser og bekæmpelse, på baggrund af indstillinger fra Styregruppen
- kan træffe beslutning om principper for sagsafgørelser, bekendtgørelser og fysisk bekæmpelse, efter indstilling fra Styregruppen
- kan beslutte at standse indsatsen uanset udbruddets status.

Styregruppen refererer til Vicedirektøren og har ret og pligt til at holde møde med Vicedirektøren efter behov.

6.2.2 Enhedsledelsen for Plantesundhedsmyndigheden

Interne partnere

Enhedsledelsen

- udpeger en Indsatsleder
- beslutter hvem der deltager i Indsatsgruppen, på baggrund af Indsatslederens anbefaling.

- beslutter hvorvidt og hvordan medlemmernes normale arbejdsopgaver løses, på baggrund af beskrivelser fra Indsatsgruppens medlemmer.
- forhandler ressourcer med Vicedirektøren og med Jordbrugskontrol, på baggrund af Styregruppens estimat af nødvendig kontrollørindsats og materiel
- opretter en særskilt konto for tidsregistrering og udgifter
- træffer beslutning om afvikling af beredskabet, på indstilling fra Styregruppen.

6.2.3 Jordbrugskontrol

Interne partnere

Jordbrugskontrol rekvirerer de nødvendige ressourcer (kontrollør og materiel) fra lokalafdelingerne efter beslutning fra Vicedirektøren og forhandling med Enhedsledelsen.

6.2.4 FVST/Lab

Interne partnere

FVST/Lab

- deltager i Undersøgelsesgruppen, eventuelt i Analysegruppen og eventuelt i dialogen med interessenter
- medvirker til udarbejdelse af beskrivelser af skadegørere og symptomer, og instrukser i specifikke undersøgelsesmetoder
- gennemfører hurtigst muligt det diagnostiske arbejde. Såfremt arbejdet udføres i samarbejde med andre laboratorier (godkendt af pågældende lands plantesundhedsmyndighed), sikrer FVST/Lab resultaternes kvalitet gennem audits og peer review.
- rapporterer ufortøvet resultaterne, vurderinger og eventuelle bemærkninger til Styregruppen

6.2.5 Forskningsinstitutioner

Interne partnere

Forskere fra AU *deltager* i Analysegruppen, eventuelt i Undersøgelsesgruppen og eventuelt i dialogen med interessenter¹⁰. Forskere fra andre institutioner kan inviteres til at deltage i de samme aktiviteter.

6.2.6 Plantesundhedsmyndighedens eksportteam

Interne partnere

I marginen af beredskabsindsatsen kan der blive behov for at Plantesundhedsmyndighedens eksportteam

- tilpasser LBST's eksportcertificering: Eksportmedarbejderne *undersøger*, om udbruddet medfører at planter og planteprodukter ikke længere kan leve op til importlandenes plantesundhedskrav, og *identificerer* og *informerer* producenter som ikke umiddelbart kan leve op til eksportcertificerings krav
- anmoder importlande om accept af ækvivalente importkrav: hvis danske eksportører finder det væsentligt, *forhandler* eksportmedarbejdere bilateralt med importlande om aftaler om ækvivalente importkrav, og *udarbejder* information til eksportører og instrukser til kontrollører.

6.2.7 Beredskabsstyrelsen

Interne partnere

¹⁰ Deltagelsen indgår som en del af AU's forpligtelse i det forskningsbaserede myndighedsberedskab

Der kan blive behov for at rekvirere Beredskabsstyrelsens støtte til at udføre fysisk bekæmpelse efter særskilt aftale mellem LBST og Beredskabsstyrelsen.

6.3 Mulige eksterne partnere

Mulige eksterne partnere

Styregruppen

- informerer og inddrager i alle tilfælde **Plantesundhedsudvalget** i en dialog om udbruddet og LBST's foranstaltninger. Plantesundhedsudvalget rådgiver LBST om principper for udbruddets håndtering og/eller generelt om skadegøreren, og kan nedsætte et (ad hoc) rådgivende underudvalg herom.
- kan også etablere og indgå i en dialog med **andre interessentgrupper**, fx lokale grupper af berørte borgere.
- kan anmode **andre offentlige myndigheder** (fx NST, kommuner) om støtte til undersøgelser og/eller fysisk bekæmpelse og/eller borgerinformation.
- kan anmode om rådgivning og/eller logistisk støtte fra **andre landes NPPO'er**¹¹.
- kan rekvirere logistisk støtte fra **private entreprenører** (fx til træfældning, affaldshåndtering etc.).

FVO kan foretage audits af LBST's indsats under og/eller efter forløbet, og vil i den forbindelse producere anbefalinger til LBST om hvordan indsatsen bør forbedres.

¹¹ Med den kommende, revidere EU plantesundhedslovgivning kan der forventes mulighed for at rekvirere rådgivning fra en fælles EU task force om udbrudshåndtering.

7. ADMINISTRATIVE RUTINER

7.1 Data lagring

Styregruppen beslutter tidligst muligt, hvordan data (om hændelser, begrundelser, beslutninger, notater, ekstern og intern korrespondance) struktureres og lagres på en konsistent, ajourført, robust, og brugervenlig måde og gøres tilgængelige for alle LBST-medarbejdere i Indsatsgruppen. Følgende elementer bør indgå:

Styregruppen

- ⇒ beslutter hvordan en **fælles mappe** (pt. på X-drev) struktureres og anvendes, og hvordan **WorkZone** anvendes til journalisering af væsentlig ekstern information til/fra LBST
- ⇒ beslutter hvordan **data og kort** fra undersøgelser, fysiske bekæmpelse og sagsafgørelser skal formateres, lagres og gøres tilgængelige internt og eventuelt eksternt
- ⇒ anmoder Enhedsledelsen om en særskilt **konto for tidsregistrering og udgifter**
- ⇒ leverer input til Indsatslederens **Master-plan**.

Tovholdere

- ⇒ lagrer **data** ifølge den fælles beslutning
- ⇒ indskriver løbende korte notitser i den fælles **log-bog** (jf. Bilag 6 om Skabelon for logbog) om væsentlige aktiviteter og hændelser, fx nye større fund, igangsættelse af foranstaltninger, notater, varsler, sagsafgørelser, møder og publicering. Logbogen er et vigtigt redskab for fx notat-skrivning, afrapportering, ekstern information, planlægning etc.

Indsatslederen

- ⇒ etablerer og vedligeholder en intern **MasterPlan** (jf. bilag 9 om skabelon for intern MasterPlan), hvor i der
 - beskrives hvordan og hvor der foretages undersøgelser, og med hvilke begrundelser
 - beskrives hvor og for hvem der træffes hvilke afgørelser, og med hvilke begrundelser
 - fastlægges en fælles, konsistent terminologi for indsatsen (fx navne for de forskellige typer af zoner, planter, interessenter etc.).

7.2 Internationale notifikationer

Indsatsleder

- ⇒ notificerer EU, EPPO og IPPC (i nævnte rækkefølge) præcist og rettidigt iflg. organisationernes krav til frist og metode (jf. bilag 2 om international notifikation)
- ⇒ opdaterer løbende notifikationerne efter behov, og afslutter med en notifikation om det endelige bekæmpelses-resultat, hvad enten udryddelse eller inddæmning lykkedes eller ej.

7.3 Ansøgning om EU medfinansiering

Styregruppen udarbejder og sender ansøgning til EU om medfinansiering af indsatsens offentlige udgifter (jf. bilag 3 om EU medfinansiering). Det bemærkes, at der stilles store dokumentationskrav (herunder om særskilt tidsregistrering) for at opnå EU kompensation for omkostninger ved udbrud.

7.4 Interne evalueringer

Evalueringer af Indsatsgruppens arbejdsrutiner, ledelse, opgavefordelingen, oplæring og den interne kommunikation gennemføres jævnligt, for at forbedre indsatsen og sikre medlemmernes trivsel under et (ofte meget udmattende) udbrud.

Evalueringer iværksættes af Styregruppen og gennemføres skriftligt og/eller mundtligt og bør omfatte hele Indsatsgruppen og eventuelt også kolleger, hvis arbejde påvirkes af indsatsen. Deltagerne opfordres til at formulere problemer, løsninger og forbedringer.

Evalueringen planlægges, gennemføres og resumeres af en udenforstående ekspert¹², som sender resumé til alle deltagerne. Styregruppen justerer arbejdsmetoderne efter behov.

¹² fx fra LBST HR-enhed

8. OMKOSTNINGER OG RESSOURCER

Det offentliges omkostninger ved bekæmpelse af karantæneskadegører- udbrud kan opdeles i

- (1) Omkostninger til LBST's undersøgelser, udredninger, sagsafgørelser mv.
- (2) Omkostninger til fysisk bekæmpelse af skadegører-populationen
- (3) Erstatning af privates tab som følge af påbudt tilintetgørelse af ikke-smittet materiale.

For ingen af disse kategorier eksisterer der en særskilt, fast statslig bevilling, øremærket til at finansiere LBST's (eller andre myndigheders) omkostninger. LBST's omkostninger afholdes derfor som udgangspunkt af LBST's egen samlede bevilling.

EU medfinansiering kan efter ansøgning fra Medlemsstaten dække op til 50 % af offentligt afholdte udgifter til bekæmpelse af karantæneskadegørere. Fra 2017 gives der mulighed for herunder at dække offentlige udgifter til tabskompensation.

Ad 1: Omkostninger til undersøgelser, udredninger og sagsafgørelser mv.

Omkostningerne påhviler som udgangspunkt det offentlige. Vicedirektøren træffer i hvert tilfælde beslutninger om de overordnede rammer for LBST's ressourceforbrug til Indsatsgruppens undersøgelser, udredninger, sagsafgørelser mv.

I særlige tilfælde kan LBST tilbyde at udføre supplerende undersøgelser eller udredninger, rekvireret og betalt af producenter, lodsejere eller andre interessenter (fx feltundersøgelser for skadegørere forud for udløbet af en påbudt karenstid).

Ad 2: Omkostninger til fysisk bekæmpelse af skadegører-populationen

Den fysiske bekæmpelse af skadegører-populationen vil i de fleste tilfælde blive pålagt producenter og/eller lodsejere. Omkostningerne ved gennemførelse af foranstaltninger påbudt af LBST påhviler som udgangspunkt den, som påbuddet er rettet til, jf. lov om planteskadegørere § 8, stk. 1. Såfremt påbuddet ikke efterkommes, kan ministeren iflg. § 10 lade arbejdet udføre på den pågældendes bekostning. Ministeren kan dog i alle tilfælde iflg. lovens § 8, stk. 2 bestemme, at udgifter i forbindelse med påbudte foranstaltninger afholdes af statskassen.

I nogle tilfælde kan det være hensigtsmæssigt at LBST påtager sig at gennemføre den fysiske bekæmpelse (fx hvis mange, store træer skal fældes fra et større areal med private haver).

Vicedirektøren træffer i hvert tilfælde beslutninger om de overordnede rammer for LBST's ressourceforbrug til den fysiske bekæmpelse.

Ad 3: Erstatning af privates tab som følge af påbudt tilintetgørelse

For at indlede en sag om erstatning ifølge lov om planteskadegørere § 7 for tab som følge af påbudt *tilintetgørelse* af planter, planteprodukter mv., medmindre det tilintetgjorte er angrebet af eller befængt med planteskadegørere, skal den tabslidende stille et konkret krav med dokumentation for sine tab.

9. FÆLLES PRINCIPPER FOR INDSATSEN

Ét overordnet formål: Bekæmpelse

Når beredskabsplanen aktiveres, har indsatsen ét overordnet formål: at fjerne eller inddæmme skadegører-populationen, hindre dens spredning og begrænse økonomiske tab og skader for biodiversiteten ved omkostningseffektive og proportionale foranstaltninger.

Stærk indsats fra starten

Skadegører-populationer vokser og breder sig eksponentielt. En tidlig og grundig indsats sparer tab i produktionen, eksportværdier, miljøgoder og opfølgende indsats. Ressourcerne bør derfor fra starten være tilstrækkelige, og kan så senere nedskaleres (jf. 'Handlingsprincippet' i LBST's generelle beredskabsplan).

Styregruppe beslutter strategi og indsatslederen sikrer gennemførelse

LBST skal præstere effektive, realistiske, korrekte og proportionale foranstaltninger mod udbrud. Styregruppen skal derfor have dyb indsigt i skadegørers epidemiologi, risikovurdering, produktionsforhold og jura. Baseret på Vicedirektørens overordnede beslutninger træffer Styregruppen indsatsens strategiske beslutninger, og Indsatslederen sikrer at beslutningerne gennemføres (jf. 'Sektoransvarsprincippet' i LBST's generelle beredskabsplan).

Et fælles og dynamisk situationsbillede

Grundige feltundersøgelser, risikoanalyse og stærk intern information skal skabe det fælles situationsbillede som er afgørende for at Indsatsgruppen kan beslutte, planlægge og handle effektivt. Med akkumuleringen af data og voksende forståelse af udbruddet vil situationsbilledet ændre sig, og indsatsens strategi og afgørelser ændres tilsvarende (jf. 'fleksibilitetsprincippet' i LBST's generelle beredskabsplan).

Éntydig information til borgere gennem én talsperson

I krisesituationer med usikre data og store værdier på spil er der et stort potentiale for kritik og ukorrekte rygter. Styregruppen skal formidle korrekt, entydig, nøgtern og rettidig information, baseret på Styregruppens fælles situationsbillede. Styregruppen anvender kun én talsperson og præsenterer på ethvert tidspunkt kun én version af fakta, holdninger og terminologi.

Den eksterne information skal tjene indsatsens overordnede formål

LBST's information om udbruddet underlægges indsatsens overordnede formål. Eventuelle andre informationshensyn ('synlighed' eller maksimal pressedækning) må ikke stride imod dette formål. Det er afgørende for retssikkerheden og LBST's samarbejds muligheder at

- berørte borgere informeres før alle andre og direkte fra Indsatsgruppen
- LBST's information til offentligheden ikke nævner person-, firma- eller stednavne, medmindre det er nødvendigt for indsatsen.

Dialog med interessenter skal være formaliseret og transparent

Dialogen med interessenter skal altid være formaliseret og transparent for at sikre at

- berørte parter har lige muligheder for at blive inddraget
- informationer fra LBST er ensartet og tilgængelige for alle dialog-partnere
- informationer fra dialogpartnerne er tilgængelige for hele Styregruppen.

APPENDIXER: DETALJERET AKTIVITETS- BESKRIVELSE FOR HVER PROCES

Appendix 1. Aktiviteter i processen: **Feltundersøgelse**

Feltundersøgelse: Beslutninger om feltundersøgelser

Udføres af: Undersøgelsesgruppen

Beskrivelse:

- ⇒ Gruppen *beslutter* og *planlægger* successivt hvilke lokaliteter, der skal undersøges, med hvilken intensitet og hvilke metoder, i hvilken hastighed og rækkefølge.

Input: Vicedirektørens overordnede beslutninger. Anbefalinger fra Analyseprocessen.

Output: Beslutninger og planer for undersøgelser.

Feltundersøgelse: Instruktion af kontrollører.

Udføres af: Erfarne kontrollører, Undersøgelsestovholder og/eller FVST lab

Beskrivelse:

- ⇒ Tovholder og/eller FVST/Lab *udarbejder* beskrivelser af skadegørere og symptomer, og instrukser i specifikke undersøgelsesmetoder (observationspunkter og -intensitet, data-logning, brug og desinfektion af prøvetagningsudstyr, afrapportering).
- ⇒ Tovholder og/eller erfarne kontrollører *gennemgår* beskrivelser med kontrollørhold, og *gennemfører* praktisk træning.

Input: Information om metodik fra *Analyseprocessen* og/eller internationale kilder.

Output: Instrukser til kontrollører. Træning af kontrollørhold.

Bemærk: Jf. information i de skadegørerspecifikke bilag.

Feltundersøgelse: Strukturering af data, datahåndtering og datapræsentation

Udføres af: Undersøgelsesgruppen

Beskrivelse:

- ⇒ Gruppen *etablerer* systematiske, ensartede og brugervenlige tabeller for alle data om skadegørere-populationen, værtplanter, arealer og virksomheder, sagsafgørelser og fysiske bekæmpelsestiltag. Data skal være georefererede og tilgængelige for hele Indsatsgruppen.
- ⇒ Gruppen *varetager* en løbende indlæsning og kvalitetssikring af data.
- ⇒ Gruppen *producerer* GIS-lag i LBST's kortsystem og *præsenterer* resultaterne for alle involverede, hhv. som internt og eksternt tilgængelige kort.

Input: Data fra Kontrollørrapporter og arealdata fra ansøgninger fra producenter om EU-subsidier.

Output: Fuldstændige, opdaterede og internt tilgængelige databaser. Eksternt tilgængelige GIS-kort.

Feltundersøgelse: Fremskaffelse af logistiske hjælpemidler

Udføres af: Ledende kontrollør

Beskrivelse:

- ⇒ På baggrund af Tovholders beskrivelse af opgavernes karakter og omfang *beregner, fremskaffer og fordeler* den ledende kontrollør det nødvendige udstyr til undersøgelser, fx. GPS. Digitalt kamera, landkort, sløjfeetiketter til angrebne planter, landmålerstokke, køretøjer, plastdragter.

Input: Beskrivelse fra Tovholder af undersøgelsesopgavernes karakter og omfang

Output: Oversigt over nødvendigt udstyr. Udstyr fremskaffet og fordelt.

Feltundersøgelse: Varsling og aftaler med FVST/Lab

Udføres af: Team Planteregulerings faste kontaktperson

Beskrivelse:

- ⇒ Team Planteregulerings faste kontaktperson *varsler* FVST-Lab om art og omfang af kommende undersøgelser. På basis af kontrakten mellem LBST og FVST/Lab *træffes aftaler* om indlevering af prøver, diagnostisk metode, tidsrammer og svarfrister.
- ⇒ Såfremt FVST/Lab mangler kompetence, udstyr eller kapacitet til at gennemføre opgaven, *aftales* det, efter FVST/Labs sonderinger, hvordan FVST/Lab skal opfylde sit diagnostiske ansvar.

Input: Beslutninger om hvilke lokaliteter der skal undersøges, med hvilke metoder og intensitet.

FVST/Labs overvejelser over kompetence, udstyr og kapacitet, samt FVST/Labs eventuelle sonderinger hos andre laboratorier.

Output: Aftale med FVST/Lab om prøveindlevering, diagnostisk metode, svarfrister og eventuelle andre laboratoriers involvering.

Feltundersøgelse: Gennemførelse af undersøgelser og prøvetagning i felten

Udføres af: Kontrollører

Beskrivelse:

- ⇒ Undersøgelsgruppen (involverede kontrollører) *varsler og aftaler* kontrolbesøg til ejere og brugere af relevante arealer, planter og faciliteter.
- ⇒ Et eller flere kontrollørhold *gennemfører* undersøgelser og prøvetagninger i felten. Undersøgte arealer og prøvetagningspunkter *georefereres* (med GPS). Også skadegørerrfund og potentielle værtsplanter *georefereres*.
- ⇒ Rapporter, inkl. georefererede data, *leveres* af kontrollører til Undersøgelsestovholder.
- ⇒ Udtagne prøver *leveres* til FVST-Lab. Laboratorieprøve-rekvisitioner udfyldes korrekt og indsendes samme dag. Der vedlægges en papirversion af rekvisitionen, medmindre data overføres fra VAKS. Hvis data overføres med VAKS, skal sagen tjekkes ind samme dag, så laboratoriet har modtaget den i LIMS næste morgen. Noter alle relevante oplysninger om prøven, især: Typen af materialet, sorten, beskrivelse af symptomer, prøvenummeret.

Input: Undersøgellesplaner og logistiske hjælpemidler.

Output: Georefererede prøver og observationer indsamlet og leveret til FVST/Lab, hhv., Undersøgelsestovholder.

Bemærk: Det kan overvejes at supplere undersøgelserne med en systematisk observering af skadegørerpopulationen 'lokale' spredningsmønstre og -hastighed, værtsplantepræferencer, livscyklus etc., samt skadeudviklingen. Aktiviteten er forskningspræget, og bør ledes eller alene udføres af forskere i eller udenfor Undersøgelsesgruppen. Det skal sikres at der ikke skabes interessekonflikter til undersøgelser med afgørelses-formål.

Feltundersøgelse: Officiel diagnostik

Udføres af: FVST/Lab, eventuelt i samarbejde med andre laboratorier, som er akkrediteret eller godkendt af pågældende lands plantesundhedsmyndighed.

Beskrivelse: FVST/Lab, eller laboratorier rekvireret af FVST/Lab, gennemfører diagnostikken hurtigst muligt. FVST/Lab rapporterer ufortøvet resultater og eventuelle bemærkninger til Styregruppen. Såfremt arbejdet udføres i samarbejde med andre laboratorier, sikrer FVST/Lab resultaternes kvalitet gennem audits og peer review.

Input: Aftaler med Styregruppen om diagnostiske metoder, svarfrister og eventuelle andre laboratoriers involvering. Udtagne prøver.

Output: Diagnostiske resultater og bemærkninger.

Feltundersøgelse: Identifikation af smittede arealer og zoner

Udføres af: Styregruppen, på baggrund af oplæg fra Undersøgelsesgruppen

Beskrivelse:

- ⇒ Undersøgelsesgruppen *fremstiller* en geografisk præsentation af undersøgelsesresultater og *stiller forslag* om udstrækningen af smittet areal og omgivende bufferzoner (tilsammen: karantænezonen eller 'demarcated area') og nye undersøgelsesarealer. Zoneringsreglerne baseres på skadegørerens epidemiologi sammenholdt med lokalitetens karakter og værtsplanter (art, alder, densitet). Fælles EU-zoneringsregler skal overholdes.
- ⇒ Styregruppen *beslutter* zoneringsreglerne og *justerer* zoneringsreglerne efter nye fakta.

Input: Felt-observationer, viden om skadegørerens epidemiologi og fælles EU-regler om zoneringsregler

Output: Zoneringsregler af arealer i smittet areal, bufferzone samt arealer for nye undersøgelser.

Bemærk: I processen 'Udstedelse af sagsafgørelser og bekendtgørelse' *retliggøres* zoneringsreglerne ved sagsafgørelser, og eventuelt ved en bekendtgørelse.

Feltundersøgelse: Opsporing (trace back og forward) af smitekilder og smitteveje

Udføres af: Undersøgelsesgruppen

Beskrivelse:

- ⇒ Undersøgelsesgruppen *planlægger* og *udfører* undersøgelser (af handelsdokumenter og ved feltobservationer og interviews) om (tilsigtede og utilsigtede) transportere af planter, plantemateriale, jord etc. til og fra smittede lokaliteter og faciliteter, og *identificerer* på det grundlag mulige smitekilder og smitteveje fra karantænezonen og den oprindelige smitekilde. Også naturlig spredning af smitstof (med vind, vand og dyr) skal tages i betragtning.
- ⇒ Smittekilder, smitteveje og disses slutdestinationer *undersøges* fysisk af Kontrollører.

Input: Konklusioner fra Analysegruppen om hypotetiske smittekilder og -veje.

Output: Identifikation (trace back og trace forward) og undersøgelse af mulige smittekilder, smitteveje og slutdestinationer for smitstof.

Feltundersøgelse: Etablering af system til borgeres indrapportering af fund

Udføres af: Undersøgelingsgruppen, med støtte fra Dialoggruppen.

Beskrivelse:

- ⇒ Styregruppen *vurderer* på baggrund af skadegørers biologiske og det aktuelle udbruds karakter, om det vil være formålstjenligt at appellere til lokale borgere (på udbrudslokaliteten eller bredere), om at indrapportere skadegørersobservationer. Appellen kan eventuelt rettes specifikt til 'amatør-biologer', fx amatør-entomologer.
- ⇒ I bekræftende fald skal indrapportering understøttes ved at Undersøgelingsgruppen *udarbejder og distribuerer 'instruktionsmateriale'* (illustrationer, tjeklister etc.) til borgene og *etablerer og driver* en eller flere hot-line faciliteter til at modtage indrapporteringer pr. fx. telefon, sms, e-postkasse.

Input: Data om skadegørersbiologi og det aktuelle udbrud fra Analyseprocessen.

Output: Vurdering af fordele og ulemper ved at appellere til og formalisere indrapportering fra borgere. Instruktionsmateriale til borgere, og facilitet til at modtage borgers indrapportering

Appendix 2. Aktiviteter i processen: Risikoanalyse og prioritering

Risikoanalyse og prioritering: Vurdering af risiko under danske forhold

Udføres af: Analysegruppen

Beskrivelse:

- ⇒ Analysegruppen *indsamler* relevant international viden (fra forskning, risikoanalyser, beredskabsplaner, FVO, forskere og plantesundhedsmyndigheder) om skadegørers biologiske, værtspræferencer, smittekilder, skadevirkninger og bekæmpelsesmetoder etc.
- ⇒ Gruppen *vurderer, ekstrapolerer og resumerer* den indhentede viden til danske forhold ved at sammenligne klima, arealanvendelse, værtsplantespektrum etc.

Output: Indsamlet viden om skadegørers biologiske, habitat- og værtspræferencer, smittekilder, skadevirkninger og bekæmpelsesmetoder. Samlet vurdering af disse parametre for danske forhold.

Bemærk: Jf. information i de skadegørersspecifikke bilag.

Risikoanalyse og prioritering: Vurdering af det konkrete udbrud og prioritering

Udføres af: Analysegruppen

Beskrivelse:

- ⇒ Gruppen *sammenholder* udbruds-data med den generelle vurdering af skadegøreren under danske forhold. Gruppen *vurderer* den aktuelle sandsynlighed for skadegørers etablering, spredning og yderligere indslæbning (dvs. et 'exposure assessment') ud fra udbruddets omfang og lokale smitteveje. Gruppen *vurderer*

udbruddets potentielle skadevirkninger lokalt og for Danmark (dvs. et 'impact assessment'). Potentielle eksportproblemer udredes i samarbejde med Plantesundhedsmyndighedens eksporteksperter.

- ⇒ Gruppen *resumerer* sin analyse og *anbefaler* hvordan de videre feltundersøgelser og den fysiske bekæmpelse bør prioriteres.

Input: Data om udbruddet, og generel vurdering af skadegøreren under danske forhold.

Output: Risikoanalyse for det konkrete udbrud, og anbefalinger om prioriteter for videre feltundersøgelser og fysisk bekæmpelse.

Risikoanalyse og prioritering: Evaluering af bekæmpelsesmetoder

Udføres af: Analysegruppen

Beskrivelse:

- ⇒ Gruppen *evaluerer* og *anbefaler* konkrete
- tekniske metoder (overfor skadegørere, værtsplanter, produkter og habitat)
 - juridiske restriktioner (forbud og påbud mht. fx værtsplanter, arealanvendelse, sædskifte, sortsvalg, import, transport, produktanvendelse),
- mht. effektivitet, praktiske gennemførlighed, hjemmelsgrundlag, omkostninger for gennemførelse, omkostninger ved afledte skader ved gennemførelsen, belastning af miljø, acceptabilitet blandt erhverv og andre interessenter etc.
- ⇒ Gruppen giver anbefalinger om, hvorvidt bestemte behandlinger vil kræve dispensation fra lovgivning, fx behov for godkendelse fra Miljøstyrelsen af off-label eller særlig anden anvendelse af et pesticid; behov for dispensation fra LBST til jordbehandling, gødskning, dyrkning etc. i strid med generelle regler.

Input: Analysegruppens vurdering af skadegøreren under danske forhold; vurdering af det konkrete udbrud og dets risiko; generel information om mulige tekniske og juridiske indgreb, specielt fra international jura og standarder.

Output: Anbefalinger om konkrete tekniske metoder og påbud/forbud.

Bemærk: Jf. information i de skadegørerspecifikke bilag.

Risikoanalyse og prioritering: Udførelse af en ekspres-PRA

Udføres af: Analysegruppen og forskningsinstitutioner

Beskrivelse:

- ⇒ Hvis skadegøreren (endnu) ikke er reguleret i EU som karantæneskadegører, men Team Planteregulering eller andre eksperter bedømmer, at den opfylder kriterierne for regulering og bør bekæmpes, *iværksætter* gruppen udarbejdelsen af en ekspres PRA (jf. EPPOs metodik), som udføres af relevante forskningsinstitutioner.
- ⇒ Styregruppen *sender* PRA-rapport til EU Kommissionen senest 8 dage fra udbruddet er bekræftet.

Input: Generel viden om skadegøreren epidemiologi og skadevirkning. EPPOs metodik for ekspres-PRA.

Output: Rapport fra ekspres-PRA

Appendix 3. Aktiviteter i processerne: Borgerinformation og Dialog med interessenter

Borgerinformation og Dialog med interessenter: Udarbejdelse af informationsplan

Udføres af: Informationsgruppen

Beskrivelse:

- ⇒ Gruppen *udarbejder* en oversigt over relevante **målgrupper** for information om det konkrete udbrud, fx
 - landsdækkende eller lokale erhvervsorganisationer
 - udvalgte producenter eller forhandlere af planter eller planteprodukter i den afgrænsede zone
 - maskinstationer, lodsejere, lejere og forpagtere i lokalområdet
 - andre borgere i lokalområdet, kunder til bestemte virksomheder
 - kommuner eller særlige kommunale forvaltninger, lokalpolitikere
 - Naturstyrelsen og andre statslige myndigheder.
 - Virksomheder, lodsejere etc. som påvirkes i forbindelse med trace back eller trace forward
 - EU, EPPO og IPPC i form af formelle notifikationer
 - Plantesundhedsmyndigheder i lande som kan have modtaget smittet materiale
 - Relevante udvalg fx Plantesundhedsudvalget
- ⇒ Gruppen *beskriver*, **hvilken information** (udover Faktaark om skadegøreren) hver af disse grupper har behov for, fx information om
 - udbruddets omfang og mulige konsekvenser for lokalområdet og for Danmark
 - skadegørerens symptomer, forvekslingsmuligheder og smitteveje
 - hvordan man som borger eller virksomhed bør forholde sig
 - LBST's planlagte eller gennemførte undersøgelser, afgørelser og fysiske tiltag
 - Muligheder for økonomisk tabskompensation i forbindelse med LBST's afgørelser eller fysiske foranstaltninger
- ⇒ Gruppen *beskriver*, **hvornår** informationen bør leveres
- ⇒ Gruppen *beskriver*, **hvilke medier** (website, breve, aviser, radio, TV, sms, emails, Facebook, twitter) som bør anvendes for at nå hver målgruppe.
- ⇒ Gruppen *overvejer*, hvilken information og hvilke målgrupper som bør dækkes af **andre end LBST** (fx erhvervs- eller forskningsorganisationer).

Input: Data om udbruddets omfang og konsekvenser, og om LBST's foranstaltninger.

Output: Informationsplan, dvs. oversigt over målgrupper, informationsbehov, timing, medier og eventuel arbejdsdeling med andre organisationer.

Borgerinformation og Dialog med interessenter: Produktion og distribution af information

Udføres af: Informationsgruppen

Beskrivelse:

- ⇒ Tovholderen *holder sig ajour* (fx gennem logbogen) med informationer, beslutninger og aktiviteter i Indsatsgruppen, herunder specielt i Styregruppen.
- ⇒ Gruppen *producerer og distribuerer* løbende faktuel informationsmateriale, hvis indhold, form, medie og timing skal afpasses målgruppen. Mest omkostningseffektivt er et **Faktaark om skadegøreren**, som beskriver skadegørerens biologi, diagnostik, normale udbredelse og værtplanter, skadelige konsekvenser og regulering, samt kontaktinformation til LBST. Eventuelt suppleres med et dedikeret **website om det konkrete udbrud** på et særskilt domæne eller på LBST's hjemmeside, og/eller et

Faktaark om det konkrete udbrud. Disse indeholder informationer (tekst eller links) om udbruddet, skadegøreren, LBST's indsats etc. Websitet opdateres løbende.

Gruppen *afstemmer* timingen for hver enkelt udgivelse af information, således at følgende principper respekteres:

- Det faktuelle grundlag for informationen skal være tilstrækkeligt, men det er både legitimt og hensigtsmæssigt også at informere om usikkerhed i data og viden
- Informationsarbejdet udføres ifølge Styregruppens opgaveprioritering
- Direkte berørte borgere modtager informationer fra LBST *før* berørte organisationer, som modtager informationen *før* den øvrige offentlighed.

Input: Informationsplanen, logbog og data fra alle processer.

Output: Korrekt, entydig, nøgtern og rettidig eksternt informationsmateriale om skadegøreren, udbruddets omfang og konsekvenser, og om LBST's foranstaltninger, afstemt til relevante målgrupper og med anvendelse af effektive medier.

Bemærkning: Gruppen kan, efter invitation og for at korrigere faktuelle fejl, *kommentere* et udkast til information fra en offentlig eller privat organisation om udbruddet.

Borgerinformation og Dialog med interessenter: Akutte hovedbudskaber og ofte stillede spørgsmål

Til inspiration for informationsgruppens arbejde:

Oplæg til hovedbudskaber:

- Der er fundet X [*Hvor? Hvornår?*]. Beskriv om det er første fund i DK.
- X er en Y, som oprindeligt stammer fra Z, og som angriber S. Kort information om evt. øvrige udbrud i EU, og hvad disse har medført af skader for EU.
- X er reguleret ved EU's fælles plantesundhedslovgivning, og skal udryddes hvor den findes.
- Hvorledes X smitter/spredes.
- I Danmark vil et udbrud under de nuværende forhold føre til Ø.
- LBST arbejder nu først og fremmest på at kortlægge smittens omfang og afgrænse zoner hvor X skal bekæmpes.
- LBST samarbejder med [AU, KU...] om at vurdere risikoen og beslutte hvilke indgreb der er nødvendige og hensigtsmæssige for at udrydde angrebet.
- Helt akut er det ikke tilladt at transportere X fra det smittede område. LBST vil snarest meddele under hvilke vilkår sådan transport kan genoptages.

Oplæg til oftest stillede spørgsmål/FAQ:

Hvad er X?

- X er en Y. Erfaringer fra udbrud i N viser at X på kort tid kan medføre enorme skader på S og er meget vanskelig at bekæmpe/kan bekæmpes med V.

Hvordan spredes X?

- X stammer oprindeligt fra Z og har derfra spredt sig med S til ... Den blev første gang påvist i Europa i Y i P, og der er senere gjort enkelte fund i P.
- Over korte afstande spredes X med T.

Har Danmark tidligere oplevet et angreb? [To svarmuligheder]

- Ja, DK har tidligere oplevet angreb af X. Dette angreb blev håndteret og resultatet var nn.
- Nej, DK har ikke tidligere oplevet angreb af X

Hvad gør EU for at undgå indslæbning af X?

- Ifølge EU's plantesundhedslove er det forbudt at indføre, og...

Hvilke foranstaltninger vil LBST iværksætte?

- Bekæmpelsen vil følge de fælles EU regler, som er blevet udarbejdet og revideret løbende på baggrund af erfaringerne. LBST har både ansvar for at beskytte danske bestande... og dansk eksport af, og for at sikre mod spredning af X fra Danmark til nabolande og importlande.
- LBST vil snarest zonere risiko-området, og identificere en 'smittede zone' og en 'bufferzone' rundt om den smittede zone. Indenfor disse zoner vil der blive
 - udført intensive undersøgelser
 - foretaget xxx baseret på en risikovurdering
 - pålagt behandling eller destruktion af xxx, transportrestriktioner, hygiejniske forholdsregler
 - Foranstaltningerne vil gælde både for professionelle og private ...

Hvem kan blive berørt af bekæmpelsesforanstaltningerne?

- Professionelle og private ejere af værtplanter i den inficerede zone, samt producenter og andre der bliver berørt af forbuddet mod at flytte værtplanter ud af den afgrænsede zone.

Hvilke konsekvenser vil det få hvis X breder sig og ikke kan udryddes?

Hvorfor er det vigtigt at alle bidrager til bekæmpelsen af X?

- En stærk indsats fra starten kan gøre det mere sandsynligt at udrydde X, mens populationen og udbredelsen er relativt begrænset. Dette vil være langt billigere end mange års bekæmpelse af en større og vidt spredt bestand, og vil også være til umiddelbar gavn for dansk eksport. LBST opfordrer derfor til, at alle berørte respekterer restriktioner og påbud.
- Dansk produktion og eksport er afhængig af et godt samarbejde med alle private og offentlige aktører. LBST er fagligt ansvarlige for gennemførelsen af udryddelsesindsatsen.

Hvem vil LBST informere?

- LBST informerer de direkte involverede lodsejere og -lejere direkte om retlige restriktioner og påbud, og mere generelt om udbruddets status og forventede foranstaltninger.
- Involverede brancheorganisationer, industri- og entreprenørvirksomheder, forskningsinstitutioner og offentlige myndigheder vil modtage relevant, detaljeret information.
- Offentligheden vil blive orienteret via pressen etc.
- Danmarks internationale samarbejdspartnere i EU, Europa i øvrigt og globalt igennem den Internationale Plantebeskyttelseskonvention (IPPC) informeres.
- Eventuelle spørgsmål kan rettes til LBST via planter@lbst.dk

Appendix 4. Aktiviteter i processen: Sagsafgørelser og bekendtgørelse

Sagsafgørelser og bekendtgørelse: Udstedelse af sagsafgørelser

Udføres af: Styregruppen, Tovholder, eventuelt med inddragelse af Vicedirektøren.

Beskrivelse:

- ⇒ Styregruppen *gransker* det eksisterende EU og nationale lovgivningsgrundlag samt eventuelle internationale (IPPC, EPPO eller andre regionale) standarder for indsatsen. Gruppen *rådspørger* eventuelt andre, mere erfarne lande (især EU Medlemsstater) om deres praksis og erfaringer.
- ⇒ På grundlag af de konkrete risiko-analyser fra Analyseprocessen og juridiske vurderinger *udarbejder* Styregruppen principper for sagsafgørelser (til fx brugere, hhv. ejere af smittede planter, arealer eller produktionssteder; ejere til andre produktionssteder; naboer til smittede arealer; ejere, brugere og lodsejere af arealer i buffer- eller undersøgelseszoner; ejere af produktions- og procesanlæg etc.).

Sagsafgørelser kan fx være

- påbud om at indrapportere data og observationer til LBST, at destruere, at isolere eller behandle planter eller arealer, at dyrke bestemte arter eller sorter, at rengøre eller desinficere redskaber, produktionsanlæg eller bygninger, at bearbejdning jord, håndtere plante- og jordaffald
 - forbud mod dyrkning eller forarbejdning af bestemte planter eller færdsel på bestemte arealer, forbud mod bestemte anvendelser af planter eller planteprodukter.
- ⇒ Styregruppen *indhenter* efter behov kommentarer fra AU og/eller interessenter til afgørelsesprincipper.
 - ⇒ Styregruppen *forelægger* efter behov principper for sagsafgørelser for Vicedirektøren til godkendelse.
 - ⇒ Tovholderen *foretager* høring om sagens faktagrundlag hos de berørte parter, og *producerer* og *udsender* derefter de endelige sagsafgørelser.
 - ⇒ Afgørelsesgruppen *opsporer* lodsejere og markbrugere, *systematiserer* håndteringen af varsling, høringer og sagsafgørelser, og *GIS-kortlægger* afgørelserne.
 - ⇒ Afgørelsesgruppen *offentliggør* restriktioner for jordbrugsarealer på LBST's GIS-baserede website 'Internet MarkKort' (IMK), og *offentliggør* zoneringer og restriktioner for andre arealer på LBST's website.

Input: EU og national lovgivning, internationale standarder, output fra Analyseprocessen om udbruddets karakter

Output: Sagsafgørelser (med forbud og påbud) til ejere og brugere af planter, virksomheder og arealer. Offentliggjorte markkort i IMK med oplysninger om dyrkningsrestriktioner, og offentliggjorte zoneringer og restriktioner for andre arealer på LBST's website.

Sagsafgørelser og bekendtgørelse: Udstedelse af bekendtgørelse om det konkrete udbrud eller generelt om bekæmpelse af skadegøreren

Udføres af: Styregruppen, Tovholder og Vicedirektøren.

Beskrivelse: Hvis der for det konkrete udbrud udstedes sagsafgørelser til mange personer eller for et stort område, kan der, af hensyn til retssikkerhed, transparens og borgernes planlægning, udarbejdes en dedikeret bekendtgørelse hvor påbud, forbud og andre regler generaliseres for det specifikke udbrud.

Tovholder *udarbejder* udkast til bekendtgørelse i samarbejde med hele Styregruppen. Udkastet *forelægges* Vicedirektøren til godkendelse, og *sendes* i høring. Høring kan suspenderes i tilfælde, hvor en hurtig indsats er nødvendig. Den endelige udgave *underskrives og publiceres*.

Input: EU og national lovgivning, internationale standarder, output fra Analyseprocessen om udbruddets karakter, den konkrete risikoanalyse og mulige foranstaltninger.

Output: Bekendtgørelse med forbud og påbud i forbindelse med det konkrete udbrud.

Bemærk: Hvis Team Planteregulering forudser flere udbrud af en bestemt skadegører, og Team Planteregulering skønner, at der er etableret en tilstrækkelig robust håndtering, kan der *udstedes* en generel bekendtgørelse om udbrud af den pågældende skadegører, hvis det skønnes hensigtsmæssigt. Jf. fx bekendtgørelse om bekæmpelse af kartoffelcystenematoder.

Appendix 5. Aktiviteter i processen: **Fysisk bekæmpelse**

Fysisk bekæmpelse: Beslutning og planlægning af fysisk bekæmpelse

Udføres af: Styregruppe og Bekæmpelsesgruppe

Beskrivelse:

- ⇒ Om nødvendigt *forelægger* Styregruppen principper for fysisk bekæmpelse for Vicedirektøren til godkendelse.
- ⇒ Styregruppen *træffer* beslutninger om den fysiske bekæmpelse: metoder, intensitet og frekvens, samt prioritering af arealer.
- ⇒ Bekæmpelsesgruppen *planlægger* indsatsen, og *beregner* logistik, behov for mandskab, redskaber og materialer, samt træningsbehov.
- ⇒ Bekæmpelsesgruppen *analyserer* og *træffer* beslutning om hvorvidt og i hvilken grad arbejdet skal udføres af LBST kontrollører, hhv. af eksterne entreprenører eller Beredskabsstyrelsen efter særskilt aftale.

Input: Output fra analyseprocessen om bekæmpelsesmetode.

Output: Beslutninger om og planlægning af den fysiske bekæmpelse, herunder beslutning om eventuel rekvirering af entreprenører.

Fysisk bekæmpelse: Træning af bekæmpeskorpset

Udføres af: Erfarne personer blandt kontrollører og/eller fra Styregruppen

Beskrivelse: En eller flere erfarne personer blandt kontrollører og/eller fra Styregruppen *planlægger og tilrettelægger* praktisk træning i

- genkendelse af skadegørersymptomer og værtplanter
- tekniske metoder til tilintetgørelse, fangst eller inddæmning af skadegøreren.

Bekæmpeskorpset kan bestå af LBST kontrollører og/eller entreprenørens medarbejdere og/eller Beredskabsstyrelsen efter særskilt aftale.

Input: Output fra analyseprocessen om bekæmpelsesmetode, samt bekæmpelsesplaner.

Output: Et trænet bekæmpelses-korps.

Bemærk: Indsatsens effektivitet kan øges betydeligt hvis der udvikles træningsmateriale om bekæmpelse og trænere allerede før et udbrud.

Fysisk bekæmpelse: Rekvirering og instruktion af entreprenører

Udføres af: Bekæmpelsesgruppen

Beskrivelse: Bekæmpelsesgruppen *beskriver* udliciterede opgaver og rekvirerer tilbud fra entreprenører, *vælger* entreprenør, og *træffer aftaler* om samarbejdsrutiner, LBST's supervision, de konkrete arbejdsopgaver og deres rækkefølge.

Input: Konkrete bekæmpelsesplaner.

Output: Aftaler med entreprenør om samarbejdsrutiner, LBST's supervision, arbejdsopgaver og rækkefølge.

Fysisk bekæmpelse: Gennemførelse af fysisk bekæmpelse

Udføres af: Bekæmpelseskorps af kontrollører og/eller entreprenør, samt Bekæmpelsesgruppen.

Beskrivelse: Bekæmpelseskorps og/eller entreprenør og/eller Beredskabsstyrelsen efter særlig aftale *detailplanlægger og gennemfører* den fysiske (mekaniske, kemiske eller termiske) bekæmpelse af skadegørere og/eller værtsplanter, arealer, maskiner, bygninger etc. Bekæmpelsesgruppen *varsler* lodsejere og virksomhedsejere, *superviserer* eksterne entreprenører, og modtager jævnlige rapporter fra disse.

Input: De konkrete bekæmpelsesplaner, samt redskaber, køretøjer og materialer.

Output: Udryddelse eller inddæmning af skadegørerpopulationen.

BILAG TIL DEN GENERELLE BEREDSKABSPLAN

Bilag 1: Plantesundhedslovgivning

EU's basislovgivning om plantesundhed er fastlagt i 'Plantesundhedsforordningen':

EUROPA-PARLAMENTETS OG RÅDETS FORORDNING (EU) 2016/2031 af 26. oktober 2016 om beskyttelsesforanstaltninger mod planteskadegørere
Forordningen og sekundære retsakter (herunder fælles hasteforanstaltninger) kan findes på <http://eur-lex.europa.eu/homepage.html?locale=da>

Plantesundhedsforordningen er implementeret først og fremmest ved den danske

- Lov om planter og plantesundhed m.v., **jf. lovbekendtgørelse nr. 103 af 03/02/2020**

samt ved følgende bekendtgørelser udstedt i medfør af loven:

- Bekendtgørelse nr. 1399 af 25. september 2020 om planter og planteprodukter m.v.
- Bekendtgørelse nr. 1400 af 25. september 2020 om import af planter og planteprodukter m.v.
- Bekendtgørelse nr. 79 af 29. januar 2020 om eksport og udførsel af planter og planteprodukter m.m.
- Bekendtgørelse nr. 720 af 27. maj 2020 om skovfrø og planter
- Bekendtgørelse nr. 567 af 30. april 2020 om læggekartofler og avl af konsumkartofler

Bilag 2: International notifikation

Notifikation sendes til EU Kommissionen via EUOPHYT Outbreaks.

Notifikation til EPPO gennemføres online (som kræver personligt login) på:
<https://pestreporting.eppo.int>

Notifikation til IPPC kan kun gennemføres online af Danmarks officielle IPP editor.

Bilag 3: EU medfinansiering ('solidaritet')

EU's basislovgivning om medfinansiering er fastlagt i 'Finansieringsforordningen':

'Europa-Parlamentets og Rådets forordning (EU) nr. 652/2014 af 15. maj 2014 om bestemmelser vedrørende forvaltning af udgifter i tilknytning til fødevarekæden, dyresundhed og dyrevelfærd samt til plantesundhed og planteforneringsmateriale'...
etc.,

jf. <http://eur-lex.europa.eu/legal-content/DA/TXT/?qid=1444906632688&uri=CELEX:32014R0652>

Logistics of a plant health co-financing dossier (November 2011), kontakter:

1) Where to introduce your dossier in view of its examination by the Commission ?

European Commission
DG Health and Consumers
Unit SANCO E.2 - Plant Health
Rue Belliard, 232
B-1049 BRUSSELS

Functional mailbox: SANCO-E2-HARMFUL-ORGANISMS@ec.europa.eu

Desk officer:

Laurent VAN DEN HAUTE Laurent.Van-Den-Haute@ec.europa.eu Tel +32 2 296.65.34

2) Where to introduce your request for payment and all information needed for the Commission to make the verification and calculation of the payment, or to inquire about a payment ?

European Commission
DG Health and Consumers
Unit SANCO G.5 - Veterinary programmes
Rue Belliard, 232
B-1049 BRUSSELS

Desk officers:

Katarzyna.URBANCZYK@ext.ec.europa.eu

Apostolos.KAPSALIS@ec.europa.eu

Nadine.Van-Den-Berghe@ec.europa.eu

3) Who to contact in case a financial audit on your dossier will take/took place ?

European Commission
DG Health and Consumers
Unit SANCO A.3 – Finance and planning
Rue Belliard, 232
B-1049 BRUSSELS

Team Manager - Head of the on-the-spot financial control team:

didier.delacourt@ec.europa.eu

Tel + 32 2 299.65.60

Bilag 4: Skabelon for kontakt- og bemandingsliste

Indsats-funktion	Navn	Email	Tlf.
Vicedirektør	Louise Piester	lopies@	22650225
Enhedschef, Planter & Biosikkerhed	Kristine Riskær	krri@	45263700
Pressechef	Malene Kristensen	malkri@	21768256
Enhedschef, Jordbrugskontrol	Henrik Vorgaard	henvor@	22650221
Koordinerende Lokalfdelingsleder for planter (Ringsted)	Merete Halkjær Olesen	merole@	24953495
Indsatsleder/Planter			
Tovholder Undersøgelse /Planter & Biosikkerhed			
Tovholder Analyse /Planter & Biosikkerhed			
Tovholder Borgerinfo /Planter & Biosikkerhed			
Tovholder Dialog /Planter & Biosikkerhed			
Tovholder Sagsafgørelse /Planter & Biosikkerhed			
Tovholder Bekæmpelse /Planter & Biosikkerhed			
Ledende kontrollør /kontrollører			
FVST/Lab leder	Ole Søgaard Lund	OLSLU@fvst.dk	72276000
FVST/Lab indsats-ansvarlig			
AU Flakkebjerg, sektionsleder	Mogens Nicolaisen	mn@agro.au.dk	87158137

AU indsatsansvarlig			
Beredskabsstyrelsen			
...etc.			

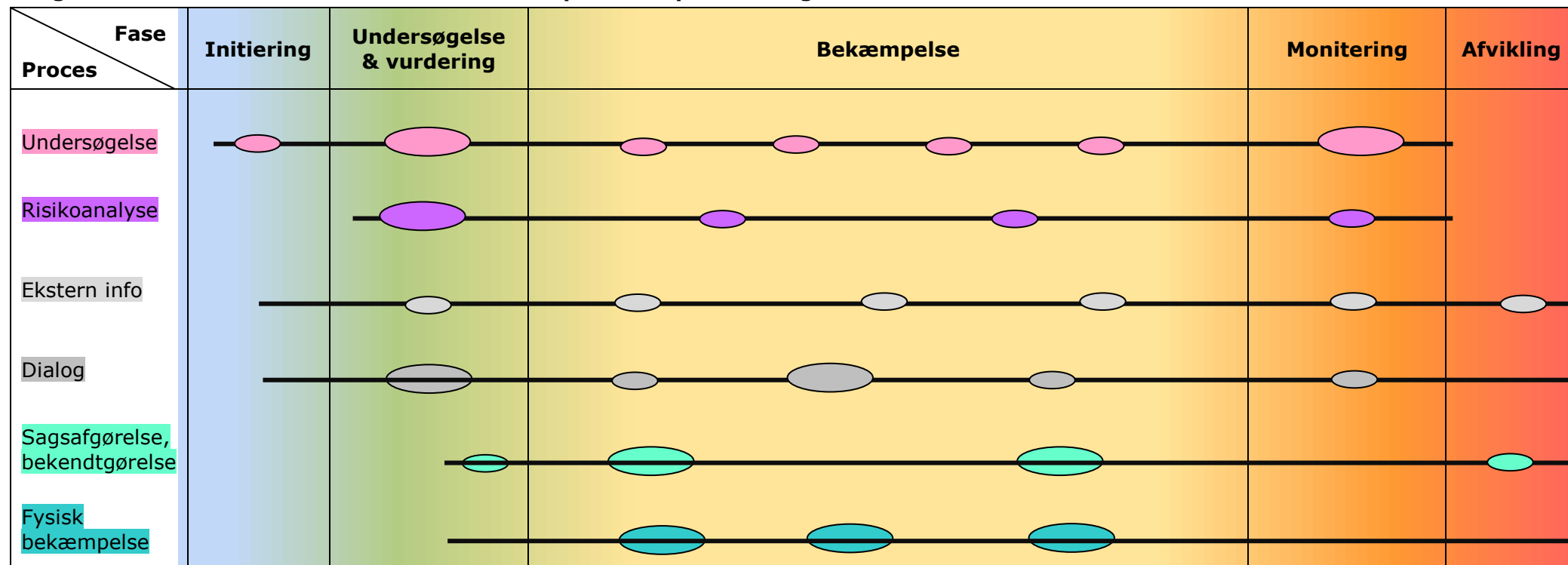
Bilag 5: Skabelon (med eksempler) for skema med arbejdsopgaver

ARBEJDSOPGAVER for udbruddet: Skadegører, start årstal		
Version nr.: input til / output fra Styregruppemøde ddmmyy fra (initialer)		
Emne	Hvem (initialer)	Hvornår (dato)
Generelt		
(fx: Oplæg om rekvireret jordprøvetagning...)		
(fx Generel orientering til maskinstationer om...)		
(fx Notat t Vicedirektøren om...)		
Særligt om avler NN		
(fx Sagsafgørelse til lodsejere til bedriften om...)		
(fx Høring om prøveresultater...)		
LØBENDE OPGAVER:		
(fx Kontakt til avlere)		
(fx Kontakt t kontrollører og lokalafdelingsleder)		
(fx Kontakt til FVST/Lab)		

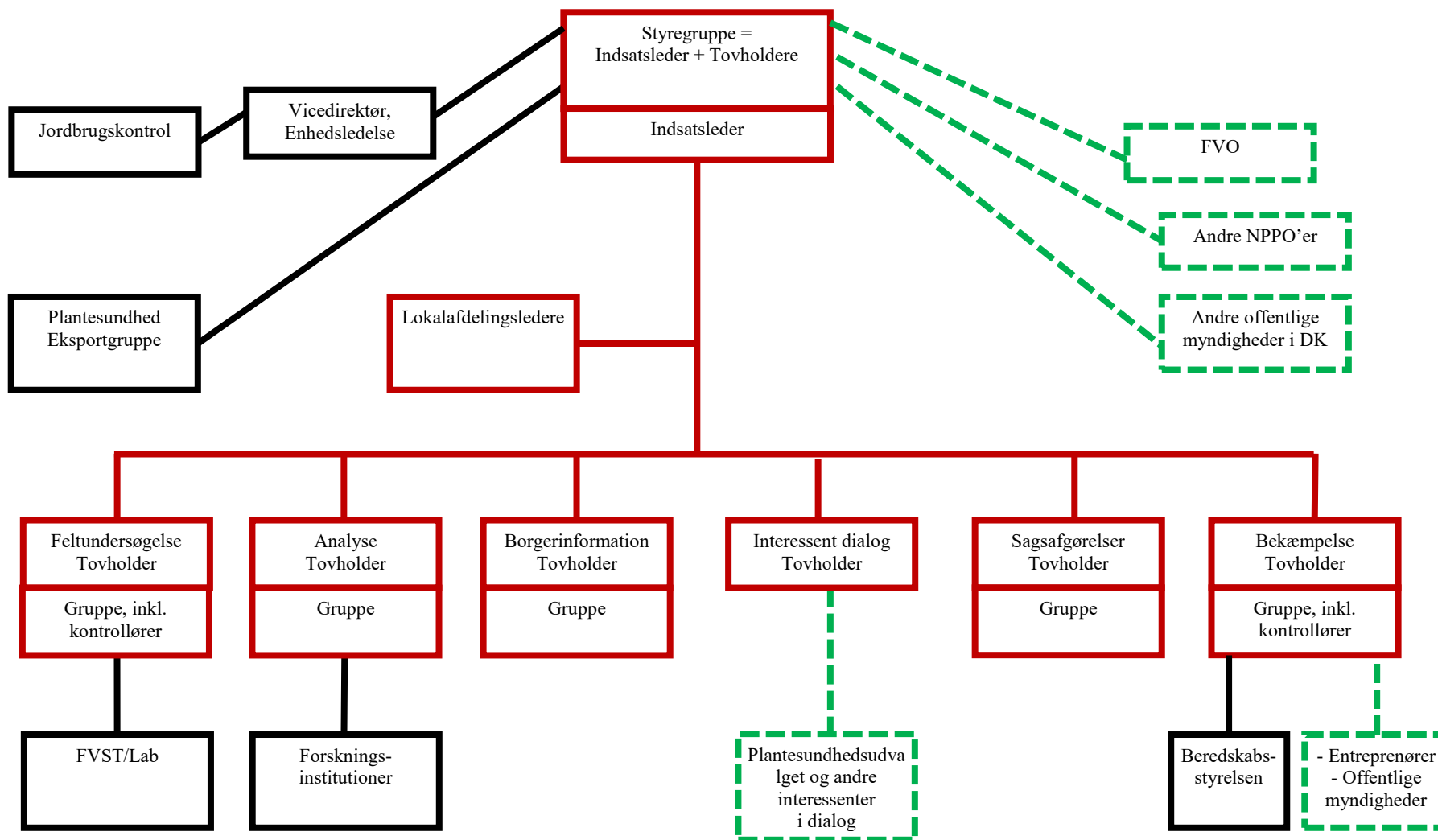
Bilag 6: Skabelon for logbog (med eksempler)

LBST-intern tabel for Logning + Adresselister for udbruddet: Titel		
Version ddmmyy		
Distribution til: (initialer)		
Placering i mappe: X// Planter / nr / titel /		
Tovholdere for opdatering: (initialer)		
WorkZone sagsnr.: nr., link		
Produkt i Mtid: nr.		
Dato	Hændelse (eksempler)	Bemærkning
ddmmyy	<ul style="list-style-type: none"> - Opr. fra NN, som til oplyser ... - NN orienterer Enhedsledelsen om... - Indsats leder udpeget af enhedens ledelse - Styregruppe nedsat - Vicedirektøren orienteret af Indsatsleder om... 	
ddmmyy	<ul style="list-style-type: none"> - Møde med FVST/Lab og ÅU om... - A. glabripennis bekræftet af FVST/Lab 	

Bilag 7: Stiliseret illustration af indsatsens parallelle processer igennem indsatsens faser



Bilag 8: Organisations-diagram



Bilag 9: Skabelon for intern MasterPlan om undersøgelser og sagsafgørelser

Prøvetagning til undersøgelser

Hvordan undersøges Hvor undersøges: Hvilke type areal eller virksomhed, fx ejerforhold, afstand til smitte etc.	Hvad undersøges: Planteart, plantedel, plantealder, plantestørrelse, planteprodukt, jord etc.	Hvilke dele af arealet / virksomheden undersøges	Metode for prøvetagning	Intensitet og frekvens: antal, vægt, volumen pr. arealenhed, eventuel tærskelværdi for tilstrækkeligt antal fund	Samlede prøve kvantiteter: Areal, antal planter	Estimeret tidsforbrug

Begrundelser (rationaler) for:

- Hvad undersøges
- Hvilke dele af arealet/virksomheden undersøges
- Metode for prøvetagning
- Intensitet og frekvens

Sagsafgørelser

Hvor /hos hvem: Smittet areal, bufferzone, afgrøde, aftager, leverandør, maskinstation, geografisk placering etc.	Afgørelse Forbud	Påbud	Oplysningspligt

Begrundelser (rationaler) for:

- Udvalgte / ikke-udvalgte arealer
- Forbud
- Påbud
- Oplysningspligt

BILAG: SKADEGØRERSPECIFIKKE BEREDSKABSPLANER – struktur og indhold

Den generelle plan bliver over de kommende år suppleret med *skadegørerspecifikke bilag* med baggrundsinformation, henvisninger (links) til biologiske og juridiske tekster og risikoanalyser, som kan spare Indsatsgruppen kostbar tid i udbrudssituationen. Artsprioriteringen besluttet af Team Planteregulering på baggrund af dels fælles EU beslutninger og dels en komparativ risikoevaluering foretaget for LBST af AU.

Bilagene udarbejdes med følgende indhold:

- Resumé af biologi, epidemiologi og spredningsveje, typiske habitater og værtsplanter samt skader på planter og planteprodukter.
- Links og henvisninger til PRA'er, data sheets, videnskabelige publikationer, og public awareness materiale.
- Links til diagnostiske protokoller
- EU regulering: links og sammenfatning
- Vurdering af sandsynlighed for etablering og spredning af populationer i Danmark, samt af de negative konsekvenser heraf for Danmark
- Vurdering af muligheder for detektering, udryddelse og inddæmning i Danmark
- Anbefalinger om afgrænsende undersøgelser: lokaliteter, metodik, omfang, intensitet og timing
- Anbefalinger om prioritering af opsporing af smitekilder og smitteveje (for trace back og forward)
- Anbefalinger om foranstaltninger til udryddelse og inddæmning (kemisk, biologisk, mekanisk, kulturmetoder, restriktioner for transport, emballage, maskinanvendelse, arealadgang, affaldshåndtering, produktanvendelse; hver især vurderet for effektivitet, pris, miljøbelastning, økonomisk belastning, acceptabilitet).
- Protokol for databeskrivelse
- Specifikation af laboratorium behov (ekspertise, kapacitet) og liste over mulige partnere i ind- og udland
- Liste over relevante forskningsinstitutioner og myndigheder i ind- og udland
- Liste over relevante interessentorganisationer som modtagere af information fra LBST og som deltagere i dialog med LBST
- Faktaark om skadegøreren.

Proces for udarbejdelse af skadegørerspecifikke bilag:

Arbejdet udføres i små, skadegørerspecifikke arbejdsgrupper udpeget af og under ledelse af en medarbejder fra LBST Team Planteregulering. Hver arbejdsgruppe skal primært bestå af en eller flere forskere fra AU og/eller KU. En eller flere eksperter fra avlerorganisationer tilknyttes, hvor dette er hensigtsmæssigt. Lederen forventes også at bidrage med fagligt input, og også andre eksperter i Team Planteregulering kan inddrages.

Der vil blive afholdt beredskabsøvelser for at teste skadegørerspecifikke beredskabsplaner og træne LBST's medarbejdere.

Miljø- og Fødevareministeriet

**Miljø- og
Fødevareministeriet**

Slotsholmsgade 12
1216 København K
Tel +45 33 92 33 01
fvm@fvm.dk
www.mfvm.dk

Landbrugsstyrelsen

Nyropsgade 30
1780 København K
Tel +45 33 95 80 00

