



Fig. 1: Træemballage med angreb af asiatisk træbuk
 Kilde: Landbrugsstyrelsen



Fig. 2: Asiatisk træbuk
 Kilde: H. Krehan, BFW Østrig



Fig. 3: Larve af asiatisk træbuk
 Kilde: H. Krehan, BFW Østrig

Hold øje med Asiatisk træbuk – *Anoplophora glabripennis*

**November
 2022**

Den asiatiske træbuk er et frygtet skadedyr, som truer de danske skove og parker. Den angriber løvtræer, som kan blive dræbt ved larvernes gnav i stammen. Klimaforandringer og global handel med træemballage øger risikoen for, at asiatisk træbuk indføres til og etablerer sig i Danmark.

Asiatisk træbuk er en karantæneskadegører, som det er forbudt at indføre og at sprede i EU. Træbukken spredes især med træemballage. Hvis der anvendes ubehandlet træ til træemballage, kan larverne overleve og udvikle sig i træet, og de voksne træbukke kommer frem, når træemballagen står på bestemmelsesstedet. I Danmark er træbukken fundet én gang i 2008 i træemballage fra Kina. I andre EU-lande er den fundet i flere sendinger med træemballage fra Kina.

Hvordan ser træbukken ud?

Den voksne træbuk (figur 2): En iøjnefaldende stor bille, der er 1,5 - 3,5 cm lang, blank sort med hvide pletter og meget lange leddede følehorn. På ben og følehorn kan man se en blågrå farve ved leddene.

Larven (figur 3): En stor creme-hvid benløs larve med et brunt hoved. Fuldt udviklet, er den 4,5 cm lang og klar til at forpuppe sig.

Hvordan opdages angreb i emballagetræ?

Træbukkens larver gnaver tunneler i grene og stammer af levende løvtræer. Når træet bliver savet ud, kan tunnelerne ses som op til 10 mm brede gange og huller, der kan være fyldt med gnavespåner og smuld (figur 1). Puppen ligger i en rede af træspåner i tunnellerne. Hvis larverne er aktive i emballagen, kan man ofte se neddryssede smuld og småspåner under træemballagen.

De voksne og iøjnefaldende træbukke kommer frem af pupperne i træet, når de er udviklet færdig, og det er varmt vejr. De flyver ikke særlig langt væk under danske forhold, men sætter sig gerne på et varmt sted i solen.

Asiatisk træbuk er især fundet i emballagetræ med sendinger af granit og sten fra Kina. I bl.a. England, Nederlandene, Tyskland og senest Finland er der fundet udbrud i nærheden af forhandlere af sådanne sendinger af granit og sten.

Hvorfor er træbukken så alvorlig?

Asiatisk træbuk truer de danske træer og skove, fordi den kan angribe en lang række af de forskellige løvtræer, vi finder i Danmark (se faktaboks).

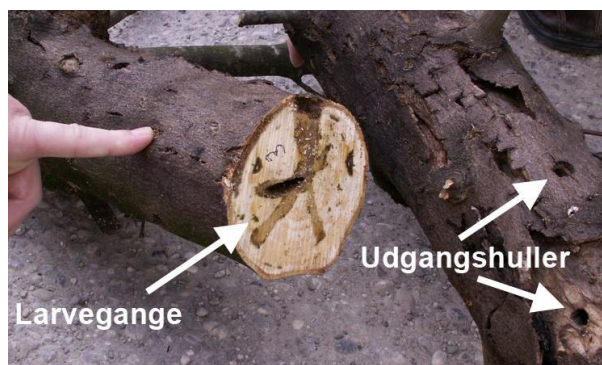
Faktaboks: Værtplanter for asiatisk træbuk

Ahorn, ær	(<i>Acer</i>)
Elm	(<i>Ulmus</i>)
Pil	(<i>Salix</i>)
Poppel	(<i>Populus</i>)
Ask	(<i>Fraxinus</i>)
Birk	(<i>Betula</i>)
Platan	(<i>Platanus</i>)
Hestekastanje	(<i>Aesculus hippocastaneum</i>)

Hvis et par træbukke klækker i Danmark, og de parrer sig, vil hunnen lægge sine æg i barken på træer i nærheden. Larverne gnaver tunneler ind i det levende træ, hvor de lever i flere år, til de er udvoksede og kan forpuppe sig. Larvernes aktivitet medfører, at grenene dør, og med tiden kan hele træet dø.

Når de voksne træbukke kommer frem er der gået op til fire år, afhængig af temperaturen, – jo varmere jo hurtigere. Træbukkene forlader træet igennem cirkelrunde udflyvningshuller ca. 1 cm i diameter. Det er ofte disse huller, der afslører et angreb. De voksne biler æder blade og bark på unge skud i træets krone.

Et angreb af asiatisk træbuk bliver ofte først opdaget efter flere år, og der er risiko for, at træbukken allerede har spredt sig. Det er derfor vigtigt at forhindre, at asiatisk træbuk kommer med emballagetræ til Danmark.



Figur 4: Grene med angreb af asiatisk træbuk

Kilde: H. Krehan, BFW Østrig

Hvad kan du gøre?

- Se efter symptomer, især på træemballage med granit og sten fra Kina
- Tjek at træemballage er mærket korrekt, og at der ikke er tegn på larveaktivitet
- Hvis du finder tunneler i træemballage, bør du flække træet og se efter levende larver og pupper
- Tjek træer i omgivelserne for udflyvningshuller og vær på udvig efter træbukke
- Hvis du mener, at du har set en asiatisk træbuk, skal du kontakte Landbrugsstyrelsen, - gerne med billedokumentation.



Figur 5: ISPM 15 stempel fra Kina.

Hvad gør Landbrugsstyrelsen?

Vi undersøger for asiatisk træbuk ved stikprøvekontrol i havne og hos importører af granit og sten fra Kina. Landbrugsstyrelsen kontrollerer, at internationale regler om behandling og mærkning af emballagetræ er overholdt efter den såkaldte ISPM 15-standard. Træemballage fra tredjelande skal overholde ISPM 15's krav til behandling og mærkning. Der er dog flere eksempler på, at korrekt mærket emballagetræ har indeholdt levende larver, sandsynligvis på grund af utilstrækkelig eller manglende behandling med gas eller varme.

Vi undersøger også for skadegøreren ved avlskontrol i gartnerier og planteskoler, samt i naturen.

Mere information?

Her kan du finde information om træemballage og ISPM 15: www.lbst.dk/træemballage

Ministeriet for Fødevarer, Landbrug og Fiskeri
Landbrugsstyrelsen
Planter & Biosikkerhed
Nyropsgade 30, 1780 København V
Tlf. 33 95 80 00 | planter&biosikkerhed@lbst.dk