



Miljø- og  
Fødevareministeriet  
NaturErhvervstyrelsen

# Statistik over økologiske jordbrugsbedrifter 2015

## Autorisation & Produktion



Juli 2016

Redaktion: NaturErhvervstyrelsen

Tekst: NaturErhvervstyrelsen

Fotos: Colourbox

ISSN: 2246-2872

ISBN: 978-87-7120-797-2

# Indhold

1.	Indledning	4
2.	Datagrundlag for statistikken	5
3.	Størrelse og udvikling i det økologiske produktionsareal og antal bedrifter	6
4.	Størrelse og udvikling i den økologiske husdyrproduktion	9
5.	Økologiske bedrifter i forhold til landbruget generelt	11
6.	Afgørdefordeling på produktionsarealet	13
7.	Fordeling og udvikling af økologiske bedrifters arealer på produktionsgrene og regioner	25
8.	Geografisk fordeling af det økologiske produktionsareal	28
	<b>APPENDIKS</b>	<b>34</b>
	A1. Udvikling i antallet af økologiske bedrifter og arealer	34
	A2. Udviklingen i til- og fragang af økologiske bedrifter	35
	A3. Udviklingen i antal økologiske bedrifter og tilhørende produktionsareal	37

# 1. Indledning

NaturErhvervstyrelsen autoriserer bedrifter til økologisk jordbrugsproduktion. Autorisation er en forudsætning for, at jordbrugsbedriftens produkter kan sælges som økologiske. Alle autoriserede bedrifter med salg får mindst et årligt kontrolbesøg, hvor NaturErhvervstyrelsen kontrollerer overholdelsen af reglerne for økologisk produktion.

Bedrifter kan hele året ansøge om autorisation til økologisk jordbrugsproduktion, ligesom autoriserede økologer kan ophøre som økologer i løbet af året. Antallet af økologiske bedrifter samt det økologiske areal er således dynamisk.

Alle økologiske bedrifter skal én gang om året indberette deres produktion til NaturErhvervstyrelsen via Fællesskemaet. Det sker som led i økologikontrollen, og er en forudsætning for opretholdelse af autorisationen.

Denne publikation baserer sig på data fra økologiske bedrifters indberettede produktion i Fællesskema 2015, og er således et øjebliksbillede af det økologiske jordbrug per 31. maj 2015. Kun data fra økologer der var autoriserede per 31. maj 2015 indgår i statistikken, og økologer der har ansøgt om autorisation efter 31. maj 2015 indgår derfor først i statistikken for 2016.

Formålet med publikationen er at kunne give information om størrelsen og udviklingen af den økologiske jordbrugsproduktion i Danmark. I det følgende beskrives bl.a. antallet af autorisationer, bedrifternes arealanvendelse, størrelsesforhold, geografisk placering og husdyrproduktion per 31. maj 2015, samt udviklingen i disse data over en årrække.

I 2015 blev der åbnet for en ekstra udvidede ansøgningsrunde med frist i september for landmænd, der ønskede at omlægge deres konventionelle bedrift til økologi og derved var berettiget til at søge økologisk arealtilskud under Landdistriktsprogrammet. I den forbindelse modtog NaturErhvervstyrelsen ekstraordinært mange ansøgninger om autorisation til økologi. Den 31. december 2015 var der således omkring 350 flere autoriserede økologer end der var per 31. maj 2015. Arealer og husdyrproduktion fra disse økologer indgår ikke i denne statistik, men vil fremgå af statistikken for produktionsåret 2016. Se i øvrigt appendiks A.2 for detaljer om til- og fragåede økologiske bedrifter over kalenderåret.

## 2. Datagrundlag for statistikken

Overordnet er denne statistik opgjort på baggrund af de data NaturErhvervstyrelsen har adgang til via økologiske bedrífers indberetning i Fællesskema 2015. Her indberetter jordbrugerne detaljerede oplysninger om bl.a. arealanvendelse og husdyrproduktion. Desuden er registreringer fra sagsbehandlingen af ansøgninger om økologiautorisation, producentskifte samt ophør som økolog anvendt i opgørelsen. Der er frist for indsendelse af Fællesskema ultimo april hvert år.

Proceduren er, at der kun medtages Fællesskema data fra bedrífte, der havde søgt om autorisation til økologisk jordbrugsproduktion per 31. maj det pågældende år. Dette har ligeledes været proceduren i tilsvarende publikationer fra tidligere år med mindre andet er angivet. De viste opgørelser, tabeller og figurer i denne statistik omfatter udelukkende de økologiske bedrífte, der havde foretaget indberetning via Fællesskema 2015 og havde søgt om autorisation pr. 31. maj 2015, med mindre andet er angivet. Der skal tages højde for dette ved fortolkning af udviklingen i det økologiske produktionsareal fra 2014 til 2015.

De skal bemærkes, at der i 2015 var 77 økologiske bedrífte, der ikke havde indberettet deres produktion via Fællesskema 2015 til tiden. Derfor er det ikke muligt at medtage data fra disse 77 bedrífte i statistikken. Af de 77 bedrífte kan de 39 bedrífte genfindes med indberetningsdata for 2014. Disse 39 bedrífte havde i 2014 et samlet økologisk areal på 1.248 ha. Til sammenligning var der i 2014 kun 48 økologiske bedrífte, der ikke havde indberettet.

Det økologiske produktionsareal defineres som summen af indberettede marker med en angivet omlægningsdato. Fra den indberettede markplan i Fællesskema anvendes oplysninger om enkelte markers størrelse, hvilken afgrøde der dyrkes samt hvilken omlægningsdato de enkelte marker har. På baggrund af omlægningsdato samt afgrødens omlægningstid foretages efterfølgende en beregning af alle markers økologistatus per 31. maj 2015. I opgørelsen af det økologiske produktionsareal indgår derfor arealer der er enten fuldt omlagt, under omlægning eller planlagt omlagt.

På baggrund af indberettede oplysninger om husdyrproduktion i Fællesskema opgøres den totale økologiske husdyrproduktion hos bedrífte, der havde søgt om økologiautorisation per 31. maj 2015.

De økologiske bedrífers registrerede adresse danner grundlag for tilknytning af geografisk placering til både arealer og husdyrproduktion på kommunalt og regionalt niveau.

Indberettet husdyrproduktion samt arealanvendelse danner grundlag for inddeling i 6 produktionsgrene. Dette er yderligere beskrevet i afsnittet *Fordeling og udvikling af økologiske bedrífers arealer på produktionsgrene og regioner*.

Enkelte steder i rapporten er der refereret til data fra Danmarks Statistik.

Der er ved udarbejdelsen af 2015 statistikken kun foretaget analyser på baggrund af data for 2015. I tabeller og figurer hvor der angives statistik for tidligere år, er tal fra foregående års rapporter blot videreført til 2015 rapporten.

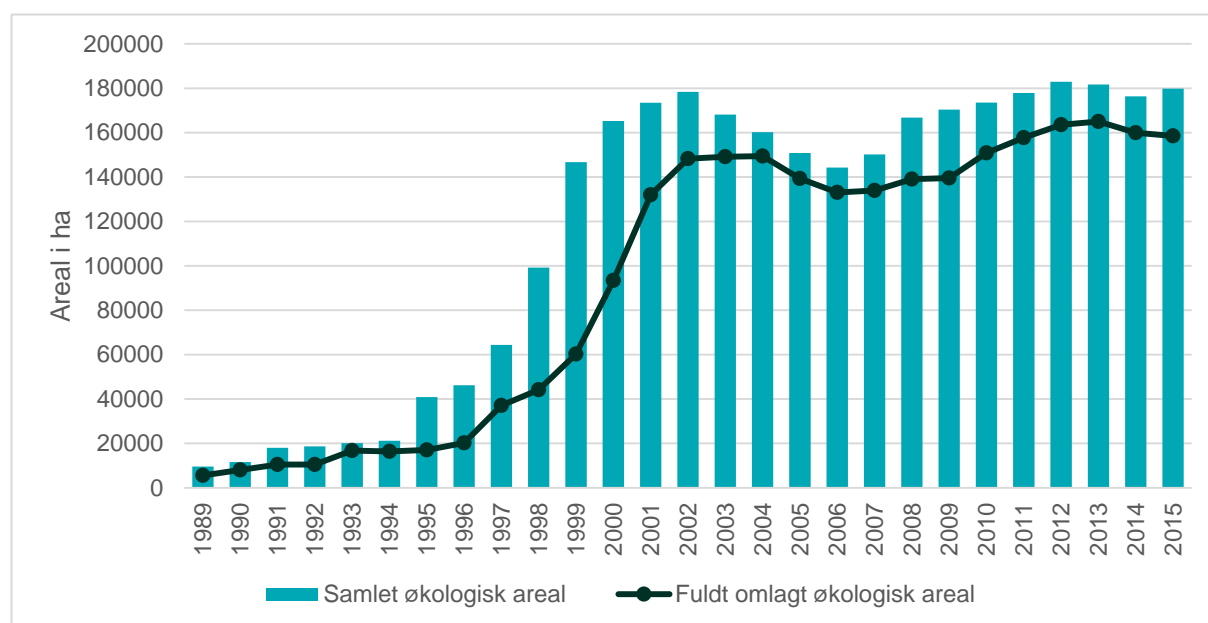
### 3. Størrelse og udvikling i det økologiske produktionsareal og antal bedrifter

Det økologiske produktionsareal steg med 3.482 ha fra 2014 til 2015. Dette svarer til en stigning i det økologiske produktionsareal på 2 %, og det indberettede økologiske produktionsareal i 2015 var dermed 179.808 ha mod 176.323 ha i 2014.

Det økologiske produktionsareal fordelte sig i 2015 med 158.492 ha fuldt omlagt økologisk areal, hvilket er en nedgang på 1.477 ha i forhold til 2014. Derudover var 17.564 ha under omlægning og 3.751 ha var planlagt omlagt, men ikke påbegyndt omlægning endnu.

Udviklingen i det økologiske produktionsareal og det fuldt omlagte økologiske areal fremgår af Figur 1. En opgørelse over det økologiske produktionsareal og fordeling af arealets omlægningsstatus i perioden 1989-2015 fremgår af Tabel A.1 i appendiks.

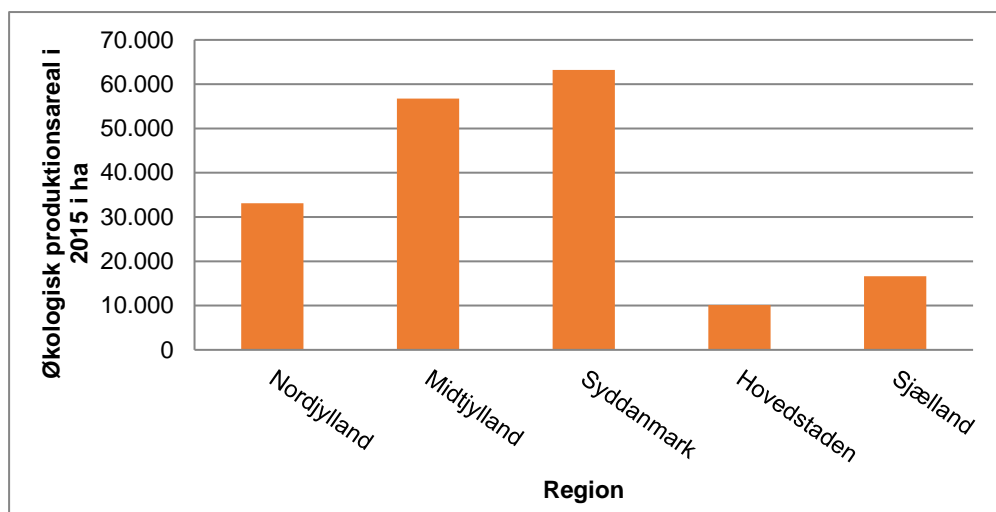
Siden 2007 er arealet øget fra 150.207 ha til 179.808 ha i 2015, hvilket svarer til en forøgelse på 29.601 ha eller 20 % over en 8 årig periode.



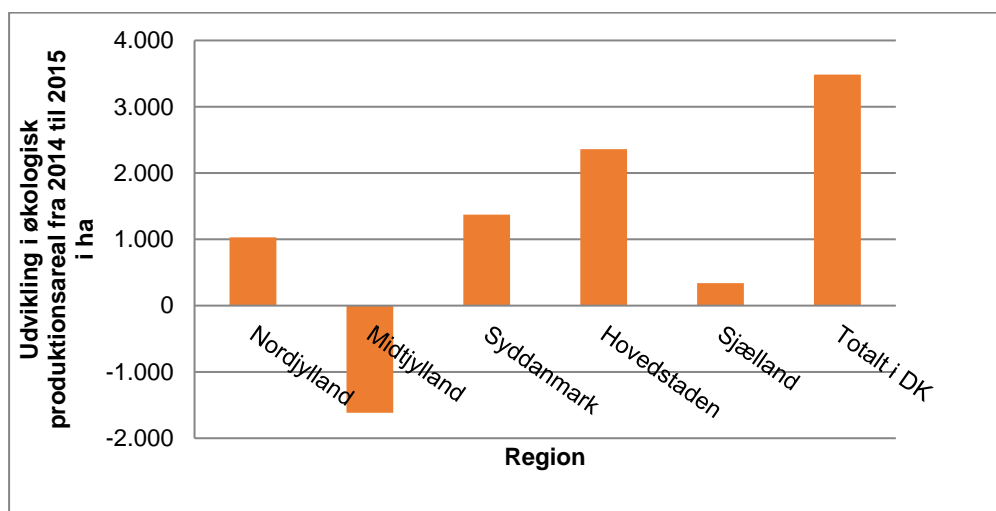
**Figur 1. Udvikling i økologiske bedrifters indberettede produktionsareal med angivelse af fuldt omlagt økologisk areal for perioden 1989-2015.**

Af Figur 2 fremgår fordelingen af det økologiske produktionsareal på de fem regioner. Størstedelen af arealet fandtes i 2015 i regionerne Midtjylland og Syddanmark med tilsammen ca. 120.000 ha. De øvrige 3 regioner havde godt 60.000 ha tilsammen. En historisk opgørelse over udviklingen i arealfordelingen mellem regioner fremgår af Tabel A.3.2 i appendiks.

På Figur 3 ses den regionale udvikling for det økologiske produktionsareal fra 2014 til 2015, dvs. summen af til- og fragåede arealer i perioden. Det ses, at det kun er region Midtjylland, der har haft en arealmæssig tilbagegang på ca. 2.700 ha, mens de øvrige regioner har haft tilgang i økologiske arealer.



Figur 2. Økologiske bedrífers indberettede produktionsareal i 2015 fordelt på regioner.



Figur 3. Udvikling fra 2014 til 2015 i økologiske bedrífers indberettede produktionsareal fordelt på regioner.

Udviklingen i regionerne for antal bedríf, areal og bedrífstørrelse fremgår af tabellerne A.3.1-A.3.3 i appendiks.

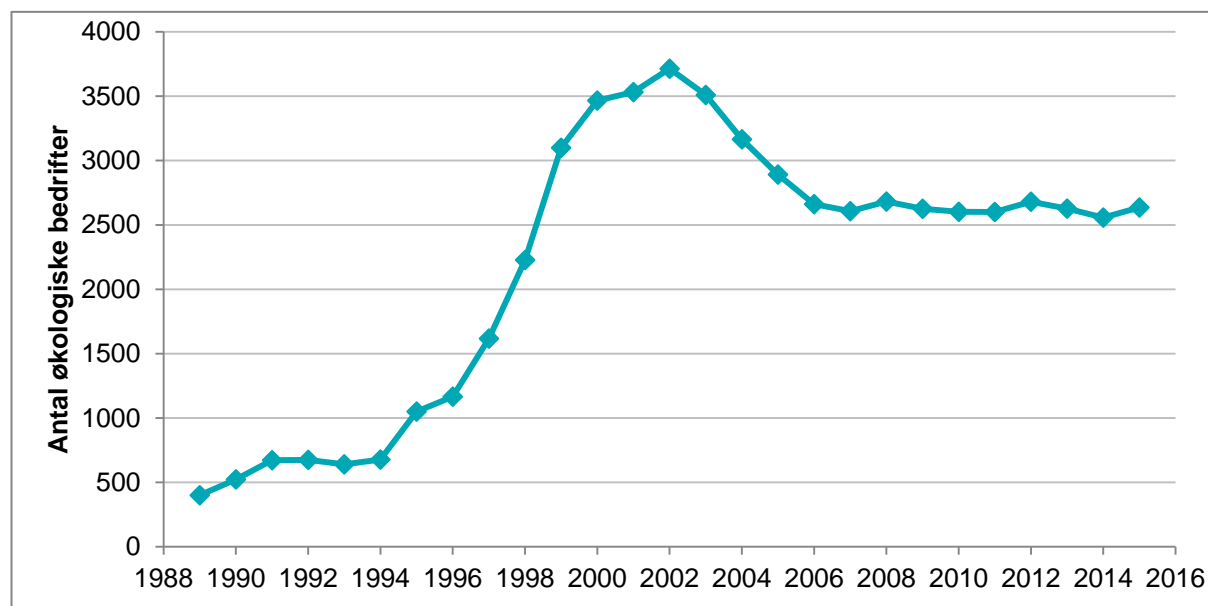
Det totale antal økologiske bedríf har siden 2007 været nogenlunde stabilt, som det ses af Figur 4. På opgørelsesdatoen den 31. maj 2015 var der 2.636 bedríf<sup>1</sup>, der var autoriserede

<sup>1</sup> De 2.636 bedríf er inkl. 77 bedríf, der ikke havde indberettet deres produktion i 2015.

eller havde søgt om autorisation til økologisk jordbrugsproduktion. Dette svarer til 79 flere økologiske bedrifter end på det tilsvarende tidspunkt i 2014; en stigning på 3,1 %. I landbruget generelt var der en tilbagegang i antal bedrifter på 3,5 %<sup>2</sup>.

Af Figur 4 ses det, at antallet af økologiske bedrifter er steget i perioden 1989 til 2002. Fra 2002 til 2007 faldt antallet af økologiske bedrifter, og siden 2006 har antallet af økologiske bedrifter været nogenlunde stabilt omkring 2.600 bedrifter.

En opgørelse over udviklingen i antallet af bedrifter i perioden 1989-2015 fremgår af Tabel A.1 i appendiks.



Figur 4. Udvikling i antallet af økologiske bedrifter i perioden 1989-2015.

<sup>2</sup> Danmarks Statistik, Statistikbanken 2015, tabel BDF11.



## 4. Størrelse og udvikling i den økologiske husdyrproduktion

Den samlede indberettede husdyrproduktion på de økologiske bedrifter i 2015 er vist i Tabel 1. Det samlede antal producerede økologiske husdyr gik fra 2.040.613 dyr i 2014 til 2.646.566 dyr i 2015; en stigning på 605.953 dyr svarende til 30 %.

Den store stigning i antal indberettede husdyr skyldes primært en stor udvidelse af produktionen af æglæggende høns samt hønniker til ægproduktion. Der blev i 2015 indberettet omkring 30 % flere æglæggende høns (dyrekode 3102) og omkring 60 % flere hønniker til ægproduktion (dyrekode 3111) end i 2014. Samlet set en forøgelse på mere end 420.000 dyr om året. Også slagtekyllingeproduktionen blev forøget i 2015, med 122.325 flere indberettede dyr (dyrekode 3281 og 9932) end i 2014, svarende til en stigning på 24 %.

Produktionen af økologiske smågrise er mere end fordoblet fra 2014 til 2015, med 45.802 flere indberettede dyr (dyrekode 1511). Samtidig er der indberettet 1.396 færre årssøer (dyrekode 1501), en tilbagegang på 18 %.

Kvægproduktionen havde generelt tilbagegang fra 2014 til 2015. Inden for mælkeproduktion faldt antallet af indberettede malkekøer med i alt 7.473 årskøer (dyrekode 1201 og 1231), svarende til en reduktion på 12 %. Antallet af dyr indberettet under de øvrige dyrekoder tilknyttet mælkeproduktionen faldt i takt med færre malkekøer. Antal indberettede ammekøer (dyrekode 1241, 1242 og 1243) blev desuden reduceret med 20 % fra 2014 til 2015.

**Tabel 1. Indberettet husdyrproduktion på økologiske bedrifter i 2015 fordelt på regioner**

Dyre-kode	Navn	Nord-jylland	Midt-jylland	Syddan-mark	Hovedsta-den	Sjælland	I alt	Ændr. 2014 til 2015
1101	Årsheste (under 300 kg)	0	11	8	2	0	21	-8
1102	Årsheste (300 - 500 kg)	16	7	16	6	6	51	-30
1103	Årsheste (500 - 700 kg)	0	3	7	2	0	12	0
1104	Årsheste (over 700 kg)	0	0	0	0	0	0	0
9911	Andet hestehold	2	3	0	0	0	5	2
1201	Årsko u opdræt tung race	11.102	16.023	20.390	937	1.200	49.652	-5.865
1202	Småkalve, tung race	4.439	4.781	6.763	470	937	17.390	-3.203
1203	Kvier/stude, tung race	9.641	14.944	17.742	1.105	2.470	45.902	-8.369
1204	Tyrekalve, tung race	4.294	6.031	6.927	624	352	18.228	-2.510
1205	Ungtyre, tung race	617	1.449	844	149	273	3.332	169
1206	Avlstyre, tung race	35	48	45	15	20	163	7
1231	Årsko u opdræt, jersey	1.235	2.018	2.151	335	397	6.136	-1.608
1232	Småkalve, jersey	422	599	726	167	137	2.051	-434
1233	Kvier/stude, jersey	797	1.682	1.945	470	329	5.223	-1.461
1234	Tyrekalve, jersey	128	690	1.037	118	91	2.064	94
1235	Ungtyre, jersey	38	132	170	17	107	464	231
1236	Avlstyre, jersey	9	5	22	1	2	39	20
1241	Ammekøer (under 400 kg)	67	222	239	41	81	650	-23
1242	Ammekøer (400 - 600 kg)	700	1.087	1.276	399	200	3.662	-939
1243	Ammekøer (over 600 kg)	493	779	621	245	433	2.571	-713

Dyre-kode	Navn	Nord-jylland	Midt-jylland	Syddan-mark	Hovedsta-den	Sjælland	I alt	Ændr. 2014 til 2015
1300	Moderfår m afkom	1.529	1.309	2.715	1.490	2.165	9.208	-501
9913	Andet fårehold		23	21	40	40	124	13
1401	Mohairgeder m afkom	2	2	3		3	10	-17
1402	Kødgeder m afkom	57	53	37	71	108	326	65
1403	Malkegeder m afkom		1.120	223	3	45	1.391	-350
9914	Andet gedehold		2	2			4	-11
1501	Årssøer + smågrise (før fravænning)	721	3.678	1.549	119	326	6.393	-1.396
1511	Smågrise, fravænning -31 kg	11.825	78.732	35.507	1.825	5.250	133.139	45.802
1512	Slagtesvin, 31 - 105 kg	12.622	55.296	45.658	2.058	5.284	120.918	465
9915	Andet svinehold		1	2	6	51	60	58
2101	Krondyr m afkom, årsdyr	17		20	90		127	21
2102	Dådyr m afkom, årsdyr	40	70	152		85	347	20
9921	Andet hjortedyr	50					50	0
3102	Høns, konsumæg, årshøner	185.835	252.064	187.956	4.623	73.388	703.866	159.348
3111	Hønnikeopdræt, konsumæg	237.500	367.550	26.546	70	87.150	718.816	264.399
3112	Hønnikeopdræt, rugeæg		20				20	-30
9931	Andet fjerkræhold, æg					7	7	4
3281	Slagtekyllinger, stk prod.	218.000	99.980	280.460	75	1.288	599.803	96.325
9932	Andet slagtekyllingehold			26.000			26.000	26.000
3301	Kalkuner, tunge hunner, stk		5		2		7	2
3302	Kalkuner, tunge hanner, stk		150		0		150	-10
9933	Andet kalkunhold	50	620				670	-34
3400	Gæs, stk produceret	100	2.636	678	99	2.776	6.289	1.266
9934	Andre gæs		30		3		33	33
3500	Ænder, stk produceret	250	153.951	2.751	62	3.911	160.925	38.940
9935	Anden andeproduktion							-10
4701	Struds, voksne årsdyr			3			3	-1
	Bier, bistader <sup>a</sup>	37			2	11	50	-6
9999	Andre dyr	5	34		200	25	264	192
<b>Total</b>		702.638	1.067.840	671.212	15.939	188.937	2.646.566	605.903

<sup>a</sup> Der var 5 biavlere i 2015, hvoraf de 2 ikke har indberettet via Fællesskema 2015, da der ikke er jord tilknyttet bedrifterne. Data vedrørende bier stammer derfor fra sagsbehandlingen af autorisationer og økologikontroller i kalenderårene 2014 og 2015. Antal bistader er ikke medregnet i total antal dyr.

## 5. Økologiske bedrifter i forhold til landbruget generelt

Det gennemsnitlige økologiske produktionsareal pr. bedrift er i perioden 2007-2015 steget med 12,6 ha. I det samlede danske landbrug, er det gennemsnitlige produktionsareal per bedrift steget 11,1 ha i samme periode (Tabel 2).

Andelen af økologiske bedrifter set i forhold til det samlede antal af bedrifter i Danmark som helhed er stigende i perioden 2007 til 2015. I 2015 udgjorde det økologiske areal 6,8 % af det totale indberettede areal.

**Tabel 2. Økologiske jordbrugsbedrifter og arealer i forhold til det samlede antal danske jordbrugsbedrifter i 2015 og 2007 (angivet i parentes)**

	Økologisk jordbrug		Det samlede danske jordbrug <sup>a</sup>
	I alt	% af det samlede danske jordbrug	
<b>Antal bedrifter</b>	2.636 <sup>b</sup> (2607)	7,2 (5,9)	36.637 (43.897)
<b>Samlet produktionsareal, ha</b>	179.808 (150.207)	6,8 (5,6)	2.632.947 (2.662.761)
<b>Fuldt omlagt økologisk areal, ha</b>	158.492 (133.946)	6,0 (5,0)	-
<b>Gennemsnitligt produktionsareal pr. bedrift, ha</b>	70,3 <sup>c</sup> (57,6)	-	71,8 (60,6)

<sup>a</sup> Danmarks Statistik, Landbrugsstatistik 2015, tabel BDF11.

<sup>b</sup> Antallet af økologiske bedrifter var på opgørelsestidspunktet 2.636, men heraf havde 77 ikke indberettet i 2015.

<sup>c</sup> Det gennemsnitlige produktionsareal pr. bedrift er opgjort blandt de 2.559 økologiske bedrifter, der havde indberettet i 2015.

Der var forholdsvis mange økologiske bedrifter blandt de meget små bedrifter med under 5 ha (16 %), i forhold til bedrifter generelt (6 %) (Tabel 3). Samtidig havde 24 % af de økologiske bedrifter mere end 100 ha tilknyttet, og disse havde 73,1 % af det økologiske areal tilknyttet.

**Tabel 3. Økologiske bedrifter fordelt efter produktionsarealets størrelse i 2015**

Bedrifter opdelt efter størrelse	<5 ha	5-9,9 ha	10-19,9 ha	20-29,9 ha	30-49,9 ha	50-99,9 ha	>100 ha	I alt
Antal økologiske bedrifter	408 <sup>a</sup>	386	440	227	277	292	529	2.559 <sup>b</sup>
Andel af økologiske bedrifter i procent	16,0	15,1	17,2	8,9	10,8	11,4	24,3	100
Andel af bedrifter generelt i procent <sup>c</sup>	6,2	20,5	17,7	9,6	11,0	13,5	21,4	100
Indberettet økologisk areal i ha	1.122	2.797	6.347	5.603	10.789	21.716	131.433	179.808
Andel af det økologiske areal i procent	0,7	1,6	3,5	3,1	6,0	12,1	73,1	100
Andel af bedrifter generelt i procent af areal <sup>c</sup>	0,0	2,1	3,5	3,3	5,9	13,5	71,6	100

<sup>a</sup> I denne kategori ligger 18 jordløse bedrifter samt 7 bedrifter der ikke havde indberettet økologiske marker i 2015.

<sup>b</sup> Antallet af økologiske bedrifter var på opgørelsestidspunktet 2.636. Heraf havde 77 ikke indberettet i 2015.

<sup>c</sup> Danmarks Statistik, Statistikbanken 2015, tabel BDF11.

Der var forskel i fordelingen af animalsk produktion mellem de økologiske bedrifter og bedrifter generelt i 2015 (Tabel 4). Andelen af bedrifter, der havde malkekøer og får i 2015, var næsten dobbelt så stor som i landbruget generelt. Omvendt var der relativt færre økologiske bedrifter, der producerede svin og høns.

**Tabel 4. Antal bedrifter med økologisk husdyrproduktion i 2015**

Husdyrgruppe	Økologiske bedrifter med husdyr i 2015		Bedrifter med husdyrproduktion i 2015 <sup>b</sup>	
	Antal	% af antallet af økologiske bedrifter (2.559) <sup>a</sup>	Antal	% af det totale antal bedrifter i Danmark (36.637 <sup>c</sup> )
Malkekøer	375	14,7	3.381	9,2
Ammekøer	482	18,8	7.542	20,6
Svin	172	6,7	3.769	10,3
Får	254	9,9	2.019	5,5
Høns	171	6,7	2.683	7,3

<sup>a</sup> Antallet af økologiske bedrifter var på opgørelsestidspunktet 2.636. Heraf havde 77 ikke indberettet i 2015.

<sup>b</sup> Danmarks Statistik, Statistikbanken 2015, Tabel HDYR07.

<sup>c</sup> Danmarks Statistik, Statistikbanken 2015, tabel BDF11.

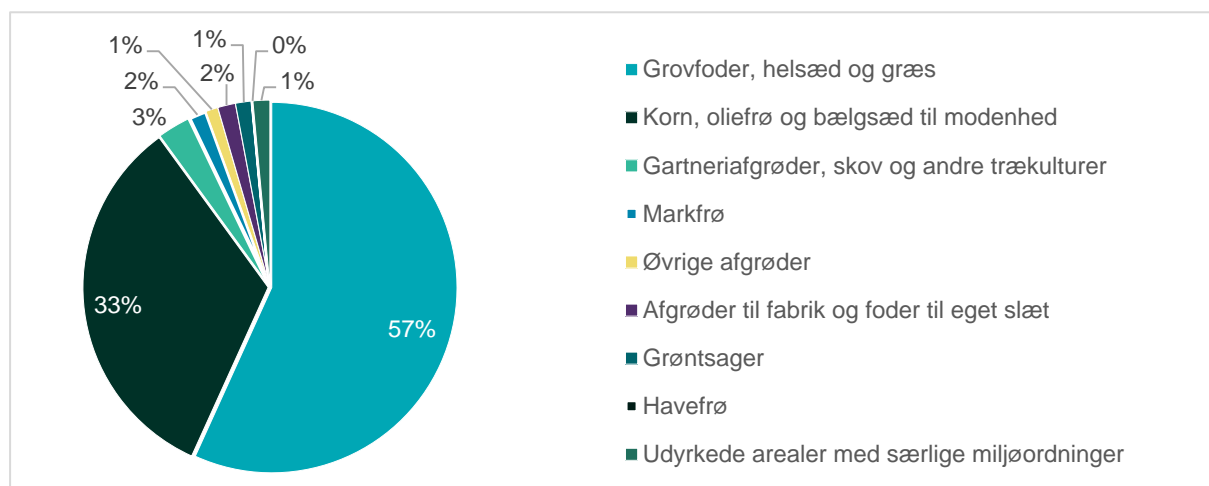
## 6. Afgrødefordeling på produktionsarealet

Fordelingen af afgrøder, der blev dyrket på økologiske arealer, var forskellig fra fordelingen af afgrøder der blev dyrket på produktionsarealet generelt i landbruget i 2015.

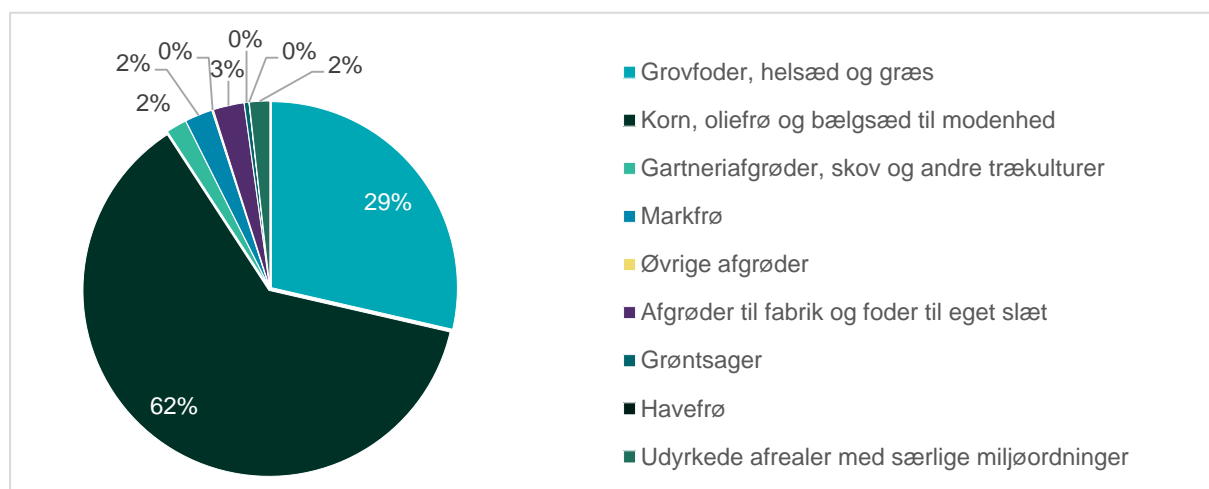
Af figur 5 fremgår det, at mere end halvdelen af det økologiske produktionsareal anvendes til grovfoder, helsæd og græs, mens 29 % af det samlede produktionsareal havde samme anvendelse. Hele 24 % af det økologiske produktionsareal blev i 2015 anvendt til kløvergræs.

Figur 5 viser desuden, at 33 % af de økologiske produktionsarealer anvendes til produktion af korn, oliefrø og bælgssæd til modenhed, mens hele 62 % af det samlede produktionsareal havde samme anvendelse.

### Økologers indberettede produktionsareal i 2015 (179.808 ha)



### Indberettet produktionsareal for landbruget generelt 2015 (2.666.663 ha)



Figur 5. Procentvis fordeling af afgrødetyper på det hhv. det økologiske produktionsareal og det samlede produktionsareal i 2015

Tabel 5 til 13 viser fordelingen af areal per afgrøde, opdelt efter arealets økologiske status i 2015. I yderste højre kolonne af tabel 5 til 13 fremgår den samlede procentvise andel af økologisk areal per afgrøde i forhold til det samlede indberettede areal med den pågældende afgrøde i 2015.

Fordelingen af arealer med korn, oliefrø og bælgssæd til modenhed i 2013 fremgår af Tabel 5. Af tabellen ses det, at økologerne dyrkede vårsået korn frem for vintersået korn, idet 18 % af det indberettede økologiske areal blev dyrket med vårsået byg, hvede, havre, rug og andre vårsåede kornarter (afgrødekoderne 1, 2, 3, 4, 6, 55, 56). Til sammenligning blev 10 % af det indberettede økologiske areal dyrket med vintersåede kornarter (afgrødekoderne 10, 11, 13, 14, 15, 16, 17).

Dyrkningen af andre kornarter (afgrødekoderne 4 og 17) foregik hovedsageligt hos økologerne med 2.399 ha svarende til 72 % af det samlede indberettede areal for disse afgrødekoder. Som noget nyt blev 2.203 ha vârritricale (afgrødekoderne 56) produceret økologisk i 2015, og udgør dermed 94 % af det samlede indberettede areal med afgrøden.

Hovedparten af dyrkningen af bælgplanter foregik desuden hos økologerne med et samlet areal på 7.484 ha for ærter, hestebønner, sødlupin og anden bælgssæd (afgrødekoderne 7, 30, 31, 32, 36, 54) svarende til 59 % af det samlede indberettede areal for disse afgrødekoder. Arealet med bælgplanter var ca. 1.350 ha større i 2015 i forhold til 2014.

**Tabel 5. Korn, oliefrø og bælgssæd til modenhed i 2015**

Økologisk areal pr. afgrøde efter arealstatus i 2015 og andel i forhold til det samlede indberettede areal										
Korn, oliefrø og bælgssæd til modenhed		Samlet areal pr. afgrøde fra den fælles indberetning	Samlet økologisk produktionsareal						Det samlede økologiske produktionsareal pr. afgrøde og i procent af det samlede areal pr. afgrøde fra den fælles indberetning	
			Ikke påb. oml.		Under omlægning		Økologisk			
Afgørdekoderne / Afgørde		Areal [ha]	Areal [ha]	%	Areal [ha]	%	Areal [ha]	%	Areal [ha]	%
1	Vårbyg	512.408	549	0,1	1.315	0,3	12.614	2,5	14.477	2,8
2	Vårhvede	13.849	53	0,4	239	1,7	4.321	31,2	4.613	33,3
3	Vårhavre	37.707	38	0,1	588	1,6	8.227	21,8	8.853	23,5
4	Blanding af vårsåede kornarter	1.977	11	0,6	106	5,4	1.343	67,9	1.460	73,8
5	Majs til modenhed	8.487			1	0,0	1	0,0	2	0,0
6	Vårhvede, brødhvede	999					332	33,2	332	33,2
7	Korn + bælgssæd under 50% bælgssæd	2.939			125	4,3	2.393	81,4	2.518	85,7
10	Vinterbyg	118.866	74	0,1	82	0,1	553	0,5	710	0,6
11	Vinterhvede	577.312	208	0,0	422	0,1	3.435	0,6	4.066	0,7
13	Vinterhvede, brødhvede	40.054	47	0,1	.	.	123	0,3	170	0,4
14	Vinterrug	25.060	7	0,0	628	2,5	8.803	35,1	9.439	37,7
15	Vinterhybridrug	96.620	116	0,1	284	0,3	2.669	2,8	3.070	3,2
16	Vintertriticale	13.168	26	0,2	18	0,1	261	2,0	304	2,3
17	Blanding af efterårssåede kornarter	1.372	11	0,8	25	1,8	903	65,8	939	68,4
21	Vårraps	522					40	7,7	40	7,7

Økologisk areal pr. afgrøde efter arealstatus i 2015 og andel i forhold til det samlede indberettede areal											
Korn, oliefrø og bælg-sæd til modenhed		Samlet areal pr. afgrøde fra den fælles indberetning		Samlet økologisk produktionsareal					Det samlede økologiske produktionsareal pr. afgrøde og i procent af det samlede areal pr. afgrøde fra den fælles indberetning		
				Ikke påb. oml.		Under omlægning		Økologisk			
Afgrodekod / Afgroede		Areal [ha]		Areal [ha]	%	Areal [ha]	%	Areal [ha]	%	Areal [ha]	%
22	Vinterraps	192.696	41	0,0	65	0,0	1.197	0,6	1.302	0,7	
24	Solsikke	34					1	2,9	1	2,9	
25	Sojabønner	17					2	11,8	2	11,8	
30	Ærter	4.669			327	7,0	974	20,9	1.301	27,9	
31	Hestebønner	6.979	3	0,0	605	8,7	2.825	40,5	3.433	49,2	
32	Sødlupin	226			70	31,0	125	55,3	195	86,3	
36	Bælgsæd, andre typer til modenhed blanding	48					24	50,0	24	50,0	
40	Oliehør	56					47	83,9	47	83,9	
42	Hamp	241					108	44,8	108	44,8	
51	Blanding bredbladet afgrøde, frø/kerne	22					21	95,5	21	95,5	
52	Quinoa	6					6	100,0	6	100,0	
53	Boghvede	13					12	92,3	12	92,3	
54	Bælgsæd blanding	15			12	80,0	1	6,7	13	86,7	
55	Vårrug	42					31	73,8	31	73,8	
56	Vårtriticale	2.333			286	12,3	1.917	82,2	2.203	94,4	
<b>I alt</b>		<b>1.658.737</b>	<b>1.184</b>	<b>0,1</b>	<b>5.198</b>	<b>0,3</b>	<b>53.309</b>	<b>3,2</b>	<b>59.692</b>	<b>3,6</b>	

På 2 % af det økologiske areal blev der dyrket markfrø i 2015 (Tabel 6), hvoraf en større andel af flere frøtyper blev dyrket økologisk frem for konventionelt. De frøarter, der i størst grad blev dyrket økologisk var kommen, timothe, engsvingel og kløver, med hhv. 100, 62, 30 og 24 % af det samlede indberettede areal for disse afgrødekoder (122, 105, 107, 120). Den økologiske produktionen af alm. rajgræsfrø gik tilbage med 926 ha i forhold til 2014.

Tabel 6. Markfrø i 2015

Økologisk areal pr. afgrøde efter arealstatus i 2015 og andel i forhold til det samlede indberettede areal										
Markfrø		Samlet areal pr. afgrøde fra den fælles indberetning	Samlet økologisk produktionsareal						Det samlede økologiske produktionsareal pr. afgrøde og i procent af det samlede areal pr. afgrøde fra den fælles indberetning	
			Ikke påb. oml.		Under om-lægning		Økologisk			
Afgrodekod / Afgroede		Areal [ha]	Areal [ha]	%	Areal [ha]	%	Areal [ha]	%	Areal [ha]	%
101	Rajgræsfrø, alm.	21.893	22	0,1	57	0,3	771	3,5	850	3,9
102	Rajgræsfrø, alm. 1. år, efterårsudlagt	5.298					22	0,4	22	0,4
103	Rajgræsfrø, ital.	442					10	2,2	10	2,2
105	Timothefrø	456			49	10,7	233	51,0	281	61,7
106	Hundegræsfrø	2.832	10	0,4			105	3,7	115	4,0
107	Engsvingelfrø	425			12	2,9	113	26,6	126	29,5
108	Rødsvingelfrø	16.819			9	0,1	53	0,3	62	0,4
109	Rajsvingelfrø	755					69	9,2	69	9,2
110	Svingelfrø, stivbladet	794	9	1,2					9	1,2
111	Svingelfrø, strand-	4.361			45	1,0	117	2,7	162	3,7
116	Rajgræs, hybrid	409			5	1,3	53	12,8	58	14,1
117	Rajgræs, efterårsudl. hybrid	270					31	11,5	31	11,5
118	Rajsvingelfrø, efterårsudlagt	366			7	2,0	15	4,1	22	6,1
120	Kløverfrø	3.865			128	3,3	794	20,5	922	23,9
122	Kommenfrø	1					1	100,0	1	100,0
124	Spinatfrø	5.006					16	0,3	16	0,3
126	Blanding af markfrø til udsæd	132					8	6,4	8	6,4
<b>I alt</b>		<b>64.124</b>	<b>41</b>	<b>0,1</b>	<b>312</b>	<b>0,5</b>	<b>2.411</b>	<b>3,8</b>	<b>2.764</b>	<b>4,3</b>



I Tabel 7 ses fordelingen af afgrøder til fabrik og foder til eget slæt i 2015, som totalt udgjorde 2 % af det økologiske produktionsareal. Af det økologiske areal blev 1.530 ha dyrket med kartofler (afgrødekode 150, 151, 152, 153) i 2015, svarende til 3,6 % af det samlede areal dyrket med kartofler.

**Tabel 7. Afgrøder til fabrik og foder til eget slæt i 2015**

Økologisk areal pr. afgrøde efter arealstatus i 2015 og andel i forhold til det samlede indberettede areal									
Afgørdekode / Afgørde	Samlet areal pr. afgørde fra den fælles indberetning	Samlet økologisk produktionsareal						Det samlede økologiske produktionsareal pr. afgørde og i procent af det samlede areal pr. afgørde fra den fælles indberetning	
		Ikke påb. oml.		Under om-lægning		Økologisk		Areal [ha]	%
	Areal [ha]	Areal [ha]	%	Areal [ha]	%	Areal [ha]	%		
150 Kartofler, lægge-	5.748			43	0,7	103	1,8	146	2,5
151 Kartofler, stivelses-	23.632					105	0,4	105	0,4
152 Kartofler, spise-	9.399	0	0,0	23	0,2	1.183	12,6	1.206	12,8
153 Kartofler, andre	4.084					73	1,8	73	1,8
160 Sukkerroer til fabrik	25.345					2	0,0	2	0,0
162 Blanding, andre industriafgr.	3					2	80,7	2	80,7
170 Græs til fabrik (omdrift)	40					5	11,6	5	11,6
171 Lucerne, slæt	1.013			40	3,9	372	36,7	412	40,6
172 Lucernegræs, over 25% græs til slæt inkl. eget foder	1.514			65	4,3	536	35,4	601	39,7
173 Kløver til slæt	247			5	2,1	126	51,0	131	53,1
174 Kløvergæs til fabrik	59					8	13,5	8	13,5
180 Gul sennep	253					49	19,4	49	19,4
182 Blanding af oliearter	245					34	13,8	34	13,8
<b>I alt</b>	<b>71.582</b>	<b>0</b>	<b>0,0</b>	<b>176</b>	<b>0,2</b>	<b>2.598</b>	<b>3,6</b>	<b>2.774</b>	<b>3,9</b>

Økologiske bedrifter dyrker i høj grad selv grovfoderet til egne husdyr samtidig med, at der er behov for tilstrækkeligt udearealer til bl.a. græsning for økologiske husdyr. Til dette blev der anvendt 102.091 ha i 2015, svarende til 57 % af det samlede økologiske produktionsareal (Tabel 8).

I 2015 blev hele 50.720 ha anvendt til kløver- og lucernegræs (afgrødekode 255, 256, 260, 261, 262, 264, 266, 267, 268), svarende til 28 % af det økologiske produktionsareal.

I 2015 indberettede økologerne 2.908 ha under de nye afgrødekoder 701-711, produktion af grønkorn.

Tabel 8. Grovfoder, helsæd og græs i 2015

Økologisk areal pr. afgrøde efter arealstatus i 2015 og andel i forhold til det samlede indberettede areal										
Grovfoder, helsæd og græs	Samlet areal pr. afgrøde fra den fælles indberetning	Samlet økologisk produktionsareal						Det samlede økologiske produktionsareal pr. afgrøde og i procent af det samlede areal pr. afgrøde fra den fælles indberetning		
		Ikke påb. oml.		Under om-lægning		Økologisk		Areal [ha]	%	
Afgrødekode / Afgrøde	Areal [ha]	Areal [ha]	%	Areal [ha]	%	Areal [ha]	%			Areal [ha]
210	Vårbyg, helsæd	14.404	12	0,1	128	0,9	2.234	15,5	2.375	16,5
211	Vårhvede, helsæd	113					10	8,9	10	8,9
212	Vårhavre, helsæd	765	8	1,1	6	0,8	55	7,2	70	9,1
213	Blandkorn, vårsået, helsæd	173					22	12,6	22	12,6
214	Korn og bælg­sæd, helsæd, under 50% bælg­sæd	7.792	30	0,4	125	1,6	3.278	42,1	3.433	44,1
215	Ærte­helsæd	4.227	5	0,1	1.238	29,3	1.866	44,1	3.108	73,5
216	Silomajs	182.439	7	0,0	164	0,1	3.955	2,2	4.126	2,3
221	Vinterhvede, helsæd	454					21	4,5	21	4,5
222	Vinterrug, helsæd	302					29	9,5	29	9,5
230	Blanding af vårkorn, grønkorn	2.959	15	0,5	26	0,9	607	20,5	648	21,9
234	Korn og bælg­sæd, grønkorn, under 50% bælg­sæd	924			1	0,1	75	8,2	77	8,3
235	Blanding af vinterkorn, grønkorn	560			18	3,2	211	37,6	229	40,8
248	Permanent græs ved vandboring	17	0	0,9	0	0,7	1	8,0	2	9,6
249	Udnyttet græs ved vandboring	9	0	0,5	0	5,4	4	45,3	4	51,1
250	Permanent græs, meget lavt udbytte	11.652	63	0,5	102	0,9	1.188	10,2	1.353	11,6
251	Permanent græs, lavt udbytte	19.488	83	0,4	386	2,0	2.189	11,2	2.658	13,6
252	Permanent græs, normalt udbytte	96.362	450	0,5	1.701	1,8	10.108	10,5	12.258	12,7
254	Miljøgræs MVJ-tilsagn (0 N)	77.137	268	0,3	2.602	3,4	11.218	14,5	14.087	18,3
255	Permanent græs, under 50% kløver	10.297	53	0,5	144	1,4	1.487	14,4	1.684	16,4
256	Permanent kløvergræs, over 50% kløver	324			4	1,3	59	18,2	63	19,5
257	Permanent græs, uden kløver	12.880	42	0,3	14	0,1	123	1,0	179	1,4
259	Permanent græs, fabrik, over 6 tons	70					2	2,6	2	2,6
260	Græs med kløver/lucerne, under 50 % bælgpl. (omdrift)	179.007	209	0,1	2.345	1,3	41.108	23,0	43.661	24,4
261	Kløvergræs, over 50% kløver (omdrift)	874	1	0,1	13	1,5	476	54,5	490	56,0
262	Lucerne, lucerne-græs, over 50% lucerne (omdrift)	160	1	0,8	3	1,6	58	36,4	62	38,8
263	Græs uden kløvergræs (omdrift)	52.448	77	0,1	142	0,3	622	1,2	841	1,6
264	Græs og kløvergræs uden norm	4.754	12	0,3	26	0,5	232	4,9	270	5,7

Økologisk areal pr. afgrøde efter arealstatus i 2015 og andel i forhold til det samlede indberettede areal										
Grovfoder, helsæd og græs		Samlet areal pr. afgrøde fra den fælles indberetning	Samlet økologisk produktionsareal						Det samlede økologiske produktionsareal pr. afgrøde og i procent af det samlede areal pr. afgrøde fra den fælles indberetning	
			Ikke påb. oml.		Under om-lægning		Økologisk			
Afgrodekode / Afgrøde		Areal [ha]	Areal [ha]	%	Areal [ha]	%	Areal [ha]	%	Areal [ha]	%
265	Græs, slæt før vårsået afgrøde	1.665			6	0,4	140	8,4	147	8,8
266	Græs under 50% kløver/bælgpl., ekstremt lavt udbytte	1.033	17	1,7	16	1,6	51	5,0	85	8,2
267	Græs under 50% kløver/bælgpl., meget lavt udbytte	2.370	14	0,6	83	3,5	144	6,1	242	10,2
268	Græs under 50% kløver/bælgpl., lavt udbytte	12.628	50	0,4	280	2,2	3.833	30,4	4.163	33,0
270	Græs til udegrise	715			25	3,5	505	70,6	530	74,1
271	Rekreative formål	4.680	3	0,1	67	1,4	261	5,6	331	7,1
272	Permanent græs til fabrik	8					3	42,6	3	42,6
273	Permanent lucerne til fabrik	17					2	12,0	2	12,0
276	Permanent græs og kløver uden norm	29.440	94	0,3	340	1,2	1.380	4,7	1.814	6,2
278	Permanent lucerne og lucernegræs over 50% lucerne	60					5	8,5	5	8,5
279	Permanent græs til fabrik	56					35	61,7	35	61,7
280	Fodersukkerroer	4.747			1	0,0	55	1,2	56	1,2
281	Kålroer	25					8	31,3	8	31,3
282	Fodermarvkål	41					0	0,4	0	0,4
701	Grønkorn af vårbyg	17.623	21	0,1	50	0,3	900	5,1	971	5,5
702	Grønkorn af vårhvede	493					2	0,3	2	0,3
703	Grønkorn af vårhavre	1.621	9	0,6	47	2,9	290	17,9	346	21,4
704	Grønkorn af vårrug	686	7	1,1	10	1,4	483	70,4	500	72,9
705	Grønkorn af vårtriticale	61					56	92,1	56	92,1
706	Grønkorn af vinterbyg	128			1	0,6			1	0,6
707	Grønkorn af vinterhvede	2.086			1	0,0	71	3,4	72	3,4
709	Grønkorn af vinterrug	1.712	2	0,1	32	1,9	921	53,8	955	55,8
711	Grønkorn af vintertriticale	5					5	100,0	5	100,0
<b>I alt</b>		<b>762.491</b>	<b>1.553</b>	<b>0,2</b>	<b>10.147</b>	<b>1,3</b>	<b>90.388</b>	<b>11,9</b>	<b>102.091</b>	<b>13,4</b>

Udyrkede marker og anden udtagning af arealer på økologiske bedrifter udgjorde i 2015 totalt 2.365 ha svarende til 3 % af det økologiske areal (Tabel 9).

**Tabel 9. Udyrkede arealer med særlige miljøordninger i 2015**

Økologisk areal pr. afgrøde efter arealstatus i 2015 og andel i forhold til det samlede indberettede areal										
Udyrkede arealer med særlige miljøordninger		Samlet areal pr. afgrøde fra den fælles indberetning	Samlet økologisk produktionsareal					Det samlede økologiske produktionsareal pr. afgrøde og i procent af det samlede areal pr. afgrøde fra den fælles indberetning		
			Ikke påb. oml.		Under om-lægning		Økologisk			
Afgrødekode / Afgrøde		Areal [ha]	Areal [ha]	%	Areal [ha]	%	Areal [ha]	%	Areal [ha]	%
305	Permanent græs, uden udbetaling af økologi-tilskud	284					2	0,8	2	0,8
308	MFO-Brak	19.322	14	0,1	2	0,0	10	0,1	26	0,1
309	Udyrket areal ved vandboring	32	0	0,3	1	2,1	1	2,5	2	5,0
310	Brak	4.833	4	0,1	3	0,1	97	2,0	105	2,2
311	Skovrejsning på tidl. landbrugsjord 1	6.194	16	0,3	29	0,5	283	4,6	328	5,3
312	20-årig udtagning	5.403	9	0,2	26	0,5	65	1,2	100	1,9
314	20-årig udtagning med tilsagn om skovrejsning fra NST	696					3	0,4	3	0,4
318	MVJ ej udtagning, ej landbrugsjord	7.650	473	6,2	260	3,4	1.127	14,7	1.860	24,3
319	MVJ udtagning, ej landbrugsjord	232	15	6,6	0	0,1	2	0,9	17	7,5
320	Braklagte randzoner	70			0	0,1	1	1,4	1	1,5
321	Miljøtiltag, ej landbrugsarealer	2.357			123	5,2	68	2,9	191	8,1
<b>I alt</b>		<b>47.073</b>	<b>531</b>	<b>1,1</b>	<b>444</b>	<b>0,9</b>	<b>1.659</b>	<b>3,5</b>	<b>2.635</b>	<b>5,6</b>

Der blev dyrket 2.643 ha med grøntsager på de økologiske arealer i 2015, svarende til 24 % af det samlede indberettede areal for disse afgrøder (Tabel 10).

Særligt krydderurter (afgrødekode 430 431, 432, 433) blev dyrket økologisk med 65 % af det samlede indberettede areal på samme afgrødekoder.

Jordskok, grønkål, pastinak gulerod og squash (afgrødekode 429, 406, 412, 407, 405) blev i høj grad dyrket økologisk, og udgjorde hhv. 52, 43, 37, 36 og 36 % af det samlede areal for de pågældende afgrøder.

Produktionen af økologiske ærter til konsum blev mere end fordoblet fra 2014 til 2015, og omfattede 545 ha økologisk areal i 2015.

Tabel 10. Grøntsager i 2015

Økologisk areal pr. afgrøde efter arealstatus i 2015 og andel i forhold til det samlede indberettede areal										
Grøntsager		Samlet areal pr. afgrøde fra den fælles indberetning	Samlet økologisk produktionsareal				Det samlede økologiske produktionsareal pr. afgrøde og i procent af det samlede areal pr. afgrøde fra den fælles indberetning			
			Ikke påb. oml.		Under om-lægning				Økologisk	
Afgrødekode / Afgrøde	Areal [ha]	Areal [ha]	%	Areal [ha]	%	Areal [ha]	%	Areal [ha]	%	
400	Asier	57				11	20,1	11	20,1	
401	Asparges	153		1	0,9	11	7,5	13	8,4	
402	Bladselleri	55				8	13,7	8	13,7	
403	Blomkål	343				36	10,6	36	10,6	
404	Broccoli	319				93	29,2	93	29,2	
405	Courgette, squash	39				14	35,1	14	35,1	
406	Grønkål	93		1	1,3	39	42,2	40	43,5	
407	Gulerod	2.061		0	0,0	737	35,7	737	35,7	
408	Hvidkål	260				26	9,8	26	9,8	
409	Kinakål	54				0	0,1	0	0,1	
410	Knoldselleri	119		0	0,0	26	22,1	26	22,2	
411	Løg	1.409		0	0,0	174	12,3	174	12,3	
412	Pastinak	198				74	37,2	74	37,2	
413	Rodpersille	169				61	36,3	61	36,3	
415	Porre	316				28	8,9	28	8,9	
416	Rosenkål	31				2	6,7	2	6,7	
417	Rødbede	326		2	0,7	104	32,0	107	32,7	
418	Rødkål	159				13	8,1	13	8,1	
420	Salat	515		0	0,0	96	18,7	96	18,7	
421	Savoykål, spidskål	236		0	0,0	44	18,5	44	18,5	
422	Spinat	162				14	8,8	14	8,8	
423	Sukkermajs	328				20	6,0	20	6,0	
424	Ærter, konsum	2.835		8	0,3	537	18,9	545	19,2	
429	Jordkokker, konsum	135		20	14,6	50	37,2	70	51,7	
430	Bladpersille	42				2	4,0	2	4,0	
431	Purløg	18				8	42,5	8	42,5	
432	Krydderurter, støtteberettigede	139		0	0,2	127	91,3	127	91,5	
433	Krydderurter, andre	15		0	0,3	2	16,3	2	16,6	
448	Medicinpl., en- og toårige	13				11	82,2	11	82,2	
450	Grøntsager, blandinger	414	0	0,0	5	1,2	236	57,0	241	58,3
I alt		11.013	0	0,0	37	0,3	2.604	23,6	2.643	24,0

For gartneriafgrøderne gælder typisk, at de økologiske arealer med frugt og bær er små arealmæssigt, men udgør en relativt stor del af det samlede produktionsareal (Tabel 11).

**Tabel 11. Gartneriafgrøder (planteskoleplanter, frugt og bær, vækstkulturer, specialkulturer), skov og andre træculturer i 2015**

Økologisk areal pr. afgrøde efter arealstatus i 2015 og andel i forhold til det samlede indberettede areal										
Gartneriafgrøder (planteskoleplanter, frugt og bær, vækstkulturer, specialkulturer), skov og andre træculturer		Samlet areal pr. afgrøde fra den fælles indberetning	Samlet økologisk produktionsareal						Det samlede økologiske produktionsareal pr. afgrøde og i procent af det samlede areal pr. afgrøde fra den fælles indberetning	
			Ikke påb. omf.		Under om-lægning		Økologisk		Areal [ha]	%
Afgrodekod / Afgroede		Areal [ha]	Areal [ha]	%	Areal [ha]	%	Areal [ha]	%		
488	Høsegård, permanent græs	62			14	23,2	47	75,9	62	99,1
489	Havtorn	1					1	94,6	1	94,6
491	Storfrugtet tranebær	0			0	100,0			0	100,0
493	Surbær	17			2	12,1	14	84,2	16	96,3
497	Planteskolekulturer, vedplanter	720			0	0,0	1	0,1	1	0,1
498	Containerplads 4, vedplanter	8			0	0,2	0	0,6	0	0,9
500	Buske og træer	819	0	0,0	1	0,1	5	0,6	6	0,7
501	Stauder	33	0	0,5					0	0,5
503	En- og to-årige planter	199					2	1,2	2	1,2
509	Trækvæde	3			0	12,3	3	87,7	3	100,0
512	Rabarber	64			0	0,0	38	59,7	38	59,7
513	Jordbær	1.236	0	0,0	2	0,1	72	5,8	74	6,0
514	Solbær	1.106	9	0,8	14	1,3	27	2,5	51	4,6
515	Ribs	222			8	3,5	14	6,5	22	9,9
516	Stikkelsbær	35	2	6,1			6	15,7	8	21,8
517	Brombær	3					3	91,4	3	91,4
518	Hindbær	28			0	0,2	6	22,8	6	23,1
519	Blåbær	67			4	6,3	17	25,6	21	31,9
520	Surkirsebær uden under-vækst af græs	602					1	0,1	1	0,1
521	Surkirsebær med under-vækst af græs	363			1	0,4	3	0,7	4	1,1
522	Blomme uden under-vækst af græs	36			0	0,6	4	11,0	4	11,5
523	Blomme med undervækst af græs	31			2	5,0	3	10,8	5	15,8
524	Sødkirsebær uden under-vækst af græs	54			1	1,1	4	7,0	4	8,1
525	Sødkirsebær med under-vækst af græs	109	1	0,8	0	0,1	1	1,3	2	2,2
526	Hylde	12	1	4,5	0	3,5	8	72,1	9	80,2
527	Hassel	27	1	1,9	10	35,6	7	24,0	17	61,5
528	Æbler	1.527			36	2,3	305	20,0	340	22,3
529	Pærer	299			5	1,8	13	4,4	19	6,2
530	Vindrue	79	3	3,4	8	9,9	16	20,2	26	33,5
531	Anden træfrugt	31			6	18,1	10	32,8	16	51,0
532	Anden buskfrugt	59	1	2,0	2	3,8	6	9,9	9	15,7

534	Hyben	133	0	0,2	0	0,1	8	5,9	8	6,2
536	Spisedruer	0					0	15,4	0	15,4
539	Blandet støtteberettiget frugt	48	0	0,4	1	2,0	13	27,1	14	29,5
540	Tomater	9			0	0,3	9	98,3	9	98,6
541	Agurker	6			1	26,3	4	64,7	5	91,0
542	Salat	1			0	1,5	0	6,2	0	7,7
543	Grøntsager, andre	29			0	0,7	15	50,8	15	51,5
544	Snitblomster og snitgrønt	13			0	1,1	1	4,6	1	5,7
545	Potteplanter	17					0	1,2	0	1,2
547	Planteskolekulturer, stauder	129					0	0,1	0	0,1
548	Småplanter, en-årige	8			0	0,4	0	1,8	0	2,2
549	Lukket system 1, en-årige	4					1	16,3	1	16,3
551	Moskusgræskar	1					0	12,3	0	12,3
552	Mandelgræskar	19					1	4,0	1	4,0
553	Centnergræskar	215			1	0,4	36	16,7	37	17,2
560	Containerplads 1, frugtbuske	37					0	1,1	0	1,1
563	Svampe, champignon	2			0	3,0	0	8,4	0	11,4
570	Humle	0					0	22,2	0	22,2
580	Skovdrift, alm.	4.323	187	4,3	281	6,5	2.013	46,6	2.481	57,4
581	Nyplantning i skov med træhøjde under 3 m	277					2	0,8	2	0,8
582	Pyntegrønt, økologisk jordbrug	40			6	16,0	32	80,7	38	96,6
583	Juletræer og pyntegrønt på landbrugsjord	18.774	15	0,1	30	0,2	212	1,1	257	1,4
585	Skovrejsning i projektområde, som ikke er omfattet af tilsagn	56			0	0,9	4	7,4	5	8,2
586	Offentlig skovrejsning	498					25	5,1	25	5,1
587	Skovrejsning på tidl. landbrugsjord 3	4.964	4	0,1	10	0,2	281	5,7	295	5,9
588	Statslig skovrejsning	567					13	2,4	13	2,4
589	Bæredygtig skovdrift	298			1	0,4	66	22,0	67	22,4
590	Bæredygtig skovdrift i Natura 2000-område	388					68	17,6	68	17,6
591	Lavskov	125			3	2,0	16	12,4	18	14,4
592	Pil	2.089	78	3,7	138	6,6	422	20,2	639	30,6
593	Poppel	1.621	21	1,3	49	3,1	226	13,9	297	18,3
594	Ei	25	4	16,6			2	8,9	6	25,5
596	Elefantgræs	69					3	4,2	3	4,2
597	Rørgræs	8					3	37,4	3	37,4
602	MFO - Pil	3.386			45	1,3	26	0,8	72	2,1
603	MFO - Poppel	1.654	2	0,1	3	0,2	78	4,7	83	5,0
605	MFO - Lavskov	159			7	4,4	7	4,1	14	8,5
<b>I alt</b>		<b>47.844</b>	<b>329</b>	<b>0,7</b>	<b>692</b>	<b>1,4</b>	<b>4.224</b>	<b>8,8</b>	<b>5.247</b>	<b>11,0</b>

Det økologiske areal der blev anvendt til havefrø var kun 51 ha. Blandt havefrøene dyrkede økologerne hovedsageligt karsefrø i 2015 (Tabel 12).

**Tabel 12. Havefrø i 2015**

Økologisk areal pr. afgrøde efter arealstatus i 2015 og andel i forhold til det samlede indberettede areal									
Havefrø		Samlet areal pr. afgrøde fra den fælles indberetning	Samlet økologisk produktionsareal					Det samlede økologiske produktionsareal pr. afgrøde og i procent af det samlede areal pr. afgrøde fra den fælles indberetning	
			Ikke påb. oml.		Under om-lægning		Økologisk		
Afgrødekode / Afgrøde	Areal [ha]	Areal [ha]	%	Areal [ha]	%	Areal [ha]	%	Areal [ha]	%
650	Chrysanthemum Garland, frø	158				2	1,5	2	1,5
653	Karsefrø	95		4	4,0	26	27,7	30	31,7
655	Radisefrø	122				12	9,7	12	9,7
659	Kålfrø (hvid- og rødkål)	43				0	0,5	0	0,5
662	Majroefrø	2				0	8,2	0	8,2
666	Purløgsfrø	128				5	3,9	5	3,9
668	Blomsterfrø	57		1	1,1	2	2,9	2	4,0
<b>I alt</b>		<b>605</b>	<b>0</b>	<b>5</b>	<b>0,8</b>	<b>47</b>	<b>7,8</b>	<b>51</b>	<b>8,4</b>

I afgrødekategorien 'øvrige afgrøder' var 1.908 ha indberettet som økologisk areal (Tabel 13), hvoraf økologiske naturarealer udgjorde hovedparten med 1.422 ha.

**Tabel 13. Øvrige afgrøder i 2015**

Økologisk areal pr. afgrøde efter arealstatus i 2015 og andel i forhold til det samlede indberettede areal										
Øvrige afgrøder		Samlet areal pr. afgrøde fra den fælles indberetning	Samlet økologisk produktionsareal					Det samlede økologiske produktionsareal pr. afgrøde og i procent af det samlede areal pr. afgrøde fra den fælles indberetning		
			Ikke påb. oml.		Under om-lægning		Økologisk			
Afgrødekode / Afgrøde	Areal [ha]	Areal [ha]	%	Areal [ha]	%	Areal [ha]	%	Areal [ha]	%	
900	Øvrige afgrøder	167		9	5,6	24	14,1	33	19,7	
903	Lysåbne arealer i skov	499		2	0,3	37	7,4	38	7,7	
905	Anden anvendelse på tilsagnsarealer	60		3	5,4	55	92,5	58	97,9	
907	Naturarealer, økologisk jordbrug	1.472	14	0,9	311	21,2	1.097	74,6	1.422	96,7
908	Naturarealer, ansøgning om miljøtilsagn	996	95	9,5	222	22,3	40	4,0	357	35,8
<b>I alt</b>		<b>3.194</b>	<b>109</b>	<b>3,4</b>	<b>547</b>	<b>17,1</b>	<b>1.253</b>	<b>39,2</b>	<b>1.908</b>	<b>59,7</b>



# 7. Fordeling og udvikling af økologiske bedrífers arealer på produktionsgrene og regioner

For at anskueliggøre det økologiske produktionsareal, som anvendes til de forskellige produktionsgrene, er følgende seks typiske grupper af produktionsgrene defineret.

<b>Malkekvægsbedrifter</b>	Bedrifter med mere end 20 stk. malkekvæg.
<b>Svinebedrifter</b>	Bedrifter med mere end 200 stk. slagtesvin eller mere end 20 stk. søer.
<b>Fjerkræbedrifter</b>	Bedrifter med mere end 100 stk. fjerkræ.
<b>Gartneri<sup>3</sup></b>	Bedrifter hvor mindst 30 % af arealet eller mere end 3 ha af afgrødekoderne 150-153 kartofler, 160-162 cikorie og rodfrugter, 400-413, 415-418, 420-424, 429-433, 440, 448-450 grøntsager, 500-536, 539-545, 547-550, 559-563, 570, 579 frugt, bær, gartneriafgrøder og vækstkulturer, 650-669 havefrø.
<b>Bedrifter med flere produktionsgrene</b>	Bedrifter der opfylder kriterierne for 2 af de ovenstående fire produktionsgrene. Bedrifter der falder i denne kategori kan fx være bedrifter, der opfylder kriterierne for både malkekvæg og gartneri.
<b>Bedrifter med andre produktionsgrene<sup>4</sup></b>	Bedrifter der ikke er karakteriseret ved nogen af ovenstående definitioner. Herunder hører dermed bedrifter med kødkvæg, får, geder, hjorte, heste samt korn og grovfoderproduktion.

Det understreges, at arealopgørelsen på de forskellige produktionsgrene er nettoopgørelser. Derfor skal ændringer fra 2014 til 2015 tolkes varsomt, idet bedrifterne kan "vandre" fra en produktionsgren det ene år til en anden produktionsgren det følgende år. Eksempelvis, inddrager en "malkekvægsbedrift" en gartneriafgrøde, og således opfylder kriterierne for bedriftstypen "gartneri", vil bedriften ikke længere optræde under "Malkekvægsbedrift", men under bedriftstypen "Flere produktionsgrene", og vice versa.

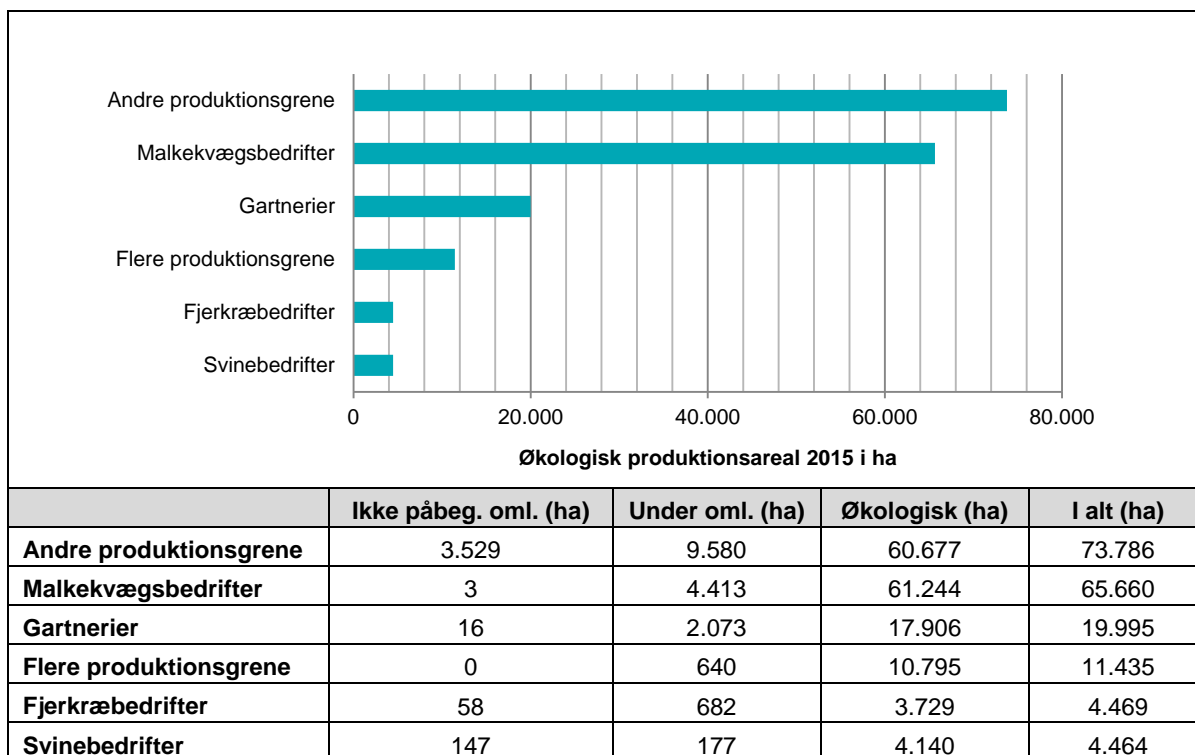
Af Figur 6 ses det, at malkekvægsbedrifter er en af de bedriftskategorier, der anvendte langt det største areal i 2015, med 65.660 ha svarende til 37 % af det totale økologiske produktionsareal. I forhold til 2014 har der kun været en mindre tilbagegang i areal hos malkekvægsbedrifterne på under 300 ha i 2015 (Figur 7).

Bedrifter med gartneri som produktionsgren anvendte i 2015 et areal på 19.995 ha (Figur 6), med en arealmæssig fremgang på 4.846 ha fra 2014 til 2015 (Figur 7). Fremgangen er primært sket i region Sjælland med 2.923 ha.

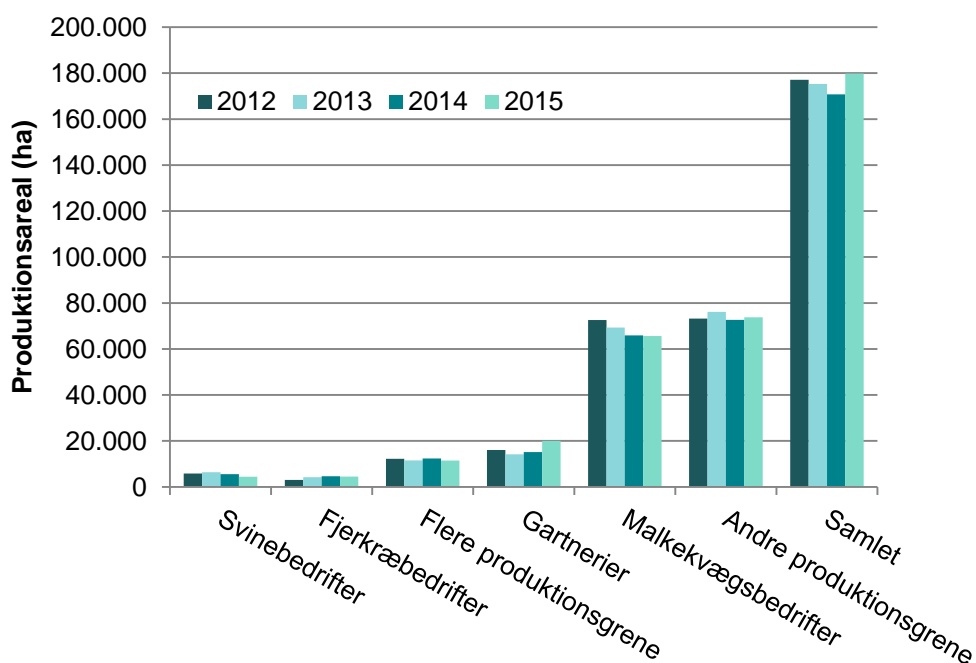
Gruppen af bedrifter med "andre produktionsgrene" omfattede det største areal i 2015, med 73.786 ha svarende til 41 % af det totale økologiske produktionsareal.

<sup>3</sup> I publikationen for 2012 hed denne kategori "planteavlbedrifter". Fra og med 2013 er den benævnt "gartneri" idet korn-, oliefrø, bælgssæd, græs og grovfoderproduktion ikke indgår i bedriftsdefinitionen. Der er ikke ændret på selve kriterierne for bedriftsdefinitionen.

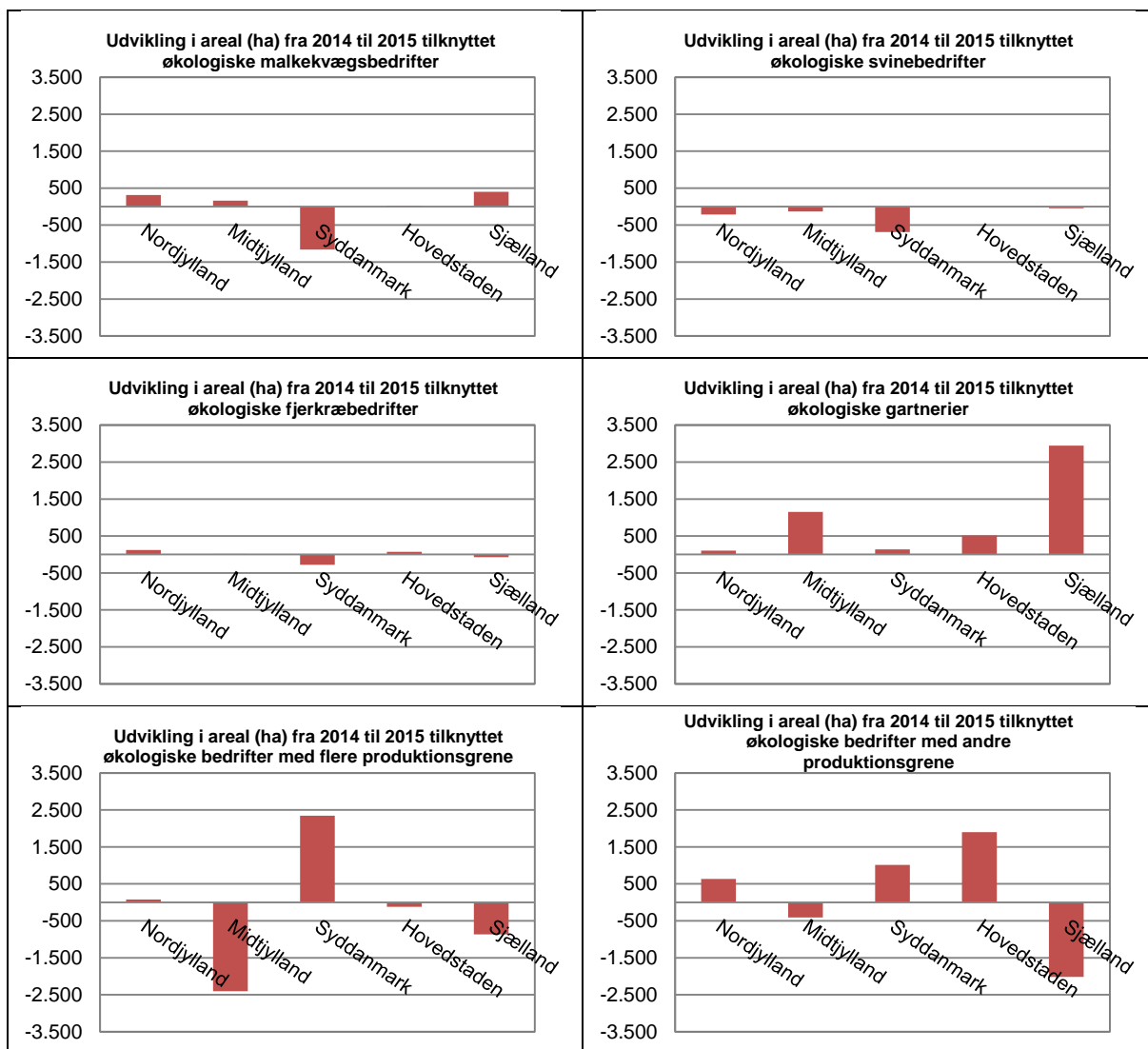
<sup>4</sup> I publikationen for 2012 hed denne kategori "blandede bedrifter". Fra og med 2013 er den benævnt "andre produktionsgrene". Ændringen er foretaget for klarere at adskille kategorien fra "bedrifter med flere produktionsgrene". Der er ikke ændret på selve kriterierne for bedriftsdefinitionen.



Figur 6. Økologiske bedrifters produktionsarealer i 2015, opgjort på landsplan og fordelt på produktionsgrene.



Figur 7. Udvikling i økologisk produktionsareal (ha) fra 2012 til 2015, opgjort på landsplan og fordelt på produktionsgrene.



**Figur 9. Udvikling i økologisk produktionsareal (ha) fra 2014 til 2015, opgjort for regioner og fordelt på produktionsgrene.**

## 8. Geografisk fordeling af det økologiske produktionsareal

I lighed med de senere års statistik for den økologiske jordbrugsproduktion er der udarbejdet en opgørelse af de økologiske bedrífers arealer på regionalt og kommunalt niveau, som ses i tabel 14-18.

Det skal bemærkes, at opgørelsen tager udgangspunkt i bedrífens registrerede adresse og henfører derfor hele arealet til den pågældende kommune. Dette betyder, at bl.a. producentskifter kan medføre, at et fuldt omlagt økologisk areal kan ændre kommunalt tilhørsforhold. Ligeledes kan arealer skifte mellem produktionsgrene, hvis bedrífernes primære produktionsgrene ændrer sig fra år til år.

Det samlede økologiske produktionsareal i ha for en given kommune, landsdel eller region er angivet yderst i højre kolonne i tabellerne på de følgende sider.

For hver produktionsgren er der opgjort tre arealkategorier:

- "ikke påbegyndt omlægning" (ikke påbeg. oml.)
- "under omlægning" (under oml.)
- "omlagt økologisk areal" (økologisk)

Disse kategorier er summeret i kolonnerne "i alt" for hver af de definerede produktionsgrene. Kolonnerne under "Alle bedrífte" er en opsummering af de tre arealkategorier for de i alt seks definerede produktionsgrene.

Det indberettede økologiske areal i Region Nordjylland udgjorde 33.126 ha i 2015 (Tabel 14), hvilket var 3 % mere end i 2014. Thisted kommune havde det største økologiske areal i regionen med 6.410 ha.

I Region Midtjylland blev det indberettede økologiske produktionsareal reduceret fra 58.350 ha i 2014 til 56.733 ha i 2015; en tilbagegang på 3 % eller 1.617 ha (Tabel 15). Ringkøbing-Skjern og Herning kommune havde med hhv. 8.777 ha og 9.156 ha de største økologiske arealer i regionen.

Tabel 16 viser fordelingen af det økologiske produktionsareal i 2015 i Region Syddanmark, som totalt udgjorde 63.217 ha, hvilket er 2 % mere end i 2014 (1.372 ha). En stor del af det økologiske areal fandtes i Tønder, Aabenraa og Varde kommune, som totalt havde 32.061 ha økologisk produktionsareal svarende til 51 % af regionens økologiske areal. Tønder kommune havde med 12.055 ha det største økologiske produktionsareal i regionen i 2015.

Fordeling af det økologiske produktionsareal i 2015 mellem kommuner i region Hovedstaden ses i Tabel 17. Det indberettede økologiske areal i Region Hovedstaden udgjorde 10.110 ha i 2015, hvilket var 30 % mere end i 2014. Dragør kommune og Bornholms kommune havde de største økologiske produktionsarealer i regionen på hhv. 1.638 og 1.453 ha. Omlægningen af hele Saltholm (ca. 1.600 ha) til økologi har bidraget kraftigt til det forøgede areal i regionen.

I region Sjælland (Tabel 18) var der i 2015 indberettet 16.622 ha økologisk produktionsareal, svarende til 9 % af det økologiske areal i Danmark. Arealet er forøget med 2 % i forhold til 2014. Holbæk kommune havde det største økologiske areal i Region Sjælland med 2.660 ha, efterfulgt af Kalundborg kommune med 2.011 ha og Lejre kommune med 1.913 ha.

Tabel 14. Fordeling af økologiske bedrifters arealer (ha) på kommunalt niveau i Region Nordjylland, efter adresse for autorisationsnummer

Region Nordjylland		Malkekvægsbedrifter				Svinebedrifter				Fjerkræbedrifter				Gartnerier				Flere produktionsgrene				Øvrige produktionsgrene				Alle bedrifter							
Nr.	Kommune	Ikke påb. oml.	Under oml.	Øko-logisk	I alt	Ikke påb. oml.	Under oml.	Øko-logisk	I alt	Ikke påb. oml.	Under oml.	Øko-logisk	I alt	Ikke påb. oml.	Under oml.	Øko-logisk	I alt	Ikke påb. oml.	Under oml.	Øko-logisk	I alt	Ikke påb. oml.	Under oml.	Øko-logisk	I alt	Ikke påb. oml.	Under oml.	Øko-logisk	I alt				
Nordjylland																																	
773	Morsø	1	142	143						2	2	2														2	212	214		3	357	360	
787	Thisted	255	3.186	3.441						44	613	657		13	4	1	18									24	411	1.860	2.295	36	714	5.660	6.410
810	Brønderslev-Dronninglund	95	1.576	1.671		220	220			6	104	110				13	13					7	7		16	93	462	571	16	194	2.382	2.592	
813	Frederikshavn																									213	125	952	1.290	213	125	952	1.290
820	Vesthimmerland	54	1.753	1.807		9	9							135	595	730		50	803	853				23	118	720	861	23	357	3.880	4.259		
825	Læsø															2	2										46	106	152		46	108	153
840	Rebild	105	2.100	2.205								71	71			24	24								19	160	916	1.095	19	265	3.357	3.641	
846	Mariagerfjord	202	3.443	3.645						21	135	156						26	19	45					11	17	1.367	1.395	11	266	4.965	5.242	
849	Jammerbugt	152	800	952		103	103					9	9								5	5				2	187	520	709	2	339	1.437	1.778
851	Aalborg	141	1.105	1.246		105	105			51	79	74	204		364	1.315	1.679									192	469	2.125	2.786	243	1.053	4.725	6.020
860	Hjørring					74	74					100	100									34	360	394		208	95	507	810	208	129	1.042	1.378
Sub-total		1.005	14.105	15.110		512	512			51	150	1.109	1.310	13	503	1.956	2.472				110	1.436	1.546		709	1.723	9.746	12.178	772	3.490	28.864	33.126	
I alt		1.005	14.105	15.110		512	512			51	150	1.109	1.310	13	503	1.956	2.472				110	1.436	1.546		709	1.723	9.746	12.178	772	3.490	28.864	33.126	

Tabel 15. Fordeling af økologiske bedrifters arealer (ha) på kommunalt niveau i Region Midtjylland, efter adresse for autorisationsnummer

Region Midtjylland		Malkekvægsbedrifter				Svinebedrifter				Fjerkræbedrifter				Gartnerier				Flere produktionsgrene				Øvrige produktionsgrene				Alle bedrifter							
Nr.	Kommune	Ikke påb. oml.	Under oml.	Øko-logisk	I alt	Ikke påb. oml.	Under oml.	Øko-logisk	I alt	Ikke påb. oml.	Under oml.	Øko-logisk	I alt	Ikke påb. oml.	Under oml.	Øko-logisk	I alt	Ikke påb. oml.	Under oml.	Øko-logisk	I alt	Ikke påb. oml.	Under oml.	Øko-logisk	I alt	Ikke påb. oml.	Under oml.	Øko-logisk	I alt				
Vestjylland																																	
657	Herning		396	4.696	5.092	88	63	735	886			59	59		15	629	644		88	268	356				63	227	1.829	2.119	151	789	8.216	9.156	
661	Holstebro		85	1.607	1.692			376	376		1	140	141			96	96				222	222			111	47	650	808	111	133	3.091	3.334	
665	Lemvig		116	2.963	3.079											136	136								19	580	599	135	3.678	3.813			
671	Struer		21	482	503																				29	39	68	51	521	572			
756	Ikast-Brande		125	1.426	1.551			39	546	585	120	177	297		10	906	916									59	1.578	1.637	353	4.633	4.985		
760	Ringkøbing-Skjern	3	287	3.929	4.219		40	1	3	44			11		41	410	451		60	1.064	1.124			27	381	2.521	2.929	69	770	7.938	8.777		
779	Skive		199	397	596				15	15					32	418	450		27	395	422				45	58	1.275	1.378	45	316	2.500	2.861	
791	Viborg		38	994	1.032			24	63	87			9		365	1.001	1.366								20	230	1.080	1.330	20	657	3.147	3.824	
Sub-total		3	1.268	16.494	17.765	128	128	1.738	1.994			121	395	516		462	3.595	4.057				175	1.949	2.124		266	1.049	9.552	10.867	396	3.203	33.724	37.323
Østjylland																																	
615	Horsens		4	99	103												31										82	635	717		86	766	851
706	Syddjurs		57	648	705						12	47	59		3	347	350		39	310	349				22	193	754	969	22	303	2.106	2.431	
707	Norddjurs											7	7		89	1.002	1.091		32	244	276			50	163	856	1.069	50	283	2.108	2.441		
710	Favrskov			282	282											5	5									192	1.254	1.446		192	1.543	1.735	
727	Odder										2	17	19		92	54	146									25	89	114		119	160	278	
730	Randers			89	89				138	138					2	231	233									81	144	2.936	3.161	81	156	3.461	3.698
740	Silkeborg		61	1.130	1.191						6		157	163		116	116									181	1.074	1.255	6	242	2.477	2.725	
741	Samsø														6	38	44									19	150	169		25	189	213	
746	Skanderborg							5	103	108			42	42		70	70									96	1.134	1.230		101	1.349	1.451	
751	Aarhus		32	399	431			8	311	319			4	4		1	143	144						340	67	977	1.044		108	2.173	2.281		
766	Hedensted			69	69							4	129	133		36	286	322								11	39	730	780	11	80	1.214	1.305
Sub-total			153	2.715	2.868			13	552	565		6	29	442	477		228	2.323	2.551		70	924	994		164	1.200	10.589	11.953	170	1.695	17.545	19.410	
I alt		3	1.421	19.209	20.633	128	141	2.290	2.559		6	151	837	994		690	5.918	6.608				246	2.873	3.119		429	2.249	20.142	22.820	566	4.898	51.269	56.733

Tabel 16. Fordeling af økologiske bedrífers arealer (ha) på kommunalt niveau i Region Syddanmark, efter adresse for autorisationsnummer

Region Syddanmark		Malkekvægsbedríf			Svinebedríf			Fjerkræbedríf			Gartnerier			Flere produktionsgrene			Øvrige produktionsgrene			Alle bedríf										
Nr.	Kommune	Ikke påb. oml.	Under oml.	Øko-logisk	I alt	Ikke påb. oml.	Under oml.	Øko-logisk	I alt	Ikke påb. oml.	Under oml.	Øko-logisk	I alt	Ikke påb. oml.	Under oml.	Øko-logisk	I alt	Ikke påb. oml.	Under oml.	Øko-logisk	I alt	Ikke påb. oml.	Under oml.	Øko-logisk	I alt					
<b>Fyn</b>																														
410	Middelfart												39	68						7	48			46	116	162				
420	Assens		31	189	220					117	117		5	48					5	285			52	979	1.031					
430	Faaborg-Midtfyn		28	64	92					17	17		23	317						62	567			112	1.713	1.825				
440	Kerteminde							19	19				5	12					9	23	307		9	28	338	375				
450	Nyborg													9						417	56			417	64	481				
461	Odense		28	64	92					2	138	140		39	415	454		31	104		60			100	780	880				
479	Svendborg									5	12	17		35	297	332			0	42	372		0	94	774	868				
480	Bogense		12	93	105								21	52	73					4	87			25	139	164				
482	Langeland												8	54	62						61	630		69	683	752				
492	Ærø																		15	10	169		15	10	169	193				
<b>Sub-total</b>			98	410	508			19	19	7	284	291	175	1.270	1.445			41	1.192	1.233	24	630	2.582	3.236	24	952	6.733			
<b>Syddjylland</b>																														
510	Haderslev		95	1.851	1.946			90	90		104	104		155	339	494		32	998	1.030		52	899	951	334	4.281	4.615			
530	Billund		1	205	206										5	5			15	43	1.040		15	43	1.250	1.308				
540	Sønderborg		31	516	547															70	877			101	1.393	1.494				
550	Tønder		439	7.253	7.692			19	273	292		128	128		9	9		87	1.383	1.470		40	188	2.236	2.464	58	714	11.282	12.055	
561	Esbjerg		24	1.001	1.025										52	52				88	182	1.351		88	206	2.404	2.698			
563	Fanø																			37	183			37	183	220				
573	Varde		728	5.273	6.001						62	62		26	200	226		2	69	71	908	437	4.510	5.855	908	1.192	10.116	12.216		
575	Vejlby		198	2.029	2.227			13	361	374	1	11	176	188		292	292		52	1.184	1.236		170	69	1.055	1.294	171	343	5.096	5.610
580	Aabenraa		82	3.667	3.749						166	233	399		16	306	322		4	427	431	459	80	2.350	2.889	459	348	6.984	7.790	
607	Fredericia																			72	13			72	13	85				
621	Kolding		72	1.445	1.517			23	367	390					2	2					131		72	142	775	989	72	237	2.721	3.030
630	Vejle		3	1.146	1.149				9	9		66	248	314		40	334	374			44	44	179	349	2.946	3.474	179	458	4.727	5.365
<b>Sub-total</b>			1.671	24.388	26.059			19	36	1.099	1.154	1	243	952	1.196	237	1.539	1.776	178	4.236	4.414	1.931	1.721	18.236	21.888	1.950	4.085	50.449	56.485	
<b>I alt</b>			1.769	24.798	26.567			19	36	1.118	1.173	1	249	1.235	1.485	412	2.809	3.221	219	5.427	5.646	1.955	2.351	20.818	25.124	1.974	5.037	56.206	63.217	

Tabel 17. Fordeling af økologiske bedrifters arealer (ha) på kommunalt niveau i Region Hovedstaden, efter adresse for autorisationsnummer

Region Hovedstaden		Malkekvægsbedrifter				Svinebedrifter				Fjerkræbedrifter				Gartnerier				Flere produktionsgrene				Øvrige produktionsgrene				Alle bedrifter					
Nr.	Kommune	Ikke påb. oml.	Under oml.	Øko-logisk	I alt	Ikke påb. oml.	Under oml.	Øko-logisk	I alt	Ikke påb. oml.	Under oml.	Øko-logisk	I alt	Ikke påb. oml.	Under oml.	Øko-logisk	I alt	Ikke påb. oml.	Under oml.	Øko-logisk	I alt	Ikke påb. oml.	Under oml.	Øko-logisk	I alt	Ikke påb. oml.	Under oml.	Øko-logisk	I alt		
<b>Bornholm</b>																															
400	Bornholm	48	574	622						3	30	33		1	264	265						1	101	431	533	1	153	1.299	1.453		
<b>Sub-total</b>		48	574	622						3	30	33		1	264	265						1	101	431	533	1	153	1.299	1.453		
<b>Byen København</b>																															
101	København												53	53									54	497	551	54	550	604			
147	Frederiksberg																					14	380	394	14	380	394				
155	Dragør																					1.638		1.638	1.638			1.638			
185	Tårnby																														
<b>Sub-total</b>													53	53								1.706	877	2.583	1.706	930	2.636				
<b>Københavns omegn</b>																															
151	Ballerup												18	650	668								7		7	18	657	674			
153	Brøndby																									17	2	20			
157	Gentofte												17	2	19								7	7		7	7				
159	Gladsaxe																														
161	Glostrup																														
163	Herlev																					25	3	28	25	3	28				
165	Albertslund																						129	129		129	129				
167	Hvidovre												3		3										3		3				
169	Høje-Taastrup												60	215	275								11	18	29	71	233	304			
173	Lyngby-Taarbæk																					119	122	241	119	122	241				
175	Rødovre																														
183	Isbjerg																						3	3		3	3				
187	Vallensbæk																						3	3		3	3				
<b>Sub-total</b>													3	95	867	965						71	155	289	515	74	250	1.156	1.480		
<b>Nordsjælland</b>																															
190	Furesø												4	4		0	105	105				64	234	298	64	343	408				
201	Allerød																					3	237	240	3	237	240				
210	Fredensborg									3	3		2	82	84							4	131	135	9	214	223				
217	Helsingør																						565	589	24	565	590				
219	Hillerød		206	206																		7	29	355	391	7	29	561			
223	Hørsholm																					1	5	41	47	1	5	41			
230	Rudersdal												5	5									103	103		103	108				
240	Egedal											40	40	2	120	122						9	165	174	11	325	336				
250	Frederikssund														29	29							10	259	269	10	639	649			
260	Frederiksværk-Hundested			174	174																	15	160	175	15	334	350				
270	Gribskov		2	227	229							1	38	39	10	39	49		46	87	133	113	431	544	113	431	994				
<b>Sub-total</b>		2	607	609						4	78	82		13	280	293		46	542	588	32	253	2.682	2.967	32	319	4.190	4.541			
<b>Total i regionen</b>		50	1.181	1.231						6	108	114		3	110	1.464	1.577		46	542	588	105	2.215	4.279	6.599	107	2.428	7.575	10.110		



Tabel 18. Fordeling af økologiske bedrífers arealer (ha) på kommunalt niveau i Region Sjælland, efter adresse for autorisationsnummer

Region Sjælland		Malkekvægsbedríf				Svinebedríf				Fjerkræbedríf				Gartnerier				Flere produktionsgrene				Øvrige produktionsgrene				Alle bedríf						
Nr.	Kommune	Ikke påb. omf.	Under omf.	Øko-logisk	I alt	Ikke påb. omf.	Under omf.	Øko-logisk	I alt	Ikke påb. omf.	Under omf.	Øko-logisk	I alt	Ikke påb. omf.	Under omf.	Øko-logisk	I alt	Ikke påb. omf.	Under omf.	Øko-logisk	I alt	Ikke påb. omf.	Under omf.	Øko-logisk	I alt	Ikke påb. omf.	Under omf.	Øko-logisk	I alt			
<b>Vest- og Sydsjælland</b>																																
306	Odsherred		2	275	277		144	144				289	289					35	10	787	832	35	12	1.496	1.543							
316	Holbæk			393	393		26	26				122	767	889				62	62	35	225	1.029	1.289	35	348	2.277	2.660					
320	Faxe											633	633						6	33	169	208	6	33	802	841						
326	Kalundborg								1	35	36	148	650	798					116	47	1.014	1.177	116	195	1.699	2.011						
329	Ringsted			50	50					44	44	34	110	144					5	48	288	341	5	82	491	579						
330	Slagelse											7	174	181						90	94	184		98	268	366						
336	Stevns								86	44	130		5	5				24	24	38	153	191		124	226	350						
340	Sorø			157	157		50	50					6	6						188	411	599		188	624	811						
360	Lolland											4	924	928			2	18	20	69	38	107		74	979	1.053						
370	Næstved		4	257	261				20	317	337		49	49					16	55	454	525	16	80	1.077	1.173						
376	Guldborgsund											5	579	584				92	92	117	20	118	255	117	25	788	930					
390	Vordingborg											34	735	769				105	105	95	109	204		129	950	1.079						
<b>Sub-total</b>			6	1.132	1.138		220	220		107	440	547	354	4.921	5.275		2	301	303	331	918	4.665	5.914	331	1.387	11.678	13.396					
<b>Østsjælland</b>																																
253	Greve																				41	41			41	41						
259	Køge								8	8		2	5	7					0	148	148		10	153	164							
265	Roskilde												749	749			7	97	104	4	180	184		11	1.026	1.037						
269	Solrød												48	48							23	23			71	71						
350	Lejre			161	819	980			11	11		0	2	37	39		10	118	128		120	635	755	0	304	1.609	1.913					
<b>Sub-total</b>			161	819	980				19	19		0	4	839	843		17	215	232		124	1.027	1.151	0	325	2.900	3.225					
<b>I alt</b>			168	1.951	2.119		220	220		126	440	566	0	358	5.759	6.117		19	517	536	331	1.042	5.692	7.065	331	1.712	14.578	16.621				

# APPENDIKS

Der er ved udarbejdelsen af 2015 statistikken kun foretaget analyser på baggrund af data for 2015. I tabeller og figurer hvor der angives statistik for tidligere år, er tal fra foregående års rapporter blot videreført til 2015 rapporten. Data fra 1989 til 2000 ligger i forældede systemer der ikke længere kan tilgås, og kan dermed ikke verificeres.

## A1. Udvikling i antallet af økologiske bedrifter og arealer

**Tabel A.1. Udvikling i antallet af økologiske bedrifter og økologistatus på tilhørende produktionsarealer**

Avlsår	Bedrift Antal	Økologiske arealer, ha	Omlægningsareal, ha (2.+ 1. år)		Ikke omlagt areal, ha	Produktionsareal i alt, ha
1989	401	5.565	2.719		1.270	9.554
1990	523	7.973	3.062		546	11.581
1991	672	10.477	6.678		808	17.963
			<b>2. års omlagt<sup>a</sup></b>	<b>1. års omlagt<sup>b</sup></b>		
1992	675	10.446	5.708	1.984	515	18.653
1993	640	16.759	1.626	1.376	329	20.090
1994	677	16.387	1.031	3.269	457	21.145
1995	1.050	17.032	3.668	17.634	2.550	40.884
1996	1.166	20.193	17.826	6.970	1.180	46.171
1997	1.617	37.033	7.109	15.822	4.366	64.329
1998	2.228	44.102	18.203	30.894	5.962	99.163
1999	3.099	60.232	36.924	39.473	10.056	146.685
2000	3.466	93.354	43.561	20.745	7.597	165.258
2001	3.525	131.986	24.635	11.756	5.120	173.497
2002	3.714	148.301	16.241	9.808	4.009	178.359
2003	3.510	149.157	12.277	3.714	2.876	168.022
2004	3.166	149.401	5.707	1.773	3.327	160.209
Avlsår	Bedrift Antal	Økologiske arealer, ha	Omlægnings-afgrøde <sup>a</sup>	Ikke øko. el. omlæg. afgrøde <sup>b</sup>	Ikke omlagt areal, ha	Produktionsareal i alt, ha
2005 <sup>c</sup>	2.892	139.352	6.284	1.846	3.333	150.815
2006	2.662	133.046	5.032	2.941	3.284	144.303
2007	2.607	133.947	7.516	3.930	4.814	150.207
2008	2.682	139.021	11.084	10.684	5.949	166.738
2009	2.626	139.537	16.893	6.563	7.351	170.346
Avlsår	Bedrift Antal	Fuldt omlagt til økologi, ha	Areal med økologisk afgrøde, omlægningsafgrøde eller ikke-økologisk afgrøde, ha <sup>d</sup>		Planlagt omlagt areal, ha	Økologisk produktionsareal i alt, ha
2010 <sup>e</sup>	2.602	150.858	18.135		4.519	173.513
2011	2.601	157.733	11.858		8.247	177.838
2012 <sup>f</sup>	2.680	163.526	17.146		2.258	182.930
2013	2.627	165.006	15.872		839	181.717
2014	2.557	159.973	15.334		1.016	176.323
2015	2.636	158.492	17.564		3.751	179.808

<sup>a</sup> Arealet er under omlægning. Afgrøderne kan sælges som omlægningsafgrøder.

<sup>b</sup> Arealet er under omlægning. Afhængig af høsttidspunktet i forhold til omlægningstidspunkt kan afgrøderne enten betegnes som omlægningsafgrøder eller ikke-økologiske afgrøder.

<sup>c</sup> Opgørelsesmåden er blevet ændret fra 2005, idet der fra 2005 kun medtages det antal bedrifter pr. 5. maj samme år, som danner grundlag for arealstørrelsen.

<sup>d</sup> Afgrøden kan enten være økologisk, omlægningsafgrøde eller ikke-økologisk. Afgrødens status afhænger af afgrødens omlægningstid og arealets omlægningstid i forhold til opgørelsesdatoen i maj.

<sup>e</sup> Bemærk ændret beregningsmetode i 2010, tal for omlægnings- og ikke-økologiske afgrøder er lagt sammen.

<sup>f</sup> Antallet af bedrifter og deres areal er for 2012 ikke opgjort pr. 5. maj som sædvanen siden 2005. Data er for 2012 opgjort pr. 8. maj, da fristen for den fælles indberetning var udskudt til denne dato.

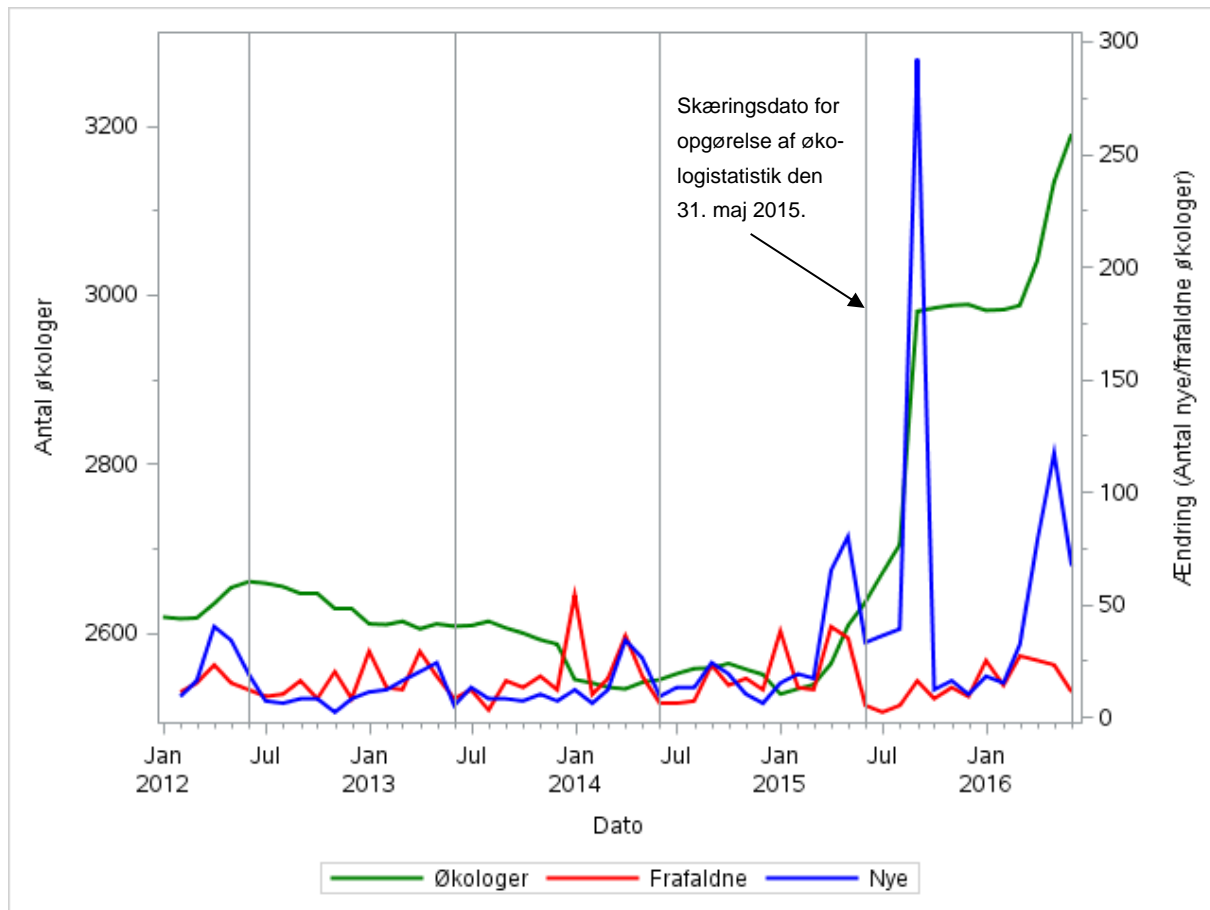
## A2. Udviklingen i til- og fragang af økologiske bedrifter

Antallet af bedrifter pr. 31. december er ikke det samme som antallet af bedrifter, der fremgår af tabel A.1. Dette skyldes, at det er muligt både at søge om autorisation og ophøre som økolog hele året. Udviklingen i antal tilgåede og fragåede økologer samt det totale antal økologer på månedsbasis er illustreret i Figur A.2.1.

**Tabel A.2.1. Udvikling i økologiske bedrifter der er tilmeldt og afmeldt økologjordningen over kalenderåret for årene 1989 til 2015<sup>a</sup>**

År	Tilgang (nyansøgere og producentskifter)	Fragang (ophørte, producentskifter, annullerede ansøgninger og tilbagekaldte autorisationer)	Antal bedrifter der er autoriseret eller har søgt om autorisation pr. 31. december
1989	194	12	401
1990	166	44	523
1991	213	64	672
1992	67	64	675
1993	43	78	640
1994	98	62	676
1995	417	44	1.050
1996	161	45	1.166
1997	499	48	1.617
1998	670	59	2.228
1999	950	79	3.099
2000	450	83	3.466
2001	276	217	3.525
2002	241	52	3.714
2003	62	266	3.510
2004	86	430	3.166
2005	110	240	3.036
2006	103	345	2.794
2007	253	212	2.835
2008	105	189	2.751
2009	103	165	2.689
2010	103	121	2.671
2011	107	108	2.670
2012	169	174	2.665
2013	143	200	2.608
2014	154	103	2.564
2015	641	190	2.991

<sup>a</sup> Data i tabel A.2.1 stammer fra sagsbehandlingen af ansøgninger om autorisation og meddelelse om ophør som økolog. Data fra 2014 og tidligere er videreført fra tilsvarende års statistikker.



**Figur A.2.1. Udvikling i økologiske bedrifter der er tilmeldt og afmeldt økologiordningen over kalenderåret fra 2012 til medio 2016 opgjort på månedsbasis. Den blå kurve illustrerer antal bedrifter der har søgt om økologi-autorisation per måned. Den røde kurve viser antal bedrifter der er frmeldt økologiordningen. Den grønne kurve illustrerer antallet af økologer. Lodrette streger angiver tidspunkt for opgørelse af data til statistikken, 31. maj hvert år.**

### A3. Udviklingen i antal økologiske bedrifter og tilhørende produktionsareal

Tabel A.3.1. Antal autoriserede økologiske bedrifter der havde indberettet produktion

År	Jylland	Fyn	Sjælland	Økologiske bedrifter i alt		
1990	281	62	180	523		
1991	380	77	215	672		
1992	380	76	219	675		
1993	362	67	211	640		
1994	406	65	206	677		
1995	710	82	258	1.050		
1996	782	91	293	1.166		
1997	1.121	118	378	1.617		
1998	1.610	133	485	2.228		
1999	2.321	160	618	3.099		
2000	2.547	197	722	3.466		
2001	2.589	203	740	3.532		
2002	2.718	220	776	3.714		
2003	2.536	220	754	3.510		
2004	2.160	195	679	3.034		
2005	2.091	176	625	2.892		
2006	1.898	159	605	2.662		
År	Region Nordjylland	Region Midtjylland	Region Syddanmark	Region Hovedstaden	Region Sjælland	I alt
2007	404	815	810	185	393	2.607
2008	417	854	820	183	408	2.682
2009	415	809	819	183	400	2.626
2010	406	806	816	173	401	2.602
2011	409	793	828	169	402	2.601
2012	406	805	872	173	408	2.664 <sup>a</sup>
2013	404	781	852	174	408	2.619 <sup>b</sup>
2014	391	745	808	175	398	2.517 <sup>c</sup>
2015	426	734	793	198	408	2.559 <sup>c</sup>

<sup>a</sup> Der var 16 bedrifter, der enten havde en jordløs produktion eller ikke indberettet til tiden i 2012.

<sup>b</sup> Offentlige myndigheder med flere aut.nr. (8 numre) tillægges samme geografiske placering.

<sup>c</sup> I 2014 og 2015 er der 2 offentlige myndigheder der har flere aut.nr. (totalt 8 numre ekstra). Disse autorisationsnumre er tillagt deres individuelle geografiske placering.

**Tabel A.3.2. Indberettet økologisk produktionsareal (ha)<sup>a</sup>**

År	Jylland	Fyn	Sjælland	Økologiske bedrifter i alt		
1990	7.212	923	3.446	11.581		
1991	12.697	1.014	4.252	17.963		
1992	13.209	1.075	4.369	18.653		
1993	14.782	980	4.328	20.090		
1994	15.482	986	4.677	21.145		
1995	33.635	1.308	5.941	40.884		
1996	37.651	1.510	7.010	46.171		
1997	53.637	1.867	8.825	64.329		
1998	85.806	2.323	11.033	99.163		
1999	128.559	3.131	14.995	146.685		
2000	140.811	4.641	19.805	165.258		
2001	146.250	5.104	20.586	171.940		
2002	150.245	5.209	22.985	178.439		
2003	140.424	4.785	22.945	168.154		
2004	133.235	4.704	22.270	160.209		
2005	126.226	3.997	20.592	150.815		
2006	120.606	3.899	19.798	144.303		
År	Region Nordjylland	Region Midtjylland	Region Syddanmark	Region Hovedstaden	Region Sjælland	I alt
2007	24.624	51.808	54.713	7.123	11.939	150.207
2008	27.652	58.012	59.152	7.535	14.387	166.738
2009	29.534	57.790	60.300	7.837	14.885	170.346
2010	30.114	58.917	61.761	7.044	15.676	173.513
2011	31.365	60.350	62.597	7.536	15.990	177.838
2012	32.191	60.700	65.861	7.560	16.619	182.930
2013	32.715	59.475	65.701	7.725	16.102	181.717
2014	32.096	58.350	61.845	7.749	16.283	176.323
2015	33.126	56.733	63.217	10.110	16.622	179.808

<sup>a</sup> Produktionsareal er bedrifternes samlede areal og heri er inkluderet det fuldt omlagte økologiske areal, omlægningsareal og arealer, der er planlagt omlagt.

**Tabel A.3.3. Gennemsnitligt indberettet økologisk produktionsareal (ha) pr. bedrift**

År	Jylland	Fyn	Sjælland	Hele Danmark		
1990	15,7	14,9	19,1	22,1		
1991	33,4	13,2	19,8	26,7		
1992	36,7	14,1	19,1	27,6		
1993	40,8	14,6	20,5	31,4		
1994	38,1	15,2	22,7	31,2		
1995	47,4	16,0	23,0	38,9		
1996	48,1	16,6	23,9	39,6		
1997	48,0	15,8	23,3	39,8		
1998	53,3	17,5	22,7	44,5		
1999	55,4	19,6	24,3	47,3		
2000	55,2	23,6	27,4	47,7		
2001	56,5	25,1	27,9	48,9		
2002	55,3	23,7	29,6	48,0		
2003	55,4	21,8	30,4	47,9		
2004	61,7	24,1	32,8	52,8		
2005	60,4	22,7	33,0	52,2		
2006	63,5	24,5	32,7	54,2		
År	Region Nordjylland	Region Midtjylland	Region Syddanmark	Region Hovedstaden	Region Sjælland	Hele Danmark
2007	61,0	63,6	67,5	38,5	30,4	57,6
2008	66,3	67,9	72,1	41,2	35,3	62,2
2009	71,2	71,4	73,6	42,8	37,2	64,9
2010	74,2	73,1	75,7	40,7	39,1	66,7
2011	76,7	76,1	75,6	44,6	39,8	68,4
2012	79,3	75,4	75,5	43,7	40,7	68,7
2013	81,0	76,2	77,1	44,4	39,5	71,7
2014	82,1	78,5	77,1	44,5	41,2	70,3
2015	77,8	77,3	79,7	51,1	40,7	70,3

**Tabel A.3.4. Økologisk produktion fordelt på regioner i 2015**

Region	Antal autoriserede bedrifter <sup>a</sup>	Fuldt omlagt økologisk areal, ha	Areal med økologisk afgrøde, omlægningsafgrøde eller ikke-økologisk afgrøde, ha <sup>d</sup>	Areal der er planlagt omlagt, ha	Samlet indberettet økologisk produktionsareal, ha
Region Nordjylland	426	28.864	3.490	772	33.126
Region Midtjylland	734	51.269	4.898	566	56.733
Region Syddanmark	793	56.206	5.037	1.974	63.217
Region Hovedstaden	198	7.575	2.428	107	10.110
Region Sjælland	408	14.411	1.735	137	16.622
<b>I alt</b>	<b>2.559</b>	<b>158.492</b>	<b>17.564</b>	<b>3.751</b>	<b>179.808</b>

<sup>a</sup> Antallet henviser til autoriserede økologiske bedrifter der har indberettet deres produktion i 2015.

<sup>b</sup> Afgrøden kan enten være økologisk, omlægningsafgrøde eller ikke-økologisk. Afgrødens status afhænger af afgrødens omlægningsstid og arealets omlægningsdato i forhold til opgørelsesdatoen i maj.



NaturErhvervstyrelsen  
Nyropsgade 30  
1780 København V

[www.naturerhverv.dk](http://www.naturerhverv.dk)