

Statistik over økologiske jordbrugsbedrifter 2014

Autorisation & Produktion

Juli 2015

Kolofon

Statistik over økologiske jordbrugsbedrifter 2014

Autorisation & Produktion

Denne vejledning er udarbejdet af Ministeriet for Fødevarer, Landbrug og Fiskeri, NaturErhvervstyrelsen i juli 2015

Foto: Colourbox

© Ministeriet for Fødevarer, Landbrug og Fiskeri

Ministeriet for Fødevarer, Landbrug og Fiskeri NaturErhvervstyrelsen

Nyropsgade 30

1780 København V

Tlf.: +45 33 95 80 00

Fax: +45 33 95 80 80

mail@naturerhverv.dk

www.naturerhverv.dk

ISBN 978-87-7120-683-8

ISSN 2246-2872

Indholdsfortegnelse

1. Indledning	4
2. Størrelse og udvikling i det økologiske produktionsareal og antal bedrifter	5
3. Størrelse og udvikling i den økologiske husdyrproduktion	8
4. Størrelse og udvikling af økologien i forhold til landbruget generelt	10
4.1. Bedrifter, arealer og størrelsesfordeling	10
4.2. Afgrødefordeling på produktionsarealet	11
5. Fordeling og udvikling af økologiske bedrífers arealer på produktionsgrene og regioner	24
6. Geografisk fordeling af det økologiske areal efter bedriftstype på regionalt og kommunalt plan	28
APPENDIKS	35
A1. Udvikling i antallet af økologiske bedrifter og arealer	35
A2. Udviklingen i til- og fragang af økologiske bedrifter og arealer	36
A3. Udviklingen i antal økologiske bedrifter og tilhørende produktionsareal	38

1. Indledning

NaturErhvervstyrelsen autoriserer bedrifter til økologisk jordbrugsproduktion¹. Autorisation er en forudsætning for, at jordbrugsbedriftens produkter kan sælges som økologiske. Alle autoriserede bedrifter med salg får mindst et årligt kontrolbesøg, hvor NaturErhvervstyrelsen kontrollerer overholdelsen af reglerne for økologisk produktion.

Alle økologiske bedrifter skal mindst én gang om året indberette deres produktion til NaturErhvervstyrelsen. Det sker som led i økologikontrollen og er en forudsætning for opretholdelse af autorisationen.

Denne publikation baserer sig på data fra økologiske bedrifters indberettede produktion via NaturErhvervstyrelsens Fællesskema i 2014, samt data tilvejebragt i forbindelse med sagsbehandling af ansøgninger om autorisation og ophør som økolog. På dette grundlag beskrives antallet af autorisationer, bedrifternes arealanvendelse, størrelsesforhold og husdyrproduktion i 2014 samt udviklingen i disse data over en årrække. Formålet med publikationen er at kunne give information om størrelsen og udviklingen af den økologiske jordbrugsproduktion i Danmark.

For udvalgte tabeller og figurer er der foretaget sammenligninger med den foregående økologistatistik i 2013, samt sammenligninger med situationen i 2007, der er udgangspunktet for målsætningen om en fordobling af det økologiske areal i 2020.

De viste opgørelser, tabeller og figurer i denne statistik alene omfatter de autoriserede bedrifter, der havde foretaget indberetning via Fællesskemaet. I 2014 var der 48 økologiske bedrifter, der ikke havde indberettet deres produktion rettidigt via NaturErhvervstyrelsens Fællesskema, typisk fordi disse bedrifter ikke har søgt arealbaserede tilskudsordninger (enkeltbetaling). Derfor indgår areal- og husdyrdata for disse 48 bedrifter ikke i dette års opgørelse. Til sammenligning var der i 2013 hele 93 økologiske bedrifter, der ikke havde indberettet.

Af de 48 bedrifter kunne de 21 bedrifter genfindes med indberetningsdata i 2013. Disse 21 bedrifter havde i 2013 et samlet økologisk areal på 514 ha. Der skal tages højde for dette ved fortolkning af udviklingen i det økologiske areal fra 2013 til 2014.

¹ Autorisationen sker i henhold til bekendtgørelse nr. 716 af 27. juni 2012 om økologisk jordbrugsproduktion og rådets forordning (EF) nr. 834/2007 af 28. juni 2007 om økologisk produktionsmetode for landbrugsprodukter og om angivelse heraf på landbrugsprodukter og levnedsmidler med senere ændringer.

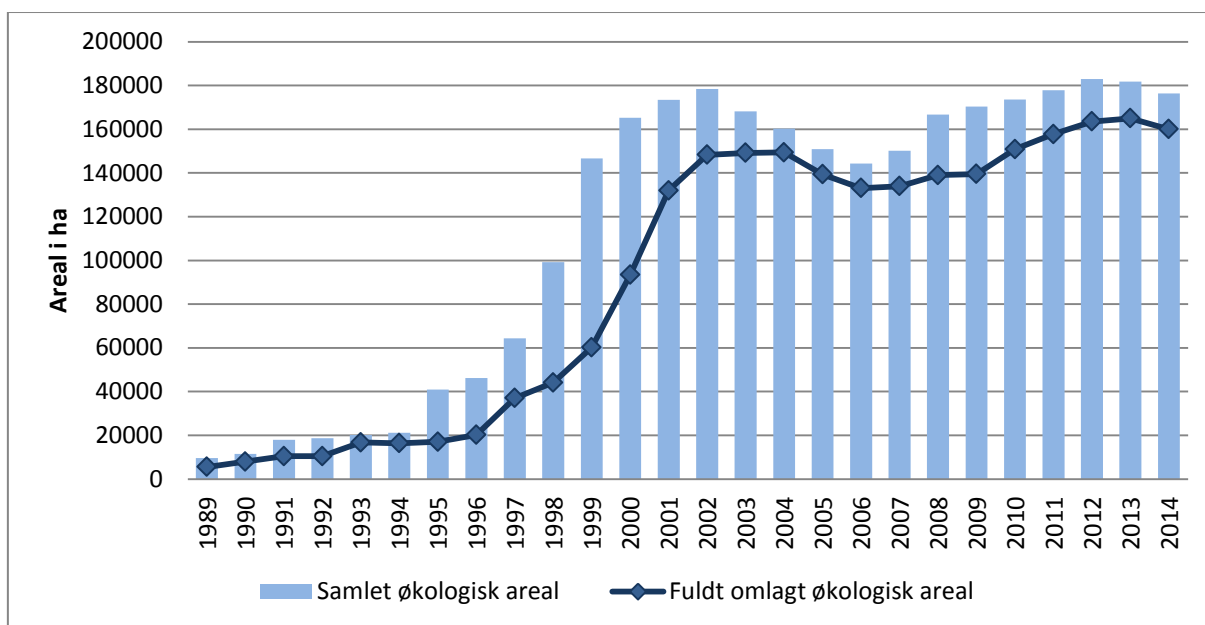
2. Størrelse og udvikling i det økologiske produktionsareal og antal bedrifter

Det registrerede økologiske produktionsareal faldt med 5.394 ha fra 2013 til 2014. Dette svarer til et fald på 3 %, og det samlede økologiske areal var dermed 176.323 ha i 2014 mod 181.717 ha i 2013.

Det registrerede økologiske produktionsareal fordelte sig i 2014 med 159.973 ha fuldt omlagt økologisk areal, hvilket er en nedgang på 5.033 ha i forhold til 2013. Derudover var 15.334 ha under omlægning og 1.016 ha var planlagt omlagt, men ikke påbegyndt omlægning endnu.

Udviklingen i det registrerede økologiske produktionsareal og det fuldt omlagte økologiske areal fremgår af Figur 1. En opgørelse over det økologiske produktionsareal og arealets omlægningssstatus i perioden 1989-2014 fremgår af Tabel A.1 i appendiks.

Siden 2007 er arealet øget fra 150.207 ha til 176.323 ha i 2014, hvilket svarer til en forøgelse på 26.116 ha eller 17 % over en 7-årig periode.

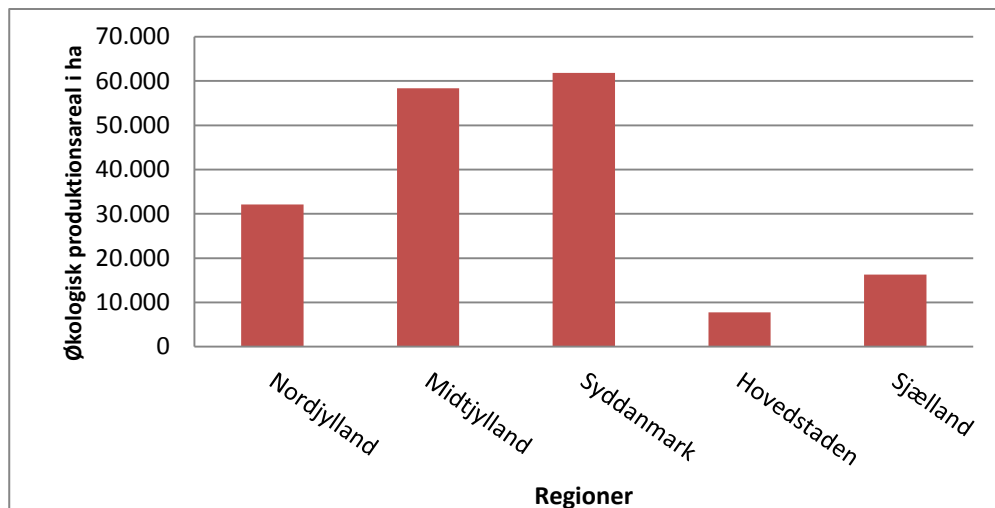


Figur 1. Udvikling i det samlede økologiske produktionsareal og det fuldt omlagte økologiske areal i ha for perioden 1989-2014. De specifikke ha angivelser for de forskellige år findes i Tabel A.1 i appendiks.

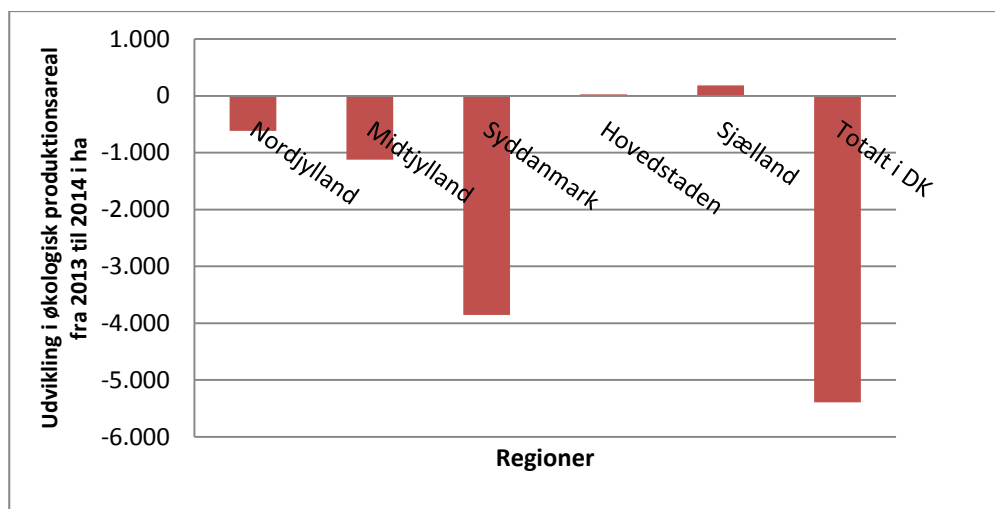
Af Figur 2 fremgår fordelingen af det økologiske produktionsareal på de fem regioner. Størstedelen af arealet fandtes i 2014 i regionerne Midtjylland og Syddanmark med tilsammen ca. 120.000 ha. De øvrige 3 regioner havde godt 56.000 ha tilsammen.

På Figur 3 ses den regionale udvikling for det økologiske produktionsareal fra 2013 til 2014, dvs. summen af til- og fragåede arealer i perioden. Kun Region Hovedstaden og Region Sjælland har haft en lille tilgang i økologiske arealer med sammenlagt 205 ha. Regionerne Nordjylland, Midtjylland og Syddanmark har haft en arealmæssig tilbagegang fra 2013 til 2014. Størst har tilbagegangen været i Region Syddanmark med en reduktion

på 3.856 ha. Samtidig er der blevet 44 færre autoriserede økologer i Region Syddanmark fra 2013 til 2014, svarende til en tilbagegang på 5,1 %.



Figur 2. Fordeling af det økologiske produktionsareal på de fem regioner i 2014. De specifikke ha angivelser findes i Tabel A.3.2 i appendiks.



Figur 3. Udvikling fra 2013 til 2014 i det økologiske produktionsareal fordelt på regioner. De specifikke ha angivelser for de forskellige år findes i Tabel A.3.2 i appendiks.

Udviklingen i regionerne for antal bedrifter, areal og bedriftsstørrelse fremgår af tabellerne A.3.1-A.3.4 i appendiks.

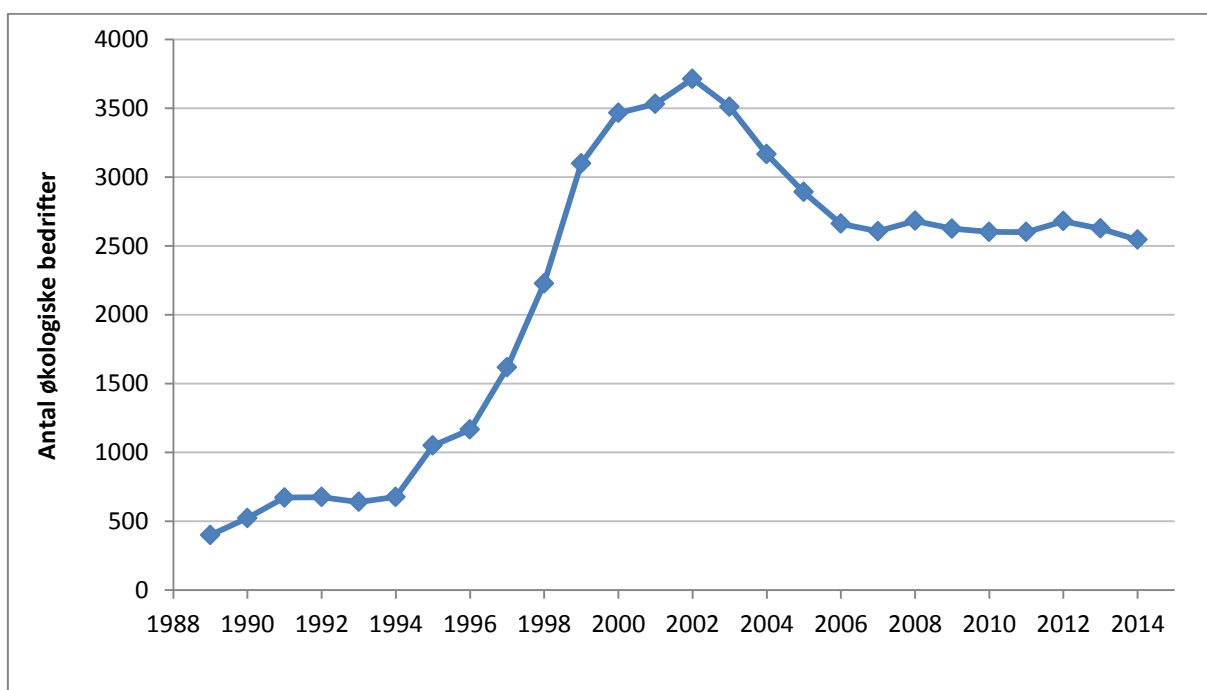
Det totale antal økologiske bedrifter har siden 2007 været nogenlunde stabilt, som det ses af Figur 4. På opgørelsesdatoen den 31. maj 2014 var der 2.557 bedrifter², der var autoriserede eller havde søgt om autorisation til økologisk jordbrugsproduktion. Dette

² 2.557 bedrifter er inkl. 48 bedrifter, der ikke havde indberettet i 2014.

svarer til 70 færre økologiske bedrifter end på det tilsvarende tidspunkt i 2013; et fald på 2,7 %. I landbruget generelt var der et fald i antal bedrifter på 2,3 %³.

Af Figur 4 ses det, at antallet af økologiske bedrifter er steget i perioden 1989 til 2002. Fra 2002 til 2007 faldt antallet af økologiske bedrifter, og siden 2006 har antallet af økologiske bedrifter været nogenlunde stabilt omkring 2.600 bedrifter.

En opgørelse over udviklingen i antallet af bedrifter i perioden 1989-2014 fremgår af Tabel A.1 i appendiks.



Figur 4. Udvikling i antallet af økologiske bedrifter i perioden 1989-2014. De specifikke antal økologiske bedrifter for de forskellige år findes i Tabel A.1 i appendiks.

³ Danmarks Statistik, Landbrugsstatistik 2014, tabel BDF107.

3. Størrelse og udvikling i den økologiske husdyrproduktion

Den samlede indberettede husdyrproduktion på de økologiske bedrifter i 2014 er vist i Tabel 1. Det samlede antal producerede økologiske husdyr gik fra 2.022.899 dyr⁴ i 2013 til 2.040.613 dyr i 2014; en stigning på 17.714 dyr svarende til 1 %.

Antallet af indberettede årskøer steg svagt med 474 dyr fra 2013 til 2014, til totalt 63.261 årskøer (Tabel 1; kode 1201 og 1231). Produktionen af tyrekalve og ungtyre er totalt steget med 1.176 dyr fra 2013 til 2014, fordelt på hhv. en reduktion på 400 Jerseytyre og en stigning på 1.500 tyre af stor race. Totalt er produktionen af slagtekreaturer steget med 888 stk. (Tabel 1; kode 1203-1205, 1233- 1235, 1241-1243).

I 2014 blev der indberettet færre årssøer i forhold til 2013, så der i 2014 var 7 % eller 617 færre årssøer. Tilsvarende var antal producerede smågrise reduceret med 11 % eller 11.190 stk. Antal producerede slagtesvin blev fra 2013 til 2014 desuden reduceret med 12.063 stk., et fald på 9 %.

Antallet af producerede slagtekyllinger steg fra 458.203 stk. i 2013 til 503.478 stk. i 2014. Stigningen på 9 % skete primært i Region Nordjylland og Region Midtjylland. Antallet af indberettede årshøner til produktion af konsumæg blev reduceret med 41.243 stk., svarende til -7 %.

Indberetningen af ænder⁵ er fra 2013 til 2014 steget fra 87.156 stk. til 121.995 stk., svarende til en forøgelse på 40 % (Tabel 1; kode 9935 og 3500).

Produktionen af økologisk ammekvæg, får og geder har ikke ændret sig væsentligt fra 2013 til 2014.

Tabel 1. Indberettet husdyrproduktion på økologiske bedrifter i 2014 fordelt på regioner

Dyre-kode	Navn	Nord-jylland	Midt-jylland	Syd-danmark	Hoved-staden	Sjæl-land	I alt	Ændr. 2013 til 2014
1101	Årsheste (under 300 kg)	2	11	13	1	2	29	-20
1102	Årsheste (300 - 500 kg)	25	27	16	8	5	81	8
1103	Årsheste (500 - 700 kg)	0	4	3	5	0	12	-11
1104	Årsheste (over 700 kg)	0	0	0	0	0	0	0
9911	Andet hestehold	0	3	0	0	0	3	3
1201	Årsko u opdræt tung race	13.431	18.387	21.752	751	1.196	55.517	445
1202	Småkalve, tung race	6.094	6.216	7.005	371	907	20.593	-572
1203	Kvier/stude, tung race	11.617	19.041	20.472	801	2.340	54.271	-595
1204	Tyrekalve, tung race	5.210	6.845	7.830	223	630	20.738	1.285
1205	Ungtyre, tung race	793	936	908	205	321	3.163	301
1206	Avlstyre, tung race	34	42	46	14	20	156	-133

⁴ Biproduktion er opgjort i antal bistader, og indgår således med antal bistader i det samlede antal producerede husdyr.

⁵ I 2013 var der indberettet 75.000 ænder under kode 9935. Disse var i 2014 indberettet under kode 3500.

Dyre-kode	Navn	Nord-jylland	Midt-jylland	Syd-danmark	Hoved-staden	Sjæl-land	I alt	Ændr. 2013 til 2014
1231	Årsko u opdræt, jersey	1.108	2.659	3.411	188	378	7.744	29
1232	Småkalve, jersey	442	746	1.066	99	132	2.485	-37
1233	Kvier/stude, jersey	962	2.436	2.680	219	387	6.684	215
1234	Tyrekalve, jersey	151	694	978	12	135	1.970	-170
1235	Ungtyre, jersey	7	71	82	25	48	233	-240
1236	Avlstyre, jersey	1	3	4	1	10	19	3
1241	Ammekøer (under 400 kg)	92	225	219	52	85	673	47
1242	Ammekøer (400 - 600 kg)	825	1.735	1.596	219	226	4.601	-17
1243	Ammekøer (over 600 kg)	617	1.083	922	172	490	3.284	62
1300	Moderfår m afkom	1.521	1.218	2.960	1.344	2.666	9.709	-434
9913	Andet fårehold	3	10	50	20	28	111	-3
1401	Mohairgeder m afkom	5	4	6	7	5	27	0
1402	Kødgeder m afkom	76	43	38	26	78	261	30
1403	Malkegeder m afkom	0	1.215	226	0	300	1.741	-75
9914	Andet gedehold	0	14	1	0	0	15	10
1501	Årssøer + smågrise (før fravæ-ning)	1.546	4.105	1.587	202	349	7.789	-617
1511	Smågrise, fravæning -31 kg	9.203	49.552	19.443	3.145	5.994	87.337	-11.190
1512	Slagtesvin, 31 - 105 kg	12.525	54.609	44.567	2.150	6.602	120.453	-12.063
9915	Andet svinehold	0	0	2	0	0	2	-2
2101	Krondyr m afkom, årdsdyr	47	0	31	28	0	106	-85
2102	Dådyr m afkom, årdsdyr	10	80	152	0	85	327	122
9921	Andet hjortedyr	50	0	0	0	0	50	0
3102	Høns, konsumæg, årshøner	130.960	192.858	170.255	3.589	46.856	544.518	-41.243
3111	Hønnikeopdræt, konsumæg	182.500	259.500	42	50	12.325	454.417	2.125
3112	Hønnikeopdræt, rugeæg	0	50	0	0	0	50	0
3281	Slagtekyllinger, stk prod.	155.300	100.075	245.220	2.625	258	503.478	45.275
9932	Andet slagtekyllingehold	0	0	0	0	0	0	0
3301	Kalkuner, tunge hunner, stk	0	5	0	0	0	5	5
3302	Kalkuner, tunge hanner, stk	0	160	0	0	0	160	0
9933	Andet kalkunhold	54	650	0	0	0	704	399
3400	Gæs, stk produceret	60	1.608	933	132	2.290	5.023	-30
3500	Ænder, stk produceret	125	117.940	2.709	160	1.051	121.985	109.829
9935	Anden andeproduktion	0	10	0	0	0	10	-75.000
4701	Struds, voksne årdsdyr	0	0	4	0	0	4	-4
9931	Andet fjerkræhold, æg	0	0	0	0	3	3	3
	Bier, bistader ^a						56	5
9999	Andre dyr	0	34	2	11	25	72	49
Total		535.396	844.904	557.231	16.855	86.227	2.040.669	17.709

^a Der var 4 biavlere i 2014, hvoraf de 2 ikke har indberettet via Fællesskemaet da der ikke er jord tilknyttet bedrifterne. Data vedrørende bier stammer derfor fra sagsbehandlingen af autorisationer og økologikontroller i kalenderårene 2013 og 2014.

4. Størrelse og udvikling af økologien i forhold til landbruget generelt

4.1. Bedrifter, arealer og størrelsesfordeling

Den generelle strukturudvikling går hurtigere for økologiske bedrifter end for konventionelle. Det gennemsnitlige økologiske produktionsareal pr. bedrift er i perioden 2007-2014 steget med 13 ha. I det samlede danske landbrug, er det gennemsnitlige produktionsareal per bedrift steget 9 ha i samme periode (Tabel 2).

Forskellen i størrelse på en gennemsnitligt dansk bedrift og en økologisk bedrift er reduceret væsentligt de senere år. I 2014 var den gennemsnitlige økologiske bedrift 0,7 ha større end den gennemsnitlige størrelse for bedrifter (Tabel 2). Antallet af økologiske bedrifter var ret stabilt mellem 2.600-2.700 stk. i perioden 2007 til 2013, med en lille reduktion i 2014 til 2.557 økologiske bedrifter.

Andelen af økologiske bedrifter set i forhold til det samlede antal af bedrifter i Danmark som helhed er stigende i perioden 2007 til 2014.

Tabel 2. Økologiske jordbrugsbedrifter og arealer i forhold til det samlede antal danske jordbrugsbedrifter i 2014 og 2007 (angivet i parentes)

	Økologisk jordbrug		Det samlede danske jordbrug ^a
	I alt	% af det samlede danske jordbrug	
Antal bedrifter	2.557 ^b (2607)	6,7 (5,9)	37.937 (43.897)
Samlet produktionsareal, ha	176.323 (150.207)	6,6 (5,6)	2.651.868 (2.662.761)
Fuldt omlagt økologisk areal, ha	159.969 (133.946)	6,0 (5,0)	-
Gennemsnitligt produktionsareal pr. bedrift, ha	70,3 ^c (57,6)	-	69,9 (60,6)

^a Danmarks Statistik, Landbrugsstatistik 2014, tabel BDF107.

^b Antallet af økologiske bedrifter var på opgørelsestidspunktet 2.557, men heraf havde 48 ikke indberettet i 2014.

^c Det gennemsnitlige produktionsareal pr. bedrift er opgjort blandt de 2.509 økologiske bedrifter, der havde indberettet i 2014.

Der var forholdsvis flere økologiske bedrifter både blandt de meget små og meget store bedrifter. Således der relativt flere økologiske bedrifter med mindre end 10 ha og med mere end 100 ha i forhold til fordelingen af bedriftsstørrelser i landbruget generelt (Tabel 3). 73,5 % af det økologiske areal findes på 548 bedrifter med mere end 100 ha, og således er gennemsnitsarealet for disse bedrifter 237 ha. 15,5 % af de økologiske bedrifter har under 5 ha, mod 5,3 % af alle danske bedrifter.

Tabel 3. Økologiske bedrifter fordelt efter produktionsarealets størrelse i 2014

Bedrifter opdelt efter størrelse	<5 ha	5-9,9 ha	10-19,9 ha	20-29,9 ha	30-49,9 ha	50-99,9 ha	>100 ha	I alt
Antal økologiske bedrifter	401	364	396	221	280	299	548	2.509 ^a
Andel af økologiske bedrifter i procent	16,0	14,5	15,8	8,8	11,2	11,9	21,8	100
Andel af alle bedrifter i procent af bedrifter ^b	4,0	20,7	18,3	10,0	11,3	13,8	20,8	100
Registreret økologisk areal i ha	1.025	2.631	5.857	5.386	10.710	21.039	129.675	176.323
Andel af det økologiske areal i procent	0,6	1,5	3,3	3,1	6,1	11,9	73,5	100
Andel af alle bedrifter i procent af areal ^c	0,0	2,1	3,8	3,5	6,2	14,1	70,3	100

^a Antallet af økologiske bedrifter var på opgørelsestidspunktet 2.557, men heraf havde 48 ikke indberettet i 2014.

^b Danmarks Statistik, Statistikbanken 2014, tabel BDF11.

^c Danmarks Statistik, Statistikbanken 2014, tabel BDF11.

Der var forskelle i fordelingen af animalsk produktion mellem de økologiske bedrifter og bedrifter generelt i 2014. Andelen af bedrifter, der havde malkekøer og får i 2014, var næsten dobbelt så stor som i landbruget generelt. Omvendt var der relativt færre økologiske bedrifter, der producerede svin og høns (Tabel 4).

Tabel 4. Antal bedrifter med økologisk husdyrproduktion i 2014

Husdyrgruppe	Økologiske bedrifter 2014		Alle jordbrugsbedrifter ^a	
	Antal	% af antallet af økologiske bedrifter (2.557)	Antal	% af det totale antal bedrifter i Danmark (37.937)
Malkekøer	438	17,1	3.516	9,3
Ammekøer	519	20,3	8.087	21,3
Svin	148	5,8	3.626	9,6
Får	271	10,6	2.004	5,3
Høns	166	6,5	2.871	7,6
Total	1.217		20.104	

^a Danmarks Statistik, Statistikbanken (Tabel HDYR07).

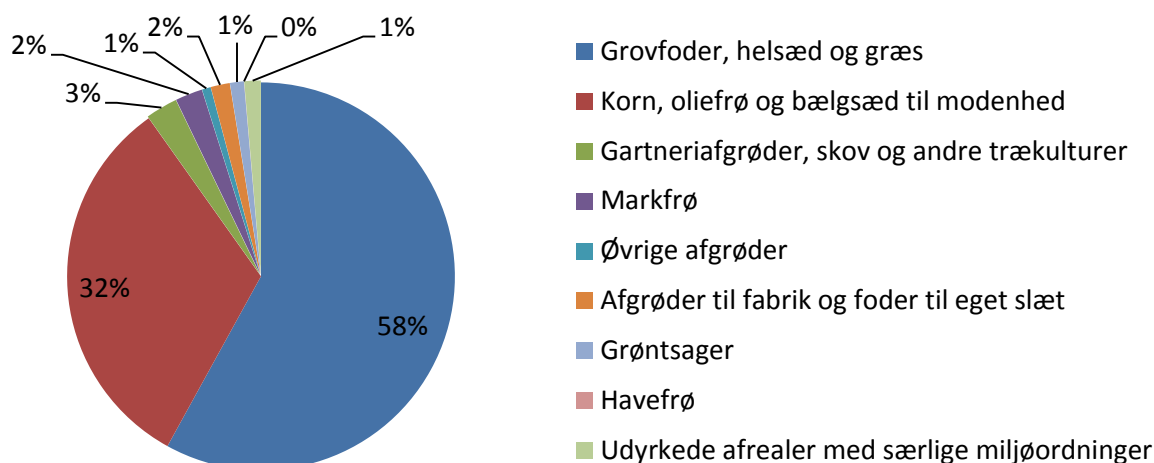
4.2. Afgrødefordeling på produktionsarealet

Fordelingen af afgrøder, der blev dyrket på økologiske arealer, var forskellig fra fordelingen af afgrøder, der blev dyrket på det samlede produktionsareal i 2014. Af figur 5 fremgår det, at mere end halvdelen af det økologiske produktionsareal anvendes til grovfoder,

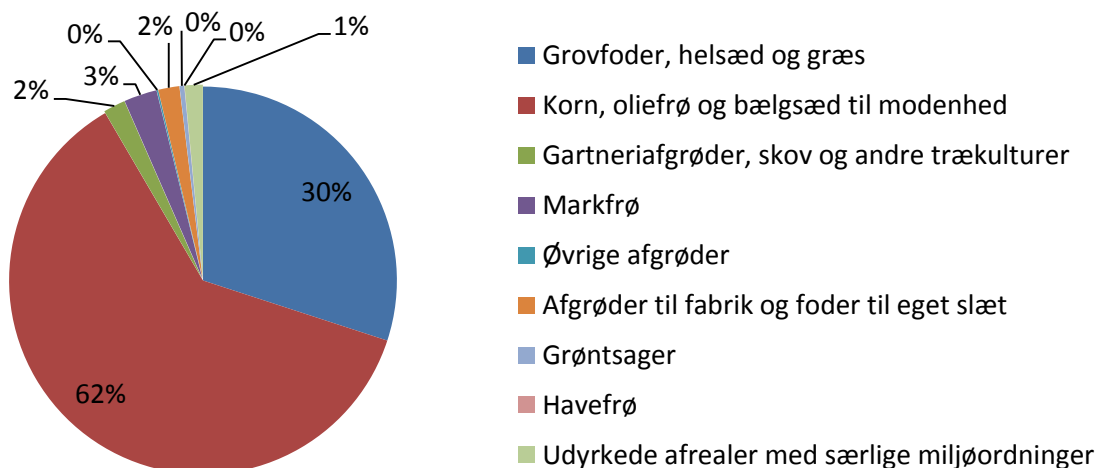
helsæd og græs, mens 30 % af det samlede produktionsareal havde samme anvendelse. 27 % af det økologiske produktionsareal blev i 2014 anvendt til kløvergræs.

Figur 5 viser desuden, at 32 % af de økologiske arealer anvendes til produktion af korn, oliefrø og bælgfrø til modenhed, mens 62 % af det samlede areal havde samme anvendelse. Omkring 15 % af det økologiske areal blev anvendt til vårsåede korntyper.

Økologisk produktionsareal 2014 (176.323 ha)



Samlet produktionsareal 2014 (2.651.839 ha)



Figur 5. Procentvis fordeling af afgrødetyper på det hhv. det økologiske produktionsareal og det samlede produktionsareal i 2014.

Tabel 5 til 13 viser fordelingen af areal per afgrøde, opdelt efter arealets økologiske status i 2014. I yderste højre kolonne af tabel 5 til 13 fremgår den samlede procentvise andel af økologisk areal per afgrøde i forhold til det samlede indberettede areal med den pågældende afgrøde i 2014. Areal og afgrødefordeling stammer fra den fælles indberetning i 2014, sammenfaldende med tidspunktet for udtræk af økologidata.

Fordelingen af arealer med korn, oliefrø og bælgssæd til modenhed i 2013 fremgår af Tabel 5. Gruppen udgjorde 32 % af det økologiske areal i 2014.

Af tabellen ses det, at økologerne dyrkede vårsået korn frem for vintersået korn, idet 13 % af det indberettede økologiske areal blev dyrket med vårbyg, vårhvede og andre vårsåede kornarter (afgrødekode 1, 2, 4, 6). Til sammenligning blev 9 % af det indberettede areal dyrket med vintersåede kornarter (afgrødekode 10, 11, 13, 14, 16). I forhold til 2013 havde de vintersåede kornsorter dog en fremgang på knap 6.000 ha i 2014, hvor vinterrug alene gik frem med 3.222 ha.

Der blev dyrket økologisk havre på 8.662 ha, hvilket var 5.700 ha mindre end i 2013. Det svarende til 5 % af samlede økologiske areal og udgjorde således 24 % af det totale areal der blev dyrket med havre. Dyrkningen af andre kornarter (afgrødekode 4 og 17) foregik hovedsageligt hos økologerne med 4.972 ha svarende til 91 % af det samlede indberettede areal for disse afgrødekoder.

Hovedparten af dyrkningen af bælgplanter foregik desuden hos økologerne med et samlet areal på 6.126 ha for ærter, hestebønner, sødlupin og anden bælgssæd (afgrødekoderne 7, 30, 31, 32, 35 og 36) svarende til 55 % af det samlede indberettede areal for disse afgrødekoder. Arealet med bælgplanter var ca. 850 ha større i 2014 i forhold til 2013.

Tabel 5. Korn, oliefrø og bælgssæd til modenhed i 2014

Økologisk areal pr. afgrøde efter arealstatus i 2014 og andel i forhold til det samlede indberettede areal										
Korn, oliefrø og bælgssæd til modenhed		Samlet areal pr. afgrøde fra den fælles indberetning	Samlede økologiske produktionsareal						Det samlede økologiske produktionsareal pr. afgrøde og i procent af det samlede areal pr. afgrøde fra den fælles indberetning	
			Ikke påb. oml.		Under omlægning		Økologisk		Areal [ha]	%
Afgrødekode	Afgrødenavn	Areal [ha]	Areal [ha]	%	Areal [ha]	%	Areal [ha]	%		
1	Vårbyg	486.402	344	0,1	1.172	0,2	12.782	2,6	14.299	2,9
2	Vårhvede	14.464	.	.	182	1,3	3.973	27,5	4.156	28,7
3	Havre	36.086	.	.	599	1,7	8.062	22,3	8.662	24
4	Andre kornarter, vårsået	4.772	1	0	468	9,8	4.032	84,5	4.502	94,3
5	Majs til modenhed	10.087	0	0	.	.	2	0	3	0
6	Vårhvede, brødhvede	1.195	.	.	16	1,3	326	27,3	341	28,6
7	Korn + bælgssæd under 50% bælgssæd	2.698	.	.	316	11,7	1.986	73,6	2.303	85,4
10	Vinterbyg	119.221	37	0	104	0,1	711	0,6	852	0,7
11	Vinterhvede	606.709	217	0	630	0,1	2.951	0,5	3.799	0,6
13	Vinterhvede, brødhvede	40.982	.	.	20	0	93	0,2	113	0,3
14	Vinterrug	25.232	.	.	588	2,3	9.007	35,7	9.595	38
15	Hybridrug	81.552	39	0	208	0,3	1.784	2,2	2.030	2,5
16	Vintertriticale	15.371	.	.	58	0,4	869	5,7	927	6
17	Andre kornarter, efterårssået	676	.	.	24	3,5	446	65,9	470	69,4

Økologisk areal pr. afgrøde efter arealstatus i 2014 og andel i forhold til det samlede indberettede areal										
Korn, oliefrø og bælgssæd til modenhed		Samlet areal pr. afgrøde fra den fælles indberetning Areal [ha]	Samlede økologiske produktionsareal				Det samlede økologiske produktionsareal pr. afgrøde og i procent af det samlede areal pr. afgrøde fra den fælles indberetning			
Afgrødekode	Afgrødenavn		Ikke påb. oml.		Under omlægning		Økologisk		Areal [ha]	%
			Areal [ha]	%	Areal [ha]	%	Areal [ha]	%		
21	Vårraps	1.196	35	2,9	35	2,9
22	Vinterraps	165.090	48	0	9	0	630	0,4	687	0,4
23	Rybs	8	1	8	1	8
24	Solsikke	19	2	8,4	2	8,4
30	Ærter	4.163	.	.	331	7,9	876	21	1.207	29
31	Hestebønner	4.120	.	.	336	8,2	2.085	50,6	2.421	58,7
32	Sødlupin	171	0	0	31	18	113	66,1	144	84,2
35	Bælgssæd, flerårig	1	1	100	1	100
36	Bælgssæd, andre typer til modenhed	54	50	91,7	50	91,7
40	Oliehør	87	76	87,9	76	87,9
42	Hamp	178	14	8,1	14	8,1
50	Anden bredbladet afgrøde	17	13	79,4	13	79,4
I alt		1.620.551	686	0,0	5.092	0,3	50.920	3,1	56.703	3,5

Cirka 2 % af det økologiske areal blev dyrket med markfrø i 2014 (Tabel 6), hvoraf en større andel af flere frøtyper blev dyrket økologisk frem for konventionelt. De frøarter, der i størst grad blev dyrket økologisk var timothe, engsvingel, kløver og hybrid rajgræs, med hhv. 72, 42, 29 og 23 % af det samlede indberettede areal for disse afgrødekoder (105, 107, 120, 116).

Tabel 6. Markfrø i 2014

Økologisk areal pr. afgrøde efter arealstatus i 2014 og andel i forhold til det samlede indberettede areal										
Markfrø		Samlet areal pr. afgrøde fra den fælles indberetning	Samlede økologiske produktionsareal						Det samlede økologiske produktionsareal pr. afgrøde og i procent af det samlede areal pr. afgrøde fra den fælles indberetning	
			Ikke påb. oml.		Under omlægning		Økologisk		Areal [ha]	%
Afgrødekode	Afgrødenavn	Areal [ha]	Areal [ha]	%	Areal [ha]	%	Areal [ha]	%		
101	Rajgræsfrø, alm.	29.620	.	.	238	0,8	1.538	5,2	1.776	6
102	Rajgræsfrø, alm. 1. år, efterårsudlagt	7.005	33	0,5	19	0,3	32	0,5	84	1,2
103	Rajgræsfrø, ital.	710	85	11,9	85	11,9
105	Timothefrø	380	.	.	67	17,7	206	54,2	274	71,9
106	Hundegræsfrø	2.106	10	0,5	.	.	96	4,6	107	5,1
107	Engsvingelfrø	225	96	42,5	96	42,5
108	Rødsvingelfrø	17.639	.	.	78	0,4	72	0,4	150	0,9
109	Rajsvingelfrø	886	175	19,8	175	19,8
111	Svingelfrø, strand-	4.243	99	2,3	99	2,3
116	Rajgræs, hybrid	409	93	22,7	93	22,7
117	Rajgræs, efterårsudl. hybrid	345	11	3,3	11	3,3
120	Kløverfrø	3.587	.	.	120	3,3	913	25,4	1.032	28,8
121	Græsmarksbælgplanter	61	1	1,5	1	1,5
122	Kommenfrø	1	1	100	1	100
124	Spinatfrø	5.352	10	0,2	6	0,1	12	0,2	28	0,5
126	Markfrø til udsæd, andre typer	58	0	0,6	0	0,6
I alt		72.627	53	0,1	528	0,7	3.430	4,7	4.012	5,5

I Tabel 7 ses fordelingen af afgrøder til fabrik og foder til eget slæt i 2014, som totalt udgjorde 2 % af det økologiske produktionsareal.

Af det økologiske areal blev 1.383 ha dyrket med kartofler (afgrødekode 150, 151, 152, 153) i 2014, svarende til 0,8 % af arealet og 3,3 % af det samlede areal dyrket med kartofler.

Økologerne dyrkede i 2014 ca. 1.400 ha med bælglplanter til slæt. Således var 37 % af det samlede danske areal med kløver, lucerne og lucerne/græs til slæt (afgrødekode 171, 172, 173, 174) dyrket på økologiske arealer.

Tabel 7. Afgrøder til fabrik og foder til eget slæt i 2013

Økologisk areal pr. afgrøde efter arealstatus i 2013 og andel i forhold til det samlede indberettede areal										
Afgørder til fabrik og foder til eget slæt		Samlet areal pr. afgrøde fra den fælles indberetning	Samlede økologiske produktionsareal					Det samlede økologiske produktionsareal pr. afgrøde og i procent af det samlede areal pr. afgrøde fra den fælles indberetning		
			Ikke påb. oml.		Under omlægning		Økologisk		Areal [ha]	%
Afgrødekode	Afgrødenavn	Areal [ha]	Areal [ha]	%	Areal [ha]	Pct	Areal [ha]	%		
150	Læggekartofler	5.037	.	.	16	0,3	114	2,3	130	2,6
151	Stivelseskartofler	22.011	137	0,6	137	0,6
152	Spisekartofler	10.621	2	0	2	0	1.047	9,9	1.050	9,9
153	Kartofler, andre	4.395	66	1,5	66	1,5
162	Andre industriafgrøder, herunder rodfrugter	5	3	54,2	3	54,2
170	Græs til fabrik (omdrift)	67	12	18,5	12	18,5
171	Lucerne til slæt	1.481	.	.	13	0,9	495	33,4	508	34,3
172	Lucerne, over 25 % græs til slæt	1.894	.	.	25	1,3	650	34,3	675	35,7
173	Kløver til slæt	196	.	.	5	2,3	137	69,9	142	72,2
174	Kløvergræs til fabrik	74	35	47,9	35	47,9
180	Gul sennep	252	28	10,9	28	10,9
181	Anden oliefrøart	230	27	11,9	27	11,9
I alt		46.263	2	0,0	61	0,1	2.751	5,9	2.813	6,1

Økologiske bedrifter dyrker i høj grad selv grovfoderet til egne husdyr samtidig med, at der er behov for tilstrækkeligt udearealer til bl.a. græsning for økologiske husdyr. Dette blev der anvendt 102.291 ha til i 2014, svarende til 58 % af det samlede økologiske produktionsareal (Tabel 8). I forhold til 2013 blev det totale areal med grovfoder, helsæd og græs reduceret med 2.467 ha.

I 2014 blev 60.215 ha anvendt til kløver- og lucernegræs (afgrødekode 255, 256, 260, 261, 262, 264, 266, 267, 268, 274), svarende til 34 % af det økologiske produktionsareal. Desuden blev i alt 10.802 ha anvendt til dyrkning af korn og bælglplanter til helsæd (afgrødekode 210, 211, 212, 213, 214, 215, 216, 220, 221, 222, 223), hvilket svarer til 6 % af det økologiske areal.

Tabel 8. Grovfoder, helsæd og græs i 2014

Økologisk areal pr. afgrøde efter arealstatus i 2014 og andel i forhold til det samlede indberettede areal										
Grovfoder, helsæd og græs		Samlet areal pr. afgrøde fra den fælles indberetning	Samlede økologiske produktionsareal						Det samlede økologiske produktionsareal pr. afgrøde og i procent af det samlede areal pr. afgrøde fra den fælles indberetning	
			Ikke påb. oml.		Under omlægning		Økologisk		Areal [ha]	%
Afgrødekode	Afgrødenavn	Areal [ha]	Areal [ha]	%	Areal [ha]	%	Areal [ha]	%		
210	Vårbyg, helsæd	14.893	.	.	135	0,9	3.076	20,7	3.211	21,6
211	Vårhvede, helsæd	22	4	20	4	20
212	Havre, helsæd	352	32	9,1	32	9,1
213	Blandkorn, vårsået, helsæd	212	62	29,4	62	29,4
214	Korn og bælgssæd, helsæd, under 50% bælgssæd	9.571	1	0	150	1,6	4.023	42	4.175	43,6
215	Ærtehelsæd	4.693	.	.	1.024	21,8	2.221	47,3	3.244	69,1
216	Silomajs	191.169	4	0	233	0,1	3.727	1,9	3.964	2,1
220	Vinterbyg, helsæd	31	3	11,3	3	11,3
221	Vinterhvede, helsæd	623	34	5,5	34	5,5
222	Vinterrug, helsæd	68	36	52,6	36	52,6
223	Vintertriticale, helsæd	11	.	.	1	8,4	.	.	1	8,4
230	Vårkorn, grønkorn	24.806	3	0	114	0,5	2.791	11,3	2.908	11,7
234	Korn og bælgssæd, grønkorn, under 50% bælgssæd	1.890	.	.	1	0	361	19,1	362	19,1
235	Vinterkorn, grønkorn	5.406	.	.	29	0,5	1.645	30,4	1.675	31
249	Udnyttet græs ved vandboring	12	.	.	1	8,7	4	32,5	5	41,2
250	Permanent græs, meget lavt udbytte	9.921	1	0	121	1,2	856	8,6	978	9,9
251	Permanent græs, lavt udbytte	16.645	10	0,1	187	1,1	1.902	11,4	2.099	12,6
252	Permanent græs, normalt udbytte	70.055	39	0,1	603	0,9	5.901	8,4	6.544	9,3
253	Miljøgræs MVJ-tilsagn (80 N)	99	.	.	5	5,5	.	.	5	5,5
254	Miljøgræs MVJ-tilsagn (0 N)	66.279	111	0,2	750	1,1	9.124	13,8	9.985	15,1
255	Permanent græs, under 50% kløver	3.160	.	.	18	0,6	126	4	144	4,6
256	Permanent græs, over 50% kløver	156	.	.	1	0,3	27	17,6	28	17,9
257	Permanent græs, uden kløver	3.785	.	.	19	0,5	38	1	57	1,5
258	Permanent græs, ø-støtte	44	3	6,2	3	6,2
260	Kløvergræs, under 50 % kløver (omdrift)	206.218	4	0	2.609	1,3	46.390	22,5	49.003	23,8
261	Kløvergræs, over 50% kløver (omdrift)	660	.	.	4	0,7	320	48,4	324	49,1
262	Lucerne, lucernegræs, over 50% lucerne (omdrift)	192	.	.	10	5,1	40	21,1	50	26,1
263	Græs uden kløvergræs (omdrift)	67.229	29	0	142	0,2	1.151	1,7	1.322	2
264	Græs og kløvergræs uden norm	17.211	10	0,1	244	1,4	1.488	8,6	1.741	10,1
265	Græs, slået før vårsået afgrøde	2.215	66	3	66	3
266	Græs under 50% kløver, ekstremt lavt udbytte	2.241	.	.	13	0,6	188	8,4	201	9

Økologisk areal pr. afgrøde efter arealstatus i 2014 og andel i forhold til det samlede indberettede areal										
Grovfoder, helsæd og græs		Samlet areal pr. afgrøde fra den fælles indberetning	Samlede økologiske produktionsareal					Det samlede økologiske produktionsareal pr. afgrøde og i procent af det samlede areal pr. afgrøde fra den fælles indberetning		
			Ikke påb. oml.		Under omlægning		Økologisk			
Afgrødekode	Afgrødenavn	Areal [ha]	Areal [ha]	%	Areal [ha]	%	Areal [ha]	%	Areal [ha]	%
267	Græs under 50% kløver, meget lavt udbytte	4.181	5	0,1	83	2	236	5,6	324	7,7
268	Græs under 50% kløver, lavt udbytte	18.235	14	0,1	365	2	3.625	19,9	4.004	22
270	Græs til udegrise	823	.	.	24	2,9	564	68,5	588	71,4
271	Rekreative formål	5.721	.	.	97	1,7	499	8,7	597	10,4
272	Permanent græs til fabrik	9	8	88,3	8	88,3
273	Permanent lucerne til fabrik	7	2	29,5	2	29,5
274	Permanent lucerne over 25% græs, til fabrik	3	0	2,9	0	2,9
276	Permanent græs og kløver uden norm	35.847	10	0	697	1,9	3.690	10,3	4.396	12,3
279	Permanent græs til fabrik	20	1	5,3	1	5,3
280	Fodersukkerroer	5.370	2	0	3	0	100	1,9	105	1,9
281	Kålroer	9	.	.	0	0,7	0	3,8	0	4,4
282	Fodermarkål	54	0	0,3	0	0,3
I alt		790.148	243	0,0	7.683	1,0	94.364	11,9	102.291	12,9

Udyrkede marker og anden udtagning af arealer var ikke udbredt på økologiske bedrifter i 2014, og udgjorde samlet 2.425 ha svarende til 3 % af det økologiske areal (Tabel 9).

Tabel 9. Udyrkede arealer med særlige miljøordninger i 2014

Økologisk areal pr. afgrøde efter arealstatus i 2014 og andel i forhold til det samlede indberettede areal										
Udyrkede arealer med særlige miljøordninger		Samlet areal pr. afgrøde fra den fælles indberetning	Samlede økologiske produktionsareal					Det samlede økologiske produktionsareal pr. afgrøde og i procent af det samlede areal pr. afgrøde fra den fælles indberetning		
			Ikke påb. oml.		Under omlægning		Økologisk			
Afgrødekode	Afgrødenavn	Areal [ha]	Areal [ha]	%	Areal [ha]	%	Areal [ha]	%	Areal [ha]	%
309	Udyrket areal ved vandboring	13	1	5,9	1	5,9
310	Udyrkede landbrugsarealer	17.128	2	0	22	0,1	243	1,4	267	1,6
311	Skovrejsning på tidl. landbrugsjord 1	7.091	.	.	7	0,1	329	4,6	336	4,7
312	20-årig udtagning	4.897	5	0,1	1	0	148	3	153	3,1
313	20-årig udtagning med skov	595	7	1,1	7	1,1
317	Vådområder med udtagning	196	4	2,3	4	2,3
318	MVJ ej udtagning, ej landbrugsjord	7.337	.	.	132	1,8	1.448	19,7	1.579	21,5
319	MVJ udtagning, ej landbrugsjord	199	2	1	2	1
321	Miljøtiltag, ej landbrugsarealer	2.325	.	.	26	1,1	50	2,1	76	3,6

Økologisk areal pr. afgrøde efter arealstatus i 2014 og andel i forhold til det samlede indberettede areal									
Udyrkede arealer med særlige miljøordninger	Samlet areal pr. afgrøde fra den fælles indberetning	Samlede økologiske produktionsareal						Det samlede økologiske produktionsareal pr. afgrøde og i procent af det samlede areal pr. afgrøde fra den fælles indberetning	
		Ikke påb. oml.		Under omlægning		Økologisk			
Afgrødekode Afgrødenavn	Areal [ha]	Areal [ha]	%	Areal [ha]	%	Areal [ha]	%	Areal [ha]	%
I alt	39.781	7	0,0	188	0,5	2.232	5,6	2.425	6,1

Der blev dyrket 2.044 ha med grøntsager på de økologiske arealer i 2014, svarende til 19,9 % af det samlede indberettede areal for disse afgrøder (Tabel 10).

Særligt krydderurter (afgrødekode 430 431, 432, 433) blev dyrket økologisk med 84 % af det samlede indberettede areal på samme afgrødekoder. Derudover var jordskok, grønkål, gulerod og squash nogle af de grøntsager, der optog størst økologisk areal, og udgjorde hhv. 47, 41, 41 og 34 % af det samlede areal for de pågældende afgrøder.

Tabel 10. Grøntsager i 2014

Økologisk areal pr. afgrøde efter arealstatus i 2014 og andel i forhold til det samlede indberettede areal									
Grøntsager	Samlet areal pr. afgrøde fra den fælles indberetning	Samlede økologiske produktionsareal						Det samlede økologiske produktionsareal pr. afgrøde og i procent af det samlede areal pr. afgrøde fra den fælles indberetning	
		Ikke påb. oml.		Under omlægning		Økologisk			
Afgrødekode Afgrødenavn	Areal [ha]	Areal [ha]	%	Areal [ha]	%	Areal [ha]	%	Areal [ha]	%
400 Asier	34	0	1	0	1
401 Asparges	145	.	.	2	1,3	12	8,1	14	9,4
402 Bladselleri	43	.	.	0	0	.	.	0	0
403 Blomkål	308	24	7,9	24	7,9
404 Broccoli	231	75	32,6	75	32,6
405 Courgette, squash	35	12	33,6	12	33,6
406 Grønkål	62	.	.	2	3,2	24	37,9	26	41,1
407 Gulerod	2.066	724	35	724	35
408 Hvidkål	302	19	6,4	19	6,4
410 Knoldselleri	101	19	19,1	19	19,1
411 Løg	1.397	154	11	154	11
412 Pastinak	221	35	16	35	16
413 Rodpersille	130	33	25,8	33	25,8
415 Porre	310	27	8,6	27	8,6
416 Rosenkål	35	0	0,1	0	0,1
417 Rødbede	352	58	16,4	58	16,4
418 Rødkål	178	6	3,1	6	3,1
420 Salat	573	87	15,2	87	15,2
421 Savoykål, spidskål	144	.	.	0	0	42	29,5	42	29,5

Økologisk areal pr. afgrøde efter arealstatus i 2014 og andel i forhold til det samlede indberettede areal										
Grøntsager		Samlet areal pr. afgrøde fra den fælles indberetning	Samlede økologiske produktionsareal						Det samlede økologiske produktionsareal pr. afgrøde og i procent af det samlede areal pr. afgrøde fra den fælles indberetning	
			Ikke påb. oml.		Under omlægning		Økologisk			
Afgrødekode	Afgrødenavn	Areal [ha]	Areal [ha]	%	Areal [ha]	%	Areal [ha]	%	Areal [ha]	%
422	Spinat	143	20	14	20	14
423	Sukkermajs	351	.	.	0	0	15	4,2	15	4,2
424	Ærter, konsum	2.280	219	9,6	219	9,6
429	Jordskokker, konsum	136	.	.	8	6,2	55	40,9	64	47,1
430	Bladpersille	17	6	34,2	6	34,2
431	Purløg	6	0	2,3	0	2,3
432	Krydderurter, støtteberettigede	128	.	.	0	0,1	122	95,6	123	95,7
433	Krydderurter, andre	3	.	.	0	1,7	1	39,7	1	41,4
448	Medicinpl., en- og toårige	10	10	100	10	100
450	Grøntsager, andre	552	.	.	12	2,1	219	39,7	231	41,9
I alt		10.293	0	0,0	24	0,2	2.018	19,6	2.044	19,9

For gartneriafgrøderne gælder typisk, at de økologiske arealer med frugt og bær er små arealmæssigt, men udgør en relativt stor del af det samlede produktionsareal (Tabel 11).

Tabel 11. Gartneriafgrøder (planteskoleplanter, frugt og bær, vækstkulturer, specialkulturer), skov og andre træskulturer i 2014

Økologisk areal pr. afgrøde efter arealstatus i 2014 og andel i forhold til det samlede indberettede areal										
Gartneriafgrøder (planteskoleplanter, frugt og bær, vækstkulturer, specialkulturer), skov og andre træskulturer		Samlet areal pr. afgrøde fra den fælles indberetning	Samlede økologiske produktionsareal						Det samlede økologiske produktionsareal pr. afgrøde og i procent af det samlede areal pr. afgrøde fra den fælles indberetning	
			Ikke påb. oml.		Under omlægning		Økologisk			
Afgrødekode	Afgrødenavn	Areal [ha]	Areal [ha]	%	Areal [ha]	%	Areal [ha]	%	Areal [ha]	%
500	Buske og træer	444	.	.	1	0,2	2	0,5	3	0,7
502	Blomsterløg	25	.	.	0	0	.	.	0	0
503	En- og to-årige planter	520	.	.	2	0,4	2	0,3	4	0,7
508	Tyttebær, tranebær og andre af slægten Vaccinium	0	.	.	0	100	.	.	0	100
509	Kvæde	1	1	100	1	100
511	Græskar	254	.	.	0	0	64	25,1	64	25,1
512	Rabarber	34	.	.	0	0,1	18	51,9	18	52
513	Jordbær	1.221	.	.	11	0,9	58	4,8	69	5,7
514	Solbær	1.569	.	.	0	0	16	1	16	1,1
515	Ribs	247	1	0,4	.	.	13	5,2	14	5,6
516	Stikkelsbær	33	2	5,1	2	5,1
517	Brombær	3	3	90,3	3	90,3
518	Hindbær	28	.	.	0	1,4	6	20,5	6	22

Økologisk areal pr. afgrøde efter arealstatus i 2014 og andel i forhold til det samlede indberettede areal										
Gartneriafgrøder (planteskoleplanter, frugt og bær, vækstkulturer, specialkulturer), skov og andre træ kulturer		Samlet areal pr. afgrøde fra den fælles indberetning	Samlede økologiske produktionsareal						Det samlede økologiske produktionsareal pr. afgrøde og i procent af det samlede areal pr. afgrøde fra den fælles indberetning	
			Ikke påb. oml.		Under omlægning		Økologisk		Areal [ha]	%
Afgrødekode	Afgrødenavn	Areal [ha]	Areal [ha]	%	Areal [ha]	%	Areal [ha]	%		
519	Blåbær	67	.	.	3	4,5	21	31,3	24	35,8
520	Surkirsebær uden undervækst af græs	658	0	0,1	0	0,1
521	Surkirsebær med undervækst af græs	413	.	.	0	0,1	3	0,6	3	0,7
522	Blomme uden undervækst af græs	38	.	.	0	0,5	1	1,9	1	2,5
523	Blomme med undervækst af græs	25	.	.	2	7,7	2	10,1	4	17,8
524	Sødkirsebær uden undervækst af græs	64	4	6,2	4	6,2
525	Sødkirsebær med undervækst af græs	90	.	.	0	0	1	0,7	1	0,7
526	Hylde	12	.	.	2	18,9	6	54,6	9	73,5
527	Hassel	28	.	.	10	34,3	7	24,5	16	58,8
528	Æbler	1.510	.	.	22	1,4	305	20,2	327	21,6
529	Pærer	307	0	0,1	4	1,2	11	3,7	15	4,9
530	Vindrue	62	.	.	5	8,3	9	14,8	14	23,1
531	Anden træfrugt	29	.	.	2	8,5	10	32,8	12	41,3
532	Anden buskfrugt	58	.	.	6	10,1	20	33,5	25	43,6
534	Hyben	139	.	.	0	0,2	8	5,5	8	5,7
536	Spisedruer	0	0	22,9	0	22,9
539	Blandet støtteberettiget frugt	70	.	.	2	2,8	33	46,3	35	49,1
540	Tomater	9	.	.	0	0,3	5	50,9	5	51,2
541	Agurker	12	.	.	0	0,2	5	44,5	5	44,6
542	Salat	6	5	77,3	5	77,3
543	Andre grøntsager	33	.	.	2	5,3	13	39,9	15	45,2
544	Snitblomster og snitgrønt	12	.	.	0	0,6	1	9,4	1	10
545	Potteplanter	130	0	0,2	0	0,2
547	Planteskolekulturer (stauder og vedpl.)	865	.	.	0	0	1	0,1	1	0,1
548	Småplanter (en-årige)	15	.	.	0	0,3	2	11,9	2	12,2
549	Lukket system 1 (en-årige)	26	1	2	1	2
560	Containerplads 1 (frugtbuske)	41	.	.	0	0	0	0,8	0	0,8
562	Containerplads 3 (stauder og vedpl.)	14	.	.	0	0,3	.	.	0	0,3
563	Svampe, champignon	3	0	6,1	0	6,1
570	Humle	1	0	12,3	0	12,3
580	Skovdrift, alm.	4.570	2	0,1	734	16,1	1.574	34,4	2.311	50,6
581	Nyplantning i skov med træhøjde under 3 m	570	2	0,3	.	.	3	0,6	5	0,9
582	Pyntegrønt, økologisk	3	.	.	2	53,9	1	42,2	3	96,1
583	Juletræer og pyntegrønt på landbrugsjord	18.726	2	0	20	0,1	254	1,4	276	1,5
585	Skovrejsning i projektområde, som ikke er omfattet af tilsagn	181	18	9,7	18	9,7

Økologisk areal pr. afgrøde efter arealstatus i 2014 og andel i forhold til det samlede indberettede areal										
Gartneriafgrøder (planteskoleplanter, frugt og bær, vækstkulturer, specialkulturer), skov og andre træculturer		Samlet areal pr. afgrøde fra den fælles indberetning	Samlede økologiske produktionsareal					Det samlede økologiske produktionsareal pr. afgrøde og i procent af det samlede areal pr. afgrøde fra den fælles indberetning		
			Ikke påb. oml.		Under omlægning		Økologisk			
Afgrødekode	Afgrødenavn	Areal [ha]	Areal [ha]	%	Areal [ha]	%	Areal [ha]	%	Areal [ha]	%
586	Offentlig skovrejsning	138	5	3,7	5	3,7
587	Skovrejsning på tidl. landbrugsjord 3	4.743	.	.	17	0,4	277	5,8	295	6,2
588	Statslig skovrejsning	716	.	.	10	1,4	14	1,9	23	3,3
589	Bæredygtig skovdrift	253	.	.	1	0,4	59	23,3	60	23,7
591	Lavskov	449	.	.	9	2,1	26	5,9	36	8
592	Pil	5.771	14	0,2	371	6,4	250	4,3	635	11
593	Poppel	3.273	4	0,1	90	2,7	222	6,8	316	9,7
594	Ei	25	3	12,7	3	12,7
596	Elefantgræs	70	3	4,1	3	4,1
597	Rørgræs	11	4	36,1	4	36,1
I alt		48.615	25	0,1	1.328	2,7	3.372	6,9	4.726	9,7

Arealet der anvendes til havefrø er kun 19 ha. Blandt havefrøene dyrkede økologerne hovedsageligt karsefrø i 2014 (Tabel 12). Dette adskiller sig fra 2013, hvor det primært var purløg- og blomsterfrø, økologerne dyrkede.

Tabel 12. Havefrø i 2014

Økologisk areal pr. afgrøde efter arealstatus i 2014 og andel i forhold til det samlede indberettede areal										
Havefrø		Samlet areal pr. afgrøde fra den fælles indberetning	Samlede økologiske produktionsareal					Det samlede økologiske produktionsareal pr. afgrøde og i procent af det samlede areal pr. afgrøde fra den fælles indberetning		
			Ikke påb. oml.		Under omlægning		Økologisk			
Afgrødekode	Afgrødenavn	Areal [ha]	Areal [ha]	%	Areal [ha]	%	Areal [ha]	%	Areal [ha]	%
650	Chrysanthemum Garland, frø	122	2	1,9	2	1,9
653	Karsefrø	52	7	12,9	7	12,9
655	Radissefrø	61	2	3,9	2	3,9
663	Pastinakfrø	2	2	100	2	100
666	Purløgsfrø	153	2	1,6	2	1,6
668	Blomsterfrø	15	1	3,9	1	3,9
669	Andet havefrø	45	.	.	1	1,1	2	4,9	3	6
I alt		450	0	0,0	1	0,2	18	4,0	19	4,2

I afgrødekategorien 'øvrige afgrøder' var 1.290 ha indberettet som økologisk areal (Tabel 13), hvoraf økologiske naturarealer udgjorde hovedparten med 979 ha. Økologiske naturarealer (afgrødekode 907) var en ny afgrødekode i 2013 og hovedparten af arealet tidligere havde været indberettet som permanent græs og kløver uden norm (afgrødekode 276), der desuden steg med 521 ha fra 2013 til 2014.

Tabel 13. Øvrige afgrøder i 2014

Økologisk areal pr. afgrøde efter arealstatus i 2014 og andel i forhold til det samlede indberettede areal										
Øvrige afgrøder		Samlet areal pr. afgrøde fra den fælles indberetning	Samlede økologiske produktionsareal					Det samlede økologiske produktionsareal pr. afgrøde og i procent af det samlede areal pr. afgrøde fra den fælles indberetning		
			Ikke påb. oml.		Under omlægning		Økologisk		Areal [ha]	%
Afgrødekode	Afgrødenavn	Areal [ha]	Areal [ha]	%	Areal [ha]	%	Areal [ha]	%		
900	Øvrige afgrøder	155	.	.	3	2	22	14,3	25	16,2
903	Lysåbne arealer i skov	611	32	5,3	32	5,3
905	Anden anvendelse på tilsagnsarealer	77	0	0	7	9	41	53,6	48	62,7
906	Afmeldte arealer	495	19	3,9	19	3,9
907	Økologiske naturarealer	1.005	1	0,1	237	23,6	742	73,8	979	97,4
908	Naturarealer, ansøgning om miljøtilsagn	1.024	.	.	179	17,5	8	0,8	187	18,3
910	Ikke anmeldt mark	35	0	0,3	0	0,3
I alt		3.402	1	0,0	426	12,5	864	25,4	1.290	37,9

5. Fordeling og udvikling af økologiske bedrífers arealer på produktionsgrene og regioner

For at anskueliggøre det økologiske produktionsareal, som anvendes til de forskellige produktionsgrene, er følgende seks typiske grupper af produktionsgrene defineret.

Malkekvægsbedrifter	Bedrifter med mere end 20 stk. malkekvæg.
Svinebedrifter	Bedrifter med mere end 200 stk. slagtesvin eller mere end 20 stk. søer.
Fjerkræbedrifter	Bedrifter med mere end 100 stk. fjerkræ.
Gartneri⁶	Bedrifter hvor mindst 30 % af arealet eller mere end 3 ha af afgrødekoderne 150-153 kartofler, 160-162 cikorie og rodfrugter, 400-413, 415-418, 420-424, 429-433, 440, 448-450 grøntsager, 500-536, 539-545, 547-550, 559-563, 570, 579 frugt, bær, gartneriafgrøder og vækstkulturer, 650-669 havefrø.
Bedrifter med flere produktionsgrene	Bedrifter der opfylder kriterierne for 2 af de ovenstående fire produktionsgrene. Bedrifter der falder i denne kategori kan fx være bedrifter, der opfylder kriterierne for både malkekvæg og gartneri.
Bedrifter med andre produktionsgrene⁷	Bedrifter der ikke er karakteriseret ved nogen af ovenstående definitioner. Herunder hører dermed bedrifter med kødkvæg, får, geder, hjorte, heste samt korn og grovfoderproduktion.

Det understreges, at arealopgørelsen på de forskellige produktionsgrene er nettoopgørelser. Derfor skal ændringer fra 2013 til 2014 tolkes varsomt, idet bedrifterne kan "vandre" fra en produktionsgren det ene år til en anden produktionsgren det følgende år. Hvis eksempelvis en "malkekvægsbedrift" inddrager en gartneriafgrøde, og således opfylder kriterierne for bedriftstypen "gartneri", vil bedriften ikke længere optræde under "Malkekvægsbedrift", men under bedriftstypen "Flere produktionsgrene", og vice versa.

Af Figur 6 ses det, at malkekvægsbedrifter er den bedriftskategori, der anvendte langt det største areal i 2014, med 65.993 ha svarende til 37 % af det totale økologiske produktionsareal. I forhold til 2013 har der dog været en større tilbagegang i areal hos malkekvægsbedrifterne på 3.377 ha (Figur 7). Tilbagegangen er primært foregået i Region Midtjylland med en reduktion på 2.892 ha, men også i Region Nordjylland og Region Sjælland med hhv. 785 ha og 578 ha mindre (Figur 8). Kun i Region Syddanmark sås en lille fremgang i areal på malkekvægsbedrifter på 846 ha.

Bedrifter med gartneri som produktionsgren anvendte i 2014 et areal på 15.149 ha (Figur 6), med en arealmæssig fremgang på 986 ha fra 2013 til 2014 (Figur 7).

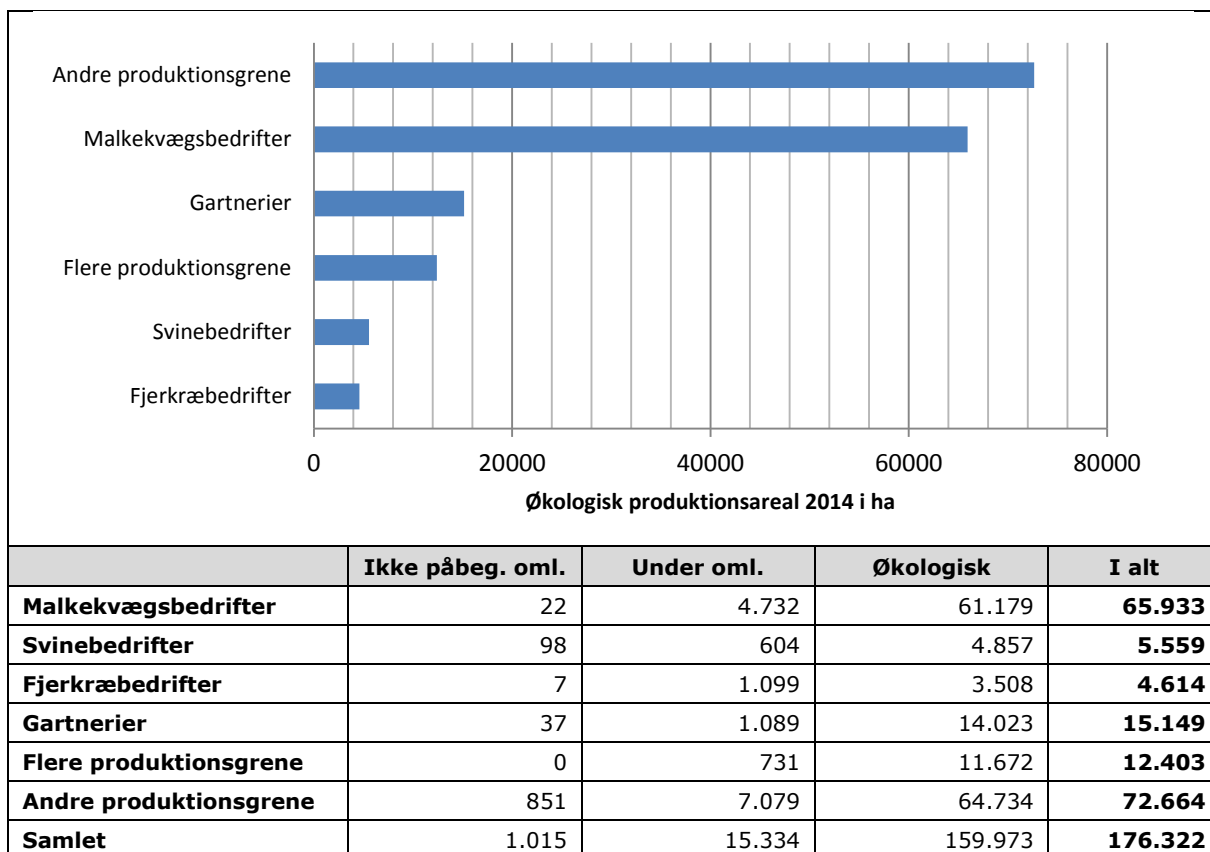
Kategorien af bedrifter med flere produktionsgrene anvendte i 2014 et areal på 12.403 ha (Figur 6). Der var en fremgang i økologisk areal på 871 ha fra 2013 til 2014 (Figur 7). Figur 8 viser, hvordan arealet hos hhv. kvæg- og svinebedrifter er gået tilbage fra 2013 til 2014 i region Midtjylland, mens arealet for bedrifter med flere produktionsgrene er

⁶ I publikationen for 2012 hed denne kategori "planteavlbedrifter". I 2013-2014 er den benævnt "gartneri" idet korn-, oliefrø, bælgssæd, græs og grovfoderproduktion ikke indgår i bedriftsdefinitionen. Der er ikke ændret på selve kriterierne for bedriftsdefinitionen.

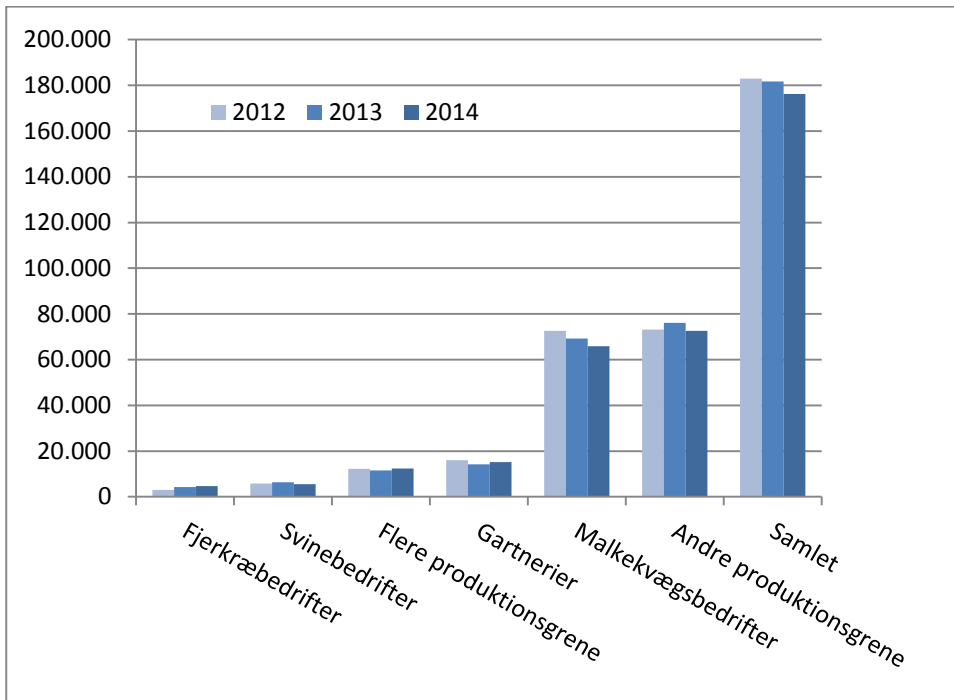
⁷ I publikationen for 2012 hed denne kategori "blandede bedrifter". I 2013-2014 er den benævnt "andre produktionsgrene". Ændringen er foretaget for klarere at adskille kategorien fra "bedrifter med flere produktionsgrene". Der er ikke ændret på selve kriterierne for bedriftsdefinitionen.

gået frem i samme region. En del af det øgede areal i kategorien, kan derfor antages at være tilført fra kategorien "malkekvægsbedrifter" for 2013.

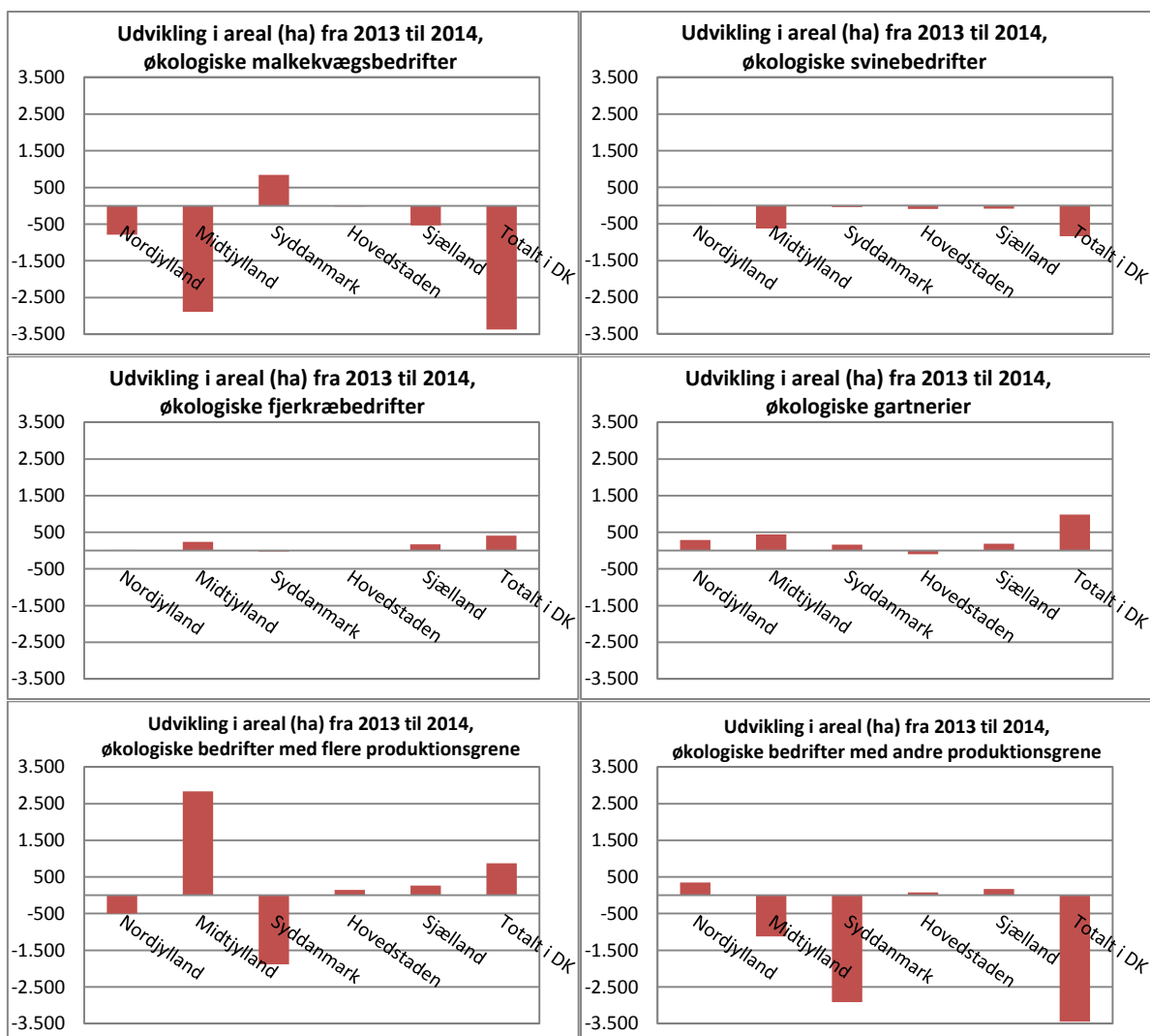
Gruppen af bedrifter med "andre produktionsgrene" optog størst areal i 2014, med 72.664 ha svarende til 41 % af det totale økologiske produktionsareal.



Figur 6. Økologiske bedrifters produktionsarealer (ha) i 2014, opgjort på landsplan og fordelt på produktionsgrene.



Figur 7. Udvikling i økologisk produktionsareal (ha) fra 2012 til 2014, opgjort på landsplan og fordelt på produktionsgrene.



Figur 9. Udvikling i økologisk produktionsareal (ha) fra 2013 til 2014, opgjort for regioner og fordelt på produktionsgrene.

6. Geografisk fordeling af det økologiske areal efter bedriftstype på regionalt og kommunalt plan

I lighed med sidste års statistik for den økologiske jordbrugsproduktion er der udarbejdet en opgørelse af de økologiske bedrífers arealer på regionalt og kommunalt niveau, som ses i tabel 14-18. Det skal bemærkes, at opgørelsen tager udgangspunkt i bedrífens registrerede adresse og henfører derfor hele arealet til den pågældende kommune. Dette medfører, at bl.a. producentskifter kan medføre, at fuldt omlagt økologisk areal kan ændre kommunalt tilhørsforhold. Ligeledes kan arealer skifte mellem produktionsgrene, hvis bedrífernes produktionsgrene ændrer sig fra år til år.

Det samlede økologiske produktionsareal i ha for en given kommune, landsdel eller region er angivet yderst i højre kolonne i tabellerne på de følgende sider.

For hver produktionsgren er der opgjort tre arealkategorier:

- "ikke påbegyndt omlægning" (ikke påbeg. oml.)
- "under omlægning" (under oml.)
- "omlagt økologisk areal" (økologisk)

Disse kategorier er summeret i kolonnerne "i alt" for hver af de definerede produktionsgrene. Kolonnerne under "Alle bedrífte" er en opsummering af de tre arealkategorier for de i alt seks definerede produktionsgrene.

I det følgende kommenteres på arealfordelingen i de enkelte regioner og kommuner.

Fordeling af det økologiske produktionsareal i 2014 mellem kommuner i Region Hovedstaden ses i Tabel 14. I Region Hovedstaden var der 9 kommuner (Dragør, Tårnby, Brøndby, Gladsaxe, Glostrup, Herlev, Hvidovre, Rødovre og Vallensbæk) ud af 29 kommuner der ikke havde omlagt arealer til økologi. Bornholms kommune var den kommune i Region Hovedstaden, der havde det største økologiske produktionsareal på 1.392 ha, efterfulgt af Gribskov kommune med 963 ha. Totalt ligger 4 % af Danmarks økologiske produktionsareal i Region Hovedstaden, og har ikke ændret sig betydeligt siden 2013.

I Region Sjælland (Tabel 15) var der i 2014 registreret 16.283 ha økologisk produktionsareal, svarende til 9 % af det totale økologiske areal i Danmark. Holbæk kommune havde det største økologiske areal i Region Sjælland med 2.706 ha, efterfulgt af Kalundborg kommune med 1.999 ha og Lejre kommune med 1.796 ha. Regionen har haft en lille fremgang på 181 ha siden 2013, som resultat af en tilbagegang i arealet for malkekvægsbedrífte på ca. 500 ha og mindre tilgang i areal for hver af de øvrige produktionsgrene (Figur 8).

Tabel 16 viser fordelingen af det økologiske produktionsareal i 2014 i Region Syddanmark, som totalt udgjorde 61.845 ha, hvilket er 6 % mindre end i 2013 (3.856 ha). En stor del af det økologiske areal fandtes i Tønder, Aabenraa og Varde kommune, som samlet set havde 31.436 ha økologisk produktionsareal svarende til 51 % af regionens økologiske areal. Tønder kommune var med sine 13.066 omlagte ha, kommunen med størst økologisk produktionsareal i 2014.

I Region Midtjylland blev det registrerede økologiske produktionsareal reduceret fra 59.471 ha i 2013 til 58.350 ha i 2014; en tilbagegang på 2 % eller 1.106 ha (Tabel 17).

Tilbagegangen i økologisk areal skete primært hos malkekvægsbedrifter og svinebedrifter, delvist modvejet af en fremgang i areal hos bedrifter med flere produktionsgrene. Ringkøbing-Skjern og Herning kommune havde med hhv. 9.614 ha og 9.350 ha de største økologiske arealer i regionen.

Det registrerede økologiske areal i Region Nordjylland udgjorde 32.096 ha i 2014, hvilket var 2 % mindre end i 2013. Thisted kommune havde det største økologiske areal i regionen med 6.813 ha.

Tabel 14. Fordeling af økologiske bedrífers arealer (ha) på kommunalt niveau i Region Hovedstaden, efter adresse for autorisationsnummer

Region Hovedstaden		Malkekvægsbedrifter				Svinebedrifter				Fjerkræbedrifter				Gartnerier				Flere produktionsgrene				Øvrige produktionsgrene				Alle bedrifter					
Nr.	Kommune	Ikke påbeg. oml.	Under oml.	Øko-logisk	I alt	Ikke påbeg. oml.	Under oml.	Øko-logisk	I alt	Ikke påbeg. oml.	Under oml.	Øko-logisk	I alt	Ikke påbeg. oml.	Under oml.	Øko-logisk	I alt	Ikke påbeg. oml.	Under oml.	Øko-logisk	I alt	Ikke påbeg. oml.	Under oml.	Øko-logisk	I alt	Ikke påbeg. oml.	Under oml.	Øko-logisk	I alt		
Bornholm																															
400	Bornholms Regionskommune		14	562	576									12	12			30	30			176	598	774		190	1.202	1.392			
Sub-total			14	562	576									12	12			30	30			176	598	774		190	1.202	1.392			
Byen København																															
101	København													0	3	3					76	451	527		76	454	530				
147	Frederiksberg													1	1	1									1	1	1				
155	Dragør																														
185	Tårnby																														
Sub-total														0	5	5					76	451	527		76	456	532				
Københavns omegn																															
151	Ballerup													741	741						7	7			748	748					
153	Brøndby													5	5										5	5					
157	Gentofte																														
159	Gladsaxe																				131	131			131	131					
161	Glostrup																														
163	Herlev																														
165	Albertslund																				39	233	272		39	273	312				
167	Hvidovre																				121	127	248		121	127	248				
169	Høje Taastrup													40	40																
173	Lyngby-Taarbæk																														
175	Rødovre																				3	3			3	3					
183	Ishøj																														
187	Vallensbæk																														
Sub-total														787	787						160	500	660		160	1.287	1.447				
Nordsjælland																															
190	Furesø													4	4			0	105	105	8	231	239		8	340	348				
201	Allerød																									236	236				
210	Fredensborg													79	79											185	185				
217	Helsingør																				57	501	558		57	501	558				
219	Hillerød		239	239			17	17													6	14	365	385	6	14	621	641			
223	Hørsholm																				7	39	46		7	39	46				
230	Rudersdal													6	6											107	107				
240	Egedal													2	120	122					1	166	167		3	286	289				
250	Frederikssund													23	23						2	271	273		2	646	648				
260	Halsnæs		1	173	174																7	0	176	183	7	1	349	357			
270	Gribskov			227	227					41	41			28	1	29					51	69	120		54	492	546				
Sub-total			1	639	640		17	17		41	41		29	232	261			51	628	679	12	144	2.584	2.740	12	225	4.141	4.378			
Total i regionen			14	1.201	1.215		17	17		41	41		30	1.036	1.066			51	658	709	12	556	4.133	4.701	12	651	7.086	7.749			

Tabel 15. Fordeling af økologiske bedrífers arealer (ha) på kommunalt niveau i Region Sjælland, efter adresse for autorisationsnummer

Region Sjælland		Malkekvægsbedrifter				Svinebedrifter				Fjerkræbedrifter				Gartnerier				Flere produktionsgrene				Øvrige produktionsgrene				Alle bedrifter				
Nr.	Kommune	Ikke påbeg. oml.	Under oml.	Øko-logisk	I alt	Ikke påbeg. oml.	Under oml.	Øko-logisk	I alt	Ikke påbeg. oml.	Under oml.	Øko-logisk	I alt	Ikke påbeg. oml.	Under oml.	Øko-logisk	I alt	Ikke påbeg. oml.	Under oml.	Øko-logisk	I alt	Ikke påbeg. oml.	Under oml.	Øko-logisk	I alt	Ikke påbeg. oml.	Under oml.	Øko-logisk	I alt	
Vest- og Sydsjælland																														
306	Odsherred			282	282			148	148						275	275							3	92	705	800	3	92	1.410	1.505
316	Holbæk			52	52		16	52	68					14	113	127						23	253	2.122	2.398	23	283	2.400	2.706	
320	Faxe														626	626							9	184		193	9	809	818	
326	Kalundborg										11	25	36									25	407	1.531	1.963	25	418	1.556	1.999	
329	Ringsted			49	49							44	44			112	112					13	301		314	13	506	519		
330	Slagelse													7	169	176						86	8	101	195	86	15	269	370	
336	Stevns										182	44	226		4	1	5						3	175	178		189	244	433	
340	Sorø			162	162			50	50							3	3						105	921	1.026		105	1.136	1.241	
360	Lolland													11	69	80			2	991	993	0	79	22	101	0	92	1.081	1.173	
370	Næstved			4	260	264					16	317	333			16	16						16	480	496		36	1.073	1.109	
376	Guldborgsund													56	498	554			15	89	104	61	95	156		132	682	814		
390	Vordingborg													3	267	270						18	204	222		21	470	491		
Sub-total				4	805	809		16	250	266		210	430	640		96	2.148	2.244		16	1.165	1.181	137	1.063	6.840	8.040	137	1.405	11.638	13.180
Østsjælland																														
253	Greve															5	5							41		41		41	41	
259	Køge																					9	73		82		9	78	87	
265	Roskilde													55	769	824			43	61	104	2	178		180		100	1.007	1.107	
269	Solrød														49	49							23	23		23		72	72	
350	Lejre			115	795	910								2	50	52				118	118		104	611	715		221	1.575	1.796	
Sub-total				115	795	910								57	873	930			43	179	222		115	927	1.042		329	2.774	3.103	
Total i regionen				119	1.601	1.720		16	250	266		210	430	640		153	3.021	3.174		59	1.344	1.403	137	1.178	7.767	9.082	137	1.735	14.411	16.283

Tabel 16. Fordeling af økologiske bedrífers arealer (ha) på kommunalt niveau i Region Syddanmark, efter adresse for autorisationsnummer

Region Syddanmark		Malkekvægsbedrifter				Svinebedrifter				Fjerkræbedrifter				Gartnerier				Flere produktionsgrene				Øvrige produktionsgrene				Alle bedrifter																
Nr.	Kommune	Ikke påbeg. oml.	Under oml.	Øko-logisk	I alt	Ikke påbeg. oml.	Under oml.	Øko-logisk	I alt	Ikke påbeg. oml.	Under oml.	Øko-logisk	I alt	Ikke påbeg. oml.	Under oml.	Øko-logisk	I alt	Ikke påbeg. oml.	Under oml.	Øko-logisk	I alt	Ikke påbeg. oml.	Under oml.	Øko-logisk	I alt	Ikke påbeg. oml.	Under oml.	Øko-logisk	I alt													
Fyn																																										
410	Middelfart													0	32	69	101																	55	55	0	32	123	155			
420	Assens		4	198	202	2	44	316	362			119	119			0	48	48														5	416	421	2	53	1.097	1.152				
430	Faaborg-Midtfyn		28	71	99							463	314	777		13	291	304													12	447	459		516	1.123	1.639					
440	Kerteminde							6	13	19						7	10	17													72	344	416		85	367	452					
450	Nyborg																9	9													369	66	435		369	75	444					
461	Odense		18	70	88							14	128	142		77	298	375													58	104	162		167	599	766					
479	Svendborg		12	132	144											36	281	317													5	339	344		52	781	833					
480	Nordfyns																52	52													4	83	87		4	135	139					
482	Langeland															33	22	55													157	539	696		190	561	751					
492	Ærø Kommune																														25	157	182		25	157	182					
Sub-total			61	472	533	2	49	330	381			477	561	1.038	0	199	1.079	1.278														28	28		706	2.549	3.255	2	1.493	5.018	6.513	
Syddjylland																																										
510	Haderslev	22	251	1.962	2.235			88	88		7	96	103		69	462	531																	1.032	1.032	339	719	1.058	22	667	4.360	5.049
530	Billund		2	203	205												5	5																11	532	543		13	740	753		
540	Sønderborg		17	513	530																											1	68	821	890	1	85	1.334	1.420			
550	Tønder		616	8.119	8.735	8	224	181	413			76	76			59	59															63	875	938	216	77	2.552	2.845	224	980	11.862	13.066
561	Esbjerg		21	648	669												52	52																71	1.493	1.564		91	2.193	2.284		
563	Fanø																																121	104	225		121	104	225			
573	Varde		938	4.846	5.784		2	101	103		2	132	134			164	164																198	4.473	4.671		1.140	9.716	10.856			
575	Vejlby		239	2.418	2.657			331	331							55	225	280															79	753	832		404	5.142	5.546			
580	Aabenraa		148	3.415	3.563						2	167	169		25	345	370															9	418	427		321	7.193	7.514				
607	Fredericia																																15	14	29		15	14	29			
621	Kolding		250	1.272	1.522		88	429	517								2	2														107	907	1.014		445	2.610	3.055				
630	Vejle		25	1.270	1.295			24	24			246	246			342	342																44	44	174	486	2.926	3.586	174	510	4.851	5.535
Sub-total		22	2.506	24.665	27.193	8	315	1.155	1.478		12	717	729		149	1.657	1.806															151	3.122	3.273	391	1.659	18.804	20.854	421	4.792	50.120	55.333
Total i regionen		22	2.568	25.137	27.727	10	364	1.485	1.859		488	1.277	1.765		0	348	2.735	3.083														151	3.150	3.301	391	2.366	21.353	24.110	423	6.284	55.138	61.845

Tabel 17. Fordeling af økologiske bedrífers arealer (ha) på kommunalt niveau i Region Midtjylland, efter adresse for autorisationsnummer

Region Midtjylland		Malkekvægsbedrifter				Svinebedrifter				Fjerkræbedrifter				Gartnerier				Flere produktionsgrene				Øvrige produktionsgrene				Alle bedrifter				
Nr.	Kommune	Ikke påbeg. oml.	Under oml.	Øko-logisk	I alt	Ikke påbeg. oml.	Under oml.	Øko-logisk	I alt	Ikke påbeg. oml.	Under oml.	Øko-logisk	I alt	Ikke påbeg. oml.	Under oml.	Øko-logisk	I alt	Ikke påbeg. oml.	Under oml.	Øko-logisk	I alt	Ikke påbeg. oml.	Under oml.	Øko-logisk	I alt	Ikke påbeg. oml.	Under oml.	Øko-logisk	I alt	
Vestjylland																														
657	Herning	396	4.390	4.786		88	13	750	851			84	84	2	14	306	322		54	751	805		136	2.366	2.502	90	613	8.647	9.350	
661	Holstebro	73	1.583	1.656			3	383	386			3	138	141		11	85	96		198	198		29	594	623		119	2.981	3.100	
665	Lemvig	104	3.126	3.230													7	7					10	726	736		114	3.852	3.966	
671	Struer		673	673																			31	31			712	712		
756	Ikast-Brande	147	853	1.000			114	870	984			146	146		22	1.029	1.051		134	2.044	2.178		52	1.553	1.605		468	6.495	6.963	
760	Ringkøbing-Skjern	285	4.459	4.744			3		3			18	18		9	391	400		88	1.146	1.234	38	253	2.923	3.214	38	639	8.937	9.614	
779	Skive	4	406	410			15		15							1	1		7	388	395		66	1.812	1.878		76	2.621	2.697	
791	Viborg	41	1.119	1.160								5	5		229	873	1.102		36	46	82		120	1.097	1.217		426	3.139	3.565	
Sub-total		1.049	16.608	17.657		88	134	2.017	2.239			3	392	395	2	285	2.692	2.979		319	4.573	4.892	38	666	11.102	11.806	128	2.455	37.384	39.967
Østjylland																														
615	Horsens	1	99	100			14		14			2	2		1	33	34					5	122	828	955	5	124	977	1.106	
706	Syddjurs	18	656	674							12	48	60		0	302	302		79	288	367	23	220	789	1.032	23	330	2.084	2.437	
707	Norddjurs										15	15	35	16	934	985		20	216	236		47	55	883	985	82	91	2.047	2.220	
710	Favrskov		279	279								168	168			5	5					4	11	1.182	1.197	4	11	1.633	1.648	
727	Odder															55	55						19	102	121		19	157	176	
730	Randers	1	271	272							2	36	38		14	175	189			27	27		26	3.062	3.088		44	3.570	3.614	
740	Silkeborg	89	1.085	1.174							20	106	126		0	4	4						161	1.154	1.315		270	2.349	2.619	
741	Samsø													1	6	36	43						2	150	152	1	9	186	196	
746	Skanderborg					4	112	116			41	41				69	69					2	155	1.008	1.165	2	158	1.230	1.390	
751	Århus	41	274	315		49	274	323			5	5		0	142	142							29	998	1.027		120	1.693	1.813	
766	Hedensted										130	130			650	650							39	345	384		39	1.125	1.164	
Sub-total		150	2.665	2.815		53	399	452			35	551	586	36	38	2.405	2.479		99	530	629	80	841	10.501	11.422	116	1.216	17.051	18.383	
Total i regionen		1.200	19.273	20.473		88	186	2.417	2.691		37	942	979	37	323	5.097	5.457		418	5.103	5.521	119	1.506	21.603	23.228	244	3.671	54.435	58.350	

Tabel 18. Fordeling af økologiske bedrífers arealer (ha) på kommunalt niveau i Region Nordjylland, efter adresse for autorisationsnummer

Region Nordjylland		Malkekvægsbedrifter				Svinebedrifter				Fjerkræbedrifter				Gartnerier				Flere produktionsgrene				Øvrige produktionsgrene				Alle bedrifter					
Nr.	Kommune	Ikke påbeg. oml.	Under oml.	Øko-logisk	I alt	Ikke påbeg. oml.	Under oml.	Øko-logisk	I alt	Ikke påbeg. oml.	Under oml.	Øko-logisk	I alt	Ikke påbeg. oml.	Under oml.	Øko-logisk	I alt	Ikke påbeg. oml.	Under oml.	Øko-logisk	I alt	Ikke påbeg. oml.	Under oml.	Øko-logisk	I alt	Ikke påbeg. oml.	Under oml.	Øko-logisk	I alt		
Nordjylland																															
773	Morsø		274	274		40	40		2	2							86	86		3	176	179		3	579	582					
787	Thisted		129	3.135	3.264				353	278	631		4	1	5					11	321	2.581	2.913	11	808	5.994	6.813				
810	Brønderslev		111	1.531	1.642		217	217	5	114	119			13	13					6	88	481	575	6	204	2.357	2.567				
813	Frederikshavn																				81	582	663		81	582	663				
820	Vesthimmerlands		62	2.080	2.142		9	9					121	570	691		15	500	515	1	122	772	895	1	320	3.932	4.253				
825	Læsø													2	2						22	60	82		22	62	84				
840	Rebild		16	1.822	1.838					96	96			198	198		8	498	506		44	981	1.025		68	3.596	3.664				
846	Mariagerfjord		215	3.351	3.566				2	134	136									21	139	1.445	1.605	21	355	4.929	5.305				
849	Jammerbugt		161	654	815		101	101		9	9			5	5						62	596	658		223	1.366	1.589				
851	Aalborg		138	1.120	1.258		38	246	284	7	3	85	95	109	1.344	1.453					154	504	1.670	2.328	161	793	4.465	5.419			
860	Hjørring						74	74		100	100						29	332	361		88	535	623		118	1.041	1.159				
	Sub-total		831	13.967	14.798		38	688	726	7	364	818	1.189	235	2.134	2.369		52	1.417	1.469	192	1.473	9.878	11.543	199	2.994	28.903	32.096			
	Total i regionen		831	13.967	14.798		38	688	726	7	364	818	1.189	235	2.134	2.369		52	1.417	1.469	192	1.473	9.878	11.543	199	2.994	28.903	32.096			

APPENDIKS

A1. Udvikling i antallet af økologiske bedrifter og arealer

Tabel A.1. Udvikling i antallet af økologiske bedrifter og arealer

Avlsår	Bedrift Antal	Økologiske arealer, ha	Omlægningsareal, ha (2.+ 1. år)		Ikke omlagt areal, ha	Produktionsareal i alt, ha
1989	401	5.565	2.719		1.270	9.554
1990	523	7.973	3.062		546	11.581
1991	672	10.477	6.678		808	17.963
			2. års omlagt ^a	1. års omlagt ^b		
1992	675	10.446	5.708	1.984	515	18.653
1993	640	16.759	1.626	1.376	329	20.090
1994	677	16.387	1.031	3.269	457	21.145
1995	1.050	17.032	3.668	17.634	2.550	40.884
1996	1.166	20.193	17.826	6.970	1.180	46.171
1997	1.617	37.033	7.109	15.822	4.366	64.329
1998	2.228	44.102	18.203	30.894	5.962	99.163
1999	3.099	60.232	36.924	39.473	10.056	146.685
2000	3.466	93.354	43.561	20.745	7.597	165.258
2001	3.525	131.986	24.635	11.756	5.120	173.497
2002	3.714	148.301	16.241	9.808	4.009	178.359
2003	3.510	149.157	12.277	3.714	2.876	168.022
2004	3.166	149.401	5.707	1.773	3.327	160.209
Avlsår	Bedrift Antal	Økologiske arealer, ha	Omlægningsafgrøde ^b	Ikke øko. el. omlæg. afgrøde ^c	Ikke omlagt areal, ha	Produktionsareal i alt, ha
2005 ^c	2.892	139.352	6.284	1.846	3.333	150.815
2006	2.662	133.046	5.032	2.941	3.284	144.303
2007	2.607	133.947	7.516	3.930	4.814	150.207
2008	2.682	139.021	11.084	10.684	5.949	166.738
2009	2.626	139.537	16.893	6.563	7.351	170.346
Avlsår	Bedrift Antal	Økologiske arealer, ha	Økologisk, omlægningsafgrøde eller ikke-økologisk ^d		Ikke omlagt areal, ha	Produktionsareal i alt, ha
2010 ^e	2.602	150.858	18.135		4.519	173.513
2011	2.601	157.733	11.858		8.247	177.838
2012 ^f	2.680	163.526	17.146		2.258	182.930
2013	2.627	165.006	15.872		839	181.717
2014	2.557 ^g	159.973	15.334		1.016	176.323

^a Arealet er under omlægning. Afgrøderne kan sælges som omlægningsafgrøder.

^b Arealet er under omlægning. Afhængig af høsttidspunktet i forhold til omlægningstidspunkt kan afgrøderne enten betegnes som omlægningsafgrøder eller ikke-økologiske afgrøder.

^c Opgørelsesmåden er blevet ændret fra 2005, idet der fra 2005 kun medtages det antal bedrifter pr. 5. maj samme år, som danner grundlag for arealstørrelsen.

^d Afgrøden kan enten være økologisk, omlægningsafgrøde eller ikke-økologisk. Afgrødens status afhænger af så - og høsttidspunkt samt hvilken såsæd, der er anvendt.

^e Bemærk ændret beregningsmetode i 2010, tal for omlægnings- og ikke-økologiske afgrøder er lagt sammen.

^f Antallet af bedrifter og deres areal er for 2012 ikke opgjørt pr. 5. maj som sædvane siden 2005. Data er for 2012 opgjørt pr. 8. maj, da fristen for den fælles indberetning var udskudt til denne dato.

^g Antallet af økologiske bedrifter var på opgørelsestidspunktet 2.557, men heraf havde 48 ikke indberettet. Dvs. at areallene stammer fra de 2.509, der havde indberettet rettidigt i 2014.

A2. Udviklingen i til- og fragang af økologiske bedrifter og arealer

Antallet af bedrifter pr. 31. december er ikke det samme som antallet af bedrifter, der fremgår af tabel A.1. Dette skyldes, at det er muligt både at søge om autorisation og ophøre som økolog hele året. Data i tabel A.1. og alle andre steder i denne statistik er opgjort i forbindelse med den fælles indberetning, med mindre andet er nævnt.

Tabel A.2.1. Udvikling i til- og fragang af økologiske bedrifter over kalenderåret (1. jan. – 31. dec.)^a

År	Tilgang (nyansøgere og producentskifter)	Fragang (ophørte, producentskifter, annullerede ansøgninger og tilbagekaldte autorisationer)	Antal bedrifter der er autoriseret eller har søgt om autorisation pr. 31. december
1989	194	12	401
1990	166	44	523
1991	213	64	672
1992	67	64	675
1993	43	78	640
1994	98	62	676
1995	417	44	1.050
1996	161	45	1.166
1997	499	48	1.617
1998	670	59	2.228
1999	950	79	3.099
2000	450	83	3.466
2001	276	217	3.525
2002	241	52	3.714
2003	62	266	3.510
2004	86	430	3.166
2005	110	240	3.036
2006	103	345	2.794
2007	253	212	2.835
2008	105	189	2.751
2009	103	165	2.689
2010	103	121	2.671
2011	107	108	2.670
2012	169	174	2.665
2013	143	200	2.608
2014	154	103	2.564

^a Data i tabel A.2.1 stammer fra sagsbehandlingen af ansøgninger om autorisation og meddelelse om ophør som økolog.

Tabel A.2.2. Udvikling i til- og fragang i arealer fra nyansøgere og ophørte økologer over kalenderåret^a

År	Tilgang af arealer (ha) fra nyansøgere i perioden 1. januar til 31. december	Fragang af arealer (ha) fra ophørte økologer i perioden 1. januar til 31. december
2013	4.318	3.956
2014	3.613	4.787

^a Til- og fragang i arealer fra nyansøgere og ophørte økologer er alene en delmængde af de samlede arealforskydninger. Data i tabel A.2.2 stammer fra sagsbehandlingen af ansøgninger om autorisation og meddelelse om ophør som økolog.

A3. Udviklingen i antal økologiske bedrifter og tilhørende produktionsareal

Tabel A.3.1. Antal autoriserede bedrifter der havde indberettet produktion

År	Jylland	Fyn	Sjælland	Økologiske bedrifter i alt		
1990	281	62	180	523		
1991	380	77	215	672		
1992	380	76	219	675		
1993	362	67	211	640		
1994	406	65	206	677		
1995	710	82	258	1.050		
1996	782	91	293	1.166		
1997	1.121	118	378	1.617		
1998	1.610	133	485	2.228		
1999	2.321	160	618	3.099		
2000	2.547	197	722	3.466		
2001	2.589	203	740	3.532		
2002	2.718	220	776	3.714		
2003	2.536	220	754	3.510		
2004	2.160	195	679	3.034		
2005	2.091	176	625	2.892		
2006	1.898	159	605	2.662		
År	Region Nordjylland	Region Midtjylland	Region Syddanmark	Region Hovedstaden	Region Sjælland	I alt
2007	404	815	810	185	393	2.607
2008	417	854	820	183	408	2.682
2009	415	809	819	183	400	2.626
2010	406	806	816	173	401	2.602
2011	409	793	828	169	402	2.601
2012	406	805	872	173	408	2.664 ^a
2013	404	781	852	174	408	2.619 ^b
2014	391	745	808	175	398	2.517 ^c

^a Der var 16 bedrifter, der enten havde en jordløs produktion eller ikke indberettet til tiden i 2012.

^b Offentlige myndigheder med flere aut.nr. (8 numre) tillægges samme geografiske placering.

^c I 2014 er der 2 offentlige myndigheder der har flere aut.nr. (totalt 8 numre ekstra). Disse autorisationsnumre er tillagt deres individuelle geografiske placering.

Table A.3.2. Indberettet økologisk produktionsareal i ha^a

År	Jylland	Fyn	Sjælland	Økologiske bedrifter i alt		
1990	7.212	923	3.446	11.581		
1991	12.697	1.014	4.252	17.963		
1992	13.209	1.075	4.369	18.653		
1993	14.782	980	4.328	20.090		
1994	15.482	986	4.677	21.145		
1995	33.635	1.308	5.941	40.884		
1996	37.651	1.510	7.010	46.171		
1997	53.637	1.867	8.825	64.329		
1998	85.806	2.323	11.033	99.163		
1999	128.559	3.131	14.995	146.685		
2000	140.811	4.641	19.805	165.258		
2001	146.250	5.104	20.586	171.940		
2002	150.245	5.209	22.985	178.439		
2003	140.424	4.785	22.945	168.154		
2004	133.235	4.704	22.270	160.209		
2005	126.226	3.997	20.592	150.815		
2006	120.606	3.899	19.798	144.303		
År	Region Nordjylland	Region Midtjylland	Region Syddanmark	Region Hovedstaden	Region Sjælland	I alt
2007	24.624	51.808	54.713	7.123	11.939	150.207
2008	27.652	58.012	59.152	7.535	14.387	166.738
2009	29.534	57.790	60.300	7.837	14.885	170.346
2010	30.114	58.917	61.761	7.044	15.676	173.513
2011	31.365	60.350	62.597	7.536	15.990	177.838
2012	32.191	60.700	65.861	7.560	16.619	182.930
2013	32.715	59.475	65.701	7.725	16.102	181.717
2014	32.096	58.350	61.845	7.749	16.283	176.323

^a Produktionsareal er bedrifternes samlede areal og heri er inkluderet det økologiske areal, omlægningsarealet og arealer, der endnu ikke er påbegyndt omlægning.

Tabel A.3.3. Gennemsnitligt indberettet produktionsareal pr. bedrift

År	Jylland	Fyn	Sjælland	Økologiske bedrifter i alt		
1990	15,7	14,9	19,1	22,1		
1991	33,4	13,2	19,8	26,7		
1992	36,7	14,1	19,1	27,6		
1993	40,8	14,6	20,5	31,4		
1994	38,1	15,2	22,7	31,2		
1995	47,4	16,0	23,0	38,9		
1996	48,1	16,6	23,9	39,6		
1997	48,0	15,8	23,3	39,8		
1998	53,3	17,5	22,7	44,5		
1999	55,4	19,6	24,3	47,3		
2000	55,2	23,6	27,4	47,7		
2001	56,5	25,1	27,9	48,9		
2002	55,3	23,7	29,6	48,0		
2003	55,4	21,8	30,4	47,9		
2004	61,7	24,1	32,8	52,8		
2005	60,4	22,7	33,0	52,2		
2006	63,5	24,5	32,7	54,2		
År	Region Nordjylland	Region Midtjylland	Region Syddanmark	Region Hovedstaden	Region Sjælland	I alt
2007	61,0	63,6	67,5	38,5	30,4	57,6
2008	66,3	67,9	72,1	41,2	35,3	62,2
2009	71,2	71,4	73,6	42,8	37,2	64,9
2010	74,2	73,1	75,7	40,7	39,1	66,7
2011	76,7	76,1	75,6	44,6	39,8	68,4
2012	79,3	75,4	75,5	43,7	40,7	68,7
2013	81,0	76,2	77,1	44,4	39,5	71,7
2014	82,1	78,5	77,1	44,5	41,2	70,3

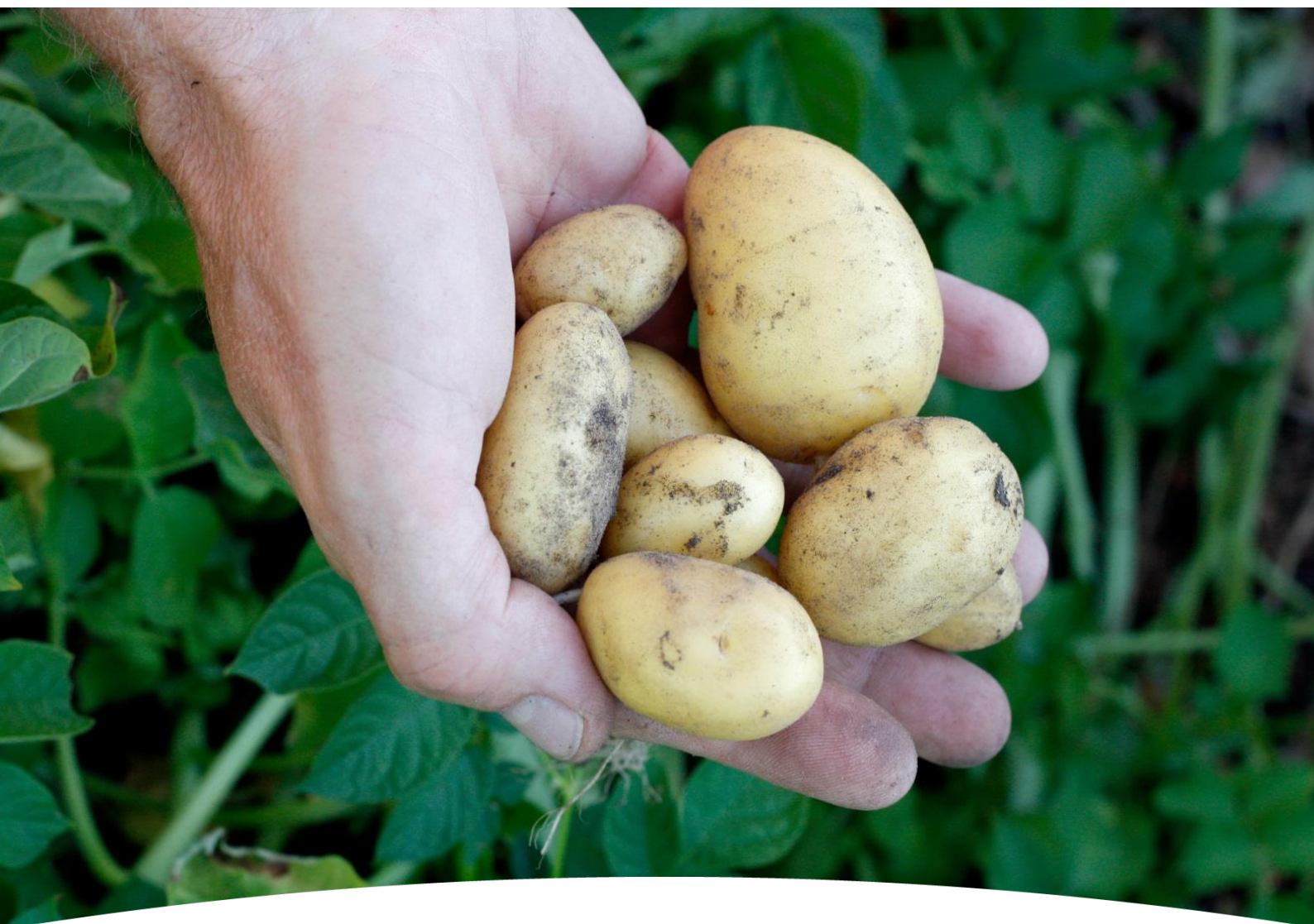
Tabel A.3.4. Økologisk produktion fordelt på regioner i 2014

Region	Antal autoriserede bedrifter	Økologisk areal, ha	Økologisk, omlæg. eller ikke-øko. afgrøde ^a	Samlet økologisk areal ^b	Areal der ikke er påbegyndt omlægning	Areal i alt
Region Nordjylland	391	28.903	2.994	31.897	199	32.096
Region Midtjylland	745	54.435	3.671	58.106	244	58.350
Region Syddanmark	808	55.138	6.284	61.422	423	61.845
Region Hovedstaden	175	7.086	651	7.737	12	7.749
Region Sjælland	398	14.411	1.735	16.146	137	16.283
I alt	2.517^c	159.973	15.334	175.307	1.016	176.323

^a Arealet er under omlægning. Afhængig af høsttidspunktet i forhold til omlægningstidspunkt kan afgrøderne enten betegnes som omlægningsafgrøder eller ikke-økologiske afgrøder.

^b Samlet økologisk areal inkl. arealer under omlægning.

^c I 2014 er der 2 offentlige myndigheder der har flere aut.nr. (totalt 8 numre ekstra). Disse autorisationsnumre er tillagt deres individuelle geografiske placering. Antallet henviser til autoriserede økologiske bedrifter der har indberettet i 2014.



**Ministeriet for Fødevarer,
Landbrug og Fiskeri**

NaturErhvervstyrelsen
Nyropsgade 30
1780 København V
Tlf. +45 33 95 80 00
mail@naturerhverv.dk
www.naturerhverv.dk