



Statistik over økologiske jordbrugsbedrifter 2011

Autorisation & Produktion

Juni 2012

Statistics on organic farms 2011

Certifications & Production



Kolofon

Statistik over økologiske jordbrugsbedrifter 2011

Autorisation & Produktion

Denne vejledning er udarbejdet af NaturErhvervstyrelsen i 2012

Bidragyder(e): NaturErhvervstyrelsen

Fotograf(er): Colourbox

© Ministeriet for Fødevarer, Landbrug og Fiskeri

Ministeriet for Fødevarer, Landbrug og Fiskeri

NaturErhvervstyrelsen

Nyropsgade 30

1780 København V

Tlf.: 3395 8000

Fax: 3395 8080

E-mail: mail@naturerhverv.dk

Hjemmeside: www.naturerhverv.dk

ISBN 978-87-7120-299-1

Indholdsfortegnelse

1. Indledning	5
1. Introduction	5
2. Antal bedrifter opgjort pr. 31. december 2011	5
2. Number of organic farms per 31 December 2011	5
Table 1. Udviklingen i antallet af økologiske bedrifter	6
Table 1. Development in the number of organic farms	6
Figur 1. Autoriserede bedrifter	6
Figure 1. Certified farms	6
3. Antal bedrifter, arealer og husdyr opgjort pr. 5. maj 2011 baseret på den årlige indberetning, som alle landmænd indsender i april måned	7
3. Number of farms, production areas and livestock per 5 May 2011 based on the annual report delivered by all farmers in April	7
Tabel 2. Udviklingen i antallet af økologiske bedrifter og arealer	8
Table 2. Development in the number of organic farms and areas	8
Figur 2. Arealudvikling i det økologiske jordbrug	9
Figure 2. Development in the area under organic cultivation	9
Tabel 3. Udviklingen i antallet af økologiske jordbrug og det tilhørende produktionsareal fordelt på landsdel/region	10
Table 3. Development in the number of organic farms and their production area divided by region	10
3.1. Antal autoriserede bedrifter	10
3.1. Number of certified farms	10
Figur 3. Autoriserede bedrifter i %	10
Figure 3. Certified farms in %	10
3.2. Produktionsareal i ha	11
3.2. Production area in ha	11
Figur 4. Produktionsareal i %	11
Figure 4. Production area in %	11
3.3. Gennemsnitligt areal pr. bedrift	12
3.3. Average area per farm	12
Tabel 4. Økologisk produktion fordelt på regioner i 2011	13
Table 4. Organic production divided by region in 2011	13
Tabel 5. Økologiske bedrifter og arealer i forhold til det samlede antal danske bedrifter i 2011	14
Table 5. Organic farms and parcels measured in relation to the total Danish agriculture 2011	14
Tabel 6. Økologiske bedrifter fordelt efter produktionsarealets størrelse 2011 ..	14

Table 6. Organic farms divided by size of production area 2011	14
Figur 5. Økologiske bedrifter fordelt efter produktionsarealets størrelse 2011 ..	15
Figure 5. Organic farms divided by size of production area 2011	15
Tabel 7. Anvendelse af arealer, hvor afgrøden er fuldt økologisk i 2011 i hektar	16
Table 7. Production on fully converted parcels in 2011 measured in hectares..	16
Tabel 8. Anvendelse af arealer, hvor afgrøden er økologisk, under omlægning eller ikke-økologisk på de økologiske bedrifter i 2011 i hektar	21
Table 8. Production on agricultural areas, organic parcels, in-conversion parcels and non-organic parcels in 2011 in hectares.....	21
Tabel 9. Anvendelse af arealer, hvor afgrøden er ikke-økologisk i 2011.....	24
Table 9. Production on unconverted areas on organic farms in 2011	24
Tabel 10. Antal bedrifter med animalsk produktion ultimo 2011	26
Table 10. Number of farms with livestock production ultimo 2011	26
Tabel 11. Samlet husdyrbestand på de økologiske bedrifter 2011	26
Table 11. Total number of animals on organic farms 2011	26

1. Indledning

NaturErhvervstyrelsen fører kontrol med alle danske økologiske bedrifter. I den forbindelse indsamler NaturErhvervstyrelsen en lang række data om de økologiske bedrifter. Disse data har dannet grundlag for denne statistik, der beskriver antallet af autorisationer, bedrifternes arealanvendelse, størrelsesforhold og husdyrbestanden i 2011 samt udviklingen i disse data over en årrække.

NaturErhvervstyrelsen autoriserer bedrifter til økologisk husdyr- og jordbrugsproduktion¹. Denne autorisation er en forudsætning for, at bedriftens produkter er økologiske.

1. Introduction

The Danish AgriFish Agency collects a wide range of production data from the organic agricultural holdings (farms). These data are the basis for the current statistical report which describes the number of certifications, utilisation of farm areas, size and animal stock in 2011 and the development in data over time.

All certifications to Danish farms are issued by The Danish AgriFish Agency. Certification is a pre-requisite for selling products which are or shall be provided with indications referring to the organic production method.²

2. Antal bedrifter opgjort pr. 31. december 2011

I løbet af 2011 faldt antallet af økologiske bedrifter med 1. Dette svarer til et fald på 0 % af det samlede antal af økologiske bedrifter.

Ser man på perioden siden 2006 er der - trods faldet i antallet af økologiske bedrifter – samtidig sket en stigning i antallet af hektar. I 2006 var der således ca. 144.000 ha og i 2011 var der ca. 177.838 ha. I 2012 forventes en fortsat stigning i antallet af hektar.

2. Number of organic farms per 31 December 2011

The number of organic farms decreased by 1 during 2011, corresponding to a 0 % reduction in the total number of organic farms in Denmark

Taking the development since 2006 into account, it is worth pointing out that - despite the decline in the number of organic holdings – the total amount of hectares under organic cultivation has increased. In 2006 there were approx. 144,000 ha and in 2011 there were approx. 177,838 ha. For 2012, a continued increase is expected.

¹ Autorisationen sker i henhold til bekendtgørelse nr. 1111 af 21. november 2008 om økologisk jordbrugsproduktion og rådets forordning (EF) nr. 834/2007 af 28. juni 2007 om økologisk produktionsmetode for landbrugsprodukter og om angivelse heraf på landbrugsprodukter og levnedsmidler med senere ændringer.

² Order. no. 1111 of 21 November 2008 on Organic Agricultural Production and Council Regulation (EC) no. 834/2007 of 28 June 2007.

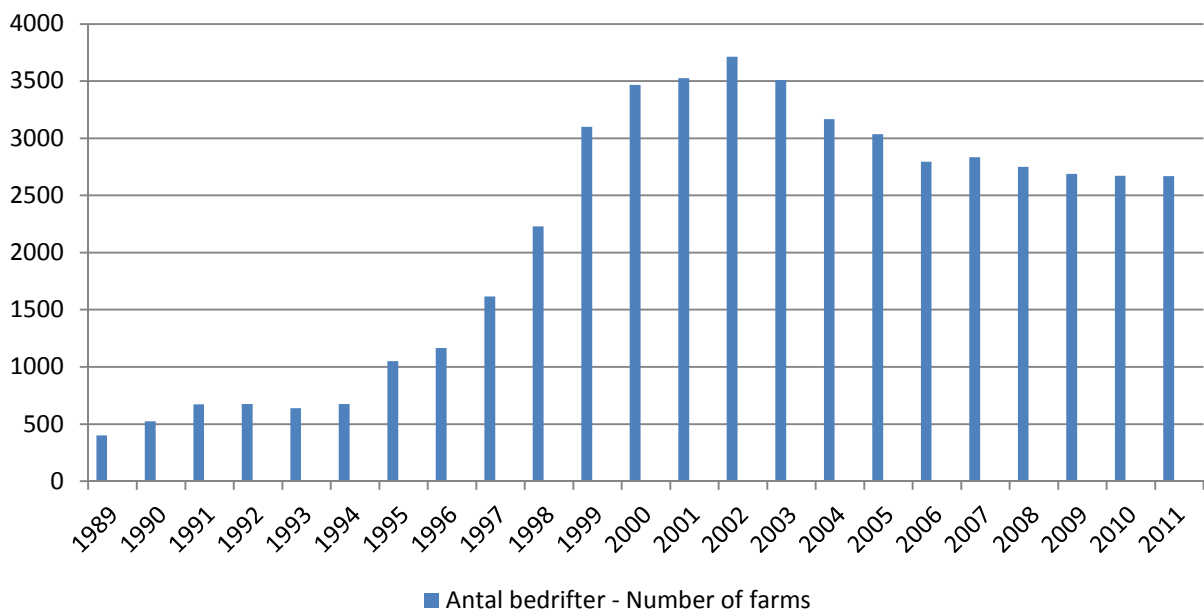
Table 1. Udviklingen i antallet af økologiske bedrifter

Table 1. Development in the number of organic farms

År Year	Autoriserede primo Certified primo	+ ansøgere + applicants	- ophørte - terminated	=autoriserede ultimo =certified ultimo
1989	219	194	12	401
1990	401	166	44	523
1991	523	213	64	672
1992	672	67	64	675
1993	675	43	78	640
1994	640	98	62	676
1995	676	417	44	1050
1996	1050	161	45	1166
1997	1166	499	48	1617
1998	1617	670	59	2228
1999	2228	950	79	3099
2000	3099	450	83	3466
2001	3466	276	217	3525
2002	3525	241	52	3714
2003	3714	62	266	3510
2004	3510	86	430	3166
2005	3166	110	240	3036
2006	3036	103	345	2794
2007	2794	253	212	2835
2008	2835	105	189	2751
2009	2751	103	165	2689
2010	2689	103	121	2671
2011	2671	107	108	2670

Figur 1. Autoriserede bedrifter

Figure 1. Certified farms



3. Antal bedrifter, arealer og husdyr opgjort pr. 5. maj 2011 baseret på den årlige indberetning, som alle landmænd indsender i april måned

Økologernes produktionsareal er steget med 4.325 ha, svarende til ca. 2,5 % fra 2010 til 2011. Der er nu i alt 177.838 ha økologisk produktionsareal. Og hvor det endeligt omlagte areal i 2008 og 2009 var på ca. 139.000 ha, er det endeligt omlagte areal nu steget til 157.733 ha (se tabel 2).

Den gennemsnitlige bedriftsstørrelse stiger fortsat, og er næsten dobbelt så stor i Jylland som på Sjælland (se tabel 3).

Der er stor forskel på bedrifternes størrelse. De økologiske bedrifter med mere end 100 ha udgør 21,3 % af det samlede antal økologiske bedrifter og råder over 71,0 % af det samlede økologiske areal. 13,6 % af bedrifterne har mindre end 5 ha. (se tabel 6).

3. Number of farms, production areas and livestock per 5 May 2011 based on the annual report delivered by all farmers in April

The total production area under organic cultivation rose by 4.325 ha from 2010 to 2011, corresponding to 2,5 %. The total production area is now 177.838 ha. The fully converted area amounts to 157.733 ha in 2011 (Table 2).

On average, organic farms are slightly bigger in size than the average size of Danish conventional farms (Tabel 3).

The farm sizes vary: 21,3 % of all organic farms have more than 100 ha and accounts for 71,0 % of the total production area. 13,6 % of the organic farms are smaller than 5 ha (Table 6).

Tabel 2. Udviklingen i antallet af økologiske bedrifter og arealer

Table 2. Development in the number of organic farms and areas

Avlsår <i>Year of production</i>	Bedrift Antal <i>Farm Number</i>	Økologiske arealer, ha <i>Organic area, ha</i>	Omlægningsareal, ha (2.+ 1. år) <i>Area under conversion, ha (2. + 1. year)</i>		Ikke omlagt areal, ha <i>Non-converted area, ha</i>	Produktionsareal i alt, ha <i>Total production area, ha</i>
1989	401	5.565	2.719		1.270	9.554
1990	523	7.973	3.062		546	11.581
1991	672	10.477	6.678		808	17.963
			2. års omlagt³ <i>Converted by the 2. year</i>	1. års omlagt⁴ <i>Converted by the 1. year</i>		
1992	675	10.446	5.708	1.984	515	18.653
1993	640	16.759	1.626	1.376	329	20.090
1994	677	16.387	1.031	3.269	457	21.145
1995	1.050	17.032	3.668	17.634	2.550	40.884
1996	1.166	20.193	17.826	6.970	1.180	46.171
1997	1.617	37.033	7.109	15.822	4.366	64.329
1998	2.228	44.102	18.203	30.894	5.962	99.163
1999	3.099	60.232	36.924	39.473	10.056	146.685
2000	3.466	93.354	43.561	20.745	7.597	165.258
2001	3.525	131.986	24.635	11.756	5.120	173.497
2002	3.714	148.301	16.241	9.808	4.009	178.359
2003	3.510	149.157	12.277	3.714	2.876	168.022
2004	3.166	149.401	5.707	1.773	3.327	160.209
Avlsår <i>Year of production</i>	Bedrift Antal <i>Farm Number</i>	Økologiske arealer, ha <i>Organic area, ha</i>	Omlægnings- afgrøde ⁵ <i>In-conversion crop</i>	Ikke øko. el. omlæg. afgrøde ⁵ <i>non-organic or in- conversion crop</i>	Ikke omlagt areal, ha <i>Non-converted area, ha</i>	Produktionsareal i alt, ha <i>Total area under production, ha</i>
2005 ⁵	2.892	139.352	6.284	1.846	3.333	150.815
2006	2.662	133.046	5.032	2.941	3.284	144.303
2007	2.607	133.947	7.516	3.930	4.814	150.207
2008	2.682	139.021	11.084	10.684	5.949	166.738
2009	2.626	139.537	16.893	6.563	7.351	170.346
Avlsår <i>Year of production</i>	Bedrift Antal <i>Farm Number</i>	Økologiske arealer, ha <i>Organic area, ha</i>	Økologisk, omlægningsafgrøde eller ikke-økologisk ⁶ <i>Organic, in-conversion or non- organic product</i>		Ikke omlagt areal, ha <i>Non-converted area, ha</i>	Produktionsareal i alt, ha <i>Total area under production, ha</i>
2010 ⁷	2.602	150.858	18.135		4.519	173.513
2011	2.601	157.733	11.858		8.247	177.838

³ Arealet er under omlægning. Afgrøderne kan sælges som omlægningsafgrøder.

Area under conversion. Products can be sold as products produced under conversion.

⁴ Arealet er under omlægning. Afhængig af høsttidspunktet i forhold til omlægningstidspunkt kan afgrøderne enten betegnes som omlægningsafgrøder eller ikke-økologiske afgrøder.

Area under conversion. Depending on time of harvest in relation to conversion time, the produce can either be sold as an in-conversion product or a non-organic product.

⁵ Opgørelsesmåden er blevet ændret fra 2005, idet der fra 2005 kun medtages det antal bedrifter pr. 5. maj samme år, som danner grundlag for arealstørrelsen.

Method of calculation has been changed from 2005. As from 2005 only the number of farms registered before 5 May the same year are included in the area size.

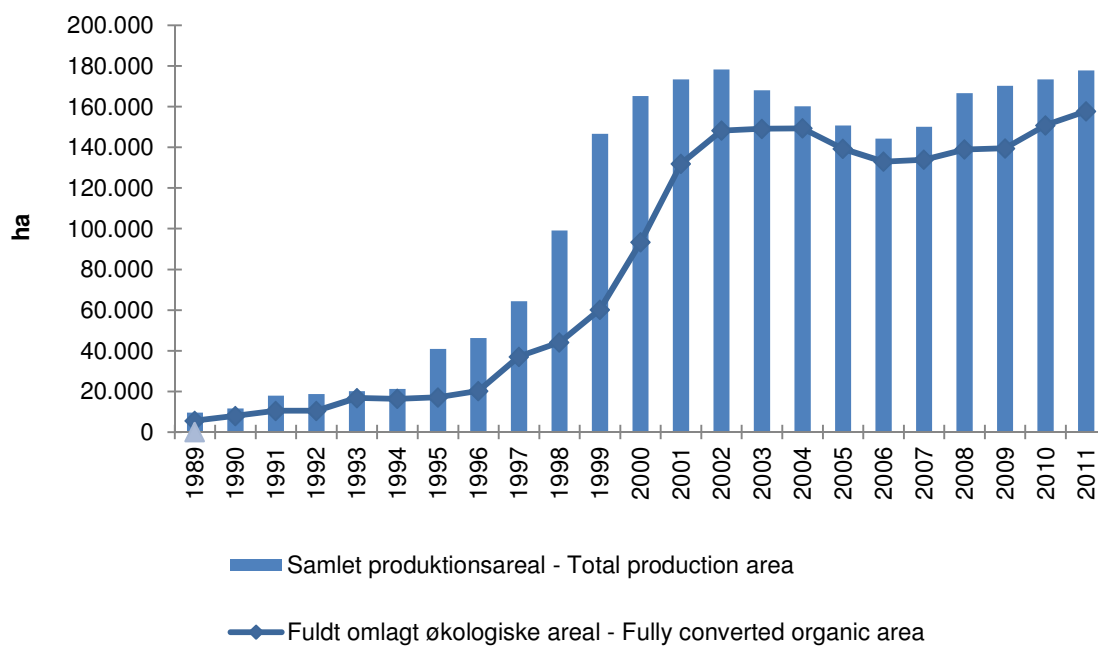
⁶ Afgrøden kan enten være økologisk, omlægningsafgrøde eller ikke-økologisk. Afgrødens status afhænger af så- og høsttidspunkt samt hvilken såsæd, der er anvendt.

The crop is either an organic product, in-conversion product or a non-organic product. The status of the crop depends on the time of sowing, harvest and the type of seed used.

⁷ Bemærk ændret beregningsmetode i 2010, tal for omlægnings- og ikke-økologiske afgrøder er lagt sammen. A different calculation method has been applied in 2010.

Figur 2. Arealudvikling i det økologiske jordbrug

Figure 2. Development in the area under organic cultivation



Tabel 3. Udviklingen i antallet af økologiske jordbrug og det tilhørende produktionsareal fordelt på landsdel/region

Table 3. Development in the number of organic farms and their production area divided by region

3.1. Antal autoriserede bedrifter

3.1. Number of certified farms

År Year	Jylland Jutland	Fyn Funen	Sjælland Sealand	Økologiske jordbrug i alt Organic farms in total		
1990	281	62	180	523		
1991	380	77	215	672		
1992	380	76	219	675		
1993	362	67	211	640		
1994	406	65	206	677		
1995	710	82	258	1.050		
1996	782	91	293	1.166		
1997	1.121	118	378	1.617		
1998	1.610	133	485	2.228		
1999	2.321	160	618	3.099		
2000	2.547	197	722	3.466		
2001	2.589	203	740	3.532		
2002	2.718	220	776	3.714		
2003	2.536	220	754	3.510		
2004	2.160	195	679	3.034		
2005	2.091	176	625	2.892		
2006	1.898	159	605	2.662		
År Year	Region Nordjylland North Jutland Region	Region Midtjylland Central Jutland Region	Region Syddanmark South Denmark Region	Region Hovedstaden Capital Region	Region Sjælland Sealand Region	I alt In total
2007	404	815	810	185	393	2607
2008	417	854	820	183	408	2682
2009	415	809	819	183	400	2626
2010	406	806	816	173	401	2602
2011	409	793	828	169	402	2601

Figur 3. Autoriserede bedrifter i %

Figure 3. Certified farms in %



3.2. Produktionsareal i ha⁸

3.2. Production area in ha⁹

År Year	Jylland Jutland	Fyn Funen	Sjælland Sealand	Økologiske jordbrug i alt Organic farms in total		
1990	7.212	923	3.446	11.581		
1991	12.697	1.014	4.252	17.963		
1992	13.209	1.075	4.369	18.653		
1993	14.782	980	4.328	20.090		
1994	15.482	986	4.677	21.145		
1995	33.635	1.308	5.941	40.884		
1996	37.651	1.510	7.010	46.171		
1997	53.637	1.867	8.825	64.329		
1998	85.806	2.323	11.033	99.163		
1999	128.559	3.131	14.995	146.685		
2000	140.811	4.641	19.805	165.258		
2001	146.250	5.104	20.586	171.940		
2002	150.245	5.209	22.985	178.439		
2003	140.424	4.785	22.945	168.154		
2004	133.235	4.704	22.270	160.209		
2005	126.226	3.997	20.592	150.815		
2006	120.606	3.899	19.798	144.303		
År Year	Region Nordjylland North Jutland Region	Region Midtjylland Central Jutland Region	Region Syddanmark South Denmark Region	Region Hovedstaden Capital Region	Region Sjælland Sealand Region	I alt In total
2007	24.624	51.808	54.713	7.123	11.939	150.207
2008	27.652	58.012	59.152	7.535	14.387	166.738
2009	29.534	57.790	60.300	7.837	14.885	170.346
2010	30.114	58.917	61.761	7.044	15.676	173.513
2011	31.365	60.350	62.597	7.536	15.990	177.838

Figur 4. Produktionsareal i %

Figure 4. Production area in %



⁸ Produktionsareal er bedrifternes samlede areal og heri er inkluderet det økologiske areal, omlægningsarealet og arealer, der endnu ikke er under omlægning.

⁹ The production area describes the total agricultural area, including parcels under organic cultivation, converted parcels and parcels not yet under conversion.

3.3. Gennemsnitligt areal pr. bedrift

3.3. Average area per farm

År Year	Jylland Jutland	Fyn Funen	Sjælland Sealand	Økologiske jordbrug i alt Organic farms in total		
1990	15,7	14,9	19,1	22,1		
1991	33,4	13,2	19,8	26,7		
1992	36,7	14,1	19,1	27,6		
1993	40,8	14,6	20,5	31,4		
1994	38,1	15,2	22,7	31,2		
1995	47,4	16,0	23,0	38,9		
1996	48,1	16,6	23,9	39,6		
1997	48,0	15,8	23,3	39,8		
1998	53,3	17,5	22,7	44,5		
1999	55,4	19,6	24,3	47,3		
2000	55,2	23,6	27,4	47,7		
2001	56,5	25,1	27,9	48,9		
2002	55,3	23,7	29,6	48,0		
2003	55,4	21,8	30,4	47,9		
2004	61,7	24,1	32,8	52,8		
2005	60,4	22,7	33,0	52,2		
2006	63,54	24,52	32,72	54,2		
År Year	Region Nordjylland North Jutland Region	Region Midtjylland Central Jutland Region	Region Syddanmark South Denmark Region	Region Hovedstaden Capital Region	Region Sjælland Sealand Region	I alt In total
2007	61,0	63,6	67,5	38,5	30,4	57,6
2008	66,3	67,9	72,1	41,2	35,3	62,2
2009	71,2	71,4	73,6	42,8	37,2	64,9
2010	74,2	73,1	75,7	40,7	39,1	66,7
2011	76,7	76,1	75,6	44,6	39,8	68,4

Tabel 4. Økologisk produktion fordelt på regioner i 2011

Table 4. Organic production divided by region in 2011

Region	Antal bedrifter med planteavl	Økologisk areal, ha	Økologisk, omlæg. eller ikke-øko. afgrøde ¹⁰	Samlet økologiske arealer ¹¹	Ikke økologisk	Areal i alt
<i>Region</i>	<i>Farms with crop production</i>	<i>Organic area, ha</i>	<i>Organic, in-conversion or non-organic crop</i>	<i>Total organic area</i>	<i>Non organic</i>	<i>Area in total</i>
Region Nordjylland <i>North Jutland Region</i>	409	28.088	1.955	30.042	1.323	31.365
Region Midtjylland <i>Central Jutland Region</i>	793	54.151	3.111	57.262	3.088	60.350
Region Syddanmark <i>South Denmark Region</i>	828	55.505	4.403	59.907	2.689	62.597
Region Hovedstaden <i>Capital Region</i>	169	6.582	719	7.300	236	7.536
Region Sjælland <i>Sealand Region</i>	402	13.408	1.671	15.079	911	15.990
I alt <i>In total</i>	2.601	157.733	11.858	169.591	8.247	177.838

¹⁰ Arealer er under omlægning. Afhængig af høsttidspunktet i forhold til omlægningstidspunkt kan afgrøderne enten betegnes som omlægningsafgrøder eller ikke-økologiske afgrøder.

Area under conversion. Depending on time of harvest in relation to conversion time, the produce can either be sold as an in-conversion product or a non-organic product.

¹¹ Samlet økologisk areal inkl. arealer under omlægning.

Area in total under organic cultivation including parcels under conversion.

Tabel 5. Økologiske bedrifter og arealer i forhold til det samlede antal danske bedrifter i 2011

Table 5. Organic farms and parcels measured in relation to the total Danish agriculture 2011

	Økologiske bedrifter <i>Organic farms</i>		Alle bedrifter ¹² <i>Farms in total</i>
	I alt <i>In total</i>	I pct. af alle bedrifter <i>Pct. of all farms</i>	
Antal bedrifter <i>Number of farms</i>	2.601	6,4	40.660
Samlet produktionsareal, ha <i>Total area of production, ha</i>	177.838	6,7	2.639.905
Færdig omlagt økologisk areal, ha <i>Converted organic area, ha</i>	157.733	6,0	
Gennemsnitligt produktionsareal pr. bedrift, ha <i>Average production area per farm, ha</i>	68,4		64,9

Tabel 6. Økologiske bedrifter fordelt efter produktionsarealets størrelse 2011

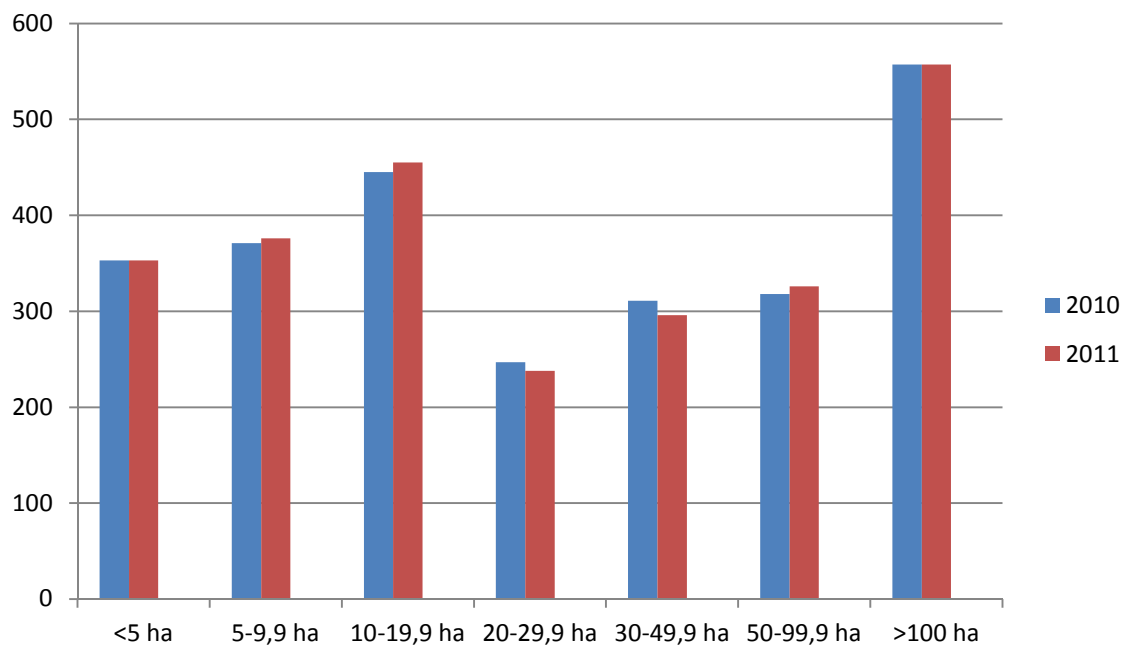
Table 6. Organic farms divided by size of production area 2011

Bedrifter opdelt efter størrelse <i>Farms divided by size</i>	<5 ha	5-9,9 ha	10-19,9 ha	20-29,9 ha	30-49,9 ha	50-99,9 ha	>100 ha	I alt <i>In total</i>
Antal økologiske bedrifter <i>Number of organic farms</i>	353	376	455	238	296	326	557	2601
Andel af det økologiske areal i procent <i>Share of organic area in pct.</i>	0,5	1,5	3,8	3,3	6,5	13,4	71,0	100
Andel af økologiske bedrifter i procent <i>Share of organic farms in pct.</i>	13,6	14,5	17,5	9,2	11,4	12,5	21,3	100
Andel af alle danske landbrug¹² i procent <i>Share of all farms in pct.</i>	6,3	20,0	18,6	10,0	11,5	13,8	19,8	100

¹² Danmarks Statistik, Landbrugsstatistik 2011.
Statistics Denmark, agricultural statistic 2011.

Figur 5. Økologiske bedrifter fordelt efter produktionsarealets størrelse 2011

Figure 5. Organic farms divided by size of production area 2011



Tabel 7. Anvendelse af arealer, hvor afgrøden er fuldt økologisk i 2011 i hektar

Table 7. Production on fully converted parcels in 2011 measured in hectares

Afg-nr.	Navn	Nord-jylland	Midt-jylland	Syd-danmark	Hoved-staden	Sjælland	I alt
1	Vårbyg	826,49	4.603,69	4.685,49	230,86	1.176,61	11.523,14
2	Vårhvede	830,72	1.922,05	1.978,51	385,29	529,31	5.645,88
3	Havre	1.782,87	2.927,41	3.244,27	460,67	881,86	9.297,08
4	Andre kornarter, vårsået	654,51	1.471,40	897,65	188,38	227,34	3.439,28
5	Majs til høst ved modenhed		13,90	2,95		20,50	37,35
6	Vårhvede, brødhvede	30,32	221,99	206,47	93,16	87,96	639,90
7	Korn+bælgsæd, vårsået. Maks 50 % Bælgsæd	267,09	1.284,40	1.760,43	29,98	178,49	3.520,39
10	Vinterbyg	36,71	340,97	71,08		136,73	585,49
11	Vinterhvede	589,11	895,64	1.234,86	158,98	825,04	3.703,63
13	Vinterhvede, brødhvede		62,97	48,60	14,40	143,46	269,43
14	Vinterrug	834,31	2.209,00	1.247,29	206,77	580,42	5.077,79
15	Hybridrug	137,97	106,02	33,87		3,67	281,53
16	Triticale	336,51	643,13	687,90	10,00	213,87	1.891,41
17	Andre kornarter, efterårsået	44,86	144,26	346,15	68,70	142,66	746,63
21	Vårraps		5,40	13,47		8,08	26,95
22	Vinterraps	15,09	37,53	61,38	12,34	318,56	444,90
23	Ribs		0,26				0,26
24	Solsikke		0,68	0,61			1,29
25	Sojabønner			2,00			2,00
30	Ærter	80,45	627,17	355,52		42,10	1.105,24
31	Hestebønner	46,16	272,99	134,64	4,09	19,96	477,84
32	Sødlupin	26,47	210,59	43,78	29,92	5,53	316,29
35	Flerårig bælgsæd		0,18			0,02	0,20
36	Anden bælgsæd til modenhed		24,50	14,21	26,97		65,68
40	Oliehør		12,67			2,49	15,16
42	Hamp		18,34			6,13	24,47
101	Rajgræs, alm frø	131,35	754,51	541,82		123,23	1.550,91
102	Rajgræs, alm. 1. år, efterudlagt frø	17,59	5,94	3,00			26,53
103	Rajgræs, ital, frø	9,00	32,05	14,93	15,62		71,60
105	Timothesfrø		139,04		22,61	68,13	229,78
106	Hundegræsfrø			6,96		73,12	80,08
107	Engsvingelfrø		26,54	19,97	26,94	9,12	82,57
108	Rødsvingelfrø		30,01			17,31	47,32
109	Rajsvingel		54,77	120,11	16,64		191,52
111	Strandsvingelfrø					78,74	78,74
112	Engrapgræsfrø (marktype)					25,65	25,65
116	Rajgræs, hybrid	18,30	19,86				38,16
117	Rajgræs efterårsudlæg hybrid		12,98				12,98

STATISTIK OVER ØKOLOGISKE JORDBRUGSBEDRIFTER 2011/JUNI 2012

Afg-nr.	Navn	Nord-jylland	Midt-jylland	Syd-danmark	Hoved-staden	Sjælland	I alt
120	Kløverfrø	35,91	206,79	136,39	120,20	412,94	912,23
121	Græsmarksbælgplanter			0,20		6,00	6,20
122	Kommenfrø		0,67	0,06			0,73
124	Spinatfrø		9,00			11,15	20,15
125	Bederoefrø					0,40	0,40
126	Anden markfrø til udsæd	0,81					0,81
150	Læggekartofler (m. kontrol)	13,70	24,90	41,79		0,50	80,89
151	Stivelseskartofler		16,19	31,62			47,81
152	Spisekartofler	153,14	452,74	597,18	41,79	51,69	1.296,54
153	Kartofler, andre		7,75	0,30			8,05
161	Cikorierødder					0,15	0,15
162	Andre industriafgrøder/rodfrugter			1,83	0,96	1,61	4,40
170	Græs/kløvergræs til fabrik		23,81	23,09	11,12		58,02
171	Lucerne til slæt	78,22	209,06	511,54	2,29	186,14	987,25
172	Lucerne med min. 25 % græs til slæt	90,12	276,05	335,12	36,11	182,68	920,08
173	Kløver til slæt	8,62	15,63	63,09	4,77	38,64	130,75
174	Kløvergræs til fabrik			20,24			20,24
180	Gul sennep		2,83		11,56		14,39
181	Anden oliefrøart			5,31	2,43	19,27	27,01
210	Vårbyg, helsæd	275,11	560,92	651,16	69,62	88,50	1.645,31
212	Havre, helsæd	15,63	54,85	16,70	3,27	22,54	112,99
213	Blandkorn, vårsæet, helsæd	3,71	40,94	19,96	4,12	3,33	72,06
214	Korn+bælgsæd, helsæd max 50 % bælgsæd	1.292,08	1.206,10	1.411,81	60,99	52,30	4.023,28
215	Ærtehelsæd	446,64	951,64	250,17			1.648,45
216	Silomajs	770,05	1.593,29	3.088,02	18,20	115,60	5.585,16
221	Vinterhvede, helsæd	12,03		11,36		21,40	44,79
222	Vinterrug, helsæd	8,02		22,36			30,38
223	Vintertriticale, helsæd	1,87		7,74			9,61
224	Blandkorn, efterårssæet, helsæd			2,94			2,94
230	Vårkorn, grønkorn	459,28	736,63	1.027,57	1,81	14,59	2.239,88
234	Korn+bælgsæd, grønkorn max 50 % bælgsæd	68,92	284,43	54,35	5,70	13,67	427,07
235	Vinterkorn, grønkorn	90,57	198,30	80,18	26,89	42,23	438,17
250	Perm. Græs med meget lavt udbytte	101,05	494,88	197,57	53,97	172,74	1.020,21
251	Perm. Græs med lavt udbytte	320,73	411,44	920,56	372,66	363,55	2.388,94
252	Perm. Græs med normalt udbytte	1.485,13	1.613,60	2.682,49	505,19	614,71	6.901,12
254	Miljøgræs MVJ-ordning 2(0 n)	1.997,26	2.250,65	2.370,96	322,10	837,82	7.778,79
255	Perm. Græs under 50 % Kløver	19,38	30,55	53,38	27,94	36,35	167,60
256	Perm. Græs over 50 % Kløver		0,36	3,43	4,39	1,74	9,92
257	Perm. Græs uden kløver	6,89	12,37	7,41	2,94	29,61	59,22

Afg-nr.	Navn	Nord-jylland	Midt-jylland	Syd-danmark	Hoved-staden	Sjælland	I alt
260	Kløvergræs under 50 % Kløver (omdrift)	11.253,62	17.701,89	19.772,78	1.524,65	2.257,28	52.510,22
261	Græskløvergræs over 50 % Kløver (omdrift)	79,80	120,39	435,17	2,50	129,77	767,63
262	Lucerne og -græs m over 50 % lucerne (omdrift)	8,52	43,15	21,13		14,11	86,91
263	Græs uden kløver (omdrift)	213,81	243,54	249,01	87,05	151,36	944,77
264	Græs og kløvergræs uden norm	128,66	79,17	42,39	12,89	34,46	297,57
265	Græs/kløvergræs slæt før vårsæede afgrøde	18,80	177,31	81,98			278,09
266	Græs/kløvergræs under 50 % kløver med ekstremt lavt udbytt niveau	1,17	109,63	30,73		1,48	143,01
267	Græs/kløvergræs under 50 % kløver med meget lavt udbytt niveau	9,30	49,05	30,80	25,61	13,18	127,94
268	Græs/kløvergræs under 50 % kløver med lavt udbytt niveau	49,63	328,27	57,28	36,85	209,98	682,01
270	Græs til udegrise	91,44	213,47	96,11	16,58	26,31	443,91
271	Vildtager	1,07	24,98	2,62	1,75	13,82	44,24
272	Permanent græs/kl græs til fabrik					6,84	6,84
273	Permanent lucerne til fabrik	6,79				25,25	32,04
276	Perma, græs/kløvergræs uden norm	192,33	311,86	455,58	96,30	104,66	1.160,73
280	Fodersukkerroer	11,58	17,32	5,00	0,11	0,10	34,11
281	Kålroer		2,85	0,40	0,42		3,67
282	Fodermarkål					0,45	0,45
310	Udyrket mark	72,39	135,23	60,00	13,36	40,56	321,54
312	20-årig udtagning	9,55	10,18	29,18	4,85	84,57	138,33
313	20-årig udtagning med skov	7,97	11,50				19,47
315	Miljøgræs brugt som udtagning	6,75	2,84				9,59
318	Miljøtilsagn u udtag-forp, ikke landbrugsarealer	597,77	369,94	53,71	331,42	136,44	1.489,28
319	MVJ-udtagne arealer, der ikke kan betragtes som landbrugsareal	26,10	0,19	0,23			26,52
320	MVJ-braklagte randzoner		0,73				0,73
321	Miljøtiltag på ej landbrugsarealer		8,75	0,39		20,18	29,32
341	NaturErhvervstyrelsens randzoneordning					1,74	1,74
350	Miljøgræs med N-kvote	6,00		0,72			6,72
400	Asier		2,00				2,00
401	Asparges		3,69	4,99	1,00	1,76	11,44
402	Bladselleri			1,44			1,44
403	Blomkål		29,13				29,13
404	Broccoli		50,51	1,91		2,00	54,42
405	Courgette, squash		0,08			4,35	4,43

STATISTIK OVER ØKOLOGISKE JORDBRUGSBEDRIFTER 2011/JUNI 2012

Afg-nr.	Navn	Nord-jylland	Midt-jylland	Syd-danmark	Hoved-staden	Sjælland	I alt
406	Grønkål		13,91	3,16		0,20	17,27
407	Gulerod	103,18	625,52	83,60	10,47	34,79	857,56
408	Hvidkål		4,20	6,43	0,12	13,31	24,06
410	Knoldselleri	3,00	6,33	7,40		3,35	20,08
411	Løg	0,10	115,73	36,24	0,02	3,25	155,34
412	Pastinak	14,42	11,84	4,91	0,70	6,12	37,99
413	Rodpersille	2,00	3,45	14,00		0,42	19,87
415	Porre	0,20	20,63	11,52		2,46	34,81
416	Rosenkål			7,20		2,62	9,82
417	Rødbede		20,37	22,95	2,36	5,49	51,17
418	Rødkål		7,94	7,34		0,95	16,23
420	Salat		90,16	4,32		1,75	96,23
421	Savoykål, spidskål		3,50	9,95		1,00	14,45
422	Spinat		2,89	0,70			3,59
423	Sukkermajs		0,40	12,53		15,07	28,00
424	Ærter, konsum		3,40		0,12	116,68	120,20
429	Jordskok, konsum	22,47	0,80	4,01	0,36	0,90	28,54
430	Bladpersille		2,76	1,66			4,42
431	Purløg			2,10		7,20	9,30
432	Krydderurter	1,59	1,65		0,14	111,08	114,46
433	Krydderurter, andre	0,14		0,03		0,02	0,19
448	Medicinplanter, et- og toårige		1,13	18,49	0,74		20,36
449	Medicinplanter, stauder og vedplanter		0,98	9,88			10,86
450	Grøntsager, andre	9,76	93,76	33,64	37,21	27,32	201,69
500	Buske og træer	0,20	5,56	0,50	0,67	0,08	7,01
501	Stauder		0,66				0,66
510	Melon					1,35	1,35
511	Græskar		0,70	5,30		1,77	7,77
512	Rabarber		1,63	12,39	0,06	0,31	14,39
513	Jordbær	3,23	22,08	15,27	0,65	25,99	67,22
514	Solbær	0,46	9,60	5,13	1,82	8,88	25,89
515	Ribs		0,05	9,34	3,99	2,41	15,79
516	Stikkelsbær		0,06	1,35		0,25	1,66
517	Brombær		0,40	1,63	0,01	0,13	2,17
518	Hindbær		1,86	0,02	1,64	0,95	4,47
519	Blåbær	0,10	0,32	9,90		5,97	16,29
520	Kirsebær uden undervækst af græs		0,23	0,09	0,05	1,71	2,08
521	Kirsebær med undervækst af græs	1,38	0,83	0,43	2,29	0,56	5,49
522	Blomme uden undervækst af græs			0,14		0,22	0,36
523	Blomme med undervækst af græs		0,13	1,62	0,70	0,52	2,97
526	Hylde	0,70		4,37	0,18	1,66	6,91
527	Hassel			2,07	0,03	1,57	3,67
528	Æble	7,39	42,55	79,65	42,04	105,44	277,19
529	Pærer		0,65	5,71	2,52	3,61	12,52

Afg-nr.	Navn	Nord-jylland	Midt-jylland	Syd-danmark	Hoved-staden	Sjælland	I alt
530	Druer	0,25	1,17	0,22	1,19	5,33	8,16
531	Anden træfrugt	0,25	0,28	0,63	2,42	2,39	5,97
532	Anden buskfrugt	1,88	0,82	5,31	0,32	5,44	13,77
534	Hyben	0,95			4,00		4,95
536	Spisedruer		0,06	1,14			1,20
539	Blandet støtteberettiget frugt		11,59	4,00	1,12	1,94	18,65
540	Tomat			4,54	0,13	0,27	4,94
541	Agurk			3,27		0,09	3,36
542	Salat			0,09		4,45	4,54
543	Andre grøntsager	1,63	2,88	1,04	0,56	2,03	8,14
544	Snitblomster og snitgrønt		0,30				0,30
547	Planteskolekulturer	0,01					0,01
548	Småplanter		1,10		0,02		1,12
549	Lukket system 1			0,42	0,02		0,44
560	Containerplads 1			0,53			0,53
562	Containerplads 3		0,01				0,01
563	Svampe, champignon					0,10	0,10
570	Humle		0,06				0,06
596	Elefantgræs		0,87				0,87
653	Karsefrø		17,66	6,80		6,50	30,96
657	Grønkålførø		3,32				3,32
659	Kålførø (hvid- og rødkål)					0,25	0,25
660	Persillefrø			1,10		1,00	2,10
661	Kørvelfrø					2,50	2,50
664	Skorsonerrodfrø			2,50			2,50
666	Purløgrø					3,80	3,80
667	Timianfrø		0,30			2,10	2,40
668	Blomsterfrø					2,24	2,24
669	Andre havefrø		9,97				9,97
	I alt	27.439,09	52.035,91	54.347,91	5.987,35	13.126,38	152.936,79
311	Skovtilplantning	34,59	139,36	140,02	7,90	45,91	367,78
545	Potteplanter			0,01	0,13	0,08	0,22
580	Skovdrift, alm	117,17	979,29	211,74	261,31	47,75	1.617,26
581	Nyplantning i skov med træhøjde under 3 meter		1,43	0,82			2,25
582	Pyntegrønt, økologisk	0,40	0,50				0,90
583	Juletræer/pyntegrønt	31,46	86,96	83,41	39,42	11,95	253,20
584	Juletræer/pyntegrønt, fredsskov		0,55	1,00	2,90	17,98	22,43
586	Skovrejsning på tidligere landbrugsjord 2	5,50					5,50
587	Skovrejsning på tidligere landbrugsjord 3	16,94	58,36	19,42		16,30	111,02
588	Statslig skovrejsning				33,63		33,63
589	Bæredygtig skovdrift			5,80	1,30	4,80	11,90
591	Lavskov	17,40	17,18	10,67	0,29	2,60	48,14
592	Pil	39,14	44,86	99,69	13,70	3,54	200,93
593	Poppel	12,02	32,48	15,08	1,43	2,02	63,03

Afg-nr.	Navn	Nord-jylland	Midt-jylland	Syd-danmark	Hoved-staden	Sjælland	I alt
594	El				0,31		0,31
900	Øvrige afgrøder	0,04	6,41	2,95	1,18	11,00	21,58
901	Naturarealer	81,96	368,37	30,08	70,07	49,80	600,28
902	Naturlignende arealer	292,10	375,28	517,74	140,84	63,91	1.389,87
903	Lysåbne arealer, fredskovpligtig		1,99	18,40		3,84	24,23
904	Lysåbne arealer uden fredskovspligt		1,58		19,78		21,36
	I alt	648,72	2.114,60	1.156,83	594,19	281,48	4.795,82
	I alt økologisk	28.087,81	54.150,51	55.504,74	6.581,54	13.407,86	157.732,61

Tabel 8. Anvendelse af arealer, hvor afgrøden er økologisk, under omlægning eller ikke-økologisk på de økologiske bedrifter i 2011 i hektar

Table 8. Production on agricultural areas, organic parcels, in-conversion parcels and non-organic parcels in 2011 in hectares

Afg-nr.	Navn	Nord-jylland	Midt-jylland	Syd-danmark	Hoved-staden	Sjælland	I alt
1	Vårbyg	30,90	20,32	21,32			72,54
2	Vårhvede		43,56				43,56
3	Havre	19,83	12,00	15,91			47,74
4	Andre kornarter, vårsået		1,43	3,00	8,30		12,73
7	Korn+bælgssæd, vårsået. Maks 50 % Bælgssæd			1,93			1,93
10	Vinterbyg	5,41	40,32	18,70			64,43
11	Vinterhvede	29,08	117,60	238,34	49,86	93,88	528,76
14	Vinterrug	30,71	142,90	142,30	3,50	22,45	341,86
15	Hybridrug	22,43		7,08			29,51
16	Triticale	25,19	133,42	137,78		62,21	358,60
17	Andre kornarter, efterårssået		0,30	11,13			11,43
22	Vinterraps	12,80	10,58	27,61			50,99
24	Solsikke		1,80				1,80
30	Ærter		6,36	9,00			15,36
32	Sødlupin	16,59	36,58		1,00	21,93	76,10
101	Rajgræs, alm frø	116,64	140,94	8,62	9,19	91,85	367,24
102	Rajgræs, alm. 1. År, efterudlagt frø	58,89		10,00			68,89
103	Rajgræs, ital, frø		0,14				0,14
105	Timothefrø					14,65	14,65
106	Hundegræsfrø			0,90			0,90
107	Engsvingelfrø					10,40	10,40
108	Rødsvingelfrø			34,19			34,19
113	Engrapgræsfrø (plænetype)			35,68		10,73	46,41
120	Kløverfrø		22,10	52,06	14,90	82,33	171,39
170	Græs/kløvergræs til fabrik			23,26			23,26
171	Lucerne til slæt		4,34	32,84	6,29	9,77	53,24
172	Lucerne med min. 25 % Græs til slæt	7,20	18,26	37,20	18,41		81,07

Afg-nr.	Navn	Nord-jylland	Midt-jylland	Syd-danmark	Hoved-staden	Sjælland	I alt
173	Kløver til slæt	94,29				27,20	121,49
210	Vårbyg, helsæd			2,10			2,10
214	Korn+bælgsæd, helsæd max 50 % bælgsæd		15,09				15,09
215	Ærtehelsæd			2,60			2,60
216	Silomajs	0,50	1,15	12,02			13,67
220	Vinterbyg, helsæd				14,50		14,50
222	Vinterrug, helsæd	0,24					0,24
230	Vårkorn, grønkorn		7,85	5,84			13,69
235	Vinterkorn, grønkorn	4,60	14,08	2,20			20,88
250	Perm. Græs med meget lavt udbytte	8,58	15,78	42,07	1,59	17,01	85,03
251	Perm. Græs med lavt udbytte	49,12	29,73	38,22	7,77	38,98	163,82
252	Perm. Græs med normalt udbytte	177,69	156,59	543,92	37,85	86,12	1.002,17
254	Miljøgræs MVJ-ordning 2(0 n)	151,44	222,96	275,39	126,96	413,19	1.189,94
255	Perm. Græs under 50 % Kløver		0,60	15,14	4,34		20,08
256	Perm. Græs over 50 % Kløver			1,92			1,92
257	Perm. Græs uden kløver		5,85	1,10		3,35	10,30
260	Kløvergræs under 50 % Kløver (omdrift)	633,14	1.420,49	1.980,76	230,50	247,18	4.512,07
261	Græskløvergræs over 50 % Kløver (omdrift)	13,52	6,24	34,56			54,32
262	Lucerne og græs m over 50 % lucerne (omdrift)		5,10				5,10
263	Græs uden kløver (omdrift)	100,20	25,81	126,94	14,27	26,36	293,58
264	Græs og kløvergræs uden norm	43,55	7,30	2,18	0,35	1,42	54,80
266	Græs/kløvergræs under 50 % kløver med ekstremt lavt udbytt niveau		58,63			4,14	62,77
267	Græs/kløvergræs under 50 % kløver med meget lavt udbytt niveau		16,49	28,19	8,84		53,52
268	Græs/kløvergræs under 50 % kløver med lavt udbytt niveau	3,21	16,61	5,49	3,57	9,52	38,40
270	Græs til udegrise	0,12	5,38	3,00	0,72	0,36	9,58
271	Vildtager		0,30				0,30
276	Perma, græs/kløvergræs uden norm	96,47	173,09	73,07	0,15	34,31	377,09
310	Udyrket mark	1,00	8,75	14,84		19,91	44,50
312	20-årig udtagning	0,41	8,88				9,29
318	Miljøtilsagn u. udtag-forp, ikke landbrugsarealer	101,79			31,34	14,93	148,06
401	Asparges					0,25	0,25
433	Krydderurter, andre	1,24					1,24
450	Grøntsager, andre	0,02	0,18	0,22		0,80	1,22
500	Buske og træer			0,40	0,45	0,54	1,39
513	Jordbær				1,20	0,15	1,35
514	Solbær			0,25		3,81	4,06
515	Ribs					2,64	2,64
518	Hindbær			0,23		0,68	0,91
519	Blåbær		0,05	1,35			1,40

STATISTIK OVER ØKOLOGISKE JORDBRUGSBEDRIFTER 2011/JUNI 2012

Afg-nr.	Navn	Nord-jylland	Midt-jylland	Syd-danmark	Hoved-staden	Sjælland	I alt
520	Kirsebær uden undervækst af græs			8,85		1,02	9,87
521	Kirsebær med undervækst af græs			0,77			0,77
523	Blomme med undervækst af græs		0,15	0,92		0,03	1,10
526	Hylde			1,80	2,34		4,14
527	Hassel		3,69	0,12			3,81
528	Æble	0,45	3,54	6,59	1,61	15,58	27,77
529	Pærer		0,25	0,84		8,63	9,72
530	Druer		0,96			1,77	2,73
531	Anden træfrugt		0,77	8,20	0,07	0,22	9,26
532	Anden buskfrugt	0,93	0,16	1,36	0,15	0,85	3,45
534	Hyben					1,24	1,24
539	Blandet støtteberettiget frugt		1,20	1,28			2,48
547	Planteskolekulturer		4,15	0,08			4,23
549	Lukket system 1					0,10	0,10
562	Containerplads 3					0,01	0,01
597	Rørgræs		3,25				3,25
	I alt	1.858,18	2.994,05	4.113,66	600,02	1.402,50	10.968,41
311	Skovtilplantning	6,90	12,59	33,90		7,90	61,29
580	Skovdrift, alm	8,65	22,79	10,78		210,21	252,43
581	Nyplantning i skov med træhøjde under 3 meter		0,66				0,66
583	Juletræer/pyntegrønt	4,42	10,89	9,76		8,40	33,47
587	Skovrejsning på tidligere landbrugsjord 3	5,28	2,40	17,20			24,88
588	Statslig skovrejsning				32,95		32,95
589	Bæredygtig skovdrift	3,70		22,41			26,11
591	Lavskov	2,74	0,41				3,15
592	Pil	6,27	7,36	11,17			24,80
593	Poppel		23,07	4,95		0,35	28,37
900	Øvrige afgrøder		0,22			0,50	0,72
901	Naturarealer	7,38	5,03	4,22	80,98	21,63	119,24
902	Naturlignende arealer	51,11	31,64	173,01	4,55	16,07	276,38
903	Lysåbne arealer, fredskovpligtig			1,66		3,70	5,36
	I alt	96,45	117,06	289,06	118,48	268,76	889,81
	Total	1.954,63	3.111,11	4.402,72	718,50	1.671,26	11.858,22

Tabel 9. Anvendelse af arealer, hvor afgrøden er ikke-økologisk i 2011

Table 9. Production on unconverted areas on organic farms in 2011

Afg-nr.	Navn	Nord-jylland	Midt-jylland	Syd-danmark	Hoved-staden	Sjælland	I alt
1	Vårbyg	70,85	539,07	629,35	12,58	254,33	1.506,18
2	Vårhvede	166,01	158,98	172,90	44,64	24,22	566,75
3	Havre	112,84	411,94	361,17	3,67	90,93	980,55
4	Andre kornarter, vårsået	94,44	127,94	66,52	14,05	130,95	433,90
5	Majs til høst ved modenhed			1,36		0,30	1,66
6	Vårhvede, brødhvede		13,31				13,31
7	Korn+bælgsæd, vårsået. Maks 50 % bælgsæd	96,74	159,71	134,34	33,54	32,95	457,28
10	Vinterbyg		9,60				9,60
11	Vinterhvede	47,82	78,99	86,04		39,75	252,60
14	Vinterrug	81,66	136,06	80,67			298,39
15	Hybridrug	5,80	22,85				28,65
16	Triticale	46,79	61,78	47,24		62,62	218,43
17	Andre kornarter, efterårssået			4,26			4,26
22	Vinterraps	12,85		12,67			25,52
30	Ærter	18,71	338,85	100,27	35,06	52,49	545,38
31	Hestebønner	61,42	121,66	20,28		54,84	258,20
36	Anden bælgsæd til modenhed		5,54		1,52		7,06
102	Rajgræs, alm. 1. År, efterudlagt frø					16,97	16,97
150	Læggekartofler (m. kontrol)		20,79	3,00		1,69	25,48
151	Stivelseskartofler		51,85				51,85
152	Spisekartofler		3,03	5,45		4,69	13,17
153	Kartofler, andre		5,87		0,81		6,68
160	Roer til fabrik					8,50	8,50
172	Lucerne med min. 25 % græs til slæt					2,40	2,40
181	Anden oliefrøart		38,11				38,11
210	Vårbyg, helsæd	24,10	4,48	19,42		3,00	51,00
214	Korn+bælgsæd, helsæd max 50 % bælgsæd	147,76	145,13	115,14		23,93	431,96
215	Ærtehelsæd	198,36	347,18	363,72	27,85	39,37	976,48
216	Silomajs	47,78	132,16	221,94	29,13	38,24	469,25
230	Vårkorn, grønkorn	49,48	32,96	39,28	7,09		128,81
234	Korn+bælgsæd, grønkorn max 50 % bælgsæd	25,82	3,05	18,14	24,94	6,10	78,05
250	Perm. Græs med meget lavt udbytte		2,70	1,82			4,52
251	Perm. Græs med lavt udbytte		1,05	6,20			7,25
252	Perm. Græs med normalt udbytte		9,03	1,67		1,35	12,05
254	Miljøgræs MVJ-ordning 2(0 n)		10,73	7,12		3,96	21,81
255	Perm. Græs under 50 % Kløver				1,06		1,06
256	Perm. Græs over 50 % Kløver					2,30	2,30
260	Kløvergræs under 50 % Kløver (omdrift)		1,20	19,04		4,37	24,61

STATISTIK OVER ØKOLOGISKE JORDBRUGSBEDRIFTER 2011/JUNI 2012

Afg-nr.	Navn	Nord-jylland	Midt-jylland	Syd-danmark	Hoved-staden	Sjælland	I alt
263	Græs uden kløver (omdrift)	2,74	8,78	5,97		5,39	22,88
264	Græs og kløvergræs uden norm					0,30	0,30
266	Græs/kløvergræs under 50 % kløver med ekstremt lavt udbyttet		1,70				1,70
268	Græs/kløvergræs under 50 % kløver med lavt udbyttensniveau			3,54			3,54
276	Perma, græs/kløvergræs uden norm		15,46	3,13			18,59
280	Fodersukkerroer		0,04	1,75			1,79
310	Udyrket mark		0,42	0,65			1,07
320	MVJ-braklagte randzoner		2,89	1,58		1,23	5,70
407	Gulerod		2,74				2,74
424	Ærter, konsum		0,30	0,60			0,90
429	Jordkok, konsum			1,98			1,98
432	Krydderurter			0,15			0,15
450	Grøntsager, andre	0,24	0,71	0,83		2,81	4,59
511	Græskar			0,50			0,50
513	Jordbær			0,15		0,02	0,17
520	Kirsebær uden undervækst af græs			32,49			32,49
528	Æble		3,99	1,00			4,99
529	Pærer			0,30			0,30
540	Tomat			1,73			1,73
541	Agurk			0,32			0,32
543	Andre grøntsager	0,01		0,81			0,82
659	Kålfrø (hvid- og rødkål)					0,02	0,02
910	Ikke anmeldt mark			0,51			0,51
	I alt	1.312,22	3.032,63	2.597,00	235,94	910,02	8.087,81
311	Skovtilplantning		5,10	7,20			12,30
580	Skovdrift, alm		2,57	1,81			4,38
581	Nyplantning i skov med træhøjde under 3 meter		1,60				1,60
583	Juletræer/pyntegrønt	4,40	6,63				11,03
591	Lavskov			0,86			0,86
592	Pil			3,71			3,71
593	Poppel			3,01			3,01
902	Naturlignende arealer		3,90			0,30	4,20
	I alt	4,40	19,80	16,59	0,00	0,30	41,09
	I alt ikke økologisk	1.316,62	3.052,43	2.613,59	235,94	910,32	8.128,90

Tabel 10. Antal bedrifter med animalsk produktion ultimo 2011

Table 10. Number of farms with livestock production ultimo 2011

Husdyrgruppe <i>Group of animals</i>	Bedrifter ultimo 2011 ¹³ <i>Farms ultimo 2010</i>		Alle landbrug i pct. ¹⁴ <i>All farms in pct.</i>	
	Antal <i>Number</i>	I pct. af antallet af økologiske bedrifter (2.601) <i>In pct. of number of organic farms (2,602)</i>	Antal <i>Number</i>	I pct. af det totale antal bedrifter i Danmark (40.660) <i>In pct. of the total amount of farms in Denmark (40.660)</i>
Malkekøer <i>Dairy cows</i>	477	18,3	4062	10,0
Ammekøer <i>Nurse/beef cattle</i>	527	20,3	8291	20,4
Svin <i>Pigs</i>	132	5,7	4642	11,4
Får <i>Sheep</i>	278	10,7	2380	5,9
Høns <i>Poultry</i>	143	5,5	2512	6,2

Tabel 11. Samlet husdyrbestand på de økologiske bedrifter 2011

Table 11. Total number of animals on organic farms 2011

Dyre- kode.	Navn	Nord- jylland	Midt- jylland	Syd- danmark	Hoved- staden	Sjælland	I alt
1101	Årsheste (under 300 kg)		22	9	2	24	57
1102	Årsheste (300 - 500 kg)	19	20	35	6	17	97
1103	Årsheste (500 - 700 kg)	2	4		2	11	19
1104	Årsheste (over 700 kg)		1	6			7
9911	Andet hestehold		4	5			9

1201	Årsko u opdræt tung race	12.191	18.619	22.977	818	1.293	55.898
1202	Småkalve, tung race	3.880	6.040	4.659	496	970	16.045
1203	Kvier/stude, tung race	12.170	19.784	23.252	836	2.294	58.336
1204	Tyrekalve, tung race	2.430	3.768	3.207	256	364	10.025
1205	Ungtyre, tung race	787	1.128	982	179	347	3.423
1206	Avlstyre, tung race	35	65	63	24	21	208
1231	Årsko u opdræt, jersey	1.250	2.598	2.880	165	367	7.260
1232	Småkalve, jersey	332	569	561	60	99	1.621
1233	Kvier/stude, jersey	952	2.209	2.085	104	423	5.773
1234	Tyrekalve, jersey	122	529	582	14	114	1.361
1235	Ungtyre, jersey	55	190	181		66	492
1236	Avlstyre, jersey	3	2	36		3	44
1241	Ammekøer (under 400 kg)	127	202	215	24	46	614
1242	Ammekøer (400 - 600 kg)	822	1.773	1.600	248	271	4.714
1243	Ammekøer (over 600 kg)	722	1.404	1.169	205	465	3.965

¹³ Antal bedrifter omfatter kun bedrifter med planter og dyr til produktion.
The number of farms includes only those with livestock and plant production.

¹⁴ Danmarks Statistik, Landbrugsstatistik 2011.
Statistics Denmark, agricultural statistic 2011.

STATISTIK OVER ØKOLOGISKE JORDBRUGSBEDRIFTER 2011/JUNI 2012

Dyre-kode.	Navn	Nord-jylland	Midt-jylland	Syd-danmark	Hoved-staden	Sjælland	I alt
9912	Andet kvæghold			5			5
1300	Moderfår m afkom	2.326	1.599	2.842	1.200	2.281	10.248
9913	Andet fårehold	1	18	31	21	63	134
1401	Mohairgeder m afkom	1	26	10		10	47
1402	Kødgeder m afkom	63	56	18	40	80	257
1403	Malkegeder m afkom		1.621	828		130	2.579
9914	Andet gedehold		2		2		4
1501	Årssøer + smågrise	1.360	3.131	1.465	177	288	6.421
1511	Smågrise, fravæning -31 kg	11.980	43.635	16.470	2.795	4.300	79.180
1512	Slagtesvin, 31 - 105 kg	12.070	44.740	19.379	2.865	6.572	85.626
9915	Andet svinehold	2	0				2
2101	Krondyr m afkom, årssdyr	62		18	59		139
2102	Dådyr m afkom, årssdyr	5	12	180		76	273
9921	Andet hjortedyr	50	0				50
3102	Høns, konsumæg, årshøner	134.123	191.767	145.669	3.443	50.670	525.672
3111	Hønnikeopdræt, konsumæg	233.000	169.150	16.000		35.170	453.320
3281	Slagtekyllinger, stk prod.	16.350	77.610	146.575	3.115	4.405	248.055
3301	Kalkuner, tunge hunner, stk		23	10			33
3302	Kalkuner, tunge hanner, stk		10				10
3400	Gæs, stk produceret	60	1.287	1.198	79	3.471	6.095
3500	Ænder, stk produceret	270	8.620	1.475	367	2.160	12.892
4701	Struds, voksne årssdyr		2	7			9
9931	Andet fjerkræhold, æg		0	12			12
9932	Andet slagtekyllingehold		0	130			130
9933	Andet kalkunhold	50	750				800
9935	Anden andeproduktion		90.000				90.000
9947	Andet strudsehold	3					3
9999	Andre dyr	13				15	28
Total		447.688	692.990	416.826	17.602	116.886	1.691.992

Statistik over økologiske jordbrugsbedrifter
2011

2012

ISBN 978-87-7120-299-1

Ministeriet for Fødevarer, Landbrug og Fiskeri
NaturErhvervstyrelsen
Nyropsgade 30
1780 København V
Tlf.: 3395 8000
E-mail: mail@naturerhverv.dk
Fax.: 3395 8080
www.naturerhverv.dk

