



Ministeriet for Fødevarer,
Landbrug og Fiskeri
Landbrugsstyrelsen

Statistik om kontrol af økologiske landbrugsbedrifter Kontrolår 2021

Oktober 2022



Statistik om kontrol af økologiske landbrugsbedrifter
Kontrolår 2021

Denne rapport er udarbejdet af
Landbrugsstyrelsen i 2022

Foto: Landbrugsstyrelsen
© Landbrugsstyrelsen

Ministeriet for Fødevarer, Landbrug og Fiskeri
Landbrugsstyrelsen
Nyropsgade 30
1780 København V
Tlf.: 33 95 80 00
E-mail: mail@lbst.dk
www.lbst.dk

ISBN 978-87-7120-055-3

Indhold

1.	Resume.....	4
2.	Indledning.....	6
3.	Metode og datagrundlag	7
4.	Kontrolresultat fordelt på kontroltype	8
5.	Afgørelse af kontrolsager med overtrædelser	11
6.	Kontrolresultat – Generelle økologiregler vedrørende regnskab og dokumentation	15
7.	Kontrolresultat – Regler for økologisk planteproduktion og markbrug.....	17
8.	Kontrolresultat – Regler for økologisk husdyrproduktion	19
8.1	Kontrolresultat for økologisk fjerkræproduktion.....	19
8.2	Kontrolresultat for økologisk kvægproduktion.....	23
8.3	Kontrolresultat for økologisk svineproduktion	27
	Bilag 1.Oversigt over forekomsten af overtrædelser i 2021	31
Bilag 1.1	Antal overtrædelser af generelle økologiregler	31
Bilag 1.2	Antal overtrædelser af regler for økologisk planteproduktion og markbrug	34
Bilag 1.3	Antal overtrædelser af regler for økologisk fjerkræproduktion.....	36
Bilag 1.4	Antal overtrædelser af regler for økologisk kvægproduktion.	38
Bilag 1.5	Antal overtrædelser af regler for økologisk svineproduktion.	40
Bilag 1.6	Antal overtrædelser af regler for økologisk husdyrproduktion for øvrige dyrearter.....	41

1. Resume

Denne rapport præsenterer resultatet af Landbrugsstyrelsens kontrol af økologiske landbrugsbedrifter i 2021 i henhold til EU's økologiregler.

Rapportens formål er at informere om kontrolindsatsen på økologiområdet. Målgruppen er økologierhvervet og økologiens øvrige interessenter, bl.a. den økologiske landbrugsrådgivning og landbrugets og økologiens interesseorganisationer. Målet er, at rapporten kan danne grundlag for en åben diskussion blandt interessenter af hvilke områder, der kræver ekstra opmærksomhed i forhold til bedrifternes regelefterlevelse og hvilke initiativer der eventuelt kan iværksættes for at understøtte dette.

Landbrugsstyrelsen anvender internt statistikken til at skabe overblik over, hvilke overtrædelser, der hyppigst forekommer, så vi kan tilpasse vejledning om økologireglerne efter behovet. Samtidig anvender vi statistikken til at forbedre og målrette den risikobaserede kontrolindsats ved følgende års supplerende kontrolbesøg.

I rapporten præsenteres blandt andet hvilke typer af kontroller der er gennemført, hvor ofte der konstateres overtrædelser af økologireglerne og hvilke typer af overtrædelser der hyppigst forekommer. Det præsenteres, hvordan overtrædelsesprocenten statistisk set afhænger af kontroltype, økologiske landbrugsbedrifters produktionsgrene og størrelsen på deres eventuelle husdyrbesætninger. Desuden foretages der, hvor det er relevant, statistiske sammenligninger til tidligere kontrolår for at give indblik i udviklingen over tid.

Forekomsten af overtrædelser ved de årlige kontrolbesøg hos alle økologificerede bedrifter, afspejler den generelle regelefterlevelse for de økologiske landbrugsbedrifter. I 2021 var der overtrædelser ved 14,0 % af de årlige varslede kontrolbesøg og ved 17,2 % af de årlige kontrolbesøg, der blev gennemført uden forudgående varsel. Dette er et lavere niveau end i 2020, hvor overtrædelsesraten var på 25,0 %, men det er ikke en statistisk signifikant forskel. Der blev i 2020 konstateret overtrædelser ved 37,1 % af de uanmeldte supplerende kontrolbesøg, der på baggrund af en risikovurdering blev gennemført hos cirka 5 % af de certificerede bedrifter. Dette er signifikant højere end for de uanmeldte årlige kontrolbesøg hos tilfældigt udvalgte bedrifter, hvilket peger på at den risikobaserede udvælgelse af bedrifter til supplerende kontrol har været effektiv. De uanmeldte årlige kontroller havde en numerisk, men ikke en signifikant højere overtrædelsesrate end de varslede årlige kontroller.

Af de landbrugsbedrifter, der fik konstateret overtrædelser ved kontrollen i 2021, medførte godt to tredjedele af de afgjorte controlsager udelukkende en indskærpelse af reglerne overfor landmanden, da overtrædelserne ikke var af alvorlig karakter. Ved to tredjedele af alle overtrædelsessager, var der tale om overtrædelser vedrørende utilstrækkelig indberetning, regnskab og dokumentation, mens en tredjedel af overtrædelserne vedrørte forhold konstateret ude i produktionen. I forhold til den årlige indberetning, som er et krav for at opretholde økologificering, tilbagekaldte Landbrugsstyrelsen i 2021 certificeringen hos 33 bedrifter, der i 2020 ikke havde indberettet produktionen i tide. Totalt blev der 171 gange konstateret overtrædelser vedrørende mangelfuld indberetning af produktionen til Landbrugsstyrelsen i løbet af kontrollen 2021.

De hyppigst forekommende produktionsrelaterede overtrædelser vedrørende markbrug, vedrørte manglende tilladelse til at anvende ikke-økologiske frø mv. eller manglende bekræftelse eller dokumentation ved brug af ikke-økologisk materiale. Generelt blev der konstateret overtrædelser vedrørende markbruget ved 2,7 % af kontrolbesøgene hos bedrifter med omlagte arealer.

I husdyrbruget er de hyppige overtrædelser primært relateret til dyrevelfærd. Ved 16,6 % af kontrolbesøgene hos bedrifter med fjerkræ, blev der i 2021 konstateret overtrædelser relateret til fjerkræproduktionen. I de fleste tilfælde drejede overtrædelserne sig om problemer med flokstørrelser og pillede fugle eller utilstrækkelig indretning af udearealerne. Der blev konstateret overtrædelser vedrørende kvægproduktionen i forbindelse med 12,1 % af kontrolbesøgene hos bedrifter med kvæg. Her drejede det sig hovedsageligt om problemer med manglende adgang til bekvem liggeplads, fodring med ikke-økologisk foder. Ved 11,7 % af kontrolbesøgene på bedrifter med svin, blev der konstateret overtrædelser relateret til svineproduktionen. Her drejede det sig primært om opstaldning under uhygiejniske forhold, manglende behandling og hensyntagen til syge dyr og utilstrækkelig adgang til bekvem liggeplads.

I den efterfølgende sagsbehandling af kontrolsager med overtrædelser, vurderes alvor, omfang og eventuel gentagelse af lignende overtrædelser. Andelen af kontrolsager, der er endt med en udstedt bøde eller et påbud har været faldende i perioden 2016-21. I 2021 faldt desuden den gennemsnitlige bødestørrelse til knap 5.000 kroner.

2. Indledning

Landbrugsstyrelsen har siden 1988 certificeret landbrugsbedrifter til økologisk produktion¹ og varetaget økologikontrollen i henhold til EU's økologiforordning², hvilket er en forudsætning for, at bedriftens produkter kan sælges som økologiske. Det overordnede formål med økologikontrollen er at sikre forbrugernes tillid til danske økologiske produkter, hvilket bidrager til afsætning og fair konkurrence på markedet. Kontrollen er med til at garantere forbrugere og andre aftagere af økologiske produkter, at økologireglerne overholdes samt skabe sikkerhed for de økologiske producenter. Der skelnes mellem tre centrale typer af fysisk økologikontrol: Certificeringskontrol, årlig kontrol og supplerende, risikobaseret kontrol.

Inden en jordbrugsbedrift kan blive certificeret som økologisk, skal der gennemføres en certificeringskontrol af bedriften, der skal omlægges til økologi. Kontrollen varsles på forhånd og omfatter kontrol af, at hele bedriften er planlagt omlagt til økologisk produktion og overholder alle økologireglerne, hvorefter bedriften certificeres.

Alle certificerede bedrifter får mindst ét årligt kontrolbesøg, hvor Landbrugsstyrelsen kontrollerer hele den økologiske bedrift for at sikre overholdelsen af reglerne for økologisk produktion. Fra og med 2018 er den årlige kontrol blevet varslet på forhånd hos 95% af bedrifterne, mens den hos cirka 5 % tilfældigt udvalgte bedrifter er gennemført uanmeldt.

Fra og med 2018 udvælges en andel af bedrifter til supplerende, risikobaseret kontrol. Bedrifter, der modtager supplerende kontrol, udvælges på baggrund af en vurderet forøget risiko for overtrædelser, og denne type kontroller gennemføres som udgangspunkt uanmeldt. I modsætning til de årlige kontrolbesøg, er det ikke alle dele af bedriften, som kontrolleres ved de supplerende kontrolbesøg. Den supplerende kontrol målrettes specifikke dele af produktionen, hvor der er forøget risiko for manglende regelefterlevelse, f.eks. udeforhold for produktionsdyr, velfærd i staldsystemerne, mv. I den samlede risikovurdering indgår bl.a. bedriftens størrelse, typer af produktion samt kontrolhistorik.

Landbrugsstyrelsen foretager også et mindre antal administrative kontroller hvert år. Primært af økologiske bedrifter, som ikke har foretaget en årlig indberetning af oplysninger om produktionens omfang og omlægningsstatus. Årlig indberetning af den økologiske produktion er et krav, og anvendes internt i Landbrugsstyrelsen som en central del af kontrolgrundlaget, både ved kontrolbesøg og den øvrige sagsbehandling.

Denne afrapportering af kontrolstatistikken giver et indblik i den generelle forekomst af overtrædelser af økologireglerne ved forskellige typer af fysiske kontrolbesøg og i den administrative kontrol, samt hvilke afgørelser der er truffet i forbindelse med sagsbehandlingen af de kontrolbesøg, hvor der blev konstateret overtrædelser. Desuden giver denne rapport et overblik over, hvor ofte der forekommer overtrædelser ved kontrolbesøg, og de typer af overtrædelser Landbrugsstyrelsen konstaterer hyppigst. Overtrædelserne er fordelt på specifikke produktionsgrene og størrelsen på de kontrollerede bedrifters husdyrbesætninger.

Mere information om økologikontrollen kan findes på [Landbrugsstyrelsens hjemmeside](#).

¹ Certificeringen sker i henhold til § 7, i økologiloven, jf. lovbekendtgørelse nr. 1203 af 29. august 2022, og efter kapitel 2 i bekendtgørelse nr. 2249 af 1. december 2021 om økologisk jordbrugsproduktion m.v., jf. Europa Parlamentets og Rådets Forordning (EU) 2018/848 af 30. maj 2018 om økologisk produktion og mærkning af økologiske produkter og om ophævelse af Rådets forordning (EF) nr. 834/2007, artikel 34-36. I forbindelse med ikrafttrædelse af den nye økologiforordning 1. januar 2022 blev ordene "autoriseret" og "økologiautorisation" ændret til henholdsvis "certificeret" og "certificering". Betydningen er den samme. I denne rapport er det valgt at anvende de aktuelle begreber, også selvom rapporten behandler en tidligere periode.

² Europa Parlamentets og Rådets Forordning (EU) 2018/848 af 30. maj 2018 om økologisk produktion og mærkning af økologiske produkter og om ophævelse af Rådets forordning (EF) nr. 834/2007, art. 37-43, samt forordning EU) 2017/625 og supplerende regler for offentlig kontrol og andre officielle aktiviteter i forbindelse med økologisk produktion og mærkning af økologiske produkter.

3. Metode og datagrundlag

Datagrundlaget for den statistiske opgørelse af kontrolresultatet, er registreringer af overtrædelser af økologireglerne foretaget af Landbrugsstyrelsens kontrollører i forbindelse med fysiske kontrolbesøg samt den efterfølgende sagsbehandling. Opgørelsen er en kvantitativ opgørelse af, hvor mange kontrolbesøg der er gennemført, hvor hyppigt der er konstateret overtrædelser og hvilke typer af overtrædelser, der er konstateret. Opgørelsen er korriigeret for overtrædelser konstateret ved den fysiske kontrol, men som er frafaldet i den efterfølgende sagsbehandling.

Antallet af certificerede økologer i løbet af et år er dynamisk, idet der løbende kommer nye økologer til, mens andre ophører. Derfor vil antallet af årlige kontrolbesøg kørt i løbet af et år sjældent stemme overens med antallet af økologer ved indgangen eller udgangen af kalenderåret. Kontrolstatistikken forholder sig derfor til antallet af gennemførte kontroller og antal kontrollerede økologer i løbet af det pågældende kalenderår.

Opgørelsen af kontrolresultater og konstaterede overtrædelser i 2020 er opgjort den 12. september 2022, hvor der endnu var 117 kontrolsager med konstaterede overtrædelser, som ikke var afgjort i sagsbehandlingen. For at få så mange afgørelser som muligt med i statistikken, er opgørelsen af afgørelser efter sagsbehandlingen af 2021- kontrolsager først opgjort den 4. oktober 2022. På det tidspunkt, var der 41 kontrolsager med konstaterede overtrædelser, som fortsat ikke var afgjort i sagsbehandlingen.

Opgørelsen af kontrollens resultat i 2021 sammenlignes undervejs med opdaterede opgørelser af kontrolresultatet for 2016 til 2020. Eftersom der kan være kontrolsager fra tidligere år, der er sagsbehandlet efter tidligere opgørelser af kontrolstatistikken er foretaget, kan der forekomme mindre afvigelser i denne rapport sammenlignet med tidligere publicerede kontrolstatistikker. Nærværende opgørelse betragtes som den mest retvisende, eftersom den er et billede på de senest opdaterede kontrol- og sagsbehandlingsregistreringer.

Økologiske bedrifter har ifølge økologireglerne pligt til at indberette oplysninger vedrørende egen produktion af afgrøder og husdyr til Landbrugsstyrelsen mindst én gang årligt via fællesskemaet. I denne opgørelse anvendes oplysningen om indberettet husdyrproduktion til at undersøge kontrolresultatet hos økologiske husdyrproducenter i afsnit 8, "Kontrolresultat – regler for økologisk husdyrproduktion". Efterlevelse af regler for økologisk husdyrproduktion bliver kontrolleret på et kontrolbesøg, såfremt der er økologiske dyr på bedriften. En bedrift er derfor husdyrproducent i denne sammenhæng, hvis bedriften har indberettet mindst ét dyr i en økologisk besætning i det samme kalenderår, som kontrollen er foregået i.

Hvis en bedrift har flere typer husdyrproduktion indberettet, fx både svineproduktion og fjerkræproduktion, vil bedriftens kontrolresultater i statistikken indgå i både populationen af kontrolsager kørt på bedrifter med svineproduktion, og i populationen af kontrolsager kørt på bedrifter med fjerkræproduktion. Derfor vil der ikke kunne summeres på antal kontrolsager med overtrædelser på tværs af produktionsgrene i afsnit 8, "Kontrolresultat – Regler for økologisk husdyrproduktion".

Logistisk regression er anvendt til at teste, hvorvidt de forklarende variable 'kontrolår', 'kontroltype' og 'besætningsstørrelse' har betydning for kontrolresultatet. Den logistiske regression modellerer, hvordan de inkluderede forklarende variable påvirker et sandsynlighedsestimat; I dette tilfælde sandsynligheden for, at der konstateres overtrædelser ved et kontrolbesøg. Kontrolresultatet har derfor to mulige udfald: 'OK' eller 'Overtrædelse', og der skelnes i analyserne ikke mellem hverken antal, omfang eller alvor af de konstaterede overtrædelser. Analyserne tester nul-hypoteserne om, at sandsynligheden for konstatering af overtrædelser er ens for forskellige grupperinger. Dette afgøres ved χ^2 -test med Tukey-justering for mange parvise sammenligninger ved ubalancerede gruppestørrelser, hvor nulhypoteserne forkastes ved et signifikansniveau på $P < 0,05$.

Yderligere metode for opgørelse er nærmere beskrevet i de relevante afsnit.

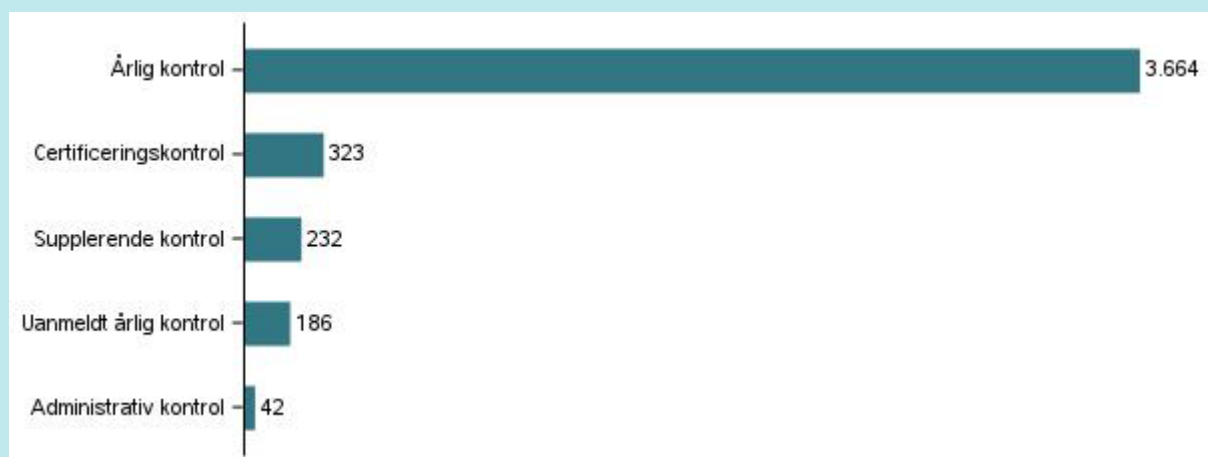
4. Kontrolresultat fordelt på kontroltype

I 2021 foretog Landbrugsstyrelsen totalt 4.447 kontroller hos økologiske landbrugsbedrifter fordelt på 4.405 fysiske kontrolbesøg og 42 administrative kontroller. Det er 59 flere økologikontroller end i 2020, hvilket primært skyldes en stigning i antallet af økologiske bedrifter og bedrifter under omlægning til økologisk produktion.

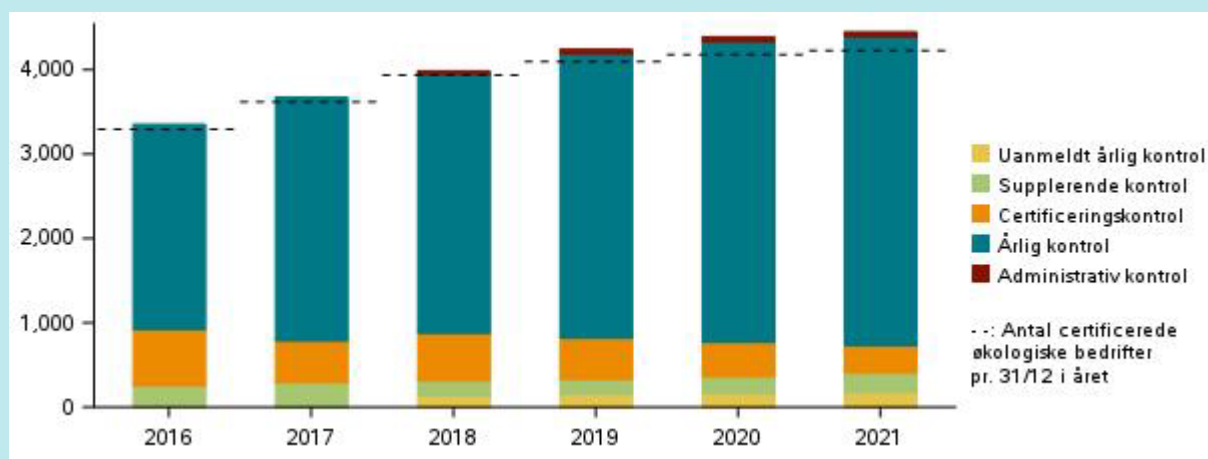
Samlet blev 4.191 forskellige økologificerede bedrifter kontrolleret i løbet af 2021. Som beskrevet i afsnit 3, "Metode og datagrundlag", kan antal kontroller ikke sidestilles med antal økologificerede bedrifter det pågældende kontrolår, da certificeringer og ophør sker løbende. Derudover vil ca. 5 % af de økologiske bedrifter i 2021 have fået to kontrolbesøg, da de ud over den årlige kontrol også var udtaget til en risikobaseret supplerende kontrol. Yderligere blev et antal bedrifter kontrolleret administrativt, enten som opfølgning på forhold eller påbud konstateret ved et fysisk kontrolbesøg, eller pga. opfølgning på manglende indberetning af den økologiske produktion.

Fordelingen af antal kontroller på de enkelte kontroltyper i 2021 fremgår af figur 4.1. Figur 4.2 viser udviklingen i antal kontrolbesøg i perioden 2016 til 2021 med angivelse af antal økologiske bedrifter ved årenes udgang.

FIGUR 4.1. Fordelingen af antal kontrolbesøg på kontroltype i 2021.



FIGUR 4.2. Antal økologikontroller vist for år 2016 til 2021 fordelt på kontroltyper.

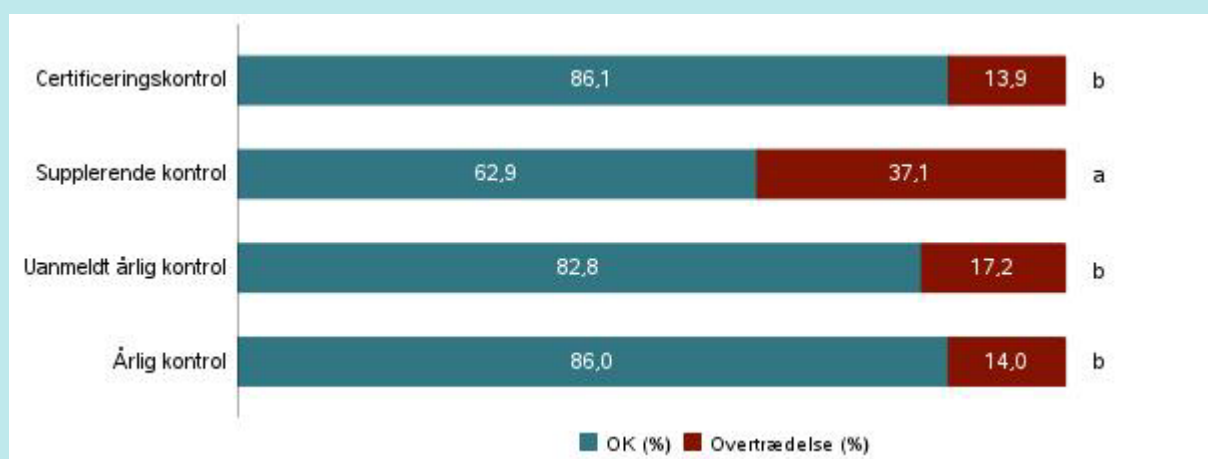


Figur 4.3 giver et overblik over fordelingen mellem kontrolbesøg uden og med overtrædelser af økologireglerne fordelt på kontroltyper i 2021. Et kontrolbesøg uden konstaterede overtrædelser benævnes med resultatet "OK" mens et kontrolbesøg med én eller flere konstaterede overtrædelser benævnes med resultatet "Overtrædelse".

Andelen af kontrolbesøg med overtrædelser ved supplerende kontrolbesøg i 2021 var samlet set 37,1 %, hvilket er signifikant højere end ved både anmeldt årlig kontrol (14,0 %), uanmeldt årlig kontrol (17,2 %) og certificeringskontrol (13,9 %).

Supplerende kontrolbesøg foretages på baggrund af en risikovurdering hos cirka 5 % af bedrifterne. Heraf 2 % manuelt udvalgte kontroller som følge af tidligere konstaterede forhold eller mistanke om overtrædelser og 3 % målrettede kontrolbesøg udvalgt på baggrund af en databaseret analyse af risikoen for overtrædelser. Der var ikke signifikant forskel på andel kontrolbesøg med overtrædelser for de to typer supplerende kontrol, med 39,4 % ved de manuelt udtagne supplerende kontroller og 35,5 % ved de databaserede supplerende kontroller.

FIGUR 4.3. Resultat efter økologikontrol 2021 fordelt på kontroltype fordelt på andel kontrollsager uden overtrædelser (OK) og kontrollsager med mindst én overtrædelse (Overtrædelse).



Note: Søjler med forskellig "a,b" markering ud for søjlen, angiver en signifikant forskellig andel kontrollsager med overtrædelser. Andelen af supplerende kontrolbesøg med fejl (a) var signifikant forskellig fra de øvrige kontroltyper (b)

Figur 4.4 viser udvikling i andel kontrolbesøg med overtrædelser fra 2016 til 2021. Andelen af årlige kontrolbesøg med overtrædelser har været let stigende de seneste år, hvor der kan påvises en signifikant højere andel i 2020 (13,2 %) og 2021 (14,0 %) i forhold til 2016 (10,2 %).

Det fremgår af figur 4.4, at der i 2018 til 2021 er fundet overtrædelser ved en større andel af de uanmeldte årlige kontroller end ved de anmeldte årlige kontroller. Denne forskel i overtrædelsesandelen mellem uanmeldte og anmeldte årlige kontrolbesøg indikerer, at forudgående varsling af kontrolbesøget har betydning for resultatet af kontrollen, også selvom forskellen ikke var signifikant i 2021. Eftersom alle relevante økologiregler kontrolleres på alle økologicerterede bedrifter ved de årlige kontrolbesøg, afspejles den generelle regelefterlevelse for økologiske landbrugsbedrifter i udviklingen af forekomsten af overtrædelser for denne type kontrolbesøg. Der er i 2021 konstateret overtrædelser ved 13,9 % af certificeringskontrollerne, hvilket er en signifikant højere andel end i 2016 (4,6 pct.).

Andelen af supplerende kontrolbesøg med overtrædelser var ikke signifikant forskellig i 2021 fra perioden 2016-21. En stigning i andel supplerende kontrolbesøg med overtrædelser indikerer ikke, at den generelle regelefterlevelse er forværret i perioden, idet den supplerende kontrol hvert år målrettes efter specifikke dele af produktionen og gennemføres hos bedrifter, hvor der er forøget risiko for manglende regelefterlevelse. Fokusområderne tilpasses årligt efter hvilke krav til den økologiske produktion, der i en forudgående periode i stigende grad ikke har været overholdt, og ligeledes tilpasses og udvikles risikomodellen løbende.

FIGUR 4.4. Udvikling i andel kontrolbesøg med overtrædelser fra 2016 til 2021, fordelt på kontroltyper. Uanmeldt årlig kontrol blev først indført som en del af økologikontrollen i 2018.



Note: Søjler med forskellig "a,b" markering over søjlen, angiver en signifikant forskellig andel kontrolsager med overtrædelser ift. samme kontroltype andre år. Fx var andel årlige kontrolbesøg med overtrædelser signifikant højere i 2020 og 2021 (a) i forhold til i 2016 (c) og 2017 (b,c), men ikke signifikant højere i forhold til i 2018 (a, b, c) og 2019 (a,b). Dette betyder også, at der f.eks. ikke er signifikant forskel på andelen af kontrolbesøg med overtrædelser for supplerende kontrol og uanmeldt årlig kontrol, hvor alle søjlerne er markeret med (a).

5. Afgørelse af kontrolsager med overtrædelser

Hvis der konstateres overtrædelser i forbindelse med en økologikontrol, modtager bedriften et høringsbrev, hvor kontrolløren beskriver, hvad der er observeret ved kontrolbesøget. Herefter har bedriften mulighed for at give bemærkninger til høringsbrevet, hvorefter sagsbehandleren træffer en afgørelse på sagen. Afgørelsen afhænger af overtrædelsens omfang og alvor, og om der eventuelt har været lignende overtrædelser hos den samme bedrift på et tidligere tidspunkt.

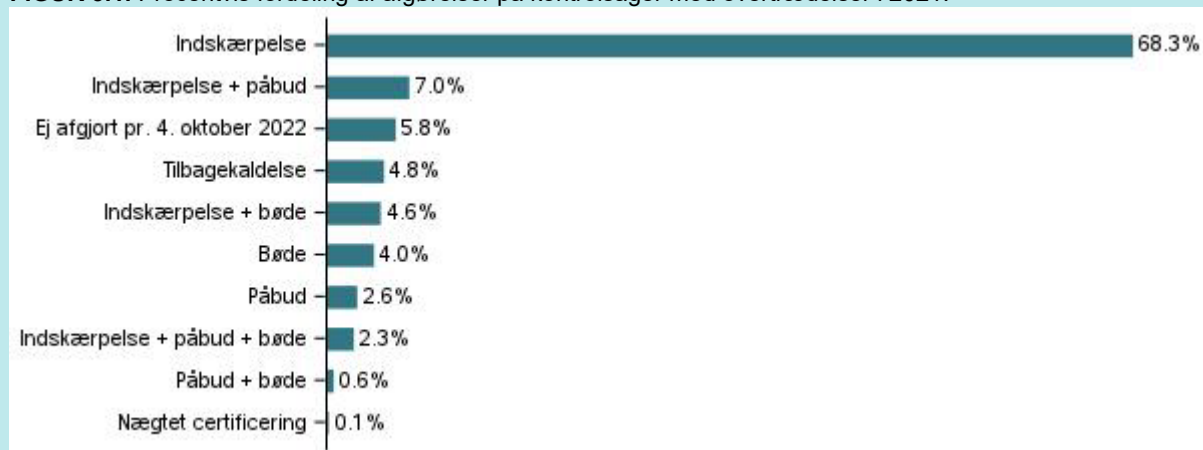
Overtrædelse af reglerne kan udover at udløse en sanktion som eksempelvis en bøde også betyde, at et produkt nedklassificeres og ikke kan sælges som økologisk, eller, at dyr eller arealer skal gennemgå en ny omlægningsperiode for igen at opnå økologisk status.

Hvis der konstateres flere overtrædelser af økologireglerne ved samme kontrolbesøg, kan hver overtrædelse medføre forskellige afgørelser. Der kan fx godt gives en indskærpelse og et påbud som afgørelse efter det samme kontrolbesøg. Omvendt vil en afgørelse efter et kontrolbesøg, hvor der er fundet flere overtrædelser, som udløser samme type afgørelse, kun tælle én gang per kontrolbesøg i opgørelsen. Derfor er der forskel på antal afgørelser i tabellerne herunder og antal kontroller med konstaterede overtrædelser.

Den procentvise fordeling af afgørelser på kontrolsager fra 2021 ses i figur 5.1, mens antal og andel afgørelser af kontrolsager med overtrædelser for kontrolåret 2021 fordelt på kontroltype ses i tabel 5.1.

Det ses, at langt hovedparten af de konstaterede overtrædelser har været af mindre alvorlig karakter, hvor det er blevet indskærpet overfor økologen, at økologireglerne skal overholdes. Over to tredjedele (68 %) af alle kontrolsager med overtrædelser fra 2021 resulterede udelukkende i en indskærpelse (figur 5.1), mens indskærper samlet blev givet ifm. afgørelse af 87 % af kontrolsagerne (tabel 5.1).

FIGUR 5.1. Procentvis fordeling af afgørelser på kontrolsager med overtrædelser i 2021.



Note: Opgørelsen er baseret på 702 kontrolsager med overtrædelser efter både fysisk kontrol og administrativ kontrol. Bemærk at der for 5,8 % af kontrolsagerne ikke var truffet afgørelse på opgørelsestidspunktet den 4. oktober 2022.

Af tabel 5.1 ses det, at bøder i højere grad blev udstedt i forbindelse med supplerende, risikobaserede kontrolbesøg og uanmeldte årlige kontrolbesøg end i forbindelse med anmeldte årlige kontrolbesøg. Påbud blev hyppigst givet i forbindelse med supplerende kontrolbesøg, uanmeldte kontrolbesøg og certificeringskontroller. I 2021 blev certificeringen tilbagekaldt for en enkelt bedrift som konsekvens af fysiske kontrolbesøg, hvor grove eller gentagne overtrædelser blev konstateret. Derudover er økologificeringen tilbagekaldt hos 33 bedrifter på grund af

manglende indberetning af den økologiske produktion til Landbrugsstyrelsen på trods af gentagne påmindelser efter administrativ kontrol.

TABEL 5.1. Type og antal afgørelser efter fysisk kontrol og administrativ kontrol i 2021 fordelt på kontroltype.

Kontroltype	Antal sager med overtrædelser	Indskærpelse		Påbud		Bøde		Tilbagekaldelse af certificering	
		Antal	% af kontrolsager med overtrædelser	Antal	% af kontrolsager med overtrædelser	Antal	% af kontrolsager med overtrædelser	Antal	% af kontrolsager med overtrædelser
Administrativ kontrol	34	1	2,9	0	0,0	0	0,0	33	97,1
Certificeringskontrol	45	41	91,1	9	20,0	0	0,0	0	0,0
Supplerende kontrol	86	67	77,9	20	23,3	22	25,6	1	1,2
Uanmeldt årlig kontrol	31	30	96,8	4	12,9	7	22,6	0	0,0
Årlig kontrol	508	439	86,4	54	10,6	51	10,0	0	0,0

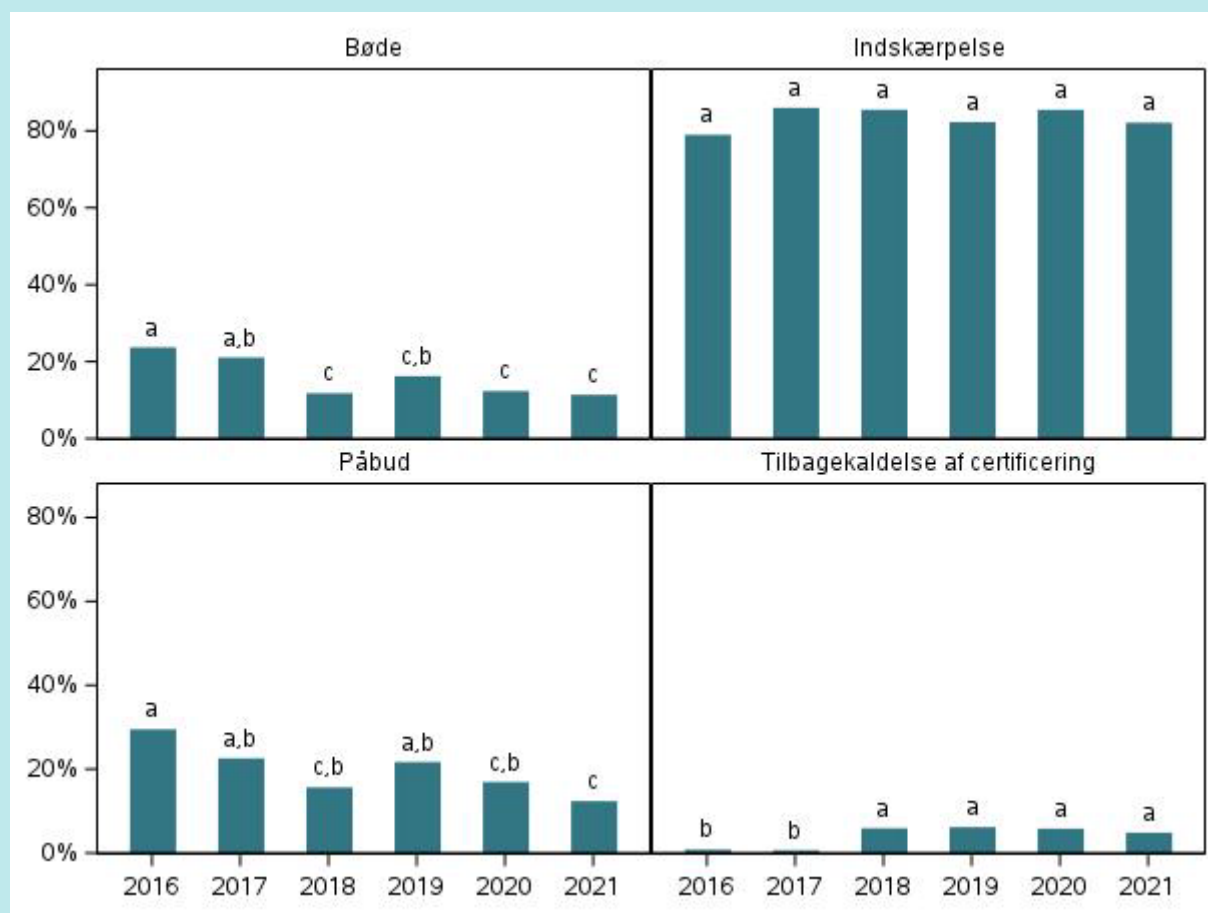
Note: Antallet af indskærper, påbud, bøder og tilbagekaldelser summerer ikke vandret i tabellen til det samlede antal sager med overtrædelser, da en sag godt kan medføre flere forskellige afgørelser.

Figur 5.2 viser den procentvise fordeling af økologikontrolsager med overtrædelser, der resulterede i forskellige typer afgørelser i kontrolårene 2016 til 2021.

I 2021 er andelen af indskærper, bøder, påbud og tilbagekaldelser af certificeringer statistisk set de samme som i 2020, på trods af mindre numeriske forskelle, såsom at relativt færre kontrolsager har medført bøder og påbud i 2021 i forhold til 2020. Set over hele perioden 2016 til 2021 er der en tendens til relativt færre bøder og påbud, mens andelen af overtrædelsessager, som endte med en indskærpelse, har været nogenlunde konstant.

Af figur 5.2 ses også en større andel tilbagekaldte certificeringer ud af det samlede antal afgørelser i 2018-21 i forhold til tidligere år, hvilket skyldes en opstramning af praksis for håndtering af bedrifter med manglende indberetning af den økologiske produktion. Antal tilbagekaldte certificeringer på baggrund af alvorlige og gentagne overtrædelser har i hele perioden fra 2016-2021 været mellem 1 og 5 om året.

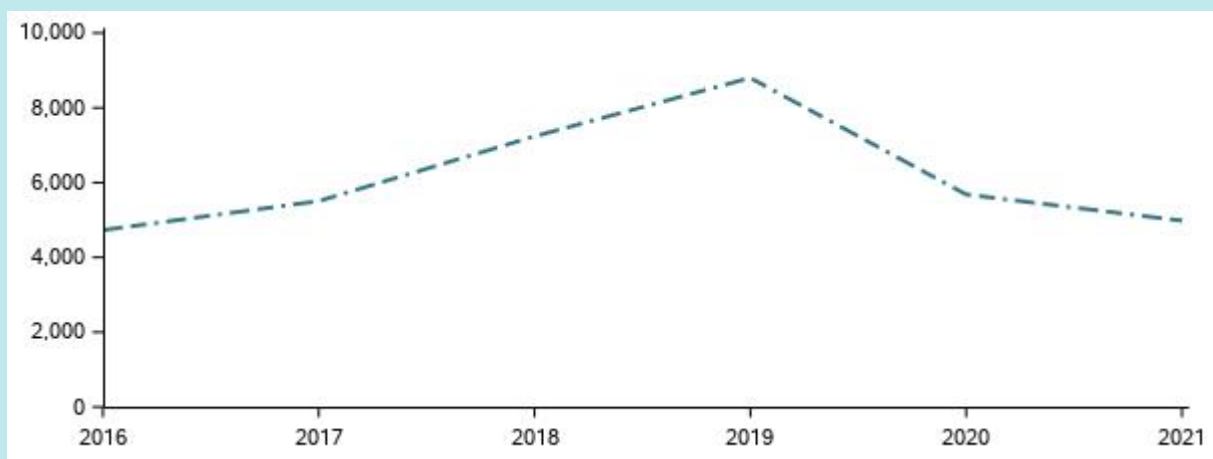
FIGUR 5.2. Afgørelser i 2016 til 2021 fordelt på afgørelsestype og med angivelse af andel kontROLSAGER med specifikke overtrædelser de enkelte år.



Note: Opgørelsen er baseret på kontROLSAGER med overtrædelser efter både fysisk kontrol og administrativ kontrol de pågældende år. Bemærk at der for 5,8 % af kontROLSAGERNE fra 2021 ikke var truffet afgørelse på opgørelsestidspunktet den 4. oktober 2022. Søjler med forskellig "a,b,c"-markering over søjlen, angiver en signifikant forskellig andel kontROLSAGER med den pågældende afgørelse. Fx er der signifikant forskel mellem andel bøder givet i 2016 (a) i forhold til i 2018 (c), 2019 (c,b), 2020 (c) og 2021 (c), men ikke i forhold til 2017 (a,b).

Figur 5.3 viser, at den gennemsnitlige bødestørrelse er steget mellem 2016 og 2019 til et niveau på over 8.000 kroner, men faldet igen i 2020 og 2021 til et niveau på omkring 5.000 kroner. Dette kan særligt henføres til relativt færre høje bøder.

FIGUR 5.3. Udvikling i gennemsnitlig bødestørrelse (kr.) fra år 2016-2021.



6. Kontrolresultat – Generelle økologiregler vedrørende regnskab og dokumentation

Generelle økologiregler vedrører bl.a. tilstrækkelig bilags- og regnskabsføring, ajourført plante-, husdyr- og medicinlogbog, anden dokumentation for køb og salg samt årlig indberetning og meddelelse til Landbrugsstyrelsen om væsentlige ændringer i den økologiske produktion. Reglerne bliver derfor som udgangspunkt kontrolleret på alle typer af økologiske bedrifter. Den årlige indberetning og fyldestgørende bilag udgør Landbrugsstyrelsens kontrolgrundlag og er derfor en forudsætning for, at økologikontrollen kan gennemføres.

I 2021 blev der gennemført totalt 4.405 fysiske kontrolbesøg hos 4.191 forskellige økologiske bedrifter, hvor overholdelsen af de generelle økologiregler blev kontrolleret.

Det fremgår af nedenstående tabel 6.1, at der ved 10,1 % af kontrolbesøgene blev fundet overtrædelser relateret til de generelle økologiregler vedrørende regnskab og dokumentation ("Overtrædelse (generelt)"). Tilsvarende blev der i 2020 fundet overtrædelser relateret til de generelle økologiregler ved 9,1 % af kontrolsagerne, hvilket ikke var signifikant lavere end i 2021.

Ved 5,3 % af kontrolsagerne blev der konstateret overtrædelser vedrørende produktionsrelaterede forhold ("Overtrædelse (andet)"), men ikke overtrædelser relateret til de generelle økologiregler. De uanmeldte årlige kontroller havde omtrent samme andel generelle overtrædelser (10,8 %) i forhold til de anmeldte årlige kontrolbesøg (9,9 %) (forskellen var ikke signifikant). Der var en numerisk større andel uanmeldte årlige kontroller, der havde andre overtrædelser, der ikke vedrørte generelle økologiregler (6,5 %) i forhold de anmeldte årlige kontroller (4,1 %), herunder særligt velfærdsovertrædelser jf. bilag 1.3-1.5, men heller ikke denne forskel var statistisk signifikant.

Der var signifikant flere supplerende kontrolbesøg, hvor der blev fundet overtrædelser, der vedrørte planter og/eller husdyr (25,0 %) i forhold til de øvrige kontroltyper, hvilket afspejler det målrettede fokus på specifikke dele af den økologiske produktion ved denne kontroltype.

TABEL 6.1. Kontrolresultat 2021 vedrørende overtrædelser af generelle økologiregler fordelt på kontroltype.

Kontroltype	OK		Overtrædelse (generelt)		Overtrædelse (andet)	
	Antal sager	%	Antal sager	%	Antal sager	%
Certificeringskontrol	278	86,1	32	9,9	13	4,0
Supplerende kontrol	146	62,9	28	12,1	58	25,0
Uanmeldt årlig kontrol	154	82,8	20	10,8	12	6,5
Årlig kontrol	3152	86,0	363	9,9	149	4,1
Total	3730	84,7	443	10,1	232	5,3

Note: Hvis der ved kontrollen findes både generelle overtrædelser og andre overtrædelser placeres kontrollen i kategorien "Overtrædelse (generelt)" i tabellen.

I tabel 6.2 ses en oversigt over de fem hyppigst forekommende overtrædelser af generelle økologiregler konstateret ved fysisk kontrol i 2021, med angivelse af hvor ofte de pågældende overtrædelser blev konstateret i 2020. Da antallet af kontrollerede økologiske bedrifter ikke er konstant fra år til år, er det også angivet, hvor stor en andel af de kontrollerede bedrifter overtrædelser blev konstateret hos.

Overtrædelser vedrørende manglende eller mangelfuld årlig indberetning af den økologiske produktion var den hyppigste overtrædelse ved fysisk kontrol i 2021, og som det fremgår af tabel 6.2, var overtrædelserne omtrent lige så hyppige i 2020. Dertil kommer, at der ved administrativ kontrol i 2021 blev konstateret manglende årlig indberetning af den økologiske produktion hos yderligere 34 bedrifter. Samlet set, blev manglende eller mangelfuld årlig indberetning konstateret hos 2,5 % af de økologiske bedrifter i 2021.

Andre hyppigt fundne overtrædelser drejer sig om uoverensstemmelse mellem indberetning og faktiske forhold, manglende eller utilstrækkeligt bilag/regnskab, fejl vedrørende leje/udlejning af bygninger såsom manglende indberetning af leje eller udlejning eller fejl vedrørende plantelogsbogen. Særligt uoverensstemmelser mellem indberetning og faktiske forhold og fejl vedrørende leje/udlejning af bygninger optræder hyppigere i 2021 end i 2020.

I bilag 1.1 findes en fuld oversigt over forekomsten af generelle overtrædelser i 2021 konstateret ved henholdsvis årlig kontrol, uanmeldt årlig kontrol, supplerende kontrol, certificeringskontrol samt administrativ kontrol.

TABEL 6.2. De fem hyppigst forekommende overtrædelser af generelle økologiregler konstateret ved fysiske kontrolbesøg i 2021, med angivelse af antal konstateringer samt andel af kontrollerede bedrifter i de pågældende år og sammenlignet med 2020.

Overtrædelse	2021		2020	
	Antal	% af kontrollerede	Antal	% af kontrollerede
Manglende eller mangelfuld årlig indberetning ^a	112	2,5	115	2,6
Uoverensstemmelse mellem indberetning og faktiske forhold	70	1,6	41	0,9
Manglende eller utilstrækkeligt bilag/regnskab	59	1,3	51	1,2
Leje/udlejning af bygninger	28	0,6	5	0,1
Plantelogsbog	26	0,6	15	0,3

^a Tallet angiver summen af antal overtrædelser konstateret ved fysisk kontrol og administrativ kontrol.

7. Kontrolresultat – Regler for økologisk planteproduktion og markbrug

I dette afsnit præsenteres kontrolresultatet vedrørende kontrol af økologiregler for planteproduktion og markbrug. Reglerne vedrører bl.a. tilladt anvendelse af gødning, voksemedier, plantebeskyttelsesmidler og frø- eller plante-materiale samt betingelser for samtidig dyrkning af økologiske og konventionelle afgrøder, og kontrolleres hos alle bedrifter, der ejer eller forpagter økologiske arealer.

I 2021 blev 4.208 af totalt 4.405 fysiske kontrolbesøg gennemført hos bedrifter, der ejede eller forpagtede økologiske arealer i kontrolåret. De 4.208 kontrolbesøg blev gennemført hos 3.984 forskellige økologiske bedrifter, hvor overholdelsen af regler for økologisk planteproduktion og markbrug blev kontrolleret.

Generelt blev der i 2021 fundet færre overtrædelser af økologiregler vedrørende planteproduktionen og markbrug end af regler på øvrige områder, hvilket er i overensstemmelse med fund fra tidligere år. Tabel 7.1. herunder viser, at der ved 2,7 % af de fysiske kontrolbesøg i 2021 hos bedrifter, der ejede eller forpagtede økologiske arealer, blev fundet overtrædelser relateret til økologiregler vedrørende planteproduktion og markbrug ("Overtrædelser (planter)"), hvilket er omtrent det samme som i 2020 (2,8 %), idet forskellen ikke var signifikant. Ved 12,5 % af kontrolsagerne blev der konstateret overtrædelser vedrørende andre forhold, men ikke overtrædelser relateret til planteproduktion og markbrug.

TABEL 7.1. Kontrolresultat 2021 vedrørende overtrædelser af økologiregler blandt planteavlere fordelt på kontroltype

Kontroltype	OK		Overtrædelser (planter)		Overtrædelse (andet)		Antal kontrolbesøg hos bedrifter med planteproduktion og markbrug
	Antal sager	%	Antal sager	%	Antal sager	%	
Certificeringskontrol	217	86,8	12	4,8	21	8,4	250
Supplerende kontrol	140	62,5	8	3,6	76	33,9	224
Uanmeldt årlig kontrol	150	82,9	2	1,1	29	16,0	181
Årlig kontrol	3.062	86,2	92	2,6	399	11,2	3.553
Total	3.569	84,8	114	2,7	525	12,5	4.208

Note: Hvis der ved kontrollen findes både overtrædelser vedrørende planter og øvrige overtrædelser, placeres kontrollen i kategorien "Overtrædelser (planter)" i tabellen.

Tabel 7.2 viser de fem hyppigst forekommende overtrædelser relateret til økologisk planteproduktion og markbrug, konstateret ved fysisk kontrol i 2021, med angivelse af hvor ofte de pågældende overtrædelser blev konstateret i 2020. Da antallet af kontrollerede økologiske bedrifter med økologisk markbrug ikke er konstant fra år til år, er det også angivet, hvor stor en andel af de kontrollerede bedrifter overtrædelser blev konstateret hos.

Manglende tilladelse til at anvende ikke-økologiske frø mv. var på linje med 2020 klart den hyppigste overtrædelse i 2021, hvor den optrådte i alt 72 gange svarende til 1,8 procent af de kontrollerede bedrifter. Den næsthypigste overtrædelse var manglende bekræftelse eller dokumentation ved brug af ikke-økologisk materiale, som optrådte 17 gange i 2021 (0,4 procent). Det relativt høje niveau af overtrædelser vedrørende ikke-økologiske frø skyldes blandt andet, at der i 2021 kom flere leverandører og deraf et større udbud af økologisk og omlægningsplanteformeringsmateriale i OXS-databasen (Organic xSeeds). Dette indebærer, at klassifikationen under flere sortsgupper blev ændret til individuel tilladelse på flere arter end i 2020, hvor der havde været generel tilladelse/

til bekræftelse til at anvende ikke-økologisk planteforermingsmateriale på en større del af sortsgupperne under arterne i OXS.

I bilag 1.2 findes en fuld oversigt over forekomsten af overtrædelser vedrørende økologisk planteproduktion og markbrug i 2021 konstateret ved henholdsvis årlig kontrol, årlig uanmeldt kontrol, supplerende kontrol samt certificeringskontrol.

TABEL 7.2. De fem hyppigst forekommende overtrædelser relateret til planteproduktion og markbrug konstateret ved fysiske kontrolbesøg i 2021, med angivelse af antal konstateringer samt andel af kontrollerede bedrifter i det pågældende år og sammenlignet med 2020.

Overtrædelse	2021		2020	
	An-tal	% af kontrolle-rede	An-tal	% af kontrolle-rede
Manglende tilladelse til at anvende ikke-økologiske frø mv.	72	1,8	60	1,5
Manglende bekræftelse eller dokumentation ved brug af ikke-økologisk materiale	17	0,4	29	0,7
Reglerne om parallelavl overholdes ikke	6	0,2	4	0,1
Manglende tilladelse ved hjemmeproduceret udsæd af ikke-økologisk materiale	5	0,1	1	0,0
Anvendt ikke tilladt ikke-økologisk gødning eller jordforbedringsmiddel	4	0,1	3	0,1
Anvendelse af plantebeskyttelsesmidler på ikke-produktionsarealer	3	0,1	7	0,2

8. Kontrolresultat – Regler for økologisk husdyrproduktion

Økologisk husdyrproduktion er omfattet af regler, der i høj grad vedrører dyrevelfærd både mht. opstaldningsforhold og adgang til udearealer, men også anvendt foder, medicin og krav om adskillelse i tilfælde af samtidig produktion af økologiske og konventionelle husdyr. Reglerne kontrolleres hos alle bedrifter, der producerer økologiske husdyr.

I 2021 var der 1.669 bedrifter, der havde økologisk husdyrproduktion, hvor de tre største husdyrproduktionsgrene, på baggrund af antal bedrifter og gennemsnitlig antal dyr pr. bedrift, var kvægproduktion (mælk og kød), svineproduktion og fjerkræproduktion (æg og kød)³. I alt 1.538 kontrolbesøg blev gennemført hos 1.359 bedrifter, der havde økologisk kvæg-, svine- og/eller fjerkræproduktion. I afsnit 8.1 til 8.3 præsenteres kontrolresultatet efter kontrolbesøg hos økologer, som hører under de tre kategorier. Forekomsten af overtrædelser i 2021 vedrørende økologisk avl og produktion af øvrige husdyrarter, fx får, kaniner, hjortedyr etc., findes i bilag 1.6.

Kontrolresultatet præsenteres først i en opgørelse over kontrolsager fordelt på kontroltype, hvor resultatet af kontrollerne er inddelt i tre grupper:

- Gruppen "OK" indeholder de kontrolsager, hvor der ikke blev fundet overtrædelser af økologireglerne.
- Gruppen med status "Overtrædelse (dyreart)" indeholder de sager, hvor der er konstateret overtrædelser, der relaterer sig til den specifikke husdyrproduktion; kvæg, svin eller fjerkræ samt evt. også øvrige overtrædelser.
- Gruppen "Overtrædelse (andet)" indeholder de kontrolsager, hvor der kun er konstateret overtrædelser vedrørende øvrige forhold end de, der relaterer sig til den pågældende husdyrproduktion.

Desuden præsenteres også kontrolresultatet for de tre produktionsgrene opdelt efter fem niveauer af besætningsstørrelse. Definitionen af besætningsstørrelse for de enkelte produktionsgrene vil fremgå af afsnit 8.1 til 8.3. Hvis en bedrift har flere besætninger fordelt på flere produktionsenheder, vil det være det samlede antal dyr for alle produktionsenheder, der afgør placering i niveau for besætningsstørrelse.

Afslutningsvis præsenteres de hyppigst forekommende overtrædelser for de tre produktionsgrene.

8.1 Kontrolresultat for økologisk fjerkræproduktion

I dette afsnit præsenteres resultatet af økologikontrollen i 2021 hos fjerkræproducenter, det vil sige en opgørelse af overtrædelser konstateret hos bedrifter med indberettet økologisk fjerkræproduktion, både æg- og slagtekyllingeproduktion.

I 2021 blev 308 af totalt 4.405 fysiske kontrolbesøg gennemført hos 258 bedrifter, der producerede økologisk fjerkræ i kontrolåret.

Det fremgår af tabel 8.1, at der ved 66,9 % af kontrolbesøgene i 2021 hos bedrifter med økologisk fjerkræproduktion ikke blev konstateret nogen overtrædelser (kolonnen "OK"). Den samlede andel af kontrolsager, hvor der blev konstateret overtrædelser vedrørende fjerkræ, var 16,6 % i 2021, hvilket ikke er signifikant anderledes end i 2020 (16,5 %). Der blev desuden konstateret overtrædelser vedrørende andre forhold ved 16,6 % af kontrolbesøgene. Der blev konstateret signifikant flere overtrædelser vedrørende fjerkræ ved supplerende kontrol (29,4 %) i forhold til årlig kontrol (14,2 %) og uanmeldt årlig kontrol (14,3 %).

³ Se "Statistik over økologiske jordbrugsbedrifter 2021": https://bst.dk/fileadmin/user_upload/NaturErhverv/Filer/Tvaergaaende/Oekologi/Statistik/Statistik_over_oekologisk_jordbrugsbedrifter_2021_v2.pdf

TABEL 8.1. Kontrolresultat 2021 vedrørende overtrædelser af økologiregler blandt fjerkræavlere fordelt på kontroltype.

Kontroltype	OK		Overtrædelser (fjerkræ)		Overtrædelse (andet)		Antal kontrolbesøg hos bedrifter med fjerkræproduktion
	Antal sager	%	Antal sager	%	Antal sager	%	
Certificeringskontrol	5	50,0	1	10,0	4	40,0	10
Supplerende kontrol	32	62,7	15	29,4	4	7,8	51
Uanmeldt årlig kontrol	9	64,3	2	14,3	3	21,4	14
Årlig kontrol	160	68,7	33	14,2	40	17,2	233
Total	206	66,9	51	16,6	51	16,6	308

Note: Hvis der ved kontrollen findes både overtrædelser vedrørende fjerkræ og øvrige overtrædelser, placeres kontrollen i kategorien "Overtrædelser (fjerkræ)" i tabellen.

Tabel 8.2 viser de fem hyppigst forekommende overtrædelser relateret til økologisk fjerkræproduktion, konstateret ved fysisk kontrol i 2021 med angivelse af, hvor ofte de pågældende overtrædelser blev konstateret i 2020. Da antallet af kontrollerede økologiske bedrifter med fjerkræproduktion ikke er konstant fra år til år, er det også angivet hvor stor en andel af de kontrollerede bedrifter, overtrædelsen blev konstateret hos.

De hyppigst konstaterede overtrædelser i 2021 vedrører utilstrækkelig dyrevelfærd på grund af for mange meget pillede fugle samt for stor flokstørrelse, som også dækker over utilstrækkelig adskillelse mellem flokkene, hvor det derfor vurderes, at flokstørrelsen ikke er overholdt. Dette er samme billede som i 2020.

Desuden er der overtrædelser vedrørende mangler i størrelse og indretning af udeareal og vedrørende fodring med ikke-tilladt foder.

I bilag 1.3 findes en fuld oversigt over forekomsten af overtrædelser vedrørende økologisk fjerkræproduktion i 2021 konstateret ved henholdsvis årlig kontrol, årlig uanmeldt kontrol, supplerende kontrol samt certificeringskontrol.

TABEL 8.2. De fem hyppigst forekommende overtrædelser af regler vedrørende økologisk fjerkræproduktion konstateret ved fysiske kontrolbesøg i 2021, med angivelse af antal konstateringer samt andel af kontrollerede bedrifter i de pågældende år og sammenlignet med 2020

Overtrædelse	2021		2020	
	Antal	% af kontrollerede	Antal	% af kontrollerede
Ikke tilfredsstillende velfærd på grund af for mange meget pillede fugle	28	10,9	23	9,2
Flokstørrelsen er for stor	10	3,9	14	5,6
Ikke tilstrækkelig vegetation, flyverskjul, skygge, ly og læ m.m.	10	3,9	8	3,2
Afstand til nærmeste indgangshul er for stor og der mangler vand på udearealet	8	3,1	9	3,6
Der er fodret med ikke-økologisk ikke-tilladt foder af landbrugsoprindelse	6	2,3	1	0,4

Herunder ses der nærmere på, hvordan overtrædelserne fordeler sig ift. størrelsen på de kontrollerede fjerkræbesætninger. Her skelnes der mellem bedrifter, der producerer hhv. æg eller slagtekyllinger samt besætningsstørrelsen jf. definitionen i tabel 8.3.

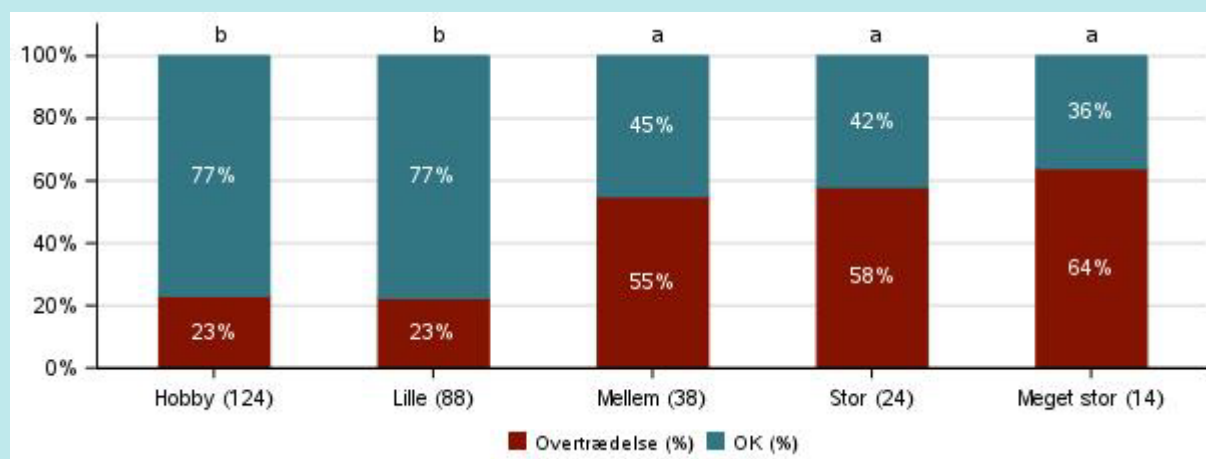
Kontrolresultatet inden for hver type fjerkræproduktion og besætningsstørrelse i 2021 fremgår af figur 8.1 og 8.2. Her ses udelukkende på, om der har været overtrædelse af økologireglerne på kontrollen, men ikke hvilken type af overtrædelse, der var tale om. På grund af et lavt antal (<10) kontrolsager hos 'meget store' og 'store' bedrifter med slagtekyllingeproduktion er de to kategorier lagt sammen i figur 8.2.

TABEL 8.3. Definition af besætningsstørrelser for ægproduktion og slagtekyllingeproduktion ud fra indberettet produktion af økologiske dyr.⁴

Besætningsstørrelse	Antal dyr	
	Æglæggende høner (årshøner)	Slagtekyllinger (stk. produceret/år)
Hobby	1-30	1-30
Lille	31-3000	31-1000
Mellem	3001-15.000	1.001-40.000
Stor	15.001-30.000	40.001-80.000
Meget stor	>30.000	>80.000

Som det ses af figur 8.1, var forekomsten af overtrædelser lavest hos bedrifter med enten hobby-hønsehold eller små besætninger i 2021. Der var en signifikant større andel kontrolbesøg med overtrædelser hos mellemstore besætninger (55 %), store (58 %) og meget store besætninger (64 %) ift. hobby-hønsehold (23 %) og små besætninger (23 %).

FIGUR 8.1. Kontrolresultat i kontrolår 2021 for kontrollerede bedrifter med ægproduktion fordelt på besætningsstørrelse.

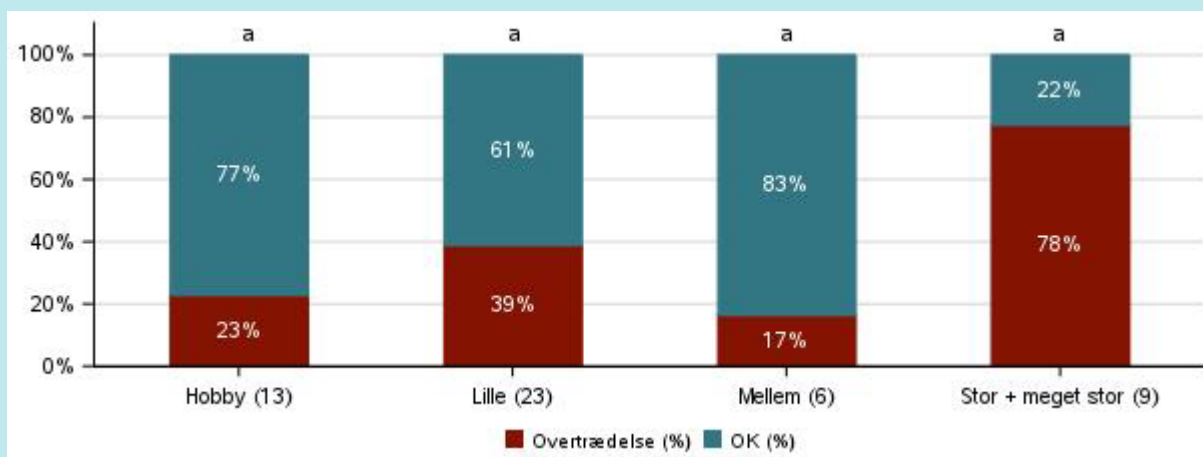


Note: Antal kontrolbesøg i hver kategori er angivet i parentes. Besætningsstørrelser med forskellig "a,b" markering angivet over søjlen, har signifikant forskelligt kontrolresultat. Andelen af kontrolsager med overtrædelser er signifikant lavere ved hobbybesætninger og små besætninger (b) i forhold til mellemstore, store og meget store besætninger (a).

Figur 8.2 viser forekomsten af overtrædelser ved kontrolbesøg hos slagtekyllingeproducenter. For slagtekyllingeproducenterne var der ikke signifikant forskel mellem bedriftsstørrelse, i forhold til hvor ofte der blev konstateret overtrædelser ved kontrollen i 2021, selvom der numerisk set var forskelle. Det samme var gældende i 2019 og 2020.

⁴ Definition af besætningsstørrelser for ægproduktion blev ændret mellem 2019- og 2020-udgaven af denne publikation.

FIGUR 8.2. Kontrolresultat i kontrolår 2021 for kontrollerede bedrifter med produktion af slagtekyllinger fordelt på besætningsstørrelse.



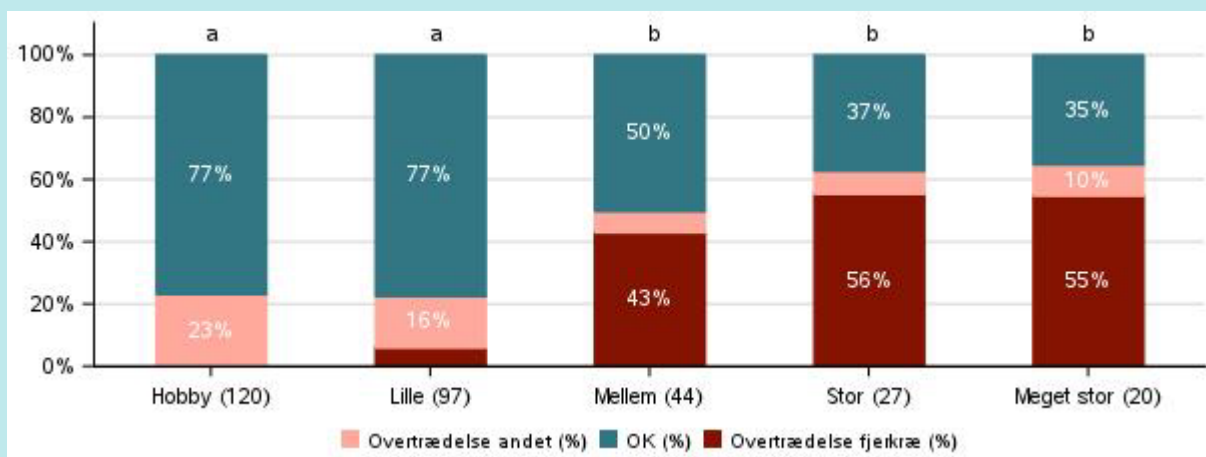
Note: Antal kontrolbesøg i hver kategori er angivet i parentes. Der var ikke signifikant forskel på andel kontrolsager med overtrædelser blandt bedriftstørrelserne, hvilket ses ved, at alle søjlerne er markeret med et "a".

Figur 8.3 viser kontrolresultatet for alle kontrolbesøg hos økologiske fjerkræproducenter i 2021 (ægproduktion og slagtekyllingeproduktion), og der skelnes her mellem hvilken type af overtrædelse, der blev fundet ved kontrollen: overtrædelse relateret til fjerkræproduktionen, andre typer overtrædelser (herunder overtrædelser vedr. øvrige husdyrproduktioner) eller "OK" kontrol. Hvis en bedrift både havde en besætning med æglæggende høner og en slagtekyllingebesætning i 2021, er det den største besætning, der afgør, hvilken størrelseskategori bedriften er placeret i. Hvis bedriften fx både har en stor besætning af æglæggende høns og en mellemstor slagtekyllingebesætning, kategoriseres den samlede fjerkræbesætning som 'stor'.

Hos bedrifter med hobby-fjerkræbesætninger og små fjerkræbesætninger, blev der ved hhv. 23 % og 16 % af kontrolsagerne konstateret overtrædelser, som ikke relaterede sig til fjerkræproduktionen i 2021 (Figur 8.3). Hhv. 0 % og 7 % af kontrolsagerne hos hobby- og små besætninger havde overtrædelser relateret til fjerkræproduktionen, hvilket for de små besætningers vedkommende var signifikant lavere andele end for mellem, store og meget store fjerkræbesætninger. Her blev der konstateret fjerkrærelaterede overtrædelser ved hhv. 43 %, 56 % og 55 % af kontrolbesøgene i 2021. I 2020 kunne samme statistiske forskelle påvises mellem tilsvarende fjerkræ-besætningsstørrelser.

Velfærdsovertrædelser på grund af for mange meget pillede fugle, var særligt hyppige for de tre største grupper af besætningsstørrelser i 2021, hvor forholdet blev konstateret ved knap et ud af tre kontrolbesøg. Samtidig blev der på bedrifter med disse besætningsstørrelser også konstateret for stor flokstørrelse ved ca. hvert ottende kontrolbesøg. De fleste af overtrædelserne omhandlende for stor flokstørrelse skyldes en utilstrækkelig adskillelse af holdene.

FIGUR 8.3. Kontrolresultat i kontrolår 2020 for kontrollede bedrifter med fjerkræproduktion fordelt på type af overtrædelse og besætningsstørrelse.



Note: Antal kontrolbesøg i hver kategori er angivet i parentes. Besætningsstørrelser med forskellig "a,b" markering angivet over søjlen, har signifikant forskelligt kontrolresultat for overtrædelser relateret til fjerkræproduktion. Andelen af kontrolbesøg med fjerkræovertrædelser signifikant lavere ved hobbybesætninger og små besætninger (a) i forhold til de øvrige besætningstyper (b).

8.2 Kontrolresultat for økologisk kvægproduktion

I dette afsnit præsenteres resultatet af økologikontrollen i 2021 hos kvægproducenter, det vil sige en opgørelse af overtrædelser konstateret hos bedrifter med indberettet økologisk kvægproduktion, både mælke- og kødkvægsproduktion.

I 2021 blev sammenlagt 1.211 af de i alt 4.405 fysiske kontrolbesøg gennemført hos 1.093 bedrifter, der havde økologisk kvægproduktion.

Det fremgår af nedenstående tabel 8.4, at der i 76,9 % af kontrolsagerne hos bedrifter med økologisk kvægproduktion ikke blev konstateret nogen overtrædelser (kolonnen "OK"). Den totale overtrædelsesprocent på kontrolsager, hvor der blev konstateret overtrædelser vedrørende kvæg, var 12,1 % i 2021, hvilket ikke er signifikant forskellig fra overtrædelsesprocenten i 2020, som ligeledes var på 12,1 %. Der blev desuden konstateret overtrædelser vedrørende andre forhold ved 11,0 % af kontrolbesøgene i 2021. Der blev konstateret signifikant flere overtrædelser vedrørende kvæg ved hhv. uanmeldt årlig kontrol (22,0 %) og supplerende kontrol (36,7 %) i forhold til ved årlig kontrol (8,9 %) i 2021, og det samme var gældende i 2020.

TABEL 8.4. Kontrolresultat 2021 vedrørende overtrædelser af økologiregler blandt kvægproducenter fordelt på kontroltype.

Kontroltype	OK		Overtrædelser (kvæg)		Overtrædelse (andet)		Antal kontrolbesøg hos bedrifter med kvæg
	Antal sager	%	Antal sager	%	Antal sager	%	
Certificeringskontrol	26	76,5	2	5,9	6	17,6	34
Supplerende kontrol	68	56,7	44	36,7	8	6,7	120
Uanmeldt årlig kontrol	33	66,0	11	22,0	6	12,0	50
Årlig kontrol	804	79,8	90	8,9	113	11,2	1.007
Total	931	76,9	147	12,1	133	11,0	1.211

Note: Hvis der ved kontrollen findes både overtrædelser vedrørende fjerkræ og øvrige overtrædelser, placeres kontrollen i kategorien "Overtrædelser (fjerkræ)" i tabellen.

Tabel 8.5 viser de fem hyppigst forekommende overtrædelser relateret til økologisk kvægproduktion, konstateret ved fysisk kontrol i 2021, med angivelse af hvor ofte de pågældende overtrædelser blev konstateret i 2020. Da antallet af kontrollerede økologiske bedrifter med kvægproduktion ikke er konstant fra år til år, er det også angivet hvor stor en andel af de kontrollerede bedrifter, overtrædelser blev konstateret hos.

I 2021 vedrørte de hyppigste overtrædelser utilstrækkelig adgang til bekvem liggeplads, fodring med ikke-økologisk foder, opstaldning af over 1 uge gamle kalve i enkeltboks og utilstrækkelig adgang til græsning. Desuden blev der hyppigt konstateret overtrædelser vedr. fodring med ikke-økologisk foder og manglende identifikation af økologiske dyr. Sammenlignet med 2020 fandt bl.a. overtrædelser vedrørende utilstrækkelig adgang til bekvem liggeplads og fodring med ikke-økologisk foder sted lidt oftere, mens utilstrækkelig adgang til græsning fandt sted lidt sjældnere.

I bilag 1.4 findes en fuld oversigt over forekomsten af overtrædelser vedrørende økologisk kvægproduktion i 2021 konstateret ved henholdsvis årlig kontrol, årlig uanmeldt kontrol, supplerende kontrol samt certificeringskontrol.

TABEL 8.5. De fem hyppigst forekommende overtrædelser af regler vedrørende økologisk kvægproduktion konstateret ved fysiske kontrolbesøg i 2021, med angivelse af antal konstateringer samt andel af kontrollerede bedrifter i de pågældende år og sammenlignet med 2020.

Overtrædelse	2021		2020	
	An-tal	% af kontrolle-rede	An-tal	% af kontrolle-rede
Utilstrækkelig adgang til bekvem liggeplads af tilstrækkelig størrelse med tilstrækkelig tør strøelse	25	2,3	18	1,7
Der er fodret med ikke-økologisk ikke-tilladt foder af landbrugsoprindelse	17	1,6	13	1,2
Kalve over 1 uge gamle er opstaldet i enkeltboks	17	1,6	22	2,0
Ikke tilstrækkelig adgang til græsning	16	1,5	26	2,4
Kalves suttebehov er ikke opfyldt	15	1,4	7	0,6

Herunder ses der nærmere på, hvordan overtrædelserne fordeler sig ift. størrelsen på de kontrollerede kvægbesætninger. Her skelnes der mellem bedrifter, der har hhv. malkekvæg eller kødkvæg samt besætningsstørrelsen jf. definitionen i tabel 8.6.

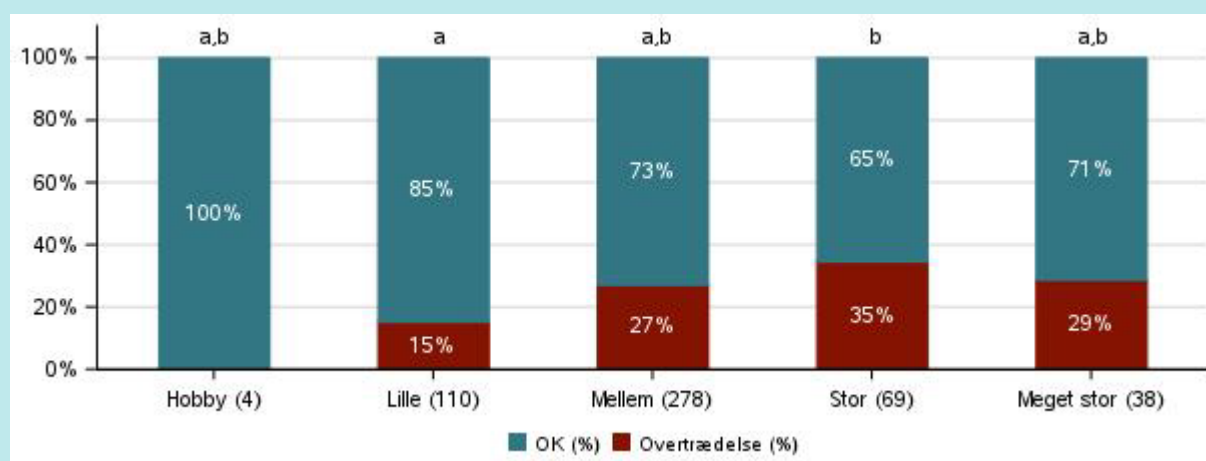
Kontrolresultatet inden for hver type kvægproduktion og besætningsstørrelse i 2021 fremgår af figur 8.4 og 8.5. Her ses udelukkende på, om der har været overtrædelse af økologireglerne på kontrollen, men ikke hvilken type af overtrædelse, det var.

TABEL 8.6. Definition af besætningsstørrelser for mælkeproduktion og kødkvægsproduktion ud fra indberettet produktion af økologiske dyr.

Besætningsstørrelse	Antal dyr	
	Malkekvæg (årskøer)	Kødkvæg (ammekøer)
Hobby	1-2	1-2
Lille	3-100	3-25
Mellem	101-250	26-50
Stor	251-400	51-100
Meget stor	>400	>100

Som det kan ses af figur 8.4, var andelen af kontrolbesøg med overtrædelser i 2021 numerisk set højere hos de større malkekvægs-besætninger end hos de små, dog ikke statistisk set, da overtrædelsesandelen ikke er påvist signifikant forskellig. Malkekvægsbesætninger, der er kategoriseret som "store", havde også en signifikant større andel med overtrædelser, end besætninger med kategoriseringen "lille".

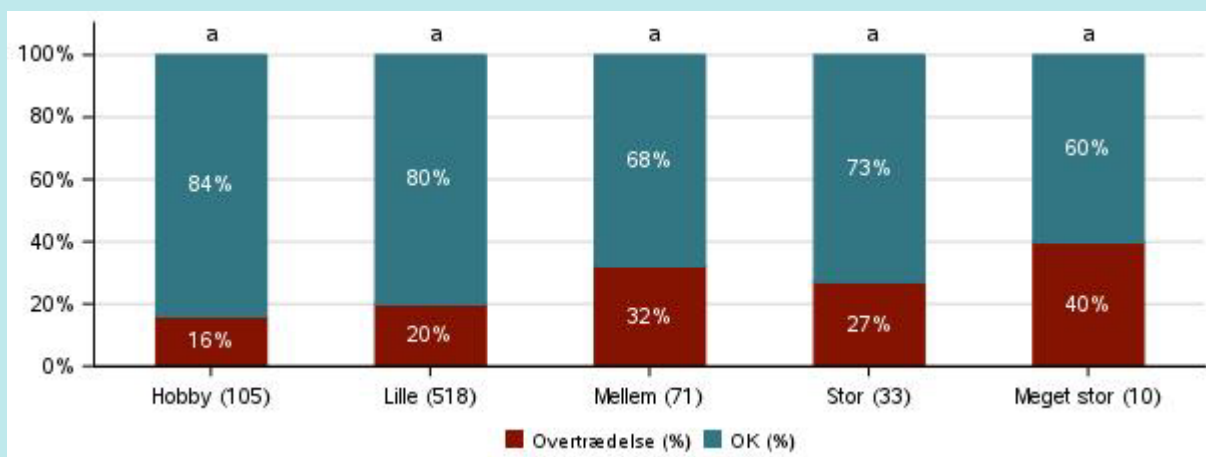
FIGUR 8.4. Kontrolresultat i kontrolår 2021 for kontrollerede bedrifter med mælkeproduktion fordelt på besætningsstørrelse.



Note: Antal kontrolbesøg i hver kategori er angivet i parentes. Der var ikke signifikant forskel på andel kontrolsager med overtrædelser blandt bedriftstørrelserne. Besætningsstørrelser med forskellig "a,b" markering angivet over søjlen, har signifikant forskelligt kontrolresultat. F.eks. var der signifikant flere store besætninger med overtrædelser (b) end små besætninger med overtrædelser (a).

Figur 8.5 viser andelen af kontrolbesøg med overtrædelser hos kødkvægsbesætninger i 2021. Her var heller ikke signifikant forskel på andelen af kontrolbesøg med overtrædelser, men numerisk set blev der konstateret overtrædelser ved flere kontrolbesøg ved de mindre besætninger end ved de større.

FIGUR 8.5. Kontrolresultat i kontrolår 2021 for kontrollerede bedrifter med produktion af kødkvæg fordelt på besætningsstørrelse.



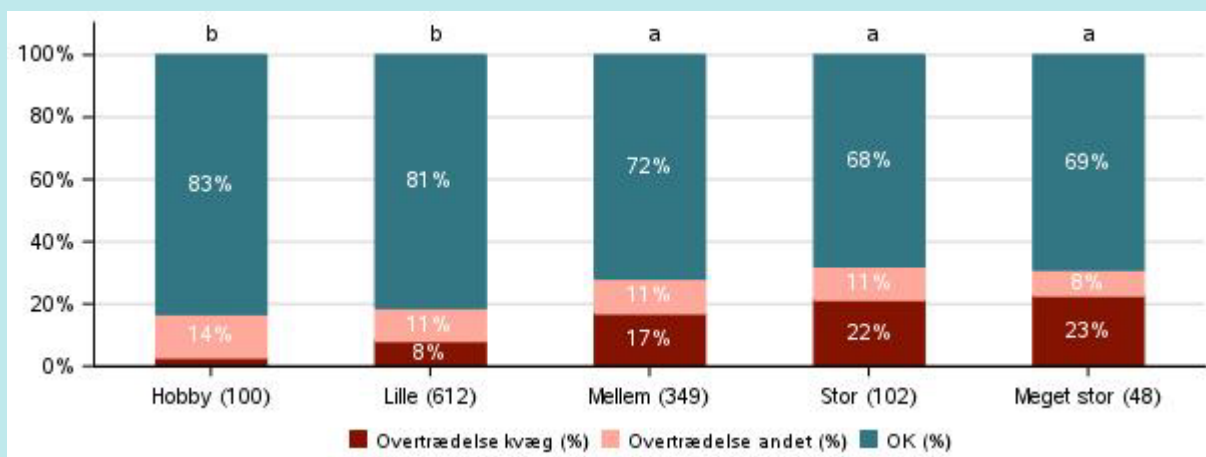
Note: Antal kontrolbesøg i hver kategori er angivet i parentes. Der var ikke signifikant forskel på andel kontrollsager med overtrædelser blandt bedriftstørrelserne, hvorfor alle søjlerne er markeret med et "a".

Figur 8.6 viser kontrolresultatet for alle kontrolbesøg hos økologiske kvægproducenter i 2021 (mælkeproduktion og kødkvægsproduktion), og der skelnes her mellem hvilken type af overtrædelse, der blev fundet ved kontrollen; overtrædelse relateret til kvægproduktionen, andre typer overtrædelser (herunder overtrædelser vedr. øvrige husdyrproduktioner) eller "OK" kontrol. Hvis en bedrift både havde en malkekvægsbesætning og en kødkvægsbesætning i 2021, er det den største besætning, der afgør, hvilken størrelseskategori bedriften placeres i. Hvis bedriften fx både har en stor malkekvægsbesætning og en mellemstor slagtekvægsbesætning, kategoriseres kvægbesætningen som 'stor'.

Andelen af kontrolbesøg hvor der blev konstateret overtrædelser relateret til kvægproduktionen i 2021 var signifikant større hos mellemstore (17 %), store (21 %) og meget store (27 %) besætninger end hos hobbybesætninger og små besætninger (hhv. 3 % og 8 %).

Blandt hobbybesætninger og små besætninger var bl.a. og dyr som blev fodret med ikke-økologisk foder en hyppig overtrædelse, som stod for i alt cirka en sjettedel af overtrædelserne blandt de to størrelseskategorier. Blandt mellemstore, store og meget store besætninger var ikke tilstrækkelig adgang til en bekvem liggeplads samt ikke tilstrækkelig adgang til græsning en hyppig overtrædelse, som stod for henholdsvis cirka en ottendedel og en tiendedel af det samlede antal overtrædelser i de tre størrelseskategorier.

FIGUR 8.6. Kontrolresultat i kontrolår 2021 for kontrollerede bedrifter med kvægproduktion fordelt på type af overtrædelse og besætningsstørrelse.



Note: Antal kontrolbesøg i hver kategori er angivet i parentes. Besætningsstørrelser med forskellig "a,b"-markering angivet over søjlen, har signifikant forskelligt kontrolresultat for overtrædelser relateret til kvægproduktion. Fx var andel kontrolbesøg med kvægovertredelser signifikant lavere hos hobbybesætninger og små besætninger (b) i forhold til de øvrige besætningstyper.

8.3 Kontrolresultat for økologisk svineproduktion

I dette afsnit præsenteres resultatet af økologikontrollen i 2021 hos svineproducenter, det vil sige en opgørelse af overtrædelser konstateret hos bedrifter med indberettet økologisk svineproduktion, både so- og slagtesvineproduktion.

I 2021 blev sammenlagt 197 af de i alt 4.405 fysiske kontrolbesøg gennemført hos 175 bedrifter, der havde økologisk svineproduktion.

Det fremgår af nedenstående tabel 8.7, at der i 64,0 % af kontrolsagerne hos bedrifter med økologisk svineproduktion ikke blev konstateret nogen overtrædelser ("OK" kontrolsager). Den totale overtrædelsesprocent på kontrolsager, hvor der blev konstateret overtrædelser vedrørende svin, var 11,7 % i 2021, hvilket ikke er signifikant anderledes end i 2020 (8,1 %). Der blev desuden konstateret overtrædelser vedrørende andre forhold ved 24,4 % af kontrolbesøgene. Andel kontrolsager med produktionsspecifikke overtrædelser var ikke signifikant forskellig mellem kontroltyper.

TABEL 8.7. Kontrolresultat 2021 vedrørende overtrædelser af økologiregler for svineproduktion fordelt på kontroltype

Kontroltype	OK		Overtrædelser (svin)		Overtrædelse (andet)		Antal kontrolbesøg hos bedrifter med svin
	Antal sager	%	Antal sager	%	Antal sager	%	
Certificeringskontrol	3	75,0	0	0,0	1	25,0	4
Supplerende kontrol	12	54,5	6	27,3	4	18,2	22
Uanmeldt årlig kontrol	7	58,3	3	25,0	2	16,7	12
Årlig kontrol	104	65,4	14	8,8	41	25,8	159
Total	126	64,0	23	11,7	48	24,4	197

Note: Hvis der ved kontrollen findes både overtrædelser vedrørende svin og øvrige overtrædelser, placeres kontrollen i kategorien "Overtrædelser (svin)" i tabellen.

Tabel 8.8 viser de hyppigst forekommende overtrædelser relateret til økologisk svineproduktion, konstateret ved fysisk kontrol i 2021 sammenlignet med 2020. Da antallet af kontrollerede økologiske bedrifter med svineproduktion ikke er konstant fra år til år, er det også angivet, hvor stor en andel af de kontrollerede bedrifter, overtrædelser blev konstateret hos.

Opstaldning under uhygiejniske forhold, manglende dyrlæge/behandling og utilstrækkelig adgang til liggeplads er blandt de hyppigste overtrædelser i 2021. Særligt hyppigheden af opstaldning under uhygiejniske forhold er steget en smule fra 2,6 til 6,9 % af de kontrollerede mellem 2020 og 2021.

I bilag 1.5 findes en fuld oversigt over forekomsten af overtrædelser vedrørende økologisk svineproduktion i 2021, konstateret ved henholdsvis årlige kontrol, årlig uanmeldt kontrol, supplerende kontrol samt certificeringskontrol.

TABEL 8.8. De fem hyppigst forekommende overtrædelser af regler vedrørende økologisk svineproduktion konstateret ved fysiske kontrolbesøg i 2021, med angivelse af antal konstateringer samt andel af kontrollerede bedrifter i de pågældende år sammenlignet med 2020.

Overtrædelse	2021		2020	
	Antal	% af kontrollerede	Antal	% af kontrollerede
Opstaldning (også i løbegård) under uhygiejniske forhold	12	6,9	5	2,6
Manglende dyrlæge/behandling	6	3,4	4	2,1
Utilstrækkelig adgang til bekvem liggeplads af tilstrækkelig størrelse med tilstrækkelig tør strøelse	6	3,4	6	3,1
Der er indsat flere ikke-økologiske dyr end tilladt	3	1,7	.	.
Manglende identifikation af økologiske dyr	3	1,7	1	0,5

Herunder ses der nærmere på, hvordan overtrædelserne fordeler sig ift. størrelsen på de kontrollerede svinebesætninger, dvs. der skelnes mellem svineproducenter, der producerer søer og slagtesvin samt besætningsstørrelsen jf. definitionen i tabel 8.9.

Kontrolresultatet inden for hver type svineproduktion og besætningsstørrelse i 2021 fremgår af figur 8.7 og 8.8. Her ses udelukkende på, om der har været overtrædelse af økologireglerne på kontrollen, men ikke hvilken type af overtrædelse det var. På grund af et lavt antal (<10) kontrolsager hos 'meget store' og 'store' bedrifter med produktion af slagtesvin er de to kategorier lagt sammen i figur 8.8.

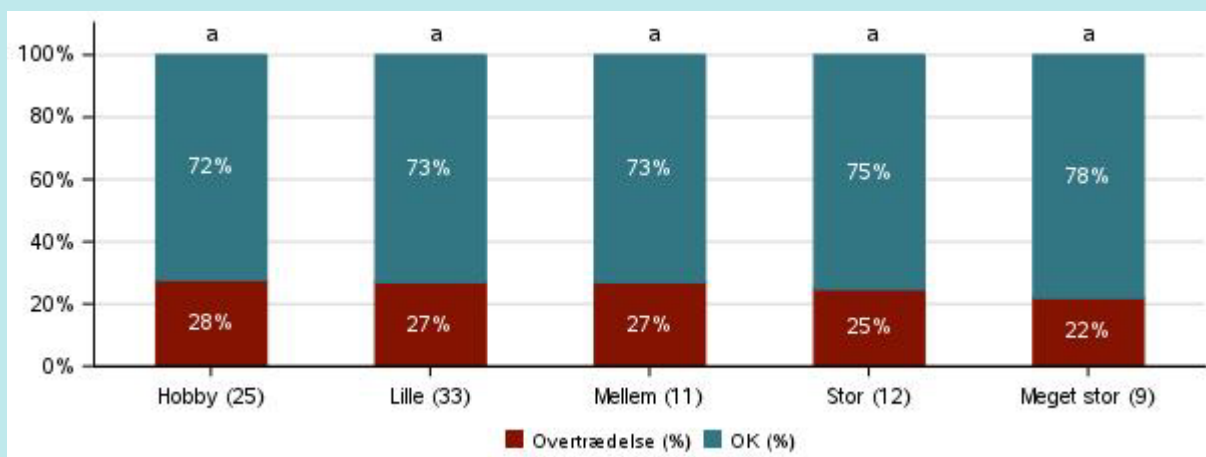
TABEL 8.9. Definition af besætningsstørrelser for so- og slagtesvineproduktion ud fra indberettet produktion af økologiske dyr.

Besætningsstørrelse	Antal dyr	
	Søer (årssøer)	Slagtesvin (stk. produceret/år)
Hobby	1-2	1-15
Lille	3-70	16-1500
Mellem	71-200	1.501-4.000
Stor	201-400	4.001-20.000
Meget stor	>400	>20.000

Typisk har alle bedrifter med søer også en produktion af slagtesvin, hvorimod der findes nogle producenter af slagtesvin, som ikke selv har en soproduktion. Det betyder, at på figur 8.7 og figur 8.8, kan den samme producent have overtrædelser på både søer og slagtesvin, og dermed fremgå af begge figurer.

Figur 8.7 viser, at andelen af kontrolbesøg hos bedrifter med sobesætninger, der havde overtrædelse, var cirka den samme på tværs af besætningsstørrelsen, idet den lå på mellem 22 og 28 %. Forskellene er ikke statistisk signifikante.

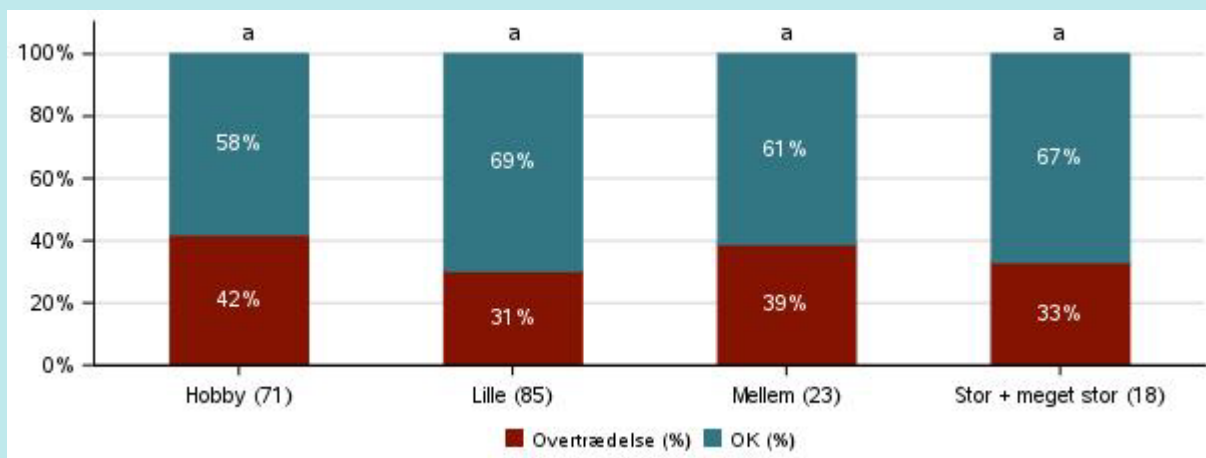
FIGUR 8.7. Kontrolresultat i kontrolår 2021 for kontrollerede bedrifter med sobesætninger fordelt på besætningsstørrelse.



Note: Antal kontrolbesøg i hver kategori er angivet i parentes. Der var ikke signifikant forskel på andel kontrolsager med overtrædelser blandt bedriftstørrelserne, hvorfor alle søjlerne er markeret med et "a".

For slagtesvineproducenter, var andelen af kontrolbesøg med overtrædelser numerisk større blandt bedrifter med hobbybesætninger og mellemstore besætninger med omkring 40 % mod omkring 30 % for små og store/meget store besætninger (figur 8.8). Forskellene var dog ikke statistisk signifikante.

FIGUR 8.8. Kontrolresultat i kontrolår 2021 for kontrollerede bedrifter med produktion af slagtesvin fordelt på besætningsstørrelse.



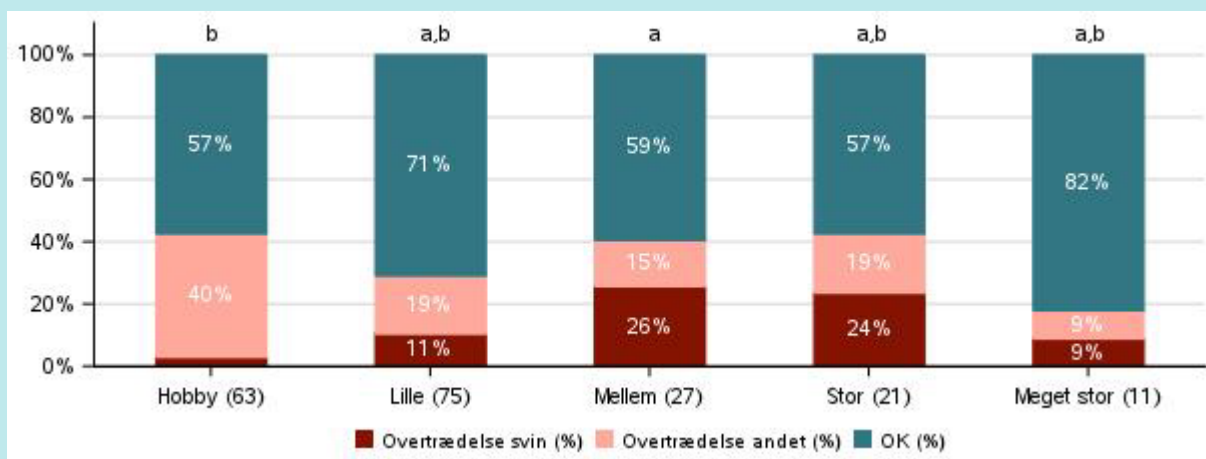
Note: Antal kontrolbesøg i hver kategori er angivet i parentes. Der var ikke signifikant forskel på andel kontrolsager med overtrædelser blandt bedriftstørrelserne, hvorfor alle søjlerne er markeret med et "a".

Figur 8.9 viser kontrolresultatet for alle kontrolbesøg hos økologiske svineproducenter i 2021 (so- og slagtesvineproduktion), og der skelnes her mellem hvilken type af overtrædelse, der blev fundet ved kontrollen: overtrædelse relateret til svineproduktionen, andre typer overtrædelser (herunder overtrædelser vedr. øvrige husdyrproduktioner) eller "OK" kontrol. Hvis en bedrift både havde en sobesætning og en slagtesvinebesætning i 2021, er det den største besætning, der afgør, hvilken størrelseskategori bedriften placeres i. Hvis bedriften fx både havde en stor sobesætning og en mellemstor slagtesvinebesætning, kategoriseres svinebesætningen som 'stor'.

Det fremgår af figur 8.9, at der blandt bedrifter med mellemstore svinebesætninger blev fundet overtrædelser vedrørende svineproduktionen ved 26 % af kontrolbesøgene, hvilket var en signifikant højere andel end for hobbybesætninger (3 %). Der var ikke signifikant forskel på andel kontroller med overtrædelser vedrørende svineproduktionen hos bedrifter med de øvrige besætningsstørrelser.

Opstaldning under uhygiejnske forhold fylder mellem 20-30 % af alle fejl for både små, mellemstore, store og meget store besætninger, mens den ikke optræder blandt hobbybesætninger.

FIGUR 8.9. Kontrolresultat i kontrolår 2021 for kontrollerede bedrifter med svineproduktion fordelt på type af overtrædelse og besætningsstørrelse.



Note: Antal kontrolbesøg i hver kategori er angivet i parentes. Besætningsstørrelser med forskellig "a,b" markering angivet over søjlen, har signifikant forskelligt kontrolresultat for overtrædelser relateret til svineproduktion. Fx var andel kontrolbesøg med svineovertrædelser signifikant lavere hos hobbybesætninger (b) i forhold til hos mellemstore besætninger (a), men ikke signifikant forskellig fra andelen ved store besætninger (a,b).

Bilag 1. Oversigt over forekomsten af overtrædelser i 2021

Bilag 1.1 Antal overtrædelser af generelle økologiregler

TABEL B.1.1. Antal overtrædelser af generelle økologiregler konstateret ved årlig kontrol.

Kontrolkode	Overtrædelse	Antal
A.1.2	Manglende eller mangelfuld årlig indberetning	78
A.1.4.1.2	Uoverensstemmelse mellem indberetning og faktiske forhold	70
A.4.1.1	Manglende eller utilstrækkeligt bilag/regnskab	59
A.1.4.3	Leje/udlejning af bygninger	28
A.5.1	Planteløgbog	26
A.1.4.1	Der mangler meddelelse af væsentlige ændringer	23
A.4.1.3	Utilstrækkelig dokumentation for afgivelse eller modtagelse af kvælstof	22
A.3.2	Dyr og/eller produkter fra husdyrproduktionen er solgt med forkert status	20
A.5.2.2	Medicinlogbog	20
A.1.4.8.1	Husdyrhold til eget brug/selskabsdyr	14
A.5.2.1	Manglende/ufuldstændig husdyrlogbog	12
A.5.2.3	Manglende oplysninger om brug af veterinærmedicin	12
A.1.4.6	Tilgang af arealer	11
A.3.1	Afgrøder/udsæd eller alger solgt med forkert status	11
A.4.1.4	Manglende dokumentation for afgræsning med ikke-økologiske dyr	10
A.7.1	Manglende skel til ikke-økologisk mark	10
A.1.1	Bedriften er ikke påbegyndt omlægning senest 6 måneder efter modtagelse af ansøgningen	9
A.1.4.7	Etablering eller ophør af et økologisk husdyrhold	8
A.4.1	Regnskab og bilag	8
A.6.2	Veterinære lægemidler opbevares på bedriften efter endt behandling	8
A.5.2.6	Manglende/ufuldstændig besætningsliste	7
A.10.1	Anden overtrædelse	7
A.1.3	Manglende indberetning af producentskifte	6
A.1.4.2	Ændring af omlægningstidspunktet	6
A.8.1	Påbud er ikke efterkommet	6
A.7.2	Adskillelse er ikke i orden for produkter	4
A.1.4.4	Økologiske dyr opstaldet på en anden bedrift	3
A.1.4.9	Heste under hesteordningen	3
A.5.2.5	Manglende/ufuldstændig foderoversigt/foderplan	3
A.3.3	Salg af dyr/produkter fra husdyrhold til eget brug	2
A.3.5	Utilstrækkelig mærkning af økologiske produkter	2
A.3.9	Vildledende mærkning af ikke-økologiske dyr eller produkter	2
A.5.3	Logbog for biavl	2
A.6.1	Der opbevares ikke-tilladte produkter mv. til plante- og husdyrproduktion	2
A.7.4	Kravene til adskillelse af økologisk og ikke-økologisk virksomhed overholdes ikke	2
A.10.2	Afgræsning med ikke-økologiske dyr i mere end 180 dage	2
A.1.1	Hele bedriften er ikke under omlægning eller planlagt omlagt	1
A.1.4.5	Økologiske produkter i bygninger lejet hos ikke-økolog	1
A.1.4.8.1	Husdyrhold til eget brug	1
A.2.1	Kravene til adskillelse overholdes ikke (fysisk adskillelse samt adskilte regnskaber)	1
A.2.3	Ændret grundlag for tilladelse til samtidig drift	1
A.3.10	Salg af økologiske dyr eller produkter uden gyldigt certificeringsnummer	1
A.3.7	Utilstrækkelig mærkning af ikke-økologisk gødning og jordforbedringsmidler	1
A.5.2.7	Manglende registrering af dyr på stald i græsningsperiode	1
A.7.6	Adskillelse mellem økologisk og ikke økologisk mark er ikke tilstrækkelig	1
A.8.2	Forbud er overtrådt	1
A.9.2	Utilstrækkelig adgang i forbindelse med kontrol	1

TABEL B.1.2. Antal overtrædelser af generelle økologiregler konstateret ved uanmeldt årlig kontrol.

Kontrolkode	Overtrædelse	Antal
A.1.2	Manglende eller mangelfuld årlig indberetning	7
A.5.2.1	Manglende/ufuldstændig husdyrlogbog	5
A.1.4.1.2	Uoverensstemmelse mellem indberetning og faktiske forhold	3
A.4.1.1	Manglende eller utilstrækkeligt bilag/regnskab	3
A.4.1.3	Utilstrækkelig dokumentation for afgivelse eller modtagelse af kvælstof	3
A.5.1	Plantelogbog	2
A.5.2.2	Medicinlogbog	2
A.1.3	Manglende indberetning af producentskifte	1
A.1.4.1	Der mangler meddelelse af væsentlige ændringer	1
A.1.4.5	Økologiske produkter i bygninger lejet hos ikke-økolog	1
A.1.4.6	Tilgang af arealer	1
A.1.4.7	Etablering eller ophør af et økologisk husdyrhold	1
A.3.2	Dyr og/eller produkter fra husdyrproduktionen er solgt med forkert status	1
A.5.2.5	Manglende/ufuldstændig foderoversigt/foderplan	1
A.6.2	Veterinære lægemidler opbevares på bedriften efter endt behandling	1
A.7.1	Manglende skel til ikke-økologisk mark	1

TABEL B.1.3. Antal overtrædelser af generelle økologiregler konstateret ved supplerende kontrol.

Kontrolkode	Overtrædelse	Antal
A.1.2	Manglende eller mangelfuld årlig indberetning	9
A.5.2.1	Manglende/ufuldstændig husdyrlogbog	5
A.1.4.1.2	Uoverensstemmelse mellem indberetning og faktiske forhold	4
A.7.1	Manglende skel til ikke-økologisk mark	4
A.4.1.1	Manglende eller utilstrækkeligt bilag/regnskab	3
A.5.2.6	Manglende/ufuldstændig besætningsliste	3
A.1.3	Manglende indberetning af producentskifte	2
A.1.4.6	Tilgang af arealer	2
A.5.1	Plantelogbog	2
A.5.2.2	Medicinlogbog	2
A.6.2	Veterinære lægemidler opbevares på bedriften efter endt behandling	2
A.1.4.1	Der mangler meddelelse af væsentlige ændringer	1
A.1.4.3	Leje/udlejning af bygninger	1
A.1.4.4	Økologiske dyr opstaldet på en anden bedrift	1
A.4.1	Regnskab og bilag	1
A.5.2.3	Manglende oplysninger om brug af veterinærmedicin	1
A.7.3	Adskillelse er ikke i orden for husdyr	1
A.7.4	Kravene til adskillelse af økologisk og ikke-økologisk virksomhed overholdes ikke	1
A.8.1	Påbud er ikke efterkommet	1

TABEL B.1.4. Antal overtrædelser af generelle økologiregler konstateret ved certificeringskontrol.

Kontrolkode	Overtrædelse	Antal
A.4.1.1	Manglende eller utilstrækkeligt bilag/regnskab	8
A.1.2	Manglende eller mangelfuld årlig indberetning	5
A.3.10	Salg af økologiske dyr eller produkter uden gyldigt certificeringsnummer	4
A.1.4.1	Der mangler meddelelse af væsentlige ændringer	3
A.1.4.1.2	Uoverensstemmelse mellem indberetning og faktiske forhold	3
A.7.1	Manglende skel til ikke-økologisk mark	3
A.1.1	Bedriften er ikke påbegyndt omlægning senest 6 måneder efter modtagelse af ansøgningen	2
A.1.4.3	Leje/udlejning af bygninger	2
A.5.1	Planteløgbog	2
A.1.4.2	Ændring af omlægningstidspunktet	1
A.1.4.6	Tilgang af arealer	1
A.1.4.7	Etablering eller ophør af et økologisk husdyrhold	1
A.4.1	Manglende eller utilstrækkeligt bilag/regnskab	1
A.4.1	Regnskab og bilag	1
A.4.1.2	Manglende erklæring for GMO-frihed	1
A.6.2	Veterinære lægemidler opbevares på bedriften efter endt behandling	1
A.7.3	Adskillelse er ikke i orden for husdyr	1

TABEL B.1.5. Antal overtrædelser af generelle økologiregler konstateret ved administrativ kontrol.

Kontrolkode	Overtrædelse	Antal
A.1.2	Manglende eller mangelfuld årlig indberetning	34

Bilag 1.2 Antal overtrædelser af regler for økologisk planteproduktion og markbrug.

TABEL B.2.1. Antal overtrædelser af regler for økologisk planteproduktion og markbrug konstateret ved årlig kontrol.

Kontrolkode	Overtrædelse	Antal
B.2.3	Manglende tilladelse til at anvende ikke-økologiske frø mv.	63
B.2.1	Manglende bekræftelse eller dokumentation ved brug af ikke-økologisk materiale	13
B.1.1	Reglerne om parallelavl overholdes ikke	4
B.2.2	Manglende tilladelse ved hjemmeproduceret udsæd af ikke-økologisk materiale	3
B.2.6	Brug af certificeret udsæd	2
B.3.1	Der er anvendt ikke-økologisk gødning uden tilstrækkelig dokumentation for behov	2
B.3.6	Der er anvendt godkendte ikke-økologiske mikronæringsstoffer/jordforbedringsmidler fra Bilag 2, men det kunne ikke dokumenteres, hvorfor produktet/produkterne er nødvendige for bedriften.	2
B.10.1	Anden overtrædelse	2
B.2.1	Manglende bekræftelse ved brug af ikke-økologisk planteformeringsmateriale	1
B.3.3	Anvendt mineralisk kvælstofgødning	1
B.3.4	Anvendt ikke tilladt ikke-økologisk gødning eller jordforbedringsmiddel	1
B.3.7	Salg af økologisk gødning og samtidig indkøbt af gødning	1
B.4.1	Færdigblandet voksemedie	1
B.5.1	Anvendelse af plantebeskyttelsesmidler på produktionsarealer	1
B.5.2	Anvendelse af plantebeskyttelsesmidler på ikke-produktionsarealer	1
B.5.3	Vinddrift af plantebeskyttelsesmidler fra naboareal /nabosprøjtning	1
B.5.4	Brug af bejdset udsæd	1

TABEL B.2.2. Antal overtrædelser af regler for økologisk planteproduktion og markbrug konstateret ved uanmeldt årlig kontrol.

Kontrolkode	Overtrædelse	Antal
B.2.2	Manglende tilladelse ved hjemmeproduceret udsæd af ikke-økologisk materiale	1
B.2.3	Manglende tilladelse til at anvende ikke-økologiske frø mv.	1
B.3.6	Der er anvendt godkendte ikke-økologiske mikronæringsstoffer/jordforbedringsmidler fra Bilag 2, men det kunne ikke dokumenteres, hvorfor produktet/produkterne er nødvendige for bedriften.	1
B.5.1	Anvendelse af plantebeskyttelsesmidler på produktionsarealer	1

TABEL B.2.3. Antal overtrædelser af regler for økologisk planteproduktion og markbrug konstateret ved supplerende kontrol.

Kontrolkode	Overtrædelse	Antal
B.3.4	Anvendt ikke tilladt ikke-økologisk gødning eller jordforbedringsmiddel	2
B.1.1	Reglerne om parallelavl overholdes ikke	1
B.2.1	Manglende bekræftelse eller dokumentation ved brug af ikke-økologisk materiale	1
B.2.3	Manglende tilladelse til at anvende ikke-økologiske frø mv.	1
B.3.1	Der er anvendt ikke-økologisk gødning uden tilstrækkelig dokumentation for behov	1
B.4.1	Færdigblandet voksemedie	1
B.5.2	Anvendelse af plantebeskyttelsesmidler på ikke-produktionsarealer	1
B.5.4	Brug af bejdset udsæd	1

TABEL B.2.4. Antal overtrædelser af regler for økologisk planteproduktion og markbrug konstateret ved certificeringskontrol.

Kontrolkode	Overtrædelse	Antal
B.2.3	Manglende tilladelse til at anvende ikke-økologiske frø mv.	7
B.2.1	Manglende bekræftelse eller dokumentation ved brug af ikke-økologisk materiale	3
B.1.1	Reglerne om parallelavl overholdes ikke	1
B.2.2	Manglende tilladelse ved hjemmeproduceret udsæd af ikke-økologisk materiale	1
B.2.3	Manglende tilladelse til at anvende ikke-økologisk planteforneringsmateriale	1
B.3.4	Anvendt ikke tilladt ikke-økologisk gødning eller jordforbedringsmiddel	1
B.4.2	Svampevoksemedie	1
B.5.2	Anvendelse af plantebeskyttelsesmidler på ikke-produktionsarealer	1
B.5.3	Vinddrift af plantebeskyttelsesmidler fra naboareal / nabosprøjtning	1

Bilag 1.3 Antal overtrædelser af regler for økologisk fjerkræproduktion.

TABEL B.3.1. Antal overtrædelser af regler for økologisk fjerkræproduktion konstateret ved årlig kontrol.

Kontrolkode	Overtrædelse	Antal
F.8.3	Ikke tilfredsstillende velfærd på grund af for mange meget pillede fugle	20
F.7.3	Flokstørrelsen er for stor	8
F.6.10	Afstand til nærmeste indgangshul er for stor og der mangler vand på udearealet	7
F.6.9	Ikke tilstrækkelig vegetation, flyverskjul, skygge, ly og læ m.m.	6
F.3.1	Der er fodret med ikke-økologisk ikke-tilladt foder af landbrugsoprindelse	4
F.8.1	Ikke tilfredsstillende velfærd på grund af for høj dødelighed	4
F.6.13	Manglende adgang til udeareal	3
F.7.25	For få ind- og udgangshuller	3
F.8.2	Ikke tilfredsstillende velfærd på grund af for mange let pillede fugle	3
F.7.15	Opstaldning under uhygiejniske forhold	2
F.7.2	Arealkravene er ikke overholdt	2
F.10.1	Anden overtrædelse	2
F.3.5	Ikke daglig adgang til grovfoder	1
F.3.6	Forbuddet mod GMO i foder overholdes ikke	1
F.6.11	Udendørsarealet er ikke tilstrækkeligt stort	1
F.7.1	Strømførende tråde m.v. i stald	1
F.7.32	Døde dyr er ikke fjernet	1
F.8.5	Ikke tilfredsstillende velfærd	1

TABEL B.3.2. Antal overtrædelser af regler for økologisk fjerkræproduktion konstateret ved uanmeldt årlig kontrol.

Kontrolkode	Overtrædelse	Antal
F.8.3	Ikke tilfredsstillende velfærd på grund af for mange meget pillede fugle	2
F.3.5	Ikke daglig adgang til grovfoder	1
F.3.9	Ikke let adgang til foderplads	1
F.6.10	Afstand til nærmeste indgangshul er for stor og der mangler vand på udearealet	1
F.6.13	Manglende adgang til udeareal	1
F.7.14	Dårligt indeklima	1
F.7.15	Opstaldning under uhygiejniske forhold	1
F.7.2	Arealkravene er ikke overholdt	1
F.7.25	For få ind- og udgangshuller	1
F.7.26.1	Høns: manglende siddepinde	1
F.7.27	Manglende reder	1
F.7.3	Flokstørrelsen er for stor	1
F.7.32	Døde dyr er ikke fjernet	1
F.7.6	Utilstrækkeligt støvbadningsareal/strøelse	1

TABEL B.3.3. Antal overtrædelser af regler for økologisk fjerkræproduktion konstateret ved supplerende kontrol.

Kontrolkode	Overtrædelse	Antal
F.8.3	Ikke tilfredsstillende velfærd på grund af for mange meget pillede fugle	6
F.6.9	Ikke tilstrækkelig vegetation, flyverskjul, skygge, ly og læ m.m.	4
F.7.1	Strømførende tråde m.v. i stald	3
F.3.1	Der er fodret med ikke-økologisk ikke-tilladt foder af landbrugsoprindelse	2
F.3.5	Ikke daglig adgang til grovfoder	1
F.6.11	Udendørsarealet er ikke tilstrækkeligt stort	1
F.6.13	Manglende adgang til udeareal	1
F.6.14	Vandfugle har ikke adgang til badevand	1
F.7.12	Utilstrækkeligt dagslys	1
F.7.25	For få ind- og udgangshuller	1
F.7.26.1	Høns: manglende siddepinde	1
F.7.27	Manglende reder	1
F.7.3	Flokstørrelsen er for stor	1
F.7.6	Utilstrækkeligt støvbadningsareal/strøelse	1
F.8.1	Ikke tilfredsstillende velfærd på grund af for høj dødelighed	1
F.8.2	Ikke tilfredsstillende velfærd på grund af for mange let pillede fugle	1

TABEL B.3.4. Antal overtrædelser af regler for økologisk fjerkræproduktion konstateret ved certificeringskontrol.

Kontrolkode	Overtrædelse	Antal
F.3.5	Ikke daglig adgang til grovfoder	1
F.7.27	Manglende reder	1

Bilag 1.4 Antal overtrædelser af regler for økologisk kvægproduktion.

TABEL B.4.1. Antal overtrædelser af regler for økologisk kvægproduktion konstateret ved årlig kontrol.

Kontrolkode	Overtrædelse	Antal
C.3.1	Der er fodret med ikke-økologisk ikke-tilladt foder af landbrugsoprindelse	17
C.4.6	Manglende genomlægning efter start på 4. behandling	12
C.5.4	Utilstrækkelig hensyntagen til enkelt dyr	7
C.10.3	Manglende identifikation af økologiske dyr	7
C.2.3	Der er indsat flere ikke-økologiske dyr end tilladt	6
C.2.4	Der er indsat ikke-økologiske dyr, der har født	6
C.7.5	Utilstrækkelig adgang til bekvem liggeplads af tilstrækkelig størrelse med tilstrækkelig tør strøelse	6
C.6.1	Ikke tilstrækkelig adgang til græsning	5
C.8.2	Kalves suttebehov er ikke opfyldt	5
C.5.1	Manglende dyrlæge/behandling	4
C.6.7	Utilstrækkelig ly og læ i vinterperioden for udegående dyr	4
C.7.11	Inventar som dyrene kan komme til skade på	4
C.3.11	Dyr i dårlig foderstand / uegnet foder	3
C.3.9	Ikke let adgang til foderplads	3
C.4.1	Anvendte hormoner	3
C.4.5	Veterinære lægemidler - dyrlægen har ikke stillet en diagnose/selvmedicinering	3
C.7.2	Arealkravene er ikke overholdt	3
C.2.2	Der er indsat dyr med specifikke sygdomme eller sundhedsproblemer	2
C.2.5	Der er indsat ikke-økologiske dyr til opfedning	2
C.3.10	Mælkefodringsperioden overholdes ikke	2
C.4.10	Manglende overholdelse af tilbageholdelsestiden efter sidste behandling	2
C.5.7	Afhorning uden tilladelse fra Landbrugsstyrelsen	2
C.10.1	Anden overtrædelse	2
C.3.12	Fodring under uhygiejniske forhold	1
C.3.4	Dyrene er fodret med mere end 20 % 1. års omlægningsfoder fra egen bedrift	1
C.3.5	Der er fodret med mindre end 60 % grovfoder	1
C.3.7	Foder indeholder ikke-tilladte ingredienser og tilsætningsstoffer	1
C.4.3	Veterinære lægemidler - anvendt forebyggende	1
C.4.4	Veterinære lægemidler - dyrlægen har ikke udskrevet recept til specifikke enkelt dyr/identificerede flokke af dyr	1
C.5.3	Manglende indsættelse i sygeboks / for mange dyr i sygeboks	1
C.6.2	Utilstrækkeligt græsdække på græsningsareal	1
C.7.1	Strømførende tråde m.v. i stal	1
C.7.4	Opstaldning indendørs med mere end 50 pct. spaltegulv	1
C.7.7	Staldbygning yder ikke tilstrækkelig beskyttelse i vinterperioden eller ved vinterlignende vejr	1
C.7.9	Utilstrækkeligt antal sengebåse	1
C.8.3	Kalve over 1 uge gamle er opstaldet i enkeltboks	1
C.8.4	Kalve opstaldet uden at kunne se og røre andre kalve	1
C.8.5	Kalve i for små bokse	1

TABEL B.4.2. Antal overtrædelser af regler for økologisk kvægproduktion konstateret ved uanmeldt årlig kontrol.

Kontrolkode	Overtrædelse	Antal
C.8.3	Kalve over 1 uge gamle er opstaldet i enkeltboks	6
C.7.5	Utilstrækkelig adgang til bekvem liggeplads af tilstrækkelig størrelse med tilstrækkelig tør strøelse	5
C.6.1	Ikke tilstrækkelig adgang til græsning	3
C.3.8	Utilstrækkelig adgang til frisk drikkevand	2
C.4.6	Manglende genomlægning efter start på 4. behandling	1
C.7.15	Opstaldning under uhygiejniske forhold	1
C.8.2	Kalves suttebehov er ikke opfyldt	1

TABEL B.4.3. Antal overtrædelser af regler for økologisk kvægproduktion konstateret ved supplerende kontrol.

Kontrolkode	Overtrædelse	Antal
C.7.5	Utilstrækkelig adgang til bekvem liggeplads af tilstrækkelig størrelse med tilstrækkelig tør strøelse	14
C.8.3	Kalve over 1 uge gamle er opstaldet i enkeltboks	10
C.3.11	Dyr i dårlig foderstand / uegnet foder	9
C.8.2	Kalves suttebehov er ikke opfyldt	9
C.6.1	Ikke tilstrækkelig adgang til græsning	8
C.5.4	Utilstrækkelig hensyntagen til enkelt dyr	4
C.7.1	Strømførende tråde m.v. i stald	3
C.10.1	Anden overtrædelse	3
C.10.3	Manglende identifikation af økologiske dyr	3
C.3.9	Ikke let adgang til foderplads	2
C.5.1	Manglende dyrlæge/behandling	2
C.7.15	Opstaldning under uhygiejniske forhold	2
C.7.9	Utilstrækkeligt antal sengebåse	2
C.1.1	Reglerne om parallelavl overholdes ikke	1
C.2.1	Reproduktion og avlsmetoder	1
C.2.3	Der er indsat flere ikke-økologiske dyr end tilladt	1
C.4.5	Veterinære lægemidler - dyrlægen har ikke stillet en diagnose/selvmedicinering	1
C.6.15	Objekter som dyrene kan komme til skade på	1
C.6.7	Utilstrækkelig ly og læ i vinterperioden for udegående dyr	1
C.6.8	Dyrene er ikke forberedt til at gå ude om vinteren	1
C.7.11	Inventar som dyrene kan komme til skade på	1
C.8.1	Forhold omkring kælvning overholdes ikke	1

TABEL B.4.4. Antal overtrædelser af regler for økologisk kvægproduktion konstateret ved certificeringskontrol.

Kontrolkode	Overtrædelse	Antal
C.1.1	Reglerne om parallelavl overholdes ikke	1
C.2.2	Der er indsat dyr med specifikke sygdomme eller sundhedsproblemer	1
C.2.3	Der er indsat flere ikke-økologiske dyr end tilladt	1
C.2.4	Der er indsat ikke-økologiske dyr, der har født	1

Bilag 1.5 Antal overtrædelser af regler for økologisk svineproduktion.

TABEL B.5.1. Antal overtrædelser af regler for økologisk svineproduktion konstateret ved årlig kontrol.

Kontrolkode	Overtrædelse	Antal
D.7.15	Opstaldning (også i løbegård) under uhygiejniske forhold	5
D.5.1	Manglende dyrlæge/behandling	3
D.2.3	Der er indsat flere ikke-økologiske dyr end tilladt	2
D.6.1	Ikke tilstrækkelig adgang til udeareal for avlssvin	2
D.1.1	Reglerne om parallelavl overholdes ikke	1
D.2.5	Der er indsat ikke-økologiske dyr til opfedning	1
D.3.5	Svin har ikke tilstrækkelig adgang til grovfoder eller rodemateriale	1
D.4.4	Veterinære lægemidler - dyrlægen har ikke udskrevet recept til specifikke enkelt dyr/identificerede flokke af dyr	1
D.4.5	Veterinære lægemidler - dyrlægen har ikke stillet en diagnose/selvmedicinering	1
D.5.8	Systematisk/rutinemæssig halekupering eller slibning af tænder	1
D.6.3	Dyrene har ikke adgang til uoptrådte udearealer	1
D.7.11	Inventar som dyrene kan komme til skade på	1
D.7.2	Arealkravene er ikke overholdt	1
D.7.5	Utilstrækkelig adgang til bekvem liggeplads af tilstrækkelig størrelse med tilstrækkelig tør strøelse	1
D.8.4	Løbegårdens temperatur og luftskifte svarer ikke til udendørs klima	1
D.10.3	Manglende identifikation af økologiske dyr	1

TABEL B.5.2. Antal overtrædelser af regler for økologisk svineproduktion konstateret ved uanmeldt årlig kontrol.

Kontrolkode	Overtrædelse	Antal
D.7.15	Opstaldning (også i løbegård) under uhygiejniske forhold	3
D.7.5	Utilstrækkelig adgang til bekvem liggeplads af tilstrækkelig størrelse med tilstrækkelig tør strøelse	2
D.3.5	Svin har ikke tilstrækkelig adgang til grovfoder eller rodemateriale	1
D.4.5	Veterinære lægemidler - dyrlægen har ikke stillet en diagnose/selvmedicinering	1
D.5.3	Manglende indsættelse i sygesti / for mange dyr i sygesti	1
D.7.11	Inventar som dyrene kan komme til skade på	1
D.8.2	Manglende adgang til løbegård	1

TABEL B.5.3. Antal overtrædelser af regler for økologisk svineproduktion konstateret ved supplerende kontrol.

Kontrolkode	Overtrædelse	Antal
D.7.15	Opstaldning (også i løbegård) under uhygiejniske forhold	4
D.5.1	Manglende dyrlæge/behandling	3
D.7.5	Utilstrækkelig adgang til bekvem liggeplads af tilstrækkelig størrelse med tilstrækkelig tør strøelse	3
D.8.1	Løbegården opfylder ikke arealkravene	2
D.10.3	Manglende identifikation af økologiske dyr	2
D.3.5	Svin har ikke tilstrækkelig adgang til grovfoder eller rodemateriale	1
D.3.8	Utilstrækkelig adgang til frisk drikkevand	1
D.5.3	Manglende indsættelse i sygesti / for mange dyr i sygesti	1
D.7.2	Arealkravene er ikke overholdt	1
D.8.2	Manglende adgang til løbegård	1
D.8.4	Løbegårdens temperatur og luftskifte svarer ikke til udendørs klima	1

TABEL B.5.4. Antal overtrædelser af regler for økologisk svineproduktion konstateret ved certificeringskontrol.

Kontrolkode	Overtrædelse	Antal
D.2.3	Der er indsat flere ikke-økologiske dyr end tilladt	1

Bilag 1.6 Antal overtrædelser af regler for økologisk husdyrproduktion for øvrige dyrearter.**TABEL B.6.1. Antal overtrædelser af regler for økologisk husdyrproduktion for øvrige dyrearter (alle kontroltyper)**

Husdyrproduktion	Kontrolkode	Overtrædelse	Antal
E - Får og geder	E.3.1	Der er fodret med ikke-økologisk ikke-tilladt foder af landbrugsoprindelse	6
E - Får og geder	E.2.3	Der er indsat flere ikke-økologiske dyr end tilladt	3
E - Får og geder	E.2.4	Der er indsat ikke-økologiske dyr, der har født	3
E - Får og geder	E.4.5	Veterinære lægemidler - dyrlægen har ikke stillet en diagnose/selvmedicinering	3
E - Får og geder	E.5.9	Halekupering af lam uden tilladelse fra Landbrugsstyrelsen	2
E - Får og geder	E.3.6	Forbuddet mod GMO i foder overholdes ikke	1
E - Får og geder	E.4.10	Manglende overholdelse af tilbageholdelsestiden efter sidste behandling	1
E - Får og geder	E.5.10	Systematisk halekupering af lam/kid foretages	1
E - Får og geder	E.10.1	Anden overtrædelse	1
E - Får og geder	E.10.3	Manglende identifikation af økologiske dyr	1
E - Får og geder	E.3.1	Der er fodret med ikke-økologisk ikke-tilladt foder af landbrugsoprindelse	1
H - Heste	H.6.7	Utilstrækkelig ly og læ i vinterperioden for udegående dyr	1
I - Hjortedyr	I.3.1	Der er fodret med ikke-økologisk ikke-tilladt foder af landbrugsoprindelse	1
I - Hjortedyr	I.3.6	Forbuddet mod GMO i foder overholdes ikke	1
I - Hjortedyr	I.6.7	Utilstrækkelig ly og læ i vinterperioden for udegående dyr	1
I - Hjortedyr	I.7.2	Arealkravene er ikke overholdt	1
J - Bier	J.6.1	Krav til bigårdens placering er ikke overholdt	1
J - Bier	J.7.32	Krav til materialer til bistader er ikke overholdt	1
K - Kaniner	K.7.32	Dyrene opstaldet uden se- og rørekontakt	1



Landbrugsstyrelsen
Nyropsgade 30
1780 København V

www.lbst.dk