



Instruks for partikontrol af læggekartofler, 2022



Oktober 2022

Udgiver: Landbrugsstyrelsen
Redaktion: Planter & Biosikkerhed
Wz 18-1434-000012
Fotos: Carsten Jensen, Landbrugsstyrelsen

ISBN: 978-87-7120-041-6

Indhold

1.	Læsevejledning	5
2.	Formål	5
3.	Retsgrundlag	5
3.1	Bekendtgørelse	5
3.2	Vejledning	5
3.3	Forordning	5
3.4	Faktaark	6
4.	Skemaer, registre, tid, mm	6
4.1	Intranet	6
4.2	VAKS	6
4.3	Infoview	6
4.4	Eksportpakke	6
4.5	PZ koder for beskyttet zone	6
4.6	Tidsregistrering	6
5.	Avlskontrollens samlede aktiviteter	7
5.1	Autorisation	7
5.2	Partikontrol	7
6.	Anmeldelse og advisering af kontrolbesøg	8
6.1	Rekvireret partikontrol til eksport	8
6.2	Partikontrol ved omsætning i EU	8
6.3	Kontrolomfang og tidspunkt	8
6.4	Risikobaseret kontrol	8
7.	Sikkerhedsforskrifter	9
8.	Partikontrol	9
8.1	Udstyr	9
8.2	Identifikation	9
8.3	Udvælgelse af partier	9
8.4	Partiets almindelige tilstand	9
8.5	Mærkning med Plantepas med certificeringsoplysninger	9
8.6	Mærkning af småpakninger	10
8.7	Stikprøvetagning	10
8.8	Kontrol for overholdelse af EU kvalitetsnormer	11
8.9	Karantæneskadegørere	11
8.10	Anmeldelse til omsætning i EU	11
8.11	Rekvireret partikontrol til eksport	11
8.12	Kassation til omsætning i EU	12
8.13	Genfremstilling	13
8.14	Lukning af pakning	13
8.15	Notifikation	13

9.	Kontrolrapporter	13
9.1	VAKS 3111301_aa	13
10.	Ikrafttrædelse	13
Bilag 1.Symptomer på skadegører på kartoffel		14
Bilag 2.Opgørelse af angrebsgrad		15
Bilag 2.1	Opgørelse af angrebsgrad?	15
Bilag 2.2	Beregning af fejlprocent	15
Bilag 2.3	Billeder, illustration af angrebsgrad	15
Bilag 3.Stikprøve		16
Bilag 3.1	Prøvestørrelse ved rekvireret og omsætning i EU	16
Bilag 3.2	Prøvetagning ved sække mellem 10 – 50 kg	16
Bilag 3.3	Prøvetagning af sække under 10 kg	16
Bilag 3.4	Prøvetagning fra storsække/kasser/løse	16
Bilag 3.5	Prøvetagning fra sorterebånd	16
Bilag 3.6	Benævnelse af prøver	17
Bilag 4.Kvalitetsnorm		18
Bilag 4.1	Planteskadegører	18
Bilag 4.2	Størrelseskrav	18
Bilag 4.3	Tolerancer for sygdomsangreb og fejl	19
Bilag 5.Flowdiagram		20
Bilag 6.Tastevejledning		21
Bilag 7.Skurv skala		23
Bilag 7.1	Hollandsk skurvskala	23

1. Læsevejledning

Kontrolinstruksen er skrevet til de kontrollører, der udfører kontrollen. Derfor kan der være internt sprogbrug og henvisninger til interne dataprogrammer, som personer udenfor Landbrugsstyrelsen ikke har adgang til. Bilag knyttet til instruksen vil normalt også være tilgængelige, men der kan være tilfælde, hvor vi har vurderet, at den kontrollerede har mulighed for at omgå kontrollen, hvis de pågældende informationer er offentligt tilgængelige. Af denne grund kan enkelte bilag være klassificeret som interne arbejdsdokumenter, som kun er tilgængelige for medarbejdere i Landbrugsstyrelsen.

Kontrolinstruksen revideres efter behov. Der kan dog i løbet af året forekomme rettelser/ændringer af instruksen. Disse vil blive offentliggjort i form af en revideret kontrolinstruks på hjemmesiden samtidigt med, at kontrollørerne modtager besked om ændringerne.

2. Formål

Partikontrol af læggekartofler foretages som en stikprøveundersøgelse i forbindelse pakning eller efter anmeldelse af sorterede plantepasmærkede partier af læggekartofler. Sorterevirksomhederne overholdelse af kvalitetsregler for læggekartofler skal sikre adgang til omsætning. Kontrollen skal ligeledes sikre, at kravene vedr. karantæneskadegørere overholdes.

Stikprøver skal afdække om virksomheden overholder reglerne for klassificering og mærkning af læggekartofler.

Instruksen beskriver styrelsens partikontrol med henblik på certificering af læggekartofler.

Ved rekvireret partikontrol før eksport kan der være ekstra krav til tolerancer, jf. eksportpakken.

3. Retsgrundlag

3.1 Bekendtgørelse

Bekendtgørelse nr. 1143 af 13/07/2022 om læggekartofler og avl af konsumkartofler

3.2 Vejledning

Vejledning om avl, sortering, mærkning, forsegling af læggekartofler samt produktion af konsumkartofler, 2016

Vejledning om brugen af plantepas, april 2022

3.3 Forordning

Plantesundhedsforordningen 2016/2031

Kontrolforordningen 2017/625

Gennemførelsesforordning 2019/66

Gennemførelsesafgørelse 2018/5 (om Epitrix)

Gennemførelsesforordning 2020/1770 (sporbarhedskode på småpak fra 1.1.2022)

3.4 Faktaark

Landbrugsstyrelsens hjemmeside lbst.dk > Virksomheder > Gartneri > Plantesundhed > Faktaark.

4. Skemaer, registre, tid, mm

Partikontrol af læggekartofler er stikprøvekontrol med henblik på markedsføring af certificerede læggekartofler i EU, eller en rekvireret kontrol før eksport til et specifikt tredje land.

4.1 Intranet

Plantesundhedsportal > 53101 – 3131 Kartoffler > 53111 Virksomheds og omsætningskontrol

Instruks for partikontrol af læggekartofler

Kontrolmeddelelse om partikontrol af læggekartofler

4.2 VAKS

Kontrolresultat for både stikprøver og rekvirerede:

Opgavekode 3111301_år og sorterevirksomhedens aut.nr.

4.3 Infoview

Oversigt med sorterevirksomheder: 3113100_TSK Liste over tilmeldte sorterevirksomheder

Tilmeldte partier og kontroller:

3111201_XX PSK Rådata_v5 (alle partianmeldelser i en sæson)

3111201_PSK Certificeret pr. høstnummer (alle partier i et høstnr. + sort, klasse og middel udb.)

3111201_PSK(077) Oversigt over alle anmeldelser pr. aut.nr. (anmeldte partier hos en sorterevirksomhed)

3111201_PSK (046) Anmeldelser pr. aut.nr. hvor pakkedato ikke er lig med modtagedato

3111301_KSK (057) Rådata, udførte partikontroller_V3 (både stikprøver og rekvireret)

4.4 Eksportpakke

Se Z:\PLANTBIO > _Open > Eksport Kartoffler, og brug aktuelt sæson

4.5 PZ koder for beskyttet zone

BIA bilag 2 og 3

lbst.dk > Virksomheder > Gartneri > Plantesundhed > Regler og retsakter på planteområdet

> Bilag 3 Liste over beskyttede zoner og de respektive beskyttede zone karantæneskadegørere og deres koder

[Bilag 3 til Big Implementing Act kan findes via dette link](#)

PZ kode fx, Coloradobiller (*Leptinotarsa decemlineata* Say), LPTNDE

Rizomania (Beet becotric yellow vein virus), BNYVV

4.6 Tidsregistrering

I henhold til mtids vejledningen

Stikprøver i produktnummer 53113

Rekvirerede registres under produktnummer 53662.

Tidsforbrug på rekvirerede opgaver anføres på rekvisitionsblanketten og sendes til Plantetilsyn på mail xkar@lbst.dk til brug for fakturering.

5. Avlskontrollens samlede aktiviteter



5.1 Autorisation

Sorterevirksomheder der sorterer og certificerer læggekartofler skal være autoriseret til denne aktivitet.

Virksomheden kan tillige være godkendt til selv at trykke og mærke EU certificerede pakninger af læggekartofler med plantepas kombineret med certificeringsoplysninger.

Alternativ bestilles plantepas hos Plantetilsyn.

5.2 Partikontrol

Partikontrol er en stikprøvekontrol af læggekartofler før omsætning i EU. Sorterevirksomheden skal efter sortering og mærkning af et parti læggekartofler anmelde dette til Landbrugsstyrelsen senest på samme dato, som pakningen afsluttes. Partier skal anmeldes med et partinummer, der består af sorterevirksomhedens autorisationsnummer og nummeret på det første plantepas kombineret med certificeringsoplysninger i partiet. Et parti kan kun bestå af læggekartofler fra et høstnummer. Partiet er ikke certificeret, før det er anmeldt til Landbrugsstyrelsen.

Ved modtagelse af anmeldelse foretages administrativ kontrol af klasse, mængde mm.

Virksomheden kan efter anmeldelse af et parti omsætte denne inden for EU og til eksport, medmindre der er krav fra modtagerlandet om kontrol eller skærpet tolerancekrav.

Partikontrol foretages på sorterevirksomheden blandt pakningsenheder mærket med plantepas eller efter sortering, mens knoldene er på vej til pakning og mærkning med plantepas kombineret med certificeringsoplysninger.

Partikontrol skal udføres på sorterevirksomheden, der har mærket partiet og inden den forlader virksomheden. Dog er der mulighed for partikontrol i dansk havn ved udskibning til eksport.

Derudover udføres der rekvireret partikontrol til eksport jf. afsnit 8.11.

6. Anmeldelse og advisering af kontrolbesøg

6.1 Rekvireret partikontrol til eksport

Der rekvireres godt 220 partikontroller ved eksport af læggekartofler. Rekvirenten sender disse til xkar@lbst.dk og ofte også direkte til lokalafdelingen. Plantetilsyn sender rekvisitionen videre til den lokalafdeling sorterevirksomheden hører under.

6.2 Partikontrol ved omsætning i EU

Kontrollen foretages uanmeldt og virksomheden informeres, jf. den generelle kontrolinstruks.

6.3 Kontrolomfang og tidspunkt

Der anmeldes i alt godt 4.500 partier af læggekartofler per sæson.

Stikprøvekontrol placeres i første halvdel af året, hvor sortering af kartofler primært til omsætning i EU primært foregår.

Antal kontroller og fordelingen mellem afdelingerne meldes ud i en kontrolmeddelelse. Afdelingerne udvælger selv virksomhederne til stikprøvekontrol og tidspunkt ud fra kendskab til aktivitet på virksomheden. Aktiviteten på virksomheden kan følges via anmeldte partier i Infoview rapport 3111201_PSK Rådata_v3

Sortering forløber fra midten af september til april/maj måned. Første del inden årsskiftet er primært til eksport, mens partier til omsætning i EU sorteres primært efter nytår og frem til lægning i maj.

6.4 Risikobaseret kontrol

Alle sorterevirksomheder udtages til kontrol på ens grundlag, dog kan særlige forhold medføre ekstra kontrol, som fx

- Plantetilsyn kan udtage en sorterevirksomhed til partikontrol, hvis der udebliver anmeldelse af partier på trods af Plantetilsyns henvendelse til virksomheden, f.eks. efter hul i nummerrækken af plantepas, eller hvis virksomheden anfører forkerte oplysninger på plantepas ved gentagne tilfælde i samme sæson.
- Plantetilsyn kan udtage en virksomhed til partikontrol, hvis partier ikke anmeldes på sidste pakkedato ved gentagne tilfælde per sæson. Ved opfølgning gennemgås virksomhedens procedure for anmeldelse af partier, der og vejledes om regler for anmeldelse. Hvis muligt foretages partikontrol af tre partier fra forskellige høstnumre på virksomheden.
- Observation fra udtagning af knolde i høstnumre med skurv, knoldskimmel eller virus.
- Notifikation.

7. Sikkerhedsforskrifter

Inden påbegyndelse af en partikontrol hos en sorterevirksomhed rengøres og desinficeres fodtøj, og udstyr (kartoffelmål, spande mv.) med et anerkendt desinfektionsmiddel. Listen over godkendte desinfektionsmidler findes på styrelsens hjemmeside: lbst.dk > Landbrug > Planteavl > Kartofler > Læggekartofler > Desinfektionsmidler.

[Eller ved at følge dette link](#)

Ved kontrollen skal Landbrugsstyrelsens generelle kontrolinstruks herunder sikkerhedsforskrifter følges.

Brug engangshandsker ved kontrollen af knolde. Bær gul vest og vær særlig opmærksom på transport med trucks på sorterevirksomheder.

8. Partikontrol

8.1 Udstyr

Spande, f.eks. 15 L der kan rumme ca. 10 kg knolde

Kaliberet vægt

Kniv, skrællekniv og kartoffelmål til kontrol af størrelsessortering.

8.2 Identifikation

Et parti færdigvarer af læggekartofler identificeres med sorterevirksomhedens aut.nr. – nummer på det første plantepas i partiet.

Et parti kan kun udgøres af læggekartofler fra et høstnummer. Høstnumre med samme oprindelse kan efter marksyn og efter ansøgning fra avleren sammenlægges af Plantetilsyn. Det nye parti kan max. klassificeres som laveste klasse af de sammenlagte partier.

8.3 Udvalgelse af partier

Partier mærket med plantepas med certificeringsoplysninger kan udtages til kontrol eller hvis de er på sorterelinjen på vej til pakning og mærkning.

Der kan foretages en tilfældig eller risikobaseret kontrol, hvis der er kendskab til eventuelle problemer i et parti jf. afsnit 6.4. Den risikobaserede kontrol har fortrin ved udvælgelsen.

8.4 Partiets almindelige tilstand

En partikontrol indledes med at undersøge, om det anmeldte partis almindelige fysiske tilstand kan godkendes. Der skal være adgang til at udtage repræsentative prøver.

Hvis partiet ikke overholder den generelle tilstand kasseres partiet med angivelse af årsag i bemærkningsfeltet.

8.5 Mærkning med Plantepas med certificeringsoplysninger

Kontroller udfyldning af plantepas med certificeringsmærke, er felterne på pakninger over 10 kg udfyldt korrekt med:

- Dato for lukning
- Høstnummer
- Sorteringsstørrelse
- Sortsnavn

- Nettovægt i kg, for klasse PBTC anføres antal knolde eller planter per pakning i stedet for vægt.
- Klasse
- Markgeneration, Frivilligt, men hvis markgeneration ikke er anført, skal de pågældende kartofler anses for at tilhøre den højeste markgeneration i den respektive kategori. Har betydning ved anmeldelse til avl af læggekartofler, men ikke ved salg til konsum.
- Kemisk behandling, kun hvis denne er foretaget

Plantepassets farve med EU certificering skal svare til kategorien:

Præbasis (PBTC og PB) hvid med violet diagonalstribet,

Basis (S, SE og E) hvid og

Certificerede (A) blå,

Plantepassene skal være nummereret fortløbende og skal anvendes i nummerrækkefølge.

Kontroller fastgørelsen af plantepasset til pakningsenhederne.

Sække: Plantepasset syes på ved lukning af sækken

Storsække: Forsegling stikkes gennem plantepasset og sækkens stof i lukkeanordning så sækken ikke kan åbnes uden at bryde forseglingen.

Løsvare: Forsegling stikkes gennem plantepasset og fastgøres til pakningsenheden

Forsegling skal ved åbning brydes og må ikke kunne genbruges.

Plantepas på åbnede pakninger stemples af LBST efter kontrol, så årsagen til ekstra sy-spor fremgår af plantepasset.

8.6 Mærkning af småpakninger

Pakninger med et indhold på højst 10 kg netto skal følgende tekst som minimum fremgå:

- Kategori og/eller klasse
- Sortsnavn
- Nettovægt
- Sorterevirksomhedens aut.nr.
- Virksomhedens aut.nr. (avler af høstnummeret)
- Avlsland
- Kemisk behandling
- Høstnummer, (fra den 1.1.2022 jf. Forordning 2020/1770)

8.7 Stikprøvetagning

Virksomheden skal være behjælpelig med at udtage stikprøver, og stille oplyst rullebord til rådighed for vurdering af stikprøven.

Stikprøvens vægt er den anførte vægt på plantepasset hvis hele pakningen indgår i stikprøven. benyttes denne ved beregning af tolerance Udtages en stikprøve af en pakningsenhed fx fra storsække benyttes denne ved beregning af tolerance.

Stikprøven udtages af kontrolløren som en repræsentativ del i partiet, dvs. ved delprøver fra flere pakningsenheder ligeligt fordelt over hele partiet. Stikprøven kan være det samme som delprøven fx sæk på 25 eller 50 kg.

Udtagning af stikprøver er central fordi partier ikke kan antages at være homogene. Stikprøver udtages repræsentativt for hele partiet.

Udføres kontrollen direkte på båndet efter sortereanlæg skal det sikres, at den kontrollerede stikprøve opfylder minimum kravene samt udgør et repræsentativ udsnit af partiet. I praksis betyder det, at ved et stort parti, der sorteres over flere dage, kan kontrollen fordeles over samme periode for på den måde at se flere udsnit af det samlede parti.

Antal stikprøver der minimum skal udtages, prøveudtagning og prøvestørrelse fremgår af bilag 3.

8.8 Kontrol for overholdelse af EU kvalitetsnormer

Stikprøven gennemses på virksomhedens kontrolrullebord eller bånd før pakning.

Tolerancer fremgår af bilag 4 og bilag 11 i bekendtgørelsen om læggekartofler og avl af konsumkartofler.

Knoldene vurderes enkeltvis for sygdomsangreb og fejl i henhold til skema opgøres for hver type. En knold med flere fejl tæller kun med under den fremherskende fejl.

De frasorterede knolde for hver skadegører vejes og fejlprocent beregnes på hele stikprøvens vægt. De beregnede procenter sammenholdes med tolerancegrænser for partiets klasse.

Tolerance for den enkelte skadegører, opgørelse af angrebsgrad og sum af skadegørere skal overholde tolerancegrænser for den klassificering, der er angivet i skema i bilag 4 og den klasse, der fremgår af plantepasset

Ved afvigelse af kvalitetsnorm med indtil +10% over en eller flere tolerancegrænser udtages yderligere 50 % flere stikprøver så vidt muligt i andre pakkingsenheder. Resultatet af den samlede stikprøve danner grundlag for godkendelse eller kassation efter normens tolerancer.

De knolde, der ikke overholder kvalitetsnormen ved kontrollen, skal efter kontrollens afslutning være tilgængelig for virksomheden.

I kontrolrapport i VAKS 3111301 til omsætning i EU anføres landet ikke.

8.9 Karantæneskadegørere

Partikontrol omfatter også visuel kontrol for karantæneskadegørere. Kontakt Plantetilsyn ved mistanke eller synlige symptomer. Udtages prøve til analyse skal virksomheden informeres inden afsendelse af prøven. Prøven indsendes på Form 340 plantepatologisk undersøgelse.

8.10 Anmeldelse til omsætning i EU

Certificerede partier af læggekartofler skal anmeldes til Landbrugsstyrelsen før de forlader virksomheden.

8.11 Rekvireret partikontrol til eksport

Importland fremgår af rekvisitionen.

Kontrolinstruks for eksport ligger på Intra under Plantesundhedsportal > Eksport af planter og planteprodukter.

Oversigt med kvalitetsregler for de typiske eksportlande findes på Z:> Planter > _Open > Eksport kartofler > 2022-2023. (mappen opdateres årligt og benævnes med sæsons år). Her ligger oversigt over eksportbetingelser og i undermapper ligger certifikater mv. til de enkelte lande.

Tidligere års eksportpakker ligger under mappen 'tidligere års eksportpakker'.

Til nogle eksportlande benyttes opgørelse af kvalitetsregler på knoldbasis. Der udtages samme antal stikprøver som angivet i tabel i bilag 3. Hver stikprøve udtages på ca. 10 kg svarende til ca. 110-120 knolde (en 50 kg sæk indeholder ca. 550 knolde. Dette er et ca. tal ved størrelse 30-55 mm – vær OBS på antal knolde ved andre størrelsesintervaller). Ved partikontrol af disse benyttes alene opgørelse af tolerancer baseret på antal knolde. Hvis begge opgørelsesmetoder både efter vægt og knolde (f.eks. Libyen) foretages begge typer, og begge skal overholde tolerancer for godkendelse.

Knoldene og de enkelte skadegørere tælles og opgøres i procent.

Ved eksport til nogle lande skal der også udføres kontrol med rust i knoldene. Dette kontrolleres ved gennemskæring af 200 knolde per parti.

Ved eksport angives modtager landet i VAKS 3111301_aa som udtryk for, at modtagerens krav til læggekartoflerne er lagt til grund for partikontrollen.

Ved store partier, som sorteres over længere tidsrum, så skal disse synes flere gange. Første syn tilstræbes udført før dele af partiet har forladt virksomheden.

Ved udførsel til stater uden for EU kan størrelseskravene fraviges ved aftale mellem køber og sælger.

Der kan være supplerende krav fra modtagerlandet, som også skal indgå ved partikontrollen eller supplerende laboratorietest for udvalgte skadegørere. Analysebevis skal forevises af virksomheden i forbindelse med eksport. Mærkes partiet med plantepas kan EU's mindstekrav ikke fraviges med undtagelse af størrelseskravene. Resultatet af kontrol for supplerende krav anføres under bemærkninger i VAKS rapporten.

Tolerance for skurv er for nogle eksport lande skærpet f.eks. efter den Hollandske skala til eksport, se bilag 7.

Kasseres et parti til eksport meddeles dette til rekvirent, og der kan ikke udstedes certifikat for partiet. Kasseres et anmeldt parti, og det konstateres, at en del af partiet allerede har forladt sorterevirksomheden, kasseres også denne del. Der oprettes en partikontrolrapport med angivelse af tolerance og konklusion.

Opfylder partiet EU tolerancer og krav til sorteringsstørrelse, kan partiet omsættes i EU. Der oprettes en kontrolrapport hvor partiet godkendes til EU

Opfylder partiet ikke EU-tolerancer, skal det også kasseres i kontrolrapporten. Efter kontrol udleveres/sendes kontrolrapport til sorterevirksomheden og rekvirenten.

Kasseres partiet skal Plantepas fjernes fra partiet.

8.12 Kassation til omsætning i EU

Partiet kasseres, hvis det ikke overholder kvalitetsnormen, og plantepas skal fjernes fra sækkene. Sorterevirksomheden kan omsortere kartoflerne og partianmelde (genfremstille) disse på ny.

Et kasseret parti kan opdeles, hvis hele partiet er tilstede på sorterevirksomheden, og der er forskel i kvaliteten i en del af partiet, og overskridelse af tolerancer er i en sammenhængende del af partiet med fortløbende plantepasnumre. Partiet godkendes inden for en sammenhængende række af plantepasnumre og den øvrige del kasseres.

Ønsker virksomheden ikke at omsortere partiet, skal virksomheden annullere partianmeldelsen.

8.13 Genfremstilling

Kasseres et parti til omsætning i forbindelse med kontrol af kvalitetskravene, kan kartoflerne omsorteres og anmeldes til certificering på ny. Det omsorterede parti må ikke handles, før Landbrugsstyrelsen har foretaget ny kontrol af om partiet opfylder kvalitetsnormen. Lokalafdelingen informerer virksomheden herom, og aftaler fornyet kontrol, hvis virksomheden ønsker at sortere kartoflerne å ny til certificering.

8.14 Lukning af pakning

Brydes en pakning i forbindelse med kontrol af færdigvarer af læggekartofler skal pakningen lukkes af virksomheden efter kontrollen med det originale plantepas. Plantepasset stemples (Sample taken from this bag by Landbrugsstyrelsen) hen over den øvrige tekst.

Pakninger, hvor plantepasset er syet på emballagen, syer virksomheden efter kontrol igen plantepasset på.

Storsække og emballage med løsvare forsegler virksomheden efter kontrol plantepas med certificeringsoplysninger på varen.

8.15 Notifikation

Modtager Planter & Biosikkerhed notifikation for et parti læggekartofler vurderer Planter & Biosikkerhed, om der skal udføres opfølgende kontrol hos virksomheden. Kontrol kan f.eks. være i andre partier af samme høstnummer, hvis der fortsat står på virksomheden, forevisning af sorteringsrapport, sammenligning med rapport fra partikontrol hvis denne er udført.

9. Kontrolrapporter

Både ved stikprøvekontrol og rekvireret partikontrol sendes rapporten snarest til virksomheden. Ved rekvireret syn sendes kontrolrapporten tillige til rekvirenten.

Ved kassation af et parti informeres Plantetilsyn.

9.1 VAKS 3111301_aa

Resultatet af kontrollen lægges umiddelbart efter kontrollen i VAKS.

Udfyld skemaets tre faneblade med baggrunds data og resultat af partikontrollen, se bilag 6.

I feltet 'Kontrolleret mængde' anføres den totale mængde af partiet, der er omfattet af partikontrollen, uanset om det er et helt parti eller en stikprøve, som er kontrolleret

10. Ikrafttrædelse

Instruksen træder i kraft ved udsendelse af kontrolmeddelelse oktober 2022 og tidligere instruks ophæves

Bilag 1. Symptomer på skadegører på kartoffel

Se endvidere information om kartoffelfejl via links på Internettet (EPPO, styrelsens faktaark) og kartoffelmappe på Z:\PLANTBIO_Open\kartofler.

Vådforrådnelse (kartoffelblødråd og vandsure kartofler) er en betegnelse for et bakterieangreb i kartoffelknolde (ofte forårsaget af *Erwinia*).

Symptomerne kan variere meget fra en blød, næsten flydende råd til en helt tør phoma-lignende råd. Ved tidlige angreb er det angrebne væv lyst, og ved ældre angreb bliver vævet mørkt eller sort. Ofte er angrebne knolde ildelugtende pga. sekundære infektioner af andre svampe.

Tørforrådnelse (kartoffelskimmel (*Phytophthora infestans*) og tørforrådnelse forårsaget af *Fusarium* arter og phoma syge, samt nedvisningsskader).

Symptomer på skimmelangrebne knolde er uregelmæssige brune pletter, ofte med et karakteristisk blygråt til brunligt metalagtigt skær. Overfladen er ofte let indsunken. Ved gennemskæring ses et lyst brunfarvet parti lige under huden med en uregelmæssig begrænsning mod knoldens sunde indre. Brunfarvningen er kun få mm ved tidlige angreb, men ved mere fremskredne angreb, kan misfarvningen brede sig i hele knolden. Lagring under tørre forhold kan føre til tørforrådnelse (mumificering), mens fugtig og varm lagring fører til vådforrådnelse.

***Fusarium*råd** ses som ringformede, rynkede, dybe rådpletter på knoldene. Under fugtige lagerforhold udvikles et hvidt, vatagtigt mycelium på knoldoverflade.

Phomaråd (= kraterråd) ses som mørke, tydeligt indsunkne rådpletter på overfladen af knoldene. Først cirkelrunde pletter, senere store udflydende partier.

Nedvisningsskader ses i navleenden af knoldene som brune misfarvninger af karstrengene eller en indsunken tørforrådnelse.

Skurv.

Kartoffelskurv (= almindelig skurv) og ***netskurv*** skyldes angreb af bakterier af *Streptomyces* arter. **Symptomerne** er brune, ru og skælagtige (eller netagtige) pletter på kartoffelknoldens overhud.

Pulverskurv skyldes angreb af svampen *Spongospora subterranea*.

Symptomer: Vortelignende pletter under huden, der senere sprænger (krateragtige pletter). Pletterne kan ved kraftige angreb dække det meste af knoldens overflade, men oftere er angrebet koncentreret på en del af knolden.

Sølvskurv forårsages af svampen *Helminthosporium solani*.

Symptomer: Sølvgrå, rynkede pletter på knoldene. Pletterne vokser efterhånden sammen og kan dække større dele af knolden. Et sølvgråt skær ses på våde eller fugtige knolde. Svære angreb bliver svampede.

Rustpletter og rustringe skyldes angreb af Rattlevirus og Mop-topvirus.

Symptomerne på angreb af ringrust og mop-topvirus er rustfarvede prik-, bue- eller ringformede misfarvninger indvendigt i knoldene. Symptomer på rustringe kan i nogle sorter også ses uden på knolden, ved en mørk bue, være hævet eller bulet på stedet

Bilag 2. Opgørelse af angrebsgrad

Bilag 2.1 Opgørelse af angrebsgrad?

Nedenfor beskrives en praktisk anvendelig metode til afgørelse af, om der er for meget skurv, rodfiltsvamp eller rust i henhold til bilag 12 i bekendtgørelse om kartofler:

Kartoffelskurv på mere end 1/3 af overfladen

Kartoffelknolden deles først i 2 lige store stykker, derefter deles det ene stykke i 1/3 og 2/3 del. Hvis overfladen af samtlige skurvsår på knolden kan dække huden på 2/3 stykket, har den for meget skurv.

Rodfiltsvamp (sklerotier på mere end 1/10 af overfladen)

Kartoffelknolden deles først i 4 lige store stykker, derefter deles det ene af de 4 stykker igen i 3 stykker. Hvis rodfiltsvamp på knolden kan dække det ene af de 3 små stykker, har knolden for meget rodfiltsvamp. Hvis der er jord på knoldene, undersøges en vasket delprøve.

Kartoffelpulverskurv på mere end 1/10 af overfladen)

Kartoffelknolden deles først i 4 lige store stykker, derefter deles det ene af de 4 stykker igen i 3 stykker. Hvis rodfiltsvamp på knolden kan dække det ene af de 3 små stykker, har knolden for meget rodfiltsvamp. Hvis der er jord på knoldene, undersøges en vasket delprøve.

Rustpletter og rustringe

Kontrolleres ved gennemskæring af 200 knolde per parti. Rustpletter skal tydeligt kunne erkendes som rust, førend knolden tælles med som angrebet. Pletter mindre end 2-3 mm i diameter tæller derfor ikke med. I tvivlstilfælde bør der gennemskæres et større antal knolde. Knolde med udvendige rustringe og/eller buer tæller med.

Indre fejl

Til nogle eksportlande indgår tolerancer for indre fejl. Der er forskelle på hvad der medgår til indre fejl. Indre fejl her vil typisk dække over rustringe/rustpletter og nekroser opstået i forbindelse med nedvisning. Nekroser fra nedvisning må "normalt" have en udstrækning på max. 2 cm fra navleenden og ned i kartofflen, uden de tæller med som indre fejl. Konstateres disse nekroser, så kontakt eksportfirmaet for evt. nærmere info om modtagerlandets krav.

Bilag 2.2 Beregning af fejlprocent

Fejlprocenten for den enkelte kvalitetsfejl og sum opgøres efter følgende formel:

$$\text{Fejlprocent} = \frac{\text{Vægt af knolde med fejl} \times 100}{\text{Samlet vægt af stikprøven}}$$

Når fejlprocenter er opgjort, kan man ud fra toleranceskemaet afgøre, hvorvidt stikprøven af partiet skal udvides, godkendes eller kasseres (afsnit 8.8).

Bilag 2.3 Billeder, illustration af angrebsgrad

Se Intra > Plantesundhedsportal > Kartofler > Partikontrol

Bilag 3. Stikprøve

Bilag 3.1 Prøvestørrelse ved rekvireret og omsætning i EU

Parti, tons	Pakninger 10 - 50 kg	Storsække/kasser/løse
>=10	Minimum 2 sække fra forskellige pakningsenheder over 10 kg	Min 20 kg fra 2 forskellige pakninger/steder
>10 – 30	Minimum 4 sække fra forskellige pakningsenheder over 10 kg	Min 30 kg fra 4 forskellige pakninger/steder
>30-50	Minimum 5 sække fra forskellige pakningsenheder over 10 kg	Min 50 kg fra 5 forskellige pakninger/steder
>50	Minimum 6 sække + 1 sæk over 10 kg for hver 20 tons over 50 tons fra forskellige pakningsenheder	Min 60 kg + 10 kg for hver 20 tons over 50 tons fra forskellige pakninger/steder

Ved inspektion på bånd umiddelbart før emballering udvides prøvestørrelsen med minimum 100% fordi inspektionen foretages med en mindre spredning i knolde fra partiet

Bilag 3.2 Prøvetagning ved sække mellem 10 – 50 kg

Hele sækkens indhold indgår i stikprøven

Bilag 3.3 Prøvetagning af sække under 10 kg

Antal af sække udvides så minimums mængde opnås for sække 10 -50 kg

Hele sækkens indhold indgår i stikprøven.

Bilag 3.4 Prøvetagning fra storsække/kasser/løse

Stikprøven tages ved:

- at skrabe knoldene over i en spand.
- ved med hænderne at udtage samlinger af minimum 5 knolde forskellige steder i toplaget indtil mængden er opnået.

Skrabes prøven op i en 15 l spand, foretages opsamling ved samme prøvemønster i alle prøvede enheder, f.eks. fra midten og ud i storsække.

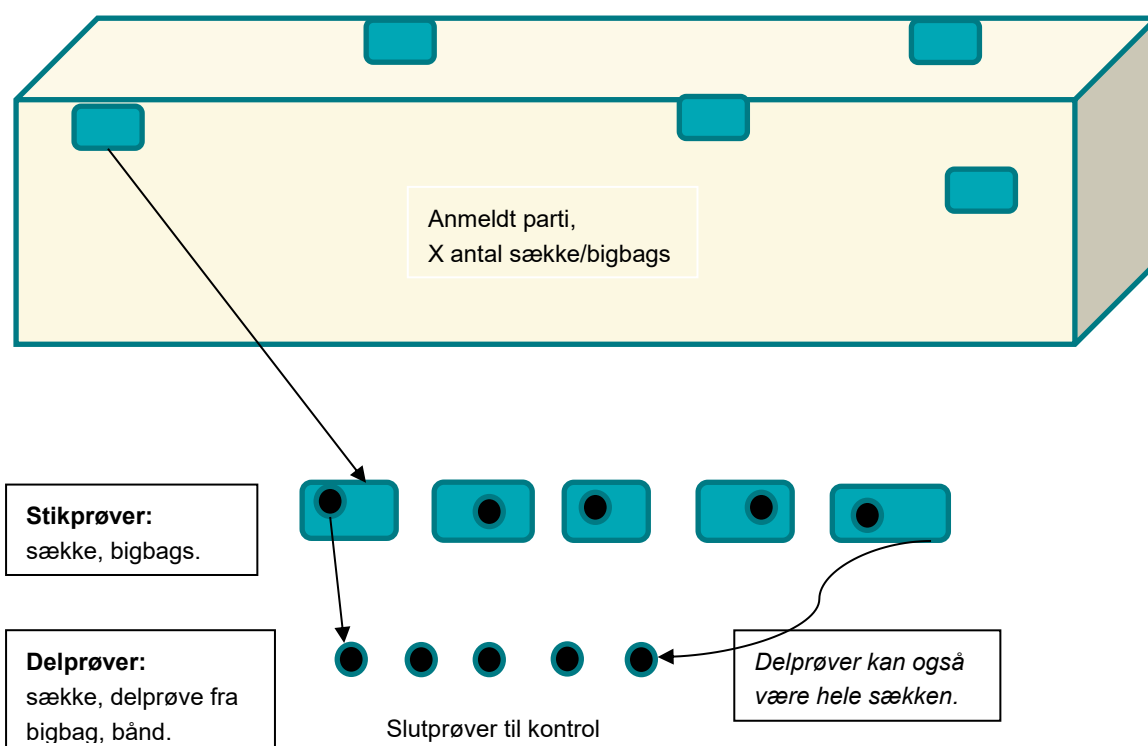
Bilag 3.5 Prøvetagning fra sorterebånd

Kontrollen kan foretages i et kontinuerligt forløb eller i to intervaller under samme besøg på sorterevirksomheden eller senere mens prøvemængden pakkes.

Mængden af stikprøven estimeres ud fra den pakkede mængde eller kendskab til flow (kg/time) over sorterebordet.

Bilag 3.6 Benævnelse af prøver

Prøvetaget parti	Totalmængden for hele partiet (fx anmeldt 250 tons) eller restmængde til rådighed af anmeldt parti til EU-omsætning.
Stikprøve	Pakninger/storsække, der skal prøvetages afhængig af totalmængden (fx sække a 25 kg eller Big bag).
Delprøve	Prøver fra hver pakning i stikprøverne. Delprøver er normalt lig med stikprøven for sække op til 50 kg. Ved Big bag kan delprøven fx være a 10 kg fra hver stikprøve.
Slutprøve	Alle delprøver der kontrolleres



Bilag 4. Kvalitetsnorm

Knoldene i partiet skal være i en sådan tilstand at de kan kontrolleres og være:

- Fri for frost- og varmeskader
- Tørre
- Faste – ikke udtørrede og rynkede
- Fri for spirer længere end 3 mm
- Fri for jord

Bilag 4.1 Planteskadegørere

Læggekartofler skal være fri for følgende planteskadegørere

- *Clavibacter sepedonicus*(kartoffelringbakteriose (tidligere *Clavibacter michiganensis*, karantæneskadegøre)
- *Ralstonia solanacearum* (kartoffelbrunbakteriose, karantæneskadegøre)
- *Synchytrium endobioticum* (kartoffelbrø, karantæneskadegøre)
- *Ditylenchus destructor* (kartoffelrådnematode, RNQP med 0% tolerance)
- *Meloidogyne chitwoodi* og *M. fallax* (rodgallenematode, karantæneskadegøre)
- *Epirix cucumeris*, *epitrix papa*, *Epirix subcrinita* og *Epirix tuberis* (Jordlopper, skadegørere underlagt hasteforanstaltninger)
- *Scrobipalopsis* (synonym *Tecia*) *solanivora* (Guatemala Kartoffeljordmøl, karantæneskadegøre)
- *Candidatus Liberibacter solanacearum* (RNQP med 0% tolerance)
- *Candidatus Phytoplasma solani* (RNQP med 0% tolerance)
- Kartoffelknoldviroid (RNQP med 0% tolerance)
- *Globodera pallida* (hvid kartoffelcystenematode, karantæneskadegøre)
- *Globodera rostochiensis* (gul kartoffelcystenematode, karantæneskadegøre)

Bilag 4.2 Størrelseskrav

Mindstestørrelsen af læggekartofler skal være sådan at de ikke kan passere et sold med kvadratisk maskevidde på 25 mm.

For kartofler over 35 mm udtrykkes mindste og største kartoffelstørrelse i mangefold af 5. Forskellen mellem største og mindste kartoffelstørrelse må ikke overstige 25 mm, med undtagelse af klasse PBTC.

Et parti læggekartofler må ikke indeholde mere end 3 vægtprocent kartofler under den angivne mindste kartoffelstørrelse og 3 vægtprocent kartofler over den angivne kartoffelstørrelse.

Inden for det størrelsesinterval, der er angivet ved mærkningen, skal samtlige kartoffelstørrelser være repræsenteret i et naturligt forhold.

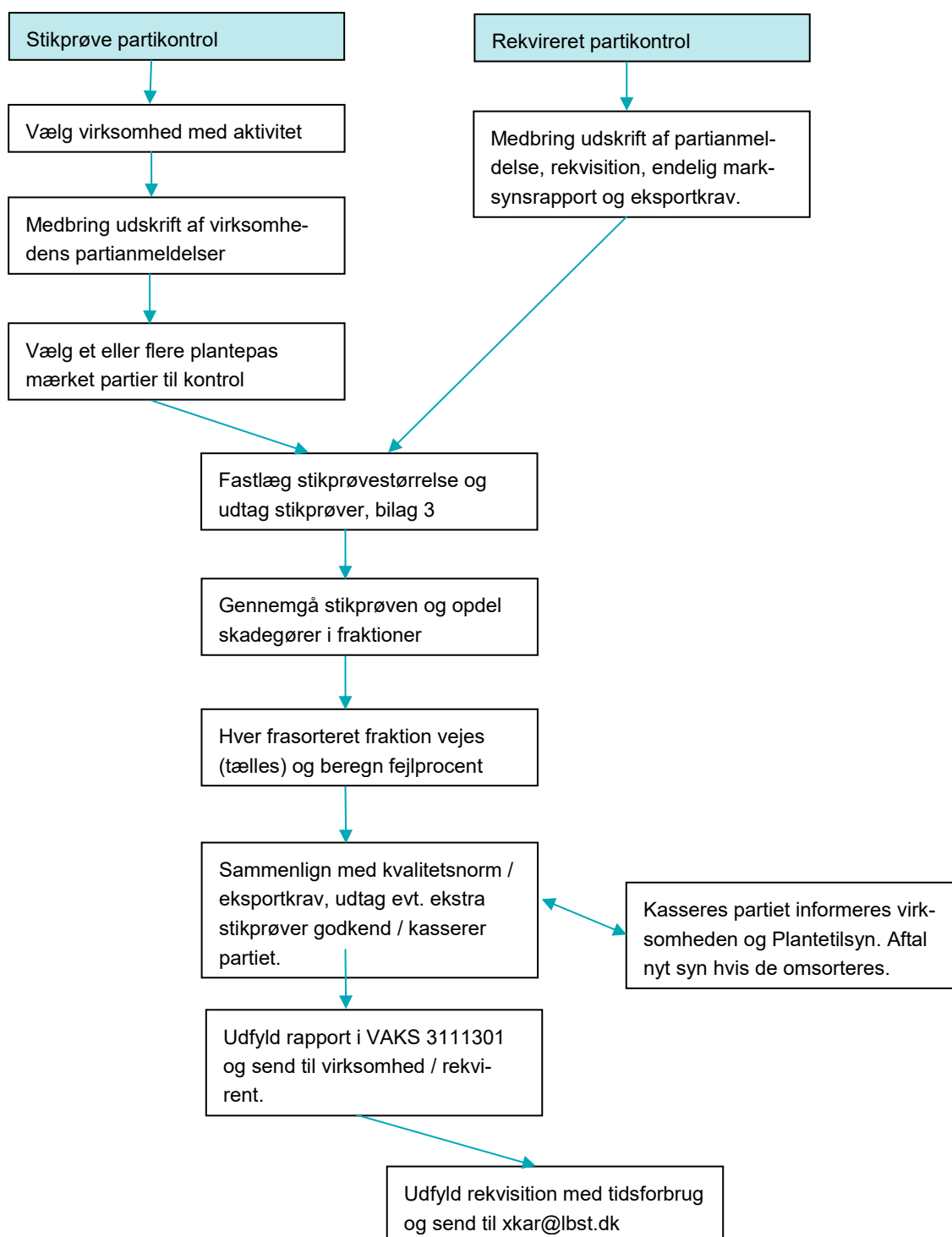
Ved udførsel til stater uden for EU kan størrelseskravene fraviges ved aftale mellem køber og sælger.

Bilag 4.3 Tolerancer for sygdomsangreb og fejl

I skemaet angives det højeste indhold af sygdomsangreb og andre fejl i procent af vægt.

Kategori	Præbasis, PBTC	Præbasis, PB	Basis	Certificeret
Angreb af råd må ikke overstige	0	0,2	0,5 heraf maks. 0,2 vådråd	0,5 heraf maks. 0,2 vådråd
Angreb af kartoffelskurv på mere end 1/3 af overfladen må ikke overstige	0	5,0	5,0	5,0
Angreb af rodfiltsvamp på mere end 10 pct. Af overfladen må ikke overstige	0	1,0	5,0	5,0
Ydre mangler herunder misdannede eller beskadigede knolde må ikke overstige	0	3,0	3,0	3,0
Angreb af kartoffelpulverskurv på mere end 10 pct. af overfladen må ikke overstige	0	1,0	3,0	3,0
Indskrumpede knolde (for stor udtørring eller udtørring frembragt af sølvskurv) må ikke overstige	0	0,5	1,0	1,0
Jord og andre fremmede stoffer	0	1,0	1,0	2,0
Candidatus Liberibacter solanacearum Liefting et al. (forårsager Zebra chip sygdom)	0	0	0	0
Ditylenchus destructor Thorne	0	0	0	0
Sum af ovenstående, max i alt	0	6,0	6,0	8,0

Bilag 5. Flowdiagram



Bilag 6. Tastevejledning

Brugerguide til partikontrolrapport i VAKS - 3111301_aa

VAKS Online [DISTRIKT: DCK_CJ@DCKP]
Funktion Rediger Udveksling Kontrol Virksomhed Distrikt Værdiliste Opsætning System Vindue Hjælp

Vedligehold skemaer

Opgavekode	Kontrolopgave	Planår	
3111301_19			
CVR-nr.	Nr.	Ekstra-nr.	Navn

I den øverste fane i VAKS trykkes på "Kontrol", og i rullemenuen vælges "Vedligehold skemaer". Her tages ordningsnummer 3111301_19 og Ctrl F11.

VAKS Online [DISTRIKT: DCK_CJ@DCKP]
Funktion Rediger Udveksling Kontrol Virksomhed Distrikt Værdiliste Opsætning System Vindue Hjælp

Vedligehold skemaer

Opgavekode	Kontrolopgave	Planår	
3111301_19	Partikontrol	2019	
CVR-nr.	Nr.	Ekstra-nr.	Navn
		6845	

Nu er man inde på ordningen og avler kan fremsøges på navn, adresse, CVR-nr. eller nemmest på "Ekstra-nr" og tryk Ctrl F11.

Eller

VAKS Online [DISTRIKT: DCK_CJ@DCKP]
Funktion Rediger Udveksling Kontrol Virksomhed Distrikt Værdiliste Opsætning System Vindue Hjælp

Oversigt kontrolopgaver

CVR-nr.	Nr.	Ekstranr.	<input type="checkbox"/> Medtag relaterede CVR/PNR
14551778	CVR 14551778	9999	
Navn	Adresse	Postnr.	By
Naturerhvervstyrelsen Plantl	Nyropsgade 30	1602	København V

Kontrolopgaver

Søg opgaven frem via Kontrol > Oversigt Kontrolopgaver
Skriv aut.nr i Ekstranr. og tryk Ctrl F11.
Vælg opgave 3111301_aa

Efter fremsøgning af sagen enten på opgavenummer eller kontrolopgaver fortsættes med

VAKS Online [DISTRIKT: DCK_CJ@DCKP]
Funktion Rediger Udveksling Kontrol Virksomhed Distrikt Værdiliste Opsætning Sy

Oversigt kontrolopgaver

Vedligehold skemaer

Opgavekode	Kontrolopgave	Planår
3111301_20	Partikontrol	2020

Tryk + i funktionsbjælke for at oprette en ny sag,

Der oprettes en ny linje under skemaer.

Tryk Gem eller Ctrl S

Nu oprettes der et skema nr. og sagsnummer

Opret ny version

Opret registreret skema

Fortryd registreret skema

Opret kopi af skema

Vis skema

Partikontrol

Nederst til højre i samme skema trykkes på "Opret registreret skema"

VAKS Online [DISTRIKT: DCK_CJ@DCKP]
 Funktion Rediger Udveksling Kontrol Virksomhed Distrikt Værdiliste Opsætning System Vindue Hjælp

Vedligehold skemaer

Registreret skema: 34353816 Skovnæs Kartoffler Aps

Opgavekode 3111301_19 Kontroloppgave Partikontrol Planår 2019

Skematype Version Skemanr. Modtagetnr. Versionsnr.
 KSK 1 KSK-0000001013111301_19 1 1

Besøgsdata Partikontrol Bogmærker

Kontrollørens initialer CJ
 Kontrollørens navn Carsten Jensen
 Distriktets navn Ringsted
 Distriktets adresse Frejasvej 1, 4100 Ringsted

Til stede ved kontrolbesøget

- og der åbnes nu et registreret skema til brug for indtastning af resultat fra partikontrollen. Her udfyldes fanerne "Besøgsdata" og "Partikontrol".

Luk (færdig) Luk (ej færdig)

Vælg statustype

Søg % Søg Vis alt

Navn	Beskrivelse
FJL	Fysisk kontrol ej OK
FSD	Fysisk kontrol OK
ÅBEN	Åben for tilretninger

Ok Annuller

Efter indtastning af data vælges "Luk færdig" – og man bliver bedt om at notere statustype og afslutte med OK

Opret kopi af skema

Opret ny version Opret registreret skema Partikontrol

Fortryd registreret skema Vis skema

Man er nu tilbage igen i "Vedligehold skemaer" og der trykkes på "Partikontrol"

Vedligehold skemaer

Brevskabelon navn
 Planter_3111301_19_Partikontrol

Adresse Rødbyvej 8

Sagen er ikke tjekket ud!
 Hvordan vil du fortsætte?
 Tjek sagen ud og fortsæt
 Dan og redigér brevet. Journalisér derefter direkte i WorkZone
 Brevet ønskes ikke journaliseret på WorkZone-sagen

Ok Annuller

Dan brev

Når der trykkes på "Partikontrol" dukker disse dialogbokse op, hvor sagen skal tjekkes ud. Tryk OK, og kontrolrapporten vil dannes efter nogle sekunder og vises på skærmen.

Rediger kontrolrapporten om nødvendigt, gem og luk, og der vil komme

en meddelelse om, at rapporten er journaliseret i WorkZone.

VAKS Online [DISTRIKT: DCK_CJ@DCKP]
 Funktion Rediger Udveksling Kontrol Virksomhed Distrikt Værdiliste Opsætning System Vindue Hjælp

Vedligehold skemaer

Opgavekode 3111301_19 Kontroloppgave Partikontrol Planår 2019

34353816 Nr. PNR 1017505129 Eks 6845 Navn Skovnæs Kartoffler Aps

Oprettet skema

Off line	Skemanr.	Skematype	Version	Oprettet dato	Status	Udtræk
<input checked="" type="checkbox"/>	KSK-0000001013111301_19	KSK	1	09-10-2019	ÅBEN	Kontrol

Ønsker man at se brevet i Workzone for evt. udskrivning, arkivering eller påføring af parter, kan det gøres ved at stå på det aktuelle skemanummer og derefter trykke "WorkZone-funktionen". Så bliver man ledt direkte ind på sagen i

Workzone.

Bilag 7. Skurv skala

Bilag 7.1 Hollandsk skurvskala



Skala1

Ca. 50% af antal knolde er skurvfri. De øvrige knolde bør ikke indeholde mere end 1 eller 2 små, opkøgende pletter af skurv (meget skarp kontrol)



Skala 1,5

Ca. 33% af antal knolde er fri for skurv. De øvrige knolde har mindre eller sammenhængende lave skurvpletter (2-4 pletter).



Skala 2,5



Landbrugsstyrelsen
Nyropsgade 30
1780 København V

www.lbst.dk