



Ministeriet for Fødevarer,  
Landbrug og Fiskeri  
Landbrugsstyrelsen

# Vejledning om slagtepræmie for kvier, tyre og stude 2021

Udgivet januar 2021

Vejledning om slagtepræmie for kvier, tyre og stude 2021

Denne vejledning er udarbejdet af Landbrugsstyrelsen i 2020/2021 og revideret i marts 2022.

Foto: Colourbox  
© Landbrugsstyrelsen

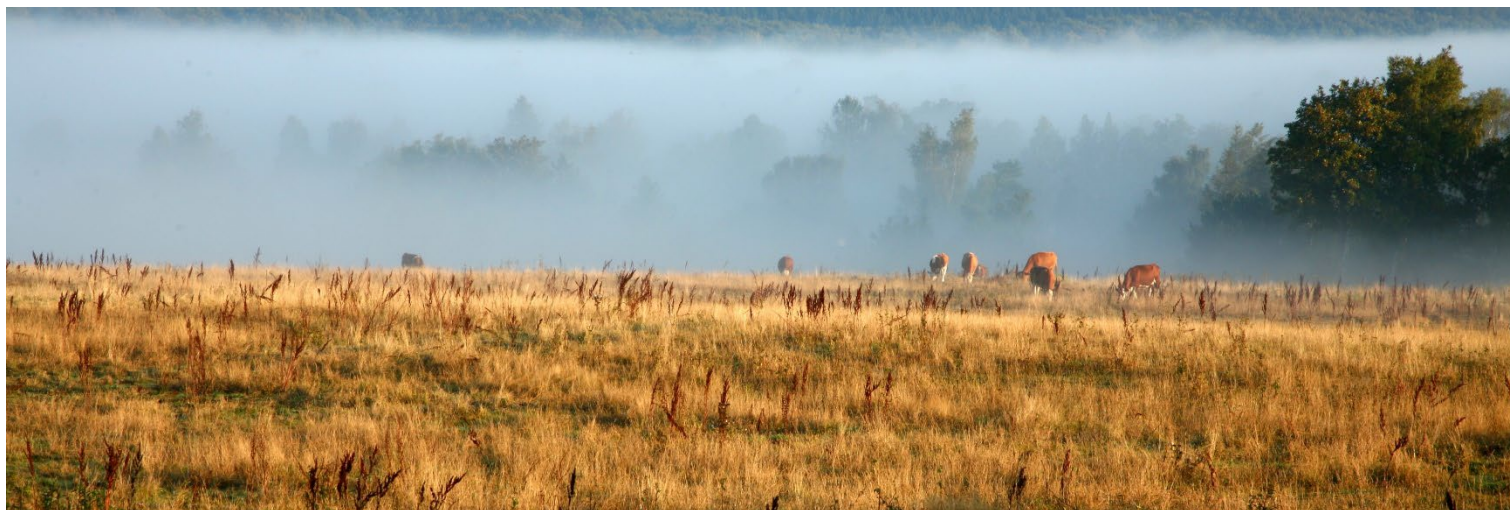
Ministeriet for Fødevarer, Landbrug og Fiskeri  
Landbrugsstyrelsen  
Nyropsgade 30  
1780 København V  
Tlf.: 33 95 80 00  
E-mail: [mail@lbst.dk](mailto:mail@lbst.dk)  
[www.lbst.dk](http://www.lbst.dk)

ISBN: 978-87-7120-109-3

# Indhold

<b>1.</b>	<b>Indledning.....</b>	<b>5</b>
1.1	Kort om slagtepræmieordningen.....	5
<b>2.</b>	<b>Tilmelding til slagtepræmieordningen.....</b>	<b>7</b>
2.1	Hvor længe gælder min tilmelding? .....	8
2.2	Framelding.....	8
2.3	Du skal være aktiv landbruger .....	8
2.4	Kommunikation fra Landbrugsstyrelsen.....	8
<b>3.</b>	<b>Oplysning om dine landbrugsarealer .....</b>	<b>10</b>
<b>4.</b>	<b>Præmieberettigede dyr.....</b>	<b>12</b>
4.1	Mindst 5 præmieberettigede dyr .....	13
4.2	Præmie på mindst 300 EUR .....	13
<b>5.</b>	<b>Slagtning i Danmark .....</b>	<b>14</b>
5.1	Data i CHR.....	15
<b>6.</b>	<b>Udførsel af dyr til slagtning i et andet EU-land .....</b>	<b>16</b>
<b>7.</b>	<b>Holdeperiode.....</b>	<b>17</b>
7.1	Særlige situationer i forhold til holdeperioden .....	18
<b>8.</b>	<b>Øremærker og registrering i CHR .....</b>	<b>20</b>
8.1	Potentielt støtteberettigede dyr .....	20
<b>9.</b>	<b>Producentkifte.....</b>	<b>22</b>
<b>10.</b>	<b>Producenterklæring.....</b>	<b>24</b>
<b>11.</b>	<b>Force majeure og usædvanlige omstændigheder .....</b>	<b>25</b>
<b>12.</b>	<b>Kontrol.....</b>	<b>26</b>
12.1	Kontrolrapport .....	27
<b>13.</b>	<b>Sanktion.....</b>	<b>28</b>
13.1	Sanktionsberegning .....	29
13.2	Sanktioner pga. krydsoverensstemmelse .....	31
13.3	Svindel med støtteberettigelse og misbrug af tilskud .....	31
<b>14.</b>	<b>Oversigt over slagtede og udførte dyr i præmieåret .....</b>	<b>32</b>
<b>15.</b>	<b>Afgørelsesbrev og klageadgang .....</b>	<b>33</b>
<b>16.</b>	<b>Beregning og udbetaling af slagtepræmie .....</b>	<b>34</b>

<b>17.</b>	<b>Retsgrundlag.....</b>	<b>35</b>
17.1	Behandling og offentliggørelse af data .....	36
17.2	Overførsel af data .....	37
<b>18.</b>	<b>Stikordsregister .....</b>	<b>39</b>



# 1. Indledning

## 1.1 Kort om slagtepræmieordningen

Slagtepræmieordningen er en støtteordning med slagtepræmie for kvier, tyre og stude. Slagtepræmieordningen gælder til og med 2021.

Slagtepræmien har i perioden 2015 til 2019 været givet inden for en årlig ramme på ca. 180 mio. kr. Fra præmieåret 2020 blev den årlige pulje til slagtepræmie forhøjet med 65 mio. kr. til ca. 245 mio. kr. Den årlige præmie pr. dyr afhænger af, hvor mange støtteberettigede dyr der søges om præmie for i det enkelte år.

### Betingelser for slagtepræmie

- Du skal være tilmeldt ordningen for at få slagtepræmie. Tilmelding sker i fællesskemaet via Miljø- og Fødevareministeriets Tast selv-service.
- Tilmeldingen gælder fra 1. januar det år, du tilmelder dig, og til du enten skriftligt meddeler, at du framel-der dig ordningen, eller til du et år slet ikke leverer nogen præmieberettigede dyr. Du behøver altså ikke at tilmelde dig hvert år.
- Hvis du råder over landbrugsjord, skal du hvert år anmelde dine landbrugsarealer i fællesskemaet. Det gælder også, selv om du ikke søger om støtte for arealerne.
- Du kan få præmie for kvier under 16 måneder og tyre og stude under 30 måneder, der enten slagtes på et godkendt dansk slagteri eller udføres til slagtning i et andet EU-land. Kvier omfatter kviekalve og kvier, og tyre omfatter tyrekalve, ungtyre og tyre.
- Ved slagtning i Danmark skal den slagtede vægt være på mindst 160 kg.
- Ved udførsel til slagtning i et andet EU-land skal dyret være mindst 8 måneder gammelt.
- Dyret skal have opholdt sig på din bedrift i en holdeperiode på mindst 2 sammenhængende måneder af de sidste 3 måneder før slagtning i Danmark eller udførsel til slagtning i et andet EU-land.
- Dyret skal være korrekt mærket med øremærker og korrekt registreret i CHR i hele holdeperioden.
- Du skal levere mindst 5 præmieberettigede dyr til et dansk slagteri eller til udførsel til slagtning i et andet EU-land i kalenderåret.

- Din samlede slagtepræmie skal for hvert år udgøre mindst 300 EUR (ca. 2.300 kr.), medmindre du får udbetalt støtte for mindst 2,00 ha efter grundbetalingsordningen det pågældende år.
- Du skal være aktiv landbruger for at få udbetalt slagtepræmie.
- Alle dyr, som i løbet af et kalenderår vil kunne opfylde præmiebetingelserne, men som ved en kontrol på bedriften ikke er korrekt identificeret og registreret, betragter vi som dyr med fejl. De vil derfor indgå ved beregningen af fejl og sanktioner. Dette gælder også, selv om du ikke søger om støtte for dyret det pågældende år.

### **Automatisk ansøgning**

Du skal ikke selv søge om støtte for de enkelte dyr. Når du er tilmeldt slagtepræmieordningen, bliver oplysninger om slagtning af støtteberettigede dyr på et godkendt slagteri i Danmark automatisk overført til Landbrugsstyrelsen. Ved udførsel af dyr til slagtning i et andet EU-land gælder en særlig ansøgningsprocedure.



## 2. Tilmelding til slagtepræmieordningen

Du skal være tilmeldt til slagtepræmieordningen for at modtage slagtepræmie for kvier, tyre og stude<sup>1</sup>.

Du tilmelder dig ordningen i fællesskemaet. Vi skal have modtaget dit fællesskema med tilmeldingen inden udløbet af sidste frist for forsinket indsendelse af fællesskemaet det pågældende år<sup>2</sup>.

Hvis du tilmelder dig efter fristen for forsinket indsendelse af fællesskema, afviser vi tilmeldingen<sup>3</sup>.

Ved tilmeldingen bekræfter du, at du kender reglerne for slagtepræmieordningen, herunder at Landbrugsstyrelsen kan foretage kontrol af præmiebetingelserne på din bedrift, og at du har pligt til at bistå ved gennemførelsen af kontrollen<sup>4</sup>.

Du skal tilmelde dig slagtepræmieordningen med det samme CVR- eller CPR-nummer, som din besætning er registreret under i CHR. Det er derfor meget vigtigt, at du ved tilmeldingen benytter det NemID, der gælder for besætningens CVR-nummer. Det er herefter ikke noget problem at oprette nye besætningsnumre i løbet af året, så længe ejerforholdet er det samme.

---

<sup>1</sup> § 4, stk. 1, i bekendtgørelse nr. 1689 af 19. november 2020 om slagtepræmie for kvier, tyre og stude

<sup>2</sup> § 4, stk. 2, i bekendtgørelse nr. 1689 af 19. november 2020 om slagtepræmie for kvier, tyre og stude

<sup>3</sup> § 4, stk. 3, i bekendtgørelse nr. 1689 af 19. november 2020 om slagtepræmie for kvier, tyre og stude

<sup>4</sup> §§ 22 og 23 i bekendtgørelse nr. 1689 af 19. november 2020 om slagtepræmie for kvier, tyre og stude

Hvis du er tilmeldt slagtepræmieordningen, kan du blive udtaget til kontrol. Du kan læse mere om kontrol i kapitel 12.

## 2.1 Hvor længe gælder min tilmelding?

Tilmeldingen gælder fra 1. januar det år, du tilmelder dig<sup>5</sup>.

Tilmeldingen gælder også for de følgende år, så længe du hvert år leverer mindst 1 præmieberettiget dyr, også selvom du ikke får udbetalt slagtepræmie, fordi du har leveret mindre end 5 dyr<sup>6</sup>.

## 2.2 Framelding

Hvis du et år ikke leverer nogen præmieberettigede dyr, bliver du automatisk frameldt ordningen med virkning fra det efterfølgende år<sup>7</sup>.

Du kan også skriftligt meddele os, at du ønsker at framelde dig ordningen. Frameldingen får virkning fra den dag, vi modtager din skriftlige framelding. Din framelding får dog ikke virkning i forhold til fejl, der er konstateret ved kontrol, der er gennemført eller varslet før, vi har modtaget din framelding<sup>8</sup>.

Du skal sende din framelding enten på e-mail til [slagtepraemie@lbst.dk](mailto:slagtepraemie@lbst.dk) eller som brev til Landbrugsstyrelsen, Arealtilskud, Augustenborg Slot 3, 6440 Augustenborg.

## 2.3 Du skal være aktiv landbruger

Der er et krav om, at du udfører en landbrugsaktivitet i din virksomhed. De fleste opfylder på forhånd betingelserne. Du kan læse mere om dette i Vejledning om grundbetaling 2021<sup>9</sup>.

[Læs Vejledning om grundbetaling 2021](#)

## 2.4 Kommunikation fra Landbrugsstyrelsen

Når vi kommunikerer til dig, følger vi dine brugerindstillinger i Miljø- og Fødevarerministeriets Tast selv-service<sup>10</sup>. Det betyder, at vi kun kommunikerer til dig via Tast selv-service, medmindre du i brugerindstillingerne i Tast selv-service har valgt også at modtage post som e-mail eller brev.

---

<sup>5</sup> § 2, stk. 1, nr. 5, i bekendtgørelse nr. 1689 af 19. november 2020 om slagtepræmie for kvier, tyre og stude

<sup>6</sup> § 6 i bekendtgørelse nr. 1689 af 19. november 2020 om slagtepræmie for kvier, tyre og stude

<sup>7</sup> § 6, stk. 2, i bekendtgørelse nr. 1689 af 19. november 2020 om slagtepræmie for kvier, tyre og stude

<sup>8</sup> § 6, stk. 1, 3. punktum, i bekendtgørelse nr. 1689 af 19. november 2020 om slagtepræmie for kvier, tyre og stude

<sup>9</sup> Artikel 9 i forordning (EU) nr. 1307/2013 af 17. december 2013

<sup>10</sup> § 5 i bekendtgørelse nr. 1689 af 19. november 2020 om slagtepræmie for kvier, tyre og stude



## Indstillinger for post og beskeder

Hvordan du vil modtage post?

- Kun på Tast selv-service  
 E-mail  
 Brev  
 Digital post

Du kan altid finde post, som du modtager via Tast selv-service på fanen "Oversigter og breve".

Hvordan du vil modtage beskeder?

- SMS  
 E-mail  
 E-mail og SMS  
 NemSMS  
 Ønsker ikke at modtage beskeder

Vælger du at modtage en besked, sendes en SMS / E-mail, når du modtager post på Tast selv-service.

E-mail:

mail@mail.dk

Mobilnr:

12345678

2.

Hvis du vil have dine breve som en vedhæftet fil på en mail, vælger du "E-mail". Hvis du vælger "Brev", modtager du et papirbrev. Brevene vil også ligge i Tast selv-service.

3.

Hvis du vil have en besked på mail eller SMS om, at der ligger et brev til dig i Tast selv-service, vælger du det her. Du får ikke en vedhæftet fil, hvis du vælger "E-mail" på dette sted.

4.

Oplys mailadresse og mobilnummer. Gem dine rettelser.



### 3. Oplysning om dine landbrugsarealer

Hvis du råder over landbrugsarealer på datoen for fristen for at indsende fællesskemaet rettidigt, er det en betingelse for at modtage slagtepræmie, at du anmelder arealerne i fællesskemaet. Bemærk, at du også skal indsende dit fællesskema, selvom du ikke søger støtte til landbrugsarealerne.

Selvom du allerede er tilmeldt slagtepræmieordningen, skal du stadig hvert år indsende et fællesskema og anmelde dine landbrugsarealer. Ved landbrugsarealer forstås alle arealer, der er udlagt som agerjord, brak, permanent græsareal eller areal med permanente afgrøder<sup>11</sup>.

Du råder over landbrugsarealer, som du ejer eller har forpagtet. Du råder ikke over landbrugsarealer, som du har bortforpagtet. Hvis du har en græsningsret til et landbrugsareal, råder du over arealet, hvis landbrugsaktiviteten udføres for din regning og risiko, og du ikke er underlagt ejerens instruktion om brugen af arealet. Har du omvendt udlejet en græsningsret, er hovedreglen, at du stadig råder over arealet. Men hvis landbrugsaktiviteten alene udføres for lejerens regning og risiko, og du ikke kan blande dig i, hvordan lejer bruger arealet, er det lejer, der har rådighed over arealet.

Vi skal have modtaget et fællesskema med anmeldelse af dine landbrugsarealer inden fristen for forsinket indsendelse af fællesskemaet. Hvis du ikke anmelder dine landbrugsarealer inden denne frist, og de ikke-anmeldte arealer overstiger 3 % af det konstaterede areal, får du en sanktion på op til 3 % af præmien<sup>12</sup>.

---

<sup>11</sup> Artikel 4, stk. 1, litra e, i forordning (EU) nr. 1307/2013 af 17. december 2013

<sup>12</sup> § 10, stk. 2, i bekendtgørelse nr. 1689 af 19. november 2020 om slagtepræmie for kvier, tyre og stude

Sanktionen beregnes således: <b>Forskel mellem anmeldt areal og konstateret areal</b>	<b>Størrelse på sanktion</b>
Op til 3 %	Ingen sanktion
Mere end 3 %	1 % af præmien, hvis ikke-anmeldt areal er op til 5 ha 2 % af præmien, hvis ikke-anmeldt areal er over 5 ha og op til 10 ha 3 % af præmien, hvis ikke-anmeldt areal er over 10 ha

Læs om fristen for forsinket indsendelse af fællesskemaet i afsnit 2.1.1 i Vejledning om grundbetaling 2021.

[Læs Vejledning om grundbetaling 2021](#)



## 4. Præmieberettigede dyr

Du kan få slagtepræmie for kvier, tyre og stude<sup>13</sup>.

Du kan ikke få slagtepræmie for bisonokser eller yakokser<sup>14</sup>.

Dyret skal være egnet til konsum. Du får derfor ikke slagtepræmie for dyr, der kasseres før eller efter slagting<sup>15</sup>.

Kvier skal være under 16 måneder ved indgang på slagteri i Danmark eller udførsel til slagting i et andet EU-land. Tyre og stude skal være under 30 måneder ved indgang på slagteri eller udførsel til slagting i et andet EU-land<sup>16</sup>.

Eksempler på den øvre aldersgrænse:

En kvie er født 6. september 2019. Kvien bliver 16 måneder 6. januar 2021. Dyret skal derfor være indgået på et slagtested eller udført til et andet EU-land senest 5. januar 2021 for at være præmieberettiget.

En tyr er født 6. september 2018. Tyren bliver 30 måneder 6. marts 2021. Dyret skal derfor være indgået på slagtested eller udført til et andet EU-land senest 5. marts 2021 for at være præmieberettiget.

Ved slagting i Danmark skal dyret have en slagtet vægt på mindst 160 kg<sup>17</sup>.

---

<sup>13</sup> § 1, stk. 2, i bekendtgørelse nr. 1689 af 19. november 2020 om slagtepræmie for kvier, tyre og stude

<sup>14</sup> Artikel 52, stk. 2, i forordning (EU) nr. 1307/2013 af 17. december 2013

<sup>15</sup> § 16 i bekendtgørelse nr. 1689 af 19. november 2020 om slagtepræmie for kvier, tyre og stude

<sup>16</sup> § 13 i bekendtgørelse nr. 1689 af 19. november 2020 om slagtepræmie for kvier, tyre og stude

<sup>17</sup> § 17 i bekendtgørelse nr. 1689 af 19. november 2020 om slagtepræmie for kvier, tyre og stude

Ved udførsel til slagtning i et andet EU-land skal dyret være mindst 8 måneder gammelt<sup>18</sup>.

#### **4.1 Mindst 5 præmieberettigede dyr**

For at få slagtepræmie skal du levere mindst 5 præmieberettigede dyr til slagtning i Danmark eller til slagtning i et andet EU-land i et kalenderår<sup>19</sup>.

Bemærk, hvis du har ansøgt om slagtepræmie for fx 6 dyr, men der ved administrativ eller fysisk kontrol findes en fejl på 2 af dyrene, vil du ikke få udbetalt præmie; se kapitel 13 om sanktioner.

#### **4.2 Præmie på mindst 300 EUR**

Du er kun berettiget til slagtepræmie, hvis dit samlede præmiebeløb det pågældende år udgør mindst 300 EUR, hvilket svarer til ca. 2.240 kr.<sup>20</sup>

Dog kan du få udbetalt slagtepræmie på mindre end 300 EUR, hvis du samme år får godkendt støtte for et samlet areal på mindst 2,00 ha efter grundbetalingsordningen. Bemærk, at kravet om mindst 5 præmieberettigede dyr også gælder, selv om du får godkendt grundbetaling for et areal på mindst 2,00 ha<sup>21</sup>.

---

<sup>18</sup> § 13 i bekendtgørelse nr. 1689 af 19. november 2020 om slagtepræmie for kvier, tyre og stude

<sup>19</sup> § 11 i bekendtgørelse nr. 1689 af 19. november 2020 om slagtepræmie for kvier, tyre og stude

<sup>20</sup> § 12, stk. 1, i bekendtgørelse nr. 1689 af 19. november 2020 om slagtepræmie for kvier, tyre og stude

<sup>21</sup> § 12, stk. 2, i bekendtgørelse nr. 1689 af 19. november 2020 om slagtepræmie for kvier, tyre og stude



## 5. Slagtning i Danmark

Du kan kun få slagtepræmie for dyr, der slagtes på et autoriseret slagteri eller et godkendt slagtested<sup>22</sup>. Ved levering af dyr til mindre slagtesteder bør du sikre dig, at slagtestedet er autoriseret og indberetter slagtingen af dine dyr. Du kan ikke få slagtepræmie ved hjemmeslagtninger<sup>23</sup>.

Slagteriet indberetter dine slagtede dyr til CHR (kvægdatabasen), som administreres af Landbrug & Fødevarer. Herfra sendes indberetningen videre til Landbrugsstyrelsen. Indberetningen af dine slagtede præmieberettigede dyr betragtes som din ansøgning om slagtepræmie<sup>24</sup>.

Landbrugsstyrelsen skal have modtaget slagteindberetningen senest 20. januar året efter ansøgningsåret.

Hvis slagtingen indberettes efter 20. januar året efter ansøgningsåret, nedsættes slagtepræmien med 1 % pr. arbejdsdag, som fristen overskrides. Er forsinkelsen på over 25 kalenderdage, afviser vi ansøgningen<sup>25</sup>.

Du bør sikre dig, at de oplysninger, som slagterierne har indberettet, er korrekte. Normalt er det de samme oplysninger, som fremgår af din slagteafregning fra slagteriet. Du bør især være opmærksom på, om dyrets køn og øremærke og dit besætningsnummer er korrekt. Hvis der er fejl, bør du straks kontakte slagteriet for at rette fejlen.

Landbrugsstyrelsen anerkender kun fejl i slagteindberetningerne, hvis du kan dokumentere, at oplysningerne om dyret var korrekte i slagteafregningen, eller at du straks efter modtagelsen af slagteafregningen har kontaktet slagteriet for at få rettet de forkerte oplysninger i slagteafregningen.

---

<sup>22</sup> Bekendtgørelse nr. 1352 af 10. december 2019 om autorisation og registrering af fødevarer virksomheder mv.

<sup>23</sup> § 1, stk. 2, i bekendtgørelse nr. 1689 af 19. november 2020 om slagtepræmie for kvier, tyre og stude

<sup>24</sup> § 7, stk. 1, i bekendtgørelse nr. 1689 af 19. november 2020 om slagtepræmie for kvier, tyre og stude

<sup>25</sup> § 7, stk. 2, i bekendtgørelse nr. 1689 af 19. november 2020 om slagtepræmie for kvier, tyre og stude

## **5.1 Data i CHR**

CHR bliver anvendt som redskab for samtlige institutioner under Miljø- og Fødevareministeriet ved administration, støtteudbetaling og kontrol. En række af registrets oplysninger bliver videregivet til Landbrugsstyrelsen i henhold til særlig aftale. Miljø- og Fødevareministeriet (Fødevarestyrelsen) er dataansvarlig for CHR.



## 6. Udførsel af dyr til slagtning i et andet EU-land

Ved udførsel af levende dyr til slagtning i et andet EU-land skal du sende en særlig ansøgning for at få slagtepræmie for dyrene. Ansøgningen skal indeholde oplysning om eksportørens navn og adresse, det EU-land, som dyrene er udført til, og hvert enkelt dyrs CKR-nummer. Du skal lave ansøgningen på et særligt skema, som du kan hente på Landbrugsstyrelsens hjemmeside: [lbst.dk](http://lbst.dk)<sup>26</sup>.

Sammen med ansøgningen skal du vedlægge kopi af salgsfaktura, hvor salgsprisen fremgår, samt kopi af certifikat fra TRACES, hvoraf det fremgår, at dyret er udført til slagtning. Hvis det er en anden person, der har stået for udførslen, skal eksportøren i stedet skrive under på ansøgningen<sup>27</sup>.

Landbrugsstyrelsen skal have modtaget ansøgningen senest 3 måneder efter udførslen, dog senest 20. januar året efter ansøgningsåret<sup>28</sup>.

Hvis vi modtager ansøgningen senere end 3 måneder efter udførslen eller efter 20. januar året efter ansøgningsåret, nedsætter vi slagtepræmien med 1 % pr. arbejdsdag, som fristen overskrides. Er ansøgningen forsinket mere end 25 kalenderdage, afviser vi ansøgningen.

Du skal have et kvægpas for alle dyr, der udføres levende til slagtning i et andet EU-land. Du kan bestille kvægpas mod betaling hos CHR-afdelingen i SEGES eller printe det gratis hos Fødevarestyrelsen på <https://chr.fvst.dk>. Kvægpasset skal følge dyret og skal ikke indsendes til Landbrugsstyrelsen. Det skal fremgå af kvægpasset, at du søger om slagtepræmie for dyret i Danmark<sup>29</sup>.

---

<sup>26</sup> § 8, stk. 1 og 3, i bekendtgørelse nr. 1689 af 19. november 2020 om slagtepræmie for kvier, tyre og stude

<sup>27</sup> § 8, stk. 1, i bekendtgørelse nr. 1689 af 19. november 2020 om slagtepræmie for kvier, tyre og stude

<sup>28</sup> § 8, stk. 2, i bekendtgørelse nr. 1689 af 19. november 2020 om slagtepræmie for kvier, tyre og stude og stude

<sup>29</sup> § 18 i bekendtgørelse nr. 1689 af 19. november 2020 om slagtepræmie for kvier, tyre og stude





## 7. Holdeperiode

Det er en betingelse for slagtepræmie, at dyret har været på din bedrift i mindst 2 sammenhængende måneder af de sidste 3 måneder inden slagtning eller udførsel til slagtning i et andet EU-land<sup>30</sup>.

Holdeperioden fastlægges på denne måde<sup>31</sup>:

### 1. Start på holdeperioden

Den første dag i holdeperioden er dagen efter registreringen af indgang i CHR.

Bemærk, hvis du ikke registrerer dyrets indgang på din bedrift på samme dag, som dyret faktisk indgår på bedriften, kan holdeperioden tidligst starte dagen efter den dag, hvor registreringen sker.

Hvis indgangen er registreret i CHR 7. marts, er første dag i holdeperioden således 8. marts.

Hvis det er CHR-afdelingen, som foretager registreringen, kan holdeperioden tidligst starte dagen efter den dato, hvor CHR-afdelingen modtager din ændringsanmodning. I tvivlstilfælde er det dig, der skal dokumentere, at du har sendt indberetningen til CHR-afdelingen, således at de rent faktisk har modtaget indberetningen én eller flere dage før, de har indberettet indgangen.

### 2. Sidste dag i holdeperioden

Sidste dag i holdeperioden er den dag, hvor dyret afgår fra bedriften. For dyr, der leveres direkte fra bedriften til slagteri, er sidste dag i holdeperioden dog den dag, hvor dyret indgår på slagteriet ifølge slagteriets indberetning til CHR.

---

<sup>30</sup> § 14, stk. 1, i bekendtgørelse nr. 1689 af 19. november 2020 om slagtepræmie for kvier, tyre og stude

<sup>31</sup> § 14, stk. 2, i bekendtgørelse nr. 1689 af 19. november 2020 om slagtepræmie for kvier, tyre og stude

### 3. Fastlæggelse af holdeperioden

Holdeperioden på 2 måneder starter således dagen efter indgangsregistreringen. Den sidste dag i holdeperioden er den dato i den anden måned efter holdeperiodens start, som har samme nummerangivelse som den dag, der indledte holdeperioden. Dog gælder det, at hvis holdeperioden fx starter 31. juli, er sidste dag i holdeperioden 30. september, som er sidste dag i måneden.

#### **Eksempler på overholdt holdeperiode:**

- Dyret ankommer til bedriften 28. november 2020. Indgang på bedriften registreres i CHR 30. november 2020. Hvis dyret er korrekt registreret 30. november 2020, starter holdeperioden 1. december 2020. Sidste dag i holdeperioden er 1. februar 2021, hvor dyret tidligst må sendes til slagtning.
- Holdeperioden starter 29. december 2020. Sidste dag i holdeperioden er 28. februar 2021.
- Holdeperioden starter 31. december 2020. Sidste dag i holdeperioden er 28. februar 2021.
- Holdeperioden starter 1. januar 2021. Sidste dag i holdeperioden er 1. marts 2021.
- Holdeperioden starter 12. januar 2021. Sidste dag i holdeperioden er 12. marts 2021.
- Holdeperioden starter 30. juli 2021. Sidste dag i holdeperioden er 30. september 2021.
- Holdeperioden starter 31. juli 2021. Sidste dag i holdeperioden er 30. september 2021.

Landbrugsstyrelsen benytter CHR til kontrol af, om du har overholdt kravet til holdeperiode.

## **7.1 Særlige situationer i forhold til holdeperioden**

### **Prøvestation**

Hvis et dyr sendes til en prøvestation, skal du registrere dyrets flytning til og fra prøvestationen i CHR. Dyret skal efter ophold på prøvestationen holdes i en ny periode på 2 måneder.

### **Dyrskue eller fællesgræs**

Når dyr sendes på dyrskue eller på fælles græsningsarealer, skal du registrere dyrets flytning ud af bedriften med kode 50. Du skal registrere hjemtagningen med kode 51 i CHR. Holdeperioden bliver ikke afbrudt.

### **Kvægslagtemarked**

Holdeperioden bliver ikke afbrudt, selvom dyret har været via et kvægslagtemarked inden indgang på slagteri. I disse tilfælde slutter holdeperioden først ved dyrets indgang på slagteri.

### **Udlån til anden producent med kvæg**

Hvis du flytter dyr til en anden producent med kvæg, fx til afgræsning eller som foldtyr, skal du oprette et undernummer i CHR med dig som ejer hos den producent, hvor dyrene opholder sig. Dernæst skal du registrere flytningen af dyret til og fra dit undernummer hos den anden producent. Holdeperioden bliver ikke afbrudt.

### **Afgræsning hos anden producent uden kvæg**

Hvis du flytter dyr til afgræsning hos en anden producent, behøver du ikke registrere flytningen af dyrene i CHR, hvis kreaturerne ikke bliver blandet med andre klovdyr. Men du bør notere, hvor dyrene befinder sig i tilfælde af kontrol på bedriften. Holdeperioden bliver ikke afbrudt.

### **Forsvundne dyr**

Forsvundne dyr skal afmeldes ved indsendelse af en tro- og love erklæring til CHR-afdelingen. En sådan erklæring vil blive betragtet som afgangsføring af dyret. Du kan ikke få slagtepræmie for forsvundne dyr, men hvis du har afgangsført dyret, bliver det ikke betragtet som en fejl ved en eventuel kontrol.

Hvis dyrene ved kontrol på din bedrift er spredt over store arealer, kan du få op til 48 timer til at fremvise dyrene uden, at de bliver betragtet som forsvundne.

### **Flytning af kvæg mellem egne ejendomme**

Hvis du har en aftale om samdrift, registreret i CHR, behøver du ikke at registrere flytninger mellem de ejendomme, som er med i samdriftsaftalen.

Hvis du ikke har en samdriftsaftale, skal du registrere flytninger mellem egne besætninger i CHR.

Du kan se reglerne for samdriftsaftaler på Fødevarestyrelsens hjemmeside: [fvst.dk](http://fvst.dk).

Holdeperioden bliver ikke afbrudt, når du flytter kvæg mellem dine egne ejendomme. Dette gælder uanset, om der er samdriftsaftale eller ej.



## 8. Øremærker og registrering i CHR

Det er en betingelse for slagtepræmie, at dyret er korrekt mærket med øremærker og korrekt registreret i CHR i hele holdeperioden<sup>32</sup>.

Reglerne om mærkning og registrering fremgår af "Bekendtgørelse om mærkning, registrering og flytning af kvæg, svin, får eller geder". For yderligere information henvises til Fødevarestyrelsen: [fvst.dk](http://fvst.dk).

### 8.1 Potentielt støtteberettigede dyr

Hvis vi ved kontrol finder dyr på din bedrift, der ikke er korrekt mærket eller registreret i CHR, og som ved slagting eller udførsel det pågældende kalenderår vil kunne danne grundlag for slagtepræmie, bliver disse dyr betragtet som dyr, der ikke kan fastslås ved kontrollen. Det betyder, at dyrene medgår ved beregning af fejlprocent og sanktioner samme år efter slagtepræmieordningen. Dette gælder også, selv om du ikke søger om støtte for dyrene det pågældende år.

Potentielt støtteberettigede dyr: alle kvier, tyre og stude på bedriften, der vil kunne opfylde kravet til holdeperiode og opnå en alder på mindst 8 måneder i ansøgningsåret, samt for kviers vedkommende er under 16 måneder og for tyre og studes vedkommende er under 30 måneder på kontroltidspunktet. De 8 måneder anvendes alene for, at man i kontrolsituationen kan fastslå, om det levende dyr er potentielt støtteberettiget. Det har ingen betydning for minimumskravet på 160 kg ved slagting i Danmark<sup>33</sup>.

Selv om dyr med registrerings- og identifikationsfejl tæller med ved beregning af fejl og sanktioner, kan dyrene blive præmieberettigede, hvis du holder dem på bedriften i en ny holdeperiode på mindst to måneder af de sene-

---

<sup>32</sup> § 15 bekendtgørelse nr. 1689 af 19. november 2020 om slagtepræmie for kvier, tyre og stude

<sup>33</sup> § 2, stk. 1, nr. 11, i bekendtgørelse nr. 1689 af 19. november 2020 om slagtepræmie for kvier, tyre og stude

ste tre måneder før slagtning. Ved registreringsfejl kan den nye holdeperiode tidligst starte dagen efter, registreringen i CHR er bragt i orden. Hvis du retter registreringsfejlen forud for start af holdeperioden, vil dyret ikke længere indgå i sanktionsberegningen. I tilfælde, hvor dyret ved et kontrolbesøg ikke kan identificeres, kan det kun blive præmieberettiget i kalenderåret, hvis producenten fremsender dokumentation for, at dyret er blevet korrekt identificeret. Dokumentationen kan være indkøbte øremærker og foto af korrekt øremærkede dyr. Når vi har modtaget tilstrækkelig dokumentation, vil den nye holdeperiode træde i kraft.

Du skal sende din dokumentation enten på e-mail til [slagtepraemie@lbst.dk](mailto:slagtepraemie@lbst.dk) eller som brev til Landbrugsstyrelsen, Arealtilskud, Augustenborg Slot 3, 6440 Augustenborg. Du skal huske at skrive dit CVR-nr. i mailen eller brevet.



## 9. Producentskifte

Hvis du overtager en hel bedrift med kvægbesætning, men ikke selv kan overholde betingelsen om 2 måneders holdeperiode, kan du fortsat få udbetalt slagtepræmie for de støtteberettigede dyr, som slagtes efter overtagelsesdatoen. Du og overdrageren af bedriften kan underskrive en producentskifteerklæring og en erklæring om slagtepræmier, hvis overdrageren af bedriften er tilmeldt slagtepræmieordningen. På den måde indtræder du i overdragerens holdeperiode og kan derfor få udbetalt slagtepræmie for de støtteberettigede dyr, som du og overdrager tilsammen har holdt i mindst 2 måneder på bedriften<sup>34</sup>.

Rettidig indsendelse af producentskifteerklæringen og erklæringen om slagtepræmie har også den virkning, at du indtræder i overdragerens tilmelding til slagtepræmieordningen fra det pågældende kalenderår<sup>35</sup>.

Vær opmærksom på, at både overdrager og erhverver skal have slagtet minimum 5 præmieberettigede dyr for at opnå slagtepræmie.

Producentskifteerklæringen og erklæringen om slagtepræmie skal indsendes, så den modtages i Landbrugsstyrelsen senest 20. januar efter det ansøgningsår, hvor overdragelsen af det økonomiske ansvar for driften fandt sted. Hvis fristen ikke overholdes, bliver producentskiftet afvist<sup>36</sup>.

Du kan kun anmelde producentskifte, hvis du overtager en hel bedrift. Ved en hel bedrift forstås alle bedriftens produktionsenheder, herunder forpagtede arealer. Hvis du fx kun overtager bedriftens kvægbesætning, men ikke alle bedriftens landbrugsarealer, kan du ikke anmelde producentskifte.

---

<sup>34</sup> § 19, stk. 1, i bekendtgørelse nr. 1689 af 19. november 2020 om slagtepræmie for kvier, tyre og stude

<sup>35</sup> § 19, stk. 4, i bekendtgørelse nr. 1689 af 19. november 2020 om slagtepræmie for kvier, tyre og stude

<sup>36</sup> § 19, stk. 2, i bekendtgørelse nr. 1689 af 19. november 2020 om slagtepræmie for kvier, tyre og stude

Landbrugsstyrelsen kan altid kræve dokumentation for producentskiftet, fx i form af forpagtningsaftale, skøde eller skifteretsattest.

Producentskifteerklæringen og erklæringen om slagtepræmie skal underskrives af både dig og overdrager på en særlig blanket, som du finder på Landbrugsstyrelsens hjemmeside: [lbst.dk](http://lbst.dk). Den udfyldte producentskifteerklæring sendes til Landbrugsstyrelsen<sup>37</sup>.

#### **Ændring af juridisk grundlag for bedriften**

Hvis det juridiske grundlag for din bedrift ændres, fx ved overgang fra enkeltmandsvirksomhed til I/S, A/S eller ApS, betragtes dette som en overdragelse af en bedrift. Du skal derfor også indsende en producentskifteerklæring og erklæringen om slagtepræmie, hvis fx et nyoprettet I/S skal indtræde i en tidligere enkeltmandsvirksomheds holdeperiode.

#### **Ændring af virksomhedsform med tilbagevirkende kraft**

Hvis du ændrer virksomhedsform med tilbagevirkende kraft, skal du senest meddele producentskiftet 20. januar året efter det ansøgningsår, hvor overdragelsesdokumentet er underskrevet af alle aftaleparter<sup>38</sup>.

---

<sup>37</sup> § 21 i bekendtgørelse nr. 1689 af 19. november 2020 om slagtepræmie for kvier, tyre og stude

<sup>38</sup> § 19, stk. 3, i bekendtgørelse nr. 1689 af 19. november 2020 om slagtepræmie for kvier, tyre og stude



## 10. Producenterklæring

Hvis du ønsker at modtage slagtepræmie for et dyr, som du har afhændet til en anden producent inden for 1 måned før slagtning, skal du og den producent, der leverer dyret til slagtning, underskrive en producenterklæring om, at du skal modtage slagtepræmien. Det er en betingelse for at modtage slagtepræmien, at du selv har holdt dyret på din bedrift i holdeperioden på 2 måneder, og at du er tilmeldt slagtepræmieordningen det pågældende år.

Producenterklæringen skal sendes til slagteriet, så den er slagteriet i hænde senest torsdag i ugen efter slagtningen. Slagteriet skal sende producenterklæringen til Landbrugsstyrelsen, således at den er styrelsen i hænde senest 20. januar året efter ansøgningsåret<sup>39</sup>.

Producenterklæringen skal underskrives af både dig og den producent, der har leveret dyret til slagtning. Producenterklæringen skal udfyldes på et særligt skema, som du finder på Landbrugsstyrelsens hjemmeside: [lbst.dk](http://lbst.dk)<sup>40</sup>.

---

<sup>39</sup> § 20 i bekendtgørelse nr. 1689 af 19. november 2020 om slagtepræmie for kvier, tyre og stude

<sup>40</sup> § 21 i bekendtgørelse nr. 1689 af 19. november 2020 om slagtepræmie for kvier, tyre og stude





## 11. Force majeure og usædvanlige omstændigheder

Hvis helt ekstraordinære og uforudsigelige begivenheder medfører, at du ikke kan overholde frister eller betingelser for slagtepræmieordningen, kan vi efter en konkret vurdering se bort fra det.

Eksempler på sådanne begivenheder kan fx være dødsfald, alvorlig sygdom, naturkatastrofer eller brand samt udbrud af smitsom sygdom i din besætning.

Begivenheden skal vedrøre dig, din nærmeste familie eller din bedrift. Der skal være sammenhæng mellem begivenheden og den manglende overholdelse af reglen.

For at vi kan tage hensyn til begivenheden, skal du underrette os om den senest efter 15 arbejdsdage regnet fra det tidspunkt, hvor du igen er i stand til at overholde frister eller betingelser for slagtepræmieordningen. Du skal også indsende dokumentation for, at der foreligger en helt ekstraordinær og uforudsigelig begivenhed. Denne dokumentation kan fx være en lægeattest. Det skal fremgå af dokumentationen, hvornår begivenheden fandt sted. Hvis begivenheden strakte sig over en periode, skal denne periode også fremgå<sup>41</sup>.

---

<sup>41</sup> Artikel 2, stk. 2, i forordning (EU) nr. 1306/2013 af 17. december 2013 og artikel 4 i forordning (EU) nr. 640/2014 af 11. marts 2014



## 12. Kontrol

Landbrugsstyrelsen foretager kontrol af, om betingelserne for slagtepræmie er overholdt. Vi foretager kontrollen administrativt, fx ved at sammenligne oplysningerne i ansøgningen med registreringerne i CHR. Vi foretager også kontrolbesøg på en del af bedrifterne.<sup>42</sup>

### Administrativ kontrol

Ved den administrative kontrol gennemfører vi en række kontroller af dine dyr for at sikre, at støttebetingelserne er opfyldt. Vi kontrollerer fx oplysningerne om de enkelte dyr i CHR. Vi kontrollerer bl.a., om dyrene er korrekt registreret i holdeperioden, og om holdeperioden er overholdt<sup>43</sup>.

### Kontrol på bedriften

Når vi laver kontrol på bedriften, kontrollerer vi alle potentielt støtteberettigede dyr på bedriften for korrekt mærkning med øremærker og registrering i CHR.

Hvis vi finder potentielt støtteberettigede dyr, som ikke er korrekt registrerede og mærket, vil dyrene medgå ved beregning af fejl og sanktion. Dyr, der ifølge CHR-registreringen burde være på bedriften, men som ikke kan fremvises ved kontrolbesøget, betragtes ligeledes som dyr med fejl konstateret ved kontrol og vil indgå i beregning af fejl og sanktion. Er dine dyr spredt over store arealer, vil du dog kunne få op til 48 timer til at fremvise de ikke fundne dyr.

Foruden kontrollen af dyrene foretager vi stikprøvekontrol af dokumenter for at konstatere, om der er foretaget korrekt registrering af indgang og afgang af dyr i CHR. Dokumentkontrollen omfatter også dyr, der er slagtet eller udført til slagting i et andet EU-land inden for de seneste 6 måneder forud for kontrollen.

---

<sup>42</sup> §§ 22 og 23 i bekendtgørelse nr. 1689 af 19. november 2020 om slagtepræmie for kvier, tyre og stude

<sup>43</sup> § 22 i bekendtgørelse nr. 1689 af 19. november 2020 om slagtepræmie for kvier, tyre og stude

Det er et krav, at du ved kontrollen kan fremvise et ajourført besætningsregister. Er det ikke tilfældet, kan dine slagtepræmier blive reduceret eller helt bortfalde<sup>44</sup>.

Bemærk, du har pligt til at yde den nødvendige bistand ved kontrollen. Hvis du ikke selv er til stede, er det dit ansvar, at du har en stedfortræder, der kan bistå ved gennemførelsen af kontrollen. Hvis du ikke yder den fornødne bistand til, at vi kan gennemføre kontrollen, vil din ansøgning om slagtepræmie det pågældende ansøgningsår blive afvist. Du kan også få en bøde for manglende bistand ved kontrollen<sup>45</sup>.

Kontrollen foretages normalt uanmeldt. I særlige tilfælde kan vi give et kort varsel (højest 48 timer) om kontrollen.

## 12.1 Kontrolrapport

Ved kontrol på bedriften udfylder kontrolløren en tjekliste. Inden kontrolbesøget afsluttes, får du et kvitteringsbrev af kontrolløren. Det fremgår af kvitteringsbrevet, hvad der blev konstateret ved kontrollen, hvilke bilag du skal eftersende, og evt. hvilke dyr du skal bestille øremærker til.

Kontrolløren kan ikke udtale sig om konsekvenserne af eventuelle fejl, der er konstateret ved kontrollen.

Hvis der er konstateret fejl, sender vi kontrolrapporten til dig. Du får herefter en frist til at sende dine bemærkninger til os, inden vi træffer afgørelse i sagen<sup>46</sup>.

Hvis du retter fejl, som vi har fundet ved kontrol på bedriften, samtidig med kontrolbesøget eller efter kontrolbesøget, betyder det ikke altid, at sanktionen bortfalder. Hvis kontrollen er varslet, kan du ikke rette eventuelle fejl i perioden mellem varsling og kontrolbesøg.

---

<sup>44</sup> § 23 i bekendtgørelse nr. 1689 af 19. november 2020 om slagtepræmie for kvier, tyre og stude og artikel 42 i forordning (EU) nr. 809/2014 af 17. juli 2014

<sup>45</sup> § 23, stk. 2 og 3, i bekendtgørelse nr. 1689 af 19. november 2020 om slagtepræmie for kvier, tyre og stude

<sup>46</sup> Artikel 43 i forordning (EU) nr. 809/2014 af 17. juli 2014



## 13. Sanktion

Dyr, der ved kontrol på bedriften ikke kan identificeres, vil ikke kunne modtage præmie i ansøgningsåret, og de vil indgå i sanktionsberegningen – se nedenfor. Hvis du retter identifikationsfejlen forud for start af holdeperioden og fremsender dokumentation for, at dyret er blevet korrekt identificeret, vil dyret alligevel kunne modtage præmie ved slagting eller udførsel til et andet EU-land. Dyret vil dog fortsat indgå i sanktionsberegningen.

Dyr, der ved kontrol på bedriften får konstateret registreringsfejl, vil være fejlbehæftede og indgå i sanktionsberegningen. En registreringsfejl kan f.eks. være, hvis et dyr er registreret med forkert køn. Hvis du retter registreringsfejlen forud for start af holdeperioden, vil dyret dog alligevel kunne modtage præmie ved slagting eller udførsel til et andet EU-land, og dyret vil ikke længere indgå i sanktionsberegningen. Dette er under forudsætning af, at de øvrige præmiebetingelser er opfyldt<sup>47</sup>. Ved registreringsfejl kan den nye holdeperiode tidligst starte dagen efter, registreringen i CHR er bragt i orden.

Dyr, som ikke bliver slagtet i samme produktionsår, indgår som fejl dyr i sanktionsberegningen, uanset om den nye holdeperiode er overholdt eller ej.

Hvis der i øvrigt konstateres overtrædelse af præmieordningens regler, fx hvis fristerne ikke er overholdt, kan dette også medføre nedsættelse eller bortfald af slagtepræmien.

---

<sup>47</sup> § 15 i bekendtgørelse nr. 1689 af 19. november 2020 om slagtepræmie for kvier, tyre og stude, jf. artikel 53, stk. 4, i forordning ((EU) nr. 639/2014 af 11. marts 2014, som ændret ved forordning (EU) 2015/1383 af 28. maj 2015 og artikel 31, stk. 3, 2. afsnit i forordning (EU) nr. 640/2014 af 11. marts 2014, som ændret ved forordning (EU) 2021/841 af 19. februar 2021.

## 13.1 Sanktionsberegning

Nedsættelse af slagtepræmie ved fejl	
Fejl ved højst 3 dyr <sup>48</sup>	
Højst 3 dyr med fejl	Nedsættelse (ingen sanktion)
Fejl ved mere end 3 dyr <sup>49</sup>	
Fejlprocent højst 20 %	Nedsættelse = fejlprocent (se note 1)
Fejlprocent større end 20 % og højst 30 %	Nedsættelse = 2 x fejlprocent
Fejlprocent større end 30 % og højst 50 %	Der udbetales ingen slagtepræmier
Fejlprocent over 50 %	Der udbetales ingen slagtepræmier. Derudover pålægges ansøger yderligere en sanktion på et beløb svarende til forskellen mellem den beregnede præmie for det ansøgte og det fastslåede antal slagtedy. Beløbet modregnes i betalinger af EU-støtte fra Landbrugsstyrelsen i op til 3 år. Kan beløbet ikke modregnes fuldt ud i de efterfølgende 3 kalenderår, annulleres restbeløbet
Note 1: Fejlprocenten beregnes ved hjælp af antallet af fejl fundet ved fysisk og administrativ kontrol i forhold til det fastslåede antal dyr, vi udbetaler slagtepræmie for <sup>50</sup> .	

<sup>48</sup> Artikel 31, stk. 1, i forordning (EU) nr. 640/2014 af 11. marts 2014, som ændret ved forordning (EU) nr. 2021/841 af 19. februar 2021 og forordning (EU) nr. 2021/1418 af 23. juni 2021.

<sup>49</sup> Artikel 31, stk. 2, i forordning (EU) nr. 640/2014 af 11. marts 2014, som ændret ved forordning (EU) nr. 2021/841 af 19. februar 2021 og forordning (EU) nr. 2021/1418 af 23. juni 2021.

<sup>50</sup> Artikel 31, stk. 3 i forordning (EU) nr. 640/2014 af 11. marts 2014, som ændret ved forordning (EU) nr. 2021/841 af 19. februar 2021 og forordning (EU) nr. 2021/1418 af 23. juni 2021.

Eksempler på, hvordan sanktionen ved overtrædelse af præmieordningens regler beregnes:

Landmand Eriksen
Eriksen slagter 24 tyre. Ved administrativ kontrol findes registreringsfejl på 4 af dyrene i holdeperioden.
Fejlprocent: $4/20 \times 100 = 20 \%$
Da der kun er 4 dyr med fejl, nedsættes støtten til de 20 godkendte dyr med fejlprocenten, dvs. 20 %

Landmand Hansen
Hansen har kontrolbesøg på bedriften 1. juni.
Ved kontrollen konstateres, at:
<ul style="list-style-type: none"><li>• 2 tyre mangler begge øremærker (det betyder, at de ikke kan identificeres og dermed ikke kan opnå præmie i kalenderåret, hvis de slagtes eller udføres til slagtning i et andet EU-land).</li><li>• "tyr nr. 1", "kvie nr. 2" og "stud nr. 3" ikke er korrekt registreret i CHR.</li></ul>
I starten af det følgende år foretages administrativ kontrol af slagtepræmieansøgningerne. Landmand Hansen har slagtet 21 kvier, stude og tyre, der opfylder præmiebetingelserne for slagtevægt og alder, heriblandt tyr nr. 1, kvie nr. 2 og stud nr. 3, der begge havde registreringsfejl ved kontrolbesøget.
Den administrative kontrol viser, at:
<ul style="list-style-type: none"><li>• de to tyre med fejl i begge øremærker er blevet fejlrettet før holdeperiodens start og kan opnå præmie.</li><li>• "tyr nr. 1" og "stud nr. 3" er blevet fejlrettet før holdeperiodens start og dermed kan opnå præmie. Dyret indgår ikke længere i sanktionsberegningen.</li><li>• "kvie nr. 2" ikke var korrekt registreret i CHR i holdeperioden.</li></ul>
Det betyder, at:
<ul style="list-style-type: none"><li>• 20 slagtede dyr opfylder præmiebetingelserne. Støtten nedsættes for tre dyr (to tyre uden øremærker og et dyr med registreringsfejl fundet ved kontrol på bedriften og administrativ kontrol (kvie nr. 2)).</li></ul>
Da der kun er fejl på tre af dyrene, nedsættes støtten ikke.

Landmand Sørensen

Sørensen har haft kontrolbesøg på bedriften 1. marts.

Ved kontrollen konstateres, at 50 potentielt støtteberettigede dyr ikke opholder sig på det CHR-nr., hvor de er registreret. Da Sørensen ikke har samdriftsaftale, udløser det fejl.

Sørensen retter efterfølgende registreringen af de 50 potentielt støtteberettigede dyr, så de står på det korrekte CHR-nr.

I løbet af året slagtes 80 præmieberettigede dyr.

Den administrative kontrol viser, at:

- 20 slagtede dyr ikke har opnået en ny holdperiode på 2 måneder.

Det betyder, at:

- 60 slagtede dyr opfylder præmiebetingelserne
- Der er 20 fejl fra den fysiske kontrol.

Fejlprocent:  $20/60 \times 100 = 33,33 \%$

Fejlprocenten er over 30 %. Det betyder, at alle slagtepræmier går tabt i det aktuelle ansøgningsår.

## 13.2 Sanktioner pga. krydsoverensstemmelse

Hvis du får en sanktion på dine slagtepræmier på grund af mærknings- eller registreringsfejl, vil dine slagtepræmier ikke også blive sanktioneret efter reglerne for krydsoverensstemmelse for de samme fejl. I dette tilfælde vil sanktion efter reglerne for krydsoverensstemmelse kun omfatte eventuel anden støtte, fx grundbetaling.

## 13.3 Svindel med støtteberettigelse og misbrug af tilskud

Landbrugsstyrelsen kontrollerer ansøgninger om tilskud for svig. 'Svig' er den betegnelse, EU-Kommissionen bruger for bevidst misbrug af EU-midler. Svig defineres i denne sammenhæng som en forsættlig handling, der påvirker retten til støtte eller omfanget af støtte. Det kan være ukorrekte erklæringer eller dokumenter, tilsidesættelse af en oplysningspligt eller anvendelse af midler eller investeringer til andet formål, end de var bevilget til. Omgåelse af støttebetingelserne – herunder når ansøgeren kunstigt opdeler sin virksomhed eller bedrift for at få adgang til tilskud – betragtes også som svig<sup>51</sup>.

Svig medfører, at støtten helt eller delvist bortfalder og kan desuden medføre støtteudelukkelse<sup>52</sup>, bøde eller i alvorlige tilfælde fængselsstraf<sup>53</sup>.

<sup>51</sup> Artikel 60 i forordning 1306/2013 af 17. december 2013

<sup>52</sup> Artikel 64, stk. 4, litra a og d, i forordning (EU) nr. 1306/2013 af 17. december 2013

<sup>53</sup> § 289a i lovbekendtgørelse nr. 1052 af 4. juli 2016 (straffeloven)



## 14. Oversigt over slagtede og udførte dyr i præmieåret

Hvis du er tilmeldt slagtepræmieordningen og har søgt om støtte for mindst 1 præmieberettigede dyr, modtager du i februar måned året efter præmieåret en oversigt, hvor alle dine slagtede dyr og dyr udført til slagtning i et andet EU-land vil fremgå. Oversigten indeholder både fejlfrie og fejlbehæftede dyr. Fejl fundet ved kontrol på din bedrift fremgår dog ikke af listen.

Bemærk, at du ikke kan rette dyr med fejl eller tilføje flere støtteberettigede dyr, efter du har modtaget oversigten. Det er derfor vigtigt, at du straks kontakter slagteriet, hvis du finder fejl i dine slagteafregninger.





## 15. Afgørelsesbrev og klageadgang

Hvis du er tilmeldt slagtepræmieordningen, og der i løbet af præmieåret er fundet fejl på dine ansøgte dyr, herunder potentielt støtteberettigede dyr, modtager du året efter præmieåret et afgørelsesbrev med oplysning om konstaterede fejl og eventuel nedsættelse af støtten.

Du har mulighed for at klage over Landbrugsstyrelsens afgørelse til Miljø- og Fødevarerklagenævnet. Klagen skal være skriftlig.

Du skal sende klagen til [direktebetalinger@lbst.dk](mailto:direktebetalinger@lbst.dk).

Du kan også sende klagen til:

Landbrugsstyrelsen  
Nyropsgade 30  
1780 København V

Vi skal have modtaget klagen senest 4 uger fra den dato, hvor du har modtaget afgørelsen.



## 16. Beregning og udbetaling af slagtepræmie

Der var for hvert af årene 2015 til og med 2019 afsat en pulje på ca. 180 mio. kr. til slagtepræmie. Fra præmieåret 2020 blev puljen til slagtepræmie forhøjet med 65 mio. kr. til ca. 245 mio. kr. Den endelige præmie pr. dyr afhænger derfor af, hvor mange støtteberettigede dyr, der er slagtet eller udført til slagtning i et andet EU-land det pågældende år. Vi opgør det samlede antal støtteberettigede dyr og beregner præmien pr. dyr i februar måned efter præmiesåret. I 2015, 2016, 2017, 2018 og 2019 har præmien været på henholdsvis 801 kr., 780 kr., 750 kr., 731 kr. og 769 kr. Slagtepræmien bliver udbetalt i perioden 1. marts til 30. juni i året efter præmieåret<sup>54</sup>.

---

<sup>54</sup> § 3, stk. 3, i bekendtgørelse nr. 1689 af 19. november 2020 om slagtepræmie for kvier, tyre og stude



## 17. Retsgrundlag

Slagtepræmieordningen administreres efter følgende forordninger, love og bekendtgørelser:

- Europa-Parlamentets og Rådets forordning (EU) nr. 1307/2013 af 17. december 2013 om fastsættelse af regler for direkte betalinger til landbrugere under støtteordninger inden for rammerne af den fælles landbrugspolitik og om ophævelse af Rådets forordning (EF) nr. 637/2008 og Rådets forordning (EF) nr. 73/2009.
- Kommissionens delegerede forordning (EU) nr. 639/2014 af 11. marts 2014 om supplerende regler til Europa-Parlamentets og Rådets forordning (EU) nr. 1307/2013 om regler for direkte betalinger til landbruget under den fælles landbrugspolitik støtteordninger og om ændring af bilag X til nævnte forordning.
- Kommissionens gennemførelsesforordning (EU) nr. 641/2014 af 16. juni 2014 om gennemførelsesbestemmelser til Europa-Parlamentets og Rådets forordning (EU) nr. 1307/2013 om fastsættelse af regler for direkte betalinger til landbrugere under støtteordninger inden for rammerne af den fælles landbrugspolitik.
- Europa-Parlamentets og Rådets forordning (EU) nr. 1306/2013 af 17. december 2013 om finansiering, forvaltning og overvågning af den fælles landbrugspolitik og om ophævelse af Rådets forordning (EØF) nr. 352/78, (EF) nr. 165/94, (EF) nr. 2799/98, (EF) nr. 814/2000, (EF) nr. 1290/2005 og (EF) nr. 485/2008.
- Kommissionens delegerede forordning (EU) nr. 640/2014 af 11. marts 2014 om supplerede regler til Europa-Parlamentets og Rådets forordning (EU) nr. 1306/2013 for så vidt angår det integrerede forvaltnings- og kontrolsystem, betingelserne for afslag eller tilbagetrækning af betalinger og administrative sanktioner vedrørende direkte betalinger, støtte til udvikling af landdistrikterne og krydsoverensstemmelse.
- Kommissionens gennemførelsesforordning (EU) nr. 809/2014 af 17. juli 2014 om gennemførelsesbestemmelser til Europa-Parlamentets og Rådets forordning (EU) nr. 1306/2013 for så vidt angår det integrerede forvaltnings- og kontrolsystem, foranstaltninger til udvikling af landdistrikterne og krydsoverensstemmelse.

- Rådets forordning (EØF, EURATOM) Nr. 1182/71 af 3. juni 1971 om fastsættelse af regler om tidsfrister, datoer og tidspunkter.
- Databeskyttelsesforordningen, Europa-Parlamentets og Rådets forordning (EU) nr. 2016/679 af 27. april 2016 om beskyttelse af fysiske personer i forbindelse med behandling af personoplysninger og om fri udveksling af sådanne oplysninger og om ophævelse af direktiv 95/46/EF (generel forordning om databeskyttelse).
- Databeskyttelsesloven, Justitsministeriets lov nr. 502 af 23. maj 2018 om supplerende bestemmelser til forordning om beskyttelse af fysiske personer i forbindelse med behandling af personoplysninger og om fri udveksling af sådanne oplysninger (databeskyttelsesloven).
- Lovbekendtgørelse nr. 231 af 22. marts 2018 af lov om administration af Det Europæiske Fællesskabs forordninger om ordninger under den Fælles Landbrugspolitik finansieret af den Europæiske Garantifond for Landbruget m.v. (landbrugsstøtteleven).
- Bekendtgørelse nr. 1273 af 27. november 2017 om landbrugsstyrelsens opgaver og beføjelser.
- Bekendtgørelse nr. 1689 af 19. november 2020 om slagtepræmie for kvier, tyre og stude.

## 17.1 Behandling og offentliggørelse af data

Du skal være opmærksom på følgende forhold i relation til Databeskyttelsesforordningen<sup>55</sup>, som suppleres af Databeskyttelsesloven<sup>56</sup>:

Vi behandler de oplysninger, du har oplyst i fællesskemaet og Det Centrale Husdyrregister (CHR), og vi behandler de slagtedata, vi modtager fra slagterierne via Landbrug og Fødevarer. Vi bruger oplysningerne i forbindelse med afgørelsen om udbetaling og eventuel sanktion og krav om tilbagebetaling af støtte fra Landbrugsstyrelsen.

Landbrugsstyrelsen, Nyropsgade 30, 1780 København V, er dataansvarlig. Du kan anmode om at få indsigt i, hvilke oplysninger vi behandler i forbindelse med din ansøgning<sup>57</sup>.

Du har efter anmodning, i overensstemmelse med databeskyttelsesforordningen, krav på at få berigtiget, slettet eller blokeret oplysninger, der viser sig urigtige eller vildledende eller på lignende måde er behandlet i strid med lovgivningen<sup>58</sup>.

Du skal være opmærksom på, at hvis du tildeles støtte, så kan bl.a. CVR-nummer, firmanavn og den udbetalte støtte offentliggøres på internettet af Landbrugsstyrelsen med hjemmel i lovgivningen.

Vi gør i øvrigt opmærksom på, at oplysninger, du har givet, er undergivet offentlighed i overensstemmelse med databeskyttelsesforordningens og databeskyttelseslovens regler om behandling af personoplysninger. Spørgsmål om aktindsigt afgøres efter reglerne i forvaltningsloven<sup>59</sup>, offentlighedsloven<sup>60</sup> og miljøoplysningsloven<sup>61</sup>.

---

<sup>55</sup> Europa-Parlamentets og Rådets forordning (EU) nr. 2016/679

<sup>56</sup> Lov nr. 502 af 23. maj 2018

<sup>57</sup> Artikel 15, stk. 1, i lov 502 af 23. maj 2018

<sup>58</sup> Artikel 16, 17 og 18 i Europa-Parlamentets og Rådets forordning (EU) nr. 2016/679

<sup>59</sup> Lovbekendtgørelse nr. 433 af 22. april 2014

<sup>60</sup> Lov nr. 606 af 12. juni 2013

<sup>61</sup> Lovbekendtgørelse nr. 980 af 16. august 2017

Du kan læse mere om databeskyttelsesloven på Datatilsynets hjemmeside: [datatilsynet.dk](http://datatilsynet.dk). Du er også velkommen til at kontakte Landbrugsstyrelsen, Jura på denne adresse: [jura@lbst.dk](mailto:jura@lbst.dk).

Hvis du ønsker oplysninger udleveret eller slettet, kan du kontakte Landbrugsstyrelsen, Direkte Betalinger på denne adresse: [direktebetalinger@lbst.dk](mailto:direktebetalinger@lbst.dk).

## 17.2 Overførsel af data

Alle oplysninger i dit fællesskema vil blive overført til Generelt LandbrugsRegister (GLR)/Centralt HusdyrbrugsRegister (CHR), som er et grunddataregister for Miljø- og Fødevareministeriets område.

Et af formålene med GLR/CHR er, at de registrerede så vidt muligt kun skal afgive grundoplysninger én gang. Herefter gemmes oplysningerne centralt, så alle institutioner under Miljø- og Fødevareministeriet kan bruge eller genbruge dem. Derudover bruges oplysningerne af Danmarks Statistik.

I overensstemmelse med Databeskyttelsesforordningens regler om indsigt kan du få oplyst, hvad der er registreret om dig i GLR/CHR<sup>62</sup>. Hvis du ønsker indsigt, skal du sende en anmodning herom til den af ministeriets institutioner eller databehandlere, du normalt har kontakt med.

Derudover overføres data til Europa-Kommissionen til brug for statistik samt til revision af vores sagsbehandling.

Vær opmærksom på, at dine data er undergivet offentlighed med de begrænsninger, der følger af lovgivningen<sup>63</sup>.

### Landbrugsstyrelsen har pligt til at offentliggøre visse oplysninger

For at sikre åbenhed om EU-midlerne har Landbrugsstyrelsen pligt til at offentliggøre følgende oplysninger, når vi udbetaler støtte under Den Fælles Landbrugspolitik:

- støttemodtagerens navn eller evt. firmanavn
- kommune
- hvilke foranstaltninger (støtteordninger) modtageren har fået støtte til.
- størrelsen på udbetalingerne i den pågældende udbetalingsperiode opdelt på foranstaltningsniveau samt i national støtte og EU-støtte.
- den samlede sum som modtageren har fået i en given udbetalingsperiode.

Medlemslande kan vælge at offentliggøre yderligere oplysninger, og Landbrugsstyrelsen offentliggør for gennemsigtighedens skyld desuden følgende oplysninger om støttemodtagere:

- CVR-nummer (hvis støtten er søgt under et CVR-nummer)
- Postnummer
- Region.

Offentliggørelsen sker på Landbrugsstyrelsens hjemmeside: [lbst.dk](http://lbst.dk)

---

<sup>62</sup> Artikel 15 i Europa-Parlamentets og Rådets forordning 2016/679

<sup>63</sup> Lov nr. 502 af 23. maj 2018



# 18. Stikordsregister

afgangsføring.....	19	producentstifteerklæringen .....	22
besætningsregister .....	27	præmiebeløb .....	13
Centralt HusdyrbrugsRegister .....	37	præmieberettigede dyr .....	5; 8; 13
CHR.....	5; 7; 14; 15; 16; 17; 18; 19; 20; 26; 30; 31	præmieberettiget dyr .....	8
eksportørens navn.....	16	prøvestation.....	18
fejlbehæftede dyr.....	32	salgsfaktura .....	16
forpagtningsaftale, .....	23	samdriftsaftale .....	19
framelde .....	8	samdriftsaftaler .....	19
framelding.....	8	sanktion .....	26; 31; 36
fælles græsningsarealer .....	18	sanktioner .....	6
fællesskema .....	10	slagteafregningen .....	14
grundbetaling.....	13	slagteindberetningen .....	14
græsningsret.....	10	slagteindberetningerne .....	14
hjemmeslagtninger .....	14	slagtepræmie..	1; 2; 5; 6; 7; 8; 10; 12; 13; 14; 16; 17; 19; 20; 22; 23; 24; 26; 27; 28; 29; 34; 36
holdeperioden.....	5; 17; 18; 20; 24; 26; 28; 29; 30	Slagtepræmie .....	5
Holdeperioden .....	17; 18; 19	slagtepræmieordningen .....	7; 10
konsum.....	12	Slagtepræmieordningen .....	5; 35
<b>kontrol</b> 6; 7; 8; 13; 15; 18; 19; 20; 26; 27; 28; 29; 30; 31; 32		slaget vægt.....	12
krydsoverensstemmelse .....	31	støtteberettigede dyr..	5; 6; 20; 22; 26; 31; 32; 33; 34
kvægbesætning .....	22	støtteudbetaling .....	15
kvægpas .....	16	støtteudelukkelse.....	31
kvægpasset .....	16	tilbagebetaling .....	36
kvægslagtemarked .....	18	Tilmeldingen .....	8
landbrugsaktivitet.....	8	udbetaling .....	36
landbrugsaktiviteten.....	10	udbetalt præmie.....	13
landbrugsarealer.....	5; 10; 22	udførsel af dyr.....	6
mærkning og registrering.....	20	udført til et andet EU-land.....	12
naturkatastrofer .....	25	virksomhedsform .....	23
producenterklæring.....	24	øremærker.....	5; 20; 21; 26; 27; 30

