



Miljø- og  
Fødevareministeriet  
Landbrugsstyrelsen

# Vejledning om grøn støtte 2019

August 2019

Vejledning om grøn støtte 2019

Denne vejledning er udarbejdet af  
Landbrugsstyrelsen i 2019

Foto: Skyfish  
© Landbrugsstyrelsen

Miljø- og Fødevareministeriet  
Landbrugsstyrelsen  
Nyropsgade 30  
1780 København V  
Tlf.: 33 95 80 00  
E-mail: mail@lbt.dk  
www.lbt.dk

ISBN: 978-87-7120-063-8

# Indhold

<b>1.</b>	<b>Kort om grøn støtte</b> .....	<b>5</b>
1.1	Indledning .....	5
1.2	Siden sidst .....	5
1.3	Ændringer i 2019 på grund af tørken i sommeren 2018 .....	6
1.4	De tre grønne krav .....	6
<b>2.</b>	<b>Beregning af den grønne støtte</b> .....	<b>8</b>
2.1	Beregning af støtte for grønne krav på bedriftsniveau .....	8
2.2	Fritagelse for økologiske arealer.....	9
2.3	De grønne krav afhænger af størrelsen på omdriftsarealet .....	10
2.4	De grønne krav på arealer med visse miljøtilsagn .....	11
2.5	Minimumstørrelse for arealer .....	13
<b>3.</b>	<b>Krav om flere afgrødekategorier</b> .....	<b>14</b>
3.1	Afgrødekategorier .....	14
3.2	Periode til opfyldelse af krav om flere afgrødekategorier .....	16
3.3	Undtagelser fra kravet om flere afgrødekategorier .....	17
3.4	Afgrøder i separate rækker .....	20
3.5	Særligt for planteskoleafgrøder.....	21
<b>4.</b>	<b>Krav om miljøfokusområder</b> .....	<b>22</b>
4.1	Typer af miljøfokusområder (MFO).....	23
4.2	Undtagelser fra krav om miljøfokusområder (MFO).....	24
4.3	MFO-erstatningsarealer .....	25
4.4	MFO-bræmmer .....	27
4.5	GLM-landskabelementer – Fortidsminder og søer.....	33
4.6	MFO-brak.....	34
4.7	MFO-lavskov.....	37
4.8	MFO-efterafgrøder, herunder MFO-græsudlæg .....	37
4.9	Anmeldelse af MFO-arealer .....	43
4.10	Overlap mellem flere typer MFO på samme areal .....	44
<b>5.</b>	<b>Opretholdelse af permanent græs</b> .....	<b>46</b>
5.1	Permanent græs i miljømæssigt sårbare områder (MSO) .....	46
5.2	Strigling af permanent græs i MSO.....	47
5.3	Samlet areal med permanent græs i Danmark .....	47
<b>6.</b>	<b>Nedsættelse af den grønne støtte</b> .....	<b>48</b>
6.1	Reduktion af den grønne støtte .....	48
6.2	Sådan udregnes reduktionen.....	48
6.3	Loft over reduktionen .....	50
6.4	Reduktion ved manglende opfyldelse af kravet om flere afgrødekategorier .....	50
6.5	Reduktion ved manglende opfyldelse af kravet om miljøfokusområder .....	53
6.6	Reduktion ved manglende opfyldelse af flere krav .....	53
6.7	Reduktion ved manglende overholdelse af pløje- og omlægningsforbuddet .....	54
6.8	Højere reduktion efter de første tre overskridelser.....	54

6.9	Sanktion på den grønne støtte.....	55
6.10	Udregning af sanktionen.....	55
6.11	Sanktion, hvis ikke alle arealer anmeldes.....	60
6.12	Sanktion for underanmeldelse på den grønne støtte.....	60
	<b>Stikordsregister.....</b>	<b>61</b>



# 1. Kort om grøn støtte

## 1.1 Indledning

En del af den direkte støtte udbetales i form af grøn støtte. Det er en betingelse for at modtage grøn støtte, at du søger grundbetaling.

I denne vejledning kan du læse om de grønne krav, du skal opfylde for at modtage grøn støtte. Hvis du ikke er omfattet af de grønne krav, udbetales den grønne støtte automatisk for det godkendte grundbetalingsareal.

Du kan læse om de øvrige ordninger for direkte arealstøtte, slagtepræmie og betalingsrettigheder i separate vejledninger. Vi har udarbejdet fem vejledninger:

- Vejledning om grundbetaling
- Vejledning om grøn støtte
- Vejledning om støtte til unge nyetablerede landbrugere
- Vejledning om betalingsrettigheder og national reserve
- Vejledning om slagtepræmie.

Du kan desuden læse om ø-støtte i vores faktaark. I Vejledning om grundbetaling kan du læse de generelle regler om direkte arealstøtte, fx om Internet Markkort og om udbetaling af støtte.

## 1.2 Siden sidst

I dette afsnit kan du læse om de væsentligste ændringer af reglerne for grøn støtte i forhold til sidste år.

### **2-årigt aktivitetskrav for blomster- og bestøverbrak**

Du får i 2019 mulighed for at lade dine arealer med blomster- og bestøverbrak ligge urørte i en længere periode. Der indføres således et 2-årigt aktivitetskrav på blomster- og bestøverbrak. Det betyder, at i år 1 skal landbrugsaktiviteten med mekanisk jordbehandling og udsåning af relevant blomsterblanding finde sted. I år 2 er der ikke krav om en landbrugsaktivitet, men det er en betingelse, at den blomsterblanding, der kan konstateres på arealet,

opfylder kravene til henholdsvis blomster- eller bestøverbrak. Herved sikres en mere naturskånsom indfrielse af aktivitetskravet. Læs mere i afsnit 4.6. i denne vejledning.

### **Kun én frist for såning af MFO-græsudlæg**

Der var i 2018 to datoer for såning af MFO-græsudlæg. I 2019 slettes den tidligste, så der er én dato mindre. Denne dato ændres derfor til den hidtil seneste dato for såning af MFO-græsudlæg, som er 30. juni. Vi forventer, at bekendtgørelsen skal ændres yderligere i foråret 2019 i forbindelse med evt. fleksibel etablering af efterafgrøder på tværs af vores efterafgrødeordninger. Læs mere i afsnit 4.8. i denne vejledning.

### **Fleksible frister for etablering af efterafgrøder**

I 2019 har du mulighed for at etablere efterafgrødeblandinger med såfrist 20. august helt frem til 7. september. Hvis du etablerer efterafgrøden senere end 20. august, skal du angive det i Gødningskvote og efterafgrødeskemaet (GKEA) på markniveau. Udskudt etablering af MFO-efterafgrøder vil samtidig udskyde den tidligst tilladte destruktionsdato, som det fremgår af tabel 1 i afsnit 4.8.

## **1.3 Ændringer i 2019 på grund af tørken i sommeren 2018**

De danske landmænd har været hårdt ramt af tørke i sommeren 2018. Regeringen har derfor besluttet at hjælpe dem ved at ændre på en række regler for den grønne støtte. Ændringen betyder at de danske landmænd kan lade deres MFO-efterafgrøder fra 2018 blive til dette års hovedafgrøde.

### **MFO-efterafgrøder kan blive foderafgrøder i 2019**

En MFO-efterafgrødeblanding etableret i 2018 kan i 2019 blive hovedafgrøde på betingelse af, at hovedafgrøden bruges til foder. En MFO-efterafgrøde må dog ikke stå som korn til modenhed i 2019.

Det betyder i praksis, at en MFO-efterafgrøde må fortsætte som hovedafgrøde i 2019, som en fodergræsafgrøde, som helsæd til foderformål eller som areal til afgræsning.

Bemærk, at denne mulighed ikke gælder for andre efterafgrødetyper (pligtige efterafgrøder, målrettede efterafgrøder og husdyrefterafgrøder). Disse må altså ikke fortsætte som hovedafgrøde i 2019.

Som hidtil er det tilladt at høste en MFO-efterafgrøde som grønkorn i foråret 2019, uanset hvad efterafgrødeblandingen består af.

## **1.4 De tre grønne krav**

De tre grønne krav er:

### **1. Flere afgrødekategorier, se kapitel 3**

Formålet med kravet er på årlig basis at forhindre ensidig dyrkning af afgrøder på store arealer og at forbedre jordkvaliteten.

### **2. 5 % miljøfokusområder (MFO), se kapitel 4**

Formålet med kravet er at beskytte og forbedre biodiversiteten på landbrugsarealet.

### **3. Opretholdelse af permanent græs, se kapitel 5**

Formålet med kravet er, at vi fremadrettet fastholder den gavnlige effekt på miljøet, som de permanente græsarealer har, fordi de binder kulstof i jorden. Derfor må andelen af permanent græs på vores landbrugsjord højst falde med 5 %. Desuden er der udpeget en række særlige miljømæssigt sårbare områder, hvor der er forbud mod at fjerne permanente græsarealer og mod at omlægge dem med nyt græs.

I visse tilfælde kan du være undtaget fra at skulle opfylde de grønne krav og alligevel få den grønne støtte udbetalt. Det gælder fx, hvis din bedrift er økologisk, og du er begyndt på at omlægge alle marker senest, når du indsender dit fællesskema, hvis din bedrifts omdriftsareal er på under 10 ha, eller hvis din bedrift har en stor andel af græsarealer.

Læs mere i afsnit 2.2 "Fritagelse for økologiske bedrifter", afsnit 3.3 "Undtagelser fra kravet om flere afgrødekategorier" og afsnit 4.2 "Undtagelser fra krav om miljøfokusområder (MFO)".



## 2. Beregning af den grønne støtte

Den grønne støtte bliver beregnet i forhold til din samlede grundbetaling. Grundbetalingen er den støtte, du får udbetalt på grundlag af dit støtteberettigede areal og dine betalingsrettigheder. Da betalingsrettighederne har forskellige værdier, kan den grønne støtte pr. ha være forskellig fra landbruger til landbruger.

### **Eksempel på beregningen af den grønne støtte**

Pulje til grønne krav: 1.846 mio. kr.

Pulje til grundbetaling: 4.070 mio. kr.

Procent til beregning af den grønne støtte:

$1.846 \text{ mio. kr.} / 4.070 \text{ mio. kr.} = 45,35 \text{ procent}$

I 2019 udgør den grønne støtte ca. 45 % af den enkelte landbrugers grundbetaling<sup>1</sup>. I boksen ovenfor kan du se, hvordan vi er nået frem til procentsatsen. Du skal være opmærksom på, at den endelige beregning for 2019 først sker i efteråret 2019. Procentsatsen for den grønne støtte bliver offentliggjort via en nyhed i løbet af efteråret 2019.

### 2.1 Beregning af støtte for grønne krav på bedriftsniveau

Din grønne støtte bliver beregnet i forhold til din samlede grundbetaling i ansøgningsåret; det vil sige på grundlag af dine betalingsrettigheders værdi og dit støtteberettigede areal.

<sup>1</sup>Artikel 43, stk. 9, tredje og fjerde afsnit i forordning (EU) nr. 1307/2013 af 17. december 2013



## Udregning af den grønne støtte

Du kan udregne din grønne støtte på denne måde:

[betalingsrettighedernes gennemsnitsværdi] x [konstateret areal i ha] x 0,45.

Den grønne støtte bliver udbetalt sammen med grundbetalingen.

I kapitel 6 "Nedsættelse af den grønne støtte" kan du læse mere om, hvilke konsekvenser det kan have i form af nedsættelse af støtten, hvis du ikke overholder de grønne krav.

### Eksempel:

Hvis du fx har et fastslået areal på 102 ha, og gennemsnitsværdien af dine betalingsrettigheder er 1.300 kr., vil du modtage følgende beløb i grøn støtte i 2019:

$1.300 \text{ kr./ha} \times 102 \text{ ha} \times 0,45 = 59.670 \text{ kr.}$

Beløbet reduceres eller bortfalder helt, hvis du ikke overholder de grønne krav.

Den grønne støtte lægges oven i grundbetalingen på:

$1.300 \text{ kr./ha} \times 102 \text{ ha} = 132.600 \text{ kr.}$

Udbetaling i alt:  $59.670 \text{ kr.} + 132.600 \text{ kr.} = 192.270 \text{ kr.}$

## 2.2 Fritagelse for økologiske arealer

Autoriserede økologisk drevne arealer er ikke omfattet af de grønne krav på grund af de anerkendte miljømæssige fordele ved økologisk landbrug<sup>2</sup>.

Som autoriseret økolog får du automatisk udbetalt den grønne støtte for de økologiske arealer, også selv om du ikke overholder de grønne krav. Hvis du har omlagt dine arealer til økologi i ansøgningsåret, skal omlægningen være sket senest den dag, du indsender din ansøgning om grundbetaling. Desuden skal de omlagte arealer drives økologisk hele resten af året for at være undtaget de grønne krav.

Hvis du ophører med at være økolog i løbet af ansøgningsåret, er du ikke undtaget og skal opfylde de grønne krav.

Hvis du også har arealer, som du ikke driver økologisk i hele kalenderåret, skal du overholde de grønne krav på disse arealer. For at få udbetalt den grønne støtte for disse arealer skal du overholde de grønne krav for:

- marker, du ikke er begyndt at omlægge den dag, du indsender ansøgningen om grundbetaling

<sup>2</sup> Artikel 43, stk. 11, i forordning (EU) nr. 1307/2013 17. december 2013

- marker, du driver konventionelt. Husk, du skal have tilladelse til samtidig drift af en økologisk og en konventionel produktion, hvis de konventionelle marker ikke er en del af din omlægningsplan.
- marker, som i løbet af året overgår til en ikke-økologisk landmand, fx ved ophør af en forpagtningskontrakt i efteråret.

Hvis du både har økologisk og konventionelt drevne arealer, kan du dog vælge at overholde de grønne krav på hele din bedrift, inklusiv de økologisk drevne arealer. I dette tilfælde er alle dine arealer – både de økologisk og konventionelt drevne – omfattet af alle de grønne krav.

Du kan i fællesskemaet sætte hak for, at du vil overholde de grønne krav for den samlede bedrift og ikke kun for de konventionelle arealer.

Som økologisk landbruger kan du være undtaget fra de grønne krav, hvis:

- din bedrift er økologisk autoriseret, og markerne er omlagt eller under omlægning
- dine arealer er økologiske i hele kalenderåret.



### 2.3 De grønne krav afhænger af størrelsen på omdriftsarealet

Det er størrelsen af din bedrifts omdriftsareal, der er afgørende for, om du skal opfylde kravene om flere afgrødekategorier og 5 % miljøfokusområder. Det gælder også, selvom du ikke søger støtte til hele omdriftsarealet<sup>3</sup>.

#### **Gælder kravene om flere afgrødekategorier og 5 procent miljøfokusområder for dig?**

- Hvis du har mindst 10 ha areal i omdrift, skal du overholde kravet om flere afgrødekategorier
- Hvis du har over 15 ha areal i omdrift, skal du også overholde kravet om 5 procent miljøfokusområder.

Når du anmelder dine arealer i fællesskemaet, bliver størrelsen af dit omdriftsareal beregnet automatisk. I den samlede liste over afgrødekoder kan du se hvilke afgrøder, der bliver regnet med til omdriftsarealet.

Læs mere i kapitel 3 "Krav om flere afgrødekategorier" og kapitel 4 "Krav om miljøfokusområder".

Arealer, du anmelder som permanent græs eller permanente afgrøder, blandt andet frugttræer og bærbuske, indgår ikke i omdriftsarealet.

<sup>3</sup> Artikel 44, stk. 1, og artikel 46, stk. 1, samt artikel 4, stk. 1, litra f, i forordning (EU) nr. 1307/2013 af 17. december 2013

Du kan i kapitel 4 "Krav om miljøfokusområder (MFO)" i eksempel 2 se, hvordan arealer med lavskov, der bruges til MFO, bliver regnet med.

## 2.4 De grønne krav på arealer med visse miljøtilsagn

Der gælder særlige forhold, hvis du søger om grundbetaling for arealer omfattet af miljøtilsagn med udtagningsforpligtelse, der anmeldes med følgende afgrødekoder:

- 312 (20-årig udtagning)
- 313 (20-årig udtagning med skov)
- 317 (vådområder med udtagning)
- 319 (MFO-brak, Udtagning, ej landbrugsareal)

Hvis du søger grundbetaling for arealer med udtagningsforpligtelse (tilsagnstype 7, 8, 13 eller 16) og de anmeldes med afgrødekode 312, 313, 317 eller 319, betragter vi disse arealer som omdriftsarealer. Det betyder, at de indgår i opgørelsen af dit samlede omdriftsareal. Det har derfor betydning for de grønne krav om flere afgrødekategorier og miljøfokusområder.

Du skal anvende afgrødekode 312 og 317, hvis dit areal er et landbrugsareal. Derfor tæller disse arealer altid med som et omdriftsareal i den grønne beregning, uanset om du søger om grundbetaling på arealet eller ej.

Hvis du ikke søger om grundbetaling for arealer anmeldt med afgrødekode 313 eller 319, fordi de er naturarealer, og du derfor ikke opfylder aktivitetskravet på arealerne, betragter vi hverken arealet som omdrift eller permanent græs. Det indgår derfor ikke i beregning af din grønne forpligtelse.

### Krav om flere afgrødekategorier:

Vi betragter altid afgrødekode 312 og 317 som afgrødekategorien "brak" ved beregningen af kravet om flere afgrødekategorier, uanset om du søger om grundbetaling på arealet eller ej.

Hvis du søger grundbetaling for arealer med afgrødekode 313 eller 319, betragter vi arealerne som afgrødekategorien "brak" ved beregningen af kravet om flere afgrødekategorier.

### Aktivitetskrav for miljøfokusområder:

Hvis du søger om grundbetaling til dine tilsagnsarealer med afgrødekode 312 eller 317, medregnes arealerne automatisk som MFO-slåningsbrak. Du skal kun bruge afgrødekode 312 eller 317 for landbrugsarealer, hvor du opfylder støttebetingelserne for MFO-slåningsbrak, herunder krav om mindst én slåning i perioden 1. august til 25. september.

Hvis du ønsker at slå marken i perioden 1. maj til 31. juli, skal du i stedet bruge afgrødekode 247 "Miljøtilsagn MVJ-tilsagn (0 N), omdrift", som betragtes som omdriftsareal, men ikke medregnes som MFO-areal. Hvis du anmelder et areal med kode 247, skal du leve op til støttebetingelserne for græs i omdrift. I forhold til krav om flere afgrødekategorier tæller arealer anmeldt med afgrødekode 247 derfor også som græs i omdrift.

### Aktivitetskrav for miljøtilsagn, der tæller som MFO-slåningsbrak

Hvis du søger om grundbetaling under undtagelsesbestemmelsen i artikel 32 for dine udtagningsarealer, og du anvender afgrødekode 313 eller 319, medregnes arealet som MFO-slåningsbrak. På grund af formålet med tilsagnet er du ikke forpligtiget til at udføre en landbrugsaktivitet. Du behøver derfor ikke at slå arealet, selvom det er muligt.

Læs mere i afsnit 3.14 "Grundbetaling til vand-, miljø- og skovprojekter (artikel 32-undtagelsen)" i Vejledning om grundbetaling 2019.

### Oversigt

*Hvis du søger grundbetaling til arealet (gælder også hvis du søger om grundbetaling under artikel 32):*

	Betragtes som omdrifts-areal i den grønne beregner	Betragtes som "slåningsbrak" ved beregning af krav om flere afgrødekategorier	Tæller automatisk med som MFO-slåningsbrak
247 (Miljøtilsagn MVJ-tilsagn (0 N), omdrift)	Ja	Nej	Nej
312 (20-årig udtagning)	Ja	Ja	Ja
313 (20-årig udtagning med skov)	Ja	Ja	Ja
317 (vådområder med udtagning)	Ja	Ja	Ja
319 (MFO-brak, Udtagning, ej landbrugsareal)	Ja	Ja	Ja

*Hvis du ikke søger grundbetaling til arealet:*

	Betragtes som omdrifts-areal i den grønne beregner	Betragtes som "slåningsbrak" ved beregning af krav om flere afgrødekategorier	Tæller automatisk med som MFO-slåningsbrak
312 (20-årig udtagning)	Ja	Ja	Nej
313 (20-årig udtagning med skov)	Nej	Nej	Nej
317 (vådområder med udtagning)	Ja	Ja	Nej
319 (MFO-brak, Udtagning, ej landbrugsareal)	Nej	Nej	Nej

Vær opmærksom på, at hvis du anvender arealer med tilsagnstyperne 35, 36, 37, 54, 64, 74, 75, 76, 77 og 78 som MFO, får du nedsat det udbetalte tilskud til 0 kr. på dit tilsagn.

## 2.5 Minimumstørrelse for arealer

For de grønne krav gælder en minimumsgrænse på 0,01 ha. Dit samlede omdriftsareal bliver derfor opgjort på baggrund af alle dine marker med landbrugsarealer i omdrift ned til 0,01 ha. Marker på ned til 0,01 ha indgår dermed også i dit samlede MFO-areal og i opgørelsen af dine afgrødekategorier.

Se også afsnit 2.7 "Minimumskrav for at modtage direkte betalinger" i Vejledning om grundbetaling 2019.



## 3. Krav om flere afgrødekategorier

Antallet af afgrødekategorier, du skal have på din bedrift, afhænger af størrelsen på omdriftsarealet<sup>4</sup>.

### **Bedrifter under 10 ha omdriftsareal**

Du er ikke omfattet af kravet om flere afgrødekategorier.

### **Bedrifter med 10 til 30 ha omdriftsareal**

Du skal have mindst 2 forskellige afgrødekategorier. Den største afgrødekategori må højst udgøre 75 % af omdriftsarealet.

### **Bedrifter med mere end 30 ha omdriftsareal**

Du skal have mindst 3 forskellige afgrødekategorier. Den største afgrødekategori må højst udgøre 75 % af omdriftsarealet, og de to største kategorier af afgrøder må tilsammen højst udgøre 95 % af omdriftsarealet.

### 3.1 Afgrødekategorier

Alle afgrøder er opdelt i afgrødekategorier på grundlag af den botaniske slægt<sup>5</sup>, og nogle kategorier kan indeholde flere afgrøder.

Når du anmelder dine arealer med afgrødekoder i fælleskemaet, vil afgrødekategorien for hver mark blive udfyldt automatisk. Der vil automatisk ske en beregning af, om kravet om flere afgrødekategorier på bedriften er opfyldt. Du skal anmelde arealet med den afgrøde, du forventer er på arealet i hovedparten af perioden 15. maj til 25. juli. Se mere i afsnit 3.2 "Periode til opfyldelse af krav om flere afgrødekategorier".

På listen over afgrødekoder kan du se, hvilken kategori den enkelte afgrøde hører til.

<sup>4</sup> Artikel 44, stk. 1, i forordning (EU) nr. 1307/2013 af 17. december 2013

<sup>5</sup> Artikel 44, stk. 4 i forordning (EU) nr. 1307/2013 af 17. december 2013 som ændret ved artikel 3, 8) i forordning (EU) nr. 2017/2393

## [Lister for afgrødekoder](#)

Afgrøderne nedenfor er forskellige afgrødekategorier:

- Vinter- og vårafgrøder af samme afgrøde er forskellige afgrødekategorier, fx er vinterbyg og vårbyg forskellige afgrødekategorier.
- Vinterspelt og vårspelt er forskellige afgrødekategorier.
- Forskellige arter inden for korsblomstfamilien (fx raps, kål og sennep), natskyggefamilien (fx tomater og kartofler) og græskarfamilien (fx agurk og melon) er forskellige afgrødekategorier.
- Hvis du dyrker forskellige afgrøder i rækker på en mark, anmelder du arealet som en blanding. Du har dog mulighed for at få afgrøderne talt med under hver sin afgrødekategori, hvis den enkelte afgrødekategori udgør mindst 25 % af det samlede areal på den enkelte mark. Læs mere i afsnit 3.4 "Afgørder i separate rækker".

Afgrøderne nedenfor indgår i samme afgrødekategori:

- Arealer med græs, rullegræs og blandinger med græs indgår i afgrødekategorien "Græs og andet grøntfoder". Bemærk: Kløver og lucerne i renbestand og frøgræs hører ikke til afgrødekategorien "Græs og andet grøntfoder".
  - Arealer med brak ('Brak, forårsslåning', 'MFO-brak, forårsslåning', 'Brak, sommerslåning', 'MFO-brak, sommerslåning', 'Blomsterbrak', 'MFO-blomsterbrak', 'bestøverbrak' og 'MFO-bestøverbrak'), MFO-bræmmer ('MFO-bræmme, forårsslåning', 'MFO-bræmme, sommerslåning', 'MFO-bræmme med blomsterblanding' og 'MFO-bræmme, miljøtilsagn), 'Udyrket areal ved vandboring' og 'Hønsegård uden plantedække' indgår i afgrødekategorien "brak". Det samme gælder de tilfælde, hvor der ved kontrol bliver fundet bar jord på et areal. Visse miljøtilsagn vil også tælle med til afgrødekategorien "brak" – se afsnit 2.4 "De grønne krav på arealer med visse miljøtilsagn".
  - Afgørder, der sås i en blanding, hører enten til kategorien "vintersået blanding" eller "vårsået blanding". En blanding af efterårssåede kornarter vil fx tilhøre kategorien "vintersået blanding", mens fx blandinger med bælgssæd tilhører afgrødekategorien "vårsået blanding". Blandinger af græs og/eller andet hører til i kategorien "Græs eller andet grøntfoder". Det skal fremgå tydeligt, at afgrøden er udsået som en blanding af afgrøder fra mindst to afgrødekategorier. Mindstekravet for en blanding er, at der som minimum skal være afgrøder fra 2 afgrødekategorier pr m<sup>2</sup>.

### **Anmeld den korrekte afgrøde i fællesskemaet**

Du anmelder den afgrøde, som du dyrker på marken i perioden 15. maj til 25. juli.

Vær opmærksom på, at din hovedafgrøde i dit fællesskema ikke nødvendigvis er den samme som hovedafgrøden i dit gødningskema:

- I fællesskemaet er hovedafgrøden den afgrøde, der er på arealet i perioden 15. maj til 25. juli.
- I gødningskemaet er hovedafgrøden den afgrøde, der er på arealet i længst tid i hovedvækstperioden af planperioden, som forløber fra 1. august 2018 til 31. juli 2019.

Du kan derfor komme ud for tilfælde, hvor det ikke er den samme afgrøde, du skal anmelde som hovedafgrøde i de to skemaer.

Du skal anmelde den korrekte afgrøde i fællesskemaet senest på ændringsfristen, 21. maj 2019, for at afgrøden kan blive medregnet under de grønne krav.

## **3.2 Periode til opfyldelse af krav om flere afgrødekategorier**

De arealer, du anmelder i dit Fællesskema, kan kun tælle med som en afgrødekategori én gang i ansøgningsåret. Det er de afgrøder, der er på arealet i perioden 15. maj til 25. juli, der tæller med som en afgrødekategori. Du skal derfor i din ansøgning angive, hvilken afgrøde, du forventer, er på arealet fra og med 15. maj. Det skal være muligt at fastslå, hvilken hovedafgrøde der har været på arealet uanset, hvornår i perioden kontrollen finder sted, fx i form af planter eller stubbe eller andet, der tydeligt kan vise afgrøden på arealet.

Ved kontrol af flere afgrødekategorier vil den afgrøde eller de planterester, vi konstaterer på arealet på kontroltidspunktet, ligge til grund for, om du har opfyldt kravet om flere afgrødekategorier.

Afgrøder høstet før 15. maj tæller ikke med som en afgrødekategori på bedriften. Har du fx sået grønkorn med græsudlæg og høster grønkornet inden 15. maj, er det dit græsudlæg, der tæller med som en afgrødekategori, fordi græsset er den afgrøde, der er på arealet i hovedparten af perioden 15. maj til 25. juli. Dette gælder uanset, om græsset oprindeligt er etableret som udlæg i en anden afgrøde. Det betyder også, at græsudlægget ikke kan tælle med som eventuel MFO-efterafgrøde, da vi betragter græsset som hovedafgrøde. Hvis du vil sikre dig, at græsudlægget ikke tæller med som hovedafgrøde, skal du sørge for, at det er muligt at finde planter eller planterester af den anmeldte hovedafgrøde på arealet i perioden 15. maj til 25. juli.

På ethvert tidspunkt i perioden skal vi kunne konstatere den anmeldte afgrøde på arealet. Ved kontrol af kravet om flere afgrødekategorier vil vi først og fremmest benytte os af satellitfotos af dine marker. Er billederne ikke tilstrækkelige, vil vi ved kontrol på stedet kigge efter stubbe eller andre rester af den anmeldte afgrøde. Bliver der ved kontrollen konstateret en anden afgrøde på arealet end den anmeldte afgrøde, tæller vi den konstaterede afgrøde med under de grønne krav. Hvis der ikke findes nogen planterester på arealet, og der kun er bar jord, vil arealet tælle med under afgrødekategorien "brak".



I forhold til kravet om flere afgrødekategorier har det ingen betydning, hvad du dyrker på dit areal efter 25. juli.

### Hvornår tæller en afgrøde med i kravet om flere afgrødekategorier?

Kontrolperioden for flere afgrøder er fra 15. maj til 25. juli. Afgrøden skal derfor være på arealet i denne periode for at tælle med.



## 3.3 Undtagelser fra kravet om flere afgrødekategorier

Hvis din bedrift har en stor andel af græsarealer, eller mere end 50 % af dit omdriftsareal bliver udskiftet hvert år, fx ved forpagtning, kan du være undtaget fra kravet om flere afgrødekategorier. For at være undtaget fra kravet skal du opfylde betingelserne for mindst én af de tre undtagelser:

### Undtagelse 1 – Stor andel af græs i omdriftsarealet:

Din bedrift er fritaget for at have flere afgrødekategorier, hvis mere end 75 % af omdriftsarealet på din bedrift bliver brugt til produktion af græs, andet grøntfoder (eksklusiv frøgræs) eller bælplanter er braklagt eller en kombination heraf<sup>6</sup>. I denne sammenhæng er bælplanter: lucerne, kløver, vikke, ærter, bønner, hestebønner, sødlupiner og sojabønner. Disse afgrøder skal enten være i renbestand eller i blandinger af bælplanter.

#### Eksempel 1: Bedrift undtaget fra kravet:

Bedrift med omdriftsareal på	100 ha
- heraf	70 ha græs i omdrift
	6 ha brak
resterende omdriftsareal udgør	24 ha

Bedriften er ikke omfattet af kravet om flere afgrødekategorier, da græs og brak udgør mere end 75 % af omdriftsarealet.

### Undtagelse 2 – stor andel af permanent græs og omdriftsgræs i det støtteberettigede areal:

Din bedrift er fritaget for at have flere afgrødekategorier, hvis mere end 75 % af det støtteberettigede landbrugsareal på din bedrift bliver brugt som arealer med permanent græs, produktion af græs eller andet grøntfoder (eksklusiv frøgræs) eller består af en kombination heraf<sup>7</sup>.

<sup>6</sup> Artikel 44, stk. 3, litra a), i forordning (EU) nr. 1307/2013 af 17. december 2013 som ændret ved artikel 3, 8) i forordning (EU) nr. 2017/2393

<sup>7</sup> Artikel 44, stk. 3, litra b), i forordning (EU) nr. 1307/2013 af 17. december 2013 som ændret ved artikel 3, 8) i forordning (EU) nr. 2017/2393

Eksempel 2: Bedrift undtaget fra kravet:

En bedrift med landbrugsareal på	100 ha
- heraf	50 ha permanent græs
	26 ha græs i omdrift
resterende støtteberettigede areal udgør	24 ha

Bedriften er ikke omfattet af kravet om flere afgrødekategorier, da permanent græs og græs i omdrift udgør over 75 % af bedriftens støtteberettigede areal.

Undtagelse 3 – Afgrøder på nye arealer:

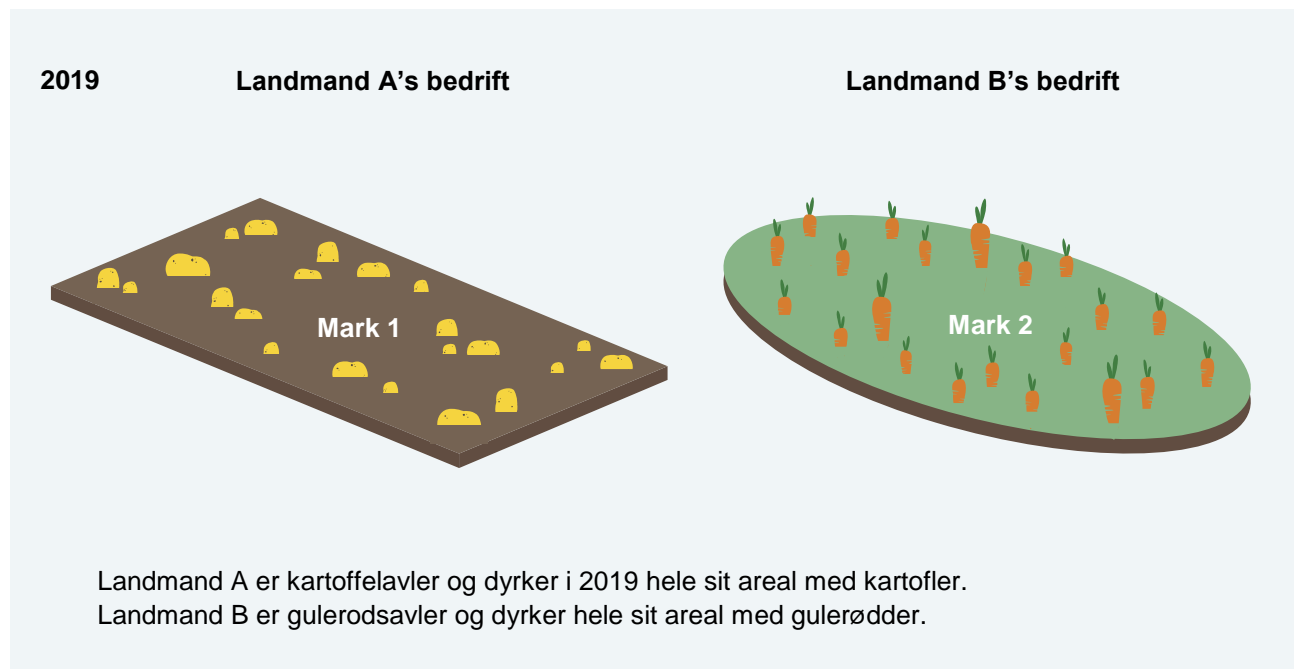
Din bedrift er fritaget for kravet om flere afgrødekategorier, hvis:

- der på ingen af dine omdriftsarealer i din ansøgning bliver dyrket samme afgrødekategori på samme areal, som i det foregående år<sup>8</sup>, og
- du udskifter mere end 50 % af omdriftsarealet hvert år, fx ved nye forpagtninger.

Du skal udskifte mere end 50 % af arealet og dyrke arealerne med en anden afgrødekategori, ikke bare på de nye arealer, men også på de arealer, som du dyrkede året før. Arealerne, der forpagtes, må ikke være geografisk identiske med arealer i det foregående års ansøgning. Se eksemplet nedenunder.

Dokumentation for, at undtagelsesbestemmelsen er opfyldt, kan fx være i form af forpagtningskontrakter.

Eksempel: Bedrift undtaget fra kravet:



<sup>8</sup> Artikel 44, stk. 3, litra c), i forordning (EU) nr. 1307/2013 af 17. december 2013 som ændret ved artikel 3, 8) i forordning (EU) nr. 2017/2393

2020

Landmand A's bedrift

Landmand B's bedrift



Over 50 % af bedriftens  
omdriftsareal byttes.

For at leve op til undtagelsen skal landmand A i 2020 udskifte mere end 50 % af sit omdriftsareal. Landmand B skal også udskifte mere end 50 % af sit omdriftsareal for at leve op til undtagelsen. Landmand A og landmand B bytter derfor over 50 % af deres omdriftsarealer.

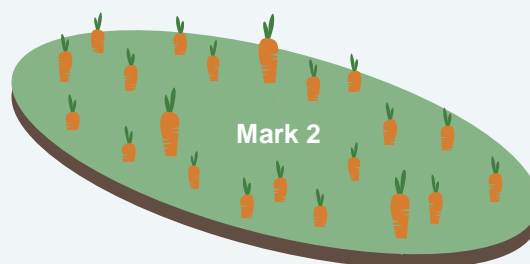
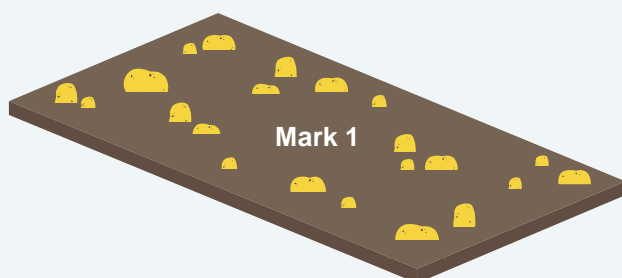
Landmand A og landmand B skal opfylde endnu et krav for at opfylde undtagelsen: På ingen omdriftsarealer må der dyrkes samme afgrøde som året før. Det betyder, at landmand A gerne må dyrke kartofler på det areal, han har forpagtet, og hvor der sidste år var gulerødder. Det areal, landmand A ikke har bortforpagtet, må han dog ikke dyrke kartofler på, men må vælge en anden afgrøde.

Landmand B må ligeledes gerne dyrke gulerødder på sit forpagtede areal, men må ikke dyrke gulerødder på det areal, hvor der var gulerødder året før.

2021

Landmand A's bedrift

Landmand B's bedrift



Landmand A og landmand B skal hvert år udskifte over 50 % af deres omdriftsareal for at høre under undtagelsen. Dette gør de i 2021 ved at bytte de arealer tilbage, som de byttede i 2020. Dette betyder, at landmand A og landmand B begge har deres egne arealer igen.

På landmand A's areal var der sidste år gulerødder (som Landmand B dyrkede), samt en anden afgrøde, der ikke var kartofler. Det betyder, at landmand A i 2021 gerne må dyrke kartofler på hele sit areal. Af samme grund må landmand B gerne dyrke gulerødder på hele sit areal.

### 3.4 Afgrøder i separate rækker

En mark anses i udgangspunktet som dækket af én afgrødekategori.

En undtagelse er, hvis du på en mark dyrker flere afgrøder i separate rækker. Disse arealer skal anmeldes samlet som en blanding, men hvis du ønsker, at afgrøderne skal tælle med i hver sin afgrødekategori, kan du oplyse fordelingen i fællesskemaets bemærkningsfelt om de grønne krav. Dette kan være aktuelt for dig, hvis du ikke opfylder kravet om flere afgrødekategorier, når du anmelder arealet med afgrøder i separate rækker som en blanding. Det er kun de afgrøder, der dækker mindst 25 % af arealet dyrket i separate rækker, som du kan få talt med i hver sin afgrødekategori. De afgrøder, der dækker mere end 25 % af arealet vil indgå med et areal svarende til det samlede areal af marken delt med det samlede antal afgrøder på arealet, der overstiger 25 %. Det vil sige, at vi ikke tager hensyn til den præcise andel af afgrøden.

Hvis du dyrker afgrøder i separate rækker, hvor hver afgrøde dækker mindst 25 % af marken, kan du vælge at oplyse arealet med hver afgrøde i fællesskemaets bemærkningsfelt.

**Eksempel:**

Hvis en mark på 14 ha er dyrket med 10 procent gulerødder, 35 procent porrer og 55 procent broccoli, vil der således være 2 afgrødekategorier, nemlig porre og broccoli, der hver tæller med 7 ha.

Andelen med gulerødder tæller ikke med, da denne er under 25 procent.

Anmeld marken med kode 450 (Grøntsager, blandinger), og tilføj i bemærkningsfeltet, at der dyrkes porrer og broccoli i separate rækker.

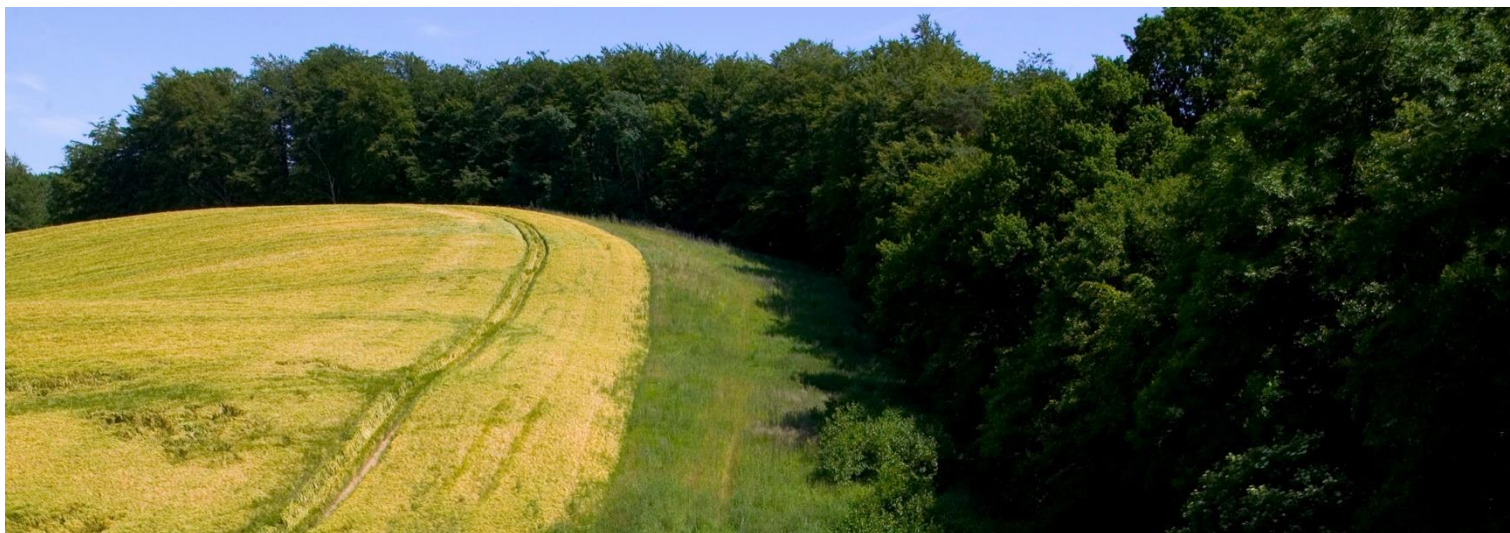
### 3.5 Særligt for planteskoleafgrøder

Driver du en planteskole, skal de støtteberettigede arealer på planteskolen, der står med planter i omdrift, opfylde kravet om flere afgrødekategorier. Planter i omdrift er et- og toårige urteagtige planter, der dyrkes i bundjorden. Dette gælder, hvis planteskolen har mindst 10 ha støtteberettiget omdriftsareal og ikke er omfattet af undtagelsesbestemmelserne ovenfor. Bemærk, at afgrøder, der dyrkes i potter eller i bakker og derfor ikke har kontakt med bundjorden, ikke er støtteberettigede, se afsnit 3.5 "Støttebetingelser for arealer med gartneriafgrøder og planteskolekulturer" i Vejledning om grundbetaling 2019.

Blandede planteskoleafgrøder vil blive betragtet som tilhørende kategorien "blanding".

Når du anmelder et areal med planteskole i fælleskemaet, vil du blive bedt om at udfylde et separat skema "Markplan over planteskoleafgrøder", som du skal vedhæfte fælleskemaet, når du sender det. Så kan vi beregne andelen af hver afgrødekategori. Du udfylder det separate skema med marker og afgrøder i omdrift. Afgrøderne vælges fra en særlig liste over planteskoleafgrøder.

[Gå til markplan for planteskoleafgrøder og find skema og liste for planteskoleafgrøder](#)



## 4. Krav om miljøfokusområder

Hvis din bedrift har mere end 15 ha omdriftsarealer, skal du have et areal svarende til mindst 5 % af omdriftsarealet som miljøfokusområde (MFO)<sup>9</sup>. Se desuden afsnit 2.4 "De grønne krav på arealer med visse miljøtilsagn". Hvis du har mere end 15 ha i omdrift og bruger lavskov til at opfylde dit MFO-krav, så er det summen af omdriftsarealet og arealet med lavskov, der danner grundlaget for beregningen af de 5 % MFO.

Se eksemplerne nedenfor.

### Eksempel 1:

Bedrift med et areal på	16,00 ha		
- heraf	14,00 ha	Korn -	omdriftsareal
	2,00 ha	Lavskov -	permanent afgrøde

Bedriften skal ikke have MFO, da omdriftsarealet (14 ha) er mindre end 15 ha.

<sup>9</sup> Artikel 46, stk.1, i forordning (EU) nr. 1307/2013 af 17. december 2013, som ændret ved artikel 3, 9) i forordning (EU) nr. 2017/2393

#### Eksempel 2:

Bedrift med et areal på	24,00 ha		
- heraf	22,00 ha	Korn -	omdrift
	2,00 ha	Lavskov -	permanent afgrøde

Bedriften skal have MFO, da omdriftsarealet (korn) er større end 15 ha. Landbrugeren vælger at anmelde sin lavskov som MFO.

MFO bliver derfor beregnet som 5 % af omdriftsareal og arealet med lavskov.

Dette areal udgør 24,00 ha (22,00 ha + 2,00 ha). Kravet til MFO-areal bliver derfor  $(24,00 \text{ ha} \times 0,05) = 1,20 \text{ ha}$ .

Arealet med lavskov bidrager til at opfylde MFO-kravet med 1,00 ha  $(2,00 \text{ ha} \times 0,5)$ .

Bedriften skal derfor udlægge yderligere 0,20 ha MFO for at opfylde kravet.

## 4.1 Typer af miljøfokusområder (MFO)

Du kan anvende følgende typer arealer som MFO:

- MFO-bræmmer, som udgør både 2 m-bræmmer udlagt efter vandløbsloven, og markbræmmer, der ikke nødvendigvis ligger i tilknytning til vandløb. MFO-bræmmer skal have en bredde på mindst 1 meter og højst 20 meter.
- MFO-bestøverbrak
- MFO-brak (slåningsbrak og blomsterbrak)
- Landskabselementer omfattet af god landbrugs- og miljømæssig stand (GLM)
  - GLM-fortidsminder
  - GLM-søer
- MFO-lavskov
- MFO-efterafgrøder og MFO-græsudlæg.

Der er forbud mod anvendelse af plantebeskyttelsesmidler på MFO-typerne brak (alle typer), efterafgrøder og græsudlæg samt lavskov. Det betyder også, at du ikke må anvende bejdset udsæd/frø ved etablering af disse MFO-typer.

For hver type af miljøfokusområder gælder der en vægtningsfaktor<sup>10</sup>. Vægtningsfaktorerne, der er vist i boksen, afspejler miljøfokusområdernes effekt på miljøet og biodiversiteten.

<sup>10</sup> Artikel 46, stk. 3 i forordning (EU) nr. 1307/2013 af 17. december 2013, jf. bilag II i forordning (EU) nr. 639/2014 af 11. marts 2014

MFO-type	Vægtningfaktor
MFO-bræmmer (2 m-bræmmer langs vandløb og markbræmmer)	1,5
MFO-bestøverbrak	1,5
MFO-slånings- og blomsterbrak	1,0
GLM-landskabslementer	1,0
MFO-lavskov	0,5
MFO-efterafgrøder og MFO-græsudlæg	0,3

Du kan udregne et MFO-areals bidrag til opfyldelse af kravet om MFO ved at gange vægtningfaktoren for areal-typen med størrelsen af arealet.

Eksempel:

En bedrift har 0,50 ha MFO-bræmmer, 0,30 ha GLM-elementer samt 2,00 ha MFO-lavskov. Disse arealer ganges med ovenstående vægtningfaktorer.

Beregning af MFO-areal:

MFO-bræmmer	$(0,50 \text{ ha} \times 1,5) = 0,75 \text{ ha}$
GLM-elementer	$(0,30 \text{ ha} \times 1,0) = 0,30 \text{ ha}$
MFO-lavskov	$(2,00 \text{ ha} \times 0,5) = 1,00 \text{ ha}$
MFO-areal i alt	$= 2,05 \text{ ha.}$

## 4.2 Undtagelser fra krav om miljøfokusområder (MFO)

Hvis din bedrift har en stor andel af græsarealer, kan du være undtaget fra at have 5 % MFO. Det gælder, hvis du er omfattet af en af nedenstående undtagelser.

### Undtagelse 1 – Stor græsandel i omdrift<sup>11</sup>

Din bedrift er fritaget for kravet om miljøfokusområder, hvis:

- mere end 75 % af omdriftsarealet anvendes til produktion af græs eller andet grøntfoder (eksklusive frøgræs), er braklagt eller dyrkes med bælplanter eller en kombination af disse anvendelser.

<sup>11</sup> Artikel 46, stk. 4, litra a), i forordning (EU) nr. 1307/2013 af 17. december 2013, som ændret ved artikel 3, 9) i forordning (EU) nr. 2017/2393



Eksempel 1: Bedrift undtaget fra kravet:

Bedrift med et omdriftsareal på	100,00 ha	
- heraf	70,00 ha	Græs
	6,00 ha	Brak
	10,00 ha	Bælgplanter
resterende omdriftsareal udgør	14,00 ha	

Bedriften skal ikke have MFO, da græs, brak og bælgplanter udgør mere end 75 % af omdriftsarealet.

I denne sammenhæng er bælgplanter: lucerne, kløver, vikke, ærter, bønner, hestebønner, sødlupiner og sojabønner. Disse afgrøder skal enten være i renbestand eller i blandinger af bælgplanter.

Undtagelse 2 – Stor græsandel/både omdrift og permanent græs<sup>12</sup>

Din bedrift er fritaget fra kravet om miljøfokusområder, hvis:

mere end 75 % af det støtteberettigede landbrugsareal er permanent græs og græs i omdrift anvendt til produktion af græs eller andet grøntfoder (eksklusive frøgræs).

Eksempel 1: Bedrift undtaget for kravet:

Bedrift med et landbrugsareal på	100,00 ha	
- heraf	50,00 ha	permanent græs
	26,00 ha	græs i omdrift
resterende omdriftsareal udgør	24,00 ha	

Bedriften skal ikke have MFO, da permanent græs og græs i omdrift udgør mere end 75 % af det støtteberettigede landbrugsareal.

### 4.3 MFO-erstatningsarealer

Hvis du i dit fællesskema har anmeldt et MFO-areal, som du ikke kan opretholde eller etablere i løbet af ansøgningsåret, har du mulighed for at anvise et erstatningsareal ved et eventuelt kontrolbesøg. Der er følgende krav til erstatningsarealet:

- Arealet findes inden for dine allerede anmeldte arealer.
- Arealet er til stede ved kontrollen.
- Arealet lever op til de krav, der gælder for den MFO-type, du har angivet.

Du kan dog ikke få godkendt et større samlet MFO-areal end det MFO-areal, der er anmeldt i dit fællesskema.

Anvisningen af erstatnings-MFO kan ske ved det kontrolbesøg, hvor vi underkender MFO, eller ved et senere kontrolbesøg i forbindelse med ansøgningen. Således kan fx MFO, der underkendes ved en sommerkontrol, er-

<sup>12</sup> Artikel 46, stk. 4, litra b), i forordning (EU) nr. 1307/2013 af 17. december 2013 som ændret ved artikel 3, 9) i forordning (EU) nr. 2017/2393

stattes af ekstra udlagte MFO-efterafgrøder, der anvises ved en efterårskontrol. Bemærk dog, at du ikke nødvendigvis får flere kontrolbesøg i løbet af året. Du bør derfor i videst muligt omfang anvise erstatnings-MFO ved det kontrolbesøg, hvor der underkendes MFO.

Anvisningen af erstatnings-MFO kan fx være aktuel, hvis dine MFO-efterafgrøder mislykkes på en anmeldt mark. Her har du mulighed for at benytte andre anmeldte marker, som opfylder kravet til MFO-arealer – også selv om de ikke er angivet som MFO-arealer i dit fælleskema.

På grund af nye regler vedrørende sprøjteforbud på MFO-arealer, kan erstatnings-MFO i form af græsudlæg i majs kun anvises, hvis hovedafgrøden er høstet på kontroltidspunktet og ikke høstet senere end 1. oktober. Læs mere om sprøjteforbuddet i afsnit 4.8 "MFO-efterafgrøder, herunder MFO-græsudlæg".

#### Eksempler

Landmand	Anmeldt MFO i FS	Sommerkontrol	Efterårskontrol	Samlet MFO-resultat	Konsekvens for MFO-opfyldelsen
A	4 % MFO-brak 1 % MFO-efterafgrøder	Ingen MFO-brak Ingen mulige erstatningsarealer	5 % MFO-efterafgrøder	5 % MFO	Den underkendte MFO-brak fra sommerkontrollen erstattes af ekstra udlagte MFO-efterafgrøder om efteråret
B	4 % MFO-brak 1 % MFO-efterafgrøder	Ingen MFO-brak Ingen mulige erstatningsarealer	Ingen efterårskontrol	1 % MFO	Der er ved årets kontrol ikke fremvist erstatnings-MFO. Mulige ekstra udlagte MFO-efterafgrøder kan ikke tælle med, da de disse ikke har været til stede ved et kontrolbesøg.
C	4 % MFO-brak Ansøger accepterer delvis opfyldelse af kravet	Ingen MFO-brak Ingen mulige erstatningsarealer	5 % MFO-efterafgrøder	4 % MFO	Den underkendte MFO-brak fra sommerkontrollen erstattes af udlagte MFO-efterafgrøder om efteråret. Der kan dog kun godkendes samlet 4 % MFO, da dette var anmeldt i FS

Hvis ansøgeren ikke udtages til efterårskontrol, er det det anmeldte areal med MFO-efterafgrøder, som indgår i beregningen af, om 5 %-kravet er opfyldt.

## 4.4 MFO-bræmmer<sup>13</sup>

Ifølge EU-reglerne skelnes der mellem 2 m-bræmmer, der ligger langs vandløb, og bræmmer, der kan ligge andre steder op ad omdriftsarealer (markbræmmer). Begge elementer kan anmeldes hver i sær i forhold til MFO-opfyldelsen. 'MFO-bræmmer' er en fællesbetegnelse for de 2 meter lovpligtige bræmmer langs vandløb og markbræmmer,

Når du anvender én af afgrødekoderne for MFO-bræmmer, vil arealet ikke blive til permanent græs, i perioden hvor du anmelder det som MFO. Hvis du anmelder en MFO-bræmme med en blomsterblanding, bryder du samtidig et areals status som permanent græs. Læs mere om markbræmmer i afsnit 3.11 i Vejledning om grundbetaling 2019.

### 2 m-bræmmen langs vandløb.

Du har stadigvæk mulighed for at medregne de lovpligtige 2 m-bræmmer langs vandløb<sup>14</sup> som MFO. Du indtegner din 2 m-bræmme som en del af din omdriftsmark og sætter hak i kolonnen med 2 m-bræmmer i markplanen i dit fællesskema. 2 m-bræmmer kan også anmeldes ved at være indtegnet sammen med en selvstændigt indtegnet MFO-bræmme. Læs mere om indtegnings af MFO-bræmmer i Brugerguide til Internet Markkort.

### Du skal tegne MFO-bræmmen som en særskilt mark:

Du skal tegne MFO-bræmmer som selvstændige marker i IMK og angive dem med én af afgrødekoderne for MFO-bræmmer, som står nedenfor<sup>15</sup>. Når du tegner en MFO-bræmme, skal den ligge på eller op ad en omdriftsmark, og den skal være støtteberettiget til grundbetaling.

### Du må gerne anlægge en MFO-bræmme i en markblok med permanent græs

Du kan placere din MFO-bræmme i en markblok med permanent græs, hvis bræmmens længste side ligger op til en omdriftsmark i en tilstødende markblok. Husk at bruge afgrødekode 335, 336 eller 337, hvis bræmmen er placeret i en markblok med permanent græs.

Arealet af markbræmmen skal være mindre end 50 % af arealet med permanent græs i den markblok, bræmmen er en del af.

### Aktivitetskravet for MFO-bræmmer afgør, hvilken afgrødekode du skal anvende.

MFO-bræmmer skal være støtteberettigede til grundbetaling med udførelse af en minimumsaktivitet. Du må ikke gødske, sprøjte eller foretage anden jordforbedring, dyrke eller foretage anden jordbearbejdning på arealet i den periode, du har anlagt en MFO-bræmme. Uanset de nævnte restriktioner er det dog muligt at gøre følgende på MFO-bræmmer:

- Selektiv bekæmpelse af kæmpebjørneklo med plantebeskyttelsesmidler er tilladt gennem hele kalenderåret<sup>16</sup>.

<sup>13</sup> §§ 40-41 i bekendtgørelse nr. 344 af 2. april 2019 og artikel 45, stk. 4, litra e i forordning (EU) nr. 639/2014 af 11. marts 2014

<sup>14</sup> § 69 i lovbekendtgørelse nr. 127 af 26. januar 2017

<sup>15</sup> § 12 i bekendtgørelse nr. 1387 af 29. november 2018 med senere ændringer

<sup>16</sup> §41, stk. 3 i bekendtgørelse nr. 344 af 2. april 2019

- Planlægger du at omlægge arealet til en vintersået afgrøde, kan du tidligst påbegynde nedvisning fra 1. juli og jordbehandling af plantedækket fra 1. august<sup>17</sup>. Vær i den sammenhæng opmærksom på reglerne for 2 m-bræmmer i lov om vandløb.
- Planlægger du at etablere en vårsået afgrøde det efterfølgende år, må du foretage jordbehandlingen inden for de perioder og på de arealtyper (jb.nr.), som fremgår af den til enhver tid gældende bekendtgørelse om plantedække og om dyrkningsrelaterede tiltag<sup>18</sup>.
- Hvis du vælger at udså en blomsterblanding på din MFO-markbræmme, må du dog gerne jordbehandle og udså blomsterblandingen på arealet senest 30. april.
- Det er tilladt at afgræsse og tage slæt på MFO-bræmmerne. Slåning, herunder slæt, er dog ikke tilladt på MFO-bræmmer i perioden 1. maj til 31. juli.<sup>19</sup> Afgræsning er således ikke forbudt i perioden mellem 1. maj og 31. juli.

Der er 7 forskellige afgrødekoder at vælge imellem, som afhænger af den aktivitet, du vælger at udføre på dine MFO-bræmmer.

#### 1. Afgrødekode **334**: MFO-bræmmer, forårsslåning

Plantedækket kan bestå af sidste års afgrøde med en naturlig fremspiring af planter. Du skal slå eller tage slæt på arealet mindst én gang i perioden 1. april til 30. april<sup>20</sup>. Slåning eller slæt kan erstattes af afgræsning inden for samme periode, hvis afgræsningen foregår på en sådan måde, at mere end 50 % af plantedækket fremstår afgræsset og under 40 cm højt 30. april. Områder større end 100 m<sup>2</sup>, der ikke bærer præg af slåning eller afgræsning i perioden 1. april til 30. april, er ikke støtteberettigede til grundbetaling og derved heller ikke berettigede til at tælle med som MFO.

- Mulighed på permanent græs: Anvend afgrødekode 335 "MFO-bræmmer, permanent græs, forårsslåning", hvis du ønsker at placere din bræmme i en markblok, som har status som permanent græs. Du skal fortsat opfylde betingelserne for bræmmer og leve op til aktivitetskravet formuleret for afgrødekode 334 "MFO-bræmme, forårsslåning".

#### 2. Afgrødekode **327**, 'MFO-bræmme, sommerslåning':

Plantedækket kan bestå af sidste års afgrøde med en naturlig fremspiring af planter. Du skal slå eller tage slæt på arealet mindst én gang i perioden 1. august til 25. september. Slåning eller slet kan erstattes af afgræsning inden for samme periode, hvis afgræsningen foregår på en sådan måde, at mere end 50 % af plantedækket fremstår afgræsset og under 40 cm højt 25. september<sup>21</sup>. Områder større end 100 m<sup>2</sup>, der ikke bærer præg af slåning eller afgræsning i perioden 1. august til 25. september, er ikke støtteberettigede til grundbetaling og derved heller ikke berettiget til at tælle med som MFO.

<sup>17</sup> § 41, stk. 4, i bekendtgørelse nr. 344 af 2. april 2019

<sup>18</sup> § 41, stk. 5, i bekendtgørelse nr. 344 af 2. april 2019

<sup>19</sup> § 41, stk. 1 og 2 i bekendtgørelse nr. 344 af 2. april 2019

<sup>20</sup> § 41, stk. 1 i bekendtgørelse nr. 344 af 2. april 2019

<sup>21</sup> § 41, stk. 2 i bekendtgørelse nr. 344 af 2. april 2019

- Mulighed på permanent græs: Anvend afgrødekode **336** "MFO-bræmmer, permanent græs, sommerslåning", hvis du ønsker at placere din bræmme i en markblok, som har status som permanent græs. Du skal fortsat opfylde betingelserne for bræmmer og leve op til aktivitetskravet formuleret for afgrødekode 327 "MFO-bræmme, sommerslåning".

### 3. Afgrødekode **328**, 'MFO-bræmme, blomsterblanding':

Det er tilladt senest 30. april at foretage mekanisk jordbehandling på arealet, hvis der senest denne dato udsås en blanding af frø- og nektarproducerende plantearter (minimum to forskellige plantearter pr. m<sup>2</sup> jævnt fordelt over hele marken)<sup>22</sup>. Plantedækket må ikke bestå af korn, raps eller majs i renbestand eller en blanding, der udelukkende består af disse afgrøder<sup>23</sup>. Hvis du anmelder dit areal med afgrødekoden 328 "MFO-bræmmer med blomster", er der ikke krav om, at du skal slå eller afgræsse arealet i perioden 1. juni til 25. september. Vær opmærksom på reglerne i lov om vandløb, hvis din MFO-bræmme overlapper med en 2 m-bræmme.

- Mulighed på permanent græs: Anvend afgrødekode **336** "MFO-bræmmer, permanent græs, sommerslåning", hvis du ønsker at placere din bræmme i en markblok, som har status som permanent græs. Du skal fortsat opfylde betingelserne for bræmmer og leve op til aktivitetskravet formuleret for afgrødekode 327 "MFO-bræmme, sommerslåning".

### 4. Afgrødekode **329**: MFO-bræmmer, miljøtilsagn

Har du et areal med miljøtilsagn, dvs. tilsagnstyperne 4, 5, 7, 8, 9, 13, 16, 50, 54, 55, 56, 57, 64, 66, 67, 74, 75, 76, 77 og 78, skal du anmelde MFO-bræmmen med afgrødekode 329, 'MFO-bræmmer, Miljøtilsagn'. Med denne afgrødekode skal du opfylde de samme aktivitetskrav som for afgrødekode 327, og du er stadig forpligtet til at leve op til tilsagnsforpligtelserne.

- Da jordbearbejdning ikke er tilladt i henhold til tilsagnsbetingelserne, må du ikke anvende en plovfure som adskillelse fra det omkringliggende areal. Du skal derfor adskille MFO-bræmmen fra det omkringliggende areal på anden vis, fx ved et trådhegn eller hegnspæle. Du kan både få grundbetaling og grøn støtte til arealet.
- Har du tilsagnstyperne 35, 54, 64, 74, 75, 76, 77 og 78, får du nedsat det udbetalte tilskud til 0 kr. på dit tilsagn.
- Mulighed på permanent græs: Anvend afgrødekode **337** "MFO-bræmmer, permanent græs, miljøtilsagn", hvis du ønsker at placere din bræmme i en markblok, som har status som permanent græs. Du skal fortsat opfylde betingelserne for bræmmer og leve op til aktivitetskravet formuleret for afgrødekode 329 "MFO-bræmme, miljøtilsagn".

### Omlægning af MFO-bræmmer

Du må i hele støtteåret fra 1. januar til 31. december ikke plante ikke-støtteberettigede afgrøder, herunder juletræer.

- Omlægning om efteråret – etablering af vinterafgrøder:

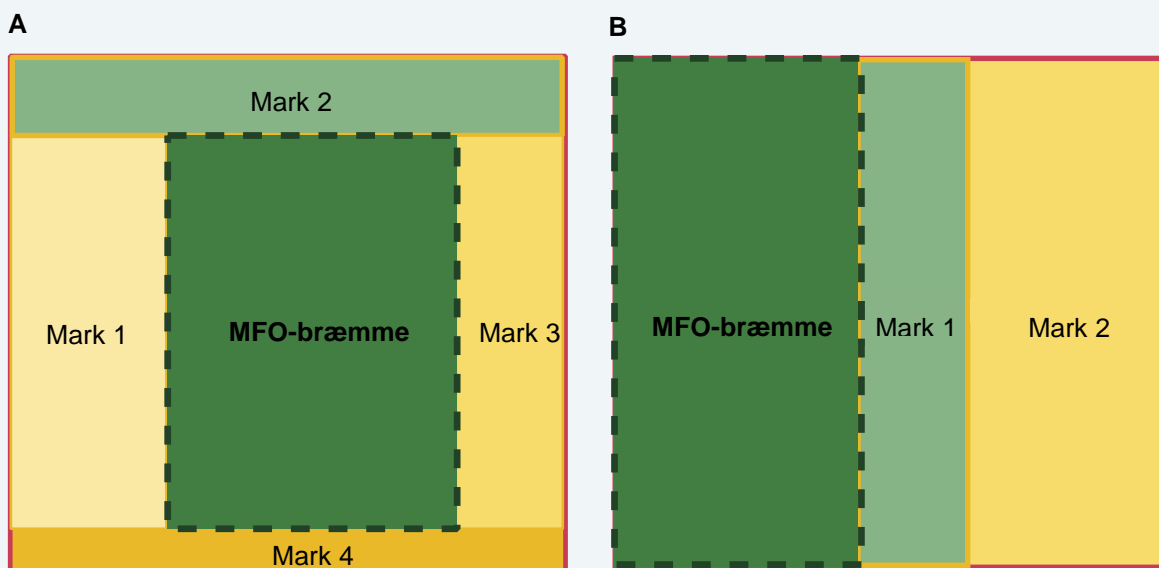
<sup>22</sup> § 41, stk. 1 i bekendtgørelse nr. 344 af 2. april 2019

<sup>23</sup> § 2, stk. 1, nr. 9 i bekendtgørelse nr. 344 af 2. april 2019

Med vinterafgrøder menes afgrøder, som udsås eller udplantes sent på året med henblik på høst det efterfølgende år. Dette vil sige både vintersæd og sent udplantede permanente afgrøder, fx lavskov og frugttræer, samt arealer med tilsagn om skovrejsning.

Hvis du vil etablere en vinterafgrøde med henblik på høst det efterfølgende år, må du nedvisne plantedeckret fra 1. juli, ligesom du må foretage jordbehandling, såning og gødsning samt anvende jordforbedringsmidler og plantebeskyttelsesmidler fra 1. august<sup>24</sup>.

Den forberedende aktivitet erstatter samtidigt aktivitetskravet om slåning/afgræsning<sup>25</sup>.



I **scenarie A** er MFO-bræmmens areal større end hver enkelt af de tilstødende 4 marker, men summen af de 4 marker indenfor markblokken udgør det største areal. MFO-bræmmen er dermed OK.

I **scenarie B** er MFO-bræmmens areal større end den tilstødende mark 1, men arealet for mark 1 og 2 indenfor samme markblok udgør tilsammen et større areal. MFO-bræmmen er OK.

#### MFO-bræmmers form

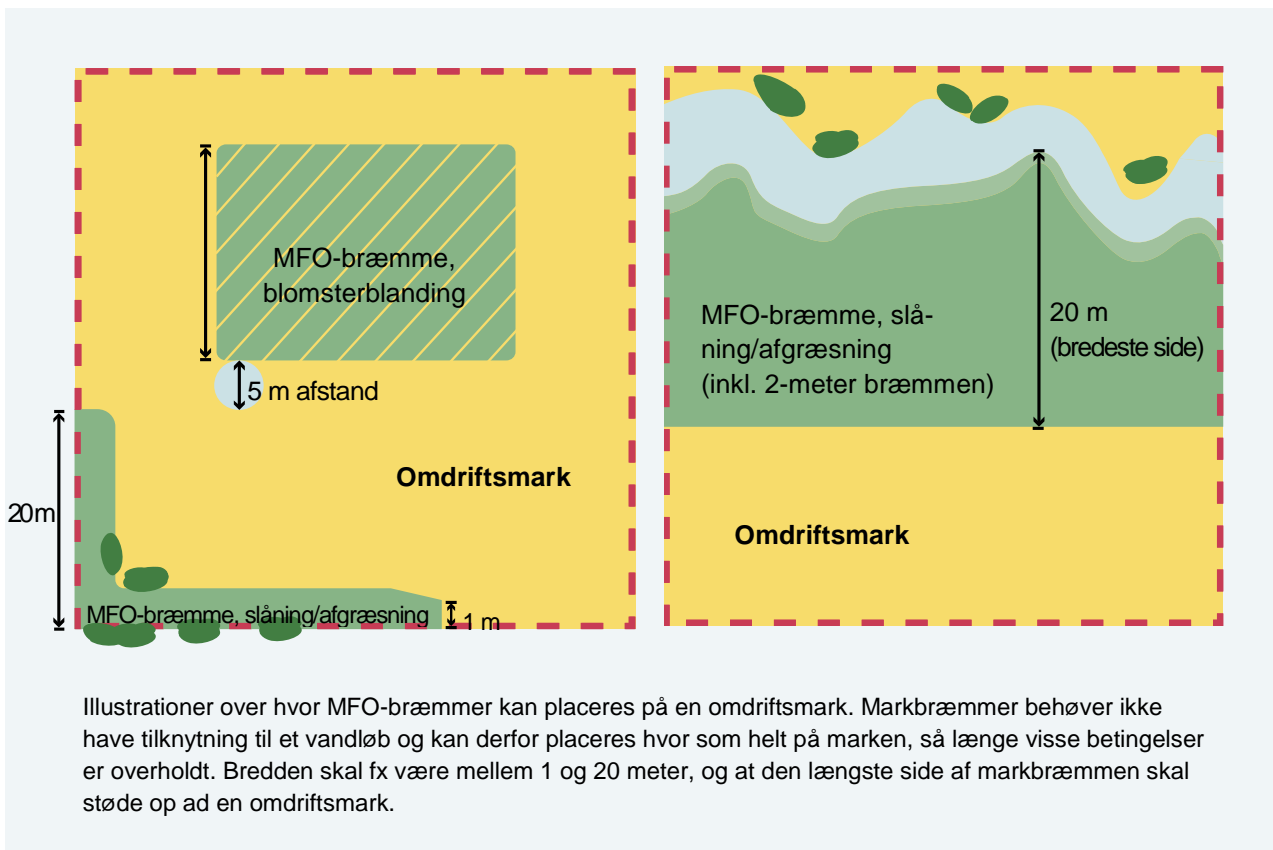
En MFO-bræmme skal være minimum 1 meter i bredden, og den kan maksimum være 20 meter i bredden – se eksemplerne nedenfor. 2 m-bræmmerne kan dog kun være to meter brede. Bredden på en MFO-bræmme kan således variere, så længe minimumsbredden og maksimumsbredden ikke overskrides. Desuden skal du have rådighed over det omdriftsareal, din markbræmme støder op til.

<sup>24</sup> § 41, stk. 4 i bekendtgørelse nr.344 af 2. april 2019

<sup>25</sup> § 17, stk. 3, jf. § 41, stk. 4 i bekendtgørelse nr. 344 af 2. april 2019

<sup>26</sup> Artikel 46, stk. 2, 2. afsnit i forordning (EU) nr. 1307/2013 af 17. december 2013 og § 40, stk. 1, i bekendtgørelse nr. 344 af 2. april 2019

<sup>27</sup> § 40, stk. 4 i bekendtgørelse nr. 344 af 2. april 2019

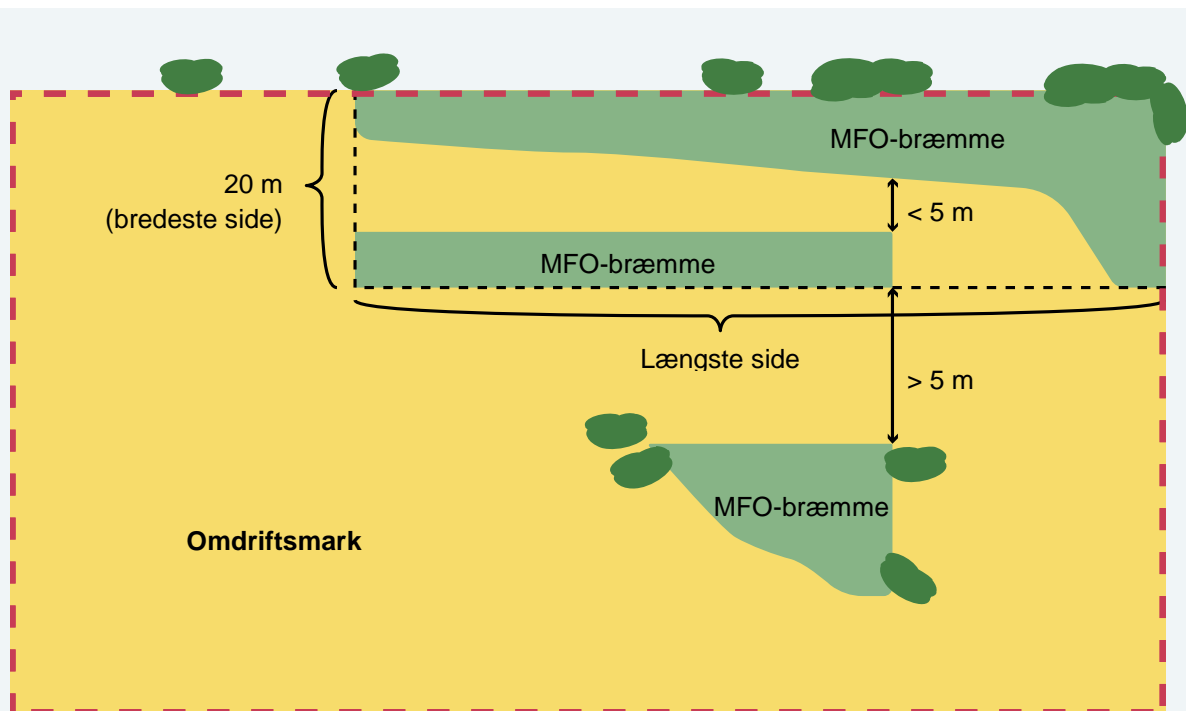


#### Tydelig adskillelse og sammenhæng med flere MFO-bræmmer

MFO-bræmmen skal kunne skelnes tydeligt fra den tilstødende omdriftsmark. Dette gør du fx ved at sikre dig, at plantedækket er tydeligt forskelligt, eller at MFO-bræmmen er afgrænset af fx. et hegn, en plovfure eller hegns-pæle. Du kan også etablere et vildt- og bivenligt tiltag som adskillelse.

Hvis du har placeret din MFO-bræmme på en brakmark og ønsker at lade MFO-bræmmen afgræsse, skal du holde arealerne fysisk adskilte med et hegn, således at dyrene ikke har mulighed for at afgræsse brakarealet.

Du kan godt udlægge flere MFO-bræmmer på samme omdriftsareal. Du kan godt udlægge flere MFO-bræmmer tæt sammen. Du skal dog være opmærksom på, at hvis de placeres mindre end 5 meter fra hinanden, vil de blive anset som én MFO-bræmme med krav om, at den samlede bredde ikke må være mere end 20 meter. Hvis MFO-bræmmerne placeres 5 meter eller mere fra hinanden, vil de blive anset som to forskellige bræmmer, der hver kan være op til 20 meter i bredden. Se eksemplerne nedenfor. Anmelder du en 2 m-bræmme langs et vandløb som et MFO-element, der samtidig tilstøder din indtegnede MFO-bræmme, må den samlede bredde ikke overstige 20 meter.



Flere MFO-markbræmmer anlagt af samme ansøger op ad den samme omdriftsmark. I figuren ligger de to øverste markbræmmer mindre end 5 meter fra hinanden, og de anses som én fælles markbræmme. De må tilsammen ikke have en bredde på mere end 20 meter. Afstanden til den nederste markbræmme er 5 meter eller mere og anses som to forskellige markbræmmer, der hver især må være op til 20 meter brede.

#### Gør noget ekstra for at fremme biodiversiteten:

Hvis du ønsker, at MFO-bræmmerne skal gøre noget ekstra for de vilde dyr og planter, kan du med fordel placere bræmmerne tæt på eksisterende naturområder, småbiotoper, levende hegn, grøfter eller lignende. Du kan også anlægge vildt- og bivenlige tiltag på omdriftsmarker, der støder op til dine MFO-bræmmer, og dermed tydeligt adskille MFO-bræmmerne fra det tilstødende omdriftsareal.

Læs mere om vildt- og bivenlige tiltag i afsnit 3.10 i Vejledning om grundbetaling 2019. På Landbrugsstyrelsens hjemmeside [www.markliv.dk](http://www.markliv.dk) kan du desuden finde inspiration til, hvordan du etablerer forskellige naturvenlige tiltag på landbrugsarealer.



#### **.MFO-bræmmen skal:**

- være til din rådighed på ansøgningstidspunktet.
- være indtegnet som en mark i en støtteberettiget markblok i IMK, og være anmeldt i fællesskemaet med en afgrødekode for MFO-bræmmer. Bræmmens areal skal mindst udgøre 0,01 ha. *(vær opmærksom på at bræmmer også kan indtegnes i en markblok med permanent græs)*
- arealmæssigt være mindre end de tilstødende marker tilsammen i samme markblok
- ligge op ad et omdriftsareal, som tilhører samme ansøger, på MFO-bræmmens længste side
- være mindst 1 meter bred og højst 20 meter bred.



[Læs guiden "Sådan udfylder du siden MFO og efterafgrøder"](#)

#### **4.5 GLM-landskabelementer – Fortidsminder og søer**

Du kan anvende landskabelementer, der er omfattet af god landbrugs- og miljømæssig stand (GLM), og som fremgår af korttemaerne i IMK, som miljøfokusområder (MFO). Det drejer sig om GLM-fortidsminder og GLM-søer, også kaldet GLM-landskabelementer, som ligger på eller op ad et støtteberettiget omdriftsareal. GLM-landskabelementet indgår i beregningen af dit MFO-areal med en vægtningsfaktor på 1. Det betyder, at du kan medregne 1 ha GLM-landskabelement som 1 ha MFO<sup>28</sup>.

Du skal tegne GLM-landskabelementer som en del af omdriftsmarken, som du søger grundbetaling for. Du anmelder GLM-landskabelementer med samme afgrødekode som den mark, de indgår i. Markér derefter i fællesskemaet, om GLM-elementet skal medregnes som MFO.

Hvis du har miljø- og økologitilsagn på marken, er der særlige regler for indtegnning af GLM-landskabelementer. Læs mere i Brugerguide til Internet Markkort.

#### **GLM-landskabelementer som MFO**

Fortidsminder og søer skal:

- være tegnet på korttema i Internet Markkort
- ligge på eller op ad et omdriftsareal
- tegnes som en del af den mark, de ligger på.

<sup>28</sup> Artikel 46, stk. 2, litra c) og stk. 3, i forordning (EU) nr. 1307/2013 af 17. december 2013 samt § 39, stk. 1, nr. 4 i bekendtgørelse nr. 344 af 2. april 2019

**Eksempel:**

En mark på 10 ha med vårbyg indeholder en GLM-sø med randbevoksning med et areal på i alt 1.700 m<sup>2</sup>, der er kortlagt i IMK.

Du tegner hele marken, indtaster afgrøde kode 1 (vårbyg) og sætter hak i fællesskemaet ved, at GLM-elementet skal regnes med. Beregningen af GLM-landskabelementets areal og bidrag til dit samlede MFO-areal sker herefter automatisk.

## 4.6 MFO-brak

Du kan bruge både arealer med MFO-blomsterbrak og MFO-slåningsbrak (både forårs- og sommerslåning) helt ned til 0,01 ha som miljøfokusområde (MFO). Støttebetingelserne for MFO-brak følger reglerne for almindelig brak. Læs mere i afsnit 3.4 i "Vejledning om grundbetaling 2019".

MFO-slåningsbrak – vælg mellem 'forårsslåning' og 'sommerslåning'.

Vær opmærksom på, at der gælder to forskellige aktivitetsperioder for MFO-slåningsbrak: Afgrødekode 339 "MFO-brak, forårsslåning" med slåning fra 1. april til og med 30. april eller afgrødekode 308 "MFO-brak, sommerslåning" med slåning fra 1. august til og med 25. september. Begge typer af slåningsbrak har en vægtningsfaktor på 1,0. Du skal inden ændringsfristen for indsendelse af fællesskemaet tage stilling til, hvilken af de to slåningsperioder på braklagte arealer du ønsker at opfylde dit aktivitetskrav med.

Hvis du kommer i en situation, hvor du alligevel ikke kan nå at slå dit brakareal i foråret, så har du derfor mulighed for at ændre afgrødekoden til fx 'brak, sommerslåning' inden ændringsfristen for indsendelse af dit Fællesskema 2019. Kommer vi på en arealkontrol hen over sommeren, og vurderer vi, at du ikke har slået dit areal i foråret, så vil vi udtage dit areal til efterkontrol i forhold til reglerne for 'brak, sommerslåning'.

Du kan læse mere generelt om slåningsbrak, herunder forskellen på forårsslåning og sommerslåning, i afsnit 3.4 i Vejledning om grundbetaling 2019.

Vær opmærksom på, at du ikke kan anvende afgrødekoderne for slåningsbrak, hvis arealet i 2018 var anmeldt som permanent græs. Var arealet anmeldt som lavskov i 2018, skal arealet være stævnet inden udgangen af 2018.

### Du kan så dine MFO-braklagte arealer med blomsterblandinger

Du kan etablere din brakmark med blomsterblandinger for at tilgodese de bestøvende insekter og for at skabe variation i plantedækket i agerlandskabet. Du kan vælge mellem enten MFO-blomsterbrak (afgrødekode nr. 325) eller MFO-bestøverbrak (afgrødekode nr. 343). Vær opmærksom på, at MFO-blomsterbrak har en vægtningsfaktor på 1,0, mens MFO-bestøverbrak vægtes med 1,5.

Støttebetingelserne for disse to typer brak er, at du senest 30. april skal have jordbehandlet og sået en blomsterblanding. For blomsterbrak gælder, at der skal sås mindst 2 forskellige plantearter pr. m<sup>2</sup>, mens det for bestøverbrak gælder, at der skal sås mindst 3 forskellige plantearter pr. m<sup>2</sup> med plantearter udvalgt fra en særlig planteartsliste (se tabel længere nede i afsnittet). For begge braktyper gælder, at blandingen skal udgøre mere end 50 % af markens samlede plantedække og være jævnt fordelt.

Hvis du vælger at etablere MFO-blomsterbrak eller MFO-bestøverbrak, behøver du ikke at slå dit areal i perioderne 1. april til og med 30. april eller 1. august til og med 25. september, fordi du opfylder støttebetingelserne

ved at jordbehandle arealet inden 1. maj. Læs mere om betingelserne for disse to braktyper i afsnit 3.4 i Vejledning om grundbetaling 2019.

Du kan uanset arealanvendelse i 2018 anmelde arealer med både MFO-blomsterbrak og MFO-bestøverbrak. Var arealet anmeldt som lavskov i 2018, skal arealet dog være stævnet inden udgangen af 2018.

**OBS! Nyt 2-årigt aktivitetskrav på arealer med blomsterbrak og bestøverbrak.**

Fra 2019 er der indført et nyt 2-årigt aktivitetskrav på arealer anmeldt som enten blomsterbrak eller bestøverbrak (også anmeldt som MFO). Det nye aktivitetskrav betyder, at du er undtaget at skulle udføre en jordbehandling og udsåning af en blomsterblanding i 2019, hvis de selvsamme arealer var anmeldt med enten blomsterbrak eller bestøverbrak i 2018<sup>29</sup>. Du skal dog være opmærksom på, at arealer med en 2-årig anvendelse af blomsterbrak og bestøverbrak fortsat har et plantedække bestående af en blomsterblanding, der opfylder betingelser for enten blomsterbrak eller bestøverbrak.

**Planteartsliste over godkendte plantearter, der kan indgå i en blomsterblanding til bestøverbrak.**

Dansk navn	Latinsk navn
Blåhat	<i>Knautia arvensis</i>
Gul okseøje	<i>Glebionis segetum</i>
Hvid okseøje	<i>Leucanthemum vulgare</i>
Gul sennep	<i>Sinapis alba</i>
Hjulkrone	<i>Borago officinalis</i>
Honningurt	<i>Phacelia tanacetifolia</i>
Morgenfrue	<i>Calendula officinalis</i>
Alm. hør	<i>Linum usitatissimum</i>
Alm. rundbælg	<i>Anthyllis vulneraria</i>
Boghvede	<i>Fagopyrum esculentum</i>
Cikorie	<i>Cichorium intybus</i>
Kornblomst	<i>Centaurea cyanus</i>
Kornvalmue	<i>Papaver rhoeas</i>
Vild guleros	<i>Daucus carota ssp. carota</i>
Alm. røllike	<i>Achillea millefolia</i>
Kommen	<i>Carum carvi</i>
Vild kørvel	<i>Anthriscus sylvestris</i>
Brunelle	<i>Prunella vulgaris</i>
Kællingetand	<i>Lotus corniculatum</i>
Kløver (rødkløver, alsike-kløver, blodkløver, hvidkløver)	<i>Trifolium pratense; Trifolium hybridum ssp. Hybridum; Trifolium incarnatum; Trifolium repens</i>
Lucerne	<i>Medicago sativa</i>
Mark-stenkløver (Gul stenkløver)	<i>Melilotus officinalis</i>
Musevikke	<i>Vicia cracca</i>
Esparsette	<i>Onobrychis viciifolia</i>
Humlesneglebælg	<i>Medicago lupulina</i>

<sup>29</sup> §17, stk. 6, i bekendtgørelse nr. 344 af 2. april 2019

### **MFO-braklagte arealer er underlagt et totalt sprøjteforbud**

Du må ikke anvende sprøjtemidler på arealer anmeldt som MFO-brak, heller ikke selvom dette sker i forbindelse med bekæmpelse af invasive og uønskede plantearter<sup>30</sup>. Det betyder, at det heller ikke er tilladt at anvende sprøjtemidler til nedvisning af plantearter, som er underlagt en national indsatsplan, fx kæmpebjørneklo og flyvehavre.

### **Vildt- og bivenlige tiltag på MFO-braklagte arealer**

Hvis du ønsker at have vildt- og bivenlige tiltag på dine MFO-braklagte arealer, kan du læse mere om mulighederne i afsnit 3.10 i Vejledning om grundbetaling 2019.

### **Krydsoverensstemmelseskrav på braklagte arealer**

Du skal også være opmærksom på, at der på braklagte arealer gælder regler om 'god landbrugsmæssig og miljømæssig stand' (GLM) med henblik på opretholdelse af plantedækket. Læs mere om GLM-reglerne i afsnit xx om "Krydsoverensstemmelseskrav om plantedække på braklagte arealer" i Vejledning om grundbetaling 2019.

### **MFO-brak bliver ikke til permanent græs**

Et brakareal opnår ikke status som permanent græs, så længe du anmelder det som MFO-brak. Du kan dog kun anmelde MFO-brak, hvis du er underlagt MFO-kravet.

### **Arealer med miljøtilsagn og MFO-brak**

Anvender du arealer med tilsagnstyperne 35, 36, 37, 54, 64, 74, 75, 76, 77 og 78 som MFO, får du nedsat det udbetalte tilskud til 0 kr. på dit tilsagn.

#### **Afgrødekoder for MFO-brak**

Brakarealer, du anvender til MFO, skal anmeldes i dit fællesskema med en af afgrødekoderne nedenfor, hvorefter arealet vil herefter indgå i den samlede opfyldelse af MFO på din bedrift:

- 308 "MFO-brak, sommerslåning"
- 323 "MFO-brak, udyrket areal ved vandboring"
- 325 "MFO-blomsterbrak"
- 339 "MFO-brak, forårsslåning"
- 343 "MFO-bestøverbrak".

Søger du grundbetaling for arealer med udtagningsforpligtelse (tilsagnstype 7, 8, 13 eller 16), og anmeldes dem med følgende afgrødekoder, tæller de automatisk med som MFO-brak:

- 312 (20-årig udtagning)
- 313 (20-årig udtagning med skov)
- 317 (vådområder med udtagning) og
- 319 (MFO-brak, Udtagning, ej landbrugsareal).

<sup>30</sup> §17, stk. 5, i bekendtgørelse nr. 344 af 2. april 2019

## 4.7 MFO-lavskov

Du kan anvende arealer med lavskov helt ned til 0,01 ha som miljøfokusområde (MFO), hvis de overholder betingelserne for grundbetaling til lavskov. Du kan læse om de generelle støttebetingelser for lavskov i afsnit 3.7.1 i Vejledning om grundbetaling 2019.

I det kalenderår, du anmelder din lavskov som MFO, må du ikke bruge plantebeskyttelsesmidler. Du må dog gerne gødske din MFO-lavskov<sup>31</sup>.

Når du anmelder MFO-lavskov i dit fællesskema, vil det automatisk indgå i den samlede opfyldelse af MFO på din bedrift. Vægtningsfaktoren er 0,5. Det betyder, at 1 ha lavskov svarer til 0,5 ha MFO.

### Afgrødekoder for MFO-lavskov

Hvis du vil bruge dit areal som MFO-lavskov, skal du anmelde med én af de fem afgrødekoder i dit Fællesskema:

602	MFO - Pil
603	MFO – Poppel (0-100 andre træer pr. ha)
604	MFO - EI
605	MFO - Lavskov
606	MFO – Poppel (100-400 andre træer pr. ha)

Udregningen af dit 5 % miljøfokusområde sker på grundlag af både dit anmeldte omdriftsareal og dit anmeldte lavskovsareal med MFO. Lavskovsarealer, der ikke er anmeldt som MFO-lavskov, indgår ikke i beregningen af, hvor stort et areal du skal have som MFO på din bedrift.

## 4.8 MFO-efterafgrøder, herunder MFO-græsudlæg

Du kan anvende arealer med efterafgrøder, i form af blandinger eller udlæg i hovedafgrøden, som MFO. Efterafgrøder og græsudlæg indgår i beregningen af MFO-arealet med en vægtningsfaktor på 0,3. Det betyder, at 1 ha med efterafgrøder/græsudlæg kan medregnes som 0,30 ha MFO<sup>32</sup>.

MFO-efterafgrøder og MFO-græsudlæg skal sikre, at jorden om efteråret er dækket med afgrøder, der både har en kvælstofoptagende effekt samt fremmer biodiversiteten. MFO-efterafgrøder må ikke blive det efterfølgende års hovedafgrøde. Dette krav gælder ikke for MFO-græsudlæg.

Hvis du anmelder et areal i fællesskemaet som MFO-efterafgrøder eller græsudlæg, indgår arealet automatisk i den samlede opgørelse af MFO på bedriftsniveau.

### Etablering af MFO-efterafgrøder og -græsudlæg

Du kan anvende følgende som MFO:

<sup>31</sup> artikel 46, stk. 2, litra g) i forordning (EU) nr. 1307/2013 af 17. december 2013

<sup>32</sup> artikel 46, stk. 2, litra i) og stk. 3, i forordning 1307/2013 af 17. december 2013 samt artikel 45, stk. 9, i forordning (EU) nr. 639/2014 af 11. marts 2014

- Efterafgrøder etableret som blandinger, sået før eller efter høst, som ikke bliver til næste års hovedafgrøde, eller
- Udlæg af græs, bælplanter eller blandinger heraf (fx kløvergræs), etableret i en hovedafgrøde (ikke græs) før høst. Udlægget må gerne være sået i en vinterafgrøde det foregående ansøgningsår.

Følgende krav skal være opfyldt for MFO-efterafgrøder og MFO-græsudlæg:

Type MFO-efterafgrøde	Periode for etablering	Tidspunkt for, hvornår efterafgrøden tidligst kan destrueres <sup>33</sup>	Krav om efterfølgende afgrøde*
1. Blandinger af efterafgrøder sået før eller efter høst	30. juni til 1. august	20. oktober	MFO-efterafgrøden må ikke blive næste års hovedafgrøde
Blandinger, som kun indeholder korsblomstrede arter, alm. rug, stauderug, hybridrug, honningurt, vårbyg eller havre	30. juni til 20. august (med mulighed for udskydelse til 7. september)	20. oktober (dog senere, hvis der er benyttet udskudt etablering)	MFO-efterafgrøden må ikke blive næste års hovedafgrøde
2. Udlæg af græs eller bælplanter i en hovedafgrøde (ikke græs)	Senest 30. juni	20. oktober	Intet krav
Udlæg af græs eller bælplanter, hvor hovedafgrøden er majs	Senest 30. juni	8 uger efter høst af majs, der skal være høstet senest 15. november	Intet krav
* Vær opmærksom på, at der ikke nødvendigvis gælder samme krav for de øvrige efterafgrødeordninger. Se mere under afsnittet "Sammenhæng mellem MFO-efterafgrøder og de øvrige efterafgrødeordninger", som står længere nede i dette afsnit.			

MFO-efterafgrøder og -græsudlæg skal fremstå som veletablerede på arealet for at kunne godkendes som MFO. Overvej derfor en sikker metode til udsåning af efterafgrøden og græsudlægget. Hvis efterafgrøden ikke fremstår veletableret, vil arealet ikke blive godkendt som MFO.

Da kontrolperioden for efterafgrøder strækker sig over september og oktober, vil en efterafgrøde, der i starten af kontrolperioden endnu ikke har udviklet sig særligt meget, godt kunne blive godkendt, men der skal være en jævn fremspiring af efterafgrødeplanter. Der vil i kontrollen blive taget hensyn til, om efterafgrøderne er sået før eller efter 20. august, idet der ikke forventes samme udviklingstrin af en sent sået efterafgrøde. Du kan læse mere om kontrollen af efterafgrøderne i instruksen for kontrol af arealordninger og efterafgrøder 2019 på [lbst.dk](http://lbst.dk).

Nedenfor er det beskrevet, hvad der særligt gælder for MFO-efterafgrøder og MFO-græsudlæg.

<sup>33</sup> § 44, stk. 1, nr. 4, § 43, stk. 4 og § 46, stk. 1, nr. 3 i bekendtgørelse nr. 344 af 2. april 2019

Billedet til højre viser en mark med efterafgrøder i form af græsudlæg i majs, der ikke kan godkendes som MFO-efterafgrøder, da græsudlægget ikke fremstår veletableret på arealet.



### Blandinger af MFO-efterafgrøder – sammensætning og etableringstidspunkt

Blandinger af efterafgrøder skal bestå af afgrøder, der er godkendt som pligtige efterafgrøder under de nationale regler i gødskningsbekendtgørelsen. Blandingen kan være sået før eller efter høst og skal efterfølges af en anden afgrøde. Ved såning mellem 30. juni og 1. august skal en blanding bestå af mindst to typer af følgende afgrøder:

- korn
- græs
- korsblomstrede afgrøder
- cikorie
- honningurt.

Ved såning i perioden 1. august til 20. august må blandingen alene bestå af mindst to typer af følgende afgrøder

- vårbyg, vinterrug, stauderug, hybridrug eller havre
- korsblomstrede afgrøder
- honningurt.

Fra i år har du mulighed for at udskyde etableringen af efterafgrødetyperne med såfrist 20. august frem til 7. september. Hvis du vælger at så din blanding i perioden 21. august til 7. september, skal du indberette sådatoen i Gødningskvote og efterafgrødeskemaet i Tast selv-service senest 10. september 2019. Sker etableringen senere end 25. august, vil det tidligst tilladte destruktionsstidspunkt udskydes tilsvarende, som det fremgår af tabel 1. Dette skyldes EU-krav om, at MFO-efterafgrøden skal være på marken i minimum otte uger.

Tabel 1

Sådato	Tidligste destruktionsdato/dato for anvendelse af plan- tebeskyttelsesmidler
21. – 25. august	20. oktober
26. august	21. oktober
27. august	22. oktober
28. august	23. oktober
29. august	24. oktober
30. august	25. oktober
31. august	26. oktober
1. september	27. oktober
2. september	28. oktober
3. september	29. oktober
4. september	30. oktober

5. september	31. oktober
6. september	1. november
7. september	2. november

Cikorie, honningurt, græs, forskellige slægter af korn samt forskellige arter af korsblomstrede afgrøder betragtes som forskellige typer afgrøder. Det vil sige, at du fx kan blande:

- to forskellige arter af korsblomstrede afgrøder (frem til 20. august/7. september)
- en korsblomstret art og korn, fx olieræddike og havre (frem til 20. august/7. september, hvis korsblomstret og kornet er vårbyg, vinterrug, stauderug, hybridrug eller havre)
- græs og korn (frem til 1. august)
- cikorie og korn (frem til 1. august)
- honningurt og korn (frem til 20. august/7. september, hvis kornet er vårbyg, vinterrug, stauderug, hybridrug eller havre)
- forskellige slægter af korn, fx byg og havre (frem til 20. august/7. september hvis blandingen er af vårbyg, vinterrug, stauderug, hybridrug eller havre).

Derimod kan fx olieræddike og radise (Strukturator) ikke udgøre en blanding, der kan anvendes som MFO-efterafgrøde, da olieræddike og radise er samme art (*Raphanus sativus*).

Spildkorn og spildfrø i marken betragtes ikke som en efterafgrøde.

Blandinger skal sås samlet. Hvis du ikke udsår de forskellige afgrøder, der indgår i blandingen samtidigt, men vælger at så de forskellige frø i flere arbejdsgange, skal det ske samme dag.

For at efterafgrøden kan godkendes som MFO, skal det kunne ses tydeligt i marken, at efterafgrøden er udsået som en blanding af mindst to afgrøder. Der skal derfor som minimum være to arter af de udsåede afgrøder pr. kvadratmeter på arealet. Husk samtidig, at efterafgrøden skal være veletableret.

Billedet til højre viser en mark med efterafgrøder, der kan godkendes som MFO-efterafgrøder, da:

- det klart fremgår, at det er en blanding af mindst to af de tilladte afgrøder (gul sennep og olieræddike)
- afgrødeblandingen er dækkende på arealet
- efterafgrøden fremstår veletableret.



### MFO-græsudlæg – sammensætning

Du kan vælge at bruge udlæg af græs, bælgeplanter eller blandinger af disse i en hovedafgrøde som MFO. Det betyder, at du fx kan bruge kløvergræsblandinger som MFO-græsudlæg.



Udlæg af græs kan benyttes som MFO-efterafgrøde, hvis det er sået i hovedafgrøden i ansøgningsåret eller i en vinterafgrøde året før. Udlæg af græs kan ikke etableres i en græsmark.

Græsudlæg udsået efter 30. juni kan ikke anvendes som MFO-efterafgrøder.

Du kan bruge de eksisterende afgrødekoder med N-norm til MFO-græsudlæg, og du må derfor gøre disse udlæg.

Der er ikke krav om, at MFO-græsudlæg skal efterfølges af en anden afgrøde. Det betyder, at græsudlæg kan fortsætte som fodergræsmark eller frøgræsmark det efterfølgende år.

### **Afgræsning og slæt på MFO-efterafgrøder og -græsudlæg**

Det er tilladt at afgræsse og tage slæt på arealer med MFO-græsudlæg. Græsudlægget skal dog stadig fremstå veletableret og opfylde kravene til dækningsgraden i hele efterafgrødeperioden, fra fristen for såning til og med 19. oktober. Det betyder fx, at dyretrykket ved afgræsning ikke må være så hårdt, at plantedækket bliver ødelagt. Det skyldes, at græsudlægget kun tilbageholder kvælstof i tilstrækkeligt omfang, hvis det er intakt.

Du må ikke slå eller afpudse MFO-græsudlæg og efterlade det afslående materiale på arealerne i den periode, hvor MFO-efterafgrøderne skal være på arealet; det vil sige fra fristen for såning til og med 19. oktober. Det betyder, at der ikke er begrænsninger i forhold til afpudsning og slåning fra 20. oktober.

Slæt, afgræsning eller afpudsning på arealer med MFO-efterafgrøder etableret som blandinger er ikke tilladt i efterafgrødeperioden; det vil sige fra sidste frist for såning 1. august eller 20. august til og med 19. oktober. Du må dog gerne slå MFO-efterafgrøder i tilfælde af frøsætning, hvis plantedækket fortsat opfylder kravene til dækningsgraden. Årsagen til, at det er tilladt at slå MFO-efterafgrøder, hvis de sætter frø, er, at frøspredning fra fx gul senep ikke er hensigtsmæssigt i forhold til den landbrugsmæssige drift. Fra 20. oktober må MFO-efterafgrøder slås i alle tilfælde.

### **Sprøjteforbud på MFO-efterafgrøder og -græsudlæg**

Fra 2018 er der indført forbud mod at sprøjte på MFO-efterafgrøder og -græsudlæg. For MFO-efterafgrøder udsået som blandinger gælder sprøjteforbuddet fra såtidspunktet og frem til den tilladte tidligste destruktionsdato, 20. oktober. Har du MFO-græsudlæg, gælder sprøjteforbuddet i minimum otte uger fra høst af hovedafgrøden. Hvis hovedafgrøden er korn, skal denne være høstet senest 20. august, for at græsudlægget kan tælle med som MFO. Dette er nødvendigt for at kunne opretholde destruktionsdatoen 20. oktober. Kan du ikke nå at høste hovedafgrøden senest 20. august på grund af vejrliget, kan du henvende dig skriftligt til os senest 20. august. Hermed vil du få udsat den seneste høstdato af hovedafgrøden til 3. september for alle din bedrifts marker med MFO-græsudlæg. Bemærk, at hvis du har bedt om udsættelse for seneste høstdato, vil den tidligst tilladte destruktionsdato for dine MFO-græsudlæg blive udsat til 29. oktober.

Har du etableret græsudlægget i majs, gælder sprøjteforbuddet i otte uger, fra majsen er høstet. Høster du majs senere end 15. november, kan græsudlægget ikke indgå som MFO.

### **Sammenhæng mellem MFO-efterafgrøder og de øvrige efterafgrødeordninger**

Du kan bruge udlæg af græs eller efterafgrødeblandinger til at opfylde krav om både MFO og pligtige efterafgrøder eller husdyrefterafgrøder, hvis de efterfølges af en vårsået afgrøde.

Udlægger du målrettede efterafgrøder (både frivillige og obligatoriske), kan disse aldrig være på samme arealer som andre efterafgrødetyper.

Når du indsender dit fællesskema, skal du angive, om dine efterafgrøder/græsudlæg skal anvendes som MFO. Det er også i dit fællesskema, at du søger om tilskud til frivillige målrettede efterafgrøder.

Da visse etableringsformer af efterafgrøder kan anvendes til alle ordninger, bliver der ved kontrol foretaget en prioritering:

1. MFO-efterafgrøder
2. Frivillige målrettede efterafgrøder
3. Obligatoriske målrettede efterafgrøder
4. Pligtige efterafgrøder/husdyrefterafgrøder.

Da betingelserne i forhold til såtidspunkt og plantearter inden for de forskellige efterafgrødeordninger kan være de samme, sikrer prioriteringen, at den type efterafgrøder, der som udgangspunkt har størst økonomisk betydning for landmanden, prioriteres først. Det er ikke sikkert, at det samme areal med efterafgrøder kan anvendes til at opfylde krav til flere ordninger. I tabel 2 kan du se sammenhængen mellem de forskellige ordninger.

[Læs faktaarket "Efterafgrøder"](#)

Tabel 2

	<b>MFO-efterafgrøder</b>	<b>Frivillige målrettede efterafgrøder</b>	<b>Evt. obligatoriske målrettede efterafgrøder</b>	<b>Pligtige efterafgrøder eller husdyrefterafgrøder</b>
Kan overlape med	Pligtige eller husdyr	Ingen	Ingen	MFO
Krav om blanding	Ja (gælder ikke MFO-græsudlæg)	Nej	Nej	Nej
Krav om efterfølgende afgrøde	Ja (gælder ikke MFO-græsudlæg)	Ja, forårssået afgrøde	Ja, forårssået afgrøde	Ja, forårssået afgrøde
Græsudlæg med bælgplanter	Ja	Nej	Nej	Nej
Mulige alternativer	Ja*	Ja**	Ja**	Ja***
Konsekvens ved manglende opfyldelse	Nedsat direkte støtte	Nedsat de minimis-støtte og nedsat N-kvote	Nedsat N-kvote	Nedsat N-kvote / træk i banken
<p>* Alternativerne til MFO-efterafgrøder er: MFO-bræmmer, GLM-elementer, MFO-brak (alle typer brak) og MFO-lavskov</p> <p>** Alternativerne til målrettede efterafgrøder er: mellemafgrøder, flerårige energiafgrøder, braklagte arealer, tidlig såning af vintersæd (vinterhvede, vinterbyg, vinterrug og triticale), separering af fiberfraktion af husdyrgødning samt nedsat kvælstofkvote</p>				

\*\*\* Alternativerne til pligtige og husdyrefterafgrøder er: mellemafgrøder, flerårige energiafgrøder, braklagte arealer, braklagte arealer langs vandløb og søer, tidlig såning af vintersæd (vinterhvede, vinterbyg, vinterrug og tritcale), separering af fiberfraktion af husdyrgødning samt nedsat kvælstofkvote

Hvis du ikke har et efterafgrødekrav i henhold til gødskningsbekendtgørelsen, men gerne vil bruge efterafgrøder som MFO, skal dine efterafgrøder kun overholde kravene til MFO-efterafgrøder.

**Eksempel:**

En bedrift på 100 ha udsår 10 ha efterafgrøder som en blanding af korn og olieræddike efter høst. Efterafgrøden efterfølges af en vårsæd. De 10 ha efterafgrøde tæller med som 3 ha MFO (10 ha x 0,3). Samtidig kan de 10 ha medregnes som pligtige efterafgrøder efter de nationale regler.

#### 4.9 Anmeldelse af MFO-arealer

Hvis du anmelder marker med 2 m-bræmmer, GLM-landskabelementer (fortidsminder og små søer), MFO-efterafgrøder eller MFO-græsudlæg, skal du i fællesskemaet sætte hak ud for marken i den relevante kolonne.

Du kan vælge at anmelde alle dine marker med MFO-efterafgrøder og først senere tage stilling til, i hvilke marker der reelt skal sås MFO-efterafgrøder på. Hvis du vælger at benytte dig af denne mulighed, skal du være opmærksom på, at i beregningen af, om du opfylder kravet om 5 % MFO, tæller alle markerne med. Dvs. når du endeligt beslutter hvilke marker, der skal etableres MFO-efterafgrøder på, skal du være opmærksom på, om du overholder kravet om 5 % MFO.

Hvis du anmelder marker med:

- MFO-bræmmer
- MFO-brak eller
- MFO-lavskov,

skal du bruge en afgrødekode for hhv. MFO-bræmmer, MFO-brak eller én af afgrødekoderne for MFO-lavskov i fællesskemaet, hvis arealerne skal tælle med som MFO.

[Læs mere i guiden "Sådan udfylder du siden 'MFO og målrettede efterafgrøder'"](#)

#### **Oplysninger om MFO-efterafgrøder/græsudlæg og pligtige efterafgrøder/husdyrefterafgrøder**

- a) Anmeld MFO-efterafgrøder/græsudlæg i fællesskemaet, når du søger om støtte.
- b) Indberet de nationale efterafgrøder i skemaet Gødningskvote og Efterafgrøder.

[Gå til vejledningen til skemaet Gødningskvote og Efterafgrøder](#)  
[Gå til Vejledning om gødsknings- og harmoniregler](#)

## 4.10 Overlap mellem flere typer MFO på samme areal

Hvis du på din bedrift har to eller flere typer af MFO, som overlapper med hinanden, kan kun den ene type medregnes som MFO på det sted, hvor overlappet findes. Det er den type MFO, der har den højeste vægtningsfaktor, der prioriteres ved den automatiske beregning.

De enkelte typer MFO prioriteres i denne rækkefølge:

- bræmmer, herunder 2 m-bræmmer
- bestøverbrak
- slåningsbrak og blomsterbrak
- GLM-landskabelementer (GLM-fortidsminder og GLM-søer)
- lavskov
- efterafgrøder og græsudlæg.

MFO-bræmmer og GLM-landskabelementer, som ligger op ad eller på marker med permanent græs eller permanente afgrøder, kan ikke medregnes<sup>34</sup>. Lavskov er en permanent afgrøde, og derfor kan kun selve lavskovsmarken medregnes. MFO-bræmmer, herunder 2 m-bræmmer og GLM-elementer på eller op ad et areal med lavskov, kan således ikke medregnes.

### **MFO-afgrødekoder:**

308	MFO-brak, sommerslåning
339	MFO-brak, forårsslåning
325	MFO-blomsterbrak
343	MFO-bestøverbrak
327	MFO-bræmme, sommerslåning
328	MFO-bræmme med blomsterblanding
329	MFO-bræmme, miljøtilsagn
334	MFO-bræmme, forårsslåning
602	MFO – Pil
603	MFO – Poppel (0-100 andre træer pr. ha)
604	MFO – EI
605	MFO – Lavskov
606	MFO – Poppel (100-400 andre træer pr. ha)

<sup>34</sup> artikel 46, stk. 2, 2. afsnit i forordning (EU) nr. 1307/2013 af 17. december 2013 som ændret ved artikel 3, 9) i forordning (EU) nr. 2017/2393

**Eksempel:**

Du har en mark på 12 ha med vinterbyg. Ved siden af marken er der anlagt en MFO-bræmme på 0,4 ha.

Der er følgende MFO-arealer på marken med vinterbyg:

- et GLM-fortidsminde på 0,1 ha fordelt med halvdelen på MFO-bræmmen og halvdelen på bygmarken
- en GLM-sø på 0,04 ha på selve bygmarken.

Du sår desuden MFO-efterafrøder på marken.

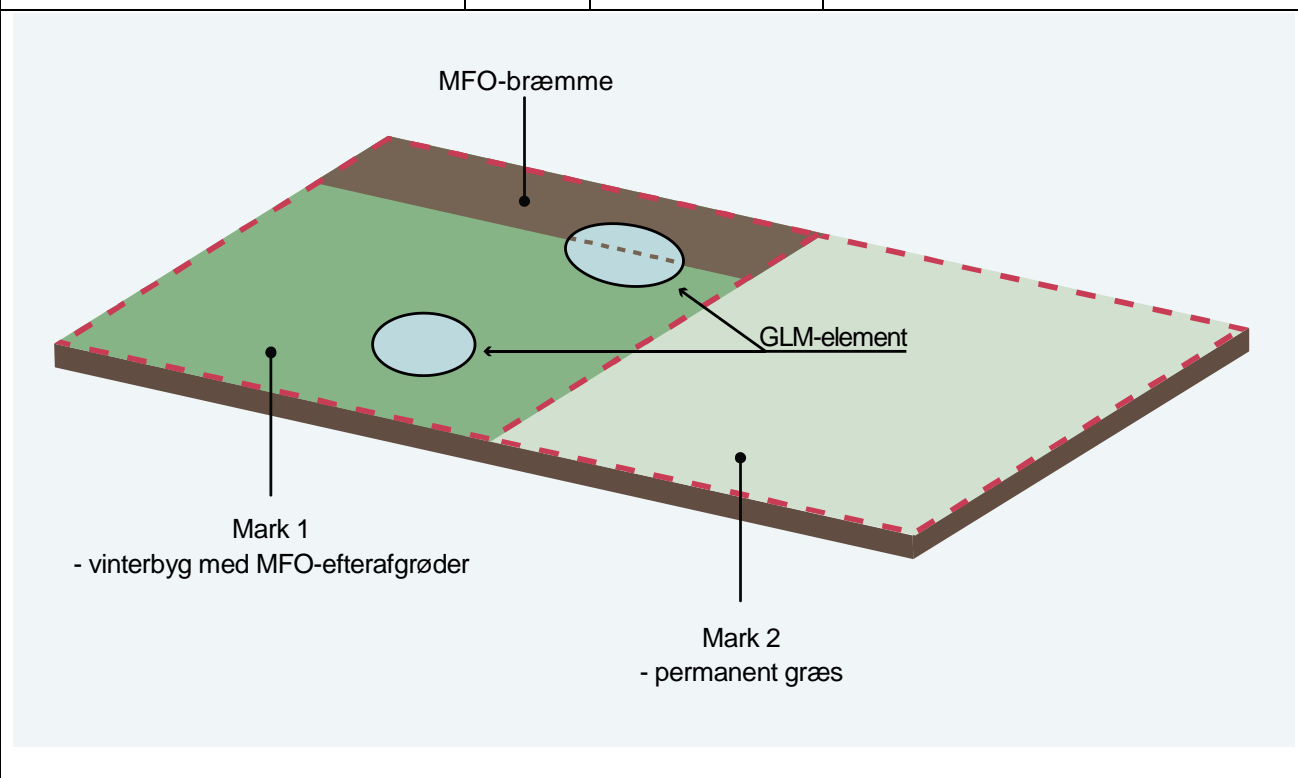
Herudover medregnes MFO-bræmmen på 0,4 ha

Se illustration nedenfor.

Følgende medregnes som MFO, hvis det er anmeldt i fællesskemaet.

Marker med permanent græs kan ikke benyttes til at opfylde MFO-kravet.

	Faktor	Beregning	MFO-areal
Hele MFO-markbræmmen på 0,40 ha	1,5	1,5 x 0,40 ha	0,60 ha
Den del af GLM-fortidsmindet, som ikke ligger på MFO-markbræmmen på 0,05 ha	1,0	1,0 X 0,05 ha	0,05 ha
GLM-søen, som ligger helt på kornmarken på 0,04 ha	1,0	1,0 X 0,04 ha	0,04 ha
Den resterende del af vinterbygmarken med MFO-efterafrøde på 12,00 ha - 0,05 ha - 0,04 ha= 11,91	0,3	0,3 x 11,91 ha	3,57 ha
Anmeldt MFO-areal i alt			<b>4,26 ha</b>





## 5. Opretholdelse af permanent græs

Kravet om opretholdelse af permanent græs består af to dele:

1. Opretholdelse af specifikke permanente græsarealer i miljømæssigt sårbare områder (MSO), se afsnit 5.1.
2. Opretholdelse af det samlede areal med permanent græs i Danmark.

### Hvad er permanent græs?

Permanent græs er landbrugsarealer, der har været udlagt med græs og andet grøntfoder i mere end fem på hinanden følgende år. Dette er uanset, om arealet har været jordbearbejdet og genetableret med nyt græs. Læs om definitionen af græs og andet grøntfoder under 3. afsnit i Vejledning om grundbetaling 2019. Der gælder nogle undtagelser til denne definition for arealer, der anmeldes som MFO-brak og for visse arealer med miljøtilsagn. Læs mere om dette i afsnit 3.3 i Vejledning om grundbetaling 2019.

Definitionen af permanent græs gælder også for økologisk drevne arealer.

### 5.1 Permanent græs i miljømæssigt sårbare områder (MSO)

Miljømæssigt sårbare områder (MSO), er kulstofholdige jorder og vådområder, der ligger inden for en Natura 2000-naturtype i et Natura-2000 område<sup>35</sup>. Permanent græs inden for et af disse områder, skal opretholdes.

Hvis du råder over sådanne arealer, er du derfor forpligtet til at fastholde dem som permanent græs. Det indebærer, at du ikke lægger arealerne om til andet brug, og at du ikke pløjer arealerne. Det indebærer også, at arealet

<sup>35</sup>jf. artikel 45, stk. 1, i forordning (EU) nr. 1307/2013 af 17. december 2013

forbliver et landbrugsareal. Kun hvis der er indgået miljøtilsagn eller naturprojekter, som du anmelder under artikel 32, må arealet skifte karakter fra landbrugsareal til mere naturlignende.

### **Her kan du se de miljømæssigt sårbare områder**

Du kan se de miljømæssigt sårbare områder i Internet Markkort, IMK, under fanen "Korttemaer" i gruppen "Grundbetaling, MFO og grønne krav". I korttemaet "Permanent græs" kan du se de arealer, der er registreret som permanent græs i de miljømæssigt sårbare områder.

## **5.2 Strigling af permanent græs i MSO**

Du må gerne strigle arealerne forud for eftersåning, selvom der er forbud mod pløjning af permanent græs i de miljømæssigt sårbare områder (MSO), når det sker med henblik på at vedligeholde arealets græsplantedække. Ved strigling forstås meget let jordbehandling, så det kun er de øverste 3 cm i jorden, der berøres. Du må ikke ødelægge rodnettet.

Derudover må du foretage direkte såning, hvor du sår direkte uden forudgående jordbearbejdning, når dette sker med henblik på at vedligeholde arealets græsplantedække.

### **Anden lovgivning for jordbehandling**

Det er dit ansvar at sikre, at jordbehandling ikke strider imod begrænsninger fra anden lovgivning, fx Natura 2000-reglerne eller Naturbeskyttelseslovens § 3.

## **5.3 Samlet areal med permanent græs i Danmark**

Danmark skal følge udviklingen i, hvor meget permanent græs, der er på vores landbrugsarealer. Hvert år opgør vi derfor, hvor stor en del af landbrugsarealet, der ligger som permanent græs, og sammenligner det med en referenceandel.

Referenceandelen er fastsat ud fra andelen af permanent græs i 2015. Det betyder, at vi hvert år fremover skal sammenligne andelen af permanent græs med andelen i 2015.

Hvis der ét år er væsentlig mindre permanent græs end i 2015, vil der blive indført ét eller flere nye tiltag for at modvirke, at mere permanent græs lægges om.

Siden begrebet "permanent græs" blev indført i 2005, har andelen ligget stabilt.



## 6. Nedsættelse af den grønne støtte

Hvis du ikke opfylder de grønne krav, bliver din grønne støtte reduceret. Du bliver desuden sanktioneret, afhængigt af arealafvigelsen.

Der er altså to måder, hvorpå du kan få nedsat din grønne støtte:

- ved reduktion
- ved sanktion.

### 6.1 Reduktion af den grønne støtte

Hvis du ikke lever op til ét eller flere af de grønne krav, vil det areal, du kan få grøn støtte for, blive reduceret. Denne reduktion påvirker kun din grønne støtte og ikke andre støtteordninger. Eksemplerne på reduktion af grøn støtte nedenfor er vist uden sanktion af den grønne støtte. Se eksempler med en sanktion af den grønne støtte i Vejledning om grundbetaling 2019 afsnit 7.5.

### 6.2 Sådan udregnes reduktionen

Reduktionen bliver udregnet på baggrund af, hvor stor en overskridelse af de enkelte krav, der er tale om. Reduktionen kan udregnes som en fast faktor ganget med overskridelsen i ha.



Denne nedsættelsesfaktor er:

Krav	Faktor til reduktion
Flere afgrødekategorier på bedriften:	
1. Bedrifter, som skal have to afgrødekategorier: Den største afgrødekategori må ikke overstige 75 % af omdriftsarealet	2 Reduktionen = [overskridelsen i ha] x 2
2. Bedrifter, som skal have tre afgrødekategorier Den største afgrødekategori må ikke overstige 75 % af omdriftsarealet	1 Reduktionen = [overskridelsen i ha] x 1
De to største afgrødekategorier må ikke overstige 95 % af omdriftsarealet	5 Reduktionen = [overskridelsen i ha] x 5
5 % miljøfokusområder	10 Reduktionen = [overskridelsen i ha] x 10
Opretholdelse af permanent græs:	1 Reduktionen = [overskridelsen i ha] x 1
3. Bevarelse af den danske andel af arealer med permanent græs	
4. Opretholdelse af specifikke permanente græsarealer i miljømæssigt sårbare områder (MSO).	

Reduktionen bliver trukket fra det konstaterede areal, og du har hermed det reducerede konstaterede areal. Det konstaterede areal er det støtteberettigede areal til grundbetaling. Det reducerede konstaterede areal er det areal, som du kan få grøn støtte til efter reduktionen.

Den grønne støtte efter reduktionen er lig med:

[betalingsrettighedernes gennemsnitsværdi] x [reduceret konstateret areal i ha] x 0,45.

Læs om beregningen af den grønne støtte i kapitel 2 "Beregning af den grønne støtte".

#### Eksempel:

Hvis du har et konstateret areal på 102 ha under grundbetalingen og en reduktion på 20 ha, bliver din grønne støtte:

$$1.300 \times (102 \text{ ha} - 20 \text{ ha}) \times 0,45 = 47.970 \text{ kr.}$$

Dertil kommer en sanktion – læs mere i afsnit 6.9.



### 6.3 Loft over reduktionen

Der er indført følgende lofter over reduktion af den grønne støtte<sup>36</sup>:

- Summen af reduktioner for manglende opfyldelse af kravene om flere afgrødekategorier og kravet om 5 % miljøfokusområder udtrykt i antal ha kan ikke overstige det samlede konstaterede omdriftsareal.
- Summen af reduktioner for manglende opfyldelse af alle de tre grønne krav kan ikke overskride den samlede grønne støtte til det konstaterede areal. Den grønne støtte kan altså maksimalt reduceres til 0 kr.

### 6.4 Reduktion ved manglende opfyldelse af kravet om flere afgrødekategorier

Reglerne om reduktion for manglende opfyldelse af kravet om flere afgrødekategorier er delt op for henholdsvis bedrifter med et omdriftsareal på op til 30 ha og bedrifter med et omdriftsareal, der er større end 30 ha. Der er fastsat to regler om flere afgrødekategorier<sup>37</sup>:

1. Den største afgrødekategori må ikke overstige 75 % af omdriftsarealet, og
2. de to største afgrødekategorier må tilsammen ikke overstige 95 % af omdriftsarealet.

#### **Den største afgrødekategori må ikke overstige 75 % af omdriftsarealet**

Ved manglende opfyldelse af kravet om, at den største afgrødekategori ikke må overstige 75 % af omdriftsarealet, reducerer vi arealet, der danner grundlag for din grønne støtte<sup>38</sup>. Vi beregner reduktionen ved at gange afvigelsen i ha med en faktor. Hvis ansøger er forpligtet til at have to afgrødekategorier på bedriften, fordi omdriftsarealet er mellem 10 ha og 30 ha, ganges afvigelsen med 2. Hvis ansøger skal have tre afgrødekategorier på bedriften, fordi omdriftsarealet er større end 30 ha, ganges afvigelsen med 1<sup>39</sup>.

---

<sup>36</sup> Artikel 27, i forordning (EU) nr. 640/2014 af 11. marts 2014

<sup>37</sup> Artikel 24, i forordning (EU) nr. 640/2014 af 11. marts 2014 som ændret ved artikel 1 stk. 3 i forordning (EU) 2017/723 af 16. februar 2017

<sup>38</sup> Artikel 24, stk. 1 og 2, i forordning (EU) nr. 640/2014 af 11. marts 2014 som ændret ved artikel 1 stk. 3 i forordning (EU) 2017/723 af 16. februar 2017

<sup>39</sup> Artikel 24, stk. 1 og 2, i forordning (EU) nr. 640/2014 af 11. marts 2014 som ændret ved artikel 1 stk. 3 i forordning (EU) 2017/723 af 16. februar 2017

**Eksempel 1 – Den største afgrødekategori må ikke overstige 75 procent af omdriftsarealet:**

En bedrift har et konstateret areal på 102 ha, fordelt på 100 ha i omdrift og 2 ha med permanent græs beliggende i et miljømæssigt sårbart område (MSO). Omdriftsarealet består af 80 ha majs og 20 ha græs og andet grøntfoder. Den største afgrødekategori er altså majs, der udgør 80 ha.

Arealet med den største afgrødekategori må maksimalt udgøre 75 ha (75 procent af omdriftsarealet = 75 procent x 100 ha).

Bedriften har imidlertid udlagt 80 ha med majs. Kravet er altså overskredet med 5 ha.

Reduktionen af den grønne støtte bliver på: [5 ha for meget afgrøde] x 1 = 5 ha.

Det konstaterede areal til grøn støtte udgør 102 ha. Dette areal reduceres med 5 ha, så det areal, der kan modtages grøn støtte for, reduceres til 97 ha.

Landbrugeren kan udregne sin grønne støtte på følgende måde, hvis de andre grønne krav opfyldes:

[betalingsrettighedernes gennemsnitsværdi] x [reduceret konstateret areal i ha] x 0,45 = 1.300 kr. x 97 ha x 0,45 = 56.745 kr.

Dertil kommer en sanktion – læs mere i afsnit 6.9.

**De to største afgrødekategorier må tilsammen ikke overstige 95 % af omdriftsarealet**

Når arealet med de to største afgrødekategorier overskrider grænsen på 95 % af det samlede omdriftsareal, vil reduktionen være 5 gange overskridelsen i ha<sup>40</sup>:

Hvis arealet med den største afgrødekategori overstiger 75 % af omdriftsarealet, og arealet med de to største afgrødekategorier overstiger 95 % af omdriftsarealet, vil den samlede reduktion svare til de to reduktioner lagt sammen.

---

<sup>40</sup> Artikel 24, stk. 3 i forordning (EU) nr. 640/2014 af 11. marts 2014 som ændret ved artikel 1 stk. 3 i forordning (EU) 2017/723 af 16. februar 2017

Læs mere i kapitel 3 "Krav om flere afgrødekategorier".

Eksempel 2 – De to største afgrødekategorier tilsammen må ikke overstige 95 procent af omdriftsarealet

Bedriften fra eksempel 1 har majs på 80 ha og græs og andet grøntfoder på 20 ha.

Det tilladte areal med de to største afgrødekategorier er 95 ha (95 procent af omdriftsarealet = 95 procent x 100 ha).

De to største afgrødekategorier er "majs" og "græs eller andet grøntfoder", som udgør 100 ha. Overskridelsen er på 5 ha (100 ha – 95 ha).

Reduktionen bliver: [5 ha for meget afgrøde] x 5 = 25 ha.

Det konstaterede areal til grøn støtte udgør 102 ha. Dette areal reduceres med 25 ha, så det areal, der kan modtages grøn støtte for, reduceres til 77 ha.

Landbrugeren kan udregne sin grønne støtte på følgende måde, hvis de andre grønne krav opfyldes:  
[Betalingsrettighedernes gennemsnitsværdi] x [reduceret konstateret areal i ha] x 0,45 = 1.300 kr. x 77 ha x 0,45 = 45.045 kr.

Dertil kommer en sanktion – læs mere i afsnit 6.9.

Eksempel 3 – Overtrædelse af begge krav

Bedriften fra eksempel 1 og 2 har mere end 75 procent af hovedafgrøden "majs" og mere end 95 procent af de to største afgrøder "majs" og "græs eller andet grøntfoder". Den samlede reduktion af den grønne støtte bliver på:

$([5 \text{ ha for meget hovedafgrøde}] \times 1) + ([5 \text{ ha for meget af de to største afgrøder}] \times 5) = 5 + 25 = 30 \text{ ha.}$

Det konstaterede areal til grøn støtte udgør 102 ha. Dette areal reduceres med 30 ha, så det areal, der kan modtages grøn støtte for, reduceres til 72 ha.

Landbrugeren kan udregne sin grønne støtte på følgende måde, hvis de andre grønne krav opfyldes:  
[Betalingsrettighedernes gennemsnitsværdi] x [reduceret konstateret areal i ha] x 0,45 = 1.300 kr. x 72 ha x 0,45 = 42.120 kr.

Dertil kommer en sanktion – læs mere i afsnit 6.9.

## 6.5 Reduktion ved manglende opfyldelse af kravet om miljøfokusområder

Det er et krav, at miljøfokusområder skal udgøre mindst 5 % af din bedrifts omdriftsareal. Ved manglende opfyldelse af forpligtelsen reduceres det konstaterede areal med 10 gange afvigelsen i ha<sup>41</sup>.

### Eksempel 4 – MFO:

Bedriften fra eksempel 1 skal have 5 ha MFO (100 ha omdrift x 5 procent). Bedriften har udlagt 0 ha MFO. Reduktionen af den grønne støtte bliver på: [5 ha manglende MFO] x 10, hvilket giver 50 ha.

Landbrugeren kan udregne sin grønne støtte på følgende måde, hvis de andre grønne krav er opfyldt:

[betalingsrettighedernes gennemsnitsværdi] x [reduceret konstateret areal i ha] x 0,45 = 1.300 kr. x 52 ha x 0,45 = 30.420 kr.

Dertil kommer en sanktion – læs mere i afsnit 6.9.

## 6.6 Reduktion ved manglende opfyldelse af flere krav

Hvis en landmand har overtrådt både kravet om flere afgrødekategorier og kravet om 5 % miljøfokusområder, skal reduktionerne lægges sammen.

### Eksempel 5 – den samlede reduktion:

Bedriften fra ovenstående eksempler får en reduktion for manglende opfyldelse af både kravet om flere afgrøder og MFO. Den samlede reduktion udgør 50 ha + 30 ha = 80 ha.

Det konstaterede areal til grøn støtte udgør 102 ha. Dette areal reduceres med 80 ha, så det areal, der kan modtages grøn støtte til, reduceres til 22 ha.

Landbrugeren kan udregne sin grønne støtte på følgende måde, hvis kravet om at opretholde permanent græs er opfyldt:

[betalingsrettighedernes gennemsnitsværdi] x [reduceret konstateret areal i ha] x 0,45 = 1.300 kr. x 22 ha x 0,45 = 12.870 kr.

Dertil kommer en sanktion – læs mere i afsnit 6.9.

<sup>41</sup> Artikel 26, stk. 2 i forordning (EU) nr. 640/2014 af 11. marts 2014 som ændret ved artikel 1 stk. 4 i forordning (EU) 2017/723 af 16. februar 2017

## 6.7 Reduktion ved manglende overholdelse af pløje- og omlægningsforbuddet

Kravet om at opretholde permanent græs har to dele<sup>42</sup>:

- a) bevarelse af den danske andel af arealer med permanent græs.
- b) opretholdelse af specifikke arealer med permanent græs i miljømæssigt sårbare områder (MSO).

a. Forpligtigelsen til at opretholde en vis andel af arealer med permanent græs på landsplan bliver først et individuelt krav, hvis andelen falder med mere end 3 %. Har du i den situation fået påbud om genetablering eller påbud om at undlade at omlægge yderligere permanente græsarealer, og overholder du ikke dette påbud, vil der ske en reduktion af det areal, der danner grundlag for udbetaling af den grønne støtte. Reduktionen svarer til det areal, den manglende overholdelse vedrører. Nedsættelsesfaktoren er derfor 1.

b. Hvis du pløjer et permanent græsareal, som ligger i et miljømæssigt sårbart område (MSO) inden for Natura 2000, eller omlægger det til anden anvendelse, vil der ske en reduktion i det areal, der danner grundlag for udbetaling af den grønne støtte. Reduktionen svarer til det areal, som overtrædelsen er sket på. Nedsættelsesfaktoren er også i dette tilfælde 1<sup>43</sup>.

### Eksempel 6 – pløje- og omlægningsforbuddet:

Hvis landbrugeren i eksempel 1-5 pløjer sine 2 ha med permanent græs, som ligger i et miljømæssigt sårbart område (MSO), kan landbrugeren udregne sin grønne støtte på følgende måde, hvis de andre grønne krav er opfyldt:

[betalingsrettighedernes gennemsnitsværdi] x [reduceret konstateret areal i ha] x 0,45 = 1.300 kr. x (102 - 2) ha x 0,45 = 58.500 kr.

Dertil kommer en sanktion – læs mere i afsnit 6.9.

## 6.8 Højere reduktion efter de første tre overskridelser

De første tre gange, du ikke opfylder kravet om flere afgrøder eller kravet om MFO fra 2015 og frem, udregner vi reduktionen som beskrevet i de forrige afsnit. Fra den fjerde gang, du ikke opfylder ét af de to krav, fordobler vi reduktionen for den manglende opfyldelse af det krav<sup>44</sup>. Den manglende opfyldelse behøver ikke ske i fire på hinanden følgende år.

<sup>42</sup> Artikel 25, i forordning (EU) nr. 640/2014 af 11. marts 2014

<sup>43</sup> Artikel 25, i forordning (EU) nr. 640/2014 af 11. marts 2014

<sup>44</sup> Artikel 24, stk. 4 og 26, stk. 3 i forordning (EU) 640/2014 af 11. marts 2014 som ændret ved artikel 1 stk. 3 og 4 i forordning (EU) 2017/723 af 16. februar 2017

## 6.9 Sanktion på den grønne støtte

Ud over den reduktion, som er gennemgået i de forrige afsnit, kan manglende opfyldelse af de grønne krav i 2019 også resultere i en sanktion på maksimalt 25 % af den grønne støtte baseret på det konstaterede areal<sup>45</sup>. Den maksimale sanktion i kroner kan udregnes som:

$$[\text{betalingsrettighedernes gennemsnitsværdi}] \times [\text{konstateret areal}] \times 0,25 \times 0,45.$$

Det konstaterede areal er det samme areal, som landbrugeren kan få grundbetaling for.

Den maksimale nedsættelse (reduktion + sanktion) kan således højst blive 125 % af den grønne støtte, 100 % i reduktion og 25 % i sanktion. Der bliver først modregnet 100 % i den grønne støtte. Derefter bliver der modregnet de resterende 25 % i anden støtte, typisk i grundbetalingen.<sup>46</sup> Vi kan foretage modregning indtil beløbet er tilbagebetalt i op til tre kalenderår, herefter annullerer vi kravet<sup>47</sup>.

## 6.10 Udregning af sanktionen

Sanktionen udregnes på baggrund af arealafvigelsen mellem reduktionen og det reducerede konstaterede areal<sup>48</sup>.

$$\text{Afvigelsesprocenten} = [\text{reduktionen}] / [\text{reduceret konstateret areal}] \times 100 \%$$

Konstateret areal: er det støtteberettigede areal under grundbetaling

Reduktion: er den beregnede reduktionsnedsættelse af den grønne støtte

Se evt. afsnit 6.2 "Sådan udregnes reduktionen"

Reduceret konstateret areal: er det konstaterede areal fratrukket reduktionen

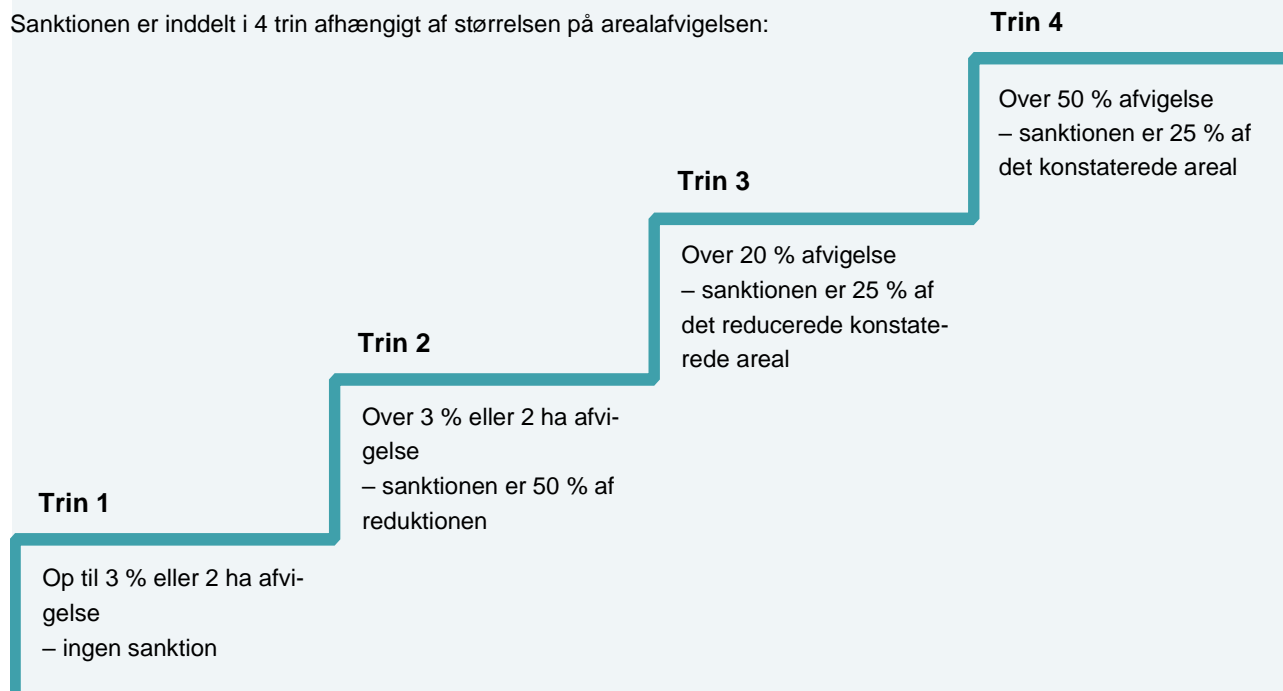
<sup>45</sup> Artikel 28, stk.3, i forordning (EU) nr. 640/2014 af 11. marts 2014

<sup>46</sup> Artikel 57, stk. 2, i forordning (EU) nr. 1306/2013 af 17. december 2013 og artikel 6 i forordning (EU) nr. 809/2014 af 17. juli 2014, samt artikel 28, i forordning (EU) nr. 640/2014 11. marts 2014

<sup>47</sup> Art. 28, stk. 4, i forordning (EU) nr. 640/2014 af 11. marts 2014 ændret ved artikel 1 stk. 10 i forordning 2016/1393 af 4. maj 2016

<sup>48</sup> Artikel 28, stk.1-3, i forordning (EU) nr. 640/2014 11. marts 2014

Sanktionen er inddelt i 4 trin afhængigt af størrelsen på arealafvigelsen:



#### Trin 1

Hvis reduktionen ikke overstiger 3 % eller 2 ha af det reducerede konstaterede areal, er der ingen sanktion.

#### Trin 2

Hvis reduktionen udgør over 3 % eller 2 ha af det reducerede konstaterede areal, er sanktionen på 50 % af reduktionen<sup>49</sup>.

#### Trin 3

Hvis reduktionen udgør over 20 % af det reducerede konstaterede areal, er sanktionen på 25 % af det reducerede konstaterede areal<sup>50</sup>.

#### Trin 4

Hvis reduktionen udgør over 50 % af det reducerede konstaterede areal, er sanktionen på 25 % af det konstaterede areal<sup>51</sup>.

Find regneeksempler nedenfor på, hvordan sanktionen bliver beregnet for trin 2-4.

<sup>49</sup>Artikel 28, stk. 1, 1. afsnit, og stk. 3, i forordning (EU) nr. 640/2014 af 11. marts 2014

<sup>50</sup>Artikel 28, stk. 1, 2. afsnit, og stk. 3, i forordning (EU) nr. 640/2014 af 11. marts 2014

<sup>51</sup>Artikel 28, stk. 1, 3. afsnit, og stk. 3, i forordning (EU) nr. 640/2014 af 11. marts 2014



### Eksempel – trin 2 sanktion

En landbruger har 100 ha i omdrift, herunder 1 ha MFO-bræmmer og 9 ha MFO-græsudlæg.

Landbrugeren skal have 5 ha MFO-areal. Der er anmeldt 4,5 ha MFO-areal. Der er derfor en arealafvigelse på 0,50 ha MFO-areal.

Arealtype	Areal	Vægtningfaktor	Beregnet MFO-areal
MFO-bræmmer	1 ha	1,50	1,50 ha
MFO-græsudlæg	9 ha	0,30	3 ha
Samlet anmeldt MFO-areal			4,50 ha
Arealafvigelse ift. MFO-krav			<u>0,50 ha</u>

Landbrugeren har betalingsrettigheder til en gennemsnitsværdi af 1.300 kr./ha, og den grønne støtte udgør 45 procent af betalingsrettighedernes værdi.

### Beregning af reduktionen (MFO reduktionsfaktor er 10)

Reduktionen bliver: 0,50 ha x 10 = 5 ha

Reduktionen i den grønne støtte udgør: 5 ha x 1.300 kr./ha x 0,45 = 2.925 kr.

Det reducerede konstaterede areal bliver: 100 ha – 5 ha = 95 ha

### Beregning af sanktionen på trin 2

Afvigelsen bliver: 5 ha / 95 ha x 100 = 5,26 procent

Sanktion: 50 procent x 5 ha = 2,5 ha

Sanktionen udgør: 2,5 ha x 1.300 kr./ha x 0,45 = 1.462,50 kr.

### Potentiel grundbetaling og grøn støtte (potentiell støtte)

Grundbetaling, 100 ha x 1.300:	130.000 kr.
Grøn støtte, 100 ha x 1.300 x 0,45:	+ 58.500 kr.
I alt:	<u>188.500 kr.</u>

### Nedsættelse for manglende MFO

Reduktion:	2.925 kr.
Sanktion:	+ 1.462,50 kr.
I alt:	<u>4.387,50 kr.</u>

### Udbetaling grøn støtte

Grøn støtte:	58.500 kr.
Nedsættelse:	- 4.387,50 kr.
I alt:	<u>54.112,50 kr.</u>

### Samlet udbetaling

Grundbetaling:	130.000 kr.
Grøn støtte:	+ 54.112,50 kr.
I alt:	184.112,50 kr.

### Eksempel – trin 3 sanktion

En landbruger har 10 ha permanent græs og 100 ha i omdrift, herunder 1 ha MFO-bræmmer og 1,5 ha MFO-brak.

Landbrugeren skal have 5 ha MFO-areal. Der er anmeldt 3 ha MFO-areal. Der er derfor en arealafvigelse på 2 ha MFO-areal.

Arealtype	Areal	Vægtningsfaktor	Beregnet MFO-areal
MFO-bræmmer	1 ha	1,50	1,50 ha
MFO-brak	1,5 ha	1	1,50 ha
Samlet anmeldt areal			3 ha
Arealafvigelse ift. MFO-krav			<u>2 ha</u>

Landbrugeren har betalingsrettigheder til en gennemsnitsværdi af 1.300 kr./ha, og den grønne støtte udgør 45 procent af betalingsrettighedernes værdi.

### Beregning af reduktionen (MFO - reduktionsfaktor 10)

Reduktionen bliver: 2 ha x 10 = 20 ha

Reduktionen i den grønne støtte udgør: 20 ha x 1.300 kr./ha x 0,45 = 11.700 kr.

Det reducerede konstaterede areal bliver: 110 ha – 20 ha = 90 ha

### Beregning af sanktionen på trin 3

Arealafvigelsen bliver: 20 ha / 90 ha x 100 = 22,2 procent

Sanktion: 25 procent x 90 ha = 22,5 ha

Sanktionen udgør: 22,5 ha x 1.300 kr./ha x 0,45 = 13.162,5 kr.

### Potentiel grundbetaling og grøn støtte

Grundbetaling, 110 ha x 1.300: 143.000 kr.

Grøn støtte, 110 ha x 1.300 x 0,45: + 64.350 kr.

I alt: 207.350 kr.

### Nedsættelse for manglende MFO

Reduktion: 11.700,00 kr.

Sanktion: + 13.162,50 kr.

I alt: 24.862,50 kr.

### Udbetaling grøn støtte

Grøn støtte: 64.350,00 kr.

Nedsættelse: - 24.862,50 kr.

I alt: 39.487,50 kr.

### Samlet udbetaling

Grundbetaling: 143.000 kr.

Grøn støtte: + 39.487,50 kr.

I alt: 182.487,50 kr.

#### Eksempel – trin 4 sanktion

En landbruger har 100 ha, herunder 80 ha vinterhvede, 19 ha majs og 1 ha MFO-brak.

Grønne krav:

- Den største afgrødekategori må max. udgøre 75 procent.
- De to største afgrødekategorier må max. udgøre 95 procent tilsammen.
- 5 procent MFO-areal.

Landbrugeren har betalingsrettigheder til en gennemsnitsværdi af 1.300 kr./ha, og den grønne støtte udgør 45 procent af betalingsrettighedernes værdi.

#### Beregning af reduktion (Krav om max 75 procent - reduktionsfaktor 1)

Reduktionen bliver:  $(80 \text{ ha} - 75 \text{ ha}) \times 1 = 5 \text{ ha}$

#### Beregning af reduktion (Krav om max 95 procent – reduktionsfaktor 5)

Reduktionen bliver:  $(99 \text{ ha} - 95 \text{ ha}) \times 5 = 20 \text{ ha}$

#### Beregning af reduktionen (Krav om 5 procent MFO - reduktionsfaktor 10)

Reduktionen bliver:  $(5 \text{ ha} - 1 \text{ ha}) \times 10 = 40 \text{ ha}$

Samlede reduktion bliver:  $5 \text{ ha} + 20 \text{ ha} + 40 \text{ ha} = 65 \text{ ha}$

Reduktionen i den grønne støtte udgør:  $65 \text{ ha} \times 1.300 \text{ kr./ha} \times 0,45 = 38.025 \text{ kr.}$

#### Beregning af sanktionen

Afvigelsen er over 50 procent

Sanktion:  $25 \text{ procent} \times 100 \text{ ha} = 25 \text{ ha}$

Sanktionen udgør:  $25 \text{ ha} \times 1.300 \text{ kr./ha} \times 0,45 = 14.625 \text{ kr.}$

#### Potentiel grundbetaling og grøn støtte

Grundbetaling, 100 ha x 1.300:	130.000 kr.
Grøn støtte, 100 ha x 1.300 x 0,45:	+ 58.500 kr.
I alt:	<u>188.500 kr.</u>

#### Nedsættelse

Reduktion:	38.025 kr.
Sanktion:	+ 14.625 kr.
I alt:	<u>52.650 kr.</u>

#### Udbetaling grøn støtte

Grøn støtte:	58.500 kr.
Nedsættelse:	- 52.650 kr.
I alt:	<u>5.850 kr.</u>

#### Udbetaling grundbetaling

Grundbetaling:	130.000 kr.
Grøn støtte:	<u>5.850 kr.</u>
I alt:	<u>135.850 kr.</u>

## 6.11 Sanktion, hvis ikke alle arealer anmeldes

Du skal anmelde alle dine landbrugsarealer i fællesskemaet. Det gælder også marker, du ikke søger støtte til, og arealer under 0,30 ha<sup>52</sup>. Alle arealer skal anmeldes for at sikre en korrekt opgørelse af de arealer, som er omfattet af reglerne om krydsoverensstemmelse og grønne krav.

Hvis du ikke anmelder alle dine landbrugsarealer, kan du blive sanktioneret. Det kalder vi underanmeldelse.

Læs mere i afsnit 2.6 i Vejledning om grundbetaling 2019.

## 6.12 Sanktion for underanmeldelse på den grønne støtte

Landbrugeren får beregnet en sanktion i den grønne støtte, hvis vi i kontrollen konstaterer, at:

- der er anmeldt et for lille omdriftsareal
- det underanmeldte areal er over 0,1 ha, og
- landbrugeren pga. underanmeldelsen er undtaget de grønne krav.

Der er også en særlig sanktion for de grønne krav om underanmeldelse af landbrugsarealer. Sanktionen bliver beregnet som 2,5 % af det reducerede konstaterede areal<sup>53</sup>.

---

<sup>52</sup> § 8, i bekendtgørelse nr. 1387 af 29. november 2018 med senere ændringer, og jf. artikel 72, stk. 1, i forordning (EU) nr. 1306/2016 af 17. december 2013

<sup>53</sup> Artikel 28, stk. 2 og 3, i forordning (EU) nr. 640/2014 af 11. marts 2014

# Stikordsregister

2 m-bræmmer.....	24; 44
20-årig udtagning.....	11
20-årig udtagning med skov .....	11
5 procent miljøfokusområder .....	53
afgrødekategori .....	14; 16; 18; 20; 21; 49; 50
afgrødekategorier6; 7; 10; 11; 14; 15; 16; 17; 18; 21; 49; 50; 51; 52 .....	
afgrødekode .....	33
afgrødekoder .....	14; 15
betalingsrettigheder .....	8
brak .....	11; 43; 44
Brak .....	23; 24; 25
braklagt.....	17; 24; 25
braklagte arealer.....	34; 36; 37
efterafgrøde .....	40; 45
efterafgrøder.....	37; 38; 39; 43; 44
flere afgrøder.....	14; 53; 54
forpagtning.....	17
fortidsminde .....	23
fortidsminder og små søer.....	43
frugttræer.....	10
frugttræer og bærbuske.....	10
frøgræs.....	17; 24; 25
gartneriafgrøder.....	21
GLM.....	23; 24; 33; 44; 45
GLM-fortidsminder.....	33; 44
GLM-landskabelement.....	33
GLM-landskabelementer .....	24; 33; 43; 44
GLM-søer .....	23; 33; 44
god landbrugs- og miljømæssig stand.....	23; 33
grundbetaling.....	8; 9; 33; 37; 49; 55
græs .....	15; 30; 37; 38; 39; 40; 41; 46; 47
græsarealer .....	7; 17; 24; 46; 49
græsblandinger.....	38; 40
græsudlæg .....	16; 24; 37; 38; 41; 43
græsudlægget .....	16
grøn støtte .....	48; 55; 56
grønne krav .....	6; 7; 9; 10; 11; 48; 50; 60
grønne støtte .....	7; 8; 9; 48; 49; 50; 53; 54; 55
grøntfoder .....	17; 24; 25
hovedafgrøde .....	16; 38; 40
jordbehandling.....	47
kartofler .....	15
kontrol.....	16
krydsoverensstemmelse.....	60
landbrugsareal.....	17
landskabelementer .....	24; 33
lavskov .....	11; 22; 30; 37; 43; 44
Lavskov .....	23

<b>MFO</b> .6; 7; 11; 22; 23; 24; 33; 34; 37; 38; 40; 41; 43; 44; 45; 54 .....	
MFO- efterafgrøde.....	38
MFO-areal .....	45
MFO-brak .....	43
MFO-efterafgrøde.....	16; 40
MFO-efterafgrøder.....	37; 38; 41
MFO-lavskov .....	37; 43
MFO-lavskovsareal.....	37
miljø- og biodiversitet.....	9
miljø- og økologitilsagn.....	33
miljøfokusområde .....	22; 34; 37
miljøfokusområder ....	6; 7; 10; 11; 23; 24; 25; 33; 49; 50; 53
<b>Miljøfokusområder</b> .....	6
miljømæssigt sårbare områder.....	46; 49; 54
miljømæssigt sårbart område .....	54
miljøtilsagn.....	11
Minimumstørrelse .....	13
MSO .....	46; 47; 49; 54
Natura 2000.....	47; 54
nedsættelse af støtten .....	9
Nedsættelsesfaktoren.....	54
<b>omdrift</b> .....	17; 21; 22; 24; 25
omdriftsareal 7; 10; 14; 17; 21; 33; 37; 50; 51; 53; 60 .....	
omdriftsarealer.....	11; 22
omdriftsarealet.....	50
omlægning.....	7; 46
permanent græs .....	6; 10; 17; 25; 44; 46; 47; 49; 54
permanente afgrøder .....	10; 44
plantebeskyttelsesmidler .....	37
planteskoleafgrøder.....	21
planteskolen .....	21
pligtige efterafgrøder .....	38
produktion af græs.....	17; 24; 25
Randzone .....	23
randzoner .....	33; 44
reduktion.....	48; 49; 50; 54; 55; 56
Reduktionen .....	48; 49; 54
sanktion .....	48; 55; 56
Sanktion .....	56
satellit-fotos .....	16
skovrejsning.....	12
Spildkorn og spildfrø .....	40
støtte under grundbetalingsordningen .....	11
støtteberettigede.....	8; 17
udbetaling .....	54
vådområder .....	11; 46
vådområder med udtagning.....	11
økologisk .....	7; 9; 10



Landbrugsstyrelsen  
Nyropsgade 30  
1780 København V

[www.lbst.dk](http://www.lbst.dk)