



Miljø- og
Fødevareministeriet
Landbrugsstyrelsen

Vejledning om grøn støtte 2018

September 2018

Vejledning om grøn støtte 2018

Denne vejledning er udarbejdet af
Landbrugsstyrelsen i januar 2018
Vejledningen er opdateret i september 2018.

Foto: Skyfish
© Landbrugsstyrelsen

Miljø- og Fødevareministeriet
Landbrugsstyrelsen
Nyropsgade 30
1780 København V
Tlf.: 33 95 80 00
E-mail: mail@lbst.dk
www.lbst.dk

ISBN: 978-87-93593-58-9

Indhold

1.	Kort om grøn støtte	5
1.1	Indledning	5
1.2	Siden sidst	5
1.3	Vi har ændret regler om direkte støtte på grund af tørken i sommeren 2018.....	7
1.4	Vi har ændret regler om direkte støtte på grund af regnen i efteråret 2017	8
1.5	De tre grønne krav	8
2.	Beregning af den grønne støtte	9
2.1	Beregning af støtte for grønne krav på bedriftsniveau	9
2.2	Fritagelse for økologiske bedrifter	10
2.3	De grønne krav afhænger af størrelsen på omdriftsarealet	11
2.4	De grønne krav på arealer med visse miljøtilsagn	11
2.5	Minimumstørrelse for arealer	13
3.	Krav om flere afgrødekategorier	14
3.1	Afgrødekategorier	14
3.2	Periode til opfyldelse af krav om flere afgrødekategorier	16
3.3	Undtagelser fra kravet om flere afgrødekategorier	17
3.4	Afgrøder i separate rækker	20
3.5	Særligt for planteskoleafgrøder.....	21
3.6	Lempede regler for visse landbrugere i 2018 i forhold til kravet om flere afgrødekategorier	21
Efteråret 2017 var usædvanlig regnfuldt i flere EU-lande. EU-kommissionen har derfor udarbejdet en særorordning for 2018, der kan hjælpe landmændene med at håndtere de særlige omstændigheder		21
3.6.1	Hvem er omfattet af det lempede krav?	21
3.6.2	Hvordan og hvornår skal du senest tilmelde dig ordningen?	21
3.6.3	Hvordan beregner vi, om du lever op til betingelse 1?	22
4.	Krav om miljøfokusområder	23
4.1	Typer af miljøfokusområder (MFO)	24
4.2	Undtagelser fra krav om miljøfokusområder (MFO)	25
4.3	MFO-erstatningsarealer	26
4.4	MFO-bræmmer	27
4.5	GLM-landskabelementer – Fortidsminder og søer	32
4.6	MFO-brak.....	33
4.7	MFO-lavskov.....	36
4.8	MFO-efterafgrøder, herunder MFO-græsudlæg	36
4.9	Anmeldelse af MFO-arealer.....	42
4.10	Overlap mellem flere typer MFO på samme areal	42
5.	Opretholdelse af permanent græs	45
5.1	Permanent græs i miljømæssigt sårbare områder (MSO)	45
5.2	Strigling af permanent græs i MSO.....	46
5.3	Samlet areal med permanent græs i Danmark	46
6.	Nedsættelse af den grønne støtte	47

6.1	Reduktion af den grønne støtte	47
6.2	Sådan udregnes reduktionen.....	47
6.3	Loft over reduktionen	49
6.4	Reduktion ved manglende opfyldelse af kravet om flere afgrødekategorier	49
6.5	Reduktion ved manglende opfyldelse af kravet om miljøfokusområder	51
6.6	Reduktion ved manglende opfyldelse af flere krav	52
6.7	Reduktion ved manglende overholdelse af pløje- og omlægningsforbuddet	52
6.8	Højere reduktion efter de første tre overskridelser.....	53
6.9	Sanktion på den grønne støtte.....	53
6.10	Udregning af sanktionen	54
6.11	Sanktion, hvis ikke alle arealer anmeldes	59
6.12	Sanktion for underanmeldelse på den grønne støtte	59
	Stikordsregister	60



1. Kort om grøn støtte

1.1 Indledning

En del af den direkte støtte udbetales i form af grøn støtte. Det er en betingelse for at modtage grøn støtte, at du søger grundbetaling.

I denne vejledning kan du læse om de grønne krav, du skal opfylde for at modtage grøn støtte. Hvis du ikke er omfattet af de grønne krav, udbetales den grønne støtte automatisk for det godkendte grundbetalingsareal.

Du kan læse om de øvrige ordninger for direkte arealstøtte og om betalingsrettigheder i separate vejledninger. Vi har udarbejdet fire vejledninger:

- Vejledning om grundbetaling
- Vejledning om grøn støtte
- Vejledning om støtte til unge nyetablerede landbrugere
- Vejledning om betalingsrettigheder og national reserve.

Du kan desuden læse om ø-støtte i vores faktaark. I Vejledning om grundbetaling kan du læse de generelle regler om direkte arealstøtte, fx om Internet Markkort og om udbetaling af støtte.

1.2 Siden sidst

I dette afsnit kan du læse om de væsentligste ændringer af reglerne for grøn støtte i forhold til sidste år.

Ændringer af kravet om flere afgrødekategorier

Der er sket følgende ændringer af kravet om flere afgrødekategorier:

- Vårspelt og vinterspelt udgør nu sine egne afgrødekategorier.
- Bælgplanter tæller nu med i den ene af undtagelserne. Det betyder, at hvis du har meget omdriftsgræs, brak eller bælgplanter (eller en kombination af disse), kan du være undtaget kravet om flere afgrødekategorier.
- De undtagelser, der har haft en maksimalgrænse på 30 ha for det resterende omdriftsareal, har nu fået fjernet denne maksimalgrænse. Har du meget græs, brak eller bælgplanter og kan komme ind under en af undtagelserne, så er der altså ikke længere regler for, hvor stort dit resterende omdriftsareal må være.

- Der er i 2018 lempede regler i forhold til kravet om flere afgrødekategorier for visse landbrugere. De lempede regler gælder for landbrugere med højst 150 ha i omdrift, som samtidig har mistet mindst 30 % af deres vintersædareal.

Du kan læse mere i kapitel 3.

Ændring af MFO-undtagelsen

Grænsen på 30 ha for det resterende omdriftsareal er nu fjernet. Du kan læse mere i afsnit 4.2.

Nyt MFO-element: 'MFO-Markbræmmer'

I 2018 bliver det muligt at anvende markbræmmer som MFO. Der gælder fra 2018 samme regler for randzoner og markbræmmer, som derfor samles under betegnelsen "Bræmmer". MFO-bræmmerne kan være mellem 1 og 20 meter brede og kan placeres overalt på dyrkningsfladen både med og uden tilknytning til vandløb, så længe markbræmmens længste side støder op til én af dine omdriftsmarker. Vægtningfaktoren er 1,5. For at leve op til den grundlæggende støttebetingelse, som er en årlig landbrugsaktivitet, skal bræmmerne enten slås, afgræsses eller jordbehandles og tilsås med en blomsterblanding. Læs mere i afsnit 4.4.

De frivillige MFO-randzoner erstattes af nye MFO-bræmmer

Tidligere kunne du anvende dine frivillige randzoner langs vandløb til at opfylde dit MFO-behov ved afkrydsning i fællesskemaet. Ønsker du fortsat at anvende dine randzoner som et MFO-element, skal du i stedet indtegne og anmelde marken med en af tre nye afgrødekoder for 'MFO-bræmmer'.

Nyt MFO-element: 'MFO-bestøverbrak'

Nye regler fra EU gør det muligt at udså blandinger med pollen- og nektarrige plantearter til gavn for særligt de bestøvende insekter. Vægtningfaktoren er 1,5. Læs mere i afsnit 4.6 "MFO-Braklagte arealer".

Ny mulighed for at opfylde dit aktivitetskrav på braklagte arealer ved slåning i foråret

Tidligere kunne du kun opfylde aktivitetskravet på dine braklagte arealer ved at slå dem fra 1. august til og med 15. september. I 2018 kan du vælge at slå sine braklagte arealer i april og dermed opfylde aktivitetskravet. Dette gælder også for arealer anmeldt som MFO-brak. Læs mere i afsnit 4.6 "MFO-brak".

Sprøjteforbud ved bekæmpelse af uønskede plantearter på MFO-brak

Tidligere måtte du anvende sprøjtemidler på alle braklagte arealer i forbindelse med bekæmpelse af invasive og uønskede plantearter. Fra 2018 må du ikke længere anvende sprøjtemidler på arealer anmeldt som MFO-brak. Dette skyldes ændrede regler fra EU. Læs mere i afsnit 4.6 "Braklagte arealer".

MFO-græsudlæg i majs

Der er i 2018 kommet nye regler, som betyder, at MFO-græsudlæg og MFO-efterafgrøder ikke må sprøjtes i en periode på 8 uger fra høst af hovedafgrøden, hvis det skal kunne medregnes som MFO. Fra høstdatoen træder der derfor en kontrolperiode på 8 uger i kraft. Har du anmeldt MFO-græsudlæg eller -efterafgrøder i majs, får du tidligst udbetalt din direkte støtte 15. januar 2019. Det skyldes, at kontrollen af sprøjteforbuddet skal være gennemført før, udbetalingen kan begynde. Du kan overveje, om du kan opfylde dit MFO-krav uden brug af græsudlæg i majs, så din støtteudbetaling kan ske fra 1. december 2018.

Seneste høsttidspunkt for hovedafgrøder med MFO-græsudlæg i korn mv.

For at forbuddet mod sprøjtning af MFO-græsudlæg i korn i mindst 8 uger efter høst skal kunne kontrolleres inden den tilladte destruktionsfrist, er det nødvendigt at fastsætte en frist for høst af hovedafgrøden. En hovedafgrøde, undtagen majs, skal derfor være høstet senest 20. august, for at græsudlægget kan regnes med som MFO. Læs mere i afsnit 4.8 "MFO-efterafgrøder, herunder MFO-græsudlæg" under overskriften "Sprøjtforbud på MFO-efterafgrøder og -græsudlæg".

1.3 Vi har ændret regler om direkte støtte på grund af tørken i sommeren 2018

De danske landmænd har været hårdt ramt af tørke i sommeren 2018. Regeringen har derfor besluttet at hjælpe dem ved at ændre på en række regler for den grønne støtte. Du kan læse om de ændrede regler nedenfor.

Du må tage slæt på og afgræsse brakarealer

I år må du tage slæt på eller afgræsse brakarealer. Hvis du tager slæt på arealerne, er det en betingelse, at plantematerialet anvendes til foder.

Selv om et MFO-brakareal afgræsses, eller der tages slæt på det, mister arealet ikke sin status som brak i forhold til kravet om flere afgrødekategorier, og det mister heller ikke sin status som MFO-brak i forhold til beregningen af MFO-areal.

Du må tage slæt på og afgræsse MFO-efterafgrøder

I 2018 må du tage slæt på eller afgræsse MFO-efterafgrøder.

Hvis du gør det, er det en betingelse, at MFO-efterafgrøderne har et plantedække, der fremstår veletableret og jævnt fordelt over hele arealet, også hvis de afgræsses, eller der er taget slæt på dem. Det betyder også, at efterafgrøden fortsat skal være i vækst. Reglerne er ændret, så du i år også må tage slæt eller afgræsse MFO-efterafgrøder og ikke kun MFO-græsudlæg.

Fristen for at så efterafgrøder er udskudt 14 dage

Fristen for såning af efterafgrøder er i 2018 udskudt til 3. september. Datoen for tidligste destruktion af efterafgrøderne udskydes tilsvarende til 3. november. Udskydelsen af såfristen gælder både for MFO-efterafgrøder, der normalt har frist 20. august, og for MFO-efterafgrøder, der ellers skulle have været etableret senest 1. august. Den tidligste destruktionsdato for MFO-græsudlæg er også udskudt til 3. november.

Kontrol af efterafgrøder og græsudlæg i 2018

I år vil der være nogle efterafgrøder og græsudlæg, der som følge af sommerens tørke og den senere såningsfrist har andre spirings- og vækstvilkår end under typiske vejrforhold. Dette kan påvirke efterafgrødernes udvikling og resultere i, at de ikke vokser nær så meget, som de ellers ville have gjort. I kontrollen vil vi derfor fokusere på, om efterafgrøderne er veletablerede. Det betyder, at vi vil godkende arealet, hvis efterafgrøden eller græsudlægget fremstår veletableret og jævnt fordelt over hele arealet.

Vi kan godkende græs i renbestand som MFO-efterafgrøde

En efterafgrøde, der består af rent græs, kan i 2018 bruges som MFO-efterafgrøde. Det betyder, at kravet om, at en MFO-efterafgrøde skal bestå af mindst to afgrøder, ikke gælder for græsefterafgrøder i år.

MFO-efterafgrøder kan blive foderafgrøder i 2019

En MFO-efterafgrøde kan blive næste års hovedafgrøde på betingelse af, at hovedafgrøden bruges til foder. En MFO-efterafgrøde må dog ikke stå som korn til modenhed i 2019.

Det betyder i praksis, at en MFO-efterafgrøde må fortsætte som hovedafgrøde i 2019, som en fodergræsafgrøde, som helsæd til foderformål eller som areal til afgræsning.

Bemærk, at denne mulighed ikke gælder for andre efterafgrødetyper (pligtige efterafgrøder, målrettede efterafgrøder og husdyrefterafgrøder). Disse må altså ikke fortsætte som hovedafgrøde i 2019.

Som hidtil er det tilladt at høste en MFO-efterafgrøde som grønkorn i foråret 2019, uanset hvad efterafgrødeblandingen består af.

1.4 Vi har ændret regler om direkte støtte på grund af regnen i efteråret 2017

De danske landmænd var hårdt ramt af regn i efteråret 2017, hvilket har givet dem udfordringer med at opfylde kravet om flere afgrødekategorier i 2018. Regnen har nemlig mange steder forhindret udsåning af vinterafgrøder eller resulteret i mislykkede vinterafgrøder. Regeringen har derfor besluttet at lempe på kravet om flere afgrødekategorier i 2018 for visse landmænd.

Hvem er omfattet af de lempede krav?

For at være omfattet af de lempede krav skal din bedrift opfylde to overordnede kriterier:

- Mindst 30 % af dit areal tilsået med vinterafgrøder skal være mislykket som følge af regnen i august til oktober 2017, eller en tilsvarende andel skal have været umulig at etablere pga. kraftig nedbør og oversvømmelser i perioden august til oktober 2017.
- Din bedrift må højst have et omdriftsareal på 150 ha.

Hvad går lempelsen ud på?

Konkret betyder lempelsen, at for bedrifter med et omdriftsareal på mellem 10 og 30 ha fjernes kravet om 2 afgrøder, og for bedrifter med et omdriftsareal på mellem 30 og 150 ha ændres kravet fra 3 afgrøder til 2 afgrøder.

Fristen for at tilkendegive, at du opfylder de lempede krav, var 15. maj 2018.

1.5 De tre grønne krav

De tre grønne krav er:

1. Flere afgrødekategorier, se kapitel 3

Formålet med kravet er på årlig basis at forhindre ensidig dyrkning af afgrøder på store arealer og at forbedre jordkvaliteten.

2. 5 % miljøfokusområder (MFO), se kapitel 4

Formålet med kravet er at beskytte og forbedre biodiversiteten på landbrugsarealet.

3. Opretholdelse af permanent græs, se kapitel 5

Formålet med kravet er, at vi fremadrettet fastholder den gavnlige effekt på miljøet, som de permanente græsarealer har, fordi de binder kulstof i jorden. Derfor må andelen af permanent græs på vores landbrugsjord højst falde med 5 %. Desuden er der udpeget en række særlige miljømæssigt sårbare områder, hvor der er forbud mod at fjerne permanente græsarealer og mod at omlægge dem med nyt græs.

I visse tilfælde kan du være undtaget fra at skulle opfylde de grønne krav og alligevel få den grønne støtte udbetalt. Det gælder fx, hvis din bedrift er økologisk, og du er begyndt på at omlægge alle marker senest, når du indsender dit fællesskema, hvis din bedrifts omdriftsareal er på under 10 ha, eller hvis din bedrift har en stor andel af græsarealer.

Læs mere i afsnit 2.2 "Fritagelse for økologiske bedrifter", afsnit 3.3 "Undtagelser fra kravet om flere afgrødekategorier" og afsnit 4.2 "Undtagelser fra krav om miljøfokusområder (MFO)".



2. Beregning af den grønne støtte

Den grønne støtte bliver beregnet i forhold til din samlede grundbetaling. Grundbetalingen er den støtte, du får udbetalt på grundlag af dit støtteberettigede areal og dine betalingsrettigheder. Da betalingsrettighederne har forskellige værdier, kan den grønne støtte pr. ha være forskellig fra landbruger til landbruger.

Den grønne støtte i tal

Pulje til grønne krav: 1.846 mio. kr.

Pulje til grundbetaling: 4.070 mio. kr.

Procent til beregning af den grønne støtte:

$1.846 \text{ mio. kr.} / 4.070 \text{ mio. kr.} = 45,35 \text{ procent}$

I 2018 udgør den grønne støtte ca. 45 % af den enkelte landbrugers grundbetaling¹. I boksen ovenfor kan du se, hvordan vi er nået frem til procentsatsen. Du skal være opmærksom på, at den endelige beregning for 2018 først sker i efteråret 2018.

2.1 Beregning af støtte for grønne krav på bedriftsniveau

Din grønne støtte bliver beregnet i forhold til din samlede grundbetaling i ansøgningsåret; det vil sige på grundlag af dine betalingsrettigheders værdi og dit støtteberettigede areal.

Udregning af den grønne støtte

Du kan udregne din grønne støtte på denne måde:

[betalingsrettighedernes gennemsnitsværdi] x [fastslået areal i ha] x 0,45.

¹[artikel 43, stk. 9, tredje og fjerde afsnit i forordning \(EU\) nr. 1307/2013 af 17. december 2013](#)

Den grønne støtte bliver udbetalt sammen med grundbetalingen. Der gælder dog særlige regler for arealer med græsudlæg i majs.

I kapitel 6 "Nedsættelse af den grønne støtte" kan du læse mere om, hvilke konsekvenser det kan have i form af nedsættelse af støtten, hvis du ikke overholder de grønne krav.

Eksempel:

Hvis du fx har et fastslået areal på 102 ha, og gennemsnitsværdien af dine betalingsrettigheder er 1.300 kr., vil du modtage følgende beløb i grøn støtte i 2018:

$1.300 \text{ kr./ha} \times 102 \text{ ha} \times 0,45 = 59.670 \text{ kr.}$

Beløbet reduceres eller bortfalder helt, hvis du ikke overholder de grønne krav.

Den grønne støtte lægges oven i grundbetalingen på:

$1.300 \text{ kr./ha} \times 102 \text{ ha} = 132.600 \text{ kr.}$

Udbetaling i alt: $59.670 \text{ kr.} + 132.600 \text{ kr.} = 192.270 \text{ kr.}$

2.2 Fritagelse for økologiske bedrifter

Autoriserede økologisk drevne arealer er ikke omfattet af de grønne krav på grund af de anerkendte miljømæssige fordele ved økologisk landbrug².

Som autoriseret økolog får du automatisk udbetalt den grønne støtte for de økologiske arealer, også selv om du ikke overholder de grønne krav. Hvis du har omlagt dine arealer til økologi i ansøgningsåret, skal omlægningen være sket senest den dag, du indsender din ansøgning om grundbetaling. Desuden skal de omlagte arealer drives økologisk hele resten af året for at være undtaget de grønne krav. Hvis du træder ud af økologiordningen i løbet af ansøgningsåret, er du ikke undtaget og skal opfylde de grønne krav.

Hvis du også har arealer, som du ikke driver økologisk i hele kalenderåret, skal du overholde de grønne krav på disse arealer. For at få udbetalt den grønne støtte for disse arealer skal du overholde de grønne krav for:

- marker, du ikke er begyndt at omlægge den dag, du indsender ansøgningen om direkte støtte.
- marker, som du driver konventionelt. Husk, du skal have tilladelse til samtidig drift af en økologisk og en konventionel produktion.
- marker, som i løbet af året overgår til en ikke-økologisk landmand, fx ved ophør af en forpagtningskontrakt i efteråret.

Hvis du både har økologisk og konventionelt drevne arealer, kan du dog vælge at overholde de grønne krav på hele din bedrift, inklusiv de økologisk drevne arealer. I dette tilfælde er alle dine arealer – både de økologisk og konventionelt drevne – omfattet af alle de grønne krav.

² [Artikel 43, stk. 11, i forordning \(EU\) nr. 1307/2013 17. december 2013](#)

Du kan i fællesskemaet sætte hak for, at du vil overholde de grønne krav for den samlede bedrift og ikke kun for de konventionelle arealer. Du sætter hak ud for dette valg i fællesskemaet.

Som økologisk landbruger kan du være undtaget fra de grønne krav, hvis:

- din bedrift er økologisk autoriseret, og markerne er omlagt eller under omlægning
- dine arealer er økologiske i hele kalenderåret.



2.3 De grønne krav afhænger af størrelsen på omdriftsarealet

Det er størrelsen af din bedrifts omdriftsareal, der er afgørende for, om du skal opfylde kravene om flere afgrødekategorier og 5 % miljøfokusområder. Det gælder også, selvom du ikke søger støtte til hele omdriftsarealet³.

Gælder kravene om flere afgrødekategorier og 5 procent miljøfokusområder for dig?

- Hvis du har mindst 10 ha areal i omdrift, skal du overholde kravet om flere afgrødekategorier
- Hvis du har over 15 ha areal i omdrift, skal du også overholde kravet om 5 procent miljøfokusområder.

Når du anmelder dine arealer i fællesskemaet, bliver størrelsen af dit omdriftsareal beregnet automatisk. I den samlede liste over afgrødekoder kan du se hvilke afgrøder, der bliver regnet med til omdriftsarealet.

[Lister for afgrødekoder](#)

Læs mere i kapitel 3 "Krav om flere afgrødekategorier" og kapitel 4 "Krav om miljøfokusområder".

Arealer, som du anmelder som permanent græs eller permanente afgrøder, blandt andet frugttræer og bærbuske, indgår ikke i omdriftsarealet.

Du kan i kapitel 4 "Krav om miljøfokusområder (MFO)" i eksempel 2 se, hvordan arealer med lavskov, der bruges til MFO, bliver regnet med.

2.4 De grønne krav på arealer med visse miljøtilsagn

Der gælder særlige forhold, hvis du søger om grundbetaling for arealer omfattet af miljøtilsagn med udtagningsforpligtelse, der anmeldes med følgende afgrødekoder:

³ [Artikel 44, stk. 1, og artikel 46, stk. 1, samt artikel 4, stk. 1, litra f, i forordning \(EU\) nr. 1307/2013 af 17. december 2013](#)

- 312 (20-årig udtagning)
- 313 (20-årig udtagning med skov)
- 317 (vådområder med udtagning)
- 319 (MFO-brak, Udtagning, ej landbrugsareal)

Hvis du søger grundbetaling for arealer med udtagningsforpligtelse (tilsagnstype 7, 8, 13 eller 16) og de anmeldes med afgrødekode 312, 313, 317 eller 319, betragter vi disse arealer som omdriftsarealer. Det betyder, at de indgår i opgørelsen af dit samlede omdriftsareal. Det har derfor betydning for de grønne krav om flere afgrødekategorier og miljøfokusområder.

Du skal anvende afgrødekode 312 og 317, hvis dit areal er et landbrugsareal. Derfor tæller disse arealer altid med som et omdriftsareal i den grønne beregning, uanset om du søger om grundbetaling på arealet eller ej.

Hvis du ikke søger om grundbetaling for arealer anmeldt med afgrødekode 313 eller 319, fordi de er naturarealer, og du derfor ikke opfylder aktivitetskravet på arealerne, betragter vi hverken arealet som omdrift eller permanent græs. Det indgår derfor ikke i beregning af din grønne forpligtelse.

Krav om flere afgrødekategorier:

Vi betragter altid afgrødekode 312 og 317 som afgrødekategorien "brak" ved beregningen af kravet om flere afgrødekategorier, uanset om du søger om grundbetaling på arealet eller ej.

Hvis du søger grundbetaling for arealer med afgrødekode 313 eller 319, betragter vi arealerne som afgrødekategorien "brak" ved beregningen af kravet om flere afgrødekategorier.

Aktivitetskrav for miljøfokusområder:

Hvis du søger om grundbetaling til dine tilsagnsarealer med afgrødekode 312 eller 317, medregnes arealerne automatisk som MFO-slåningsbrak. Du skal kun bruge afgrødekode 312 eller 317 for landbrugsarealer, hvor du opfylder støttebetingelserne for MFO-slåningsbrak, herunder krav om mindst én slåning i perioden 1. august til 15. september.

Hvis du ønsker at slå marken i perioden 1. maj til 31. juli, skal du i stedet bruge afgrødekode 247 "Miljøtilsagn MVJ-tilsagn (0 N), omdrift", som betragtes som omdriftsareal, men ikke medregnes som MFO-areal. Hvis du anmelder et areal med kode 247, skal du leve op til støttebetingelserne for græs i omdrift. I forhold til krav om flere afgrødekategorier tæller arealer anmeldt med afgrødekode 247 derfor også som græs i omdrift.

Aktivitetskrav for miljøtilsagn, der tæller som MFO-slåningsbrak

Hvis du søger om grundbetaling under undtagelsesbestemmelsen i artikel 32 for dine udtagningsarealer, og du anvender afgrødekode 313 eller 319, medregnes arealet som MFO-slåningsbrak. På grund af formålet med tilsagnet er du ikke forpligtiget til at udføre en landbrugsaktivitet. Du behøver derfor ikke at slå arealet, selvom det er muligt.

Læs mere i afsnit 3.14 "Grundbetaling til vand-, miljø- og skovprojekter (artikel 32-undtagelsen)" i Vejledning om grundbetaling 2018.

Oversigt

Hvis du søger grundbetaling til arealet (gælder også hvis du søger om grundbetaling under artikel 32):

	Betragtes som omdrifts- areal i den grønne be- regner	Betragtes som "slå- ningsbrak" ved bereg- ning af krav om flere af- grødekategorier	Tæller automatisk med som MFO-slåningsbrak
247 (Miljøtilsagn MVJ-tilsagn (0 N), omdrift)	Ja	Nej	Nej
312 (20-årig udtagning)	Ja	Ja	Ja
313 (20-årig udtagning med skov)	Ja	Ja	Ja
317 (vådområder med ud- tagning)	Ja	Ja	Ja
319 (MFO-brak, Udtagning, ej landbrugsareal)	Ja	Ja	Ja

Hvis du ikke søger grundbetaling til arealet:

	Betragtes som omdrifts- areal i den grønne be- regner	Betragtes som "slå- ningsbrak" ved bereg- ning af krav om flere af- grødekategorier	Tæller automatisk med som MFO-slåningsbrak
312 (20-årig udtagning)	Ja	Ja	Nej
313 (20-årig udtagning med skov)	Nej	Nej	Nej
317 (vådområder med ud- tagning)	Ja	Ja	Nej
319 (MFO-brak, Udtagning, ej landbrugsareal)	Nej	Nej	Nej

Vær opmærksom på, at hvis du anvender arealer med tilsagnstyperne 35, 36, 37, 54, 64, 74, 75, 76, 77 og 78 som MFO, får du nedsat det udbetalte tilskud til 0 kr. på dit tilsagn.

2.5 Minimumstørrelse for arealer

For de grønne krav gælder en minimumsgrænse på 0,01 ha. Dit samlede omdriftsareal bliver derfor opgjort på baggrund af alle dine marker med landbrugsarealer i omdrift ned til 0,01 ha. Marker på ned til 0,01 ha indgår dermed også i dit samlede MFO-areal og i opgørelsen af dine afgrødekategorier.

Se også afsnit 2.7 "Minimumskrav for at modtage direkte betalinger" i Vejledning om grundbetaling 2018.



3. Krav om flere afgrødekategorier

Antallet af afgrødekategorier, du skal have på din bedrift, afhænger af størrelsen på omdriftsarealet⁴.

Bedrifter under 10 ha omdriftsareal

Du er ikke omfattet af kravet om flere afgrødekategorier.

Bedrifter med 10 til 30 ha omdriftsareal

Du skal have mindst 2 forskellige afgrødekategorier. Den største afgrødekategori må højst udgøre 75 % af omdriftsarealet.

Bedrifter med mere end 30 ha omdriftsareal

Du skal have mindst 3 forskellige afgrødekategorier. Den største afgrødekategori må højst udgøre 75 % af omdriftsarealet, og de to største kategorier af afgrøder må tilsammen højst udgøre 95 % af omdriftsarealet.

3.1 Afgrødekategorier

Alle afgrøder er opdelt i afgrødekategorier på grundlag af den botaniske slægt⁵, og nogle kategorier kan indeholde flere afgrøder.

Når du anmelder dine arealer med afgrødekoder i fælleskemaet, vil afgrødekategorien for hver mark blive udfyldt automatisk. Der vil automatisk ske en beregning af, om kravet om flere afgrødekategorier på bedriften er opfyldt. Du skal anmelde arealet med den afgrøde, du forventer er på arealet i hovedparten af perioden 15. maj til 25. juli. Se mere i afsnit 3.2 "Periode til opfyldelse af krav om flere afgrødekategorier".

På listen over afgrødekoder kan du se, hvilken kategori den enkelte afgrøde hører til.

⁴ [Artikel 44, stk. 1, i forordning \(EU\) nr. 1307/2013 af 17. december 2013](#)

⁵ [Artikel 44, stk. 4 i forordning \(EU\) nr. 1307/2013 af 17. december 2013](#)

[Lister for afgrødekoder](#)

Afgrøderne nedenfor er forskellige afgrødekategorier:

- Vinter- og vårafgrøder af samme afgrøde er forskellige afgrødekategorier, fx er vinterbyg og vårbyg forskellige afgrødekategorier.
- Vinterspelt og vårspelt udgør egne afgrødekategorier.
- Forskellige arter inden for korsblomstfamilien (fx raps, kål og sennep), natskyggefamilien (fx tomater og kartofler) og græskarfamilien (fx agurk og melon) er forskellige afgrødekategorier.
- Hvis du dyrker forskellige afgrøder i rækker på en mark, anmelder du arealet som en blanding. Du har dog mulighed for at få afgrøderne talt med under hver sin afgrødekategori, hvis den enkelte afgrødekategori udgør mindst 25 % af det samlede areal på den enkelte mark. Læs mere i afsnit 3.4 "Afgørder i separate rækker".

Afgrøderne nedenfor indgår i samme afgrødekategori:

- Arealer med græs, rullegræs og blandinger med græs indgår i afgrødekategorien "Græs og andet grøntfoder". Bemærk: Kløver og lucerne i renbestand og frøgræs hører ikke til afgrødekategorien "Græs og andet grøntfoder".
- Arealer med brak ('Brak, forårsslåning', 'MFO-brak, forårsslåning', 'Brak, sommerslåning', 'MFO-brak, sommerslåning', 'Blomsterbrak', 'MFO-blomsterbrak', 'bestøverbrak' og 'MFO-bestøverbrak'), MFO-bræmmer ('MFO-bræmme, forårsslåning', 'MFO-bræmme, sommerslåning', 'MFO-bræmme med blomsterblanding' og 'MFO-bræmme, miljøtilsagn'), 'Udyrket areal ved vandboring' og 'Hønsegård uden plantedække' indgår i afgrødekategorien "brak". Det samme gælder de tilfælde, hvor der ved kontrol bliver fundet bar jord på et areal. Visse miljøtilsagn vil også tælle med til afgrødekategorien "brak" – se afsnit 2.4 "De grønne krav på arealer med visse miljøtilsagn".
- Afgrøder, der sås i en blanding, hører enten til kategorien "vintersået blanding" eller "vårsået blanding". En blanding af efterårssåede kornarter vil fx tilhøre kategorien "vintersået blanding", mens fx blandinger med bælgssæd tilhører afgrødekategorien "vårsået blanding". Blandinger af græs og/eller andet hører til i kategorien "Græs eller andet grøntfoder". Det skal fremgå tydeligt, at afgrøden er udsået som en blanding af afgrøder fra mindst to afgrødekategorier. Mindstekravet for en blanding er, at der som minimum skal være afgrøder fra 2 afgrødekategorier pr m².

Anmeld den korrekte afgrøde i fællesskemaet

Du anmelder den afgrøde, som du dyrker på marken i perioden 15. maj til 25. juli.

Vær opmærksom på, at din hovedafgrøde i dit fællesskema ikke nødvendigvis er den samme som hovedafgrøden i dit gødningskema:

- I fællesskemaet er hovedafgrøden den afgrøde, der er på arealet i perioden 15. maj til 25. juli.
- I gødningskemaet er hovedafgrøden den afgrøde, der er på arealet i længst tid i hovedvækstperioden af planperioden, som forløber fra 1. august 2017 til 31. juli 2018.

Du kan derfor komme ud for tilfælde, hvor det ikke er den samme afgrøde, du skal anmelde som hovedafgrøde i de to skemaer.

Du skal anmelde den korrekte afgrøde senest på ændringsfristen, 15. maj 2018, for at afgrøden kan blive medregnet under de grønne krav.

3.2 Periode til opfyldelse af krav om flere afgrødekategorier

De arealer, du anmelder i dit Fællesskema, kan kun tælle med som en afgrødekategori én gang i ansøgningsåret. Det er de afgrøder, der er på arealet i perioden 15. maj til 25. juli, der tæller med som en afgrødekategori. Du skal derfor i din ansøgning angive, hvilken afgrøde, du forventer, er på arealet fra og med 15. maj. Det skal være muligt at fastslå, hvilken hovedafgrøde der har været på arealet uanset, hvornår i perioden kontrollen finder sted, fx i form af planter eller stubbe eller andet, der tydeligt kan vise afgrøden på arealet.

Ved kontrol af flere afgrødekategorier vil den afgrøde eller de planterester, vi konstaterer på arealet på kontroltidspunktet, ligge til grund for, om du har opfyldt kravet om flere afgrødekategorier.

Afgrøder høstet før 15. maj tæller ikke med som en afgrødekategori på bedriften. Har du fx sået grønkorn med græsudlæg og høster grønkornet inden 15. maj, er det dit græsudlæg, der tæller med som en afgrødekategori, fordi græsset er den afgrøde, der er på arealet i hovedparten af perioden 15. maj til 25. juli. Dette gælder uanset, om græsset oprindeligt er etableret som udlæg i en anden afgrøde. Det betyder også, at græsudlægget ikke kan tælle med som eventuel MFO-efterafgrøde, da vi betragter græsset som hovedafgrøde. Hvis du vil sikre dig, at græsudlægget ikke tæller med som hovedafgrøde, skal du sørge for, at det er muligt at finde planter eller planterester af den anmeldte hovedafgrøde på arealet i perioden 15. maj til 25. juli.

På ethvert tidspunkt i perioden skal vi kunne konstatere den anmeldte afgrøde på arealet. Ved kontrol af kravet om flere afgrødekategorier vil vi først og fremmest benytte os af satellitfotos af dine marker. Er billederne ikke tilstrækkelige, vil vi ved kontrol på stedet kigge efter stubbe eller andre rester af den anmeldte afgrøde. Bliver der ved kontrollen konstateret en anden afgrøde på arealet end den anmeldte afgrøde, tæller vi den konstaterede afgrøde med under de grønne krav. Hvis der ikke findes nogen planterester på arealet, og der kun er bar jord, vil arealet tælle med under afgrødekategorien "brak".

I forhold til kravet om flere afgrødekategorier har det ingen betydning, hvad du dyrker på dit areal efter 25. juli.

Hvornår tæller en afgrøde med i kravet om flere afgrødekategorier?

Kontrolperioden for flere afgrøder er fra 15. maj til 25. juli. Afgrøden skal derfor være på arealet i denne periode for at tælle med.



3.3 Undtagelser fra kravet om flere afgrødekategorier

Hvis din bedrift har en stor andel af græsarealer, eller mere end 50 % af dit omdriftsareal bliver udskiftet hvert år, fx ved forpagtning, kan du være undtaget fra kravet om flere afgrødekategorier. For at være undtaget fra kravet skal du opfylde betingelserne for mindst én af de tre undtagelser:

Undtagelse 1 – Stor andel af græs i omdriftsarealet:

Din bedrift er fritaget for at have flere afgrødekategorier, hvis mere end 75 % af omdriftsarealet på din bedrift bliver brugt til produktion af græs, andet grøntfoder (eksklusiv frøgræs) eller bælplanter er braklagt eller en kombination heraf⁶. I denne sammenhæng er bælplanter: lucerne, kløver, vikke, ærter, bønner, hestebønner, sødlupiner og sojabønner. Disse afgrøder skal enten være i renbestand eller i blandinger af bælplanter.

Eksempel 1: Bedrift undtaget fra kravet:

Bedrift med omdriftsareal på	100 ha
- heraf	70 ha græs i omdrift
	6 ha brak
resterende omdriftsareal udgør	24 ha

Bedriften er ikke omfattet af kravet om flere afgrødekategorier, da græs og brak udgør mere end 75 % af omdriftsarealet.

Undtagelse 2 – stor andel af permanent græs og omdriftsgræs i det støtteberettigede areal:

Din bedrift er fritaget for at have flere afgrødekategorier, hvis mere end 75 % af det støtteberettigede landbrugsareal på din bedrift bliver brugt som arealer med permanent græs, produktion af græs eller andet grøntfoder (eksklusiv frøgræs) eller består af en kombination heraf⁷.

⁶ [Artikel 44, stk. 3, litra a\), i forordning \(EU\) nr. 1307/2013 af 17. december 2013](#)

⁷ [Artikel 44, stk. 3, litra b\), i forordning \(EU\) nr. 1307/2013 af 17. december 2013](#)

Eksempel 2: Bedrift undtaget fra kravet:

En bedrift med landbrugsareal på	100 ha
- heraf	50 ha permanent græs
	26 ha græs i omdrift
resterende støtteberettigede areal udgør	24 ha

Bedriften er ikke omfattet af kravet om flere afgrødekategorier, da permanent græs og græs i omdrift udgør over 75 % af bedriftens støtteberettigede areal.

Undtagelse 3 – Afgrøder på nye arealer:

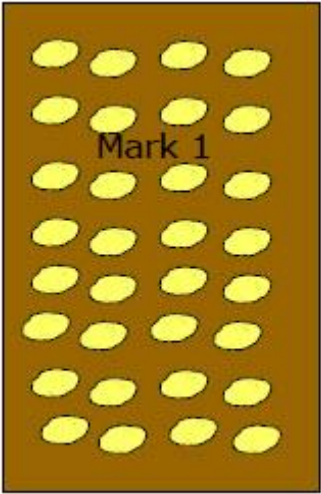
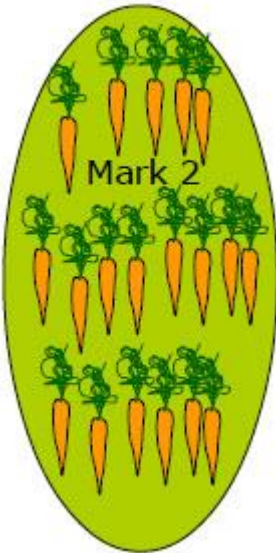
Din bedrift er fritaget for kravet om flere afgrødekategorier, hvis:

- der på ingen af dine omdriftsarealer i din ansøgning bliver dyrket samme afgrødekategori på samme areal, som i det foregående år⁸, og
- du udskifter mere end 50 % af omdriftsarealet hvert år, fx ved nye forpagtninger.

Du skal udskifte mere end 50 % af arealet og dyrke arealerne med en anden afgrødekategori, ikke bare på de nye arealer, men også på de arealer, som du dyrkede året før. Arealerne, der forpagtes, må ikke være geografisk identiske med arealer i det foregående års ansøgning. Se eksemplet nedenunder.

Dokumentation for, at undtagelsesbestemmelsen er opfyldt, kan fx være i form af forpagtningskontrakter.

Eksempel: Bedrift undtaget fra kravet:

2018: Landmand A's bedrift	Landmand B's bedrift
	
Landmand A er kartoffelavler og dyrker i 2018 hele sit areal med kartofler. Landmand B er gulerodsavler og dyrker hele sit areal med gulerødder.	

⁸ [Artikel 44, stk. 3, litra c\), i forordning \(EU\) nr. 1307/2013 af 17. december 2013](#)

2019: Landmand A's bedrift



Landmand B's bedrift



Over 50 % af
bedriftens
omdriftsareal
byttes.



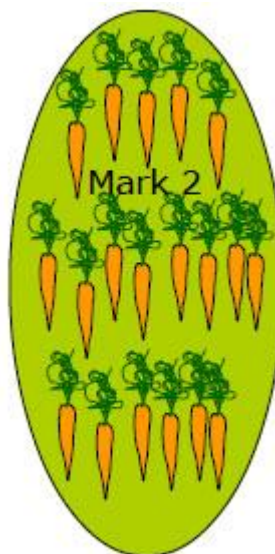
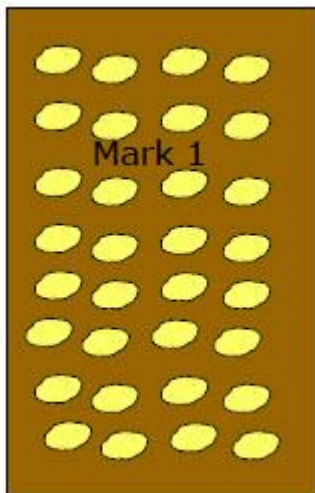
For at leve op til undtagelsen skal landmand A i 2019 udskifte mere end 50 % af sit omdriftsareal. Landmand B skal også udskifte mere end 50 % af sit omdriftsareal for at leve op til undtagelsen. Landmand A og landmand B bytter derfor over 50 % af deres omdriftsarealer.

Landmand A og landmand B skal opfylde endnu et krav for at opfylde undtagelsen: På ingen omdriftsarealer må der dyrkes samme afgrøde som året før. Det betyder, at landmand A gerne må dyrke kartofler på det areal, han har forpagtet, og hvor der sidste år var gulerødder. Det areal, landmand A ikke har bortforpagtet, må han dog ikke dyrke kartofler på, men må vælge en anden afgrøde.

Landmand B må ligeledes gerne dyrke gulerødder på sit forpagtede areal, men må ikke dyrke gulerødder på det areal, hvor der var gulerødder året før.

2020: Landmand A's bedrift

Landmand B's bedrift



Landmand A og landmand B skal hvert år udskifte over 50 % af deres omdriftsareal for at høre under undtagelsen. Dette gør de i 2020 ved at bytte de arealer tilbage, som de byttede i 2019. Dette betyder, at landmand A og landmand B begge har deres egne arealer igen.

På landmand A's areal var der sidste år gulerødder (som Landmand B dyrkede), samt en anden afgrøde, der ikke var kartofler. Det betyder, at landmand A i 2020 gerne må dyrke kartofler på hele sit areal. Af samme grund må landmand B gerne dyrke gulerødder på hele sit areal.

3.4 Afgrøder i separate rækker

En mark anses i udgangspunktet som dækket af én afgrødekategori.

En undtagelse er, hvis du på en mark dyrker flere afgrøder i separate rækker. Disse arealer skal anmeldes samlet som en blanding, men hvis du ønsker, at afgrøderne skal tælle med i hver sin afgrødekategori, kan du oplyse fordelingen i fællesskemaets bemærkningsfelt om de grønne krav. Dette kan være aktuelt for dig, hvis du ikke opfylder kravet om flere afgrødekategorier, når du anmelder arealet med afgrøder i separate rækker som en blanding. Det er kun de afgrøder, der dækker mindst 25 % af arealet dyrket i separate rækker, som du kan få talt med i hver sin afgrødekategori. De afgrøder, der dækker mere end 25 % af arealet vil indgå med et areal svarende til det samlede areal af marken delt med det samlede antal afgrøder på arealet, der overstiger 25 %. Det vil sige, at vi ikke tager hensyn til den præcise andel af afgrøden.

Hvis du dyrker afgrøder i separate rækker, hvor hver afgrøde dækker mindst 25 % af marken, kan du vælge at oplyse arealet med hver afgrøde i fællesskemaets bemærkningsfelt.

Eksempel:

Hvis en mark på 14 ha er dyrket med 10 procent gulerødder, 35 procent porrer og 55 procent broccoli, vil der således være 2 afgrødekategorier, nemlig porre og broccoli, der hver tæller med 7 ha.

Andelen med gulerødder tæller ikke med, da denne er under 25 procent.

Anmeld marken med kode 450 (Grøntsager, blandinger), og tilføj i bemærkningsfeltet, at der dyrkes porrer og broccoli i separate rækker.

3.5 Særligt for planteskoleafgrøder

Driver du en planteskole, skal de støtteberettigede arealer på planteskolen, der står med planter i omdrift, opfylde kravet om flere afgrødekategorier. Planter i omdrift er et- og toårige urteagtige planter, der dyrkes i bundjorden. Dette gælder, hvis planteskolen har mindst 10 ha støtteberettiget omdriftsareal og ikke er omfattet af undtagelsesbestemmelserne ovenfor. Bemærk, at afgrøder, der dyrkes i pletter eller i bakker og derfor ikke har kontakt med bundjorden, ikke er støtteberettigede, se afsnit 3.5 "Støttebetingelser for arealer med gartneriafgrøder og planteskolekulturer" i Vejledning om grundbetaling 2018.

Blandede planteskoleafgrøder vil blive betragtet som tilhørende kategorien "blanding".

Når du anmelder et areal med planteskole i fællesskemaet, vil du blive bedt om at udfylde et separat skema "Markplan over planteskoleafgrøder", som du skal vedhæfte fællesskemaet, når du sender det. Så kan vi beregne andelen af hver afgrødekategori. Du udfylder det separate skema med marker og afgrøder i omdrift. Afgrøderne vælges fra en særlig liste over planteskoleafgrøder.

[Gå til markplan for planteskoleafgrøder og find skema og liste for planteskoleafgrøder](#)

3.6 Lempede regler for visse landbrugere i 2018 i forhold til kravet om flere afgrødekategorier

Efteråret 2017 var usædvanlig regnfuldt i flere EU-lande. EU-kommissionen har derfor udarbejdet en særordning for 2018, der kan hjælpe landmændene med at håndtere de særlige omstændigheder.

3.6.1 Hvem er omfattet af det lempede krav?

For at være omfattet af det lempede krav skal din bedrift opfylde to overordnede kriterier:

1. Mindst 30 % af dit areal tilsået med vinterafgrøder skal være mislykket som følge af regnen i august til oktober 2017, eller en tilsvarende andel skal have været umulig at etablere pga. kraftig nedbør og oversvømmelser i perioden august til oktober 2017.
2. Omdriftsarealet på din bedrift må maksimalt være 150 ha.

[Se, hvilke afgrøder der er vinterafgrøder](#)

Hvis du opfylder betingelserne, og din bedrift har et omdriftsareal på mellem 10 og 30 ha, fjernes kravet om 2 afgrøder. Hvis din bedrift har et omdriftsareal på mellem 30 og 150 ha ændres kravet fra 3 afgrøder til 2 afgrøder, hvoraf den største afgrøde maksimalt må udgøre 75 % af dit omdriftsareal.

3.6.2 Hvordan og hvornår skal du senest tilmelde dig ordningen?

Sådan gør du for at tilmelde dig ordningen:

- Gå ind på siden "Grønne krav" i fællesskemaet.

- Sæt hak i felt L2. Derved oplyser du, at du opfylder det lempede krav og ønsker at være under de lempede regler.
- Sæt hak i felt L. Dette skal du gøre for at undgå en blokerende fejl i skemakontrollen.

Du kan sætte hak i felt L2 frem til ændringsfristen 15. maj. HuskVi vil i den efterfølgende sagsbehandling tage endelig stilling til, om din bedrift er omfattet af det lempede krav. Hvis din bedrift ikke er omfattet af det lempede krav, skal du opfylde det almindelige krav om flere afgrødekategorier.

3.6.3 Hvordan beregner vi, om du lever op til betingelse 1?

For at vurdere om du opfylder betingelse 1, sammenligner vi din anmeldte andel af vinterafgrøder i 2018 med din andel af vinterafgrøder for det af de sidste 3 år, hvor du havde den største andel af vinterafgrøder. Andelen af vinterafgrøder er den procentdel af dit samlede omdriftsareal, hvor du har anmeldt vinterafgrøder.

Hvis du har et fald på mindst 30 % i andelen af vinterafgrøder i 2018 i forhold til 2015, 2016 eller 2017, opfylder du betingelse 1. Hvis du ikke har indsendt et fællesskema i alle tre forgående år, beregner vi på baggrund af den højeste andel for det eller de af årene 2015, 2016 og 2017, hvor du har indsendt.

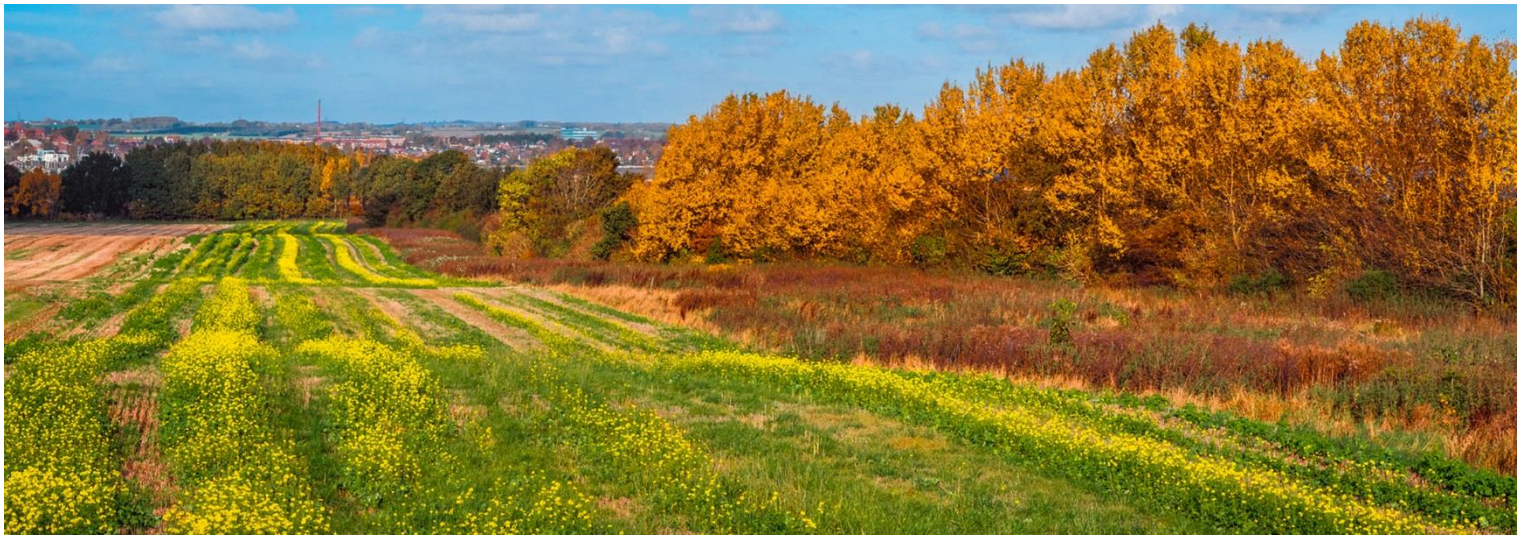
Hvis du er ny landbruger i 2018, kan vi ikke beregne dit tab på baggrund af historiske data. Dette gælder også, hvis du i 2018 søger i et nyt CVR-nummer. Du lever i stedet op til betingelse 1, hvis du anmelder under 32 % vintersæd i 2018. Dette tal afspejler det højeste landsgennemsnit i årene 2015, 2016 og 2017.

For at sikre højst mulig forudsigelighed i ordningen, har vi lavet en beregningsmodel, hvor du kan taste data ind for din bedrift og se, om du er omfattet af de specifikke krav for ordningen. Beregningsmodellens resultat er dog ikke en endelig afgørelse – denne sker først i vores sagsbehandling, hvor vi bekræfter de data, du har brugt.

[Gå til beregningsmodellen](#)

Du kan ikke bruge beregningsmodellen, hvis du er en ny ansøger i 2018.

[Se eksempel, hvor ansøger opfylder kriterierne](#)



4. Krav om miljøfokusområder

Hvis din bedrift har mere end 15 ha omdriftsarealer, skal du have et areal svarende til mindst 5 % af omdriftsarealet som miljøfokusområde (MFO)⁹. Se desuden afsnit 2.4 "De grønne krav på arealer med visse miljøtilsagn". Hvis du har mere end 15 ha i omdrift og bruger lavskov til at opfylde dit MFO-krav, så er det summen af omdriftsarealet og arealet med lavskov, der danner grundlaget for beregningen af de 5 % MFO.

Se eksemplerne nedenfor.

Eksempel 1:

Bedrift med et areal på	16 ha		
- heraf	14 ha	Korn -	omdriftsareal
	2 ha	Lavskov -	permanent afgrøde

Bedriften skal ikke have MFO, da omdriftsarealet (14 ha) er mindre end 15 ha.

⁹ [Artikel 46, stk.1, i forordning \(EU\) nr. 1307/2013 af 17. december 2013](#)

Eksempel 2:

Bedrift med et areal på	18 ha		
- heraf	16 ha	Korn -	omdrift
	2 ha	Lavskov -	permanent afgrøde

Bedriften skal have MFO, da omdriftsarealet (korn) er større end 15 ha. Landbrugeren vælger at anmelde sin lavskov som MFO.

MFO bliver derfor beregnet som 5 % af omdriftsareal og arealet med lavskov.

Dette areal udgør 18 ha (16 ha +2 ha). Kravet til MFO-areal bliver derfor $(18 \text{ ha} \times 0,05) = 0,90 \text{ ha}$.

Arealet med lavskov bidrager til at opfylde MFO-kravet med 0,6 ha $(2 \text{ ha} \times 0,3)$.

Bedriften skal derfor udlægge yderligere 0,3 ha MFO for at opfylde kravet.

4.1 Typer af miljøfokusområder (MFO)

Du kan anvende følgende typer arealer som MFO:

- MFO-bræmmer, hvilket udgør både randzoner langs vandløb, herunder 2 m-bræmmer udlagt efter vandløbsloven, og markbræmmer, der ikke nødvendigvis ligger i tilknytning til vandløb. MFO-Bræmmer skal have en bredde på mindst 1 meter og højst 20 meter.
- MFO-bestøverbrak
- MFO-brak (slåningsbrak og blomsterbrak)
- Landskabselementer omfattet af god landbrugs- og miljømæssig stand (GLM)
 - GLM-fortidsminder
 - GLM-søer
- MFO-lavskov
- MFO-efterafgrøder og MFO-græsudlæg.

Der er forbud mod anvendelse af plantebeskyttelsesmidler på MFO-typerne brak (alle typer), efterafgrøder og græsudlæg samt lavskov. Det betyder også, at du ikke må anvende bejdset udsæd/frø ved etablering af disse MFO-typer.

For hver type af miljøfokusområder gælder der en vægtningsfaktor¹⁰. Vægtningsfaktorerne, der er vist i boksen, afspejler miljøfokusområdernes effekt på miljøet og biodiversiteten.

MFO-type	Vægtningsfaktor
MFO-bræmmer (randzoner og markbræmmer)	1,5
MFO-bestøverbrak	1,5
MFO-slånings- og blomsterbrak	1,0
GLM-landskabslementer	1,0
MFO-lavskov	0,5
MFO-efterafgrøder og MFO-græsudlæg	0,3

Du kan udregne et MFO-areals bidrag til opfyldelse af kravet om MFO ved at gange vægtningsfaktoren for areal-typen med størrelsen af arealet.

Eksempel:

En bedrift har 0,50 ha MFO-bræmmer, 0,30 ha GLM-elementer samt 2,00 ha MFO-lavskov. Disse arealer ganges med ovenstående vægtningsfaktorer.

Beregning af MFO-areal:

MFO-bræmmer	$(0,50 \text{ ha} \times 1,5) = 0,75 \text{ ha}$
GLM-elementer	$(0,30 \text{ ha} \times 1,0) = 0,30 \text{ ha}$
MFO-lavskov	$(2,00 \text{ ha} \times 0,3) = 1,00 \text{ ha}$
MFO-areal i alt	$= 2,05 \text{ ha.}$

4.2 Undtagelser fra krav om miljøfokusområder (MFO)

Hvis din bedrift har en stor andel af græsarealer, kan du være undtaget fra at have 5 % MFO. Det gælder, hvis du er omfattet af en af nedenstående undtagelser.

Undtagelse 1 – Stor græsandel i omdrift¹¹

Din bedrift er fritaget for kravet om miljøfokusområder, hvis:

- mere end 75 % af omdriftsarealet anvendes til produktion af græs eller andet grøntfoder (eksklusive frøgræs), er braklagt eller dyrkes med bælplanter eller en kombination af disse anvendelser.

¹⁰ [artikel 46, stk. 3 i forordning \(EU\) nr. 1307/2013 af 17. december 2013](#) jf. [bilag II i forordning \(EU\) nr. 639/2014 af 11. marts 2014](#)

¹¹ [Artikel 46, stk. 4, litra a\), i forordning \(EU\) nr. 1307/2013 af 17. december 2013](#)

Eksempel 1: Bedrift undtaget fra kravet:

Bedrift med et omdriftsareal på	100 ha
- heraf	70 ha Græs
	6 ha Brak
	10 ha Bælgplanter
resterende omdriftsareal udgør	14 ha

Bedriften skal ikke have MFO, da græs, brak og bælgplanter udgør mere end 75 % af omdriftsarealet.

I denne sammenhæng er bælgplanter: lucerne, kløver, vikke, ærter, bønner, hestebønner, sødlupiner og sojabønner. Disse afgrøder skal enten være i renbestand eller i blandinger af bælgplanter.

Undtagelse 2 – Stor græsandel/både omdrift og permanent græs¹²

Din bedrift er fritaget fra kravet om miljøfokusområder, hvis:

mere end 75 % af det støtteberettigede landbrugsareal er permanent græs og græs i omdrift anvendt til produktion af græs eller andet grøntfoder (eksklusive frøgræs).

Eksempel 1: Bedrift undtaget for kravet:

Bedrift med et landbrugsareal på	100 ha
- heraf	50 ha permanent græs
	26 ha græs i omdrift
resterende omdriftsareal udgør	24 ha

Bedriften skal ikke have MFO, da permanent græs og græs i omdrift udgør mere end 75 % af det støtteberettigede landbrugsareal.

4.3 MFO-erstatningsarealer

Hvis du i dit fællesskema har anmeldt et MFO-areal, som du ikke kan opretholde eller etablere i løbet af ansøgningsåret, har du mulighed for at anvise et erstatningsareal ved en eventuel kontrol. Der er følgende krav til erstatningsarealet:

- Arealet findes inden for dine allerede anmeldte arealer.
- Arealet er til stede på kontroltidspunktet.
- Arealet lever op til de krav, der gælder for den MFO-type, du har angivet.

Du kan dog ikke få godkendt et større samlet MFO-areal end det MFO-areal, der er anmeldt i dit fællesskema.

Anvisningen af erstatnings-MFO kan fx være aktuel, hvis dine MFO-efterafgrøder mislykkes på en anmeldt mark. Her har du mulighed for at benytte andre anmeldte marker, som opfylder kravet til MFO-arealer – også selv om de ikke er angivet som MFO-arealer i dit fællesskema.

Du kan derimod ikke anvise MFO-arealer, der ikke er til stede på kontroltidspunktet. Får du fx underkendt MFO-brak om sommeren, kan dette således ikke erstattes af MFO-efterafgrøder, der endnu ikke er etablerede. På grund af nye regler vedrørende sprøjteforbud på MFO-arealer, kan erstatnings-MFO i form af græsudlæg i majs kun anvises frem til 1. oktober og under forudsætning af, at majsene er høstet på kontroltidspunktet. Læs mere om sprøjteforbuddet i afsnit 4.8 "MFO-efterafgrøder, herunder MFO-græsudlæg".

¹² [Artikel 46, stk. 4, litra b\), i forordning \(EU\) nr. 1307/2013 af 17. december 2013](#)

Eksempler

Landmand	Anmeldt MFO i FS	Sommerkontrol	Efterårskontrol	Samlet MFO-resultat	Konsekvens for MFO-opfyldelsen
A	4 % MFO-brak 7 % MFO-efterafgrøder	Ingen MFO-brak Ingen mulige erstatningsarealer	7 % MFO-efterafgrøder	7 % MFO	Uden betydning at MFO-brak underkendes, da MFO-efterafgrøderne opfylder kravet
B	4 % MFO-brak 1 % MFO-efterafgrøder	Ingen MFO-brak Ingen mulige erstatningsarealer	5 % MFO-efterafgrøder	1 % MFO-efterafgrøder	Ansøger er efter sommerkontrollen nedskrevet til 1 % MFO, da der ikke var erstatningsarealer på kontroltidspunktet. Der mangler 4 % MFO, hvilket vil føre til et støttetæk
C	4 % MFO-brak Ansøger accepterer delvis opfyldelse af kravet	Ingen kontrol	Ingen MFO-brak, men på kontroltidspunktet konstateres der på bedriften efterafgrøder, som opfylder kravene til MFO-efterafgrøder (såtid, blandinger mv.)	4 % MFO	Arealerne med MFO-efterafgrøder kan anvendes som erstatningsareal svarende til 4 % af MFO-forpligtelsen. Ansøger får et støttetæk for de manglende 1 % MFO.

Hvis ansøgeren ikke udtages til efterårskontrol, er det det anmeldte areal med MFO-efterafgrøder, som indgår i beregningen af, om 5 %-kravet er opfyldt.

4.4 MFO-bræmmer¹³

Som en tilføjelse til randzonerne indføres fra 2018 en ny MFO-mulighed, som kaldes markbræmmer. Markbræmmer kan placeres hvor som helst på omdriftsmarken og er således ikke afhængige af at have et vandløb tilknyttet. Randzoner er ifølge EU-reglerne de bræmmer, der ligger langs vandløb, mens markbræmmer er de bræmmer, der kan ligge andre steder op ad omdriftsarealer. Randzoner og markbræmmer er ifølge EU-reglerne nu det samme MFO-element, og kan begge anvendes som MFO fra 2018. For randzoner, herunder de lovpligtige 2 m-bræmmer og markbræmmer, anvendes herefter fællesbetegnelsen MFO-bræmmer¹⁴.

Når du anvender én af afgrødekoderne for MFO-bræmmer, vil arealet ikke blive til permanent græs. Hvis du anmelder en MFO-bræmme med en blomsterblanding, bryder du samtidig et areals status som permanent græs. Læs mere om markbræmmer i afsnit 3.11 i Vejledning om grundbetaling 2018.

¹³ §§ 37-39 i bekendtgørelse nr. 68 af 26. januar 2018 og artikel 45, stk. 4, litra e i forordning (EU) nr. 639/2014 af 11. marts 2014

¹⁴ § 69 i lov bekendtgørelse nr. 127 af 26. januar 2017

Fastholdelse af tidligere MFO-randzoner

Hvis du ønsker at anmelde de MFO-randzoner, du havde i 2017, kan du ikke længere anmelde dem ved at sætte hak i fællesskemaet, men skal indtegne dem som en selvstændig mark med en afgrødekode for MFO-bræmmer. Se, hvordan du indtegner MFO-bræmmer, i brugerguiden for 2018.

2 m-bræmmen langs vandløb.

Du har stadigvæk mulighed for at medregne de lovpligtige 2 m-bræmmer langs vandløb¹⁵ som MFO. Du indtegner din 2 m-bræmme som en del af din omdriftsmark og sætter hak i kolonnen med 2 m-bræmmer i markplanen i dit fællesskema. 2 m-bræmmer kan også anmeldes ved at være indtegnet sammen med en selvstændigt indtegnet MFO-bræmme. Læs mere om indtegnings af MFO-bræmmer i Brugerguide til Internet Markkort.

Du skal tegne MFO-bræmmen som en særskilt mark:

Du skal tegne MFO-bræmmer som selvstændige marker i IMK og angive dem med én af afgrødekode for MFO-bræmmer, som står nedenfor¹⁶. Når du tegner en MFO-bræmme, skal den ligge på eller op ad en omdriftsmark, og den skal være støtteberettiget til grundbetaling.

Aktivitetskravet for MFO-bræmmer afgør, hvilken afgrødekode du skal anvende.

MFO-bræmmer skal være støtteberettigede til grundbetaling med udførelse af en minimumsaktivitet. Du må ikke gødske, sprøjte eller foretage anden jordforbedring, dyrke eller foretage anden jordbearbejdning på arealet i den periode, du har anlagt en MFO-bræmme. Uanset de nævnte restriktioner er det dog muligt at gøre følgende på MFO-bræmmer:

- Selektiv bekæmpelse af kæmpebjørneklo med plantebeskyttelsesmidler er tilladt gennem hele kalenderåret.
- Planlægger du at omlægge arealet til en vintersået afgrøde, kan du tidligst påbegynde nedvisning fra 1. juli og jordbehandling af plantedækket fra 1. august¹⁷. Vær i den sammenhæng opmærksom på reglerne for 2 m-bræmmer i lov om vandløb.
- Planlægger du at etablere en vårsået afgrøde det efterfølgende år, må du foretage jordbehandlingen inden for de perioder og på de arealtyper (jb.nr.), som fremgår af den til enhver tid gældende bekendtgørelse om plantedække og om dyrkningsrelaterede tiltag¹⁸.
- Hvis du vælger at udså en blomsterblanding på din MFO-markbræmme, må du dog gerne jordbehandle og udså blomsterblandingen på arealet senest 30. april.
- Det er tilladt at afgræsse og tage slæt på MFO-bræmmerne. Slåning, herunder slæt, er dog ikke tilladt på MFO-bræmmer i perioden 1. maj til 31. juli.¹⁹ Afgræsning er således ikke forbudt i perioden mellem 1. maj og 31. juli.

Der er 4 forskellige afgrødekoder at vælge imellem, som afhænger af den aktivitet, du vælger at udføre på dine MFO-bræmmer.

1. Afgrødekode **334**: MFO-bræmmer, forårsslåning

Plantedækket kan bestå af sidste års afgrøde med en naturlig fremspiring af planter. Du skal slå eller tage slæt på arealet mindst én gang i perioden 1. april til 30. april. Slåning eller slæt kan erstattes af afgræsning inden for samme periode, hvis afgræsningen foregår på en sådan måde, at mere end 50 % af plantedækket fremstår af-

¹⁵ § 69 i lovbekendtgørelse nr. 127 af 26. januar 2017

¹⁶ § 11 i bekendtgørelse nr. 1697 af 15. december 2017

¹⁷ § 17, i bekendtgørelse nr. 68 af 26. januar 2018

¹⁸ §18, i bekendtgørelse nr. 291 af 20. april 2018.

¹⁹ § 39 og § 16 i bekendtgørelse nr. 68 af 26. januar 2018

græsset og under 40 cm højt 30. april. Områder større end 100 m², der ikke bærer præg af slåning eller afgræsning i perioden 1. april til 30. april, er ikke støtteberettigede til grundbetaling og derved heller ikke berettigede til at tælle med som MFO.

2. Afgrødekode 327, 'MFO-bræmme, sommerslåning':

Plantedækket kan bestå af sidste års afgrøde med en naturlig fremspiring af planter. Du skal slå eller tage slæt på arealet mindst én gang i perioden 1. august til 15. september. Slåning eller slet kan erstattes af afgræsning inden for samme periode, hvis afgræsningen foregår på en sådan måde, at mere end 50 % af plantedækket fremstår afgræsset og under 40 cm højt 15. september. Områder større end 100 m², der ikke bærer præg af slåning eller afgræsning i perioden 1. august til 15. september, er ikke støtteberettigede til grundbetaling og derved heller ikke berettiget til at tælle med som MFO.

3. Afgrødekode 328, 'MFO-bræmme, blomsterblanding':

Det er tilladt senest 30. april at foretage mekanisk jordbehandling på arealet, hvis der senest denne dato udsås en blanding af frø- og nektarproducerende plantearter (minimum to forskellige plantearter pr. m² jævnt fordelt over hele marken). Plantedækket må ikke bestå af korn, raps eller majs i renbestand eller en blanding, der udelukkende består af disse afgrøder²⁰. Hvis du anmelder dit areal med afgrødekoden 328 "MFO-bræmme med blomster", er der ikke krav om, at du skal slå eller afgræsse arealet i perioden 1. juni til 15. september. Vær opmærksom på reglerne i lov om vandløb, hvis din MFO-bræmme overlapper med en 2 m-bræmme.

4. Afgrødekode 329: MFO-bræmme, miljøtilsagn

Har du et areal med miljøtilsagn, dvs. tilsagnstyperne 4, 5, 7, 8, 9, 13, 16, 50, 54, 55, 56, 57, 64, 66, 67, 74, 75, 76, 77 og 78, skal du anmelde MFO-bræmme med afgrødekode 329, 'MFO-bræmme, Miljøtilsagn'. Med denne afgrødekode skal du opfylde de samme aktivitetskrav som for afgrødekode 327, og du er stadig forpligtet til at leve op til tilsagnsforpligtelserne.

- Da jordbearbejdning ikke er tilladt i henhold til tilsagnsbetingelserne, må du ikke anvende en plovfure som adskillelse fra det omkringliggende areal. Du skal derfor adskille MFO-bræmme fra det omkringliggende areal på anden vis, fx ved et trådhegn eller hegnspæle. Du kan både få grundbetaling og grøn støtte til arealet.
- Har du tilsagnstyperne 35, 54, 64, 74, 75, 76, 77 og 78, får du nedsat det udbetalte tilskud til 0 kr. på dit tilsagn.

Omlægning af MFO-bræmme

Du må i hele støtteåret fra 1. januar til 31. december ikke plante juletræer på et areal med MFO-bræmme, da juletræer ikke er en støtteberettiget afgrøde.

- Omlægning om efteråret – etablering af vinterafgrøder:
Med vinterafgrøder menes afgrøder, som udsås eller udplantes sent på året med henblik på høst det efterfølgende år. Dette vil sige både vintersæd og sent udplantede permanente afgrøder, fx lavskov og frugttræer, samt arealer med tilsagn om skovrejsning²¹.

²⁰ [§ 2, stk. 1, nr. 9 i bekendtgørelse nr. 68 af 26. januar 2018](#)

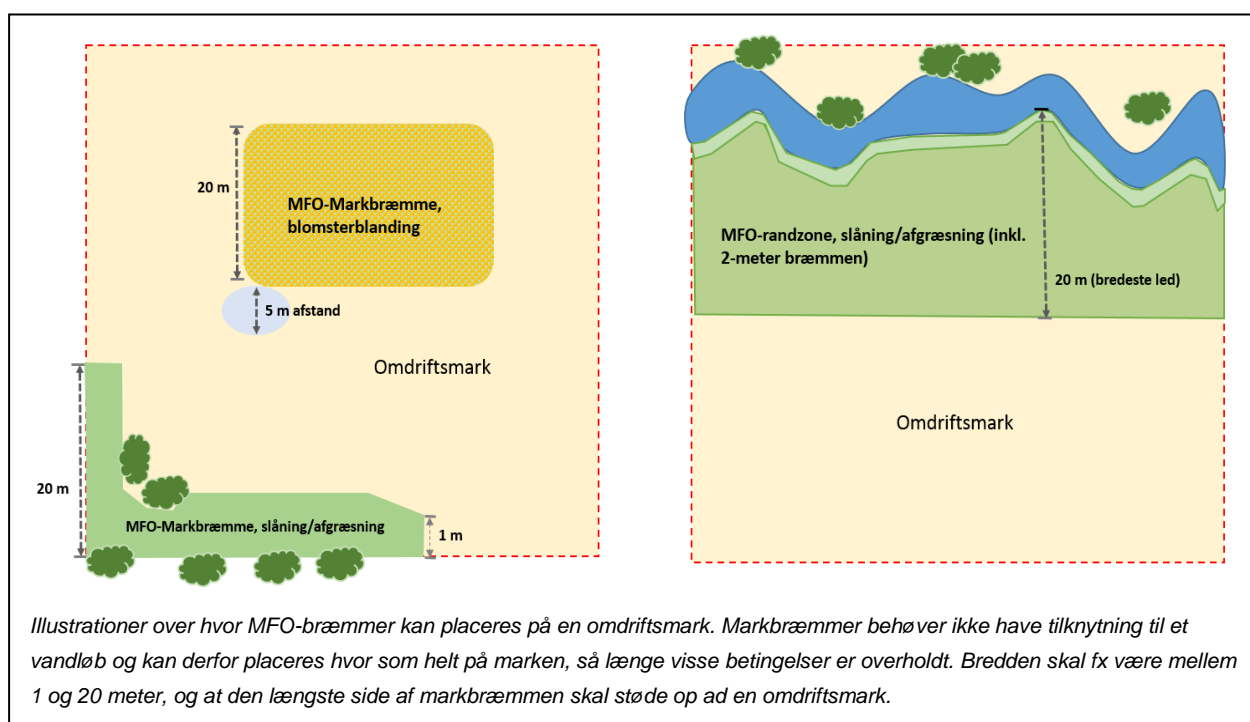
²¹ [§ 39, stk. 3 i bekendtgørelse nr. 68 af 26. januar 2018](#)

Hvis du vil etablere en vinterafgrøde med henblik på høst det efterfølgende år, må du nedvisne plantedækket fra 1. juli, ligesom du må foretage jordbehandling, såning og gødskning samt anvende jordforbedringsmidler og plantebeskyttelsesmidler fra 1. august²².

Den forberedende aktivitet erstatter samtidigt aktivitetskravet om slåning/afgræsning²³.

MFO-bræmmers beliggenhed og form

MFO-bræmme skal placeres på eller ligge op ad et tilstødende omdriftsareal, hvilket den gør, når bræmmens længste side ligger langs en omdriftsareal. En MFO-bræmme skal endvidere være mindre end den tilstødende omdriftsareal. Hvis din bræmme, som ikke er placeret på omdriftsareal, på sin længste side støder op til et areal med permanent græs eller en anden permanent afgrøde, som fx lavskov eller frugttræer, kan den ikke medregnes som MFO²⁴. En MFO-bræmme skal være minimum 1 meter i bredden, og den kan maksimum være 20 meter i bredden – se eksemplerne nedenfor. 2 m-bræmmerne kan dog kun være to meter brede. Bredden på en MFO-bræmme kan således variere, så længe minimumsbredden og maksimumsbredden ikke overskrides. Desuden skal du have rådighed over det omdriftsareal, din markbræmme støder op til.



Tydelig adskillelse og sammenhæng med flere MFO-bræmmer

MFO-bræmme skal kunne skelnes tydeligt fra den tilstødende omdriftsareal. Dette gør du fx ved at sikre dig, at plantedækket er tydeligt forskelligt, eller at MFO-bræmme er afgrænset af fx. et hegn, en plovfure eller hegns-pæle. Du kan også etablere et vildt og bi-venligt tiltag som adskillelse.

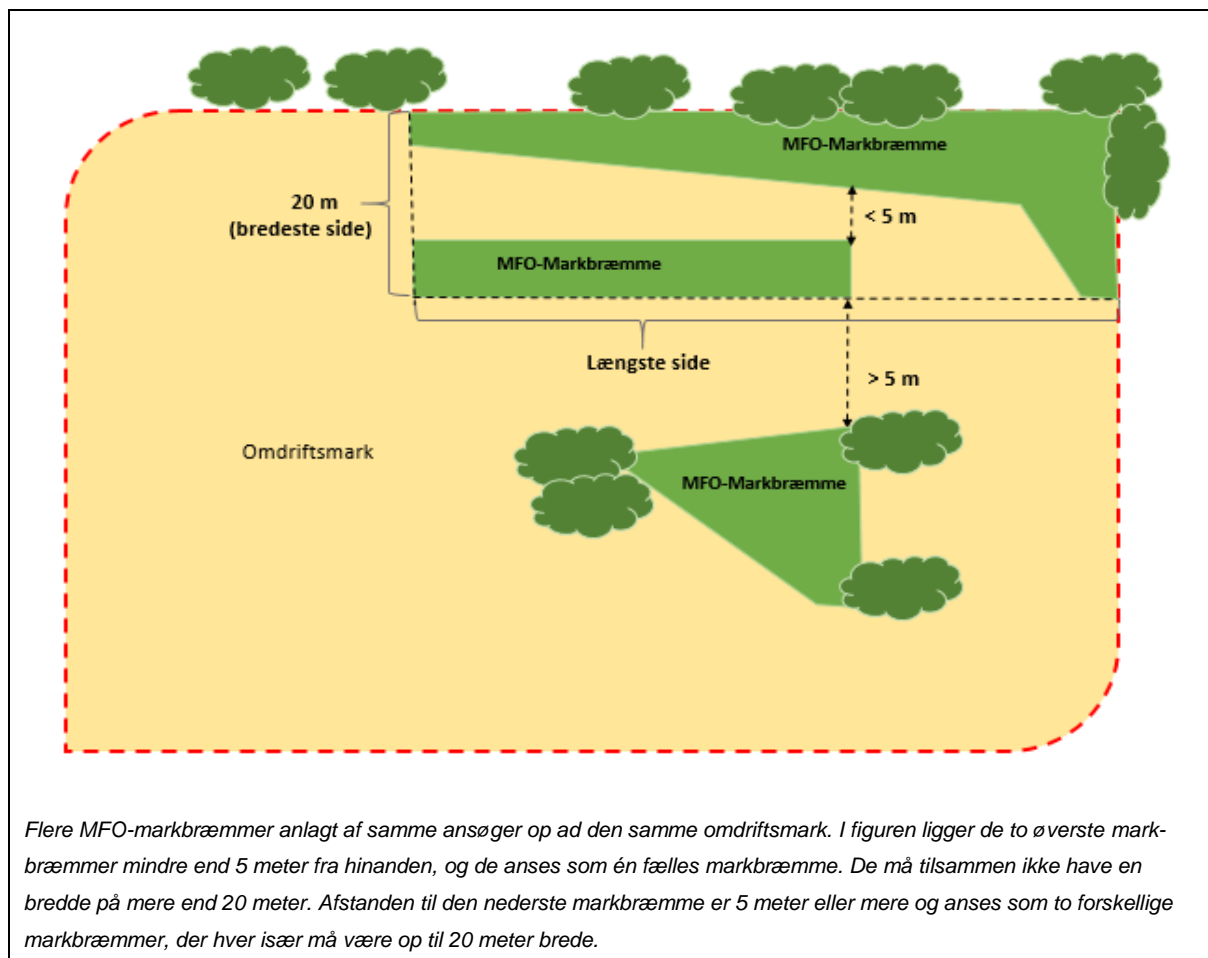
²² [§ 17, i bekendtgørelse nr. 68 af 26. januar 2018](#)

²³ [§ 15, stk. 3, i bekendtgørelse nr. 68 af 26. januar 2018](#)

²⁴ [Artikel 46, stk. 2, 2. afsnit i forordning \(EU\) nr. 1307/2013 af 17. december 2013](#) og [§ 38, stk. 3, i bekendtgørelse nr. 68 af 26. januar 2018](#)

Hvis du har placeret din MFO-bræmme på en brakmark og ønsker at lade MFO-bræmmen afgræsse, skal du holde arealerne fysisk adskilte med et hegn, således at dyrene ikke har mulighed for at afgræsse brakarealet.

Du kan godt udlægge flere MFO-bræmmer på samme omdriftsareal. Du kan godt udlægge flere MFO-bræmmer tæt sammen. Du skal dog være opmærksom på, at hvis de placeres mindre end 5 meter fra hinanden, vil de blive anset som én MFO-bræmme med krav om, at den samlede bredde ikke må være mere end 20 meter. Hvis MFO-bræmmerne placeres 5 meter eller mere fra hinanden, vil de blive anset som to forskellige bræmmer, der hver kan være op til 20 meter i bredden. Se eksemplerne nedenfor. Anmelder du en 2 m-bræmme langs et vandløb som et MFO-element, der samtidig tilstøder din indtegnede MFO-bræmme, må den samlede bredde ikke overstige 20 meter,



Gør noget ekstra for at fremme biodiversiteten:

Hvis du ønsker, at MFO-bræmmerne skal gøre noget ekstra for de vilde dyr og planter, kan du med fordel placere bræmmerne tæt på eksisterende naturområder, småbiotoper, levende hegn, grøfter eller lignende. Du kan også anlægge vildt- og bivenlige tiltag på omdriftsmarker, der støder op til dine MFO-bræmmer, og dermed tydeligt adskille MFO-bræmmerne fra det tilstødende omdriftsareal. Læs mere om vildt- og bivenlige tiltag i afsnit 3.10 i Vejledning om grundbetaling 2018.

MFO-bræmmen skal:

- være indtegnet i IMK og anmeldt i fællesskemaet med en afgrødekode for MFO-bræmmer,
- være berettiget til grundbetaling, dvs. indtegnet i en støtteberettiget markblok, og aktivitetskravet skal være opfyldt,
- være til din rådighed på ansøgningstidspunktet.
- ligge op ad et omdriftsareal på MFO-bræmmens længste side,
- være mindst 1 meter bred og højst 20 meter bred.



[Læs guiden "Sådan udfylder du siden MFO og efterafgrøder"](#)

4.5 GLM-landskabelementer – Fortidsminder og søer

Du kan anvende landskabelementer, der er omfattet af god landbrugs- og miljømæssig stand (GLM), og som fremgår af korttemaet i IMK, som miljøfokusområder (MFO). Det drejer sig om GLM-fortidsminder og GLM-søer, også kaldet GLM-landskabelementer, som ligger på eller op ad et støtteberettiget omdriftsareal. GLM-landskabelementet indgår i beregningen af dit MFO-areal med en vægtningsfaktor på 1. Det betyder, at du kan medregne 1 ha GLM-landskabelement som 1 ha MFO²⁵.

Du skal indtegne GLM-landskabelementer som en del af omdriftsmarken, som du søger grundbetaling for. Du anmelder GLM-landskabelementer med samme afgrødekode som den mark, de indgår i²⁶. Markér derefter i fællesskemaet, om GLM-elementet skal medregnes som MFO.

Hvis du har miljø- og økologitilsagn på marken, er der særlige regler for indtegnning af GLM-landskabelementer. Læs mere i Brugerguide til Internet Markkort.

GLM-landskabelementer som MFO

Fortidsminder og søer skal:

- være indtegnet på korttema i Internet Markkort
- ligge på eller op ad et omdriftsareal
- indtegnes som en del af den mark, de ligger på.

²⁵ [Artikel 46, stk. 2, litra c\) og stk. 3, i forordning \(EU\) nr. 1307/2013 af 17. december 2013](#) samt [§ 37, stk. 1, nr. 4 i bekendtgørelse nr. 68 af 26. januar 2018](#)

²⁶

Eksempel:

En mark på 10 ha med vårbyg indeholder en GLM-sø med randbevoksning med et areal på i alt 1.700 m², der er kortlagt i IMK.

Du indtegner hele marken, indtaster afgrøde kode 1 (vårbyg) og sætter hak i fællesskemaet ved, at GLM-elementet skal regnes med. Beregningen af GLM-landskabelementets areal og bidrag til dit samlede MFO-areal sker herefter automatisk.

4.6 MFO-brak

Du kan bruge både arealer med MFO-blomsterbrak og MFO-slåningsbrak (både forårs- og sommerslåning) helt ned til 0,01 ha som miljøfokusområde (MFO). Støttebetingelserne for MFO-brak følger reglerne for almindelig brak. Læs mere i afsnit 3.4 i "Vejledning om grundbetaling 2018".

Ny opdeling af 'slåningsbrak' – mulighed for forårsslåning på MFO-brak

Fra 2018 har du mulighed for at slå dine braklagte arealer i april og dermed opfylde aktivitetskravet. Dette gælder også for arealer anmeldt som MFO-brak. Dermed får du nu mulighed for at vælge enten at slå dine braklagte arealer i foråret fra 1. april til og med 30. april eller fra 1. august til og med 15. september. Begge typer af slåningsbrak har en vægtningsfaktor på 1,0.

Opdelingen af slåningsbrak med to forskellige slåningsperioder betyder samtidig to forskellige afgrødekoder: Afgrødekode 339 "MFO-brak, forårsslåning" eller afgrødekode 308 "MFO-brak, sommerslåning". Du skal inden ændringsfristen for indsendelse af fællesskemaet tage stilling til, hvilken af de to slåningsperioder på braklagte arealer du ønsker at opfylde dit aktivitetskrav med. Du kan læse mere generelt om slåningsbrak, herunder forskellen på forårsslåning og sommerslåning, i afsnit 3.4.1 i "Vejledning om grundbetaling 2018".

Vær opmærksom på, at du ikke kan anvende afgrødekoderne for slåningsbrak, hvis arealet i 2017 var anmeldt som permanent græs. Var arealet anmeldt som lavskov i 2017, skal arealet være stævnet inden udgangen af 2017.

"MFO-bestøverbrak" som nyt MFO-element

Du kan etablere bestøverbrak ved at udså en blanding af pollen- og nektarrige plantearter til gavn for særligt de bestøvende insekter. Støttebetingelserne for denne type brak er, at du senest 30. april skal have jordbehandlet og have udsået en blomsterblanding bestående af mindst 3 forskellige plantearter pr. m² udvalgt fra en særlig planteartsliste (se tabel længere nede i afsnittet). Vægningsfaktoren er 1,5. Blandingen skal udgøre mere end 50 % af markens samlede plantedække og være jævnt fordelt.

Hvis du vælger at etablere bestøverbrak, behøver du ikke at slå dit areal i perioderne 1. april til og med 30. april eller 1. august til og med 15. september, fordi du opfylder støttebetingelserne ved at jordbehandle arealet inden 1. maj. Læs mere om betingelserne for bestøverbrak i afsnit 3.4.1 i "Vejledning om grundbetaling 2018".

Du anmelder MFO-bestøverbrak med afgrødekode 343 "MFO-Bestøverbrak". Du kan anvende denne afgrødekode på alle arealer, uanset anvendt afgrødekode i 2017. Var arealet anmeldt som lavskov i 2017, skal arealet være stævnet inden udgangen af 2017.

Planteartsliste over godkendte plantearter, der kan indgå i en blomsterblanding til bestøverbrak.

Dansk navn	Latinsk navn
Blåhat	<i>Knautia arvensis</i>
Gul okseøje	<i>Glebionis segetum</i>
Hvid okseøje	<i>Leucanthemum vulgare</i>
Gul sennep	<i>Sinapis alba</i>
Hjulkrone	<i>Borago officinalis</i>
Honningurt	<i>Phacelia tanacetifolia</i>
Morgenfrue	<i>Calendula officinalis</i>
Alm. hør	<i>Linum usitatissimum</i>
Alm. rundbælg	<i>Anthyllis vulneraria</i>
Boghvede	<i>Fagopyrum esculentum</i>
Cikorie	<i>Cichorium intybus</i>
Kornblomst	<i>Centaurea cyanus</i>
Kornvalmue	<i>Papaver rhoeas</i>
Vild gulerod	<i>Daucus carota ssp. carota</i>
Alm. røllike	<i>Achillea millifolia</i>
Kommen	<i>Carum carvi</i>
Vild kørvel	<i>Anthriscus sylvestris</i>
Brunelle	<i>Prunella vulgaris</i>
Kællingetand	<i>Lotus corniculatum</i>
Kløver (rødkløver, alsike-kløver, blodkløver, hvidkløver)	<i>Trifolium pratense; Trifolium hybridum ssp. Hybridum; Trifolium incarnatum; Trifolium repens</i>
Lucerne	<i>Medicago sativa</i>
Mark-stenkløver (Gul stenkløver)	<i>Melilotus officinalis</i>
Musevikke	<i>Vicia cracca</i>
Esparsette	<i>Onobrychis viciifolia</i>
Humlesneglebælg	<i>Medicago lupulina</i>

MFO-blomsterbrak

Støttebetingelserne for denne type brak er, at du senest 30. april skal have jordbehandlet og udsået en blomsterblanding bestående af mindst 2 forskellige frø- og nektarproducerende plantearter pr. m², der skal være jævnt fordelt over hele marken. Vægtningsfaktoren er 1,0.

Hvis du vælger blomsterbrak, behøver du ikke at slå dit areal i perioderne 1. april til og med 30. april eller 1. august til og med 15. september. Læs mere om betingelserne for blomsterbrak i afsnit 3.4.1 i "Vejledning om grundbetaling 2018".

Du anmelder MFO-blomsterbrak med afgrødekode 325 "MFO-blomsterbrak". Du kan anvende denne afgrødekode på alle arealer, uanset anvendt afgrødekode i 2017. Var arealet anmeldt som lavskov i 2017, skal arealet være stævnet inden udgangen af 2017.

Nyt sprøjteforbud ved bekæmpelse af uønskede plantearter på MFO-braklagte arealer

Tidligere måtte du anvende sprøjtemidler på alle braklagte arealer i forbindelse med bekæmpelse af invasive og

uønskede plantearter. Du må fra 2018 ikke længere anvende sprøjtemidler på arealer anmeldt som MFO-brak. Dette skyldes det generelle pesticidforbud, der træder i kraft 2018.

Vildt- og bivenlige tiltag på MFO-braklagte arealer

Hvis du ønsker at have vildt- og bivenlige tiltag på dine MFO-braklagte arealer, kan du læse mere om mulighederne i afsnit 3.10.5 i "Vejledning om grundbetaling 2018".

Krydsoverensstemmelseskrav på braklagte arealer

Du skal også være opmærksom på, at der på braklagte arealer gælder regler om 'god landbrugsmæssig og miljømæssig stand' (GLM) med henblik på opretholdelse af plantedækket. Læs mere om GLM-reglerne i afsnit 3.4.3 "Krydsoverensstemmelseskrav om plantedække på braklagte arealer" i Vejledning om grundbetaling 2018.

MFO-brak bliver ikke til permanent græs

Et brakareal opnår ikke status som permanent græs, så længe du anmelder det som MFO-brak. Du kan dog kun anmelde MFO-brak, hvis du er underlagt MFO-kravet.

Arealer med miljøtilsagn og MFO-brak

Anvender du arealer med tilsagnstyperne 35, 36, 37, 54, 64,74, 75, 76, 77 og 78 som MFO, får du nedsat det udbetalte tilskud til 0 kr. på dit tilsagn.

Afgrødekoder for MFO-brak

Brakarealer, du anvender til MFO, skal anmeldes i dit fællesskema med en af afgrødekoderne nedenfor, hvorefter arealet vil herefter indgå i den samlede opfyldelse af MFO på din bedrift:

:

- 308 "MFO-brak, sommerslåning"
- 323 "MFO-brak, udyrket areal ved vandboring"
- 325 "MFO-blomsterbrak"
- 339 "MFO-brak, forårsslåning"
- 343 "MFO-bestøverbrak".

Søger du grundbetaling for arealer med udtagningsforpligtelse (tilsagnstype 7, 8, 13 eller 16), og anmeldes demed følgende afgrødekoder, tæller de automatisk med som MFO-brak:

- 312 (20-årig udtagning)
- 313 (20-årig udtagning med skov)
- 317 (vådområder med udtagning) og
- 319 (MFO-brak, Udtagning, ej landbrugsareal).

4.7 MFO-lavskov

Du kan anvende arealer med lavskov helt ned til 0,01 ha som miljøfokusområde (MFO), hvis de overholder betingelserne for grundbetaling til lavskov. Du kan læse om de generelle støttebetingelser for lavskov i afsnit 3.7.1 i Vejledning om grundbetaling 2018.

I det kalenderår, du anmelder din lavskov som MFO, må du ikke bruge plantebeskyttelsesmidler. Du må dog gerne gødske din MFO-lavskov²⁷.

Når du anmelder MFO-lavskov i dit fællesskema, vil det automatisk indgå i den samlede opfyldelse af MFO på din bedrift. Vægtningsfaktoren er hævet fra 0,3 til 0,5.

Afgrødekoder for MFO-lavskov

Hvis du vil bruge dit areal som MFO-lavskov, skal du anmelde med én af de fire afgrødekoder i dit Fællesskema:

602	MFO - Pil
603	MFO - Poppel
604	MFO - EI
605	MFO - Lavskov

Udregningen af dit 5 % miljøfokusområde sker på grundlag af både dit anmeldte omdriftsareal og dit anmeldte lavskovsareal med MFO. Lavskovarealer, der ikke er anmeldt som MFO-lavskov, indgår ikke i beregningen af, hvor stort et areal du skal have som MFO på din bedrift.

4.8 MFO-efterafgrøder, herunder MFO-græsudlæg

Du kan anvende arealer med efterafgrøder, i form af blandinger eller udlæg i hovedafgrøden, som MFO. Efterafgrøder og græsudlæg indgår i beregningen af MFO-arealet med en vægtningsfaktor på 0,3. Det betyder, at 1 ha med efterafgrøder/græsudlæg kan medregnes som 0,30 ha MFO²⁸.

MFO-efterafgrøder og MFO-græsudlæg skal sikre, at jorden om efteråret er dækket med afgrøder, der både har en kvælstofoptagende effekt samt fremmer biodiversiteten. MFO-efterafgrøder må ikke blive det efterfølgende års hovedafgrøde. Dette krav gælder ikke for MFO-græsudlæg.

Hvis du anmelder et areal i fællesskemaet som MFO-efterafgrøder eller græsudlæg, indgår arealet automatisk i den samlede opgørelse af MFO på bedriftsniveau.

²⁷ [artikel 46, stk. 2, litra g\) i forordning \(EU\) nr. 1307/2013 af 17. december 2013](#)

²⁸ [artikel 46, stk. 2, litra i\) og stk. 3, i forordning 1307/2013 af 17. december 2013](#) samt [artikel 45, stk. 9, i forordning \(EU\) nr. 639/2014 af 11. marts 2014](#)

MFO-efterafgrøder, pligtige efterafgrøder, husdyrefterafgrøder og målrettede efterafgrøder

MFO-efterafgrøder skal udsås af blandinger af afgrøder, der er godkendt som pligtige efterafgrøder under de nationale regler i gødskningsbekendtgørelsen.

Få overblikket over sammenhængen mellem de forskellige efterafgrødeordninger sidst i dette afsnit. Her kan du se, hvilke MFO-efterafgrøder, der kan anmeldes som pligtige efterafgrøder eller husdyrefterafgrøder. Du kan også læse vores faktaark.

[Gå til faktaarket "Efterafgrøder"](#)

Etablering af MFO-efterafgrøder og -græsudlæg

Du kan anvende følgende som MFO:

- Type 1: efterafgrøder etableret som blandinger, sået før eller efter høst, som ikke bliver til næste års hovedafgrøde, eller
- Type 2: udlæg af græs, bælglplanter eller blandinger heraf (fx kløvergræs), etableret i en hovedafgrøde (ikke græs) før høst. Udlægget må gerne være sået i en vinterafgrøde det foregående ansøgningsår.

Følgende krav skal være opfyldt for MFO-efterafgrøder og MFO-græsudlæg:

Type MFO-efterafgrøde	Periode for etablering	Tidspunkt for, hvornår efterafgrøden tidligst kan destrueres ²⁹	Krav om efterfølgende afgrøde*
1. Blandinger af efterafgrøder sået før eller efter høst	30. juni til 1. august	20. oktober	MFO-efterafgrøden må ikke blive næste års hovedafgrøde
Blandinger, som kun indeholder korsblomstrede arter, alm. rug, stauderug, honningurt, vårbyg, havre eller hybridrug	30. juni til 20. august	20. oktober	MFO-efterafgrøden må ikke blive næste års hovedafgrøde
2. Udlæg af græs eller bælglplanter i en hovedafgrøde (ikke græs)	Senest 31. maj	20. oktober	Intet krav
Udlæg af græs eller bælglplanter, hvor hovedafgrøden er majs	Senest 30. juni	8 uger efter høst af majs, der skal være høstet senest 15. november	Intet krav

* Vær opmærksom på, at der ikke nødvendigvis gælder samme krav for de øvrige efterafgrødeordninger. Se mere under afsnittet "Sammenhæng mellem MFO-efterafgrøder og de øvrige efterafgrødeordninger", som står længere nede i dette afsnit.

²⁹ [§ 42, stk. 1, nr. 4, § 43, stk. 5 og § 44, stk. 1, nr. 3 i bekendtgørelse nr. 68 af 26. januar 2018](#)

MFO-efterafgrøder og -græsudlæg skal fremstå som veletablerede på arealet for at kunne godkendes som MFO. Overvej derfor en sikker metode til udsåning af efterafgrøden og græsudlægget. Hvis efterafgrøden ikke fremstår veletableret, vil arealet ikke blive godkendt som MFO.

Da kontrolperioden for efterafgrøder strækker sig over september og oktober, vil en efterafgrøde, der i starten af kontrolperioden ikke er veludviklet, godt kunne blive godkendt, men der skal være en jævn fremspiring af efterafgrødeplanter.

Der stilles følgende krav til dækningsgrad i forhold til kontroltidspunkt

Periode, hvor kontrollen gennemføres	Mindstekrav til dækningsgrad
11/9-14/9	15 %
15/9 – 20/9	20 %
21/9 – 25/9	25 %
26/9 – 1/10	30 %
2/10 – 6/10	35 %
7/10 – 20/10	40 %

Nedenfor er det beskrevet, hvad der særligt gælder for MFO-efterafgrøder og MFO-græsudlæg.

Billedet til højre viser en mark med efterafgrøder i form af græsudlæg i majs, der ikke kan godkendes som MFO-efterafgrøder, da græsudlægget ikke fremstår veletableret på arealet.



Afgræsning og slæt på MFO-efterafgrøder og -græsudlæg

Det er tilladt at afgræsse og tage slæt på arealer med MFO-græsudlæg. Græsudlægget skal dog stadig fremstå veletableret og opfylde kravene til dækningsgraden i hele efterafgrødeperioden, fra fristen for såning til og med 19. oktober. Det betyder fx, at dyretrykket ved afgræsning ikke må være så hårdt, at plantedækket bliver ødelagt. Det skyldes, at græsudlægget kun tilbageholder kvælstof i tilstrækkeligt omfang, hvis det er intakt.

Du må ikke slå eller afpudse MFO-græsudlæg og efterlade det afslående materiale på arealerne i den periode, hvor MFO-efterafgrøderne skal være på arealet; det vil sige fra fristen for såning til og med 19. oktober. Det betyder, at der ikke er begrænsninger i forhold til afpudsning og slåning fra 20. oktober.

Slæt, afgræsning eller afpudsning på arealer med MFO-efterafgrøder etableret som blandinger er ikke tilladt i efterafgrødeperioden; det vil sige fra sidste frist for såning 1. august eller 20. august til og med 19. oktober. Du må dog gerne slå MFO-efterafgrøder i tilfælde af frøsætning, hvis plantedækket fortsat opfylder kravene til dækningsgraden. Årsagen til, at det er tilladt at slå MFO-efterafgrøder, hvis de sætter frø, er, at frøspredning fra fx gul senep ikke er hensigtsmæssigt i forhold til den landbrugsmæssige drift. Fra 20. oktober må MFO-efterafgrøder slås i alle tilfælde.

Blandinger af MFO-efterafgrøder – sammensætning

Blandinger af efterafgrøder kan være sået før eller efter høst og skal efterfølges af en anden afgrøde. Ved såning mellem 30. juni og 1. august skal en blanding bestå af mindst to typer af nedenstående afgrøder:

- korn
- græs
- korsblomstrede afgrøder
- cikorie
- honningurt

Ved såning i perioden 1. august til 20. august må blandingen alene bestå af mindst to typer af følgende afgrøder

- vårbyg, vinterrug, stauderug, hybridrug eller havre
- korsblomstrede afgrøder
- honningurt.

Cikorie, honningurt, græs, forskellige slægter af korn samt forskellige arter af korsblomstrede afgrøder betragtes som forskellige typer afgrøder. Det vil sige, at du fx kan blande:

- to forskellige arter af korsblomstrede afgrøder (frem til 20. august)
- en korsblomstret art og korn, fx olieræddike og havre (frem til 20. august, hvis korsblomstret og kornet er vårbyg, vinterrug, stauderug, hybridrug eller havre)
- græs og korn (frem til 1. august)
- cikorie og korn (frem til 1. august)
- honningurt og korn (frem til 20. august, hvis kornet er vårbyg, vinterrug, stauderug, hybridrug eller havre)
- forskellige slægter af korn, fx byg og havre (frem til 20. august hvis blandingen er af vårbyg, vinterrug, stauderug, hybridrug eller havre).

Derimod kan fx olieræddike og radise (Strukturator) ikke udgøre en blanding, der kan anvendes som MFO-efterafgrøde, da olieræddike og radise er samme art (*Raphanus sativus*).

Bemærk, at de forskellige efterafgrødetyper har forskellige såfrister. Du skal udså MFO-efterafgrøder før eller efter høst i perioden 30. juni til 1. august. Hvis du udsår en blanding, der består af korsblomstrede afgrøder, honningurt, almindelig rug, stauderug eller vårbyg, er perioden 30. juni til 20. august.

Spildkorn og spildfrø i marken betragtes ikke som en efterafgrøde.

Blandinger skal sås samlet. Hvis du ikke udsår de forskellige afgrøder, der indgår i blandingen samtidigt, men vælger at så de forskellige frø i flere arbejdsgange, skal det ske samme dag.

For at efterafgrøden kan godkendes som MFO, skal det kunne ses tydeligt i marken, at efterafgrøden er udsået som en blanding af mindst to afgrøder. Der skal derfor som minimum være to arter af de udsåede afgrøder pr. kvadratmeter på arealet. Husk samtidig, at efterafgrøden skal være veletableret.

Billedet til højre viser en mark med efterafgrøder, der kan godkendes som MFO-efterafgrøder, da:

- det klart fremgår, at det er en blanding af mindst to af de tilladte afgrøder (gul sennep og olieræddike)
- afgrødeblandingen er dækkende på arealet
- efterafgrøden fremstår veletableret.



MFO-græsudlæg – sammensætning

Du kan vælge at bruge udlæg af græs, bælgeplanter eller blandinger af disse i en hovedafgrøde som MFO. Det betyder, at du fx kan bruge kløvergræsblandinger som MFO-græsudlæg.

Udlæg af græs kan benyttes som MFO-efterafgrøde, hvis det er sået i hovedafgrøden i ansøgningsåret eller i en vinterafgrøde året før. Udlæg af græs kan ikke etableres i en græsmark.

Græsudlæg udsået efter 31. maj (30. juni i majs) kan ikke anvendes som MFO-efterafgrøder.

Du kan bruge de eksisterende afgrødekoder med N-norm til MFO-græsudlæg, og du må derfor gøde disse udlæg.

Der er ikke krav om, at MFO-græsudlæg skal efterfølges af en anden afgrøde. Det betyder, at græsudlæg kan fortsætte som fodergræsmark eller frøgræsmark det efterfølgende år.

Sprøjteforbud på MFO-efterafgrøder og -græsudlæg

Fra 2018 er der indført forbud mod at sprøjte på MFO-efterafgrøder og -græsudlæg. For MFO-efterafgrøder udsået som blandinger gælder sprøjteforbuddet fra såfristen, 1. eller 20. august, og frem til den tilladte tidligste destruktionsdato, 20. oktober. Har du MFO-græsudlæg, gælder sprøjteforbuddet i minimum otte uger fra høst af hovedafgrøden. Hvis hovedafgrøden er korn, skal denne være høstet senest 20. august, for at græsudlægget kan tælle med som MFO. Dette er nødvendigt for at kunne opretholde destruktionsdatoen 20. oktober. Kan du ikke nå at høste hovedafgrøden senest 20. august på grund af vejrliget, kan du henvende dig skriftligt til os senest 20. august. Hermed vil du få udsat den seneste høstdato af hovedafgrøden til 3. september for alle din bedrifts marker med MFO-græsudlæg. Bemærk, at hvis du har bedt om udsættelse for seneste høstdato, vil den tidligst tilladte destruktionsdato for dine MFO-græsudlæg blive udsat til 29. oktober.

Har du etableret græsudlægget i majs, gælder sprøjteforbuddet i otte uger, fra majsen er høstet. Høster du majsen senere end 15. november, kan græsudlægget ikke indgå som MFO.

Sammenhæng mellem MFO-efterafgrøder og de øvrige efterafgrødeordninger

Du kan bruge udlæg af græs eller efterafgrødeblandinger til at opfylde krav om både MFO og pligtige efterafgrøder, hvis de efterfølges af en vårsået afgrøde.

Udlægger du målrettede efterafgrøder (både frivillige og obligatoriske), kan disse aldrig være på samme arealer som andre efterafgrødetyper.

Når du indsender dit fællesskema, skal du angive, om dine efterafgrøder/græsudlæg skal anvendes som MFO. Det er også i dit fællesskema, at du søger om tilskud til frivillige målrettede efterafgrøder.

Da visse etableringsformer af efterafgrøder kan anvendes til alle ordninger, bliver der ved kontrol foretaget en prioritering:

1. MFO-efterafgrøder
2. Frivillige målrettede efterafgrøder
3. Obligatoriske målrettede efterafgrøder
4. Husdyrefterafgrøder
5. Pligtige efterafgrøder

Da betingelserne i forhold til såtidspunkt og plantearter inden for de forskellige efterafgrødeordninger kan være de samme, sikrer prioriteringen, at den type efterafgrøder, der som udgangspunkt har størst økonomisk betydning for landmanden, prioriteres først. Det er ikke sikkert, at det samme areal med efterafgrøder kan anvendes til at opfylde krav til flere ordninger. I tabel 2 kan du se sammenhængen mellem de forskellige ordninger.

Tabel 2

	MFO-efterafgrøder	Frivillige målrettede efterafgrøder	Evt. obligatoriske målrettede efterafgrøder	Pligtige efterafgrøder eller husdyrefterafgrøder
Kan overlape med	Pligtige eller husdyr	Ingen	Ingen	MFO
Krav om blanding	Ja (gælder ikke MFO-græsudlæg)	Nej	Nej	Nej
Krav om efterfølgende afgrøde	Ja (gælder ikke MFO-græsudlæg)	Ja, vårafgrøde	Ja, vårafgrøde	Ja, vårafgrøde
Græsudlæg med kløver	Ja	Nej	Nej	Nej
Mulige alternativer	Ja*	Nej**	Nej**	Ja***
Konsekvens ved manglende opfyldelse	Nedsat grøn støtte	Nedsat de minimis-støtte og nedsat N-kvote	Nedsat N-kvote	Nedsat N-kvote / træk i banken
<p>* Alternativerne til MFO-efterafgrøder er: MFO-bræmmer, GLM-elementer, MFO-brak (alle typer brak) og MFO-lavskov</p> <p>** Dog mulighed for kvotereduktion</p> <p>*** Alternativerne til pligtige og husdyrefterafgrøder er: mellemafgrøder, flerårige energiafgrøder, braklagte arealer, braklagte arealer langs vandløb og søer, tidlig såning af vintersæd (vinterhvede, vinterbyg, vinterrug og tritcale), separering af fiberfraktion af husdyrgødning samt nedsat kvælstofkvote</p>				

Hvis du ikke har et efterafgrødekrav i henhold til gødskningsbekendtgørelsen, men gerne vil bruge efterafgrøder som MFO, skal dine efterafgrøder kun overholde kravene til MFO-efterafgrøder som MFO.

Eksempel:

En bedrift på 100 ha udsår 10 ha efterafgrøder som en blanding af korn og cikorie efter høst. Efterafgrøden efterfølges af en vårsæd. De 10 ha efterafgrøde tæller med som 3 ha MFO (10 ha x 0,3). Samtidig kan de 10 ha medregnes som pligtige efterafgrøder efter de nationale regler.

4.9 Anmeldelse af MFO-arealer

Hvis du anmelder marker med GLM-landskabelementer (fortidsminder og små søer), MFO-efterafgrøder eller MFO-græsudlæg, skal du i fællesskemaet sætte hak ud for marken i den relevante kolonne.

Du kan vælge at anmelde alle dine marker med MFO-efterafgrøder og først senere tage stilling til, i hvilke marker der reelt skal sås MFO-eftergrøder på. Hvis du vælger at benytte dig af denne mulighed, skal du være opmærksom på, at i beregningen af, om du opfylder kravet om 5 % MFO, tæller alle markerne med. Dvs. når du endeligt beslutter hvilke marker, der skal etableres MFO-efterafgrøder på, skal du være opmærksom på, om du overholder kravet om 5 % MFO.

Hvis du anmelder marker med:

- MFO-bræmmer
- MFO-brak eller
- MFO-lavskov,

skal du bruge en afgrødekode for hhv. MFO-bræmmer, MFO-brak eller én af afgrødekoderne for MFO-lavskov i fællesskemaet, hvis arealerne skal tælle med som MFO.

[Læs mere i guiden "Sådan udfylder du siden 'MFO og målrettede efterafgrøder'"](#)

Oplysninger om MFO-efterafgrøder/græsudlæg og pligtige efterafgrøder

- Anmeld MFO-efterafgrøder/græsudlæg i fællesskemaet, når du søger om støtte.
- Indberet de nationale efterafgrøder i skemaet Gødningskvote og Efterafgrøder.

[Gå til vejledningen til skemaet Gødningskvote og Efterafgrøder](#)

[Gå til Vejledning om gødsknings- og harmoniregler](#)

4.10 Overlap mellem flere typer MFO på samme areal

Hvis du på din bedrift har to eller flere typer af MFO, som overlapper med hinanden, kan kun den ene type medregnes som MFO på det sted, hvor overlappet findes. Det er den type MFO, der har den højeste vægtningsfaktor, der prioriteres ved den automatiske beregning.

De enkelte typer MFO prioriteres i denne rækkefølge:

- bræmmer, herunder 2 m-bræmmer
- bestøverbrak
- slåningsbrak og blomsterbrak
- GLM-landskabelementer (GLM-fortidsminder og GLM-søer)
- lavskov
- efterafgrøder og græsudlæg.

MFO-bræmmer og GLM-landskabelementer, som ligger op ad eller på marker med permanent græs eller permanente afgrøder, kan ikke medregnes³⁰. Lavskov er en permanent afgrøde, og derfor kan kun selve lavskovsmarken medregnes. MFO-bræmmer, herunder 2 m-bræmmer og GLM-elementer på eller op ad et areal med lavskov, kan således ikke medregnes.

MFO-afgrødekoder:

308	MFO-brak, sommerslåning
339	MFO-brak, forårsslåning
325	MFO-blomsterbrak
343	MFO-bestøverbrak
327	MFO-bræmme, sommerslåning
328	MFO-bræmme med blomsterblanding
329	MFO-bræmme, miljøtilsagn
334	MFO-bræmme, forårsslåning
602	MFO – Pil
603	MFO – Poppel

³⁰ [artikel 46, stk. 2, 2. afsnit i forordning \(EU\) nr. 1307/2013 af 17. december 2013](#)

Eksempel:

Du har en mark på 12 ha med vinterbyg. Ved siden af marken er der anlagt en MFO-bræmme på 0,4 ha.

Der er følgende MFO-arealer på marken med vinterbyg:

- et GLM-fortidsminde på 0,1 ha fordelt med halvdelen på MFO-bræmmen og halvdelen på bygmarken
- en GLM-sø på 0,04 ha på selve bygmarken.

Du sår desuden MFO-efterafgrøder på marken.

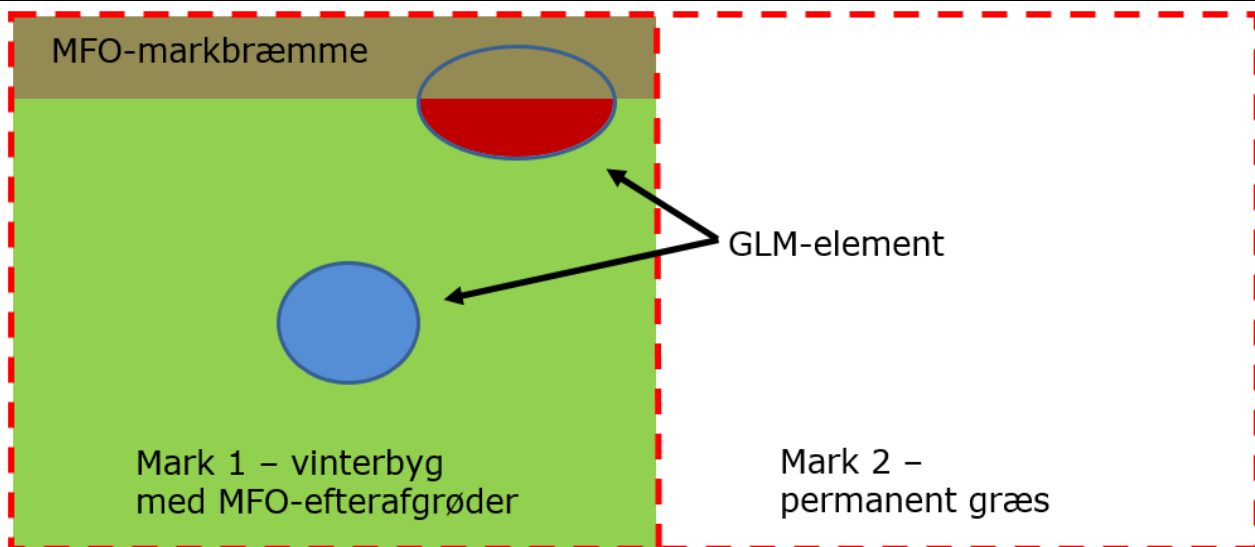
Herudover medregnes MFO-bræmmen på 0,4 ha

Se illustration nedenfor.

Følgende medregnes som MFO, hvis det er anmeldt i fællesskemaet.

Marker med permanent græs kan ikke benyttes til at opfylde MFO-kravet.

	Faktor	Beregning	MFO-areal
Hele MFO-markbræmmen på 0,40 ha	1,5	1,5 x 0,40 ha	0,60 ha
Den del af GLM-fortidsmindet, som ikke ligger på MFO-markbræmmen på 0,05 ha	1,0	1,0 X 0,05 ha	0,05 ha
GLM-søen, som ligger helt på kornmarken på 0,04 ha	1,0	1,0 X 0,04 ha	0,04 ha
Den resterende del af vinterbygmarken med MFO-efterafgrøde på 12,00 ha - 0,05 ha - 0,04 ha = 11,91	0,3	0,3 x 11,91 ha	3,57 ha
Anmeldt MFO-areal i alt			4,26 ha





5. Opretholdelse af permanent græs

Kravet om opretholdelse af permanent græs består af to dele:

1. Opretholdelse af specifikke permanente græsarealer i miljømæssigt sårbare områder (MSO), se afsnit 5.1.
2. Opretholdelse af det samlede areal med permanent græs i Danmark.

Hvad er permanent græs?

Permanent græs er landbrugsarealer, der har været udlagt med græs og andet grøntfoder i mere end fem på hinanden følgende år. Dette er uanset, om arealet har været jordbearbejdet og genetableret med nyt græs. Læs om definitionen af græs og andet grøntfoder under afsnit 3. i Vejledning om grundbetaling 2018.

Der gælder nogle undtagelser til denne definition for arealer, der anmeldes som MFO-brak og for visse arealer med miljøtilsagn. Læs mere om dette i afsnit 3.3 i Vejledning om grundbetaling 2018.

Definitionen af permanent græs gælder også for økologisk drevne arealer.

5.1 Permanent græs i miljømæssigt sårbare områder (MSO)

Miljømæssigt sårbare områder (MSO), er kulstofholdige jorder og vådområder, der ligger inden for en Natura 2000-naturtype i et Natura-2000 område³¹. Permanent græs inden for et af disse områder, skal opretholdes.

Hvis du råder over sådanne arealer, er du derfor forpligtet til at fastholde dem som permanent græs. Det indebærer, at du ikke lægger arealerne om til andet brug, og at du ikke pløjer arealerne. Det indebærer også, at arealet forbliver et landbrugsareal. Kun hvis der er indgået miljøtilsagn eller naturprojekter, som du anmelder under artikel 32, må arealet skifte karakter fra landbrugsareal til mere naturlignende.

³¹[jf. artikel 45, stk. 1, i forordning \(EU\) nr. 1307/2013 af 17. december 2013](#)

Her kan du se de miljømæssigt sårbare områder

Du kan se de miljømæssigt sårbare områder i Internet Markkort, IMK, under fanen "Korttemaer" i gruppen "Grundbetaling, MFO og grønne krav". I korttemaet "Permanent græs" kan du se de arealer, der er registreret som permanent græs i de miljømæssigt sårbare områder.

5.2 Strigling af permanent græs i MSO

Du må gerne strigle arealerne forud for eftersåning, selvom der er forbud mod pløjning af permanent græs i de miljømæssigt sårbare områder (MSO), når det sker med henblik på at vedligeholde arealets græsplantedække. Ved strigling forstås meget let jordbehandling, så det kun er de øverste 3 cm i jorden, der berøres. Du må ikke ødelægge rodnettet.

Derudover må du foretage direkte såning, hvor du sår direkte uden forudgående jordbearbejdning, når dette sker med henblik på at vedligeholde arealets græsplantedække.

Anden lovgivning for jordbehandling

Det er dit ansvar at sikre, at jordbehandling ikke strider imod begrænsninger fra anden lovgivning, fx Natura 2000-reglerne eller Naturbeskyttelseslovens § 3.

5.3 Samlet areal med permanent græs i Danmark

Danmark skal følge udviklingen i, hvor meget permanent græs, der er på vores landbrugsarealer. Hvert år opgør vi derfor, hvor stor en del af landbrugsarealet, der ligger som permanent græs, og sammenligner det med en referenceandel.

Referenceandelen er fastsat ud fra andelen af permanent græs i 2015. Det betyder, at vi hvert år fremover skal sammenligne andelen af permanent græs med andelen i 2015.

Hvis der ét år er væsentlig mindre permanent græs end i 2015, vil der blive indført ét eller flere nye tiltag for at modvirke, at mere permanent græs lægges om.

Siden begrebet "permanent græs" blev indført i 2005, har andelen ligget stabilt.



6. Nedsættelse af den grønne støtte

Hvis du ikke opfylder de grønne krav, bliver din grønne støtte reduceret. Du bliver desuden sanktioneret, afhængigt af arealafvigelsen.

Der er altså to måder, hvorpå du kan få nedsat din grønne støtte:

- ved reduktion
- ved sanktion.

6.1 Reduktion af den grønne støtte

Hvis du ikke lever op til ét eller flere af de grønne krav, vil det areal, du kan få grøn støtte for, blive reduceret. Denne reduktion påvirker kun din grønne støtte og ikke andre støtteordninger. Eksemplerne på reduktion af grøn støtte nedenfor er vist uden sanktion af den grønne støtte. Se eksempler med en sanktion af den grønne støtte i Vejledning om grundbetaling 2018 afsnit 7.5.

6.2 Sådan udregnes reduktionen

Reduktionen bliver udregnet på baggrund af, hvor stor en overskridelse af de enkelte krav, der er tale om. Reduktionen kan udregnes som en fast faktor ganget med overskridelsen i ha.

Denne nedsættelsesfaktor er:

Krav	Faktor til reduktion
Flere afgrødekategorier på bedriften:	
1. Bedrifter, som skal have to afgrødekategorier: Den største afgrødekategori må ikke overstige 75 % af omdriftsarealet	2 Reduktionen = [overskridelsen i ha] x 2
2. Bedrifter, som skal have tre afgrødekategorier Den største afgrødekategori må ikke overstige 75 % af omdriftsarealet	1 Reduktionen = [overskridelsen i ha] x 1
De to største afgrødekategorier må ikke overstige 95 % af omdriftsarealet	5 Reduktionen = [overskridelsen i ha] x 5
5 % miljøfokusområder	10 Reduktionen = [overskridelsen i ha] x 10
Opretholdelse af permanent græs:	1 Reduktionen = [overskridelsen i ha] x 1
3. Bevarelse af den danske andel af arealer med permanent græs	
4. Opretholdelse af specifikke permanente græsarealer i miljømæssigt sårbare områder (MSO).	

Reduktionen bliver trukket fra det konstaterede areal, og du har hermed det reducerede konstaterede areal. Det konstaterede areal er det støtteberettigede areal til grundbetaling. Det reducerede konstaterede areal er det areal, som du kan få grøn støtte til efter reduktionen.

Den grønne støtte efter reduktionen er lig med:

[betalingsrettighedernes gennemsnitsværdi] x [reduceret konstateret areal i ha] x 0,45.

Læs om beregningen af den grønne støtte i kapitel 2 "Beregning af den grønne støtte".

Eksempel:

Hvis du har et konstateret areal på 102 ha under grundbetalingen og en reduktion på 20 ha, bliver din grønne støtte:

$$1.300 \times (102 \text{ ha} - 20 \text{ ha}) \times 0,45 = 47.970 \text{ kr.}$$

Dertil kommer en sanktion – læs mere i afsnit 6.9.



6.3 Loft over reduktionen

Der er indført følgende lofter over reduktion af den grønne støtte³²:

- Summen af reduktioner for manglende opfyldelse af kravene om flere afgrødekategorier og kravet om 5 % miljøfokusområder udtrykt i antal ha kan ikke overstige det samlede konstaterede omdriftsareal.
- Summen af reduktioner for manglende opfyldelse af alle de tre grønne krav kan ikke overskride den samlede grønne støtte til det konstaterede areal. Den grønne støtte kan altså maksimalt reduceres til 0 kr.

6.4 Reduktion ved manglende opfyldelse af kravet om flere afgrødekategorier

Reglerne om reduktion for manglende opfyldelse af kravet om flere afgrødekategorier er delt op for henholdsvis bedrifter med et omdriftsareal på op til 30 ha og bedrifter med et omdriftsareal, der er større end 30 ha. Der er fastsat to regler om flere afgrødekategorier³³:

1. Den største afgrødekategori må ikke overstige 75 % af omdriftsarealet, og
2. de to største afgrødekategorier må tilsammen ikke overstige 95 % af omdriftsarealet.

Den største afgrødekategori må ikke overstige 75 % af omdriftsarealet

Ved manglende opfyldelse af kravet om, at den største afgrødekategori ikke må overstige 75 % af omdriftsarealet, reducerer vi arealet, der danner grundlag for din grønne støtte³⁴. Vi beregner reduktionen ved at gange afvigelsen i ha med en faktor. Hvis ansøger er forpligtet til at have to afgrødekategorier på bedriften, fordi omdriftsarealet er mellem 10 ha og 30 ha, ganges afvigelsen med 2. Hvis ansøger skal have tre afgrødekategorier på bedriften, fordi omdriftsarealet er større end 30 ha, ganges afvigelsen med 1³⁵.

³² [Artikel 27, i forordning \(EU\) nr. 640/2014 af 11. marts 2014](#)

³³ [Artikel 24, i forordning \(EU\) nr. 640/2014 af 11. marts 2014](#)

³⁴ [Artikel 24, i forordning \(EU\) nr. 640/2014 af 11. marts 2014](#)

³⁵ [Artikel 24, i forordning \(EU\) nr. 640/2014 af 11. marts 2014 som ændret ved forordning \(EU\) 2017/723 af 16. februar 2017](#)

Eksempel 1 – Den største afgrødekategori må ikke overstige 75 procent af omdriftsarealet:

En bedrift har et konstateret areal på 102 ha, fordelt på 100 ha i omdrift og 2 ha med permanent græs beliggende i et miljømæssigt sårbart område (MSO). Omdriftsarealet består af 80 ha majs og 20 ha græs og andet grøntfoder. Den største afgrødekategori er altså majs, der udgør 80 ha.

Arealet med den største afgrødekategori må maksimalt udgøre 75 ha (75 procent af omdriftsarealet = 75 procent x 100 ha).

Bedriften har imidlertid udlagt 80 ha med majs. Kravet er altså overskredet med 5 ha.

Reduktionen af den grønne støtte bliver på: [5 ha for meget afgrøde] x 1 = 5 ha.

Det støtteberettigede areal udgør i eksemplet 102 ha. Dette areal reduceres med 5 ha, så det areal, der kan modtages grøn støtte for, reduceres til 97 ha.

Landbrugeren i eksemplet kan udregne sin grønne støtte på følgende måde, hvis de andre grønne krav opfyldes: [betalingsrettighedernes gennemsnitsværdi] x [reduceret konstateret areal i ha] x 0,45 = 1.300 kr. x 97 ha x 0,45 = 56.745 kr.

Dertil kommer en sanktion – læs mere i afsnit 6.9.

De to største afgrødekategorier må tilsammen ikke overstige 95 % af omdriftsarealet

Når arealet med de to største afgrødekategorier overskrider grænsen på 95 % af det samlede omdriftsareal, vil reduktionen være 5 gange overskridelsen i ha³⁶:

Hvis arealet med den største afgrødekategori overstiger 75 % af omdriftsarealet, og arealet med de to største afgrødekategorier overstiger 95 % af omdriftsarealet, vil den samlede reduktion svare til de to reduktioner lagt sammen.

³⁶ [Artikel 24, i forordning \(EU\) nr. 640/2014 af 11. marts 2014 som ændret ved forordning \(EU\) 2017/723 af 16. februar 2017](#)

Læs mere i kapitel 3 "Krav om flere afgrødekategorier".

Eksempel 2 – De to største afgrødekategorier tilsammen må ikke overstige 95 procent af omdriftsarealet

Bedriften fra eksempel 1 har majs på 80 ha og græs og andet grøntfoder på 20 ha.

Det tilladte areal med de to største afgrødekategorier er 95 ha (95 procent af omdriftsarealet = 95 procent x 100 ha).

De to største afgrødekategorier er "majs" og "græs eller andet grøntfoder", som udgør 100 ha. Overskridelsen er på 5 ha (100 ha – 95 ha).

Reduktionen bliver: [5 ha for meget afgrøde] x 5 = 25 ha.

Dertil kommer en sanktion – læs mere i afsnit 6.9.

Eksempel 3 – Overtrædelse af begge krav

Bedriften fra eksempel 1 og 2 har mere end 75 procent af hovedafgrøden "majs" og mere end 95 procent af de to største afgrøder "majs" og "græs eller andet grøntfoder". Den samlede reduktion af den grønne støtte bliver på:

$([5 \text{ ha for meget hovedafgrøde}] \times 1) + ([5 \text{ ha for meget af de to største afgrøder}] \times 5) = 5 + 25 = 30 \text{ ha.}$

Det støtteberettigede areal udgør 102 ha. Dette areal reduceres med 30 ha, så det areal, der kan modtages grøn støtte for, reduceres til 72 ha.

Landbrugeren i eksemplet kan udregne sin grønne støtte på følgende måde, hvis de andre grønne krav opfyldes:

$[\text{Betalingsrettighedernes gennemsnitsværdi}] \times [\text{reduceret konstateret areal i ha}] \times 0,45 = 1.300 \text{ kr.} \times 72 \text{ ha} \times 0,45 = 42.120 \text{ kr.}$

Dertil kommer en sanktion – læs mere i afsnit 6.9.

6.5 Reduktion ved manglende opfyldelse af kravet om miljøfokusområder

Det er et krav, at miljøfokusområder skal udgøre mindst 5 % af din bedrifts omdriftsareal. Ved manglende opfyldelse af forpligtelsen reduceres det konstaterede areal med 10 gange afvigelsen i ha³⁷.

³⁷ [Artikel 26, i forordning \(EU\) nr. 640/2014 af 11. marts 2014](#)

Eksempel 4 – MFO:

Bedriften fra eksempel 1 skal have 5 ha MFO (100 ha omdrift x 5 procent). Bedriften har udlagt 0 ha MFO. Reduktionen af den grønne støtte bliver på: [5 ha manglende MFO] x 10, hvilket giver 50 ha.

Landbrugeren i eksemplet kan udregne sin grønne støtte på følgende måde, hvis de andre grønne krav havde været opfyldt:

[betalingsrettighedernes gennemsnitsværdi] x [reduceret konstateret areal i ha] x 0,45 = 1.300 kr. x 52 ha x 0,45 = 30.420 kr.

Dertil kommer en sanktion – læs mere i afsnit 6.9.

6.6 Reduktion ved manglende opfyldelse af flere krav

Hvis en landmand har overtrådt både kravet om flere afgrødekategorier og kravet om 5 % miljøfokusområder, skal reduktionerne lægges sammen.

Eksempel 5 – den samlede reduktion:

Bedriften fra ovenstående eksempler får en reduktion for manglende opfyldelse af både kravet om flere afgrøder og MFO. Den samlede reduktion udgør 50 ha + 30 ha = 80 ha.

Det konstaterede areal til grøn støtte udgør 102 ha. Dette areal reduceres med 80 ha, så det areal, der kan modtages grøn støtte til, reduceres til 22 ha.

Landbrugeren i eksempel 1 kan udregne sin grønne støtte på følgende måde, hvis han opfylder kravet om at opretholde permanent græs:

[betalingsrettighedernes gennemsnitsværdi] x [reduceret konstateret areal i ha] x 0,45 = 1.300 kr. x 22 ha x 0,45 = 12.870kr.

Dertil kommer en sanktion – læs mere i afsnit 6.9.

6.7 Reduktion ved manglende overholdelse af pløje- og omlægningsforbuddet

Kravet om at opretholde permanent græs har to dele³⁸:

- a) bevarelse af den danske andel af arealer med permanent græs.
- b) opretholdelse af specifikke arealer med permanent græs i miljømæssigt sårbare områder (MSO).

³⁸ Artikel 25, i forordning (EU) nr. 640/2014 [af 11. marts 2014](#)

a. Forpligtigelsen til at opretholde en vis andel af arealer med permanent græs på landsplan bliver først et individuelt krav, hvis andelen falder med mere end 3 %. Har du i den situation fået påbud om genetablering eller påbud om at undlade at omlægge yderligere permanente græsarealer, og overholder du ikke dette påbud, vil der ske en reduktion af det areal, der danner grundlag for udbetaling af den grønne støtte. Reduktionen svarer til det areal, den manglende overholdelse vedrører. Nedsættelsesfaktoren er derfor 1.

b. Hvis du pløjer et permanent græsareal, som ligger i et miljømæssigt sårbart område (MSO) inden for Natura 2000, eller omlægger det til anden anvendelse, vil der ske en reduktion i det areal, der danner grundlag for udbetaling af den grønne støtte. Reduktionen svarer til det areal, som overtrædelsen er sket på. Nedsættelsesfaktoren er også i dette tilfælde 1³⁹.

Eksempel 6 – pløje- og omlægningsforbuddet:

Hvis landbrugeren i eksempel 1-5 pløjer sine 2 ha med permanent græs, som ligger i et miljømæssigt sårbart område (MSO), kan landbrugeren udregne sin grønne støtte på følgende måde, hvis de andre grønne krav havde været opfyldt:

[betalingsrettighedernes gennemsnitsværdi] x [reduceret konstateret areal i ha] x 0,45 = 1.300 kr. x (102 - 2) ha x 0,45 = 58.500 kr.

Dertil kommer en sanktion – læs mere i afsnit 6.9.

6.8 Højere reduktion efter de første tre overskridelser

De første tre gange, du ikke opfylder kravet om flere afgrøder eller kravet om MFO fra 2015 og frem, udregner vi reduktionen som beskrevet i de forrige afsnit. Den fjerde gang, du ikke opfylder ét af de tre krav, fordobler vi reduktionen for den manglende opfyldelse af dét krav⁴⁰. Den manglende opfyldelse behøver ikke ske i fire på hinanden følgende år.

Det først mulige år, du kan have overtrådt et af de grønne krav fire gange, er i 2018.

6.9 Sanktion på den grønne støtte

Ud over den reduktion, som er gennemgået i de forrige afsnit, kan manglende opfyldelse af de grønne krav i 2018 også resultere i en sanktion på maksimalt 25 % af den grønne støtte baseret på det konstaterede areal⁴¹. Den maksimale sanktion i kroner kan udregnes som:

[betalingsrettighedernes gennemsnitsværdi] x [konstateret areal] x 0,25 x 0,45.

Det konstaterede areal er det samme areal, som landbrugeren kan få grundbetaling for.

Den maksimale nedsættelse (reduktion + sanktion) kan således højst blive 125 % af den grønne støtte, 100 % i reduktion og 25 % i sanktion. Der bliver først modregnet 100 % i den grønne støtte. Derefter bliver der modregnet

³⁹ [Artikel 25, i forordning \(EU\) nr. 640/2014 af 11. marts 2014](#)

⁴⁰ [Artikel 24, stk. 4 og 26, stk. 3 i forordning \(EU\) 640/2014 af 11. marts 2014](#)

⁴¹ [Art. 28, stk.3, i forordning \(EU\) nr. 640/2014 af 11. marts 2014](#)

de resterende 25 % i anden støtte, typisk i grundbetalingen.⁴² Vi kan foretage modregning indtil beløbet er tilbagebetalt i op til tre kalenderår, herefter annullerer vi kravet⁴³.

6.10 Udregning af sanktionen

Sanktionen udregnes på baggrund af arealafvigelsen mellem reduktionen og det reducerede konstaterede areal⁴⁴.

Afvigelsesprocenten = [reduktionen] / [reduceret konstateret areal] x 100 %

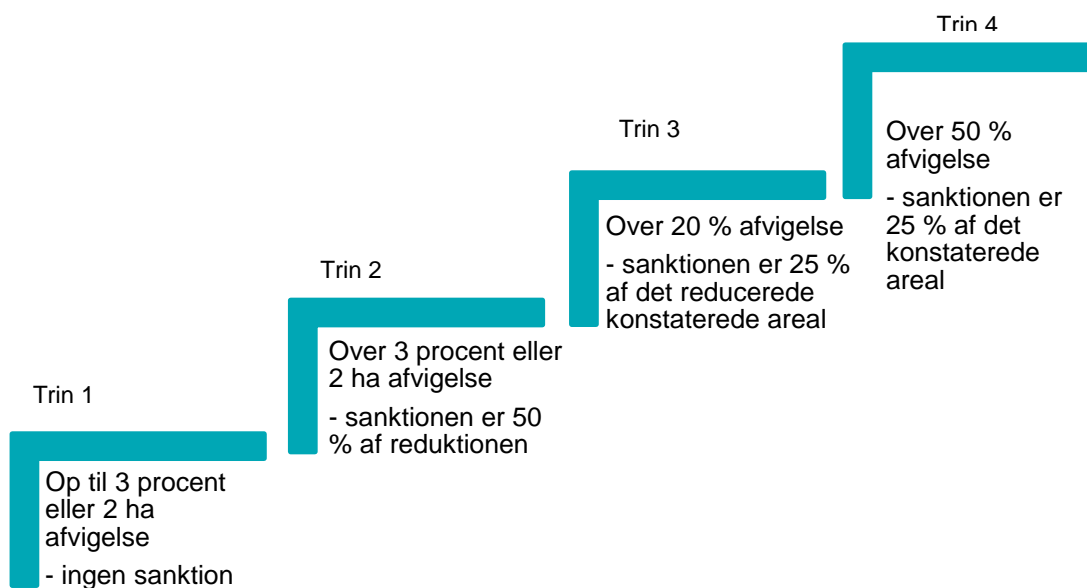
Konstateret areal: er det støtteberettigede areal under grundbetaling

Reduktion: er den beregnede reduktionsnedsættelse af den grønne støtte

Se evt. afsnit 6.2 "Sådan udregnes reduktionen"

Reduceret konstateret areal: er det konstaterede areal fratrukket reduktionen

Sanktionen er inddelt i 4 trin afhængigt af størrelsen på arealafvigelsen:



Trin 1

Hvis reduktionen ikke overstiger 3 % eller 2 ha af det reducerede konstaterede areal, er der ingen sanktion.

⁴² [Art.57, stk. 2, i forordning \(EU\) nr. 1306/2013 af 17. december 2013](#) og [artikel 6 i forordning \(EU\) nr. 809/2014 af 17. juli 2014](#), samt [artikel 28, i forordning \(EU\) nr. 640/2014 11. marts 2014](#)

⁴³ [Art. 28, stk. 4, i forordning \(EU\) nr. 640/2014 af 11. marts 2014](#)

⁴⁴ [Artikel 28, stk.1-3, i forordning \(EU\) nr. 640/2014 11. marts 2014](#)

Trin 2

Hvis reduktionen udgør over 3 % eller 2 ha af det reducerede konstaterede areal, er sanktionen på 50 % af reduktionen⁴⁵.

Trin 3

Hvis reduktionen udgør over 20 % af det reducerede konstaterede areal, er sanktionen på 25 % af det reducerede konstaterede areal⁴⁶.

Trin 4

Hvis reduktionen udgør over 50 % af det reducerede konstaterede areal, er sanktionen på 25 % af det konstaterede areal⁴⁷.

⁴⁵ [Artikel 28, stk. 1, 1. afsnit, og stk. 3, i forordning \(EU\) nr. 640/2014 af 11. marts 2014](#)

⁴⁶ [Artikel 28, stk. 1, 2. afsnit, og stk. 3, i forordning \(EU\) nr. 640/2014 af 11. marts 2014](#)

⁴⁷ [Art. 28, stk. 1, 3. afsnit, og stk. 3, i forordning \(EU\) nr. 640/2014 af 11. marts 2014](#)

Eksempel – trin 2 sanktion

En landbruger har 100 ha i om drift, herunder 1 ha MFO-bræmmer og 9 ha MFO-græsudlæg.

Det er et grønt krav, at landbrugeren har 5 ha MFO-areal.

Arealtype	Areal	Vægtningsfaktor	Beregnet MFO-areal
MFO-bræmmer	1 ha	1,50	1,50 ha
MFO-græsudlæg	9 ha	0,30	3 ha
Samlet anmeldt MFO-areal			4,50 ha
Arealafvigelse ift. MFO-krav			<u>0,50 ha</u>

Landbrugeren har betalingsrettigheder til en gennemsnitsværdi af 1.300 kr./ha, og den grønne støtte udgør 45 procent af betalingsrettighedernes værdi.

Beregning af reduktionen (MFO reduktionsfaktor er 10)

Reduktionen bliver: $0,50 \text{ ha} \times 10 = 5 \text{ ha}$

Reduktionen i den grønne støtte udgør: $5 \text{ ha} \times 1.300 \text{ kr./ha} \times 0,45 = 2.925 \text{ kr.}$

Det reducerede konstaterede areal bliver: $100 \text{ ha} - 5 \text{ ha} = 95 \text{ ha}$

Beregning af sanktionen

Afvigelsen bliver: $5 \text{ ha} / 95 \text{ ha} \times 100 = 5,26 \text{ procent}$

Sanktion: $50 \text{ procent} \times 5 \text{ ha} = 2,5 \text{ ha}$

Sanktionen udgør: $2,5 \text{ ha} \times 1.300 \text{ kr./ha} \times 0,45 = 1.462,50 \text{ kr.}$

Potentiel grundbetaling og grøn støtte (potentiell støtte)

Grundbetaling, $100 \text{ ha} \times 1.300$:	130.000 kr.
Grøn støtte, $100 \text{ ha} \times 1.300 \times 0,45$:	+ 58.500 kr.
I alt:	<u>188.500 kr.</u>

Nedsættelse for manglende MFO

Reduktion:	2.925 kr.
Sanktion:	+ 1.462,50 kr.
I alt:	<u>4.387,50 kr.</u>

Udbetaling grøn støtte

Grøn støtte:	58.500 kr.
Nedsættelse:	- 4.387,50 kr.
I alt:	<u>54.112,50 kr.</u>

Samlet udbetaling

Grundbetaling:	130.000 kr.
Grøn støtte:	+ 54.112,50 kr.
I alt:	<u>184.112,50 kr.</u>

⁴⁸ [Artikel 28, stk. 1, 2. afsnit, og stk. 3, i forordning \(EU\) nr. 640/2014 af 11. marts 2014](#)

Eksempel – trin 3 sanktion

En landbruger har 10 ha permanent græs og 100 ha i omdrift, herunder 1 ha MFO-bræmmer og 1,5 ha MFO-brak.

Det er et grønt krav, at landbrugeren har 5 ha MFO-areal.

Arealtype	Areal	Vægtningsfaktor	Beregnet MFO-areal
MFO-bræmmer	1 ha	1,50	1,50 ha
MFO-brak	1,5 ha	1	1,50 ha
Samlet anmeldt areal			3 ha
Arealafvigelse ift. MFO-krav			<u>2 ha</u>

Landbrugeren har betalingsrettigheder til en gennemsnitsværdi af 1.300 kr./ha, og den grønne støtte udgør 45 procent af betalingsrettighedernes værdi.

Beregning af reduktionen (MFO - reduktionsfaktor 10)

Reduktionen bliver: 2 ha x 10 = 20 ha

Reduktionen i den grønne støtte udgør: 20 ha x 1.300 kr./ha x 0,45 = 11.700 kr.

Det reducerede konstaterede areal bliver: 110 ha – 20 ha = 90 ha

Beregning af sanktionen

Arealafvigelsen bliver: 20 ha / 90 ha x 100 = 22,2 procent

Sanktion: 25 procent x 90 ha = 22,5 ha

Sanktionen udgør: 22,5 ha x 1.300 kr./ha x 0,45 = 13.162,5 kr.

Potentiel grundbetaling og grøn støtte

Grundbetaling, 110 ha x 1.300: 143.000 kr.

Grøn støtte, 110 ha x 1.300 x 0,45: + 64.350 kr.

I alt: 207.350 kr.

Nedsættelse for manglende MFO

Reduktion: 11.700,00 kr.

Sanktion: + 13.162,50 kr.

I alt: 24.862,50 kr.

Udbetaling grøn støtte

Grøn støtte: 64.350,00 kr.

Nedsættelse: - 24.862,50 kr.

I alt: 39.487,50 kr.

Samlet udbetaling

Grundbetaling: 143.000 kr.

Grøn støtte: + 39.487,50 kr.

I alt: 182.487,50 kr.

Eksempel – trin 4 sanktion

En landbruger har 100 ha, herunder 80 ha vinterhvede, 19 ha majs og 1 ha MFO-brak.

Grønne krav:

- Den største afgrødekategori må max. udgøre 75 procent.
- De to største afgrødekategorier må max. udgøre 95 procent tilsammen.
- 5 procent MFO-areal.

Landbrugeren har betalingsrettigheder til en gennemsnitsværdi af 1.300 kr./ha, og den grønne støtte udgør 45 procent af betalingsrettighedernes værdi.

Beregning af reduktion (Krav om max 75 procent - reduktionsfaktor 1)

Reduktionen bliver: $(80 \text{ ha} - 75 \text{ ha}) \times 1 = 5 \text{ ha}$

Beregning af reduktion (Krav om max 95 procent – reduktionsfaktor 5)

Reduktionen bliver: $(99 \text{ ha} - 95 \text{ ha}) \times 5 = 20 \text{ ha}$

Beregning af reduktionen (Krav om 5 procent MFO - reduktionsfaktor 10)

Reduktionen bliver: $(5 \text{ ha} - 1 \text{ ha}) \times 10 = 40 \text{ ha}$

Samlede reduktion bliver: $5 \text{ ha} + 20 \text{ ha} + 40 \text{ ha} = 65 \text{ ha}$

Reduktionen i den grønne støtte udgør: $65 \text{ ha} \times 1.300 \text{ kr./ha} \times 0,45 = 38.025 \text{ kr.}$

Beregning af sanktionen

Afvigelsen er over 50 procent

Sanktion: $25 \text{ procent} \times 100 \text{ ha} = 25 \text{ ha}$

Sanktionen udgør: $25 \text{ ha} \times 1.300 \text{ kr./ha} \times 0,45 = 14.625 \text{ kr.}$

Potentiel grundbetaling og grøn støtte

Grundbetaling, 100 ha x 1.300:	130.000 kr.
Grøn støtte, 100 ha x 1.300 x 0,45:	<u>+ 58.500 kr.</u>
I alt:	<u>188.500 kr.</u>

Nedsættelse

Reduktion:	38.025 kr.
Sanktion:	<u>+ 14.625 kr.</u>
I alt:	<u>52.650 kr.</u>

Udbetaling grøn støtte

Grøn støtte:	58.500 kr.
Nedsættelse:	<u>- 52.650 kr.</u>
I alt:	<u>5.850 kr.</u>

Udbetaling grundbetaling

Grundbetaling:	130.000 kr.
Grøn støtte:	<u>5.850 kr.</u>
I alt:	<u>135.850 kr.</u>

6.11 Sanktion, hvis ikke alle arealer anmeldes

Du skal anmelde alle dine landbrugsarealer i fællesskemaet. Det gælder også marker, du ikke søger støtte til, og arealer under 0,30 ha⁴⁹. Alle arealer skal anmeldes for at sikre en korrekt opgørelse af de arealer, som er omfattet af reglerne om krydsoverensstemmelse og grønne krav.

Hvis du ikke anmelder alle dine landbrugsarealer, kan du blive sanktioneret. Det kalder vi underanmeldelse.

Læs mere i afsnit 2.6 i Vejledning om grundbetaling 2018.

6.12 Sanktion for underanmeldelse på den grønne støtte

Sanktionen for underanmeldelse af landbrugsarealer udgør 2,5 % af det reducerede konstaterede areal⁵⁰. Det reducerede konstaterede areal er det konstaterede areal fratrukket reduktionen.

Landbrugeren bliver sanktioneret, hvis det i kontrollen konstateres, at:

- der er anmeldt et for lille omdriftsareal,
- det ikke-anmeldte areal er over 0,1 ha, og
- landbrugeren pga. underanmeldelsen er undtaget de grønne krav.

⁴⁹ [§ 8, i bekendtgørelse nr. 1697 af 15. december 2017, jf. artikel 72, stk. 1, i forordning \(EU\) nr. 1306/2016 af 17. december 2013](#)

⁵⁰ [Artikel 28, stk. 2 og 3, i forordning \(EU\) nr. 640/2014 af 11. marts 2014](#)

Stikordsregister

2 m-bræmmer.....	25; 43
20-årig udtagning.....	12
20-årig udtagning med skov	12
5 procent miljøfokusområder	52
afgrødekategori	14; 16; 18; 20; 21; 48; 49
afgrødekategorier ...	8; 11; 12; 14; 15; 16; 17; 18; 21; 48; 49; 50; 51
afgrødekode	32
afgrødekoder	11; 14; 15
arealafvigelser	54
betalingsrettigheder	9
brak	12; 42; 43
Brak	24; 25; 26
braklagt.....	17; 25; 26
braklagte arealer.....	33; 35; 36
efterafgrøde	39; 44
efterafgrøder.....	36; 37; 38; 39; 42; 43
flere afgrøder	14; 52; 53
forpagtning.....	17
fortidsminde	24
fortidsminder og små søer	42
frugttræer.....	11
frugttræer og bærbuske	11
frøgræs.....	17; 25; 26
gartneriafgrøder	21
GLM.....	24; 25; 32; 43; 44
GLM-fortidsminder	32; 43
GLM-landskabelement	32
GLM-landskabelementer	25; 32; 42; 43
GLM-søer	24; 32; 43
god landbrugs- og miljømæssig stand	24; 32
grundbetaling	9; 10; 32; 36; 48; 53
græs	15; 30; 36; 37; 39; 40; 41; 45; 46
græsarealer	8; 17; 25; 45; 48
græsblandinger.....	37; 40
græsudlæg	16; 25; 36; 37; 38; 40; 42
græsudlægget	16
grøn støtte	47; 54; 55
grønne krav	8; 10; 11; 12; 47; 49; 53; 59
grønne støtte	8; 9; 10; 47; 48; 49; 51; 53
grøntfoder.....	17; 25; 26
hovedafgrøde	16; 37; 40
jordbehandling.....	46
kartofler	15
kontrol.....	16
konventionel	10
krydsoverensstemmelse	59
landbrugsareal.....	17
landskabelementer	25; 32
lavskov	11; 23; 30; 36; 42; 43
Lavskov	24
MFO 8; 11; 23; 24; 25; 32; 33; 36; 37; 38; 40; 41; 42; 43; 44; 53	
MFO- efterafgrøde.....	38
MFO-areal	44
MFO-brak	42
MFO-efterafgrøde.....	16; 39
MFO-efterafgrøder.....	36; 37; 38; 40
MFO-lavskov	36; 42
MFO-lavskovsareal.....	36
miljø- og biodiversitet.....	10
miljø- og økologitilsagn.....	32
miljøfokusområde	23; 33; 36
miljøfokusområder ..	8; 11; 12; 24; 25; 26; 32; 48; 49; 51
Miljøfokusområder	8
miljømæssigt sårbare områder.....	45; 48; 52
miljømæssigt sårbart område	53
miljøtilsagn.....	11
Minimumstørrelse	13
MSO	45; 46; 48; 52; 53
Natura 2000.....	46; 53
nedsættelse af støtten	10
Nedsættelsesfaktoren.....	53
omdrift	17; 21; 23; 25; 26
omdriftsareal 8; 11; 14; 17; 21; 32; 36; 49; 50; 51; 59	
omdriftsarealer.....	12; 23
omdriftsarealet.....	49
omlægning.....	8; 45
permanent græs 8; 11; 17; 26; 43; 45; 46; 48; 52; 53	
permanente afgrøder	11; 43
plantebeskyttelsesmidler	36
planteskoleafgrøder.....	21
planteskolen	21
pligtige efterafgrøder	37
produktion af græs.....	17; 25; 26
Randzone	24
randzoner	32; 43
reduktion.....	47; 48; 49; 53; 55; 56
Reduktionen	47; 48; 53
sanktion	47; 53; 54; 55
Sanktion	55; 56
satellit-fotos	16
skovrejsning.....	12
Spildkorn og spildfrø	39
støtte under grundbetalingsordningen	12
støtteberettigede.....	9; 17; 32
støtteberettiget.....	29
udbetaling	53
vådområder	12; 45
vådområder med udtagning.....	12
økologisk	8; 10



Landbrugsstyrelsen
Nyropsgade 30
1780 København V

www.lbst.dk