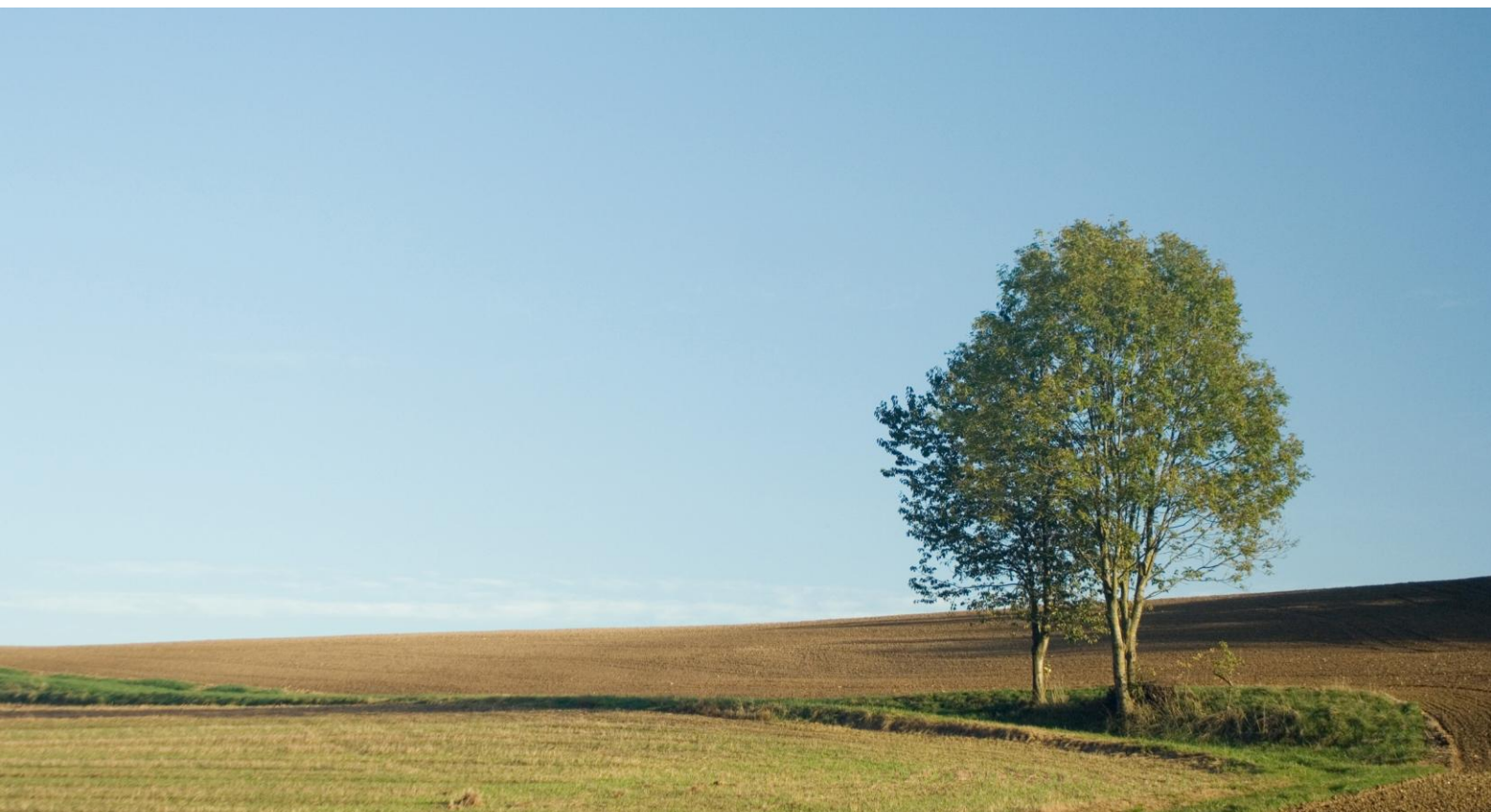




# Vejledning til overdragelse af betalingsrettigheder 2012

## Sådan udfyldes papirskema til overdragelse af betalingsrettigheder 2012

Bemærk, at du på Fødevareministeriets Tast selv-service hurtigt og nemt kan udfylde et elektronisk skema til overdragelse af betalingsrettigheder





---

## **Kolofon**

Denne vejledning er udarbejdet af Ministeriet for Fødevarer, Landbrug og Fiskeri i 2011

Bidragyder(e): Udarbejdet i samarbejde med landbrugets organisationer

Fotograf(er): Colourbox

© Ministeriet for Fødevarer, Landbrug og Fiskeri

NaturErhvervstyrelsen  
Nyropsgade 30  
1780 København V  
Tlf.: 3395 8000  
Fax: 3395 8020  
E-mail: [mail@naturerhverv.dk](mailto:mail@naturerhverv.dk)  
Websted: <http://www.naturerhverv.dk>

ISBN 978-87-7120-075-1 (Web)

---

## Indholdsfortegnelse

1. Generelt om overdragelse af betalingsrettigheder .....	3
Ophør af CVR-nr.....	3
Ændret selskabsform .....	3
Registrering af betalingsrettigheder .....	3
Aktiv landbruger .....	4
Underskrifter .....	4
Ændring af slutdato .....	4
2. Tilbagetrækning eller ændring af indsendt overdragelseskema .....	6
3. Sådan indsendes skema til overdragelser af betalingsrettigheder .....	7
E-mailkviktering .....	7
Postkviktering/Indleveringsattest .....	8
Faxkviktering .....	8
4. Sådan udfylder du skema til overdragelse af betalingsrettigheder for 2012.....	9
Punkt 1. Skemanummer .....	10
Punkt 2 og 3. Overdrager og erhverver .....	11
Overdrager .....	11
Erhverver .....	11
Underskrift .....	11
Punkt 4. Rådgiver.....	11
5. Ændring af slutdato for midlertidig overdragelse,.....	12
Oprindelig overdragelsesperiode .....	12
Ny slutdato for overdragelsesperioden.....	12
Punkt 6. Midlertidig eller varig overdragelse af betalingsrettigheder .....	12
Punkt 7. Alle eller udvalgte betalingsrettigheder .....	14
Overdragelse af opsplittede betalingsrettigheder med ukendte numre .....	15
Punkt 8. Ændring af Fællesskema 2012 .....	16
5. Skema indsendt efter ansøgningsfristen 24. april 2012 .....	18
A. Ændring af slutdato .....	18
B. Overdragelser efter 24. april 2012 .....	19
Erhverver skal indsende Fællesskema 2012 .....	19
6. NaturErhvervstyrelsens breve .....	20
Brev om uoverensstemmelser efter ændringsfristen 31. maj 2012 .....	20
7. Særlige forhold .....	22
Pant.....	22
National reserve .....	22
Genberegning .....	22
8. Retsgrundlag .....	23
De væsentligste EU-regler for ordningen om enkeltbetaling .....	23

---

## 1. Generelt om overdragelse af betalingsrettigheder

Det er vigtigt, at du sikrer dig, at dine betalingsrettigheder på datoen for ansøgningsfristen er registreret i NaturErhvervstyrelsen med det samme CVR-/CPR-nr. som du anvender på dit Fællesskema. Fristen for indsendelse af Fællesskema 2012 er 24. april 2012.

Hvis dine arealer drives i et I/S, skal I/S'et indsende ansøgning for arealerne, og betalingsrettighederne skal også overdrages til I/S'et. Det samme gælder, hvis dine arealer er overdraget til et selskab. Hvis en forening søger om enkeltbetaling, skal foreningen have oprettet et CVR-nr., som skal benyttes ved indsendelse af Fællesskema'et. Husk, at overdrage betalingsrettighederne til dette nummer.

### Ophør af CVR-nr.

Hvis et CVR-nr. ophører og ansøgningen indsendes i et nyt CVR-nr. eller et CPR-nr., skal du huske, at betalingsrettighederne skal overdrages til det nye CVR-/CPR-nr. Overdragelsen af betalingsrettighederne skal meddeles på et skema, som skal være modtaget af NaturErhvervstyrelsen senest ved udløb af ansøgningsfristen 24. april 2012. Se kapitel 5.

Bemærk, at hvis du har et miljø- eller økologitilsagn og sælger hele eller en del af din bedrift, skal du indsende en anmeldelse om producentskifte til NaturErhvervstyrelsen. Læs mere i Vejledning om producentskifte.

Betalingsrettighederne skal også overdrages til en ny ansøgers CVR-nr. eller CPR-nr., hvis et selskab ophører, og én af personerne overtager driften.

### Ændret selskabsform

Hvis du er registreret med et CPR-nr. og får et CVR-nr., i forbindelse med omdannelse af din virksomhed fra en enkeltmandsvirksomhed til en anden selskabsform, skal du ændre nummeret på Fællesskema 2012, enten i forbindelse med elektronisk indsendelse eller på en papirudgave af Fællesskema 2012. Husk også at overdrage betalingsrettighederne til CVR-nummeret

### Registrering af betalingsrettigheder

Betalingsrettigheder er personlige, dvs. at de fx kun kan ejes af én person (dvs. kan registreres på ét CPR-nr.). Der kan derfor ikke overdrages fra eller til to personer med hvert deres CPR-nr. Hvis der er anført to personer som enten overdrager eller erhverver, kontakter vi de to personer for at få klarlagt hvem, der skal overdrage eller erhverve betalingsrettighederne. Bemærk, at dette *kan* forsinke behandlingen af skemaet.

Ved interessentskaber skal du være opmærksom på, om betalingsrettighederne skal overdrages

- til/ fra interessentskabet, eller
- til/fra en af interessenterne.

Hvis en overdragelse kun kan gennemføres delvist, får du afslag på den del af overdragelsen, som ikke kan gennemføres. Hvis en overdragelse ikke kan gennemføres, får du afslag på overdragelsen.

### Aktiv landbruger

Når erhverver underskriver overdragelsesskemaet, skriver erhverver samtidig under på, at være aktiv landbruger. Betalingsrettigheder kan kun erhverves af aktive landbrugere.

En ”landbruger” defineres som en, der udøver en ”landbrugsaktivitet”, hvilket kan være produktion, avl eller dyrkning af landbrugsprodukter, herunder høst, malkning, opdræt af husdyr og hold af husdyr til landbrugsformål, eller bevarelse af jorden i god landbrugs- og miljømæssig stand. Du kan læse mere i *Vejledning om enkeltbetaling* eller kontakte NaturErhvervstyrelsen telefonisk.

### Underskrifter

Vi skal have underskrifter fra alle parter i overdragelsen, dvs. at hvis overdrager er

- et I/S, skal skemaet underskrives af *alle* interessenter i selskabet, eller vi skal have en fuldmagt som dokumentation for underskriver.
- et A/S eller ApS, skal skemaet underskrives af de(n) person(er), der er tegningsberettigede for selskabet.
- et andelsselskab/-forening, skal vi have dokumentation for, hvem der er tegningsberettiget. Dette kan ske i form af vedtægterne, samt et referat fra generalforsamlingen, som specificerer, hvem der er de(n) nuværende tegningsberettigede.
- en fond, skal vi have tilsendt fondens vedtægter samt en opdateret liste over bestyrelsesmedlemmerne.
- et menighedsråd (evt. en præstelønningskasse), skal skemaet underskrives af formanden.
- en offentlig myndighed, bekræftes overdragelsen v. hj. a. stempel og den ansvarlige persons underskrift.
- et dødsbo, skal vi have en skifteretsattest samt skiftefuldmagter/fuldmagter fra alle arvinger. Hvis alle udbetalinger af støtte for tidligere år er sket, og det udelukkende drejer sig om overdragelse af betalingsrettigheder, kan fuldmagten begrænses til kun at omfatte dette. Eventuelt kan alle arvinger underskrive overdragelsesskemaet/-erne.

### Ændring af slutdato

Hvis overdrager og erhverver tidligere har fået registreret en midlertidig overdragelse (udlejning) af betalingsrettigheder i forbindelse med forpagtning af jord og ændrer den oprindelige slutdato, skal parterne indsende et skema.

Bemærk, at der ikke længere er et særligt skema til ændring af slutdato. Der skal derfor indsendes ”Skema til overdragelse af betalingsrettigheder”, hvor punkt 1- 5 er udfyldt.

Bemærk yderligere, at en ændring af en slutdato omfatter *alle* de oprindeligt overdragne betalingsrettigheder. Hvis

- kun en del af de oprindeligt overdragne betalingsrettigheder skal returneres til overdrager før tid, eller
- forlængelsen af perioden kun omfatter en del af de overdragne betalingsrettigheder

kan du læse mere nedenfor.

---

I de 2 nedennævnte situationer skal du udfylde punkt 1-5 på skemaet. I punkt 5 anføres først den oprindelige overdragelsesperiode og derefter den nye slutdato. Derudover beskrives det i de enkelte situationer, hvilke yderligere punkter, der skal udfyldes.

*1. Ændring af slutdato – afkortning/forlængelse af perioden omfatter kun en del af betalingsrettighederne*

Hvis du kun ønsker at afkorte/forlænge perioden for *en del af* betalingsrettighederne, udfyldes punkt 7 med oplysning om

- de rettigheder, der ikke længere skal være overdraget (ved afkortning)
- de rettigheder, der fortsat ønskes overdraget (ved forlængelse)

*2. Salg af betalingsrettigheder i den midlertidige overdragelsesperiode*

Det er ikke nødvendigt at afkorte den midlertidige periode, hvis du :

- sælger betalingsrettighederne i udlejnings/bortforpagtningsperioden, og rettighederne fortsat er udlejet til forpagter af jorden.

Du udfylder i stedet punkt 6 på skemaet.

## 2. Tilbagetrækning eller ændring af indsendt overdragelsesskema

Det er ikke muligt, at trække et indsendt overdragelsesskema tilbage efter 31. maj 2012.

Som udgangspunkt er det heller ikke muligt at ændre i det indsendte overdragelsesskema efter 31. maj 2012. Der er dog visse undtagelser, hvis ændringerne sker *før* der er foretaget udbetaling af årets støtte.

Det er muligt, at ændre

- overdragelsesdatoen eller den nye slutdato, hvis den reelle dato er en anden end den, der er anført på overdragelsesskemaet. Dette skal dokumenteres ved en salgs- eller forpagtningskontrakt
- en overdragelse af betalingsrettigheder fra *varig* til *midlertidig* overdragelse og omvendt. Dette skal dokumenteres ved en salgs- eller forpagtningskontrakt.



### 3. Sådan indsendes skema til overdragelser af betalingsrettigheder

”Skema til overdragelse af betalingsrettigheder 2012” anvendes ved ændring af slutdato for en allerede registreret overdragelse eller ved overdragelse af almindelige betalingsrettigheder. Skemaet skal være modtaget af NaturErhvervstyrelsen senest 24. april 2012.

Hvis du *efter* 24. april 2012 ønsker en rettelse af betalingsrettighedernes placering ift. det indsendte Fællesskema 2012, kan du indsende et overdragelsesskema efter 24. april 2012. I disse tilfælde, skal skema til overdragelse af betalingsrettigheder være modtaget af NaturErhvervstyrelsen senest 31. maj 2012. Bemærk, at det er et krav, at erhverver af betalingsrettighederne indsender et Fællesskema, så det senest modtages af NaturErhvervstyrelsen 21. maj 2012. Det betyder, at hvis der er tale om en ændring af en slutdato, er det den oprindelige overdrager, som skal indsende et Fællesskema.

Bemærk, at skema til overdragelse af betalingsrettigheder skal indsendes særskilt, dvs. *ikke* sammen med Fællesskema 2012.

Hvis der er tale om en overdragelse, der først skal have virkning for ansøgningsåret 2012, skal 2012-skemaet anvendes. 2012-skemaet bliver lagt på NaturErhvervstyrelsens hjemmeside [www.naturerhverv.dk](http://www.naturerhverv.dk) i april måned 2012.

#### **E-mailkvittering**

*Du bør altid gemme din ”Sendt mail-kvittering” for afsendelsen af en e-mail, hvor du har vedhæftet et overdragelsesskema. Hvis skemaet skulle gå tabt, vil e-mail og kvittering for afsendelsen sammen med en udfyldt kopi af skemaet blive betragtet som dokumentation for, at skemaet er fremsendt rettidigt til NaturErhvervstyrelsen. Skriv navnene på overdrager og erhverver som overskrift i e-mailens emnefelt. Hvis der er flere overdragelser med en e-mail, skal du skrive navnene på alle overdragerne.*

*Selv om du i selve e-mailen ønsker en kvittering fra NaturErhvervstyrelsen, kan det især i travle perioder ikke garanteres, at der sendes svar tilbage. Derfor er det ekstra vigtigt, at du indstiller din e-mail således, at du modtager en automatisk kvittering for modtaget e-mail.*

*Får du ikke afsendt en e-mail med et skema vedhæftet senest hhv. 24. april 2012 kl. 23:59:59, eller 31. maj 2012 kl. 23:59:59, er fristen for modtagelse af skemaet ikke overholdt.*

*Du kan sende til følgende e-mailadresse: [mail@naturerhverv.dk](mailto:mail@naturerhverv.dk)*

*Bemærk: Du kan ikke indsende e-mails på 10 MB eller derover. Hvis du gør det, risikerer du, at e-mailen ikke kommer frem til NaturErhvervstyrelsen, uden at du vil få tilbagemelding om dette.*

**Postkvittering/Indleveringsattest**

Du bør altid få udstedt en postkvittering/indleveringsattest for almindeligt brev hos Post Danmark, når du indsender et overdragelsesskema. Hvis skemaet skulle gå tabt vil postkvitteringen/indleveringsattesten sammen med en udfyldt **kopi af skemaet indgå i en vurdering af, om skemaet er indkommet** rettidigt.

Postkvitteringen/indleveringsattesten skal i feltet modtager være påført NaturErhvervstyrelsen og i feltet afsender, enten overdrager eller erhverver på overdragelsesskemaet. Bemærk, at der ikke skal påføres konsulentens stempel i afsenderfeltet. Derudover skal postkvitteringen være forsynet med poststempel og en dato, der i 2012 ikke kan være senere end 28. april 2012.

Hvis skemaet vedrører en overdragelse i perioden fra og med 25. april til og med 31. maj 2012 kan datoen, ikke være senere end den 30. maj 2012. Bemærk, at postkvitteringen skal stemples af Post Danmark.

Du sender til følgende adresse:

Ministeriet for Fødevarer, Landbrug og Fiskeri  
NaturErhvervstyrelsen  
Nyropsgade 30  
1780 København V

**Faxkvittering**

Du bør altid gemme din faxkvittering, hvis du indsender et overdragelsesskema via fax. Hvis skemaet skulle gå tabt, vil faxkvitteringen for gennemført forsendelse sammen med en udfyldt **kopi af skemaet** blive betragtet som dokumentation for, at skemaet er fremsendt rettidigt til NaturErhvervstyrelsen.

Bemærk, at det kan være svært at komme igennem til NaturErhvervstyrelsens de sidste ansøgningsdage. Kommer du ikke igennem senest hhv. 24. april 2012 kl. 23:59:59 for et skema med en overdragelse, der er sket senest 24. april, eller 31. maj 2012 kl. 23:59:59 hvis overdragelsen er sket efter 24. april, er fristen for modtagelse af skemaet ikke overholdt.

Du kan sende til følgende faxnumre: 3395 8020 og 3395 8080.

**Kvitteringsbrev for modtagelse af skema**

Bemærk, at NaturErhvervstyrelsen sender dig et kvitteringsbrev for modtagelsen af overdragelsesskemaet. Modtager du ikke en kvittering, bør du kontakte NaturErhvervstyrelsen.

## 4. Sådan udfylder du skema til overdragelse af betalingsrettigheder for 2012

Denne vejledning beskriver, hvordan du udfylder ”Skema til overdragelse af betalingsrettigheder 2012”. Skemaet anvendes ved overdragelse af alle almindelige betalingsrettigheder. Samme skema anvendes også til at ændre en slutdato for en allerede registreret midlertidig overdragelse af betalingsrettigheder. Skema til overdragelse af betalingsrettigheder 2012 findes på NaturErhvervstyrelsens hjemmeside [www.naturerhverv.dk](http://www.naturerhverv.dk).

Ønsker du at overdrage særlige betalingsrettigheder, skal du benytte ”Skema til overdragelse af særlige betalingsrettigheder”. Find skemaet på [www.naturerhverv.dk](http://www.naturerhverv.dk), eller kontakt NaturErhvervstyrelsen på telefon 33 95 80 00, hvis du ønsker dette skema tilsendt.

*Vigtigt – før du går i gang*

Ændring af slutdato for en midlertidig overdragelse af betalingsrettigheder

- *alle* de overtagne betalingsrettigheder er omfattet af ændringen. Hvis du kun vil ændre slutdatoen for *en del af* de oprindeligt overtagne betalingsrettigheder, kan du læse mere i kapitel 1. Afkortning af perioden.

Overdragelse af betalingsrettigheder

- hvis det sker sammen med jord (udlejning) og du ønsker at opsplitte en eller flere betalingsrettigheder, skal det areal, som betalingsrettighederne svarer til, være præcist det samme som det støtteberettigede areal i ha.
- hvis du vil opsplitte en betalingsrettighed, der allerede har været opsplittet to gange kan overdragelsen ikke umiddelbart gennemføres. Du vil modtage brev om dette, hvilket kan medføre, at udbetaling af støtten bliver forsinket. NaturErhvervstyrelsen anbefaler derfor, at du vælger at opsplitte en anden betalingsrettighed
- hvis du *efter* 24. april 2012 ønsker at *rette placeringen* af betalingsrettighederne ift. det indsendte Fællesskema 2012, skal skemaet være modtaget af NaturErhvervstyrelsen senest 31. maj 2012. Læs mere i kapitel 5.
- hvis overdragelsesdatoen for en midlertidig overdragelse (*med jord*), ligger i perioden fra og med 25. april til og med 31. maj 2012, kan den ikke gennemføres som en ændring til erhververs ansøgning for 2012. Det er en betingelse for at få støtte under ordningen Enkeltbetaling i 2012, at ansøger råder over jorden på datoen for ansøgningsfristen, dvs. 24. april 2012.
- hvis det er en midlertidig overdragelse (*med jord*) og NaturErhvervstyrelsen modtager skemaet i perioden fra og med 25. april til og med 31. maj 2012, men punkt 8 er *ikke* udfyldt, så vil betalingsrettighederne først blive tilføjet erhververs ansøgning i ansøgningsåret 2012.
- hvis skemaet først modtages af NaturErhvervstyrelsen *efter* 31. maj, får ændringen/overdragelsen først virkning fra det følgende ansøgningsår, dvs. fra 2012.

**Punkt 1. Skemanummer**

Øverst til højre på skemaet anføres det antal skemaer du indsender. Boksen *skal* udfyldes, og så hvis du kun sender ét skema. Indsender du kun et enkelt skema, anfører du skema nr. 1 af 1.

**Skema nr. 1 af 1**

Indsender du mere end ét skema, som er sammenhængende med andre overdragelser, skal samtlige skemaer nummereres tydeligt i boksen øverst på skemaet. Dette vil sikre, at NaturErhvervstyrelsen behandler overdragelserne samlet.

Hvis der er tale om en sammenhængende række, kan den sidste overdragelse *ikke* gennemføres, før de tidligere overdragelser er gennemført. Hvis samme overdrager er involveret i flere overdragelser er det vigtigt, at overdrager i hver enkelt tilfælde råder over de rettigheder, der ønskes overdraget.

Med ”sammenhængende” menes, enten at

1. de samme (en eller flere) betalingsrettigheder overdrages i en ”kæde” fra A til B til C til D, dvs. at rettighederne indgår i flere overdragelser, der tidsmæssigt ligger i forlængelse af hinanden, eller at
2. betalingsrettigheder overdrages fra samme overdrager til forskellige erhververe, fx A overdrager til B, C og D.

Er der tale om en ”kæde” nummereres denne fortløbende, dvs. første overdragelse får nr. 1 og så videre. Er der tale om en landbruger, der overdrager til flere landbrugere samme år, nummereres disse efter dato, således at den overdragelse der sker først får nr. 1. Hvis der er flere overdragelser med samme dato, kan disse nummereres tilfældigt.

Nummereringen af skemaerne skal sikre, at vi behandler overdragelserne i den rigtige rækkefølge.

Ønsker du at indsende fx 8 sammenhængende skemaer, skal skemaerne nummereres således: 1 af 8, 2 af 8, 3 af 8, osv.

**Skema nr. 1 af 8**

**Skema nr. 2 af 8**

*Bemærk*, at hvis der mangler et skema i en række af skemaer, kan NaturErhvervstyrelsen ikke registrere de efterfølgende overdragelser.

Hvis skemaerne *ikke* er indsendt samlet og ikke er nummererede, eller hvis der er fejl i nummereringen, forbeholder NaturErhvervstyrelsen sig retten til at sende en kopi af skemaerne retur til dig, og anmode dig om at nummerere dem korrekt.

---

## **Punkt 2 og 3. Overdrager og erhverver**

Her skal alle felter udfyldes. Du kan anføre flere telefonnumre, det første skal være det, hvor det er lettest at træffe dig i dagtimerne. *Bemærk*, at det kan være én person eller et selskab, en forening eller lign., der står som henholdsvis overdrager og erhverver.

### **Overdrager**

Her anføres oplysninger om overdrager. Hvis der er tale om ændring af en slutdato, er overdrageren den person eller det selskab/den forening, der var anført som overdrager på det oprindelige skema.

### **Erhverver**

Her anføres oplysninger om erhverver. Hvis der er tale om en ændring af en slutdato, skal anføres den person eller det selskab, der var anført som erhverver på det oprindelige skema.

### **Underskrift**

Både overdrager og erhverver skal underskrive skemaet. Underskriverne skal desuden anføre datoen for underskrivelsen samt deres navn (eventuelt med blokbogstaver) på linjen ved siden af underskriften.

Det er de personer, der er anført som henholdsvis overdrager og erhverver, der *skal* skrive under. Hvis overdrager er et I/S, skal samtlige interessenter underskrive, bortset fra i de tilfælde hvor en interessent underskriver på vegne af interessentskabet. Husk at medsende en fuldmagt.

Hvis overdrager er et menighedsråd, skal formanden underskrive skemaet.

Er overdrager et ApS eller et A/S, skal underskriver være tegningsberettiget. I disse tilfælde fremskaffer NaturErhvervstyrelsen dokumentation for, hvem der er tegningsberettiget.

### **Ændring af slutdato – afkortning af perioden**

*Bemærk*, at hvis erhverver, som nu afgiver retten til at råde over betalingsrettighederne før oprindeligt aftalt, er et I/S, skal alle interessenter underskrive skemaet, bortset fra i de tilfælde hvor en interessent underskriver på vegne af interessentskabet. Husk at medsende en fuldmagt.

### **Ændring af slutdato - forlængelse af perioden**

*Bemærk*, at hvis overdrager, som nu forlænger erhververs ret til at råde over betalingsrettighederne i forhold til, hvad der oprindeligt var aftalt, er et I/S, skal alle interessenter underskrive skemaet, bortset fra i de tilfælde hvor en interessent underskriver på vegne af interessentskabet. Husk at medsende en fuldmagt.

## **Punkt 4. Rådgiver**

Hvis du får hjælp fra en rådgiver, anfører du vedkommendes navn og adresse m.m. Rådgiveren modtager kopier af de breve NaturErhvervstyrelsen udsender, fx breve, hvor der er behov for yderligere oplysninger, og registreringsbreve når behandlingen af skemaet er afsluttet. Bemærk, at rådgiveren dog ikke modtager kopi af kvitteringsbrevet.

### 5. Ændring af slutdato for midlertidig overdragelse,

Hvis en forpagtningsaftale ophører før tid, eller en allerede registreret overdragelse forlænges og den nye slutdato skal gælde for 2012, skal skemaet være modtaget af NaturErhvervstyrelsen senest 24. april 2012

Du udfylder punkt 5, hvis du ønsker at ændre slutdatoen for en midlertidig overdragelse af betalingsrettigheder.

I første rubrik anføres sagsnummeret fra den oprindelige overdragelse. Nummeret findes i øverste højre hjørne på det registreringsbrev, som overdrager, erhverver og evt. rådgiver modtog i forbindelse med registreringen af overdragelsen (udlejningen).

#### Oprindelig overdragelsesperiode

Her anføres overdragelsesdatoen og slutdatoen for den oprindelige overdragelsesperiode (udlejningsperiode) for betalingsrettighederne. Datoerne skal være identiske med de datoer, der blev anført på det oprindelige overdragelsesskema. Hvis en midlertidig overdragelse tidligere er ændret, anføres den seneste overdragelsesperiode som ”oprindelig”.

#### Ny slutdato for overdragelsesperioden

Her anføres den nye slutdato for den midlertidige overdragelse af betalingsrettighederne.

#### Eksempel:

A har i forbindelse med forpagtning af jord overdraget (udlejet) betalingsrettigheder til B. Datoen for overdragelsen blev sat til 1. januar 2007 og slutdatoen til 31. december 2012. Både A og B ønsker nu, at betalingsrettighederne skal returneres 31. december 2010, dvs. før den oprindelige slutdato. A og B anfører derfor følgende på skemaet:

Den oprindeligt angivne overdragelsesperiode: fra  til

Ny slutdato for overdragelsen:

### Punkt 6. Midlertidig eller varig overdragelse af betalingsrettigheder

Her anføres, på hvilken måde du ønsker at overdrage dine betalingsrettigheder. Du har følgende to muligheder for at overdrage betalingsrettigheder. *Bemærk:* Sæt kun ét kryds, enten for midlertidig overdragelse eller varig overdragelse.

- Midlertidig overdragelse (udlejning/bortforpagtning) med jord.
- Varig overdragelse (salg).

Hvis der er tale om en ændring til Fællesskema 2012 skal du i stedet udfylde punkt 7. Læs mere om overdragelser efter 24. april 2012 i kapitel 5.

### **1. Midlertidig overdragelse (udlejning/bortforpagtning) med jord**

Hvis du overdrager betalingsrettigheder midlertidigt (udlejer/bortforpagter), sætter du kryds i boksen ”*midlertidig overdragelse*”. Det er en betingelse, at overdragelsen sker sammen med et støtteberettiget areal. Du kan ikke overdrage et større antal betalingsrettigheder (i hektar) end svarende til arealet (antal hektar).

Derefter anfører du følgende:

- hvor stort et areal i ha, du ønsker at overdrage (udleje/ bortforpagte) sammen med dine betalingsrettigheder.
- overdragelsesdato og slutdato for overdragelsen. Selvom forpagtningsaftalen er tidsubestemt, skal der altid anføres en slutdato.

NaturErhvervstyrelsen foretager kontrol af, om datoerne svarer til forpagtningsaftalen.

Bemærk, at hvis du overdrager (udlejer/bortforpagter) betalingsrettigheder *uden* opsplittings, skal du mindst overdrage (udleje/bortforpagte) det samme areal i ha som antal betalingsrettigheder i ha. Antallet af betalingsrettigheder, der overdrages midlertidigt, behøver derfor ikke svare præcist til areal i ha, der overdrages.

Ønsker du at opsplitte nogle af dine betalingsrettigheder, skal det samlede antal betalingsrettigheder, og det samlede areal i ha, der overdrages (udlejes/bortforpagtes), være præcist det samme.

### **2. Varig overdragelse (salg)**

Hvis du overdrager (sælger) betalingsrettigheder varigt, sætter du kryds i ud for *varig overdragelse*, og anfører datoen for overdragelsen (salget) af betalingsrettighederne.

Betalingsrettigheder, der er udlejet, kan overdrages varigt til tredjemand, således at de ved udlejningens ophør returneres til den nye ejer. Ved salg af bortforpagtede betalingsrettigheder, sættes der kryds i boksen og lejers/forpagters CVR- eller CPR-nummer oplyses. Husk, at sælger og køber skal underskrive side 1 på skemaet.

Bemærk, at hvis der overdrages betalingsrettigheder varigt fra mere end én bortforpagtning, skal der udfyldes ét overdragelsesskema for hver af disse midlertidige overdragelser.

#### Eksempel

Overdrager A har på et skema tidligere overdraget betalingsrettigheder til en forpagter, erhverver B. Nu har A solgt sin ejendom til køber C. A skal dermed indsende et overdragelsesskema for at oplyse om salget til C:

- *A overdrager varigt de betalingsrettigheder han midlertidigt har overdraget til erhverver B. Overdrager er A, erhverver er C (køber) og B's (lejer/forpagter) CVR-/CPR-nr. anføres under punkt 6.*

### **Punkt 7. Alle eller udvalgte betalingsrettigheder**

Her anfører du hvilke betalingsrettigheder, du vil overdrage. Sæt kun ét kryds.

Bemærk, at hvis det drejer sig om ændring af en slutdato for en midlertidig overdragelse, som omfatter *alle* betalingsrettigheder, skal dette punkt ikke udfyldes. Punktet skal derfor kun udfyldes, hvis ændringen *ikke* omfatter alle betalingsrettigheder.

Vil du overdrage *alle* betalingsrettigheder (bortset fra særlige rettigheder), skal du sætte kryds i kassen:

*"Alle overdragere betalingsrettigheder svarende til et areal på \_\_\_\_, \_\_ha". (bortset fra særlige rettigheder, som skal overdrages på et særligt skema)*

Angiv antallet af betalingsrettigheder med to decimaler. Overdrager du alle betalingsrettigheder, er det fra den overdragelsesdato, du har anført i punkt 6 eller 8 .

Vil du overdrage *udvalgte* betalingsrettigheder, skal du sætte kryds i kassen:

*"Nedenstående udvalgte betalingsrettigheder:",*  
og oplyse numrene på betalingsrettighederne i skemaet nedenfor.

Skemaet udfyldes på følgende måde:

Første kolonne: (Nummer fra-til, begge numre inkl.) - Her anføres numrene på de betalingsrettigheder, der overdrages.

Anden kolonne: (Størrelse i ha) – Her anfører du betalingsrettighedernes størrelse. Hvis du anfører et interval, skal betalingsrettighedernes samlede størrelse anføres. Bemærk, at intervallet kun kan bestå af hele rettigheder.

Hvis der overdrages betalingsrettigheder med en størrelse i ha, der er mindre end 1ha, eller rettigheder, der ønskes opsplittet, skal disse angives på hver sin linje.

Angiv størrelsen af enkelte betalingsrettigheder med to decimaler (ikke i brøker eller procent). Kolonnen afsluttes nederst med at angive betalingsrettighedernes samlede størrelse, også her med to decimaler.



Eksempel:

Udfyldes af NaturErhvervstyrelsen	<b>Rettighedsnummer (fra – til)</b> Husk, at et interval omfatter både første og sidste nummer Et interval består af rettigheder med fortløbende numre Rettigheder, som ønskes opsplittet skal anføres separat på hver sin linje	<b>Størrelse i ha</b> (to dec.)	Udfyldes af NaturErhvervstyrelsen
	8829110 – 8829121	<b>12</b>	O: E:
	8829130	<b>0,26</b>	O: E:
	9929131	<b>0,40</b>	O: E:
	<b>I alt i ha</b>	<b>12,66</b>	

**Overdragelse af opsplittede betalingsrettigheder med ukendte numre**

Når dele af betalingsrettigheder overdrages, bliver der dannet nye betalingsrettigheder af den opsplittede betalingsrettighed. Disse nye dele af den tidligere betalingsrettighed får hver især et eget (nyt) nummer, dvs. både den del af rettigheden, som bliver hos overdrageren og den del, der overdrages til erhverver.

Det betyder, at hvis du vil overdrage betalingsrettigheder til flere personer, og en/flere af overdragelserne involverer opsplittings, vil du ikke kunne angive nummeret på (identificere) den opsplittede betalingsrettighed, der skal overdrages i anden omgang. Dette kan først ske når overdragelse nr. 1 er gennemført, og begge parter har modtaget brev om registreringen.

*Bemærk, at der skal være en entydig identifikation af, hvilken rettighed overdrager ønsker at overdrage.*

I det tilfælde, hvor overdrager ikke kender nummeret på betalingsrettigheden ved udfyldelsen af overdragelseskemaet, skal skemaet udfyldes som vist i eksemplet nedenfor:

Eksempel på, hvordan du udfylder skemaet:

Du har 15,00 betalingsrettigheder (fra rettighedsnummer 1000001 til og med 1000015) samt en del af en betalingsrettighed på 0,50 (nr. 1000016). Du overdrager et antal betalingsrettigheder til to forskellige erhververe. Til erhverver A overdrager du 5,80 betalingsrettigheder. Til erhverver B overdrager du også 5,80 betalingsrettigheder.

Udfyldes af NaturErhvervstyrelsen	<b>Rettighedsnummer (fra – til)</b> Husk, at et interval omfatter både første og sidste nummer Et interval består af rettigheder med fortløbende numre Rettigheder, som ønskes opsplittet skal anføres separat på hver sin linje	<b>Størrelse i ha</b> (to dec.)	Udfyldes af NaturErhvervstyrelsen
	1000001 – 1000005	5,00	O: E:
	1000016	0,50	O: E:
	1000006	0,30	O: E:
	I alt i ha	5,80	

Udfyldes af NaturErhvervstyrelsen	<b>Rettighedsnummer (fra – til)</b> Husk, at et interval omfatter både første og sidste nummer Et interval består af rettigheder med fortløbende numre Rettigheder, som ønskes opsplittet skal anføres separat på hver sin linje	<b>Størrelse i ha</b> (to dec.)	Udfyldes af NaturErhvervstyrelsen
	Overdragets nye opsplittede rettighed på 0,70 efter opsplittning af rettighed nr. 1000006	0,70	O: E:
	1000007 – 1000011	5,00	O: E:
	1000012	0,10	O: E:
	I alt i ha	5,80	

Som det ses i det nederste af de to skemaer, kan du fx anføre følgende tekst: ”Overdragets nye opsplittede rettighed på 0,70, efter opsplittning af rettighed nr. 1000006”. Herved henvises der til den oprindelige rettighed, der allerede er blevet opsplittet i en tidligere overdragelse, men hvor nummeret endnu ikke er meddelt til overdrager.

**Bemærk:** Hvis det ikke helt entydigt fremgår, hvilken rettighed der overdrages i anden omgang, kan NaturErhvervstyrelsen ikke gennemføre overdragelsen, før disse forhold er afklaret. Resultatet kan blive, at overdragelsen og eventuelt de efterfølgende overdragelser bliver forsinket.

Det er ikke muligt at opsplitte en rettighed mere end to gange. Hvis du på et skema har anført opsplittning af en rettighed, der allerede har været opsplittet 2 gange, er du nødt til at vælge en anden rettighed.

## Punkt 8. Ændring af Fællesskema 2012

Hvis skemaet indsendes efter 24. april 2012 skal punkt 8 udfyldes. Betalingsrettighederne vil så ikke indgå i overdragets Fællesskema 2012, men blive tilføjet i erhvervs Fællesskema 2012.

Der er mulighed for at:

- ændre slutdato for allerede registreret midlertidig overdragelse
- midlertidigt overdrage betalingsrettigheder
- varigt overdrage betalingsrettigheder

Læs mere om indsendelse af skema efter 24. april 2012 i kapitel 5.

## 5. Skema indsendt efter ansøgningsfristen 24. april 2012

### A. Ændring af slutdato

Dette kapitel omhandler de regler, der gælder, hvis du i perioden 25. april – 31. maj 2012 indsender skema til overdragelse af betalingsrettigheder. *Bemærk*, at 2012-skema *kun* skal indsendes i perioden fra ansøgningsfristen til og med 31. maj 2012, hvis ændringen har betydning for ansøgningsåret 2012. Hvis dette *ikke* er tilfældet, skal du indsende skema til overdragelse af betalingsrettigheder 2012, som lægges på NaturErhvervstyrelsens hjemmeside 1. maj 2012.

*Husk*, at det er en betingelse for at ændre en slutdato for en midlertidig overdragelse efter 24. april 2012, at enten overdrager eller erhverver har indsendt Fællesskema 2012, så det senest modtages af NaturErhvervstyrelsen 21. maj 2012 (frist for forsinket indsendelse). Læs mere nedenfor.

Hvis du indsender skema til overdragelse af betalingsrettigheder sådan, at det modtages af NaturErhvervstyrelsen efter ansøgningsfristen 24. april 2012, skal du udfylde rubrikken ”Ændring af Fællesskema 2012”.

**Husk, at foretage de nødvendige ændringer i markplanen til Fællesskema 2012. Læs mere i Vejledning til Fællesskema 2012.**

Krav om indsendelse af Fællesskema 2012.

Hvilken landbruger, der skal opfylde dette er afhængig af hvilken betydning den ændrede slutdato har for overdragelsen. Hvis det drejer sig om en:

periodeafkortning

- skal overdrager (A – oprindelig) have indsendt Fællesskema 2012

periodeforlængelse

- skal erhverver (B – oprindelig) have indsendt Fællesskema 2012

Bemærk yderligere, at kravet om indsendelse af Fællesskema 2010 også gælder for erhverver for så vidt angår evt. mellemliggende skemaer i en serie af overdragelser.

#### Ny slutdato senest 24. april 2012

Når den ændrede slutdato er *senest 24. april*, og ændringen af slutdatoen er en *periodeafkortning*, får ændringen følgende betydning for overdrager (A – oprindelig):

- betalingsrettighederne tilføjes overdragere (A) Fællesskema 2012, og overdrager *kan* søge enkeltbetaling for arealet i 2012.

*Bemærk*, at Fællesskema 2012 skal indsendes, så det modtages af NaturErhvervstyrelsen senest 21. maj 2012 (frist for forsinket indsendelse).

Husk, at foretage de nødvendige ændringer i markplanen til Fællesskema 2012.

### Ny slutdato efter 24. april

Det er en betingelse for at få støtte under ordningen Enkeltbetaling i 2012, at ansøger råder over jorden på datoen for ansøgningsfristen, dvs. 24. april 2012. Hvis en overdragelse med jord (midlertidig) sker efter ansøgningsfristen, er det den landbruger, som råder over arealet 24. april 2012, som kan søge enkeltbetaling for arealet.

Hvis den ændrede slutdato ligger efter ansøgningsfristen, dvs. *fra og med 25. april*, og ændringen af slutdatoen er en *periodeforlængelse*, får ændringen følgende betydning for erhverver (B - oprindelig):

- betalingsrettighederne tilføjes erhververs (B) Fællesskema 2012, og erhverver *kan* søge enkeltbetaling for arealet i 2012.

*Bemærk*, at Fællesskema 2012 skal indsendes så det modtages af NaturErhvervstyrelsen senest 21. maj 2012 (frist for forsinket indsendelse).

Husk, at foretage de nødvendige ændringer i markplanen til Fællesskema 2012.

## B. Overdragelser efter 24. april 2012

### Erhverver skal indsende Fællesskema 2012

Hvis der indsendes skema til overdragelse af betalingsrettigheder i perioden 25. april – 31. maj 2012 skal erhverver indsende Fællesskema 2012 for at få registreret overdragelserne. Fællesskema 2012 skal modtages af NaturErhvervstyrelsen inden udløb af fristen for forsinket ansøgning, dvs. senest 21. maj 2012.

Dette gør sig også gældende for evt. mellemliggende skemaer i en serie af overdragelser.

*Eksempel: Der indsendes to skemaer til overdragelse af betalingsrettigheder. Der overdrages 5,30 betalingsrettigheder fra A til B og derefter fra B til C. Det er her et krav, at både B og C har indsendt Fællesskema 2012, så det modtages af NaturErhvervstyrelsen senest 21. maj 2012.*

### Overdragelse med jord

Det er en betingelse for at få støtte under ordningen Enkeltbetaling i 2012, at ansøger råder over jorden på datoen for ansøgningsfristen, dvs. 24. april 2012. Det betyder, at overdragelser *med jord*, hvor overdragelsesdatoen ligger i perioden fra og med 25. april til og med 31. maj 2012, kun ”delvist” kan gennemføres som en ændring til erhververs ansøgning for 2012. Betalingsrettighederne kan indgå i erhververs Fællesskema 2012, men erhverver kan først søge for arealet det efterfølgende år.

## 6. NaturErhvervstyrelsens breve

Når der er indsendt et skema til overdragelse af betalingsrettigheder, vil parterne - og i de fleste tilfælde den rådgiver, der er anført på skemaet - modtage forskellige breve fra NaturErhvervstyrelsen. Herunder kan du se, hvilke breve du vil modtage.

- **Kvitteringsbrev:** For hvert modtaget skema sendes ét kvitteringsbrev til den overdrager og erhverver, der er anført på skemaet. Eventuel rådgiver modtager *ikke* kvitteringsbreve.

*Kvitteringsbreve bliver udsendt automatisk ved registreringen af det modtagne skema.*

- **Brev om behov for yderligere oplysninger:** Hvis NaturErhvervstyrelsen registrerer en mangel eller uoverensstemmelse i det indsendte overdragelsesskema, sender vi et brev til overdrager og erhverver. Hvis der er anført en rådgiver på skemaet, modtager rådgiveren også en kopi af brevet.

*Svarfristen er 14 dage.*

- **Rykkerbrev:** Hvis NaturErhvervstyrelsen ikke har modtaget et svar på det udsendte brev inden for den angivne svarfrist, sender vi et rykkerbrev til overdrager og erhverver. Hvis der er anført en rådgiver på skemaet, modtager rådgiveren også en kopi af rykkerbrevet.

*Svarfristen er 8 dage.*

- **Registreringsbrev:** Når NaturErhvervstyrelsen har gennemført overdragelsen af betalingsrettighederne, eller ændring af slutdatoen, sender vi et registreringsbrev til både overdrager og erhverver. Hvis der er anført en rådgiver på skemaet, modtager rådgiveren også en kopi af registreringsbrevet.

*Brevet udsendes når NaturErhvervstyrelsen har registreret overdragelsen af betalingsrettighederne. Husk, at kontrollere om brevet stemmer overens med dine overdragelser .*

- **Brev om ophør af midlertidig overdragelse:** Som en service sender NaturErhvervstyrelsen ved ophør af midlertidig overdragelse et brev til erhverver til orientering.

*For at kunne gennemføre en overdragelse af betalingsrettigheder, eller en ændring af slutdato, skal de angivne svarfrister i NaturErhvervstyrelsens breve overholdes.*

### Brev om uoverensstemmelser efter ændringsfristen 31. maj 2012

Hvis den overdragelse, som du har indsendt et skema om, ikke kan gennemføres, fx fordi du

- ikke har rådighed over de anførte betalingsrettigheder på overdragelsesdatoen
- har overdraget midlertidigt med et støtteberettiget areal og har anført flere betalingsrettigheder end det tilsvarende areal

- har anført oplysninger (navn og CVR-/CPR-nr.) om overdrager eller erhverver, som ikke er korrekte,

modtager du et brev fra NaturErhvervstyrelsen.

Brevet indeholder en eller flere muligheder for at rette oplysningerne, således at overdragelsen kan gennemføres.

Du skal være opmærksom på, at du efter 31. maj 2012, kan der som udgangspunkt ikke:

- annulleres et indsendt skema til overdragelse af betalingsrettigheder.
- ændres på antallet af betalingsrettigheder.
- ændres på parterne (overdrager/erhverver).

I nogle tilfælde, kan der dog være tale om, at kun en del af en overdragelse kan gennemføres.

Udover afkrydsningsrubrikker kan der også være en rubrik for andet. Hvis du vælger at udfylde denne rubrik, vil NaturErhvervstyrelsen tage stilling til dit forslag til ændring af skemaet. *Bemærk*, at det kan betyde, at overdragelsen alligevel ikke kan gennemføres.

Hvis du har modtaget et brev om uoverensstemmelser, er det vigtigt, at du svarer på brevet. I visse tilfælde kan brevet også besvares af din rådgiver. Sidstnævnte omfatter breve vedrørende ændringer til allerede oplyste data, fx nyt nummer på en betalingsrettighed, som skal overdrages.

## 7. Særlige forhold

### Pant

En betalingsrettighed er en fordring, der som udgangspunkt er frit omsættelig. En pantsat rettighed kan derfor overdrages uden at panthaver giver samtykke. Panthavers sikring består, idet der fortsat vil være adgang til at tvangsrealisere pantet i tilfælde af, at den oprindelige pantsætter misligholder den underliggende aftale.

Når pantsatte betalingsrettigheder overdrages, vil dette fremgå af det brev, NaturErhvervstyrelsen sender til overdrager og erhverver i forbindelse med registreringen af overdragelsen. Panthaver underrettes om overdragelsen i kraft af et noteringsbrev, hvoraf det fremgår, at betalingsrettighederne er blevet overdraget, og at pantsætningen nu eksisterer på et nyt pantnummer.

Hvis pantet på betalingsrettighederne skal slettes, skal panthaver give NaturErhvervstyrelsen besked herom. Meddelelsen skal indeholde oplysninger om det pantnummer, der skal slettes, eller oplysninger om pantsætters CPR-/CVR-nummer samt en oversigt over de betalingsrettighedsnumre, hvorfra pantet skal slettes.

Til brug for frigivelsen kan panthaver anvende blanketten "Frigivelse af pant". På blanketten skal følgende oplysninger anføres:

1. Overdragers navn og CVR-nr. / CPR-nr.
2. Erhververs navn og CVR-nr. / CPR-nr.
3. Rettighedsnumrene på de betalingsrettigheder, der ønskes overdraget og som er pantsat.
4. Underskrift fra panthaver.

*Anfør tydeligt, at pantet ønskes frigivet.*

Ved at følge vejledningen nedenfor, kan du på Internettet finde "Skema til overdragelse af betalingsrettigheder" samt "Frigivelse af pant" i forbindelse med overdragelse af betalingsrettigheder, der er oprettet pant i.

- Klik ind på [www.naturerhverv.dk](http://www.naturerhverv.dk)
- Klik på "Jordbrug/ Enkeltbetaling/ Skema og vejledning/ Overdragelser af betalingsrettigheder"

### National reserve

Betalingsrettigheder tildelt fra den nationale reserve kan overdrages uden begrænsninger.

### Genberegning

Hvis der efter etableringen af betalingsrettighederne foretages en genberegning af overdragers betalingsrettigheder, vil den også omfatte eventuelt overdragede betalingsrettigheder. Er du i tvivl om dette, kan du kontakte NaturErhvervstyrelsen.



## 8. Retsgrundlag

### De væsentligste EU-regler for ordningen om enkeltbetaling

Rådets forordning (EF) nr. 73/2009 af 19. januar 2009 om fælles regler for den fælles landbrugspolitikks ordninger for direkte støtte til landbrugere og om fastlæggelse af visse støtteordninger for landbrugere, om ændring af forordning (EF) nr. 1290/2005, (EF) nr. 247/2006, (EF) nr. 378/2007 og om ophævelse af forordning (EF) nr. 1782/2003.

Kommissionens Forordning (EF) nr. 1120/2009 af 29. oktober 2009 om gennemførelsesbestemmelser til enkeltbetalingsordningen i afsnit III i Rådets forordning (EF) nr. 73/2009 om fælles regler for den fælles landbrugspolitikks ordninger for direkte støtte til landbrugere og om fastlæggelse af visse støtteordninger for landbrugere.

Kommissionens forordning (EF) nr. 1121/2009 af 29. oktober 2009 om gennemførelsesbestemmelser Rådets forordning (EF) nr. 73/2009 for så vidt angår støtteordningerne for landbrugere i forordningens afsnit IV og V.

Bekendtgørelse nr. 1497 af 15. december 2010 om direkte støtte til landbrugere efter enkeltbetalingsordningen.



Ministeriet for Fødevarer, Landbrug og Fiskeri  
NaturErhvervstyrelsen  
Nyropsgade 30  
1780 København V

Tlf.: 3395 8000  
Fax.: 3395 8020  
3395 8080

E-mail: [mail@naturerhverv.dk](mailto:mail@naturerhverv.dk)  
<http://www.naturerhverv.dk>

ISBN 978-87-7120-075-1 (web)